



KARELIA-AMMATTIKORKEAKOULU
Teollinen muotoilu

Henna Kurki

VAPAA-AJAN ASUNNON SISUSTUSSUUNNITELMA

Opinnäytetyö
Maaliskuu 2015

	<p>OPINNÄYTETYÖ Maaliskuu 2015 Muotoilun koulutusohjelma</p> <p>Tikkarinne 9 80200 JOENSUU p. (013) 260 600</p>
<p>Tekijä</p> <p>Henna Kurki</p>	
<p>Nimeke</p> <p>Vapaa-ajan asunnon sisustussuunnitelma</p>	
<p>Tiivistelmä</p> <p>Tämän opinnäytetyön aiheena on vapaa-ajan asunnon sisustaminen. Työn tavoitteena on tutkia, millaisia ovat nykypäivän vapaa-ajan asunnot. Toiminnallisena tavoitteena on suunnitella uudisrakennuskohteeseen vapaa-ajan asunnon sisustussuunnitelma.</p> <p>Alan kirjallisuuden ja lehtien sekä kyselyn avulla on koottu tietoa vapaa-ajan asuntojen tyyli- lisuuntauksista ja siitä, mitä vapaa-ajan asunnoilta nykyisin odotetaan. Kysely lähetettiin vapaa-ajan asuntojen talotoimittajille. Kyselyllä pyrittiin saamaan tietoa miten nykyiset vapaa-ajan asunnot vastaavat varustukseltaan omakotitaloja.</p> <p>Lopputuloksena syntyi sisustussuunnitelma vapaa-ajan asuntoon. Yleisesti kävi ilmi, että nykyiset vapaa-ajan asunnot ovat energiatehokkaita ja varustettu omakotitalon mukavuuksilla.</p>	
<p>Kieli</p> <p>suomi</p>	<p>Sivuja 43</p> <p>Liitteet 5</p> <p>Liitesivumäärä 8</p>
<p>Asiasanat</p> <p>vapaa-ajan asunto, sisustussuunnitelma</p>	

 Karelia UNIVERSITY OF APPLIED SCIENCES	THESIS March 2015 Degree Programme in Design Tikkarinne 9 FI 80200 JOENSUU FINLAND p. (013) 260 600
Author Henna Kurki	
Title Summer House Interior Design	
Abstract <p>This thesis deals with designing an interior for a summer house. The thesis aims to study what today's summer houses are like. The functional aim is to design an interior for a new summer house.</p> <p>Based on literature and magazines of the field and questionnaire, information about trends of summer house designing was gathered and further, about people's expectation of summer houses. The questionnaire was sent to the summer house manufacturers. This questionnaire aimed to find out, how similarly today's summer houses and new detached houses are equipped.</p> <p>As the final result an interior design for a summer house was produced. Generally the study indicated that today's new summer houses are energy -efficient and equipped with the conveniences of a detached house.</p>	
Language Finnish	Pages 43 Appendices 5 Pages of Appendices 8
Keywords summer house, interior design	

Sisältö

1. Johdanto.....	5
2. Toiminta-asetelma ja viitekehys	5
3. Vapaa-ajan asunnot nykypäivänä.....	8
3.1 Kesämökkikulttuuri	8
3.2 Varustelutaso.....	9
3.3 Talotoimittajien kysely	9
3.4 Energiatohokkuus	11
3.5 Valaistus	12
4. Pintamateriaalit	14
4.1 Seinäpinnat.....	15
4.2 Lattiamateriaalit	18
4.3 Tekstiilipinnoitteet lattioissa	20
5. Vapaa-ajan asunnon sisustussuunnitelma	21
5.1 Pohjan ratkaisut	24
5.2 Valaistus vapaa-ajan asuntoon	25
5.3 Huonekalut ja materiaalivalinnat.....	28
6. Pohdinta.....	31
7. Lähteet	34

1. Johdanto

Sain suunnittelutehtävän, joka koski uutta vapaa-ajan asuntoa. Olen teollisen muotoilun opiskelija ja olen valinnut syventävät opintoni sisustussuunnittelusta. Opinnäytetyö toimii oppimisprosessina sisustussuunnittelun maailmaan. Näkökulma on muotoilussa, eli toteutan sisustussuunnittelun muotoilijan näkökulmasta. Suorittuani sisustussuunnittelijoiden kurssuja päätin ottaa tehtävän vastaan ja tehdä aiheesta opinnäytetyöni. Suunnitteluprojekti aloitettiin joulukuussa 2013, jolloin asiakas suunnitteli pohjaratkaisua tulevaan vapaa-ajan asuntoon. Opinnäytetyössäni perehdyn nykypäivän vapaa-ajan asuntoihin ja siihen, mitä ihmiset odottavat uusilta vapaa-ajan asunnoilta. Tutkin aihetta sisustussuunnittelun ja vapaa-ajan asuntoa käsittelevistä lehdistä sekä internetistä. Tietopohja perustuu opittuun tietoon ja kirjallisuuteen.

Suunnittelukohteestani käytän termiä vapaa-ajan asunto. Käsitteenä loma-asunto ja vapaa-ajan asunto ovat periaatteessa samaa tarkoittava asia, mutta vapaa-ajan asunto on paikka, jossa vietetään vapaa-aikaa arkisin sekä loma-aikana. Vapaa-ajan asunnolta odotetaan, ettei vapaa-aikaa mene esimerkiksi rakennuksen kunnostustöihin eikä asunnon lämmitykseen jouduta käyttämään paljoa aikaa. Asunnon toimintojen tulee vastata asukkaan tarpeita ja oltava aina käyttövalmiudessa.

Sisustettava vapaa-ajan asunto sijaitsee asiakkaan kodin läheisellä rannalla ja on tarkoitettu rakennettavaksi pääasiassa paikaksi, jossa voidaan kestittää vieraita sekä viettää kesäisin että talvisin aikaa ja sauna. Vapaa-ajan asuntoon on suunniteltu pieni makuuparvi mahdollisille yövieraille.

2. Toiminta-asetelma ja viitekehys

Opinnäytetyön tehtävänannon sain tuttavien kautta. Vapaa-ajan asunnon sisustussuunnitteluprojekti alkoi jo ennen kuin päätin tehdä siitä opinnäytetyön. Suunnittelu oli alussa kuitenkin hidasta ja päätin selvittää opinnäytetyössäni tarkemmin nykypäivän

vapaa-ajan asuntojen tyyllisuuntia. Pohjatietoni vapaa-ajan asunnoista oli melko vähäistä. Olen opiskellut muotoilun lisäksi sisustussuunnittelijan opintoja muutaman vuoden ajan. Halusin syventää tietouttani tässä ja mielenkiintoni asiaan olikin yksi syy valita aihe opinnäytetyöksi. Sisustussuunnitelman kokoaminen oli nopeaa, ja sen toteuttaminen sujui yksilötyöskentelynä sekä opinnäytetyön kirjoittamisen ohessa.

Käsittelen nykypäivän vapaa-ajan asuntoja ja päätin aloittaa kirjallisuusmateriaalien etsimisellä. Vapaa-ajan asunnoista tai mökkeilykulttuurista löytyi kirjoja ja lehtiä, mutta ne keskittyivät vanhempien vapaa-ajan asuntojen kunnostamiseen ja historiaan. Päätin lähestyä eri vapaa-ajan asuntojen talotoimittajia sähköpostin välityksellä ja muutamalla kysymyksellä. Kyselyn toteutin sähköpostilla.

Kävin 2014 loma-asuntomessuilla Kalajoella katsastamassa uusimpia tuulia vapaa-ajan asuntojen parissa. Huomasin, kuinka nykyinen mökkikulttuuri oli hyvin paljon muuttunut sen lähtökohdista. Loma-asuntomessujen kohteet vastasivat kaikki omakotitaloja niin kokonsa kuin varustelutasoltaan ja materiaaleiltaan. Prosessin aikana huomasin, kuinka on kaksi selvästi erilaista tapaa hankkia tai omistaa vapaa-ajan asunto: joko ylellinen uudiskohde kaikilla kodin mukavuuksilla tai sitten vanhan talon kunnostaminen kunnioittaen vanhaa ja alkuperäistä.

Opinnäytetyössä sivuan hieman Suomen vapaa-ajan asuntojen historiaa ja kulttuuria sekä kerron tämän päivän kehityksestä. Kerron olemassa olevista sisustusmateriaaleista ja syvennyn myös tarkemmin valaistukseen. Yleisten sisustusmateriaalitietojen ja ohjeistuksen lisäksi kuvailen opinnäytetyön kohteena olleen vapaa-ajan asunnon sisustusta ja sen toteuttamista.

Viitekehyksenä sisustussuunnitelmaan vaikuttavat asiakkaan toiveet ja vaatimukset (kuva 1.). Omalla ammattitaidollani yritän ohjeistaa ja saada kokonaisuudesta mahdollisimman toimivan ja tarkoituksen mukaisen. Ammattitaidollani on suuri vaikutus työn onnistumiseen, ja se vaikuttaa myös työn lopputulokseen. Ammattitaitoani tukevat opimani tiedot ja taidot sekä alan kirjallisuus sekä esimerkiksi säädökset ja ohjeet kuten RT- ja SIT-kortit, joista löytyy ohjeistuksia ja määräyksiä. Sisustussuunnitelmaan vaikuttavat myös ulkoisena tekijänä erilaiset ajan trendit sisustusalalla mutta ne eivät saa vaikuttaa mielestäni työn lopputulokseen liikaa, sillä toiveena oli aikaa kestävä sisustus.

VIITEKEHYS



Kuva 1. Työn viitekehys.

3. Vapaa-ajan asunnot nykypäivänä

3.1 Kesämökkikulttuuri

Kalliista ja suurista huviloista siirryttiin käytännöllisiin ja kustannustehokkaisiin kesämökkeihin 1900-luvun alussa. Seurauksena herrashuvilat pienenivät, koristeet katosivat ja mukavuus sekä kodikkuus tulivat tärkeämmiksi. Suomessa 1920–1930-luvulla alkoi ns. kesäasuntokulttuuri. Suosioon nousi lautarakenteinen pieni mökki, jossa oli kaikki nelihenkisen perheen tarvitsema, keittiönurkkaus, oleskelutila, ja makuutila. Tähän kesäasumismuotoon oli suurella joukolla varaa. Sotien jälkeen vapaa-asuntojen rakentaminen lisääntyi. Moni suunnitteli ja rakensi itse oman vapaa-ajan asuntonsa, estetiikalla ei niinkään ollut väliä. Vuonna 1980 vapaa-ajan asuntoja oli 250 000 kpl ja 1988 vuoden mennessä 400 000. Kasvun mahdollisti elintason nousu, tieverkoston parantuminen ja autojen lisääntyminen. (Nokela 2014, 35,37.)

Tällä hetkellä Suomessa on noin puoli miljoonaa vapaa-ajan asuntoa. Joka vuosi Suomeen nousee noin 5 000 uutta vapaa-ajan asuntoa. Vapaa-ajan asunnolla tarkoitetaan rakennusta, joka on tarkoitettu osa-aikaiseen loma- ja virkistyskäyttöön. Nykypäivän vapaa-ajan asuntojen neliömäärätkin ovat kasvaneet. Rakennustutkimus RTS:n toimitusjohtaja Aarne Jussilan mukaan keskimääräinen neliömäärä on jo 120 neliötä, kun mukaan lasketaan saunamökit, vierasmajat ja muut lisärakennukset. (Hautajärvi 2006, 28-29) Vuoden 2013 Loma-asuntomessuilla tehdyn asiakaspalautteen mukaan nykyaikana arvostetaan vapaa-ajan asunnoissa hulppeita varustetasoja, suuria kokoja ja saunoja. Suosiossa ovat suuret ikkunat ja yhtenäiset tilat. (Meidän mökki 2014.)

Nykyisin vapaa-ajan asunnolta halutaan ennen kaikkea mukavuutta ja ympärivuotista käytettävyyttä. Halutaan enemmän kuin pelkkä pieni yhden huoneen kesämökki. Halutaan kaupunkiasumisen mukavuudet, tilaa, nykyaikainen keittiö ja peseytymistilat sisustamista unohtamatta. Enää ei kalusteta vapaa-ajan asuntoa ylimääräisillä, tarpeettomilla huonekaluilla vaan sisustamiseen nähdään enemmän vaivaa. (Nokela 2014, 38.)

3.2 Varustelutaso

Noin 60 prosenttia uusista vapaa-ajan asunnoista rakennetaan talviasuttaviksi. Vapaa-ajan asunnoista 40 prosenttia rakennetaan vastaamaan varusteiltaan omakotitaloja. Nämä niin kutsutut kakkoskodit sisältävät kaikki omakotitalon mukavuudet; sähkölämmityksen, vesi- ja viemärintityöt sekä kodinelektroniikkaa kuten pyykinpesukoneen ja ilmalämpöpumpun.

Turusen (2013) mukaan kuinka loma-asunnoissa kodinhoitohuoneet, talotekniset hienoudet ja energiatehokkaat ratkaisut ovat arkipäivää. Vapaa-ajan asunnoilta halutaan vaivattomuutta, yksilöllisyyttä ja muuntelumahdollisuutta tulevaisuutta ajatellen. Myös vapaa-ajan asuntojen valmistajat kertovat (Meidän mökki 6/2013), että valtaosa heidän mallistonsa vapaa-ajan asunnoista rakennetaan ympärivuotiseen käyttöön.

Vapaa-ajan asunnot ovat suuria noin 200 neliön kokoisia, ja ne varustetaan tasokkaiksi kakkoskodeiksi, hisseineen ja uima-altaineen. Vapaa-ajan asunnoilla käydään lyhyilläkin lomajaksoilla ja viikonloppuisin. Niinpä vapaa-ajan asunnon on oltava ns. käyttövalmis nopealla aikataululla. Asunnon lämmittämiseen ei saa kulua aikaa ja lomailuun tarkoitetuille varusteille tulee löytyä vaivattomasti oma paikkansa. Vapaa-ajan asuntojen keittiöt varustetaan samoilla mukavuuksilla kuin omakotitaloissa; nykyaikaiset kodinkoneet ja kestävät materiaalit, kylpyhuoneita unohtamatta. Sauna on tärkeä, kun on kyse vapaa-ajan asunnosta eikä myöskään materiaaleissa haluta tinkiä.

3.3 Talotoimittajien kysely

Kysyin muutamalta suurimmalta talovalmistajalta, mm. Honkarakenne Oy, Kuusamo ja Kontio hirsitalot sekä Kastelli, lyhyesti nykypäivän suosituimmista vapaa-ajan asunnoista ja niiden varustelutasosta. Kysely vahvisti tiedon siitä, että yhä useampi uudiskohteen rakennuttaja haluaa vapaa-ajan asuntoonsa kodin mukavuudet. Honkarakenteen kohteista ainakin 65–75 prosenttia rakennetaan talviasuttavaksi ja vastaamaan omakotitaloja. Kastellilta kerrottiin, että mallisto on jo suoraan suunniteltu vastaamaan tätä tarvetta. Hirsitalovalmistaja Kuusamolla talviasuttavia vapaa-ajan asuntoja rakennetaan noin 40 prosenttia koko tuotannosta.

Vapaa-ajan asuntojen kokoluokka on myös kasvanut. Kontio-hirsitalon vapaa-ajan asuntotuotannosta 60 prosenttia on yli 50 -neliöisiä. Kuusamo- hirsitalon suosituimmat vapaa-ajan asunnot ovat Nuuna- malliston versiot, joissa on valittavissa 37–122 neliötä(kuva 5). Honkarakenteen valikoimasta myydyin on ollut perinteinen Tähti-sarja, jossa on runsaat kokovalikoimat. Tähän on kuitenkin alkanut tulla muutosta. Tänä päivänä suosiossa ovat mallit Heijastus, Kippari ja Airistoportti (kuva 2). Honkarakenteelta kerrotaan, ettei tänä päivänä enää ole suuria eroja omakotitalojen ja vapaa-ajan asuntojen pintamateriaaleissa. Talotoimittajien mukaan vapaa-ajan asuntojen toimitussisällöt vaihtelevat suuresti mutta kaikki ovat yhtä mieltä siitä että varustelutasot ovat kasvaneet.



Kuva 2. Honka Kippari (Honkarakenne 2015.)



Kuva 3. Honka Kide- sauna (Honkarakenne 2015.)



Kuva 4. Kontio hirsitalot (Kontio 2015.)



Kuva 5. Kuusamo hirsitalot, Nuuna (Kuusamo hirsitalot 2015.)

3.4 Energiatehokkuus

Vapaa-ajan asunnon varustelutaso vastaa omakotitalon varusteita. Nykypäivän säädökset on otettava huomioon rakentamisessa, jotka koskevat myös vapaa-ajan asuntoja. Energiatehokkuusvaatimukset on huomioitava ympärivuotiseen käyttöön tarkoitetuissa loma-asunnoissa samalla tavalla kuin omakotitaloissa. Erilaiset säädökset esimerkiksi jätevesien käsittelyistä ja viemäröinneistä koskettavat nykypäivän

vapaa-ajan asuntoja. Nykypäivän modernit, korkein varustelutasoin rakennetut vapaa-ajan asunnot kuluttavat huomattavasti enemmän energiaa kuin esim. 1990-luvulla rakennetut mökit. Tämä rasittaa ympäristöä mutta myös kukkaroa. Vapaa-ajan asuntojen valmistajat kehittävätkin mallistoistaan energiatehokkaampia ja nykypäivän normeja vastaavia.

Hirsitalovalmistajat kehittävät mallistoihinsa vapaa-ajan asuntoja, joiden lähtökohtana on mahdollisimman energiatehokas rakennus. Asiakkaalla on nykypäivänä paljon valinnan varaa. Uusiutuvaa energiaa käyttävistä lämmitysmuodoista esimerkiksi aurinkopaneeleista aina ekopuutaloihin, joiden eristeenä käytetään mineraalivillan ja muovin sijaan puukuitueristettä ja paperia. Vapaa-ajan asunnon energiatehokkuutta voi muokata erilaisin rakennemuutoksien, ikkunoiden ja ovien valinnalla varmistaen niiden parhaimman energialuokan sekä eristysmateriaali valinnoilla. (Meidän mökki 6/2013, 27–37.)

Hirsitalovalmistajat kehittävät painumattomia hirsirunkoja (Finnlamelli ja Honka). Honka on kehittänyt energiaseinäratkaisuja VTT:n kanssa ja Finnlamelli mainostaa korkeata valmistusteknologiaansa, joka mahdollistaa laadukkaan hirsirungon. Osoituksena tästä ovat erinomaiset tulokset tiiveystutkimuksesta (Meidän Mökki 6/2013, 27–29). Vuoden 2014 loma-asuntomessujen teemana onkin rakentaa energiatehokkaita, terveellistä ja hyvää asumista, omakotitalojen mukavuuksilla olevia vapaa-ajan asuntoja. Osa loma-asuntomessujen kohteista rakennetaan maalämpöön ja lisäenergiamuotona kohteissa on aurinkolämpöä, ilmalämpöpumppuja ja vesi-ilmalämpöpumppuja sekä tulisijoja. Pienimmissä kohteissa, joissa asutaan vain kesäisin, käytetään silti vielä suoraa sähköä, joka on kustannuksiltaan edullisin valinta. (Meidän mökki 2/2014, 26–27.)

3.5 Valaistus

Huolella suunniteltu valaistus toimii taustana, joka täydentää sisustusta. Se korostaa ja yhdistää sisä- ja ulkotiloja, sekä helpottaa avotilan joustavaa käyttöä. Jokainen tila vaatii omanlaisensa valaistuksen, tilan toimintojen ja tarpeiden mukaan. Valaistuksessa huomio kiinnittyy valonlähteisiin. Nykypäivänä suosiossa ovat led-valot, jotka ovat käyttöominaisuuksiltaan monipuolisia. Niissä on vähäinen toimintalämpötila, joka mahdollistaa mm. valon upottamisen kalusteisiin turvallisesti. Led-lamppu kestää tärinää ja kuluusta, ja on poikkeuksellisen pitkäikäinen. Ledilamppujen energiansäästöpotentialiaali on

70–90 prosenttia verrattuna hehkulamppuun, ja niiden väriominaisuudet ovat kilpailukykyiset halogeenilampun rinnalla. Halogeenilampuissa värin toisto on erinomainen, mutta sen energiansäästöpotentialia on hehkulamppuun verrattuna vain 20–50 prosenttia. Halogeenilamppu myös tuottaa lämpöä, mikä tulee ottaa huomioon esimerkiksi uppoasentamisessa, jossa on nykyisin parempi käyttää ledejä kuten ledinauhvoja, joita on helppo integroida kaappeihin. (Jokakodin valaistusopas 2010.)

Sähköä säästävälle on myös vaihtoehtona energiatehokkaita valonlähteitä kuten esimerkiksi energiasäästölamppu, jossa on hyvä värintoistokyky ja valikoimista löytyy myös himmennettäviä vaihtoehtoja mutta himmennuksen säätöalue ei ole yhtä suuri kuin esimerkiksi halogeenilampuissa. Energiasäästölamppu ei kuitenkaan aina syty täyteen valovirtaansa välittömästi. Lamput myös vikaantuvat helposti kosteuden, kylmyyden tai kuumuuden takia. Näin ollen on oltava tarkka paikan ja energialampun yhteensopivuudesta. Mikä tärkeintä hinta ja laatu kulkevat käsi kädessä tässä asiassa, halvat lamput eivät kestä pitkään ja toistavat värejä huonosti. (Martin 2011, 22–27; Jokakodin valaistusopas 2010, 12–15.)

Keinovalon lisäksi täytyy ottaa huomioon luonnonvalo ja sen rooli valaistuksessa. Päivänvalo pitäisi ottaa huomioon jo rakennuksen sijoittelun ja arkkitehtuurin suunnittelussa. Suomessa varsinkin valonmäärä vaihtelee suuresti vuorokauden- ja vuodenaikojen välillä, mikä voi aiheuttaa valaistuksessa yllätyksiä. Nykypäivänä rakennuksissa suositetaan suuria ikkunapintoja, joten onkin suositeltavaa, että niistä tuleva luonnonvalo hyödynnettäisiin. Suurten ikkunapintojen ansiosta päivänvalon aikaan tilaan tarvitaan vain vähän keinovaloa esimerkiksi lämpimän ja epäsuoran taustavalon muodossa. Suuret lasipinnat kuitenkin muuttuvat pimeään aikaan pielimäisiksi ja varsinkin syksyisin kun on pimeää niistä voi tulla kylmiä ja luotaantyöntäviä. Jotta tältä vältyttäisiin ikkunoiden ulkopuolella oleva tila tulisi valaista edes muutamalla valolla. Ikkunoiden eteen, sisäpuolelle lattiaan, upotetuilla pienjännitteisillä valonlähteillä saadaan pehmeää valoa huomaamattomasti. (Martin, 2011, 48–51; Jokakodin valaistusopas 2010, 4-5.)

Mielestäni avointen tilojen, esimerkiksi keittiö ja olohuone yhdessä, valaistuksessa kannattaa jakaa tilat eri yksiköiksi. Keittiössä tarvitaan käyttövaloa, kun taas olohuoneessa rentouttavaa ja epäsuoraa taustavaloa. Keittiössä tulisi olla ainakin työtasovalaisimia ja käytännöllisiä kattovalaisimia. Oleskelualueen keskeisimmät valaisimet ovat pöytä- ja lattiavalaisimet, upotettavat kohdevalaisimet sekä mahdolliset huonekaluihin sijoitetut valaisimet. Ruokailutilaan tulee valita ruokapöydän päälle sijoitettu ns. koristevalaisin,

uppoasennettuja kohdevalaisimia huoneen kattoon sekä tilan laidoille seinävalaisimia. On tärkeää luoda kerroksittainen valaistus ja kytkeä valaisimet eri ryhmiin, jotta tilan valaistusta voidaan käyttää mahdollisimman joustavasti ja muunnella sen voimakkuutta tarpeen mukaan. (Martin 2011, 16,21, 196–199.)

Vapaa-ajan asunnossa ei saa unohtaa kylpyhuonetta ja saunaa, sillä ne ovat usein käytetyimpiä tiloja. Mielestäni kylpyhuoneen valaistukseen kannattaa panostaa samalla tavalla kuin muihinkin tiloihin. Katse hakeutuu aina kirkkaimpaan kohtaan, niinpä valon oikeanlainen asettelu on yhtä tärkeää kylpyhuoneessa kuin kaikissa muissa tiloissa. Suihkutilan voi valaista tehokkaasti upottamalla kattoon valaisimia, joiden valo osuu suihkun takaseinään. Tämä avartaa tilaa ja ennen kaikkea korostaa laattojen, kiven tai marmorin väriä, rakennetta ja luo samalla epäsuoraa valaistusta. Kannattaa varoa kattovalaisimen asentamista keskelle suihkutilaa, sillä se luo epäimatelevan valon ja pienentää suihkutilaa. Saunatilassa käytetään nykyisin valokuitua, jolla saadaan luotua hienojakin valoeffektejä mutta myös tunnelmavalaitusta tilaan. Ne asennetaan yleensä lauteisiin, panelointeihin ja kiukaan lähelle. (Martin 2011, 218–223; Jokakodin valaistusopas 2010, 22.)

Makuutilat ovat vapaa-ajan asunnossa usein pienehköjä ja tarkoitettu vain nukkumiseen. Makuuhuone ei tarvitse suuria määriä valoa. Makuuhuoneessa on tärkeää, että yläpuolinen eli katosta tuleva valo on epäsuoraa ja himmennettävissä. Käytännöllisen epäsuoran valaistuksen voi luoda upotetuilla kohdevalaisimilla, jotka voi himmentää. Näin makuuhuoneeseen saadaan tehokasta pukeutumisvaloa päivisin, ja illaksi rentoa ja levollista tunnelmaa himmentäen. Jos tilaan halutaan luoda esim. lukuvaloa, voi sängyn pätyyn asentaa säädettävät lukulamput. Led -valaisimet sopivat parhaiten, sillä ne eivät kuumene ja luovat kapean valokeilan, joka ei häiritse toista nukkuja. (Martin 2011, 214–217.)

4. Pintamateriaalit

Nykypäivän vapaa-ajan asuntojen uudiskohteiden pintamateriaaleissa suositaan ja noudatetaan pitkälti omakotitalon materiaalivalintoja. Uudiskohteet rakennetaan

ympäri vuotiseen käyttöön, joten materiaalivalikoima ja niiden valitseminen tilaan on helpompaa kuin ei tarvitse miettiä materiaalien kestoa asumattoman kylmän jakson aikana.

Materiaalivalinnoilla vaikutetaan sisäilman laatuun, tilan visuaaliseen ilmeeseen ja rakennusratkaisuihin. Materiaalien terveellisyyteen on kiinnitettävä huomiota. Melkein kaikista pintamateriaaliryhmistä löytyy nykypäivänä M1-luokiteltuja tuotteita: maaleja, tapetteja ja lattiapäällysteitä. M1-merkinnän myöntää Rakennussäätiö RTS laboratoriossa testatuille tuotteille. Testi selvittää tuotteesta haihtuvien epäpuhtauksien laadun. M1-luokitellut materiaalit ovat vähäpäästöisiä ja näin ollen turvallisia sisäilman kannalta. Eurooppalainen emissiotesti ETG antaa läpäiseville tuotteille GUT-numeron. ETG-testi tutkii tuotteen aiheuttamia sisäilmanpäästöjä, tuotantoprosessia ja kuljetuksesta ympäristölle aiheutuvia rasituksia. Saksalainen TÜV sisäilmahygieniatesti on erityinen allergenitesti ja antaa tuotteille Allergikoille soveltuva- hyväksymisleiman. Luonnonkuitutuotteet eivät ole tae tuotteen ympäristöystävällisyydestä. Käytetyn materiaalin lisäksi on huomioitava valmistuksen ja kuljetuksen vaikutukset ympäristöön. Tuote tulisi pysyä käyttämään uudelleen sekä puhdistuksessa ja hoidossa tulee huomioida puhdistusaineiden vaikutukset ympäristöön. Vastuullisesta ympäristöpolitiikasta kertoo ISO-sertifikaatti tuotteessa. (SIT 91–610018, 2005.)

4.1 Seinäpinnat

Tapeteissa on tänä päivänä suuri saatavuus ja mallistot vaihtuvat vuosittain. Erilaisia kuoseja ja värejä on erittäin paljon. Tapeteissa on merkintöjä, jotka kertovat mm. tuotteen puhdistettavuudesta, valonkestosta sekä mahdollisesta kohdistettavuudesta. Tapetit ovat paperi-, vinyyli-, lasikuitu-, maalattava-, flokki-, tekstiili-, luonnonmateriaali-, foto- sekä metallitapetteja.

Paperitapetti on hengittävä ja ympäristöystävällinen materiaali. Paperitapetin kiinnityksineet ovat myrkyttömiä ja sitä on helppo käyttää. Vinyylitapetin päällys on PVC:tä tai muuta polymeerikerrosta. Se on lujaa ja kestävää sekä sen puhdistaminen on helppoa. Vinyylitapetti sopii kuiviin tiloihin. Lasikuitutapettia ei voi enää asennuksen jälkeen poistaa tai se on erittäin hankalaa. Se on yleensä kohokuvioitua ja se maalataan. (SIT 43-610004, 2005.)

Tekstiilitapetti on kangastaustainen akustoiva tapetti. Sen siivous on hankalaa mutta voidaan puhdistaa hellästi imuroimalla. Tekstiilitapetti voi aiheuttaa allergiaa. Flokkita-
petti on usein samettipintainen kuvioitu tapetti. Ei sovellu kovaa kulutusta kohdistuviin
tiloihin, sillä tapetti ei siedä kulutusta tai hankausta. Flokkitapetti on myös hankala puh-
distettava ja kerää pölyä itseensä. Muuten se on kaunis ja näyttävä yksityiskohta oikean-
laisessa paikassa. Fototapetti on valokuvatapetti jossa kuva on tulostettu vuodille. Se voi
olla koko seinäpinnan kokoinen tehoste ja sitä käytetään vain yhdellä seinäpinnalla.
(SIT 43-610004, 2005.)

Maaleja seinäpinnoille löytyy jokaiseen tarkoitukseen. Löytyy vesiohenteisia, luonnon-
materiaaleista valmistettuja, öljymaaleja, vähäpäästöistä, allergiaystävällisiä sekä ulko-
ja sisäkäyttöön. On muovittomia ja hengittäviä, hajuttomia, erilaisia efektimaaleja, me-
tallimaaleja ja helmiäismaaleja. Maalit koostuvat sidosaineista ja liuottimesta. Sidosa-
ine sitoo maalin kalvoksi, sitoo sen maalattavaan pintaan ja suojaa maalattavaa pintaa. Si-
dosaine on usein lakka tai muovi esimerkiksi lateksi tai akryyli. Liuotin haihtuu yleensä
maalin kuivuessa. Yleensä se on vettä, öljyä tai alkoholia. Nykyisin on kehitelty liuotin-
vapaita maaleja päästöjen vähentämisen ja niiden myrkyllisyyden takia. Nykyisin on
vesi- tai UV-kovettuvia. Maaleihin saadaan haluttu väri lisäämällä väriaine. Väriaine
muodostuu metalliyhdisteitä sisältävistä hiukkasista. Väriaine myös suojaa pintaa. Maa-
leille saadaan erilaisia ominaisuuksia lisäämällä lisäaineita, esim. ruosteenesto, ho-
meenesto ja sakkautumisenesto. (Tikkurila 2014.)

Maalin sisältämät sideaineet ja kiilto vaikuttavat maalin kosteuden kestoon ja kulutuk-
sen kestoon. Mitä enemmän maalissa on kiiltoa, sitä enemmän siinä on sidosaineita,
joten se kestää paremmin rasitusta. Maaleista löytyy tuotteita, jotka ovat saaneet M1-
luokituksen, eli niistä liukenee mahdollisimman vähän päästöjä huoneilmaan. Saatavana
on myös allergiatunnuksen saaneita maaleja, jotka ovat liuottomia ja sisältävät mahdol-
lisimman vähän säilöntäaineita. (Tikkurila 2014.)

Maaleissa on kuusi kiiltoryhmää: täyskiiltävä, kiiltävä, puolikiiltävä, puolihimmeä,
himmeä ja täyshimmeä. Sisätiloihin soveltuvat maalit merkitään rasisluokan mukaan.
Luokat merkitään RL01- RL06. Kotitalouksiin soveltuvat RL01- RL03 luokitellut maa-
lit ja RL05 märkätilaan soveltuva maali. Tilaan valitaan siihen kohdistuvan rasituksen
mukaan sopiva maali, esim. eteisessä oleva seinä kohdistuu erilaiselle kulutukselle kuin
esimerkiksi makuuhuoneen seinäpinnat. (Tikkurila 2014.)

Tavallisten maalien rinnalla on nykyisin myös erilaisia efektimaaleja. Efektipinta on kolmiulotteinen efekti, jota voidaan työstää erilaisin menetelmin esimerkiksi maalilastalevityksellä ja hierontatekniikalla. Silikaattimaali on maali, joka soveltuu erityisesti kiiviainespinnoille. Silikaattimaali läpäisee vesihöyryä. Se on epäorgaaninen eli ei ole altis homeelle ja bakteereille sekä se on palamatonta. Soveltuu kellareihin ja muihin tiloihin, jossa rakenteiden kosteutta on ajoittain paljon. (Tikkurila 2014.)

Maaleja valittaessa tulisi ottaa huomioon myös valaistus. Erilaisilla valonlähteillä on erilaiset värintoisto-ominaisuudet. Luonnonvalon määrän ja suunnan vaikutus on suuri värin valinnassa. Puupinnoille löytyy lakkoja, öljyjä ja vahoja niin vesiohenteisina, kiiltävänä ja himmeinä. Lakoista ja vahoista löytyy M1-luokan tuotteita, jotka ovat myös lähes hajuttomia ja jotka kestävät hyvin pesua ja kulutusta. Väri vaihtoehtoja löytyy runsaasti. (Uula 2015.)

Keraamisten laattojen käyttökohteita on monia kuivat, kosteat, sisä- ja ulkotilat, lattiat ja seinäpinnat. Keraamisissa laatoissa tuotteiden valikoima on laaja. Keraaminen laatta on luonnonmateriaali, joka on palamatonta eikä se haalistu. Laattaa valittaessa on tärkeää tietää kohteen käyttötarkoitus ja – olosuhteet, siihen kohdistuva rasitus sekä kulutus. Koot vaihtelevat pienistä mosaiikeista yli metriin laattoihin. Asennus tapahtuu kiinnityslaastilla tai – liimalla ja laatoitus saumataan yleensä sementtipohjaisella saumauslaastilla. Valikoimista löytyy läpivärjättyjä laattoja, joihin vahingon sattuessa kolhut eivät näy niin selkeästi. Laattatyypit jaotellaan valmistusmenetelmän mukaan kolmeen luokkaan A, B ja C. A on märkäpuristelaatta, B kuivapuristelaatta ja C on valamalla valmistettu laatta. Muita ominaisuuksia ovat vedenimukyky, liukuesteluokka, kulutuksenkestävyys ja mittatoleranssi. Keraaminen laatta voi olla lasitettu tai lasittamaton mutta se on aina poltettu.

Laattojen kulutuksen kestävyys ilmoitetaan PEI-arvolla asteikolla 0-5. PEI0-PEI3- luokitellut laatat soveltuvat parhaiten yksityiskäyttöön ja PEI4-PEI5- luokan laatat ovat julkiseen tilaan sopivampia. Laattojen liukkaudesta kertoo R-luokitus asteikolla R9-R13. R9 luokan laatta on vähän karhea ja soveltuu vain kuiviin tiloihin ja R13 on ekstrakarhea ja soveltuvuudeltaan vaativiin tiloihin. Laattojen mitoista voin kertoa että suoraan polttouunista tullut laatta ei ole mittatarkka vaan mitta annettuun mittaan voi vaihdella suuresti. Leikattu laatta on leikattu suuremmasta laatasta ja sen reunoissa voi olla ulkonäöllisiä eroja. Mitallistettu eli rektifioitu laatta on hiottu tai leikattu tarkkaan

mittaansa. Tämä takaa laatan juuri oikeanlaisen mitan eivätkä laatat keskenään ole erikokoisia. (SIT 41–610079, 2011.)

Mikäli laatan pohja on huokoinen, kaakelilaatta imee vettä itseensä. Lasitettu laatan pinta ei ime vettä tai likaa ja on helposti puhdistettava. Lasituksia on joko kirkas- tai mattalasitus. Kaakelilaatta soveltuu vain seinäkäyttöön eikä se kestä kovaa mekaanista kulutusta mutta sitä on helppo työstää. (SIT 41–610079, 2011.)

Klinkkerilaattaa on saatavana pakkasenkestävänä ja näin ollen se soveltuu myös ulkokäyttöön. Yleisimmin käytetään seinä- ja lattiapinnoissa. Saatavana lasitettuna tai lasittamattomana mutta lasittamaton klinkkerilaatta on huokoinen. Lasittamaton pinta voi olla kiillotettu, mattapintainen ja muotoiltu. Kokoja saatavana monia erilaisia mutta laatat eivät ole mittatarkkoja. (SIT 41–610079, 2011.)

Märkäpuristelaatan raaka-aineena on käytetty luonnon savea ja ominaisuuksiltaan laatta on hyvä ja kestävä. Valmistusmenetelmän takia laatat eivät ole mittatarkkoja. Tällöin laatoitettaessa märkäpuristelaatoilla on käytettävä leveämpää saumaa, joka häivyttää koko eroja. Soveltuu lattia- ja seinälaataksi ja löytyy lasittamattomana tai lasitettuna. (SIT 41–610079, 2011.)

Porcellanato- laatat ovat lujimpia laattoja eivätkä ime itseensä lainkaan vettä sekä kestävät näin ollen pakkasta. Löytyy lasitettuja ja lasittamattomia. Ne ovat erittäin mittatarkkoja eli rektifioituja, ja tällöin laatta on juuri sen kokoinen kun sen kerrotaan olevan. Rektifioitu laatta mahdollistaa asennuksessa käytettävän todella kapean sauman 2-3mm. Kooltaan on saatavana markkinoiden suurimpia kokoja. Porcellanato laatoilla ei ole käyttörajoituksia, mutta niiden työstäminen on haastavampaa ja vaatii oikeanlaiset työvälineet. Laatat ovat myös yleensä kalliimpia kuin muut laatat. (SIT 41–610079, 2011; Laattapiste 2015.)

4.2 Lattiamateriaalit

Lattian pintamateriaaliksi löytyy monia eri vaihtoehtoja ja niistä yksityiseen käyttöön sopivimpia ovat esimerkiksi puu, laminaatti, korkki, muovimatto, keraamiset laatat, kivi ja tekstiilipinnoitteet. Käsittelen edellä mainittuja materiaaleja, joista jokaista voi soveltaa vapaa-ajan asunnon pintamateriaaliksi. On kuitenkin muistettava, että jos vapaa-ajan

asuntoa pidetään jonakin vuoden aikana kylmillään se vaikuttaa materiaalien valintoihin. Näin ollen materiaalien tulee kestää kylmää ja hieman kosteutta.

Puulattioista käsittelen yleisimmin käytettyjä pintamateriaaleja kuten parketti ja lankkulattia. Puumateriaalin valinnassa kannattaa kiinnittää huomiota tuotteen Brinell-arvoon, joka määrittää puulajin kovuuden. Mitä korkeampi on lukuarvo, sitä parempi on kestävyys esimerkiksi saarni 4,1, tammi 3,9 ja mänty 1,6. Puulattiamateriaalissa on myös huomioitava materiaalin soveltuvuus mahdollisen lattialämmityksen kanssa. (SIT 42-610016, 2005.)

Vapaa-ajan asunnoissa perinteisin materiaali lienee lauta/lankkulattia. Lankkulattia on täyspuuta ja materiaalina pitkäikäinen, sillä sitä voidaan hioa ja käsitellä uudelleen useampaan kertaan. Lankkulattia soveltuu lattialämmityksen kanssa. Lattialämmitys kuivattaa puuta ja voi aiheuttaa näin ollen halkeilua. Lankkulattia valmistetaan yleisemmin tammesta, kuusesta, männystä, saarnista tai koivusta. Materiaalina mänty on helposti saatavilla mutta puuna pehmeä materiaali. Sen kosteudesta johtuva eläminen on myös suurempaa kuin lehtipuulajeissa. Kuusi vastaa ominaisuuksiltaan mäntyä. Koivu on kotimaisista puulajeista kovin, mutta sen saatavuus lankkulattia käyttöön on vaikeaa, varsinkin leveiden lautojen saatavuus. Leveä koivulauta myös kieroutuu kuivuessaan. Jalopuiden, kuten tammee tai saarnia on saatavilla harvemmin. Usein joudutaan tilaamaan suoraan höyläämöistä, sillä materiaali on ulkomaalaista. Materiaaleina nämä ovat kuitenkin kovimpia ja sopivat mainiosti lankkulattiaksi. (SIT 42-610016, 2005.)

Käsittelyvaihtoehtoja on monia. Lattiaa voidaan lakata, petsata, vahata, öljytä ja maalata. Öljytty tai vahattu lankkulattia vaatii kuitenkin säännöllistä huoltoa 1-3 vuoden välein eikä vahattu pinta kestä kosteutta. Vahauksen sijaan kannattaa käyttää öljyvahaa, jonka käsittelyn kestävyys on hieman parempi kuin pelkällä öljyllä. (SIT 42-610016, 2005.)

Lautaparketti eli lamelliparketti on yleisimmin käytetty parkettituote. Lautaparketti on kolmikerroksinen, jossa päällimmäinen kerros on paksu kokopuinen kulutuspinna. Välikerros on havupuusälettä tai edullisimmissa tuotteissa lastulevyä. Lastulevy ei ole yhtä jäykkä kuin vaneri eikä kestä rakenteista nousevaa kosteutta. Pohjakerros on koottu puurimoista. Lautaparkettia löytyy yksi-, kaksi- tai kolmisauvaisena. Lakatun lautaparketin voi hioa uudelleen 1-3 kertaa. Sauvaparketti on massiivipuuta ja pontattu joka

puolelta. Sauvaparketti on pitkäikäinen ja kulutusta kestävä mutta sen eläminen on suu-
rempaa kuin lautaparketissa, koska massiivipuussa ei ole samanlaista elämistä

ehkäisevää rakennetta. Sauvaparketin pinta tulee lakata, öljytä tai öljyvahata ja se kestää
uudelleen hiomista jopa 5-10 kertaa. Parkettilattia asennetaan joko liimaamalla tai luk-
kopontista, parketista riippuen. (SIT 42–610074, 2010.)

Laminaatin runko on valmistettu yleisimmin MDF- tai HDF-levystä, jonka päällä on
muovipinnoite. Materiaalina laminaatti on edullinen ja asentaminen lukkopontilla help-
poa. Väri- ja kuosivaihtoehtoja löytyy nykyisin erittäin paljon, mutta laminaatissa on-
gelmana on sen heikko kosteuden kestävyys. Kosteus aiheuttaa yleisimmin kupruilua ja
vääntyilyä. On kuitenkin kehitetty laminaatteja, joissa on nykyisin kosteutta hylkivä
pinta. Laminaatti on materiaalina nykyisin kierrätettävä, sillä se valmistetaan pääosin
puukuidusta. Laminaateissa on eri käyttöluokituksia, jotka kertovat mihin tilaan ja käyt-
tötarkoitukseen laminaatti parhaiten sopii. (Värisilmä 2014.)

Korkki on luonnonmateriaali ja se valmistetaan korkkitammen kuoresta, jonka rouhe
liimataan ja puristetaan levyiksi. Korkkilaatat voivat olla joko yksiaineisia tai moniker-
roksisia. Yksiaineisen laatan pinta on käsitelty vahalla tai se on käsittelemätön. Moni-
kerroksiset laatat ovat paksumpia ja niissä on korkin lisäksi HDF-levy jäykkyyttä anta-
massa sekä puu-tai muovikerros pinnassa. Pinta voi olla joko vahattu, lakattu puuviilu
tai PVC-kalvolla pinnoitettu. Korkki soveltuu paremmin kuin parketti lattialämmityksen
kanssa. Materiaalina korkki on hiljainen ja joustava jalan alla sekä lämmin. Korkissa on
hyvä eristyskyky ja sopii allergikoille. Saatavilla on vähäpäästöisiä M1-merkinnän saa-
neita tuotteita. (Suomela 2014.)

4.3 Tekstiilipinnoitteet lattioissa

Tekstiilipäällysteet vaimentavat tilassa ääntä ja parantavat sen akustiikkaa. Mitä pak-
sumpi nukka matossa, sitä tehokkaammin akustoiva ominaisuus sillä on. Äänien lisäksi
matot imevät myös valoa. Valo ei heijastu matosta kuten kiiltävästä ja kovasta lattiapin-
nasta.

Sisäilman laatu on tärkeää asuintiloissa, joten on tärkeää huomioida, mistä materiaaleis-
ta valitut tekstiilipäällysteet ovat tehty. On huomioitava käyttäjät ja tila, johon tekstiilit

ovat tulossa, esimerkiksi onko käyttäjissä allergikkoja. Tekstiileistä allergisoivimpia ovat proteiinikuidut, kuten villa, eläinkarvat ja luonnonkumikuidut. Tekstiilipäälysteistä, kuten matoista, irtoaa tietenkin pölyä. Kun tekstiilissä on käytetty tiukkaa sidosta ja kierteistä kuitua, sitä vähemmän pölyä siitä irtoaa. Kun tekstiilin sidos on tiukka, ei siihen keräänny likaa ja pölyä yhtä paljon kuin harvasidoksiseen. Paremman sisäilman kannalta sileät matot, joissa nukkapintaa ei ole leikattu auki, ovat parempi vaihtoehto kuin karvaiset pinnat. Ne on myös helpompi pitää puhtaana. Allergikoille suositellaan kuitenkin puuvilla- ja paperinarumattoja. Mattoa valittaessa on myös tärkeää ottaa huomioon seuraavat asiat: tekstiilin paloturvallisuus, kulutuksen kestävyys- ja käyttöalue- luokitus, mattojen antistaattisuus ja soveltuvuus esimerkiksi lattialämmityksen kanssa.

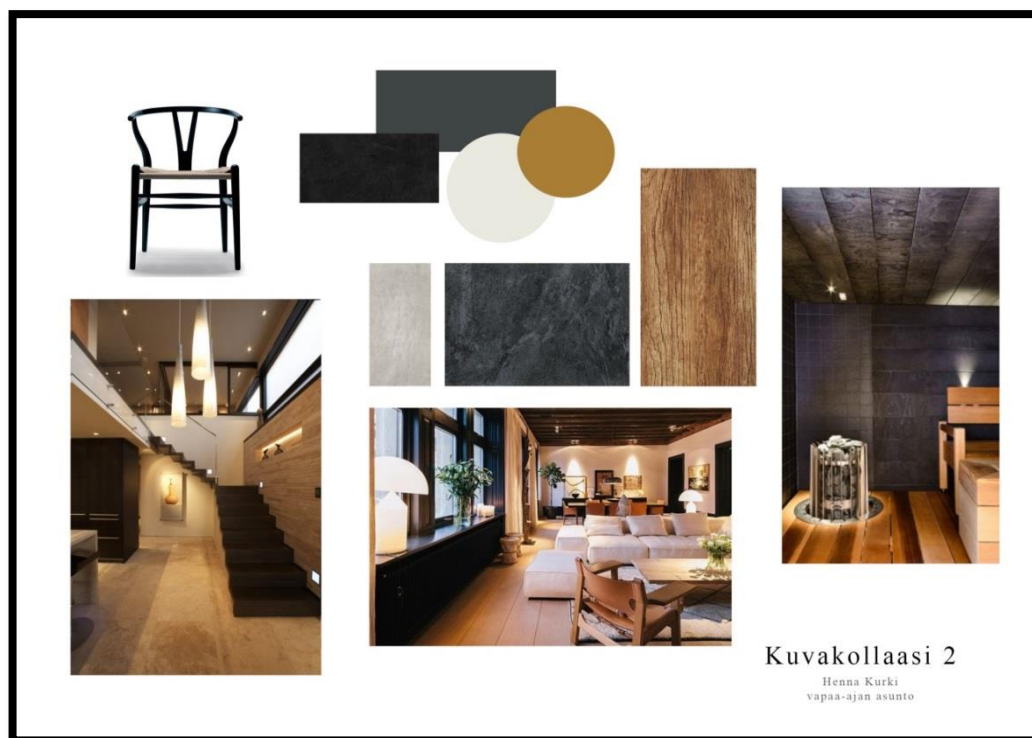
5. Vapaa-ajan asunnon sisustussuunnitelma

Opinnäytetyöni kohteena oleva vapaa-ajan asunto on hirsitalovalmistaja Hongan lomamasintomalliston Ulappa- malli muunneltuna. Vapaa-ajan asunnossa on noin 50 neliötä sekä makuuparvi. Tämä vapaa-ajan asunto on pieni nykypäivän kokoon verrattuna, mutta asiakas ei nähnyt tarvetta suurempaan koska vapaa-ajan asunto sijaitsee asiakkaan asuinpaikan läheisyydessä. Asiakkaan toiveissa on saada toimiva ja aikaa kestävä sisustus. Sen tulisi olla nykypäivän tekniikalla varusteltu ja tarkoitukseensa sopiva sekä materiaaleiltaan laadukas. Kun neliöitä on vähän, voidaan panostaa laadukkaisiin materiaaleihin. Sisustuksen värimaailman eri tilojen välillä on oltava yhtenäinen, jotta kokonaisuudesta tulisi yhtenäinen. (Conran 2010).

Selvitin tarkempia tietoja asiakkaan sisustustoiveista kokoamalla erilaisia kuvakollaaseja ja sisustuskuvia. Kartoitin kuvien avulla asiakkaan mieltymyksiä erilaisista tyyleistä, huonekaluista ja värimaailmoista, joita tulisin käyttämään sisustuksessa. Kokosin saamani tietojen perusteella ehdotelman tulevasta kokonaisuudesta, johon olin valinnut esimerkki huonekalut ja värimaailman. Kuvakollaasit kokosin hahmottamaan tilan mahdollista kokonaisilmettä ja tunnelmaa. (kuvat 6-8).



Kuva 6. Kuvakollaasi 1.



Kuva 7. Kuvakollaasi 2.

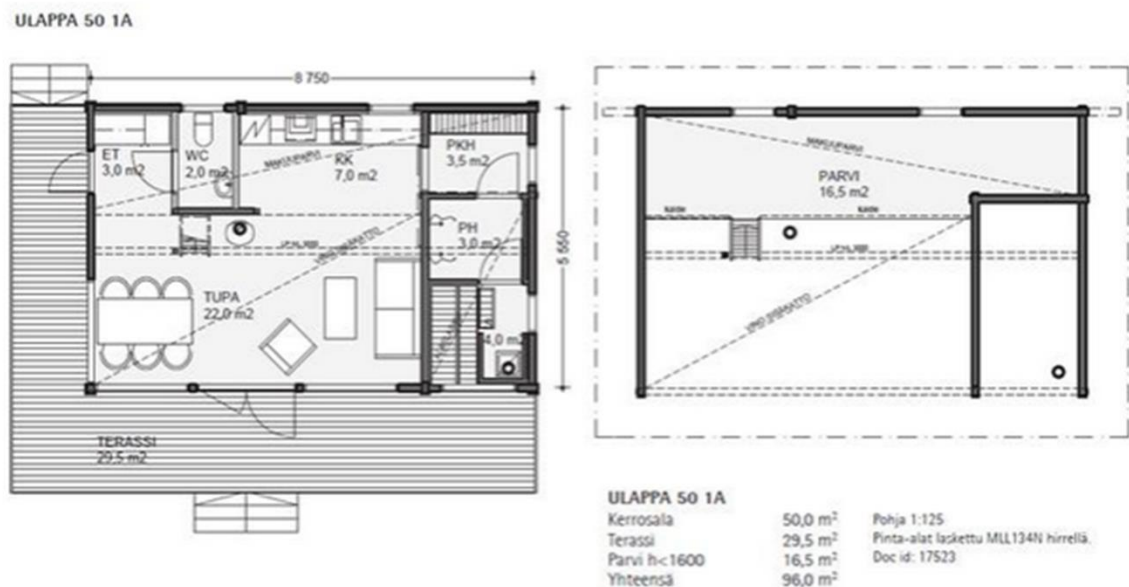


Kuva 8. Kuvakollaasi 3.

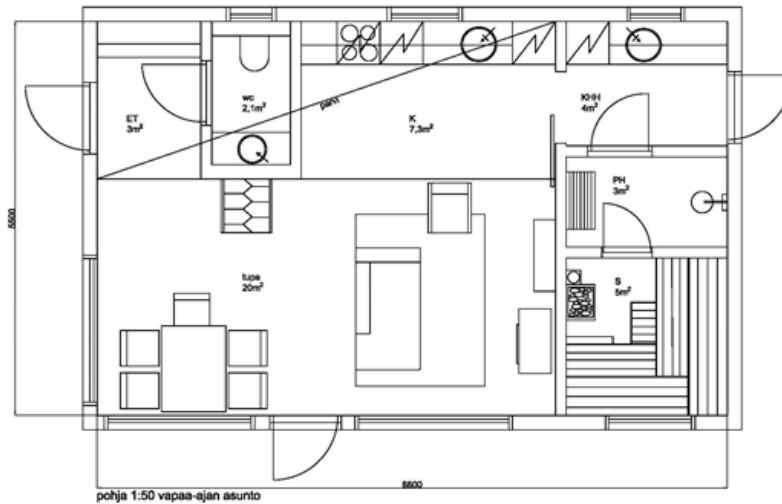
5.1 Pohjan ratkaisut

Vapaa-ajan asunnon käyttäjiä ovat perheenjäsenet. Perheeseen kuuluu neljä henkilöä, ja lapset ovat jo aikuisia. Tarkoituksena on kestittää vieraita vapaa-ajan asunnossa ympäri vuoden. Vapaa-ajan asunnossa tullaan usein saunomaan ja viettämään iltaa pienellä porukalla. Vapaa-ajan asunnossa yövytään harvoin, mutta parvi mahdollistaa yövieraat tilanteen niin vaatiessa. Vaikka vapaa-ajan asunto tuleeikin omakotitalon läheisyyteen ja toimii pääasiassa illan vietossa ja saunomisessa, on siellä oltava keittiö, jossa voidaan laittaa ruokaa.

Kohteen toimittaa Honkarakenne ja mallina on Ulappa (kuva 9). Ulapan pohjaa muokattiin ainoastaan lisäämällä saunaan, pesuhuoneeseen ja kodinhoitohuoneeseen lisää neliöitä. Alkuperäisen suunnitelman pukuhuone muutettiin kodinhoitohuoneeksi, sillä perheen äiti halusi mahdollisuuden pestä pyykkejä kohteessa sekä tilaa mm. liinavaatteille. Myös takan paikkaa muutettiin (kuva 10). Alkuperäisessä versiossa onkin vain kamina, mutta asiakas halusi lämmönlähteeksi varaavan takan.



Kuva 9. Honka Ulappa, alkuperäinen.



Kuva 10. Vapaa-ajan asunto muutoksilla.

5.2 Valaistus vapaa-ajan asuntoon

Vapaa-ajan asunnon valaistukseen haluttiin kiinnittää huomiota jo aikaisessa vaiheessa. Asiakas halusi viimeistellyn ja toimivan valaistuksen jokaiseen tarpeeseen. Perehdyin valaistussuunnitteluun ja tein oman ehdotukseni mahdollisesta valaistuksesta. Asiakas kuitenkin päättää viimeisimmät suunnitelmat sähköasentajan kanssa.

Eteinen on kolmen neliön kokoinen ja siitä on kulku suoraan wc-tiloihin sekä tupaan. Eteisessä on vaatekaappi peiliovilla, joka valaistaan uppoasennettavilla kattovalaisimilla. Nämä valot antavat valoa vaatekaapin pystypinnoille. Valoiksi valitaan himmennettävät led-valaisimet, joiden valaistusvoimakkuusarvon eli luksin tulee olla 200 luksia. Ulko-oven oikeanpuoleiselle ehjälle seinälle valitaan seinävalaisin, joka valaisee sekä ylös- että alaspäin. Seinä on tavallista huonekorkeutta korkeampi, joten valaisin luo näyttävän valokeilan hirsiseinän pintaan. Se antaa myös epäsuoraa valoa eteisen sekä tuvan puolelle. (Martin 2011, 174–176; Motiva 2010, 20,25.)

Ruokailutila sijaitsee tuvan vasemmalla puolella suoraan eteisestä tultaessa. Ruokailutilaa kehystävät suuret ikkunat ja oleskelutila. Tuvassa on korkea huonekorkeus ja

vinosisäkatto. Ruokapöydän päälle valittiin kaksi riippuvalaisinta: mustat Beat Light Fat-valaisimet. Koska ruokailutilaa ympäröivät suuret ikkunat, ei tilaan voi laittaa seinävalaisimia. Tuvan kattoon asennetaan uppoasennettavia kohdevalaisimia, jotka ryhmitetään valaisemaan ruokailutilaa. Ikkunoiden eteen lattiaan asennetaan upotettavia led-valaisimia, jotka luovat pehmeää valoa ruokapöydän ympärille sekä tupaan. Jotta valaistus voidaan muokata mahdollisimman käytännölliseksi, on valaisimet ryhmiteltävä eri kerroksiin. Tämä tarkoittaa että jokainen valaisinkokonaisuus voidaan sytyttää eri kytkimestä, joka mahdollistaa tilan valaistuksen hallintaa ja tilan tunnelman hallintaa. (Martin 2011, 192–195; Motiva 2010, 20.)

Erillinen wc-tila on pieni, joten sen valaisemiseen on ehdottomasti kiinnitettävä huomiota, jotta tilasta saadaan toimiva. Tilaan on suunniteltu seinäkiinnitteinen allaskaappi, jonka alle asennetaan led-valonauha, joka antaa pehmeää epäsuoraa valoa tilaan. Kun tilaan suunnitellaan valaisin, joka heijastuu tilaan lattian kautta, lattiamateriaali ei saa olla liian heijastava. Tämä on otettu huomioon valitsemalla mattapintainen laatta. Allaskaapin päälle tulee yksi pienjännitteinen uppoasennettava led-valaisin, joka korostaa kivistä allasta. Peili on tilassa suuri ja se valaistaa takaa, jotta kasvoille tuleva valo olisi mahdollisimman imartelevan ja pehmeä. WC-istuimen molemmin puolin lattia tason läheisyyteen tulee upotetut valaisimet, jotka heijastavat valoa lattian kautta tilaan. Yleisvaloa ja siivousvaloa antamaan asennetaan upotetut led-valaisimet kattoon. Kuten ruokailutilassa valot eritellään ryhmiin, jotta saadaan luotua tilanteen mukaan niin tunnelmallista kuin kirkasta siivousvalo. (Martin 2011, 212–213.)

Keittiön valaistus kytketään kolmeen eri ryhmään: työskentely-, siivous- sekä tunnelmavalistus. Työskentelyvalaistuksen on oltava tehokasta, ja valaisimet eivät saa luoda varjoja työskentelyalueelle. Keittiön yläkaappien alapuolelle tulee tehokas led-valonauha. Tämä valo antaa tarvittavaa työskentelyvaloa keittiötasolle. Koska yläkaapit ovat matalat, mahdollistaa se kaappien päälle asennettavat led-valonauhan. Tämä antaa epäsuoraa valoa katosta heijastuen. Keittiön kattoon asennetaan upotetut led-valaisimet antamaan tarvittaessa lisävalaistusta, esim. siivottaessa. Alakaappien sokkeliin tulee pienjännitteisiä led-valaisimia, jotka antavat tunnelmavaloa, kun keittiössä ei tehdä ruokaa eikä sen haluta olevan täysin pimeä. (Martin 2011, 188–191; Motiva 2010, 20.)

Tuvassa on suuret ikkunat, jotka hallitsevat tilaa. Ikkunoiden eteen lattiaan asennetaan upotetut pienjännitteiset led-valot, jotka pimeän tullen valaisevat tunnelmallisesti tilaa. Tilassa ei ole ehjää seinäpintaa, johon voisi laittaa seinävalaisimia tunnelmavaloa

antamaan, joten sohvaryhmän läheisyyteen tulee lattiapistorasia. Lattiapistorasia mahdollistaa pöytä-/lattiavalaisimen käytön keskellä tilaa. Pehmeää yleisvaloa tilaan antavat kattoon tulevat suunnattavat led-valot. Ne suunnataan antamaan valoa sohvan ympärille, jotta ne eivät osoita suoraan sohvalla istuvaa henkilöä. Takka valaistaan myös upotetuilla led-kohdevalaisimille. Tuvan kattovalot ovat himmennettäviä, jotta saadaan haluttua pehmeää yleisvaloa. Valaistusta suunniteltaessa on huomioitava myös ulkotilat, varsinkin kun kohteessa on suuret ikkunat. Pimeän tullen ulkotilan ollessa myös valaistu vältytään peilaavilta laseilta sisätiloissa. Ulkotilaan riittää muutama kohdevalaisin esimerkiksi puunjuureen asennettuna tai terassivalaisimet. (Martin 2011, 184–187, 196–199; Motiva 2010, 21–22.)

Kodinhoitohuoneessa tarvitaan työskentelyvaloa, koska toiminnot ovat usein käytännönläheisiä. Tilaa käytetään myös kulkureittinä kylpyhuoneeseen ja ulos sekä pukeutumistilana saunottaessa. Tilassa yläkaappien alapuolelle tulee led-valonauha antamaan työskentelyvaloa. Kattoon valittiin upotetut led-valaisimet antamaan yleisvaloa. Kun kodinhoitohuone toimii pukeutumistilana, tilaan tarvitaan vain tunnelmavaloa eikä niinkään täysvalaistusta. Alakaappien sokkeli on avoin, joten sinne asennetaan led-valonauha, jonka valo heijastuu lattian kautta tilaan. (Motiva 2010, 23.)

Kohteen kylpyhuone ja sauna tulevat olemaan yksi käytetyimmistä tiloista asunnossa. Valaistuksella halutaan luoda erikoista ja ehkä hieman hienostunutta tunnelmaa kylpytiloihin. Pesutilaan suihkun päälle kattoon asennetaan led-kohdevalo, joka heijastaa valokeilan tuoden kromisen suihkun esiin. On oltava tarkkana, jottei valokeila osoita kuitenkaan suihkussa olevaa henkilöä kohti. Suihkuseinässä on upotukset, joissa voi säilyttää shampoota. Tähän upotukseen valitaan pienet vesitiiviit ledit, jotka heijastavat valon alaspäin korostaen syvennystä. Vastakkaisella seinällä on kattoon upotetut led-kohdevalot valaisemassa efekti-seinää. Saunaan valitaan kuituvalaisimia niiden soveltuvuuden ansiosta. Saunasta halutaan tunnelmaltaan utuinen ja hämärä, joten valokuidut asennetaan, niin että ne tuovat vain tarvittavan valon. Valokuidut asennetaan lauteisiin ja selkänojiin. Kiuas on puulämmitteinen, joten siitä tuleva luonnollisen tulen valo tuo tunnelmaa ja valoa tilaan. (Martin 2011, 218–223; Motiva 2010, 22.)

5.3 Huonekalut ja materiaalivalinnat

Asiakas halusi vapaa-ajan asunnon värimaailman olevan melko neutraali ja aikaa kestävä, ei mitään tämän hetken trendejä. Värimaailmoissa päädyimme harmaan, valkean ja puun eri värisävyihin. Sisustuksen hallitsevin materiaali on selvästi vapaa-ajan asunnon hirsiseinät. Päätin pitää muun sisustuksen elementit ja materiaalit neutraaleina ja hillittyinä. Asiakkaan taustan ja työn puolesta oli selvää, että sisustusmateriaalit olisivat mahdollisimman puhtaita ja aitoja. Sisustus ei saa olla liian räikeä tai levoton, sillä kohde on ennen kaikkea paikka rentoutua ja sen materiaalien ja kalusteiden on kestävä aikaa ja käyttöä.

Keittiön kalusteisiin asiakas toivoi puukaappeja, vaaleasävyisinä. Valitsin valkeat puuovelliset kaapit, joissa on pystysuorat urat. Työtasoista esittelin vaihtoehtoja laminaattitasosta kivitasoon ja väriltään esittelin tummia sävyjä, jotta saataisiin hieman kontrastia keittiöön. Ehdotin kohteeseen Louhi- kivitasa harmaana satiinisella pinnalla, joka on 4 cm paksu. Värinä tumman harmaata sen takia, etteivät siinä pienet roiskeet ja likatahrat niin helposti erotu. Samalla saadaan kontrastia tilaan tumman ja vaalean sävyn avulla. Kivitaso on kestävä ja pitkäikäinen, joka kestää kuumuutta ja on helppo puhdistettava.

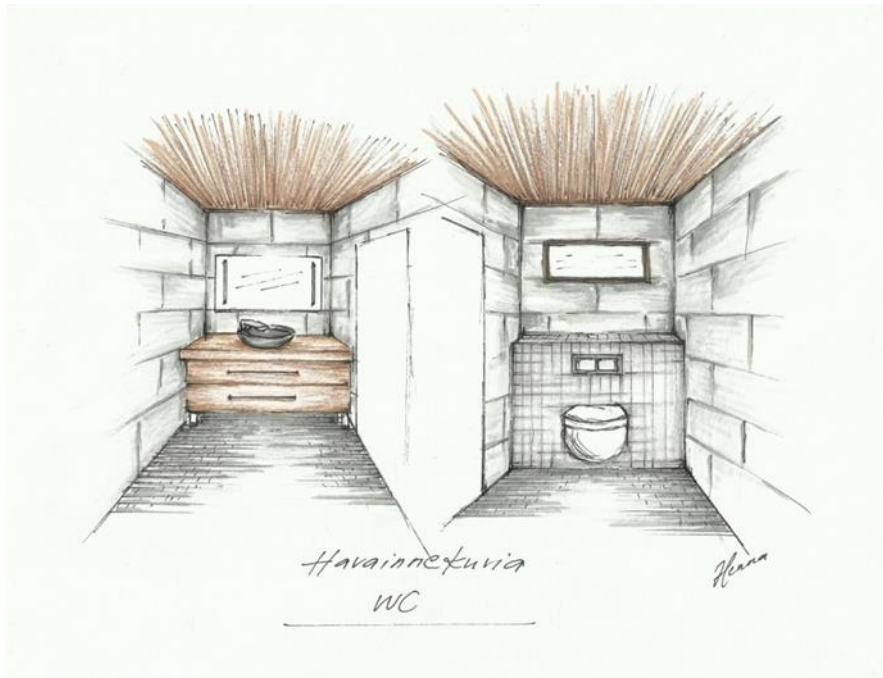
Kaappien oviin vetimiksi suunnittelin huomaamattomia pyöreitä nuppeja, jotka väriltään ovat valkeat metallisilla yksityiskohdilla. Kaappien välitilaan suunnittelin savunharmaata lasia. Välitilassa on ikkuna ja seinät ovat hirttä, joten halusin, että tason tumma värimaailma jatkuisi yksinkertaisena myös välitilan seinässä luoden yhtenäisemmän ilmeen. Lasilla saadaan vähillä saumoilla luotua helposti vettähylkivä ja tasainen valoa heijastava pinta välitilaan. Lasi heijastaa myös hirren hienon kuvioinnin ja vaakasuuntaisen linjan luoden välitilaan pientä eloa. Tarkat keittiösuunnitelmat tulevat keittiötoimittajalta Puustellista.

Tupa käsittää sekä olohuoneen että ruokailutilan sekä takan. Tupa on korkeimmillaan kolme metriä, ja tilassa on vain vähän ehjää seinäpintaa suurien ikkunoiden takia. Tilassa seinäpinnat ovat hirttä ja väriltään kuultovaaleaksi käsiteltyjä. Lattiamateriaaliksi valitsin Karelia hardwoodin tammiparkettia. Parketti on materiaalina pitkäikäinen ja tuntuu jalan alla lämpimämmältä kuin laminaatti. Tupa on melko pieni eli 20 neliötä, ja siihen on suunniteltu sekä ruokailu- että oleskelutilat. Kun tilaa on vähän ja halutut toiminnot sisältyvät tilaan, on huonekaluvalinnat suunniteltava tarkasti tilaan sopiviksi, jotta tilasta ei tule liian ahdas. Suunnittelin ruokailutilaan neljälle hengelle sopivan

ruokapöydän. Artekin 82B pöydän koivunvärisenä. Tuolit ovat kangasverhoiltuja, väritään vaaleanharmaita ja puujalkaisia, Sara- mallin Iskun valikoimasta. Ruokailuryhmää siirtämällä siihen voidaan lisätä päätyihin kaksi lisätuolia, jos on tarvetta. Oleskelutilaan takan eteen olen suunnitellut Vepsäläisen mallistosta divaania, joka toimii sohvana tilassa, johon ei olisi saanut mahtumaan sohva. Divaanin lisäksi tilaan tulisi myös nojatuoli, Revir- tuoli valkealla nahalla ja puurungolla Vepsäläisestä. Pyöreä sohvapöytä laskutilaksi Tablo-pöytä Vepsäläisestä. Takan viereen jää tilaa mahdolliselle tv:lle sekä tv-tasolle. Siihen valitsin BoConceptin Fermo tason harmaana. Oleskelutilaan valitsin Woodnotesin narumaton, joka on materiaalina pölyämätön ja allergiaystävällinen.

Vapaa-ajan asunnon eteinen on pieni, mutta tarkoitukseensa varsin riittävä ja toimiva. Kohteessa eteinen toimii kulkutilana tupaan ja paikkana, jonne mahtuu säilytystilaa. Eteiseen suunnittelin täyskorkeat liukuovikaapit, jotta säilytystilan saisi maksimoitua ja tilan hyödynnettyä. Liukuovet valitsin, koska ne eivät ”syö” käytävätilaa jo muutenkin pienessä tilassa. Kaapin liukuoviin tulisi suuret peilit, jotka heijastavat tuvan suurien ikkunoiden valon eteiseen ja luovat illuusion suuremmasta tilasta. Liukuovikaapisto olisi TankIndoorin mallistosta. Eteisen lattia on samaa tammiparkettia kuin tuvassa ja keittiössä. Koska lattiamateriaaliksi valittiin parketti, on se suojattava märiltä rapajäljiltä kuramatolla, joka olisi mahdollisimman suuri ja peittävä.

Erillinen pieni wc sijaitsee eteisen vieressä (kuva 11). Tila antoi myös mahdollisuuden seinäkiinnitteiselle wc:lle joten se nähtiin hyvänä valintana. Wc:n seinäke toimii hyvänä lisätasona erilaisille purkeille. Vastapuolen seinälle tulisi vetolaatikoilla oleva allastaso. Allaskaappi on tammensävyinen ja varustettu kahdella laatikolla. Laatikot ovat oiva tapa saada enemmän tavaraa allaskaappiin ja laatikot helpottavat tavaroiden saamista kaapin perältä. Allaskaapin päälle suunnittelin kivisen altaan. Peilikaappia tilaan ei tule, vaan suuri peili, johon on integroitu led-valot.



Kuva 11. Luonnos wc:stä.

Lattialaataksi valittiin Tulikiven mallistosta vuolukivestä valmistettu suorakaiteen muotoinen mosaiikkilaatta. Vuolukivi tuotetaan lähellä ja siinä on pehmeä kuviointi ja väri- vaihtelu. Materiaalina vuolukivi on läpeensä aitoa kiveä ja siinä on haluttu luonnonläheinen kiven oikea ulkonäkö sekä mattapinta. Wc-elementin seinäke laatoitettaisiin 100x100 mm:n tulikiven laatailla. Seiniin suunnittelin harmaat 300x600 mm:n kokoiset laatat ja ne ladottaisiin tiililadonnalla. Kattoon valittiin lämpökäsiteltyä sormipaneelia tuomaan lämmintä tunnelmaa. Vuolukiven harmaa kivensävy sekä lämmin tummapuu luovat tilaan kutsuvan, rauhallisen ja maanläheisen tunnelman pieneen wc:hen. Vaikka tila onkin pieni, valittiin silti materiaaleihin tummia sävyjä. Hyvällä ja oikealla valaistuksella sekä oikeankokoisilla kalusteilla tilasta ei tule ahdasta.

Kodinhoituhuone jatkaa värimaailmassa keittiötä. Kodinhoitohuoneeseen suunnittelin samanlaiset kiintokalusteet kuin keittiössä: valkeat kaapit, tumma työtaso sekä savunharmaa lasi kaappien välitilaan. Kodinhoitohuoneeseen tulee pyykinpesukone. Alakaapiston lisäksi suunnittelin myös yläkaappeja säilytystilaksi. Tarkemmat suunnitelmat tulevat Puustellista kuten keittiöönkin. Kodinhoitohuoneen lattia laatoitetaan Tulikiven vuolukivilaatalla kooltaan 100x100 mm ja laatta on väritään vaalean harmaa. Seinät ovat hirsipinnalla ja ne käsitellään hirsisuoja-aineella. Kodinhoitohuoneen ja keittiön väliseen oviaukkoon suunniteltiin tavallisen oven sijaan liukuovi, joka ei vie tilaa keittiöstä tai kodinhoitohuoneesta ja antaa tarvittaessa suojan tilojen välillä.

Kylpyhuone ja sauna kuuluvat vapaa-ajan asuntoihin ja tässäkin kohteessa haluttiin suurehko sauna. Sauna suunniteltiin mahdollisimman isoksi ja se söi tilaa pesutilasta. Kylpyhuoneen puolelle suunnittelin yhden suihkusetin sekä penkki ja naulakot pyyhkeille. Kylpyhuoneeseen ei voida laittaa kahta suihkua tilan puutteen vuoksi. Suihku vaatii ympärilleen vähintään 700-900 mm x 900-1000 mm toimintatilan. Kylpyhuoneen puolelle lattiaan valittiin Tulikiven vuolukivinen 100x100 mm:n laatta. Seiniin suunnittelin Laattapisteen Conproj:n harmaan 300x600 mm:n kokoisen laatan tiililadonnalla. Kattoon valittiin samaa lämpökäsiteltyä sormipaneelia kuin wc:ssä.

Kylpyhuoneeseen haettiin maanläheistä, hieman rouheista, hämärää mutta lämmintä tunnelmaa. Tunnelman haluttiin jatkuvan myös saunaan. Kylpyhuoneen lattia laatta jatkuu samana saunan puolelle. Saunassa on puukiuas, joten kiukaan taakse suunniteltiin laattaseinää. Laataksi valittiin Tulikiven 100x100 mm:n harmaa kivilaatta. Laatta suunniteltiin myös kiukaan viereiseen suojaseinäkkeeseen. Lauteet ovat suuret ja tilassa voi sauna noin 5-6 henkeä. Lauteet ovat suunniteltu pitkiksi, jotta niissä voi myös olla pitkällään. Saunaan valoa tuo iso ikkuna, joka näyttää järvelle päin. Valaistuksena suunnittelin lauteiden alle led-valoja sekä selkänojaan yksittäisiä ledejä, antamaan valoa ylöspäin. Tarkan ja viimeistellyn saunasuunnitelman tekee saunavalmistaja.

Parvi on suunniteltu vain nukkumatilaksi, joten kalusteita sinne ei tule muuta kuin patjoja. Lattiamateriaalina toimii tammiparketti. Parvelle pääsee tikaspuumaisilla portailla ja portaiden kaidemateriaalina on puu. Parvella oleva kaide on lasia. Lasi päästää valon läpi makuuparvelle. Lasikaiteeseen suunnittelin myös verhot, jotka tarvittaessa voidaan vetää lasin eteen ja saadaan pimennettyä tilaa.

6. Pohdinta

Opinnäytetyön suunnitteluprosessi oli melko pitkä eikä se ole vielä ohi, sillä vapaa-ajan asunto ei ole vielä valmis. Sisustussuunnitelman tekeminen ja sen ideoiminen ei vienyt paljoa aikaa sillä tiesin melko hyvin, mitä asiakas halusi. Yhteistyö asiakkaan kanssa sujui pääasiassa moitteettomasti, vaikka se hieman pitkittyi. Sain melko vapaat kädet suunnitteluun, ja asiakas luotti ammattitaitooni materiaalien ja huonekalujen valinnassa. Pystyin perustelemaan valintani oppimieni tietojen perusteella ja kokemuksieni ansiosta. Esimerkiksi laatoista pystyin kertomaan enemmän aikaisemman kokemukseni ja

saamani tietojen ansiosta, sillä suoritin harjoittelun Joensuun Laattapisteellä. Pystyimme tekemään helposti kompromisseja ja keskustelemaan vaihtoehdoista.

Yhteistyö oli helppoa, sillä asiakas ymmärsi sisustusmateriaaleista ja tiesi mistä materiaaleista kannattaa ja pitääkin maksaa. Helpointa opinnäytetyössä oli asiakkaan halutun sisustustyylin miettiminen ja toteuttaminen. Pystyin mielessäni hahmottamaan ja suunnittelemaan, millainen lopputulos tulisi olemaan. Minun tarvitsi vain etsiä oikeat tuotteet ja materiaalit, joilla toteuttaa haluttu lopputulos.

Vaikeaa opinnäytetyön aikana oli saada kirjoitettua kaikki ideani suunnitelmastani paperille. Sisustussuunnitelman kirjoittaminen ymmärrettäväksi oli hankalaa, sillä itse tiedän tarkasti, mistä asiasta kirjoitan, mutta minun tulee muistaa lukijaa, joka ei tiedä asiasta juuri mitään. Alussa myös jännitti, tulisiko yhteistyö asiakkaan kanssa sujumaan ja osaisinko tuoda sisustusideani mahdollisimman selvästi ja ymmärrettävästi esille. Mietin myös saisinko kyselyiden ja kuvakollaasien avulla selvitettyä tarpeeksi hyvin asiakkaan toiveet ja pystyisinkö toteuttamaan ne oikein. Tapani piirtää havaintokuvat suunniteltavasta kohteesta eivät ehkä ole se sisustussuunnittelu alan perinteisin tai yleisin eikä myöskään todellisuudessa kovinkaan tarpeellinen. Tein perspektiivikuvia, jotka eivät ole mittakaavassa mutta havainnollistavat tilaa. Piirsin kuvat, jotta asiakas saisi paremman ja nopeammin käsityksen suunnitelmistani. Käsin piirtämieni kuvien lisäksi tein tietysti myös virallisemmat AutoCad-piirustukset pohjasta sekä kylpyhuoneen ja wc:n seinäkuvannot. Hyödyin opinnäytetyöstä paljon ja sain siitä lisäkokemusta asiakaiden kanssa työskentelystä. Vapaa-ajan asunnot ja niiden kehitys kiinnostavat minua. Opin hyödyllistä tietoa etsimällä tietoperustaa ja on vielä monia asiakkoita, joita en opinnäytetyöhöni sisällyttänyt tarkemmin. Kiinnostavia ovat erityisesti rakennustavat, säännökset ja energiaratkaisut.

Suunnittelijalla on suuri vastuu nykypäivänä kertoa asiakkaalle tämän päivän tuotteista ja materiaaleista. Tietämyksen on oltava laaja ja ajan tasalla. Olen oppinut myös, mitkä suunnitteluprosessin osa-alueet ovat tarpeen tehdä ja mistä asiakas ei ole valmis maksamaan. Kaikesta ylimääräisestä piirtämisestä ja kuvien värittämisestä olen oppinut, että on paljon, josta asiakasta ei voi laskuttaa. On myös tärkeä jo ennen projektin alkua sopia, mitkä ovat suunnittelijan tehtävät ja kirjattava ne ylös.

Vapaa-ajan asunnon sisustuksen suunnittelu oli minulle aivan uutta ja jouduinkin perehtymään vapaa-ajan asuntojen maailmaan. Selailin olemassa olevia lehtiä mökkeilystä ja kirjoja, jotka käsittelisivät aiheitani. Suurin osa kirjoista, joita selailin, koskivat enemmän aiheita joissa vanhoista huviloista muokataan vapaa-ajan asuntoja. Kirjojen tyyli oli päinvastaista mitä etsin omaan suunnittelukohteeseeni. Materiaalien löytäminen opinnäytetyöhön oli melko helppoa. Toki suoraa kirjallisuutta vapaa-ajan asuntojen sisustamiseen melko vähän, varsinkin tyylistä jota minä suunnittelin kohteeseen. Kirjallisuus ja alan lehdet antoivat kyllä hyviä raameja johdannolle ja taustatietoa varsinkin nykypäivän vapaa-ajan asuntojen rakentamisesta. Aiheesta olisin helposti saanut laajemman, jos olisin syventynyt nykypäivän vaatimuksiin ja normeihin rakentamisen puolella, mutta aihe ei olisi enää ollut omalta alalta.

Mielestäni pelkkä koulutus ja opit koulusta eivät vielä tuo riittävää osaamista tälle alalle. Oma ymmärrystäni ja tietämystäni on lisännyt alan lehtiä lukemalla ja ottamalla selvää tuotteista. Eniten on opettanut sisustussuunnitelmien tekeminen ja uskon, että vain materiaalien tutkiminen ja tuotteiden seuraaminen tuo ja pitää ammattitaidon yllä. Minua eniten ovat opettaneet työharjoitteluni projektin aikana sekä työskentely asiakkaiden kanssa. Koko ajan pitää olla valmis tutkimaan uusia materiaaleja ja etsiä uusia tietoja ja tuotteita, sekä tehdä yhteistyötä eri alojen välillä. Sisustussuunnittelijan työtä tehdessä on hankittava itselle kattava osaaminen ja tietotaito eri materiaaleista ja aloilta, jotka liittyvät tähän työhön. Opinnäytetyö opetti minua muotoilijana syventämään sisustussuunnittelijan oppeja. Haluankin syventyä ja erikoistua muotoilijana sisustukseen ja sisustussuunnitteluun, johon tämä opinnäytetyö toimi hyvin aloituksena.

7. Lähteet

Apropos.2014.<http://www.aka.fi/fi/Apropos/Artikkelit/Tutkija-tyossaan/Mokkeily-muutoksessa/>.15.3.2015.

Conran, T. 2010. Sisustajan pienet tilat. Readme.fi.

Hautajärvi, H. 2006. Huviloita ja saunoja. Rakennustieto Oy.

Honkarakenne.2014.<http://www.honka.fi/hirsihuvilat>.15.3.2015.

Honkarakenne.2014.<http://www.honka.fi/mokit-ja-saunamokit>.15.3.2015.

Kontio hirsitalot.2014.<http://www.kontio.fi/fin/Kuvagalleria.631.html>.15.3.2015.

Kuusamo hirsitalot.2014.<http://www.kuusamohirsitalot.fi/kuvagalleria/kuvat/lomatalo-nuuna-kalajoki.html>.15.3.2015.

Laattapiste.2014.<http://www.laattapiste.fi/ammattilaiset/tuotteet/tuotesarjat/>.15.3.2015.

Martin, L. 2011. Valoa kotiin.

Meidän Mökki, numerot 5-7/2013 ja 2/2014

Motiva. 2010. Jokakodin valaistusopas.

Nokela, L. 2014. Rakas Kesäkoti. WSOY.

Rakennustieto Oy. 2012. Asuintilojen suunnittelu.

Suomela.2014.<http://www.suomela.fi/rakentaminen/Lattia/Lattian-valinta-eri-lattiamateriaalien-vertailu-49266>.15.3.2015.

Suomirakentaa.2014.<http://www.suomirakentaa.fi/lomarakentaja/suunnittelu-ja-valmistelu/mokkeily-tilastojen-valossa>.15.3.2015.

Suomirakentaa.2014.<http://www.suomirakentaa.fi/lomarakentaja/suunnittelu-ja-valmistelu/mokkeily-muuttuu-niin-myos-mokkilaiset>.15.3.2015.

Syke.2014.<http://www.syke.fi/fi->

FI/SYKE_Info/Viestintaaineistot/Tiedotteet/Mokkeily_muuttaa_asutuksen_sijoittumista
%2816881%29.15.3.2015.

Tikkurila.2014

http://www.tikkurila.fi/ammattilaiset/ratkaisut/maalausryl_2012/kiiltoryhmat.15.3.2015

Tikkurila.2014.<http://www.tikkurila.fi/ammattilaiset/tuotteet>.15.3.2015.

Tikkurila.2014.

http://www.tikkurila.fi/ammattilaiset/tuotteet/tuotteet_aakkosjarjestyksessa/m1_hyvaksytyt_tuotteet.15.3.2015.

Tikkurila.2014.

http://www.tikkurila.fi/ammattilaiset/ratkaisut/suunnitteluohjeet/sisamaalaus/yleisohjeet/hirsipintojen_kasittely_sisatiloissa.15.3.2015.

Uula.2014.<http://www.uula.fi/fi/maalit/kaikki>.15.3.2015.

Uusi koti, numerot 1,2,4/2013

Värisilmä.2014.<http://www.varisilma.fi/neuvoissa/laminaatti-info/>.15.3.2015.

91–610018 Asuintilat, makuuhuoneet

42–610003 Tekstiilipäällysteet

51–610005 verhot ja kaihtimet

41–610079 keraamiset laatat

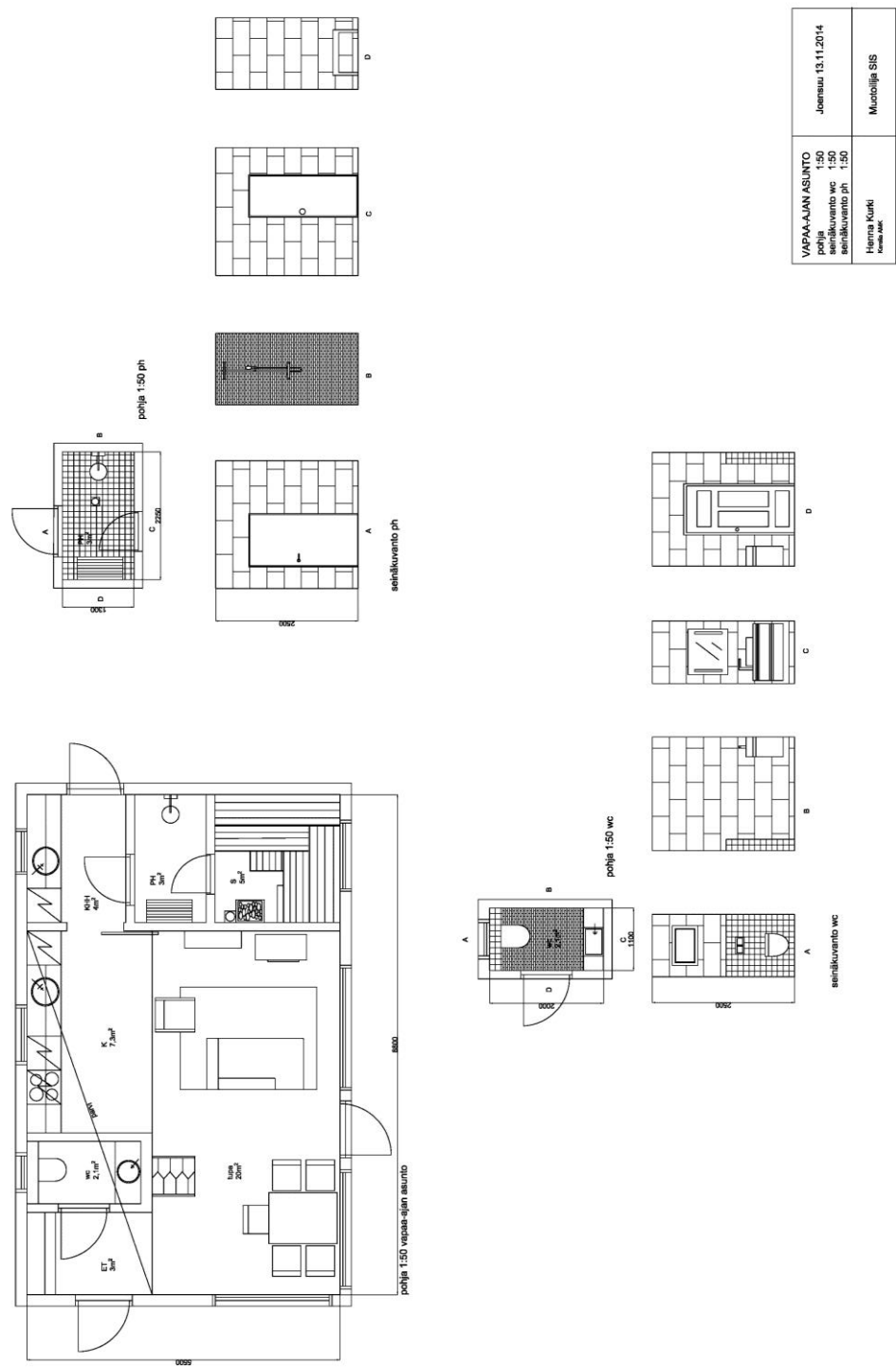
Liite 1.

Sähköposti kysymykset

Voisitteko myös vastata muutamaan kysymykseen koskien vapaa-ajan asuntoja.

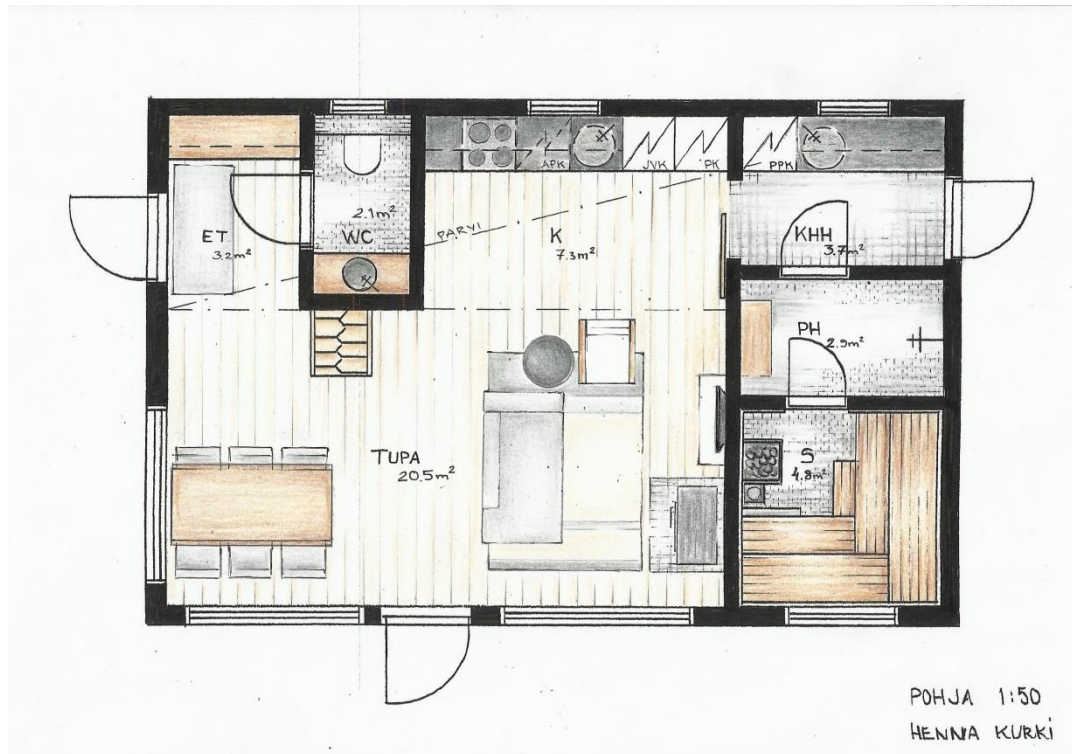
- Kuinka suuri osa mallistostanne (loma-asunnot, mökit, vapaa-ajan asunnot) rakennetaan tänä päivänä varustetasoltaan vastaamaan omakotitaloja?
- Mitkä ovat teidän myydyimmät loma-asunto/mökkimallit?
- Millaisia eroavaisuuksia tai onko eroja materiaalivalinnoissa kun verrataan loma-asuntoa ja omakotitaloa?

Liite 2.Vapaa-ajan asunto planssi



Kuva 12. Vapaa-ajan asunto planssi.

Liite 4. Pohja



Kuva 13. Pohja luonnos.

Liite 5.

Huonekortti

Vapaa-ajan asunto

Henna Kurki

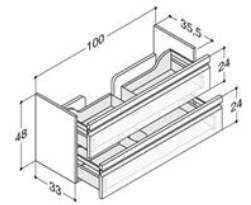
Muotoilija, SIS

Wc

allaskaappi

Zaro 2LTK
480x1000x350mm
Driftwood
lattiaviemäröinnillä

1315e
Laattapiste



allas

Quadrato kiviallas
350x500x120mm
Nero

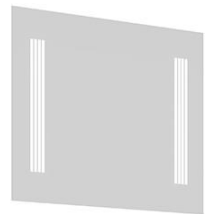
382,40e
Laattapiste



peili

Multo
700x800mm
integroitu ledvalaisimet
IP44

297e
Laattapiste



wc-istuin

seinä-wc Palomba LCC
+ elementti
+ vaimennettu kansi

1111e
Laattapiste



pesuallashana

Metris S korkea
kromi

356e
Laattapiste



katto

sormipaneeli
lämpökäsitelty haapa



Laatat

seinä

II Conproj 36 G
300x600mm
tiililadonnalla

62,40e/m²
Laattapiste



lattia

TK-228T
Tulikivi Classic
palakoko 100x30mm
laatan mitat 10x260x300mm

180e/m²



wc-istuin seinäke

TK-240NM
Tulikivi Classic
100x100mm

180e/m²



Pesuhuone

suihkuseti

Raindance showerpipe

1086e

300 kromi

Laattapiste



katto

sormipaneeli
lämpökäsitelty haapa

Laatat

seinä

II Conproj 36G
300x600mm
tiililadonnalla

62,40e/m²
Laattapiste



suihkuseinä

TK-228T
Tulikivi Classic
palakoko 100x30mm

180e/m²
Laattapiste



lattia

TK-240NM
Tulikivi Classic
100x100mm

180e/m²



Kodinhoitohuone

kaapistot

mattavalkoiset

Puustelli
tarkemmat piirrokset

taso

Louhi kivitaso
satiini 40mm

Puustelli
tarkemmat piirrokset

seinät

hirsipinnalla
suojataan hirsi-suojalla
sävytettävä lakka

Laatat

lattia

TK-240NM
Tulikivi Classic
100x100mm

180e/m²



Sauna

Tarkemmat laudesuunnitelmat tulevat saunatoimittajalta

Laatat

lattia

TK-240NM
Tulikivi Classic 100x100mm

180e/m²



Keittiö

kaapisto mattavalkea Puustelli

taso Louhi kivitaso Puustelli

satiini 40mm

lattia tammi parketti
kartano 188 natur
Karelia Hardwood Floors
öljytty, 1-sauvainen



Tupa

lattia tammi parketti, öljytty, 1-sauvainen
kartano 188 natur
Karelia Hardwood Floors

seinät seinät suojataan hirs-suojalla
sävytettävä lakka

Huonekalut

sohva Mango-malliston divaani Vepsäläinen
vaaleanharmaa kangas

nojatuoli Revir-tuoli 805e Vepsäläinen
valkoinen nahka
runko tammea
L760mm K780mm S660mm



sohvapöytä Tablo-pöytä iso 390e Vepsäläinen
halk. 780mm kork. 420mm
musta kansi jalat saarni



ruokapöytä

Pöytä 82B
Artek
koivu
1350mm 850mm 720mm

1000e
Vepsäläinen



ruokapöydän tuolit

Sara 4kpl
kangasistuin vaal. harm,
tammi jalat

369e/kpl
Isku



tv-taso

Fermo AB-28
BoConcept
1200x455x500mm

629e
Vepsäläinen



Eteinen

kaapisto

Tank indoor liukuovi
2kpl ovia
kehys tammi, peilit

Tank Indoor Joensuu