

SAVONIA



OPINNÄYTETYÖ - AMMATTIKORKEAKOULUTUTKINTO
MUOTOILU

MAALAISTYYLIN MODERNI TULKINTA
JÄLLEENMYyntIKOHTEESSA –
KUSTANNUSTEHOKAS SISUSTUSSUUNNITELMA
1980-LUVUN OMAKOTITALOON

TEKIJÄ Heidi Vuorinen

MAALAISTYYLIN MODERNI TULKINTA JÄLLEENMYyntIKOhteessa –
KUSTANNUSTEHOKAS SISUSTUSSUUNNITELMA
1980-LUVUN OMAKOTITALOON

TIIVISTELMÄ

Tämä toiminnallinen opinnäytetyö käsitteli vuonna 1989 valmistuneen omakotitalon modernisointia sisustussuunnittelun keinoin. Työ perustui tammi-maaliskuussa 2025 toteutettuun asiakasprojektiin, jossa suunniteltiin kokonaisvaltainen sisustusratkaisu pääkaupunkiseudulla sijaitsevaan, alkuperäiskunnossa olevaan omakotitaloon. Suunnittelun ensisijaisena tavoitteena oli päivittää kohde kustannustehokkaasti jälleenmyyntiin soveltuvaksi luomalla harmoninen, toimiva ja modernia maalaistyyliä edustava kokonaisuus. Lähtökohtana oli alkuperäisten elementtien, kuten mäntylankkulattian ja tulisijojen, kunnioittaminen osana uudistettua kokonaisuutta. Suunnittelutyössä hyödynnettiin alkuperäisiä pohjapiirustuksia ja valokuvadokumentaatiota. Tilasuunnittelu ja 3D-mallinnus toteutettiin Archicad-ohjelmistolla, visualisoinnit Enscape-ohjelmalla ja kiintokalusteiden suunnittelussa käytettiin Ikean kalustesuunnitteluohjelmaa kustannustehokkuuden varmistamiseksi. Suunnittelun tuloksena syntyi kokonaisvaltainen sisustuskonsepti, joka sisälsi tilasuunnitelman, pintamateriaalivalinnat ja kiintokalustesuunnitelmat. Merkittävimmät muutokset tehtiin purkamalla eteisestä ja keittiöstä seiniä, mikä avasi aiemmin ahtaita tiloja. Myös märkätilojen valoisuutta parannettiin lasipinnoilla.

Projektin johtopäätöksenä oli, että onnistunut asuntosijoituskohteen modernisointi edellytti tasapainoa alkuperäisten elementtien kunnioittamisen ja nykyaikaisten asumistrendien välillä. Kohteen vahvuuksien tunnistaminen mahdollisti investointien optimaalisen kohdistamisen, ja harkitulla materiaalien valinnalla luotiin laadukkaita ratkaisuja kohtuullisella budjetilla. Opinnäytetyön valmistumiseen mennessä kohdetta ei ollut vielä asetettu myyntiin, mutta asuntovälittäjän alustavan arvion mukaan kohteen myyntiarvo oli remontin myötä noussut huomattavasti ostohintaa korkeammaksi. Asiakkaalta saadun suullisen palautteen perusteella hän oli erittäin tyytyväinen sekä suunnittelun lopputulokseen että panokseen projektissa.

Avainsanat: sisustussuunnittelu, asuntosijoittaminen, kustannustehokkuus, skandinaavinen maalaistyyli, modernisointi

SISÄLTÖ

| | | | | | |
|--|----|--|----|---|----|
| 01 JOHDANTO | | 03 SUUNNITTELUPROSESSI | | 04 LOPPUTULOS | |
| 1.1 Projektin tausta | 6 | 3.1 Lähtötilanteen kartoitus | 18 | 4.1 Havainnekuvat eli visualisoinnit | 31 |
| 1.2 Toimeksiannon rajaus | 6 | 3.1.1 Kohteen esittely ja alkutilanne | 18 | 4.1.1 Eteistila ja olohuone | 32 |
| 1.3 Opinnäytetyö tavoitteet | 7 | 3.1.2 Mittaukset ja dokumentointi | 23 | 4.1.2 Keittiö | 32 |
| 1.4 Toteutustapa ja opinnäytetyön rakenne | 7 | 3.1.3 Asiakkaan toiveet ja tarpeet | 23 | 4.1.3 Makuuhuoneet | 33 |
| 1.5 Tiedonhankintamenetelmät | 8 | 3.2 Suunnitteluratkaisut | 24 | 4.1.4 Kylpyhuonetilat | 33 |
| | | 3.2.1 Tilasuunnittelu ja pohjaratkaisut | 24 | 4.2 Tekoälyn hyödyntäminen visualisoinnissa | 61 |
| 02 SUUNNITTELUN LÄHTÖKOHDAT | | 3.2.2 Pintamateriaalivalinnat | 24 | | |
| 2.1 Asiakslähtöinen suunnittelu ja asiakaspolku | 10 | 3.2.3 Kiintokalusteiden suunnittelu | 27 | 05 YHTEENVETO JA ARVIOINTI | |
| 2.1.1 Asiakaspolun vaiheet | 10 | 3.2.4 Materiaalivalinnat ja kustannustehokkuus | 27 | 5.1 Projektin arviointi | 68 |
| 2.1.2 Asiakasviestintä ja arvon luominen | 11 | 3.3 Toteutussuunnitelma | 29 | 5.2 Ammatillinen kehittyminen ja oman toiminnan arviointi | 69 |
| 2.2 Kustannustehokas remontointi asutosijoiutuskohteessa | 12 | 3.3.1 Aikataulutus | 29 | 5.3 Asiakkaan saama hyöty | 70 |
| 2.2.1 Kustannustehokkaan remontoinnin periaatteet | 12 | 3.3.2 Materiaalien hankinta | 29 | 5.4 Työn luotettavuus ja eettisyys | 70 |
| 2.2.2 Pintaremontoinnin mahdollisuudet | 12 | | | 5.5 Johtopäätökset ja jatkokehitysmahdollisuudet | 71 |
| 2.2.3 Työkustannukset ja riskien hallinta | 13 | | | | |
| 2.3 Moderni skandinaavinen maalaistyyli | 14 | | | LÄHTEET | 73 |
| 2.3.1 Värimaailman harmonia | 15 | | | KUVALÄHTEET | 76 |
| 2.3.2 Tekstuurien ja materiaalien merkitys | 15 | | | LIITE 1: POHJAPIIRUSTUS | 78 |
| 2.3.3 Kalusteet ja tilaratkaisut | 16 | | | LIITE 2: SISÄVÄRITYSSUUNNITELMA | 79 |
| | | | | LIITE 3: LATTIAKAAVIO | 80 |

01

JOHDANTO

1.1 PROJEKTIN TAUSTA

Tämä opinnäytetyö on toiminnallinen työ ja käsittelee vuonna 1989 valmistuneen omakotitalon modernisointia sisustussuunnittelun keinoin. Opinnäytetyö perustuu tammi-maaliskuussa 2025 toteuttamaani asiakasprojektiin, jossa suunnittelin kokonaisvaltaisen sisustusratkaisun pääkaupunkiseudulla sijaitsevaan, alkuperäiskunnossa olevaan omakotitaloon. Toteutin työn asiakasprojektina, sillä tämä työskentelytapa tarjosi ainutlaatuisia oppimismahdollisuuksia kehittäen monipuolisesti ammatillista osaamista. Kohteena toimiva omakotitalo oli säilynyt lähes alkuperäisessä asussaan pintamateriaalien, tilajaon ja kiintokalusteiden osalta. Toimeksiantajan tavoitteena oli nostaa ostamansa asunnon taloudellista arvoa remontoimalla kohde jälleenmyyntiä varten.

Sisustussuunnitteluprosessia ohjasivat asiakkaan tavoitteet asuntosiirtokohteen kustannustehokkaasta remontista. Suunnittelun keskeinen lähtökohta oli alkuperäisten elementtien, kuten mäntylankkulattian ja tulisijojen, kunnioittaminen ja integrointi osaksi uudistettua kokonaisuutta. Näiden ympärille rakennettiin moderni tulkinta skandinaavisesta maalaistyylistä, jossa korostuvat luonnonläheiset ja ajattomat sävyt. Suunnittelu perustui tasapainon löytämiseen alkuperäisen ja uuden välillä, tavoitteena luoda visuaalisesti kestäviä ratkaisuja, jotka puhuttelevat laajaa ostajakuntaa.

1.2 TOIMEKSIANNON RAJAUS

Toimeksianto keskittyi kohteen pintamateriaalien, värisuunnitelman ja kiintokalusteiden suunnitteluun. Vaikka sain vapauden luovaan suunnitteluun, projektia määrittivät selkeät reunaehdot: kiintokalusteet tuli toteuttaa Ikean valikoimasta, eikä mittatilausratkaisuja käytetty. Lisäksi tiettyjä materiaalitoimittajia suosittiin, ja suunnittelu toteutettiin vaiheistettuna kiireisen aikataulun vuoksi. Suunnittelun erityishaasteeksi muodostui keittiö, jossa 1989-luvun alkuperäinen pohjaratkaisu ja säilytettävä leivinuuni asettivat rajoitteita tilankäytölle. Samanaikaisesti keittiöltä odotettiin monipuolisia toimintoja ja nykyaikaista käytettävyyttä. Myös budjettirajoitteet edellyttivät innovatiivisia ratkaisuja, joilla voi luoda esteettisesti korkeatasoinen ja toiminnallisesti harkitun kokonaisuuden kustannustehokkaasti.

1.3 OPINNÄYTETYÖN TAVOITTEET

Opinnäytetyöni ensisijaisena tavoitteena on tarkastella ja analysoida, kuinka vuoden 1989 omakotitalo päivitettiin kustannustehokkaasti jälleenmyyntiin soveltuvaksi luomalla harmoninen, toimiva ja modernia maalaistyyliä edustava kokonaisuus. Asiakasprojektin kautta pyrin kehittämään ammatillista osaamistani kokonaisvaltaisen suunnitteluprosessin hallinnassa ja asiakaspolun eri vaiheiden tehokkaassa toteuttamisessa. Henkilökohtaiset oppimistavoitteeni liittyvät useisiin ammatillisen kehittymisen ulottuvuuksiin: luovien ratkaisujen kehittäminen tiukan budjetin ja jälleenmyyntitavoitteen asettamissa reunaehdoissa, materiaalitietouden syventäminen erityisesti säilytettävien elementtien, kuten mäntylankkulattian ja tulipesien käsittelyssä, sekä asiakasyhteistyö- ja viestintätaitojen kehittäminen monivaiheisessa projektissa.

Tavoitteenani oli myös perehtyä asuntosisoituskohteen remontoinnin erityispiirteisiin ja siihen, miten sisustusratkaisuilla voidaan maksimoida kohteen jälleenmyyntiarvo. Asiakkaan näkökulmasta tavoitteena oli saada asiantuntevaa suunnitteluapua kustannustehokkaaseen toteutukseen, joka maksimoisi investoinnin tuoton ja tekisi kohteesta houkuttelevan laajalle ostajakunnalle. Suunnitelman tuli olla toteutettavissa rajatussa aikataulussa ja budjetissa.

1.4 TOTEUTUSTAPA JA OPINNÄYTETYÖN RAKENNE

Suunnitteluprosessi eteni asiakaspolun vaiheiden mukaisesti. Alkukartoituksen jälkeen tein kohteeseen mittakäynnin, jossa dokumentoin lähtötilanteen ja esittelin asiakkaalle alustavia 2D-keittiösuunnitelmia vaihtoehtojen konkretisoimiseksi. Tämä mahdollisti yhteisen näkemyksen muodostamisen projektin suunnasta ja tavoitteista. Työskentelyni perustui tiedonhakuun, materiaalinäytteiden tarkasteluun sekä vuoropuheluun asiakkaan kanssa. Suunnittelutyön lopputuloksena syntyivät pinta- ja kiintokalustesuunnitelmat sekä visualisoinnit, jotka havainnollistavat jälleenmyyntiarvoa korostavaa lopputulosta.

Tämä opinnäytetyö jakautuu rakenteellisesti viiteen osaan. Johdannon jälkeen luvussa kaksi tarkastelen teoreettisen viitekehysten keinoin sisustussuunnittelun lähtökohtia, painottaen asiakaspolun merkitystä sisustussuunnitteluprojektissa, asuntosisoitus- ja jälleenmyyntikohteiden kustannustehokasta suunnittelua sekä skandinaavisen maalaistyylin modernia tulkintaa sisustussuunnittelussa. Kolmannessa luvussa kuvaan suunnitteluprosessin etenemisen lähtötilanteesta konseptointiin ja materiaalivalintoihin sekä esittelen alkuperäiset valokuvat lähtötilanteesta. Neljännessä luvussa esittelen lopulliset tilakohtaiset suunnitelmat visualisointikuvien kautta. Viidennessä luvussa arvioin projektin onnistumista sekä asiakkaan saaman hyödyn että oman ammatillisen kehittymiseni näkökulmasta. Opinnäytetyön kirjoitusprosessissa hyödynnettiin tekoälyavusteista työkalua (Claude) tekstin jäsentelyn selkeyttämiseen ja kieliasun tarkistukseen. Tekoäly toimi kirjoitusprosessissa apuvälineenä, mutta lopullinen sisältö, havainnot ja johtopäätökset ovat tekijän omia.

1.5 TIEDONHANKINTAMENETELMÄT

Tässä opinnäytetyössä tiedonhankinta perustuu ensisijaisesti asiakasprojektin käytännön toteutuksen tuottamaan kokemukselliseen tietoon, jota on täydennetty ammatillisilla kirjallisuuslähteillä. Koska kyseessä on työelämälähtöinen projektityö eikä kehittämistehtävä tai tutkimuksellinen opinnäytetyö, menetelmävalinnoissa on painotettu käytännönläheistä tiedonhankintaa sekä alakohtaista asiantuntijatietoa. Asiakasprojektiin liittyvää tietoa on kerätty ensisijaisesti asiakaskeskustelujen ja kohteeseen tehtyjen mittakäyntien avulla. Näiden yhteyteen on dokumentoitu lähtötilanne valokuvaamalla, mittaamalla ja havainnoimalla paikan päällä. Tämä ensi käden tieto on ollut välttämätöntä suunnittelutyön pohjaksi, sillä 1980-luvun lopun omakotitaloissa on usein yksilöllisiä piirteitä ja muutoksia, joita ei voi tunnistaa ilman kohteeseen tutustumista.

Asiakkaan tarpeita ja toiveita kartoitettiin avointen keskustelujen avulla, johon sisältyi myös visuaalinen materiaali tunnelmakollaasin muodossa. Tällä menetelmällä pystyttiin varmistamaan, että suunnittelija ja asiakas ymmärsivät käsitteet ja tyylit samalla tavalla. Kaikki asiakaskeskustelut dokumentoitiin suunnittelutyötä varten. Suunnittelutyön teoreettiseksi perustaksi tietoa on hankittu kirjallisuudesta ja internetlähteistä. Näitä tietolähteitä käytettiin ennen suunnitteluprosessin alkua, sen aikana sekä opinnäytetyön kirjoittamisvaiheessa. Monipuolisella tiedonhankinnalla varmistettiin sekä suunnitteluratkaisujen tekninen toimivuus että niiden sopivuus määriteltyyn tyyliin ja käyttötarkoitukseen.

Konkreettisen suunnittelutehtävän luonteen vuoksi projektissa hyödynnettiin käytännönläheistä, avoimeen asiakasviestintään painottavaa tiedonhankintaa, joka varmisti toimeksiantajan odotusten toteutumisen. Ammatillisen kirjallisuuden tiedonhankinta oli välttämätöntä, sillä projektissa yhdistyivät olemassa olevan rakennuksen kunnostamiseen liittyvät haasteet ja jälleenmyyntiin tähtäävän vaatimukset. Nämä työelämälähtöiset tiedonhankintamenetelmät tukivat sekä projektin käytännön toteutusta että omaa ammatillista kehittymistäni.

02

SUUNNITTELUN LÄHTÖKOHDAT

2.1 ASIAKSLÄHTÖINEN SUUNNITTELU JA ASIAKASPOLKU

Asiakaspolku on kokonaisvaltainen kuvaus kaikista kohtaamisista ja vaiheista, jotka asiakas käy läpi palvelun aikana. Sisustussuunnitteluprojektissa asiakaspolun tarkastelu tarjoaa suunnittelijalle työkalun, jolla varmistetaan sujuva yhteistyö, selkeä kommunikaatio ja asiakkaan odotusten täyttyminen. Hyvin suunniteltu ja hallittu asiakaspolku on keskeinen tekijä onnistuneen sisustussuunnitteluprojektin toteuttamisessa. (Puoliksi Tehty n.d.)

2.1.1 ASIAKASPOLUN VAIHEET

Sisustussuunnittelun asiakaspolku voidaan jakaa tyypillisesti viiteen päävaiheeseen: ensikontakti ja tarpeiden kartoitus, suunnittelun lähtökohtien määrittely, konseptin kehittäminen, suunnitelman toteuttaminen sekä projektin päättäminen ja jälkiseuranta. (Lehtomäki,S 2016, 14.) Lahti & Sukuvaara (2022) korostavat, että ensikontakti ja tarpeiden kartoitus muodostavat perustan koko suunnitteluprosessille. Tässä vaiheessa määritellään asiakkaan todelliset tarpeet, toiveet ja odotukset sekä luodaan yhteinen ymmärrys projektin laajuudesta, budjetista ja aikataulusta. Sisustussuunnittelijan kyky esittää oikeita kysymyksiä ja kuunnella aktiivisesti määrittää usein koko projektin onnistumisen. Suunnittelun lähtökohtien määrittelyvaiheessa kartoitetaan projektin rajoitteet ja mahdollisuudet. Tähän kuuluvat kohteen mittaukset, dokumentointi ja analyysi, joiden pohjalta suunnittelija voi luoda realistisen näkemyksen siitä, mikä on mahdollista toteuttaa annetuissa puitteissa. (Lahti & Sukuvaara 2022, 17-18.)

Konseptin kehittämisenvaiheessa suunnittelija luo alustavan suunnitelman, joka vastaa asiakkaan määrittelemiin tarpeisiin ja toiveisiin. Karihtalan (2019) mukaan tämä vaihe sisältää tyypillisesti erilaisten vaihtoehtojen esittelyn, joista asiakas voi valita mieleisensä tai antaa palautetta jatkokehitystä varten. Suunnittelija hyödyntää ammatillista osaamistaan ja visuaalista kommunikaatiota näyttääkseen asiakkaalle, miten määritellyt tavoitteet voidaan saavuttaa. Suunnitelman toteuttamisvaiheessa siirrytään konkreettisiin toimenpiteisiin. Tämä vaihe sisältää yksityiskohtaisten suunnitelmien ja työpiirustusten laatimisen, materiaalien ja kalusteiden valinnan sekä tarvittaessa urakoitsijoiden ja tavarantoimittajien koordinoinnin. (Karihtala,H 2019, 9.)

2.1.2 ASIAKASVIESTINTÄ JA ARVON LUOMINEN

Toimiva asiakasviestintä on asiakaspolun keskeinen elementti kaikissa vaiheissa.

Sujuva, selkeä ja johdonmukainen viestintä rakentaa luottamusta asiakkaan ja suunnittelijan välille ja ehkäisee väärinymmärryksiä. Luottamus suunnittelijan ja asiakkaan välillä on paras lähtökohta onnistuneeseen lopputulokseen (Melvas, A-K 2022, 5).

Karihtalan (2029) mukaan onnistunut asiakasviestintä sisustussuunnitteluprojektissa on kaksisuuntaista: suunnittelija sekä jakaa omaa asiantuntemustaan että kuuntelee ja ottaa huomioon asiakkaan näkemykset. Visuaalinen viestintä on sisustussuunnittelussa erityisen tärkeää, sillä asiakkaan voi olla vaikea hahmottaa abstrakteja ideoita tai tiloja pelkän sanallisen kuvauksen perusteella. Tunnelmataulut, materiaalinäytteet, pohjapiirustukset ja 3D-visualisoinnit toimivat tehokkaina kommunikaatiovälineinä, joilla suunnittelija voi konkretisoida visionsa. (Karihtala, H 2019, 121.)

Arvon luominen asiakkaalle on asiakaslähtöisen sisustussuunnitteluprojektin perimmäinen tavoite. Karihtala (2019) huomauttaa, että onnistuneessa projektissa suunnittelijan on kyettävä tasapainottelemaan asiakkaan henkilökohtaisten mieltymysten ja oman ammatillisen näkemyksensä välillä. Asiakaslähtöinen sisustussuunnittelu edellyttää suunnittelijalta vahvaa kykyä kuunnella ja tulkita asiakkaan toiveita, mutta myös taitoa ohjata prosessia ammattimaisesti. Melvas (2022) taas korostaa, että suunnittelijan tulee toimia sekä luovana asiantuntijana että asiakkaan luotettavana kumppanina läpi koko projektin.

Onnistunut asiakaslähtöinen sisustussuunnitteluprojekti johtaa lopputulokseen, jossa asiakas kokee tulleen kuulluksi ja ymmärretyksi, ja suunnitteluratkaisu vastaa sekä toiminnallisiin että esteettisiin tarpeisiin. (Lahti & Sukuvaara 2022, 17.)

Suunnittelijan näkökulmasta tällainen projekti tarjoaa arvokasta kokemusta vuorovaikutustaidoista ja erilaisten asiakastarpeiden ymmärtämisestä, mikä on tärkeää ammatillisen kehittymisen kannalta.

2.2 KUSTANNUSTEHOKAS REMONTOINTI ASUNTOSIJOITUSKOHTEESSA

Asuntojen flippaus – toiminta, jossa ostetaan heikkokuntoisempi asunto, kunnostetaan se ja myydään eteenpäin korkeammalla hinnalla – on kasvattanut suosiotaan viime vuosina. Asuntoflippauksen tavoitteena on tunnistaa potentiaalia omaavia kohteita, joiden arvoa voidaan nostaa kohdennetuilla remonteilla ja sisustusratkaisuilla, ja näin saavuttaa tuottoa sijoitetulle pääomalle (Belitz-Henriksson, J. 2020). Asuntoflippaus tarjoaa sijoittajalle mahdollisuuden nopeisiin tuottoihin sekä osaamisen ja luovuuden kehittämiseen. Samalla toimintaan liittyy merkittäviä riskejä, kuten markkinoiden heilahtelut, remonttikustannusten ylittyminen ja myyntiajan venyminen. Menestys edellyttää huolellista ennakkosuunnittelua, riskien hallintaa ja kykyä mukautua muuttuviin olosuhteisiin. (Asuntoflippauksen opas aloittelijoille: Näin onnistut. 2024.) Kustannustehokas remontointi on asuntosijoittamisen keskeinen elementti "osta, remonto ja myy" -strategiassa (Sirkka,H 2022,13).

2.2.1 KUSTANNUSTEHOKKAAN REMONTOINNIN PERIAATTEET

Kustannustehokas remontointi perustuu tarkkaan priorisointiin ja resurssien kohdentamiseen (Projektirakentajat JK OY 2025; Huru, H 2022).

Sirkka (2022) määrittelee, että kustannustehokkuus ei tarkoita halvinta mahdollista toteutusta, vaan parasta mahdollista arvon ja kustannusten suhdetta. Tämä edellyttää tarkkaa analyysiä siitä, mitkä toimenpiteet tuottavat suurimman arvonnousun. Esimerkiksi kylpyhuoneen uusiminen nostaa huoneiston arvoa mutta on samalla yksi kodin kalleimmista remonteista (Kylpyhuoneen remontti 2014, 5).

Remontoinnin kustannustehokkuutta voidaan parantaa huolellisella suunnittelulla ja valmistelutyöllä. Tarkka aikataulutus, työvaiheiden looginen järjestys ja materiaalilausten ajoittaminen vähentävät odotusaikoja ja nostavat tehokkuutta. (Projektirakentajat JK OY 2025.)

2.2.2 PINTAREMONTTOINNIN MAHDOLLISUUDET

Pintaremontointi on usein kustannustehokkain tapa päivittää asunnon ilmettä (Praktia 2024). Kejonen, E (n.d) osoittaa, että seinäpintojen maalaus, lattian hionta ja käsittely sekä listoitusten uusiminen voivat yhdessä tuottaa vaikutelman kokonaan uudistetusta tilasta ilman suuria rakenteellisia muutoksia. Laadukkaan maalin merkitys on erityisen suuri kustannustehokkaassa remontissa. Oikein valittu värimaailma voi yhtenäistää tilan, korostaa ja luoda päivitetyn ilmeen pienellä investoinnilla. Samoin vanhojen kiinteiden kalusteiden maalaaminen voi olla merkittävästi edullisempaa kuin niiden uusiminen. (Kejonen, E n.d.) Vanhojen materiaalien ja kalusteiden kierrätys ja uudelleenkäyttö on sekä kustannustehokasta että ekologista. Esimerkiksi vanhat välinovet tai helat voidaan kunnostaa ja käyttää uudelleen, mikä tuo säästöjä ja persoonallisuutta lopputulokseen. Purkuvaiheessa kannattaa arvioida huolellisesti, mitkä elementit voidaan säilyttää ja kunnostaa. (Kejonen, E n.d.) Tulisijojen päivittäminen pintakäsittelyllä on kustannustehokas vaihtoehto kokonaan uuden tulisijan rakentamiselle. Vanhojen takkojen ja leivinuunien ulkopintoja voidaan nykyaikaistaa monin eri tavoin, kunhan niiden sisärakenteet ovat ehjiä. (Vanhan takan kunnostus ja päivitys.)

Keittiö ja kylpyhuone ovat tiloja, joiden remontointi vaikuttaa eniten asunnon arvoon, mutta ne voivat myös olla kalleimpia päivittää (Kylpyhuoneen remontti 2014, 5; Mesta 2025; Kejonen, E n.d). Halme (2023) mukaan keittiö- ja kylpyhuonetiloissa kustannustehokkuuteen pääsee esimerkiksi kaapinovia vaihtamalla, tasoja uusimalla ja vetimiä päivittämällä. Näin voidaan merkittävästi muuttaa tilan ilmettä ilman kalliita rakenteellisia muutoksia tai putkitöitä. Kylpyhuoneessa laatoituksen sijaan voidaan harkita mikrosementtiä tai laattojen maalausta. Vanhan, mutta hyväkuntoisen kylpyhuonekalusteen päivittäminen uudella altaalla ja hanalla voi olla merkittävästi edullisempaa kuin kokonaan uuden kalusteen asentaminen. (Kejonen, E n.d.)

Materiaalivalinnoilla on keskeinen rooli kustannustehokkaassa remontoinnissa. Suunnittelijan ammattitaitoa on tunnistaa materiaalit, jotka näyttävät laadukailta mutta ovat hintatasoltaan kohtuullisia. Laadun ja hinnan tasapainottaminen on välttämätöntä. Liian edulliset materiaalit voivat vaikuttaa negatiivisesti lopputuloksen visuaaliseen ilmeeseen ja kestävyteen, kun taas tarpeettoman kalliit materiaalit heikentävät sijoituksen kannattavuutta. Erityisesti keittiössä on tärkeää valita materiaaleja, jotka ovat sekä kulutusta kestäviä että visuaalisesti houkuttelevia. Värimaailman ja tyylin pitäminen neutraalina on strategisesti järkevää, sillä se vetoaa laajempaan potentiaaliseen ostajakuntaan ja parantaa myyntimahdollisuuksia. (Kejonen, E n.d; Sijoitusovi 2017.)

2.2.3 TYÖKUSTANNUKSET JA RISKIEN HALLINTA

Työkustannukset muodostavat merkittävän osan remonttibudjetista. Asuntosalkunrakentaja.fi esittää, että kustannustehokkuutta voidaan parantaa tekemällä itse soveltuvia työvaiheita, kuten purku- ja valmistelutyöt. Ammattityön käyttö kannattaa keskittää vaativiin työvaiheisiin, kuten sähkö- ja LVI-töihin sekä vedeneristystöihin (Kylpyhuoneen remontti 2014, 5). Urakoitsijan valinnassa kannattaa kiinnittää huomiota kokonaistaloudellisuuteen yksittäisten tuntiveloitusten sijaan. Luotettava ja tehokas urakoitsija voi olla kokonaisuuden kannalta edullisempi, vaikka tuntiveloitus olisikin korkeampi. (Asuntosalkunrakentaja.fi 2025.) Kustannustehokkuuteen pyrkivässä remontissa riskienhallinta on erityisen tärkeää. Huolellinen kuntoarvio ja riittävät kustannusvaraukset yllättäviin löydöksiin ovat välttämättömiä. Erityisesti vanhemmissa kohteissa piilossa olevat ongelmat, kuten kosteusvauriot tai vanhat sähköasennukset, voivat aiheuttaa merkittäviä lisäkustannuksia. (Hänninen, H 2017.)

Onnistunut kustannustehokas remontointi asuntosijoituskohteessa edellyttää siten huolellista suunnittelua, materiaalivalintojen ja työvaiheiden priorisointia sekä kokonaisvaltaista näkemystä siitä, mitkä toimenpiteet tuottavat parhaan mahdollisen visuaalisen ja toiminnallisen lopputuloksen annetulla budjetilla. Lopputuloksena on kohde, joka vetoaa tavoiteltuun ostajakuntaan ja maksimoi sijoituksen tuoton. (Asuntoflippauksen opas aloittelijoille: Näin onnistut. 2024; Hänninen, H 2017.)

2.3 MODERNI SKANDINAAVINEN MAALAISTYYLI

Suomalainen sisustustyyli pohjautuu vaikutteiden omaksumiselle, jota on harjoitettu läpi historian. Inspiraatioita ammennetaan menneisyydestä, vieraista kulttuureista, elokuvataiteesta, muotimaailmasta sekä sisustusalan julkaisuista, joista muokataan yksinkertaistettuja kokonaisuuksia. Nykypäivän modernissa sisustuksessa yhdistellään rohkeasti erilaisia tyyliuuntia, mutta pohjimmiltaan noudatetaan samaa periaatetta kuin 1920-luvulla: selkeyttä ja yksinkertaisuutta. Luonnonläheisessä modernissa tyyliässä hyödynnetään aidot materiaalit, korostetaan voimakkaita pintarakenteita ja suositaan luonnosta ammentavia hillittyjä värisävyjä. (Jokela, A 2005, 10-16.)

Skandinaavisen muotoilun juuret juontavat historiaan, ja sen merkitys kasvoi erityisesti toisen maailmansodan jälkeen, kun keskiluokkaiset perheet alkoivat nähdä sen osoituksena hyvästä mausta. Huonekaluteollisuudessa Tanska nousi johtavaan asemaan korostaen laadukasta käsityöosaamista kalustetuotannossaan. (Sisustuksen ajat 2014, 42.) Moderni maalaistyyli edustaa sisustussuunnittelun suuntausta, jossa perinteisen maalaistyylin elementtejä yhdistetään nykyaikaisiin ajattomiin ratkaisuihin. Tämä tyyllinen lähestymistapa, jota englanninkielessä kutsutaan termillä "modern farmhouse" ja ruotsalaisessa kontekstissa "lantliga stil", pyrkii skandinaavisen sisustustyylin tavoin yhdistämään maanläheiset elementit luoden seesteisen, kodikkaan ja harmonisen lopputuloksen. (Modernin maalaistyylin jäljillä 2020.)

Maalaistyylin moderni tulkinta pyrkii skandinaavisen sisustuseideologian tavoin ajattomuuteen, mikä resonoi vahvasti skandinaavisten arvojen kanssa (Mukava olla kotona n.d). Skandinaavinen sisustus ja moderni maalaistyyli jakaa monia yhteisiä elementtejä. Molemmissa korostuvat luonnonmateriaalit, luonnolliset vaaleat värisävyt ja toiminnallisuus. Skandinaavinen tyyli tuo sisustukseen selkeälinjaisuutta, valoisuutta ja harkittua minimalismia (Skandinaavisen sisustustyylin ABC 2024), kun taas maalaistyylin elementit tuovat skandinaaviseen ilmeeseen lämpöä, kodikkuutta ja persoonallisuutta. (Vuori, J. 2020.)

Siinä missä puhdas skandinaavinen tyyli voi olla ilmeeltään minimalistinen ja viileä, moderni maalaistyyli ottaa askeleen pehmeämpään ja kodikkaaseen suuntaan. Se on askeleen pehmeämpi kuin puhdas skandinaavinen minimalismi, mutta silti nykyaikainen ja käytännöllinen. Moderni skandinaavinen maalaistyyli edustaa siten parhaimmillaan tasapainoista yhdistelmää skandinaavista selkeyttä ja maalaishenkistä lämpöä. Se on ajaton ja harmoninen lähestymistapa, joka korostaa luonnonmateriaaleja, seesteistä mutta lämmintä värimaailmaa ja kodikkuutta tinkimättä nykypäivän toiminnallisuudesta ja mukavuudesta.

2.3.1 VÄRIMAAILMAN HARMONIA

Värivalinnat ovat olennainen osa maalaistyylin modernia tulkintaa. Lämpimät, maanläheiset sävyt, kuten hiekan, saven, vihreän ja pellavan eri vivahteet, muodostavat usein pohjan, jota voidaan täydentää harkituilla aksenttiväreillä (Kotitapetti 2025).

Modernissa maalaistyyllisessä värimaailma voi olla hieman lämpimämpi ja intensiivisempi kuin puhtaassa skandinaavisessa sisustuksessa. Sävyihin haetaan inspiraatiota luonnosta ja perinteisistä rakennusmateriaaleista, mutta värit ovat samalla raikkaita ja ajattomia. Tapettien ja tekstiilien kuviomaailma voi olla perinteistä ja runsaampaa, tuoden persoonallisuutta muuten pelkistettyyn kokonaisuuteen. (Bartlett, A 2009, 54.)

Valkoinen väri viestii rauhaa ja hiljentymistä, ja sitä pidetään puhtauden ja viattomuuden symbolina. Se toimii monipuolisena perusvärinä niin moderneihin kuin perinteisiin sisustusratkaisuihin. Suomen valaistusolosuhteisiin soveltuvat erityisen hyvin valkoisen taitetut sävyt, jotka ovat käytössä puhdasta valkoista pehmeämpiä. Vaikka neutraaleista väreistä saattaa syntyä mielikuva yksitoikkoisuudesta, ne tarjoavat todellisuudessa laajan kirjon hienostuneita sävyjä ja mahdollisuuksia erilaisiin sisustusteemoihin. Erityisesti pehmeät ruskeansävyt edustavat ajattomuutta ja tyylikkyyttä, luoden samalla rauhallisen ja maanläheisen tunnelman. Myös harmaa sopii hyvin yhteen luonnonmateriaalien rinnalle. (Jokela, A 2005, 24-25.)

2.3.2 TEKSTUURIEN JA MATERIAALIEN MERKITYS

Tekstuurit ja harkitut yksityiskohdat luovat syvyyttä ja mielenkiintoa erityisesti vaaleissa ja neutraaleissa kodeissa (Jokela, A 2005, 41). Karheat pinnat, kuten pellava, juutti ja käsittelemätön puu, tuovat tilaan lämpöä ja tekstuureja, mikä on keskeistä kodikkuuden tunteen luomisessa (Mukava olla kotona 2024). Kuviolliset tapetit ja tekstiilit ovat osa modernia maalaistyyliä, tuoden persoonallisuutta ja visuaalista mielenkiintoa. Nämä elementit voivat olla selkeästi perinteisempiä, kun taas muu sisustus voi olla pelkistetympää ja modernimpaa. Tällainen tasapaino estää tyylin muuttumisen liian raskaaksi tai nostalgiseksi. (Kotitapetti n.d.)

Luonnonmateriaalien käyttö on keskeinen elementti sekä skandinaavisessa että maalaistyyllisessä sisustuksessa. Puu, kivi, keramiikka, pellava ja muut luonnonkuidut luovat perustan, joka sitoo tilan yhtenäiseksi kokonaisuudeksi. Modernia maalaistyyliä määrittävät esimerkiksi leveät lankkulattiat, kehystetyt ovet ja lämpimät, maanläheiset sävyt, jotka luovat kodikkaan, mutta silti modernin kokonaisuuden (Modernin maalaistyylin jäljillä 2020; Vuori, J. 2020). Modernissa maalaistyyllisessä tilaan voi tuoda myös perinteisiä, käsityöläisyyteen viittaavia elementtejä. Kuitenkin näitä yksityiskohtia käytetään hillitysti, ilman yltyöpäistä koristeellisuutta, joka on tyyppillistä perinteisemmälle maalaisromantiikalle. (Bartlett, A 2009, 53.)

2.3.3 KALUSTEET JA TILARATKAISUT

Kalustevalinnoissa moderni maalaistyyli yhdistää perinteisiä muotoja nykyaikaisiin linjoihin. Modernissa maalaistyyliissä kiintokalusteet voivat edustaa perinteisempää tyyliä kehysovineen ja peiliovineen, kun taas irtokalusteet voivat olla selkeästi modernimpia ja pelkistetympiä (Modernin maalaistyylin jäljillä 2020).

Tämä kontrasti on yksi modernin maalaistyylin keskeisistä piirteistä: sisustus voi sisältää huonekaluja ja valaisimia vaikkapa sodanjälkeisiltä vuosikymmeniltä tai nykyajasta, mikä erottaa sen selvästi perinteisestä maalaisromantiikasta. (Bartlett, A 2009, 53.) Tällainen kerroksellisuus luo tilaan ajallista syvyyttä ja estää kokonaisuutta muuttumasta liian teemalliseksi.

Modernit maalaistyylliset elementit sopivat monenlaisiin tiloihin ja rakennuksiin. Erityisen luontevasti ne istuvat rakennuksiin, joissa on jo valmiiksi maalaishenkisiä piirteitä, kuten lankkulattioita, hirsiseiniä tai tulisijoja (Bartlett, A 2009, 53). Uudemmissa rakennuksissa maalaistyylin moderneja elementtejä voidaan tuoda esiin tietoisilla valinnoilla: kehystetyillä ovilla, lankkulattioilla, ruutuikkunoilla ja harkitulla kuviollisuudella. Skandinaavinen selkeys ja toiminnallisuus toimivat pohjana, johon maalaistyylliset elementit tuovat lämpöä, persoonallisuutta ja kodikkuutta.

03

SUUNNITTELUPROSESSI

3.1 LÄHTÖTILANTEEN KARTOITUS

Suunnitteluprosessi käynnistyi lähtötilanteen kartoituksella tammikuussa 2025. Kaksikerroksisesta omakotitalosta suunnittelu rajattiin koskemaan vain 102 neliömetrin katutason asuintiloja. Kellarikerros jätettiin aikataulusyistä projektin ulkopuolelle. Kartoitusvaiheessa tunnistettiin säilytettävät elementit, kuten hyväkuntoinen mäntylankkulattia, toimivat tulisijat sekä rakenteellisesti kunnossa olevat märkätilojen runkorakenteet. Samalla määriteltiin uusittavat pintamateriaalit, kiintokalusteet ja valaistusratkaisut. Tämä perusteellinen alkukartoitus loi pohjan koko suunnittelutyölle, auttoi määrittelemään projektin keskeiset tavoitteet ja mahdollisti kustannustehokkaan lähestymistavan remontin toteuttamiseen.

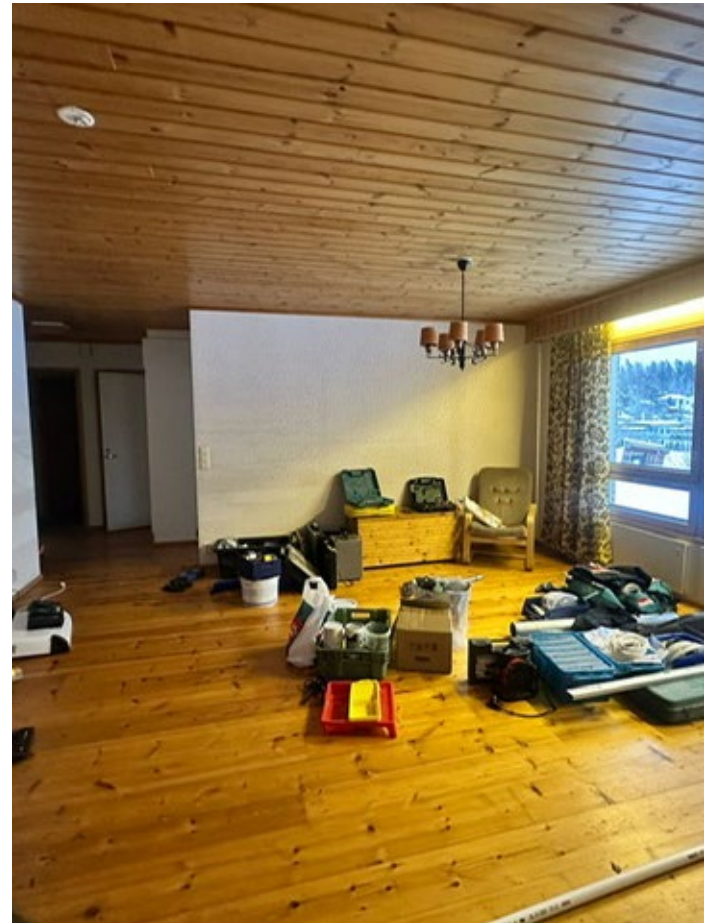
3.1.1 KOHTEEN ESITTELY JA ALKUTILANNE

Suunnittelukohteena oli vuonna 1989 valmistunut kaksikerroksinen omakotitalo Espoossa. Katutasossa sijaitsevat asuintilat käsittivät eteisen, kolme makuuhuonetta, olohuoneen, keittiön, kodinhoitohuoneen, kylpyhuonetilan, saunan sekä kaksi wc-tilaa (kuvakollaasi 1-4). Kohde sijaitsi tiheään asutulla kaupunkialueella, mutta luonnonläheisessä ympäristössä meren ja vanhan navettamiljööön läheisyydessä. Alkuperäisessä asussaan säilynyt talo edusti tyypillistä 1980-luvun lopun suomalaista pientaloarkkitehtuuria 2,48 metrin huonekorkeudellaan ja aikakaudelle ominaisella pohjaratkaisullaan.

Talon tilaratkaisussa huonetilat olivat jaettu erillisiksi kokonaisuuksiksi väliseinillä. Sisäänkäynnin jälkeisestä pienestä ja suljetusta eteistilasta kuljettiin eteisaulaan, josta oli käynti kodin muihin tiloihin. Keittiö sijaitsi omana suljettuna tilanaan, jossa kiintokalusteet kiersivät kaikkia seiniä ja ruokailuryhmälle oli varattu tila huoneen keskiosaan.

Keittiö, kylpyhuone ja wc-tilat olivat mitoitukseltaan varsin kompakteja nykyisiin tilaratkaisuihin verrattuna. Rakennuksen alkuperäisinä pintamateriaaleina oli käytetty asuintiloissa leveää mäntylankkulattia, joka oli säilynyt hyväkuntoisena vuosien saatossa. Märkätiloissa oli keraaminen laatoitus. Kattopinnoissa vaihteli puunvärinen mäntypanelointi yleisissä tiloissa ja maalatut pinnat makuuhuoneissa.

Olohuoneessa sijaitsi tiilipintainen takka ja keittiössä tiilipintainen leivinuuni, jotka olivat teknisesti toimivia. Pintamateriaalien yleisilmeessä vallitsi puupintojen ja luonnonmateriaalien käyttö kuten puunväriset ikkunakarmit. Pohjaratkaisun haasteena olivat suhteellisen pienet aputilat ja nykyajan asumisihanteista poikkeava suljettu keittiö, jotka olisivat muutettavissa seinärakenteita avaamalla.



KUVAKOLLAASI 1. Eteisen ja olohuoneen lähtötilanne ennen remonttia (Vuorinen, H 2025)



KUVAKOLLAASI 2. Keittiön ja kodinhoituhuoneen lähtötilanne ennen remonttia (Vuorinen, H 2025)



KUVAKOLLAASI 3. Makuuhuoneiden lähtötilanne ennen remonttia (Vuorinen, H 2025)



KUVAKOLLAASI 4. Wc- ja kylpytilojen lähtötilanne ennen remonttia (Vuorinen, H 2025)

3.1.2 MITTAUKSET JA DOKUMENTOINTI

Projekti käynnistyi tammikuussa 2025 etätyöskentelynä, jolloin työskentelyn pohjana toimivat alkuperäiset pohjapiirustukset ja asiakkaalta saatu valokuvadokumentaatio. Ensivaiheessa laadin Archicad-ohjelmistolla alustavan 2D-pohjapiirustuksen sekä kokosin Google Slides diapohjille alustavat pintamateriaali- ja keittiösuunnitelmat. Näiden dokumenttien pohjalta kävin asiakkaan kanssa suunnittelukeskusteluja puhelimitse ja sähköpostin välityksellä.

Kohteen tarkka dokumentointi toteutettiin mittakäynnillä Espoossa. Tilojen mittauksessa käytettiin sekä lasermittaa, jotta mittaustulokset olisivat mahdollisimman luotettavia. Tarkistusmittaukset osoittautuivat välttämättömiksi, sillä ne paljastivat poikkeamia alkuperäispiirustuksiin verrattuna. Paikan päällä suoritettu kohteen havainnointi tuotti arvokasta tietoa tilojen mittasuhteiden kokemisesta, luonnonvalon määrästä ja suunnasta sekä huonetilojen välisistä toiminnallisista yhteyksistä – tekijöistä, joita ei pelkistä valokuvista olisi voinut analysoida riittävän tarkasti.

Mittakäynnin tuottaman päivitetyn tiedon perusteella tarkensin pohjapiirustuksen (liite 1) vastaamaan kohteen todellisia mittoja. Tämä johti etenkin keittiön kiintokalusteiden suunnitelmien osittaiseen uudelleentyöstämiseen, jotta ne saatiin optimoitua olemassa olevaan tilaan. Lopulliset suunnitelmat dokumentoin Archicad-ohjelmistolla 3D-malliksi ja visualisoin Enscape- ohjelmalla. Visualisointikuvien viimeistelyn tein Photoshop-ohjelmalla.

3.1.3 ASIAKKAAN TOIVEET JA TARPEET

Kohteen suunnittelua ohjasivat asiakkaan selkeät tavoitteet, budjetti ja aikataulus. Pää tavoitteena oli remontoida kohde kustannustehokkaasti jälleenmyyntiä varten. Aikataululliset reunaehdot määrittivät remontin toteutettavaksi kevään 2025 aikana, mikä vaikutti osaltaan materiaalivalintoihin ja toteutustapoihin. Vaikka asiakkaalla oli aiempaa remontoitkokemusta ja visuaalista näkemystä, haluttiin sisustussuunnittelijan näkökulmaa tuomaan uusia ideoita ja helpottamaan suunnitteluvaiheen työtaakkaa.

Alkuperäisistä materiaaleista säilytettäväksi määriteltiin rakenteellisesti hyväkuntoinen mäntylankkulattia. Lattian kellastunut ilme päätettiin päivittää nykyaikaisemmaksi hiomalla ja uudella pintakäsittelyllä. Myös olohuoneen takka ja keittiön leivinuuni säilytettiin, mutta niiden ilmettä haluttiin raikastaa. Elinkaarensa päässä olevien märkätilojen pinnat ja kiintokalusteet päätettiin uusia kauttaaltaan. Myös keittiö haluttiin uusia.

Budjetin ja aikataulun optimoimiseksi kiintokalusteet suunniteltiin toteutettavaksi Ikean valikoimasta, ja pintamateriaaleissa keskityttiin maalipintoihin tapettien sijaan. Visuaalisena toiveena oli luoda tilaan nykyaikainen maalaistyyli skandinaavisella raikkauksella. Talon sijainti luonnon ja vanhan navettamiljöön läheisyydessä tukivat hyvin talon alkuperäisten elementtien, kuten puulattian ja tulisijojen, integroimista uuteen ilmeeseen.

3.2 SUUNNITTELURATKAISUT

Suunnitteluratkaisuissa yhdistyivät tilojen toiminnallisuuden parantaminen, harmoninen materiaalipaletti sekä kustannustehokkaat mutta laadukkaat kalustevalinnat. Pintamateriaalien valinnoissa lähtökohtana toimi alkuperäinen mäntylattia sekä talon vaalean beige tiiliverhoiltu julkisivu. Tavoitteena oli luoda harmoninen ja aikaa kestävä kokonaisuus, jossa sisä- ja ulkotilat muodostavat yhtenäisen ilmeen. Suunnittelutyön perustana hyödynsin Rakennustietosäätiön RT-ohjekortteja, jotka tarjoavat standardoidut mitoitus- ja suunnitteluohjeet asuntopuunnitteluun. Nämä ohjekortit soveltuvat monipuolisesti erilaisiin asuinympäristöihin sijainnista, rakennustyyppistä ja tilamitoituksesta riippumatta (Rakennustietosäätiö RST 2010, 5).

3.2.1 TILASUUNNITTELU JA POHJARATKAISUT

Tilasuunnittelun lähtökohtana oli avartaa ja lisätä valoisuutta erityisesti eteisen ja keittiön osalta. Merkittävimmät muutokset tehtiin purkamalla eteisestä yksi ovellinen seinä sekä keittiöstä kaksi seinää, jotka rajasivat tilan olohuoneen ja eteisen puolelta. Näillä muutoksilla aiemmin ahtaista ja pimeistä tiloista saatiin avarat ja valoisat. Nämä muutokset toivat tiloihin kaivattua avaruutta ja nykyaikaisuutta. Keittiösuunnitteluvaiheessa vertailimme kolmea eri pohjaratkaisua: kahta erilaista saarekemallia sekä L-mallista keittiötä. Saarekemallien haasteet liittyivät erityisesti tilan mittasuhteisiin ja asunnon pohjaratkaisuun, joka ei tarjonnut optimaalista sijoittelua molemmille saarekevaihtoehdoille.

Perusteellisen arvioinnin jälkeen päädyimme L-malliseen keittiöratkaisuun, joka hyödynsi tilan tehokkaimmin sekä tarjosi enemmän työtasoa ja säilytystilaa. Saunan tunnelmaa ja valoisuutta parannettiin vaihtamalla osa saunatilan ja suihkutilan erottavasta seinästä lasipinnaksi ja uusimalla saunan ovi läpinäkyväksi lasioveksi.

3.2.2 PINTAMATERIAALIVALINNAT

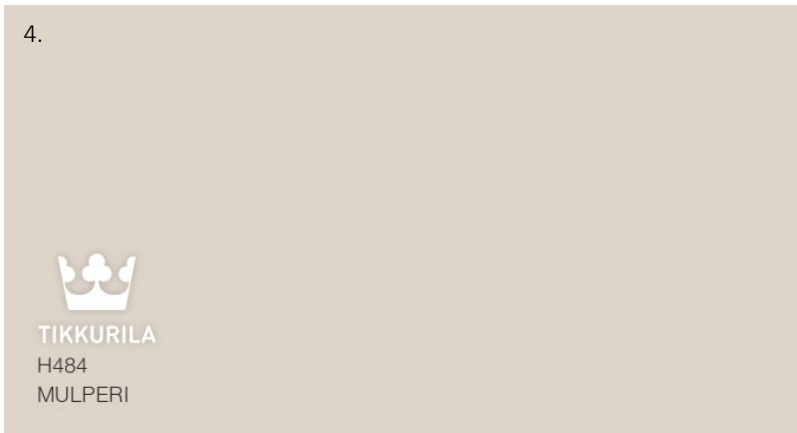
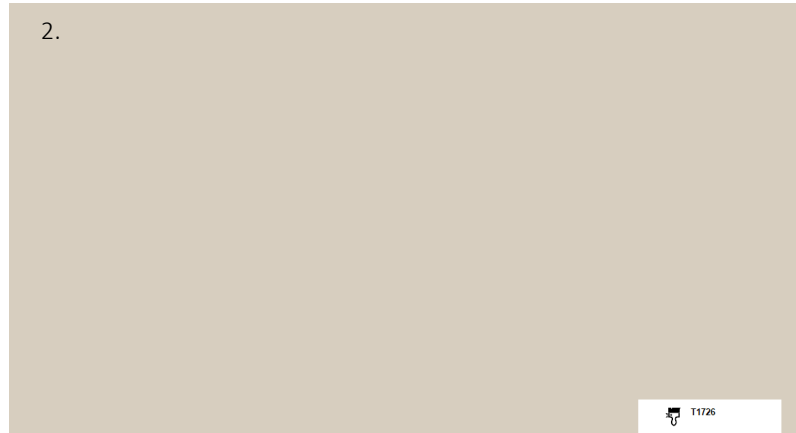
Seinäpintojen värimaailma (kuvakollaasi 5) rakentui pehmeästi toisiinsa sointuvista sävyistä, jotka tukevat kodin levollista tunnelmaa. Olohuone, keittiö ja eteisaula sekä tulisijat maalattiin skandinaaviseen sisustukseen sopivalla valkoisella sävyllä. Valinnaksi valikoitui murrettu lämpimään taittava valkoinen, Tikkurilan valkoinen TIKV, joka tuo valoisuutta ja sointuu hyvin yhteen listavalkoisten listojen ja väliovien kanssa (Tikkurila 2024), jotka asiakas oli jo aiemmin hankkinut.

Makuuhuoneisiin valittiin kaksi eri lämpimän greigen sävyä tuomaan kodikkuutta: suurimpaan makuuhuoneeseen Tikkurilan V484 Ajopuu, joka on rauhallinen ja hillitty beige, sekä kahteen pienempään makuuhuoneeseen Teknoksen Cozy Weekend -sarjan lämpimien ja neutraalien sävyjen kokoelmasta sävy T1726 Villasukka (Teknos 2023). Kodinhoitohuone ja wc-tila maalattiin sävyyn Tikkurilan H484 Mulperi, joka on rauhallinen, harmaalla murrettu lämmin beige. Asiakas vastasi väliovien ja uusien wc-istuinten hankinnasta hankkimalla ne valmiiksi jo ennen varsinaista suunnitteluyhteistyötämme.

Laatoituksissa (kuvakollaasi 5) jatkettiin seesteistä, spa-henkistä värimaailmaa. Suihkutilan seinät laatoitettiin Cello Cementum lasitetulla porcellanato 30x60cm lattialaataalla sävyssä hiekka. Lattialaatoituksissa käytettiin yhtenäistä linjaa: sauna-, suihku- ja kodinhoitohuoneen lattioihin sekä eteisen sisäänkäynnin edustalle valittiin italialainen lasitettu porcellanato Cello Mystone Ceppo di Gre 10x10cm ja 30x60cm sävyssä greige. Eteisen wc-tilan lattiaan valittiin sama laatta kuin suihkutilassa, Cello Cementum lasitettu porcellanato 30x60cm sävyssä hiekka.

Olemassa olevien pintojen käsittelyllä oli merkittävä rooli tilan ilmeen raikastamisessa. Alkuperäisten elementtien arvoa korostettiin huolellisilla pintakäsittelyillä, jotka toivat ne osaksi uudistettua kokonaisuutta. Vanhojen tulisijojen kunnostaminen oli yksi projektin keskeisiä toimenpiteitä. Olohuoneen tiilipintainen takka ja keittiön leivinuuni olivat rakenteellisesti hyväkuntoisia, joten ne päädyttiin säilyttämään ja päivittämään pintakäsittelyllä. Vaikka ajan patina ja takan käyttö olivat jättäneet jälkensä, ei rakenteita tarvinnut purkaa. Tulisijojen visuaalista ilmettä yksinkertaistettiin ja yhtenäistettiin maalaamalla ne Tikkurilan takka- ja palomuurimaalin värikokoelmasta valitulla samalla valkoisella TIKV sävyllä kuin seinäpinnat. Tämä ratkaisu loi yhtenäisen ilmeen avonaiseen keittiö-olohuonetilaan ja toi tulisijat luontevaksi osaksi modernia kokonaisuutta.

Kattopintojen käsittelyssä alkuperäinen mäntypaneeli säilytettiin, mutta se käsiteltiin valkoisella paneelikattomaalilla. Tämä ratkaisu lisäsi tilan avaruutta ja valoisuutta matalahkoon huonekorkeuteen. Samoin puiset ikkunakarmit maalattiin valkoisiksi, mikä raikasti yleisilmettä ja tuki valittua värimaailmaa. Yksi tärkeimmistä säilytettävistä elementeistä oli alkuperäinen mäntylankkulattia, jonka UV-valon kellastuttama pinta kaipasi käsittelyä. Lattia hiottiin alkuperäistä vaaleampaan sävyyn, jolloin puun luonnollinen kauneus tuli paremmin esiin. Pintakäsittelyksi valittiin kestävä lakkapinnoite, joka suojaa lattiaa kulutukselta säilyttäen samalla puun luonnollisen ilmeen ja tunningin.



KUVAKOLLAASI 5. Pintamateriaalit.

1.Tikkurila Ajopuu V484. 2.Teknos Villasukka T1726 3.Tikkurila Valkoinen TIKV 4. Tikkurila Mulperi H484 5. Laatta Cello Cementum, hiekka 6. Laatta Cello Mystone Ceppo Di Gre, greige.

3.2.3 KIIINTOKALUSTEIDEN SUUNNITTELU

Kiintokalusteiden suunnittelussa yhdistettiin kustannustehokkuus ja yksilöllinen ilme, mikä vastasi projektin kokonaistavoitteita. Keittiön suunnitteluprosessi käynnistettiin laatimalla Archicad-ohjelmistolla kolme erilaista pohjaratkaisua, joista asiakas valitsi mieleisensä version jatkosuunnitteluun. Valitun version pohjalta lopullinen keittiö suunniteltiin yksityiskohtaisesti Ikean keittiösuunnitteluohjelmalla. Keittiön kalustemateriaaleiksi valikoitui Ikean Metod-runkoihin pohjautuva Upplöv-mallisto tumman beigessä sävyssä ja integroiduilla vedinuralliset ovilla (kuvakollaasi 6). Kestävyttä ja helppohoitoisuutta painotettiin valitsemalla työtasoksi valkoinen marmorikuvioinen korkeapaineposliini, joka tarjoaa luonnonkiven esteettisen ilmeen mutta käytännöllisemmän ja huoltovapaamman vaihtoehdon. Kodin muiden tilojen säilytysratkaisut suunniteltiin yhdenmukaiseksi kokonaisuudeksi, joka kuitenkin huomioi kunkin tilan erityistarpeet.

Kodinhoitohuoneeseen valittiin Metod-runkoihin perustuvat Havstorp-kaapit vaaleassa beigessä (Kuvakollaasi 6), mikä luo toimivan kontrastin tummemman keittiön kanssa. Makuuhuoneiden säilytysratkaisuissa hyödynnettiin Pax-järjestelmän kaapistoja Flisberget ja Åheim-ovilla, jotka sopivat huoneiden värimaailmaan. WC-tiloihin valittiin Havbäck-sarjan Orrsjön allaskalusteet vaaleassa beigessä sävyssä, jotka täydentävät tilan seesteistä tunnelmaa. Yksilöllisyyttä Ikean standardikalusteisiin tuotiin valitsemalla kalusteisiin Puustellin T-malliset kiiltäväpintaisten kromivetimet (kuvakollaasi 6). Tämä pieni mutta merkittävä yksityiskohta sitoo yhteen tilan muut kromiyksityiskohdat, kuten väliovien kahvat, vesihanat ja pyyhekoukut, luoden yhtenäisen kokonaisuuden läpi koko asunnon.

3.2.4 MATERIAALIVALINNAT JA KUSTANNUSTEHOKKUUS

Materiaalivalinnoissa painotettiin laatua ja tyylikkyyttä kustannustehokkaalla tavalla. Laatat valittiin K-raudan valikoimasta, mikä oli luonteva ratkaisu asiakkaan olemassa olevan remonttiasiakkuuden vuoksi. Tämä mahdollisti myös kokonaisvaltaisen materiaalihankintojen koordinoinnin. Kiintokalusteiden osalta valittiin Ikean mallisto, joka tarjosi mahdollisuuden tyylikkääseen ja toimivaan kokonaisuuteen kohtuullisella investoinnilla. Ikean valikoimasta löytyi ratkaisut kaikkiin kodin säilytys- ja kalusteratkaisuihin, mikä helpotti myös logistiikkaa ja asennusta. Keittiössä panostettiin erityisesti työtasojen kestävyyteen valitsemalla Ikean valikoimasta mahdollisimman laadukas tasomateriaali, Möcklarp-korkeapaineposliini (kuvakollaasi 6). Budjettitietoisessa projektissa tämä materiaalivalinta on fiksu ratkaisu, sillä se on usein edullisempi kuin luonnonkivi mutta kestävämpi kuin esimerkiksi laminaatti sillä se kestää hyvin vaihtelevaa ja kovaakin käyttöä (Ikea 2025).



KUVAKOLLAASI 6. Kiintokalusteiden materiaalit.

1.Ikea mittatilaustaso Möcklarp 2.Ikea Metod Upplöv tumma beige 3.Ikea Metod Havstorp beige 4.Puustelli T-vedin kiiltävä kromi.

3.3 TOTEUTUSSUUNNITELMA

Suunnitteluprosessin oleellisena osana oli toteutuksen vaiheistaminen sekä aikataulun ja materiaalien hankinnan suunnittelu. Tiivis aikataulu asetti omat haasteensa, mutta hyvällä yhteistyöllä asiakkaan kanssa prosessi eteni sujuvasti.

3.3.1 AIKATAULUTUS

Projekti käynnistyi tammikuun alussa, jolloin sain asiakkaalta materiaalit ja lähtötiedot tarkasteltavaksi. Yhteisessä alkukeskustelussa kartoitimme tarpeet ja toiveet sekä määrittelimme suunnittelijan osuuden kokonaisuudesta. Remontti oli aloitettu käytännössä välittömästi asiakkaan saatua tilan haltuunsa, mikä asetti suunnittelulle tiukan aikataulun. Kokonaisuudelle määriteltiin tavoitteeksi, että kohde olisi kalusteita myöten valmis huhtikuussa 2025. Aikataulutuksen keskeisimpänä periaatteena oli tunnistaa kriittiset suunnittelukohteet, jotka vaikuttivat remontin etenemiseen.

Ensimmäisenä priorisoin sisäväriyysuunnitelman, jotta kohteessa päästiin etenemään seinä- ja kattopintojen maalauksiin. Toisena kriittisenä vaiheena oli lattiakaavion laatiminen laattojen tilausta ja asennusta varten. Näiden vaiheiden jälkeen oli mahdollista keskittyä keittiön ja muiden kiintokalusteiden yksityiskohtaiseen suunnitteluun. Yhteistyö asiakkaan kanssa toteutettiin joustavasti puhelimitse ja sähköpostitse koko projektin ajan. Lisäksi sovimme säännöllisiä välipalavereita, joissa kävimme läpi suunnittelun etenemistä ja tarkistimme, että asiakkaan toiveet tulevat huomioituksi.

3.3.2 MATERIAALIEN HANKINTA

Materiaalien hankintaprosessi järjestettiin tehokkaaksi jakamalla vastualueet suunnittelijan ja asiakkaan välillä. Suunnittelijana vastasin materiaalien teknisten ominaisuuksien kartoittamisesta, visuaalisesta yhteensovittamisesta sekä sävy maailman kokonaishallinnasta. Suoritin materiaalikartoituksen paikallisessa K-raudassa, jossa vertailin maalien, laattojen sekä saumalaastin sävyjen yhteensopivuutta suunnittelukonseptiin. Dokumentoin materiaalisuunnitelman täsmälliseksi kokonaisuudeksi laatimalla yksityiskohtaisen sisäväriyysuunnitelman (liite 2) sekä lattiakaavion (liite 3), jotka toimitin sähköisesti asiakkaalle. Asiakas vastasi tarkkojen materiaalmäärien laskemisesta perustuen toimittamiini dokumentteihin sekä varsinaisista materiaalihankinnoista oman paikkakuntansa K-raudasta, mikä optimoi logistiikkakustannuksia.

Materiaalivalinnoissa huomioin useita teknisiä vaatimuksia. Maalien valinnassa tein perusteellista tiedonhankintaa eri pintamateriaalien vaatimuksista ja kulutuskestävyydestä. Tämä mahdollisti optimaaliset maalivalinnat mäntykattopaneelille, puisille ikkunakarmeille, tiilipintaisille tulisijoille sekä eri käyttörasituksen alaisille tilaryhmille. Laattojen valinnassa puolestaan huomioin tilojen käyttötarkoitukset ja laatoituksen teknisen toteutettavuuden aikataulu- ja budjettirajoitteiden puitteissa. Teknisten ominaisuuksien lisäksi materiaalivalinnoissa painottui visuaalinen yhtenäisyys aiemmin päätetyn värikonseptin kanssa. Kiintokalusteiden osalta selvitin mm. toimitusajat ja tiedotin asiakasta tilaukseen liittyvistä yksityiskohdista.

04

LOPPUTULOS

4.1 HAVAINNEKUVAT (VISUALISOINNIT)

Tässä osiossa esittelen suunnitteluprosessin lopputuloksen visualisointien sekä työmaavaiheen ”ennen ja jälkeen” -kuvien kautta. Visualisoinnit havainnollistavat, miten lähtötilannetta on kehitetty modernimmaksi, toimivammaksi ja esteettisesti yhtenäiseksi kokonaisuudeksi. Suunnittelussa painotettiin skandinaavista, modernia maalaistyyliä, luonnonläheisyyttä ja ajatonta estetiikkaa, mikä ilmenee materiaalien, värien ja kalusteratkaisujen valinnoissa.

Visualisoinnit havainnollistavat, miten lähtötilanteen tiloista on luotu moderni, valoisa ja harmoninen kokonaisuus, joka kuitenkin kunnioittaa rakennuksen alkuperäistä arkkitehtuuria. Visualisoinneista käy selkeästi ilmi valittu materiaalien ja värien filosofia. Koko asunnon väriskaalaa yhdistää luonnonläheisyys ja harmonisuus; valkoiset katto- ja seinäpinnat päätilassa luovat raikkaan taustan, beigen ja greigen sävyt lämmittävät ja pehmentävät kokonaisuutta, vaaleat puupinnat tuovat luonnonläheisyyttä ja sisustukselliset kontrastiyksityiskohdat ryhdistävät kokonaisuutta. Lattiamateriaalina toimii hiomalla vaalennettu mäntylankku, joka jatkuu yhtenäisenä läpi tilojen. Kylpyhuoneissa ja wc-tiloissa porcelanato-laatat tuovat tilan tuntua ja kestävyyttä. Tekstiileissä toistuvat luonnonmateriaalit ja murretut sävyt.

Visualisoinneissa näkyvät kalusteet edustavat skandinaavista, minimalistista linjaa; vaalean sävyinen sohva on pehmeä ja pyöreälinjainen, ruokailuryhmässä on mustat, ohutrakenteiset tuolit ja pyöreä pöytä. Makuuhuoneiden kalusteet ovat vaaleita ja niukkailmeisiä, joita pehmentävät pellavatekstiilit. Keittiön kiintokalusteet ovat vedinurallisia, mikä korostaa selkeälinjaista vaikutelmaa. Yksityiskohtina toimivat harkitut viherkasvit, muutamat taide-esineet ja persoonalliset riippuvalaisimet.

Visualisoinneista välittyy selkeästi tavoiteltu skandinaavinen, luonnonläheinen ja ajaton moderni maalaistyyli, joka on samaan aikaan raikas ja kodikas. Valitut materiaalit, värit ja kalusteet muodostavat eheän ja ajattoman kokonaisuuden, joka sopii laajalle ostajakunnalle.

4.1.1 ETEISTILA JA OLOHUONE

Olohuoneessa ja eteisessä tavoitteena oli luoda avara, valoisa ja selkeälinjainen tila, jossa muutamat huolella valitut kalusteet ja yksityiskohdat luovat kodikkaan tunnelman. Kuvista 1-8 näkyy, kuinka suljetusta tilasta on luotu avoin, virtaava kokonaisuus. Olohuoneessa (kuvat 6-8) ja eteistiloissa (kuvat 1-3) vaaleat seinäpinnat luovat raikkaan ja valoisan tunnelman. Eteistilan avaamisella on saatu aikaan toimivampi kulkureitti ja luontevampi yhteys talon eri tilojen välille. Vaaleaksi maalatut seinäpinnat, valkoiset ikkunakarmit ja ovenpielet yhdessä vaalean lattian kanssa luovat ilmavan ja kutsuvan tunnelman heti sisääntulosta lähtien.

Merkittävimmät muutokset:

- Väliseinien purkaminen on avannut tilan yhtenäiseksi kokonaisuudeksi
- Kattopaneeli on maalattu valkoiseksi, mikä on lisännyt huonekorkeuden tuntua
- Mäntylattia on hiottu ja käsitelty vaaleammaksi, mikä on raikastanut tilan ilmettä
- Takka on käsitelty samalla valkoisen sävyllä seinäpintojen kanssa, mikä keventää sen olemusta mutta säilyttäen rouhean pintansa

Tekstuurit ja harkitut yksityiskohdat luovat syvyyttä ja mielenkiintoa muuten vähäeleisessä väripaletissa.

4.1.2 KEITTIÖ

Keittiön suunnittelussa keskeisenä tavoitteena oli avartaa aiemmin suljettua ja ahdasta tilaa. Väliseinien purkaminen loi yhtenäisen tilan keittiön, olohuoneen ja eteisen välille, mikä toi valoisuutta ja tilan tuntua. Keittiösuunnitteluvaiheessa vertailimme sekä saarekemallia että L-mallista keittiötä. Saarekemallien haasteet liittyivät erityisesti tilan mittasuhteisiin ja asunnon pohjaratkaisuun, joka ei tarjonnut optimaalista sijoittelua molemmille saarekevaihtoehdoille. Perusteellisen arvioinnin jälkeen päädyimme L-malliseen keittiöratkaisuun, joka hyödynsi tilan tehokkaimmin, tarjosi enemmän työtasoa ja säilytystilaa (kuvat 2-5).

Metod/Upplöv-malliston matta tummanbeige keittiökalusto tuo lämpöä tilaan ja sopii yhteen mäntylattian sävyn kanssa. Kiintokalusteiden integroidut, vedinuralliset ovet luovat minimalistisen ja selkeän ilmeen. Valkoinen marmorikuvioitu korkeapaineposliininen työtaso tuo ripauksen ylellisyyttä ja kestävyyttä. Tiilipintainen leivinuuni on maalattu valkoiseksi, keventäen yleisilmettä mutta sitoen sen osaksi uutta kokonaisuutta. Keittiö on uudistunut kokonaisvaltaisesti. Aiemmin suljetusta, ahtaasta tilasta on tehty osa avointa oleskelutilaa.

Visualisoinneissa näkyy selkeä muutos:

- Keittiö avautuu nyt osaksi oleskelutilaa
- Tumman beiget, vedinuralliset kaapit luovat skandinaavisen ajattoman ilmeen
- Marmorikuvioitu työtaso tuo ripauksen luksusta ja kestävyyttä
- Kaikki kodinkoneet jääkaappia lukuun ottamatta on integroitu yhtenäisen ilmeen säilyttämiseksi

4.1.3 MAKUUHUONEET

Makuuhuoneiden visualisoinnit (kuvat 9-11) osoittavat, miten tiloista on luotu rauhallisia ja harmonisia kokonaisuuksia. Alkuperäiset pienet, tapetoidut huoneet ovat muuttuneet selkeälinjaisiksi ja valoiksi tiloiksi.

Kahdessa makuuhuoneessa on käytetty Ikean Pax/Flisberget-kaapistoja ja kolmannessa Pax/Åheim-kaapistoja luomaan yhtenäistä, mutta vaihtelevaa ilmettä. Seinäpintojen maalaamisella lämpimän greigen sävyisiksi on luotu kodikasta tunnelmaa, joka eroaa muiden tilojen valkoisuudesta ja luo tiloihin oman identiteetin.

Verhojen vaihtaminen pelkistettyihin, vaaleisiin pellavaverhoihin keventää kokonaisuutta ja korostaa luonnonvalon pääsyä tiloihin.

Merkittävimmät muutokset:

- Seinien maalisävy on vaihtunut beigen eri sävyihin, mikä luo lämpöä ja kodikkuutta
- Lattian vaalea sävy yhtenäistää tilan muun kodin kanssa
- Ilmavat, vaaleat verhot pehmentävät tilaa
- Modernit, seinien sävyyn sopivat vaatekaapit tarjoavat siistin säilytysratkaisun
- Riippuvat valaisimet tuovat tilaan persoonallisuutta

Makuuhuoneissa toistuu sama selkeä designkieli kuin muualla kodissa, mutta lämpimämmät seinäsävyt ja pehmeämmät tekstiilit luovat niihin erityisen rauhallisen tunnelman.

4.1.4 KYLPYHUONETILAT

Kylpyhuoneiden, wc-tilojen ja kodinhoituhuoneenvisualisoinnit (kuvat 12-15) osoittavat merkittävän päivityksen alkuperäiseen ilmeeseen.

Tavoitteena ollut seesteinen ja harmoninen tilojen yhtenäisyys näkyy selvästi:

- Suuret, vaaleat laattapinnat luovat rauhallisen tunnelman
- Vaalean beige kalusteet tuovat tilavuuden tuntua ja harmonisuutta
- Vaalea värimaailma avartaa aiemmin ahtaita tiloja mutta ollen silti lämpimiä

Saunatilan tunnelmaa ja valoisuutta on parannettu korvaamalla osa umpinaisesta seinästä lasipinnalla ja vaihtamalla ovi läpinäkyväksi. Nämä muutokset tekevät märkätiloista modernit, valoisat ja avarammat kuitenkin säilyttäen alkuperäisen pohjaratkaisun. Suihkutilan vaaleat beige-sävyiset porcelanato-laatat seinissä luovat seesteisyyttä. Lattiaan valitut terracotta tyyliset porcelanato-laatat hiekan eri sävyissä luovat lämpöä ja kontrastia vaaleammille seinäpinnoille. Samat laatat ja sävymaailma jatkuvat myös wc-tilassa sekä kodinhoituhuoneessa, mikä luo materiaalista jatkuvuutta.



KUVA 1: Visualisointi eteistilasta. (Vuorinen, H 2025)



KUVA 2. Visualisointi eteisestä avautuvasta näkymästä. (Vuorinen, H 2025)



KUVA 3. Visualisointi keittiöstä ja eteisestä. (Vuorinen, H 2025)



KUVA 4. Visualisointi keittiön näkymästä olohuoneeseen. (Vuorinen, H 2025)



KUVA 5. Visualisointi keittiöstä L-mallin versiolla. (Vuorinen, H 2025)



KUVA 6. Visualisointi olohuoneesta. (Vuorinen, H 2025)



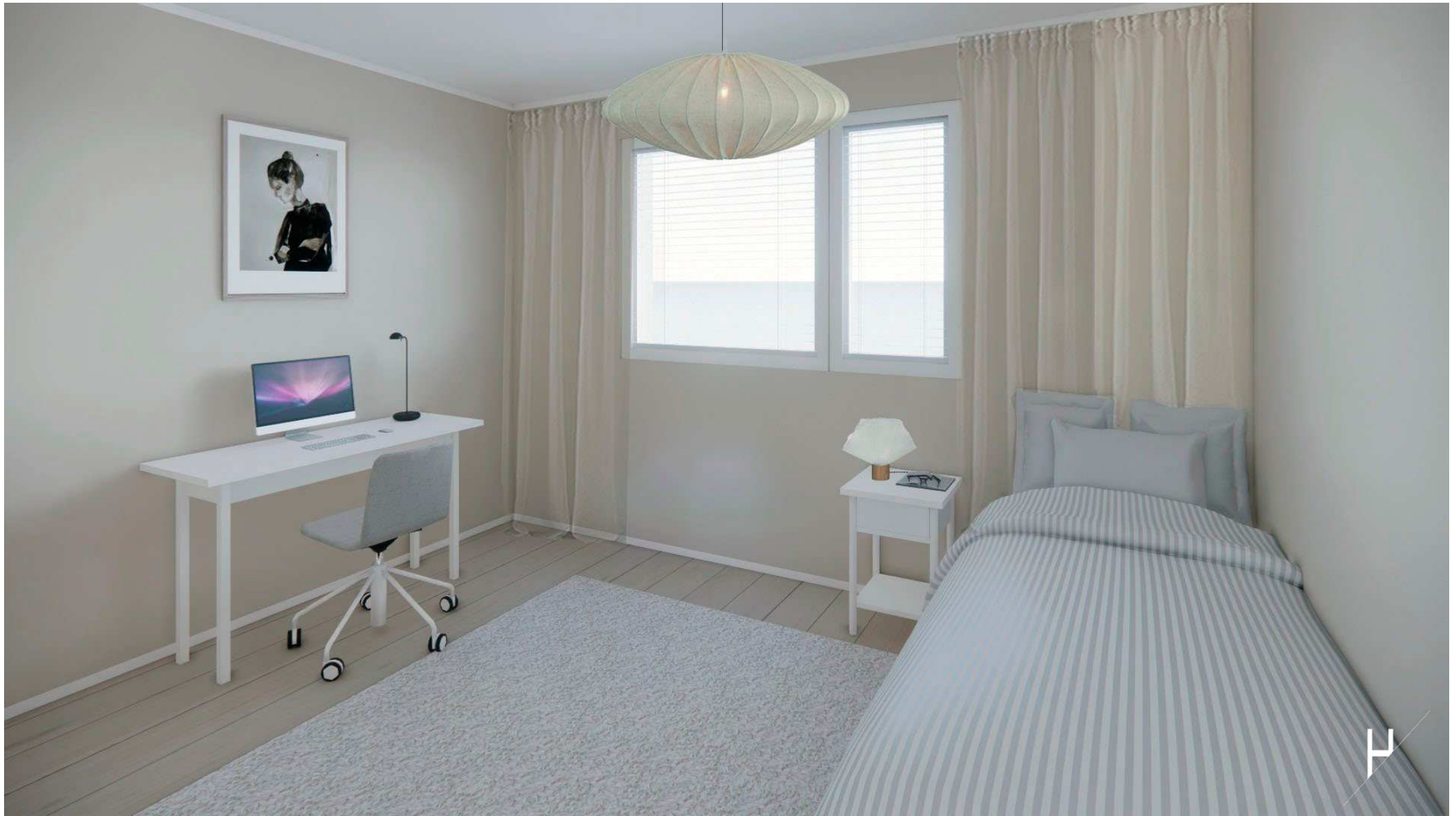
KUVA 7. Visualisointi olohuoneesta. (Vuorinen, H 2025)



KUVA 8. Visualisointi olohuoneesta keittiöön. (Vuorinen, H 2025)



KUVA 9. Visualisointi makuuhuoneesta nro 1. (Vuorinen, H 2025)



KUVA 10. Visualisointi makuuhuoneesta nro. 2 (Vuorinen, H 2025)



KUVA 11. Visualisointi makuuhuoneesta nro. 3 (Vuorinen, H 2025)



KUVA 12. Visualisointi kodinhoituhuoneesta. (Vuorinen, H 2025)



KUVA 13. Visualisointi kodinhoituhuoneesta. (Vuorinen, H 2025)



KUVA 14. Visualisointi eteisen wc. (Vuorinen, H 2025)



KUVA 15. Visualisointi suihkutilasta. (Vuorinen, H 2025)



KUVAKOLLAASI 7. Ennen ja jälkeen -vertailu: välivaihe remontista. Vasemmalla alkuperäinen tila, oikealla remontin välivaihe. (Vuorinen, H 2025)



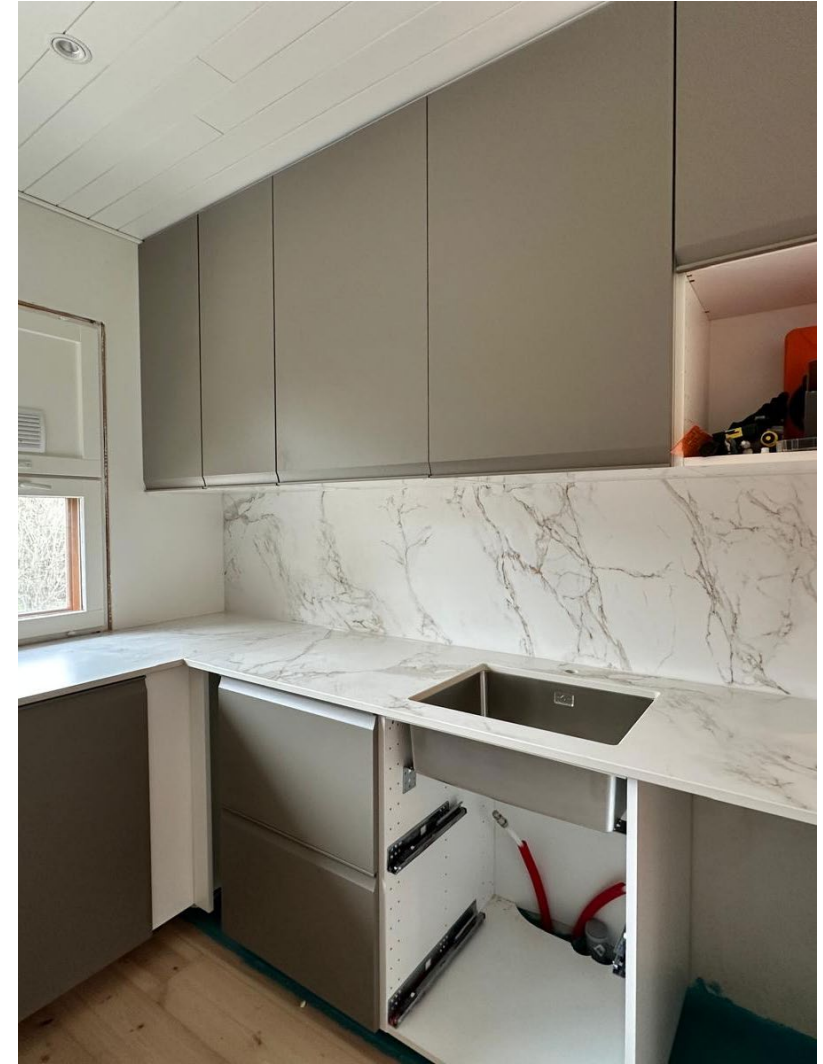
KUVAKOLLAASI 8. Ennen ja jälkeen -vertailu: välivaihe remontista. Vasemmalla alkuperäinen tila, oikealla remontin välivaihe. (Vuorinen, H 2025)



KUVAKOLLAASI 9. Ennen ja jälkeen -vertailu: välivaihe remontista. Vasemmalla alkuperäinen tila, oikealla remontin välivaihe. (Vuorinen, H 2025)



KUVAKOLLAASI 10. Ennen ja jälkeen -vertailu: välivaihe remontista. Vasemmalla alkuperäinen tila, oikealla remontin välivaihe. (Vuorinen, H 2025)



KUVAKOLLAASI 11. Ennen ja jälkeen -vertailu: välivaihe remontista. Vasemmalla alkuperäinen tila, oikealla remontin välivaihe. (Vuorinen, H 2025)



KUVAKOLLAASI 12. Ennen ja jälkeen -vertailu: välivaihe remontista. Vasemmalla alkuperäinen tila, oikealla remontin välivaihe. (Vuorinen, H 2025)



KUVAKOLLAASI 13. Ennen ja jälkeen -vertailu: välivaihe remontista. Vasemmalla alkuperäinen tila, oikealla remontin välivaihe. (Vuorinen, H 2025)



KUVAKOLLAASI 14. Ennen ja jälkeen -vertailu: välivaihe remontista. Vasemmalla alkuperäinen tila, oikealla remontin välivaihe. (Vuorinen, H 2025)



KUVAKOLLAASI 15. Ennen ja jälkeen -vertailu: välivaihe remontista. Vasemmalla alkuperäinen tila, oikealla remontin välivaihe. (Vuorinen, H 2025)



KUVAKOLLAASI 16. Ennen ja jälkeen -vertailu: välivaihe remontista. Vasemmalla alkuperäinen tila, oikealla remontin välivaihe. (Vuorinen, H 2025)



KUVAKOLLAASI 17. Ennen ja jälkeen -vertailu: välivaihe remontista. Vasemmalla alkuperäinen tila, oikealla remontin välivaihe. (Vuorinen, H 2025)



KUVAKOLLAASI 18. Ennen ja jälkeen -vertailu: välivaihe remontista. Vasemmalla alkuperäinen tila, oikealla remontin välivaihe. (Vuorinen, H 2025)

4.2 TEKOÄLYN HYÖDYNTÄMINEN VISUALISOINNISSA

Osana opinnäytetyöprojektiani päätin tutkia tekoälypohjaisen työkalun mahdollisuuksia parantaa Enscape-ohjelmistolla tuottamiani visualisointeja. Henkilökohtaisena tavoitteenani oli selvittää, voisinko tekoälyn avulla tehostaa työnkulkuani ja parantaa visualisointien laatua. Kokeiluuni valitsin Visoidin ilmaisversion, jonka avulla voi luoda arkkitehtonisia renderöintejä minuuteissa. Norjalainen Visoid tarjoaa yksinkertaistetun tavan muokata valmiita kuvia. Pelkistetyssä valikossa käyttäjä voi muuntaa 3D-mallista otetun kuvan tekstikomentojen eli promptien avulla ilman erillistä renderöintiohjelmaa. Tekstisyötteen lisäksi käyttäjä voi määritellä kuvan sisä- tai ulkotilan, vuorokaudenajan ja tyylin, mikä vastaa tehokkaasti erilaisiin käyttötarpeisiin.

Käsittelin Visoid-tekoälytyökalulla alkuperäisiä Enscape-renderöintejäni. Enscape tuottaa kokemuksen mukaan jo itsessään melko laadukkaita visualisointeja, mutta halusin tutkia, voisiko tekoälytyökaluilla parantaa kuvien fotorealistisuutta tai muokata valaistusta ilman, että minun täytyisi palata takaisin 3D-malliin. Tämä työnkulku voisi potentiaalisesti säästää merkittävästi aikaa tulevissa projekteissani. Kokeiluani varten valitsin kolme erilaista sisätilasta tekemääni Enscape-visualisointia: olohuoneen, kodinhoituhuoneen ja makuuhuoneet. Kokeilu tuotti kiinnostavia tuloksia. Olohuoneen visualisoinnissa Visoidin tekoälyavusteinen käsittely paransi erityisesti luonnonvalon vaikutelmaa. Alkuperäisessä Enscape-visualisoinnissani (kuva 16a) tilan valaistus vaikuttaa hieman tasaiselta. Tekoälyn käsittelemässä versiossa (kuva 16b) valon ja varjon vaihtelu näyttää luonnollisemmalta ja tuo tilaan enemmän syvyyttä. Kodinhoituhuoneen visualisoinnissani kohtasin ilmaisversion merkittävän rajoitteen.

Vaikka tekoälyn käsittelemässä kuvassa (kuva 17b) pintamateriaalien valokuvamaisuus parani, Visoid muutti kodinhoituhuoneen kaapistojen pintoja alkuperäisistä (kuva 17a) mattapintaisista laminaateista puupinnoiksi, vaikka en tätä ollut pyytänyt. Sen sijaan olin promptin avulla pyytänyt kattoon puupanelointia, joka kylläkin toteutui. Ohjelma muutti myös muita osia tilasta tavalla, jota en ollut erikseen pyytänyt. Tämä osoittautui merkittäväksi rajoitteeksi, sillä suunnittelutyössäni ns. materiaaliuskollisuus on tärkeää. Makuuhuoneen (kuvat 18a – 19b) visualisoinnissa tekoäly onnistui erityisen hyvin tekstiilien yksityiskohtien parantamisessa. Verhojen laskokset ja sängyn tekstuurit näyttivät AI-käsittelyn jälkeen huomattavasti realistisemmilta.

Henkilökohtaisen ilmaiskokeiluni perusteella totean, että tekoälyavusteinen visualisointi tarjoaa sisustussuunnittelijalle lisätyökalun erityisesti konseptivaiheessa ja tunnelmakuvien luomisessa. Se voi parhaassa tapauksessa nopeuttaa työnkulkua ja voi parantaa visualisointien visuaalista laatua. Kokeilussani käytetty Visoidin ilmaisversio osoittautui kuitenkin liian arvaamattomaksi käytettäväksi sellaisenaan ammattimaisessa sisustussuunnittelussa, jossa visualisointien tulee vastata tarkasti suunniteltua tilaa ja materiaaleja. Omassa työskentelyssäni voisin jatkossa hyödyntää tekoälyä mutta harkitusti ja erityisesti tiettyihin tarkoituksiin. Se sopii hyvin ideointivaiheeseen ja markkinointimateriaaleihin, mutta teknistä tarkkuutta vaativissa esityksissä tulen edelleen luottamaan perinteisempiin menetelmiin. Uskon kuitenkin, että tekoälytyökalujen kehittyessä niiden käyttökelpoisuus ammattilaiskäytössä tulee paranemaan, ja aion seurata tätä kehitystä aktiivisesti osana ammatillista kehittymistäni.



KUVA 16a. Visualisointi Enscape ohjelmalla. (Vuorinen, H 2025)



KUVA 16b. Visoid AI:n visualisointi Enscape visualisointikuvan pohjalta. (Vuorinen, H 2025)



KUVA 17a. Visualisointi Enscape ohjelmalla. (Vuorinen, H 2025)



KUVA 17b. Visoid AI:n visualisointi Enscape visualisointikuvan pohjalta. (Vuorinen, H 2025)



KUVA 18a. Visualisointi Enscape ohjelmistolla. (Vuorinen, H 2025)



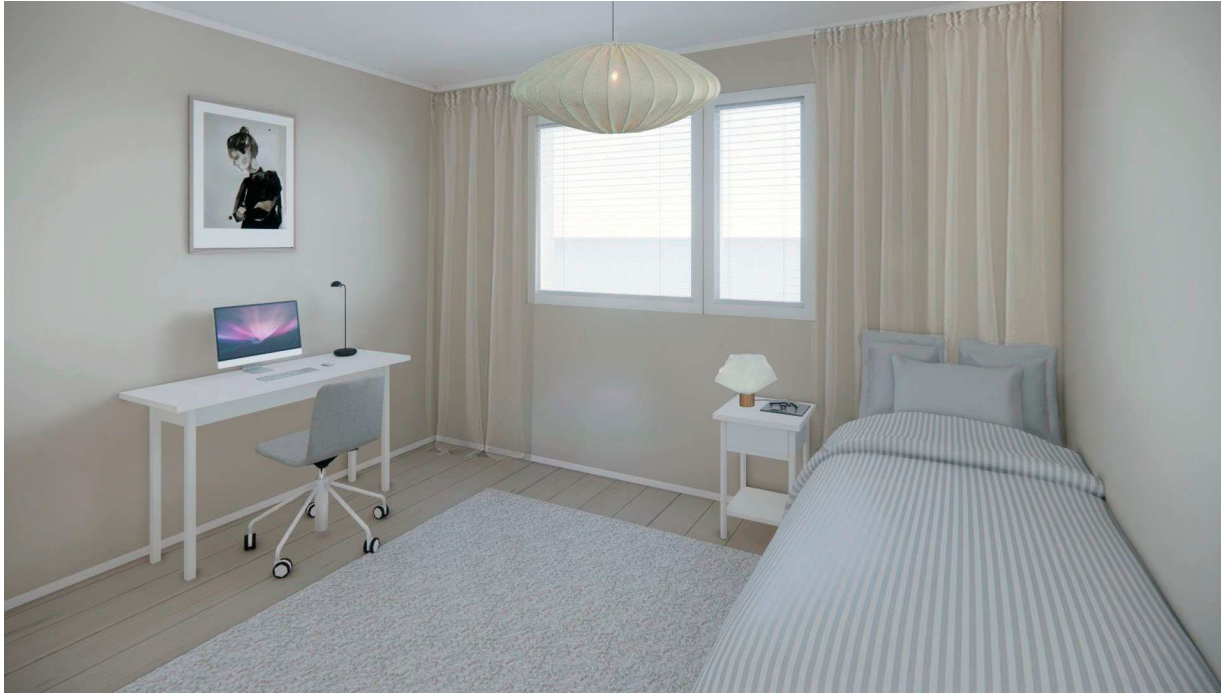
KUVA 18b. Visoid AI:n visualisointi Enscape visualisointikuvan pohjalta. (Vuorinen, H 2025)



KUVA 19a. Visualisointi Enscape ohjelmalla. (Vuorinen, H 2025)



KUVA 19b. Visoid AI:n visualisointi Enscape visualisointikuvan pohjalta. (Vuorinen, H 2025)



KUVA 20a. Visualisointi Enscape ohjelmalla. (Vuorinen, H 2025)



KUVA 20b. Visoid AI:n visualisointi Enscape visualisointikuvan pohjalta. (Vuorinen, H 2025)

05

YHTEENVETO JA ARVIOINTI

5.1 PROJEKTIN ARVIOINTI

Tässä luvussa tarkastelen opinnäytetyönä toteutetun sisustussuunnitteluprojektin kokonaisuutta, arvioin tavoitteiden saavuttamista ja pohdin omaa ammatillista kehittymistäni prosessin aikana. Lisäksi käsittelen projektin aikana muodostuneita jatkokehitysmahdollisuuksia sisustussuunnittelun näkökulmasta.

Opinnäytetyönä toteutettu sisustussuunnitteluprojekti täytti sille asetetut päätavoitteet. Projektin keskeisenä lähtökohtana oli vuoden 1989 omakotitalon päivittäminen nykypäivään sisustussuunnittelun ja remontoinnin keinoin siten, että lopputulos olisi houkutteleva jälleenmyyntiä ajatellen ja toteutettavissa kustannustehokkaasti. Suunnittelutyössä onnistuttiin säilyttämään kohteen alkuperäisiä arvokkaita elementtejä, kuten mäntylankkulattiaa ja tulisijoja, samalla kun tiloja nykyaikaistettiin ja avattiin vastaamaan nykypäivän asumistrendejä.

Suunnittelun lopputuloksena syntyi moderni tulkinta skandinaavisesta maalaistyylistä, jossa yhdistyvät luonnonläheiset materiaalit, harmoninen värimaailma ja toiminnalliset tilaratkaisut. Suunnitelmassa onnistuttiin luomaan yhtenäinen kokonaisuus, joka on ajaton, lämmin ja puhuttelee laajaa ostajakuntaa – mikä oli asiakkaan ensisijainen toive. Erityisesti avartavat tilaratkaisut eteisen ja keittiön osalta sekä saunaosaston uudistaminen lasipinnoilla toteutuivat onnistuneesti.

Projektin toteutus vastasi hyvin asetettuja reunaehtoja. Kustannustehokkuutta edistettiin käyttämällä Ikean kiintokalustevalikoimaa ja valitsemalla laadukkaita mutta kohtuuhintaisia pintamateriaaleja.

Valtaosassa seinäpintoja käytettiin maaleja tapettien sijaan, mikä tuki sekä ajallisia että taloudellisia tavoitteita. Lisäksi alkuperäisten elementtien, kuten lattian ja tulisijojen, säilyttäminen ja kunnostaminen vaikutti merkittävästi kokonaiskustannusten hallintaan. Projektin aikataulusuunnitelma ja vaiheistus toteutuivat suunnitellusti. Tehokas työnjako asiakkaan ja suunnittelijan välillä mahdollisti projektin etenemisen jouhevasti, ja materiaalien hankintaprosessissa pystyttiin ottamaan huomioon toimitusajat sekä työvaiheiden luonteva järjestys.

Visualisointikuvien laatimisessa kohtasin tiettyjä haasteita materiaalien ja pintastruktuurien todenmukaisessa esittämisessä. Vaikka pyrin mahdollisimman realistiseen lopputulokseen, jäi visualisointien ja todellisen toteutuksen välille joitakin eroavaisuuksia. Esimerkiksi tiilipintainen takka näyttäytyy visualisoinneissa turhan sileäpintaisena, vaikka todellisessa toteutuksessa takan tiiliverhoilut maalattiin valkoiseksi säilyttäen tiilien luonnollinen teksturi. Tämänkaltaiset materiaalien pintaominaisuuksien hienovaraiset yksityiskohdat osoittautuivat haastaviksi visualisoida täysin valokuvamaisella tarkkuudella. Opinnäytetyön aikataulun puitteissa kohtasin myös sen rajoitteen, että työmaa oli edelleen kesken projektin dokumentoinnin aikana. Tämän vuoksi en valitettavasti ehtinyt sisällyttää valmiita "ennen ja jälkeen" -valokuvapareja tiloista, mikä olisi havainnollistanut muutoksen mittakaavaa ja toteutuksen yksityiskohtia realistisemmin. Asiakkaalta saamani työmaavaiheen valokuvat antavat kuitenkin jo viitteitä lopputuloksesta ja havainnollistavat eroa alkuperäiseen tilaan. Visualisointikuvat onnistuivat välittämään tilan yleisilmeen ja suunnitteluratkaisujen peruserätykset, vaikka jotkut materiaalien ominaisuuksista jäivätkin niissä todellisuutta pelkistetyimmiksi.

5.2 AMMATILLINEN KEHITTYMINEN JA OMAN TOIMINNAN ARVIOINTI

Projektissa kehitin monipuolisesti ammatillista osaamistani sisustussuunnittelijana. Erityisesti kokonaisvaltaisen suunnitteluprosessin hallinta vahvistui, kun työskentelin samanaikaisesti useiden tilojen ja toimintojen parissa. Projektinhallinta- ja priorisointitaitoni kehittyivät tiukan aikataulun puitteissa, ja opin etenemään suunnitteluvaiheissa järjestelmällisemmin. Myös dokumentointitaitoni vahvistuivat laatiessani yksityiskohtaisia suunnitelma-asiakirjoja asiakkaalle.

Merkittävä uusi taito oli Ikean kalustesuunnitteluohjelman haltuunotto, mikä mahdollisti kustannustehokkaiden kiintokalustesuunnitelmien laatimisen mittatilauksena tehtävien kalusteiden sijaan. Tämä osaaminen antaa minulle jatkossa monipuolisempia mahdollisuuksia toteuttaa erityyppisiä ja eri budjettitasoisia projekteja. Ymmärrykseni kustannustehokkaista ratkaisuista syveni, kun tasapainoilin esteettisten tavoitteiden ja taloudellisten reunaehtojen välillä. Asiakasyhteistyötaitoni kehittyivät tiiviissä yhteistyössä asiakkaan kanssa. Opin esittämään täsmentäviä kysymyksiä, kuuntelemaan asiakkaan toiveita ja välttämään väärinymmärryksiä.

Tekoälytyökalujen kokeilu osana opinnäytetyöprosessia avasi uusia näkymiä työskentelyyni. Vaikka Visoidin ilmaisversio osoittautui vielä liian epätarkaksi ammattimaiseen visualisointikäyttöön, kokeilun myötä sain ymmärrystä siitä, miten tekoäly voi tehostaa työnkulkua ja missä tilanteissa sitä kannattaa hyödyntää. Lisäksi tutustuin tekstipohjaisten tekoälytyökalun, Clauden, mahdollisuuksiin ohjauksellisena ideointiapuna ja tekstin jäsentelyssä.

Kuten monissa tekoälytyökaluissa, huomasin että näiden työkalujen arvo on erityisesti ideointivaiheessa, ajatusten jäsentelyssä ja tekstiasun selkeyttämisessä, mutta lopullinen sisältö vaatii aina kriittistä arviointia ja muokkausta. Tekoäly toimi minulle ohjauksellisena ajatuskumppanina, joka tarjosi erilaisia näkökulmia kieliopillisesti sekä tekstiasun yhtenäisyyden luomiseen. Sisällön asianmukaisuuden arviointi, soveltuvuus ja lopulliset päätökset olivat kuitenkin aina minun vastuullani. Nämä kokemukset vahvistivat käsitystäni siitä, että niin sisustusalan kuin tekoälyteknologian kehityksen aktiivinen seuraaminen ja uusien työkalujen hallinta ovat olennainen osa ammatillista kasvua. Koen, että on tärkeää ymmärtää tekoälyteknologian työaikaa säästävät mahdollisuudet mutta säilyttää myös ammatillinen vastuu ja kriittinen ajattelu tekoälyä hyödynnettäessä.

Kriittisesti arvioiden projektissa oli myös kehittämiskohteita. Aikataulutuksessa huomasin, että kiintokalusteiden suunnittelu vei ennakoitua enemmän aikaa. Opin, että jatkossa kannattaa varata enemmän aikaa sellaisille työvaiheille, joissa on paljon yksityiskohtia ja joissa tarvitaan asiakkaan hyväksyntää eri vaiheissa. Vaikka projekti eteni kokonaisuudessaan suunnitellusti, tiettyjen vaiheiden aikataulutuksessa olisi ollut parantamisen varaa. Kaiken kaikkiaan opinnäytetyöprosessi on vahvistanut ammatti-identiteettiäni käytännönläheisenä suunnittelijana, joka pystyy yhdistämään esteettisen näkemyksen kustannustietoiseen ja asiakaslähtöiseen toimintatapaan. Tasapainottelu luovan suunnittelutyön ja taloudellisten reunaehtojen välillä on sisustussuunnittelijan työn ydintä, ja koen kehittyneeni siinä tämän projektin aikana.

5.3 ASIAKKAAN SAAMA HYÖTY

Asiakas sai projektista merkittävää hyötyä, joka vastasi asetettuja tavoitteita. Ensisijainen tavoite oli saada asiantuntevaa suunnitteluapua kustannustehokkaaseen toteutukseen, joka maksimoisi investoinnin tuoton ja tekisi kohteesta houkuttelevan laajalle ostajakunnalle. Sisustussuunnitelman myötä asiakas sai selkeän, yhtenäisen ja perustellun kokonaisuuden, joka vastasi tavoitteita. Yksityiskohtaiset suunnitelmat, sisäväriyysuunnitelma, lattiakaavio ja kiintokalustesuunnitelmat helpottivat asiakkaan työtaakkaa ja säästivät aikaa luovassa suunnittelussa ja materiaalien tiedonhaussa.

Näin asiakas pystyi keskittymään projektinhallintaan, remontointiin ja työmaan valvontaan. Kokonaisvaltainen suunnitelma myös auttoi materiaalivalintojen ja hankintaprosessin optimoinnissa, mikä tuki kustannustehokkuutta ja aikataulussa pysymistä. Lisäksi ammattilaisen näkemys auttoi tunnistamaan kohteen potentiaalin ja vahvuudet, joita korostamalla voitiin luoda mahdollisimman houkutteleva lopputulos jälleenmyyntiä ajatellen.

5.4 TYÖN LUOTETTAVUUS JA EETTISYYS

Toiminnallisen opinnäytetyön luotettavuuden arviointi eroaa tutkimuksellisesta työstä. Tässä projektissa luotettavuutta on pyritty varmistamaan dokumentoimalla suunnitteluprosessi huolellisesti ja perustelemalla suunnitteluratkaisut sekä esteettisistä että toiminnallisista lähtökohdista. Käytetyt lähteet valittiin kriittisesti ja niiden soveltuvuutta arvioitiin suhteessa projektin tavoitteisiin. Eettisestä näkökulmasta projektissa huomioitiin sekä asiakkaan yksityisyys ja toiveet sekä potentiaalisten ostajien tarpeet. Toiminnallisen opinnäytetyön eettisyys näkyi erityisesti siinä, että suunnittelussa pyrittiin laadukkaaseen ja kestävään lopputulokseen myös ympäristönäkökulmat huomioiden - esimerkiksi hyödyntämällä olemassa olevia rakenteita ja materiaaleja mahdollisuuksien mukaan. Suunnittelijan ammattieettiset periaatteet ohjasivat toimintaa läpi projektin. Erityistä huomiota kiinnitettiin siihen, että asiakkaalle tarjottiin asiantuntevaa ja rehellistä ohjausta, jossa huomioitiin sekä esteettiset että taloudelliset näkökulmat. Asiakassuhteen luottamuksellisuus säilytettiin läpi opinnäytetyöprosessin.

5.5 JOHTOPÄÄTÖKSET JA JATKOKEHITYSMÄHDOLLISUUDET

Projektin keskeinen johtopäätös on, että onnistunut asuntosijoituskohteen modernisointi edellyttää tasapainoa alkuperäisten elementtien kunnioittamisen ja nykyaikaisten asumistrendien välillä. Suunnittelussa on olennaista tunnistaa kohteen vahvuudet ja potentiaali, jotta investoinnit voidaan kohdistaa optimaalisesti. Kustannustehokkaassa remontoinnissa korostuu myös materiaalien ja kalusteiden harkittu valinta. Projektissa havaittiin, että laadukkaita ja visuaalisesti miellyttäviä ratkaisuja voidaan toteuttaa kohtuullisella budjetilla, kun suunnittelussa huomioidaan markkinoilla olevat vaihtoehdot ja hyödynnetään esimerkiksi Ikean kaltaisia kustannustehokkaita kalustetoimittajia. Sama koskee pintamateriaaleja: yksinkertaisilla mutta laadukkailla maalipinnoilla voidaan luoda yhtenäinen ja tyylikäs kokonaisuus.

Projektin pohjalta tunnistetaan seuraavia jatkokehitysmahdollisuuksia:

1. Tekoälytyökalujen kehittymisen seuraaminen ja niiden integrointi osaksi ammattimaista suunnitteluprosessia erityisesti visualisointien ja ideointikuvien osalta.
2. Kustannustehokkuuden ja elinkaarenhallinnan syvempi tutkiminen: miten voidaan luoda ratkaisuja, jotka ovat sekä kustannustehokkaita että ekologisesti kestäviä.
3. Asuntosijoituskohteiden suunnitteluun erikoistuminen: kohteen jälleenmyyntiarvon maksimointiin tähtäävien suunnitteluperiaatteiden ja -ratkaisujen kehittäminen.

Tämä opinnäytetyö on vahvistanut näkemystäni siitä, että sisustussuunnittelulla on merkittävä rooli kiinteistöjen arvon kehittämisessä. Ammattimainen suunnittelu auttaa tunnistamaan kohteen potentiaalia ja vahvuuksia sekä löytämään tasapainon esteettisten tavoitteiden, toiminnallisuuden ja taloudellisten reunaehto- jen välillä.

LÄHTEET

Työssä on käytetty tekoälyä seuraavanlaisesti:

Anthropic 2025. Claude 3.7 Sonnet. Hyödynnetty tekstin kieliopin tarkistukseen sekä tekstiasun selkeyttämisen apuvälineenä maaliskuu-huhtikuussa 2025. <https://claude.ai>

Visoid AI 2025. Tekoäly kuvanmuokkausohjelma. Hyödynnetty visualisointien parantamisen kokeilutyökaluna huhtikuussa 2025. <https://app.visoid.com/>

LÄHTEET

Asuntoflippauksen opas aloittelijoille: Näin onnistut. 2024. Immodan blogi. 16.12.2024. <https://www.immodan.fi/blogposts/opas-asuntoflippauksen-aloittamiseen>. Viitattu 19.3.2025

Barlett, A. 2009. Huoleton ja hienostunut koti. Helsinki: WSOY.

Belitz-Henriksson, J. 2020. Asuntoflippaus –mitä se on ja kenelle se sopii? Verkkojulkaisu. 7.10.2020. <https://www.op-media.fi/sijoittaminen/asuntosijoittaminen/asuntoflippaus--mita-se-on-ja-kenelle-se-sopii/> Viitattu 19.3.2025

Huru, H. 2022. Remonttikohteen 5 mahdollisuutta asuntosijoittajalle. Ostan Asuntoja blogi. 2.10.2022. <https://ostanasuntoja.com/2022/10/02/remonttikohteen-5-mahdollisuutta-asuntosijoittajalle-blogi-327/>. Viitattu: 19.3.2025

Hänninen, H. 2017. Asuntojen flippaus -9 kysymystä ja vastausta. Verkkojulkaisu. 30.8.2017. <https://sijoitusovi.com/asuntojen-flippaus-9-kysymysta-ja-vastausta/>. Viitattu 19.3.2025

Ikea. 2025. Möcklarp mittatilaustaso. Verkkosivusto. Päivitetty 2025. <https://www.ikea.com/fi/fi/p/moecklarp-mittatilaustaso-matta-valkoinen-marmorikuvio-keapaineposliini-30603933/#content>. Viitattu 27.3.2025

Jokela, A. 2005. Suomalainen sisustuskirja. Helsinki: Kustannusosakeyhtiö Otava.

Karihtala, H. 2019. Funktio. Helsinki: Cozy Publizing.

Kejonen, E. n.d. Pintaremontti sijoitusasuntoon- miksi, milloin ja miten? Asuntosalkunrakentaja blogi. Päivitetty 2025. <https://asuntosalkunrakentaja.fi/asuntosijoittaminen/sijoitusasunnon-pintaremontti/>. Viitattu 19.3.2025

Kejonen, E. n.d. Sijoitusasunnon remontoinnin ABC. Asuntosalkunrakentaja blogi. Päivitetty 2025. <https://asuntosalkunrakentaja.fi/asuntosijoittaminen/sijoitusasunnon-remontointi/>. Viitattu 19.3.2025

Kejonen, E. n.d. Sijoitusasunnon kylpyhuoneremontti. Asuntosalkunrakentaja blogi. Päivitetty 2025. <https://asuntosalkunrakentaja.fi/asuntosijoittaminen/sijoitusasunnon-kylpyhuoneremontti/>. Viitattu 19.3.2025

Kotitapetti n.d. Maalaistyyli. Verkkojulkaisu. Päivitetty 2025. <https://www.kotitapetti.fi/maalaistyyli?orderby=18> Viitattu 21.3.2025

Kylpyhuoneen remontti. 2014. Tampere: Rakennustieto Oy.

Lahti, K & Sukuvaara, M. 2022. Sisustussuunnittelun käsikirja. Docendo

Lehtomäki, S. 2016. Prosessipohjan luominen sisustusarkkitehti- ja sisustussuunnittelun tueksi. Opinnäytetyö. Muotoilun koulutusohjelma, sisustusarkkitehtuuri. Savonia Ammattikorkeakoulu.
https://www.theseus.fi/bitstream/handle/10024/106955/Lehtomaki_Sonja.pdf?sequence=1. Viitattu 18.3.2025.

Melvas, A-K. 2022. Kodiksi tehty. Helsinki: Cozy Publizing.

Mesta. 2025. Unelmien koti – kuinka omakotitalon remontointi muuttaa asumiskokemuksen. Verkojulkaisu. 5.12.2025.
<https://www.mesta.fi/ajankohtaista/remonttipalvelut-omakotitalon-remontointi-sijoitus-asumismukavuuteen-ja-arvoon/>. Viitattu 19.3.2025.

Modernin maalaistyylin jäljillä. 2020. Lisbete blogi. 11.2.2020.
<https://www.lisbete.fi/modernin-maalaistyylin-jaljilla/> Viitattu 21.3.2025

Mukava olla kotona n.d. Skandinaavinen sisustus. Verkojulkaisu. Päivitetty 2023.
<https://mukavaollakotona.fi/skandinaavinen-sisustus/> Viitattu 21.3.2025

Praktia. 2024. Mikä on pintaremontti. Verkojulkaisu.8.8.2024.
<https://www.praktia.com/2024/08/08/mika-on-pintaremontti/>. Viitattu 19.3.2025

Projektirakentajat JK OY. 2025. Kuinka luoda onnistunut remontti pienellä budjetilla? 2025. Verkojulkaisu. <https://projektirakentajatjk.fi/uutiset/kuinka-tehda-onnistunut-remontti-pienella-budjetilla/> Viitattu 19.3.2025

Puoliksi Tehty n.d. Asiakkaan tarpeet ja sopimuksen teko. Verkojulkaisu. Päivitetty 2025.
<https://www.puoliksityhty.fi/sisustuskoulu-osa-2-asiakkaan-tarpeet-ja-sopimuksen-teko/> Viitattu 18.3.2025.

Rakennustietosäätö RTS. 2010. Asuintilojen suunnittelu. Helsinki: Rakennustieto Oy.

Seppälä-Kavén, U. 2014. Sisustuksen ajat - Katsaus suomalaiseen sisustamiseen ja asumiseen 1800-luvun lopulta nykypäivään. Turun Ammattikorkeakoulun oppimateriaaleja 87. Turku: Turun Ammattikorkeakoulu.

Sirkka, H. 2022. Asuntosijoittajan opas. Asuntoflippaus. Opinnäytetyö. Liiketalouden tutkinto-ohjelma. Metropolia Ammattikorkeakoulu.
https://www.theseus.fi/bitstream/handle/10024/783558/Sirkka_Hanna.pdf?sequence=2. Viitattu 18.3.2015.

Skandinaavisen sisustustyylin ABC. 2024. Kruunukaluste blogi. 9.4.2024.
https://kruunukaluste.fi/skandinaavinen-sisustus/?srsltid=AfmBOopb5g9QffMQXY1Oq8V59tsGSHugEOzUpzzRRWGWaERCCcdES8_m Viitattu 21.3.2025

Vanhan takan kunnostus ja päivitys. 2022. Lumox blogi. 15.3.2022.
<https://lumox.com/blogi/vanhan-takan-kunnostus-ja-paivitys/> Viitattu 24.3.2025

Vuori, J. 2020. Luonnosta kumpuavat keittiötrendit - näin sovellat niitä omaan keittiöösi. Etuovi blogi. 15.3.2020. <https://www.etuovi.com/koti/blogi/luonnosta-kumpuavat-keittiotrendit-nain-sovellat-niita-omaan-keittioosi/>. Viitattu 21.3.2025

KUVALÄHTEET

KUVAKOLLAASI 1. Valokuva projektikohteesta. Vuorinen, H. 2025.

KUVAKOLLAASI 2. Valokuva projektikohteesta. Vuorinen, H. 2025.

KUVAKOLLAASI 3. Valokuva projektikohteesta Vuorinen, H. 2025.

KUVAKOLLAASI 4. Valokuva projektikohteesta Vuorinen, H. 2025.

KUVAKOLLAASI 5. Moodboard. Ruutukaappaukset alla olevilta sivuilta:

<https://tikkurila.fi/pro/varit/tikkurilan-valkoinen-tikv>

<https://www.k-rauta.fi/tuote/lattialaatta-cello-cementum-60x60-hiekka-rt-pk-108m/8011373674394>

https://www.k-rauta.fi/tuote/lattialaatta-cello-mystone-ceppo-di-gre-10x10-greige-pk-1m/8011373622203?utm_source=google&utm_medium=cpc&utm_campaign=ROAS%20-%20Br%C3%A4ndi%20-%20K-Rauta%20&gad_source=1&gclid=Cj0KCQjwhYS_BhD2ARIsAJTMMQatc20wQvSJTk8TXYLcLpgVnUoUYbu_wgiAtuAc32w4-gMNBj9xVQaAmY7EALw_wcB#12064&utm_content=Dynaaminen%20#12064&utm_term=

<https://tikkurila.fi/varit/ajopuu-v484>, <https://tikkurila.fi/varit/mulperi-h484>

<https://www.teknos.com/fi-FI/kuluttajat-ja-ammattilaiset/varit/kaikki-sisavarit/t1726/>

KUVAKOLLAASI 6. Moodboard. Ruutukaappaukset alla olevilta sivuilta:

<https://www.ikea.com/fi/fi/p/havstorp-ovi-beige-90475273/>,

<https://www.ikea.com/fi/fi/p/moecklarp-mittatilaustyoetaso-matta-valkoinen-marmorikuvio-korkeapaineposliini-30603933/#content>,

https://www.ikea.com/fi/fi/p/upploev-ovi-matta-tumma-beige-00470487/?gad_source=1&gclid=CjwKCAiAzPy8BhBoEiwAbnM9O7uvRDzsaxNcmWCipxQciUY6-i2Os_hPt16aCwzRhBMiX22GOYiwhoCgdUQAvD_BwE

KUVAKOLLAASI 7: Ennen ja jälkeen -vertailu: välivaihe remontista. Vasemmalla alkuperäinen tila, oikealla remontin välivaihe. (Vuorinen, H 2025)

KUVAKOLLAASI 8: Ennen ja jälkeen -vertailu: välivaihe remontista. Vasemmalla alkuperäinen tila, oikealla remontin välivaihe. (Vuorinen, H 2025)

KUVAKOLLAASI 9: Ennen ja jälkeen -vertailu: välivaihe remontista. Vasemmalla alkuperäinen tila, oikealla remontin välivaihe. (Vuorinen, H 2025)

KUVAKOLLAASI 10: Ennen ja jälkeen -vertailu: välivaihe remontista. Vasemmalla alkuperäinen tila, oikealla remontin välivaihe. (Vuorinen, H 2025)

KUVAKOLLAASI 11: Ennen ja jälkeen -vertailu: välivaihe remontista. Vasemmalla alkuperäinen tila, oikealla remontin välivaihe. (Vuorinen, H 2025)

KUVAKOLLAASI 12: Ennen ja jälkeen -vertailu: välivaihe remontista. Vasemmalla alkuperäinen tila, oikealla remontin välivaihe. (Vuorinen, H 2025)

KUVAKOLLAASI 13: Ennen ja jälkeen -vertailu: välivaihe remontista. Vasemmalla alkuperäinen tila, oikealla remontin välivaihe. (Vuorinen, H 2025)

KUVAKOLLAASI 14: Ennen ja jälkeen -vertailu: välivaihe remontista. Vasemmalla alkuperäinen tila, oikealla remontin välivaihe. (Vuorinen, H 2025)

KUVAKOLLAASI 15: Ennen ja jälkeen -vertailu: välivaihe remontista. Vasemmalla alkuperäinen tila, oikealla remontin välivaihe. (Vuorinen, H 2025)

KUVAKOLLAASI 16: Ennen ja jälkeen -vertailu: välivaihe remontista. Vasemmalla alkuperäinen tila, oikealla remontin välivaihe. (Vuorinen, H 2025)

KUVAKOLLAASI 17: Ennen ja jälkeen -vertailu: välivaihe remontista. Vasemmalla alkuperäinen tila, oikealla remontin välivaihe. (Vuorinen, H 2025)

KUVAKOLLAASI 18: Ennen ja jälkeen -vertailu: välivaihe remontista. Vasemmalla alkuperäinen tila, oikealla remontin välivaihe. (Vuorinen, H 2025)

KUVA 1. Visualisointi eteistilasta. Vuorinen, H. 2025.

KUVA 2. Visualisointi eteisestä avautuvasta näkymästä. Vuorinen, H. 2025.

KUVA 3. Visualisointi keittiöstä ja eteisestä. Vuorinen, H. 2025.

KUVA 4. Visualisointi keittiön näkymästä olohuoneeseen. Vuorinen, H. 2025.

KUVA 5. Visualisointi keittiöstä L-mallin versiolla. Vuorinen, H. 2025.

KUVA 6. Visualisointi olohuoneesta. Vuorinen, H. 2025.

KUVA 7. Visualisointi olohuoneesta. Vuorinen, H. 2025.

KUVA 8. Visualisointi olohuoneesta keittiöön. Vuorinen, H. 2025.

KUVA 9. Visualisointi makuuhuoneesta nro 1. Vuorinen, H. 2025.

KUVA 10. Visualisointi makuuhuoneesta nro. 2. Vuorinen, H. 2025.

KUVA 11. Visualisointi makuuhuoneesta nro. 3. Vuorinen, H. 2025.

KUVA 12. Visualisointi kodinhoitohuoneesta. Vuorinen, H. 2025.

KUVA 13. Visualisointi kodinhoitohuoneesta. Vuorinen, H. 2025.

KUVA 14. Visualisointi eteisen wc:sta. Vuorinen, H. 2025.

KUVA 15. Visualisointi suihkutilasta. Vuorinen, H. 2025.

KUVA 16a. Visualisointi Enscape ohjelmalla. Vuorinen, H. 2025.

KUVA 16b. Visoid AI:n visualisointi Enscape visualisointikuvan pohjalta. Vuorinen, H.2025.

KUVA 17a. Visualisointi Enscape ohjelmalla. Vuorinen, H. 2025.

KUVA 17b. Visoid AI:n visualisointi Enscape visualisointikuvan pohjalta. Vuorinen, H.2025.

KUVA 18a. Visualisointi Enscape ohjelmalla. Vuorinen, H. 2025.

KUVA 18b. Visoid AI:n visualisointi Enscape visualisointikuvan pohjalta. Vuorinen, H.2025.

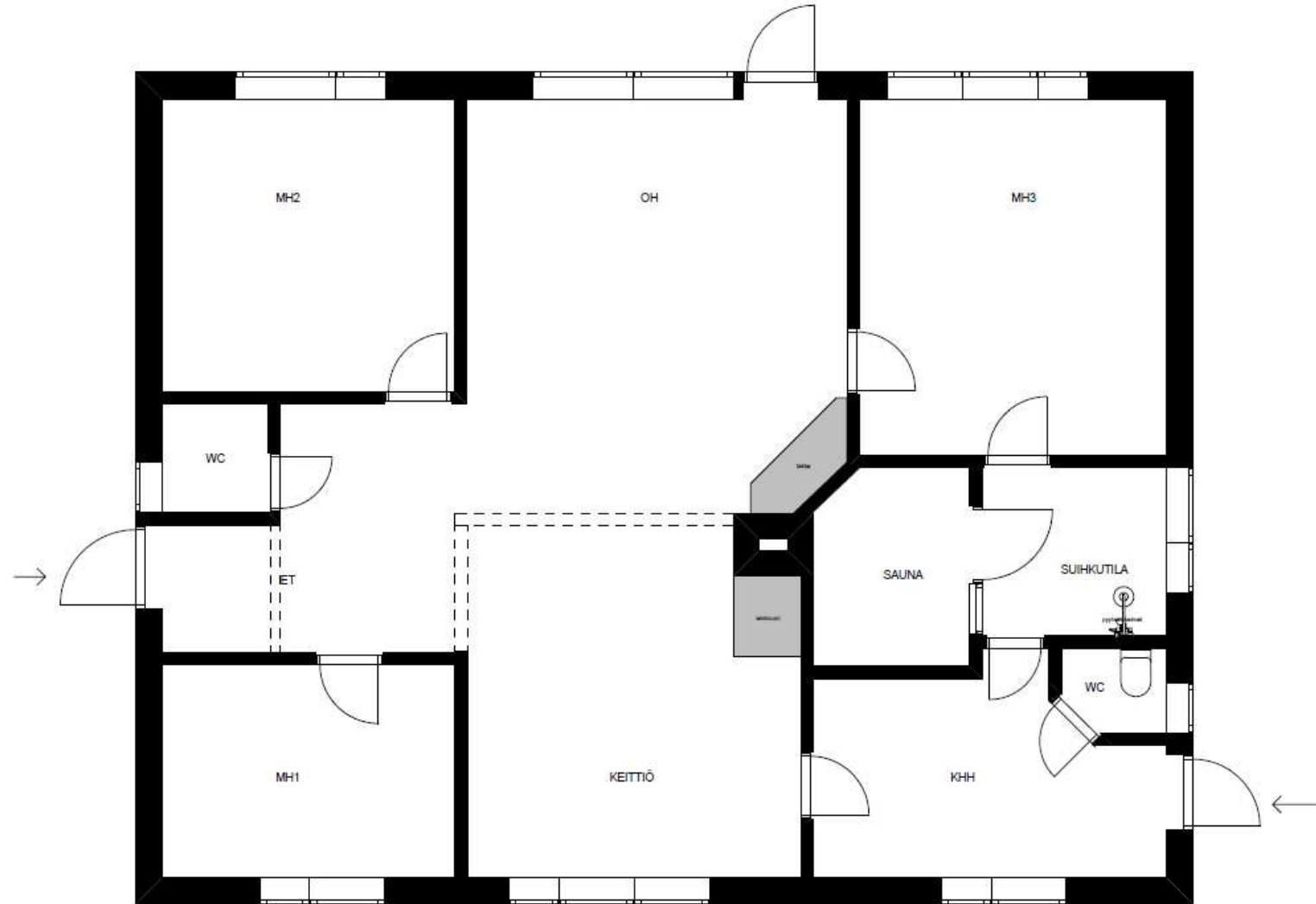
KUVA 19a. Visualisointi Enscape ohjelmalla. Vuorinen, H. 2025.

KUVA 19b. Visoid AI:n visualisointi Enscape visualisointikuvan pohjalta. Vuorinen, H.2025.

KUVA 20a. Visualisointi Enscape ohjelmalla. Vuorinen, H. 2025.

KUVA 20b. Visoid AI:n visualisointi Enscape visualisointikuvan pohjalta. Vuorinen, H.2025.

LIITE 1: Pohiapiirustus (Vuorinen, H 2025)



LIITE 2: Sisävärityssuunnitelma (Vuorinen, H 2025)



