

Sanni Lustig

## **KAUKOVAINION VIHERALUEIDEN KOETTU TURVALLISUUS**

# **KAUKOVAINION VIHERALUEIDEN KOETTU TURVALLISUUS**

Sanni Lustig  
Opinnäytetyö  
Kevät 2015  
Maisemasuunnittelu  
Oulun ammattikorkeakoulu

## TIIVISTELMÄ

Oulun ammattikorkeakoulu  
Maisemasuunnittelun koulutusohjelma, Maisemasuunnittelun suuntautumisvaihtoehto

---

Tekijä: Sanni Lustig

Opinnäytetyön nimi: Kaukovainion viheralueiden koettu turvallisuus

Työn ohjaaja: Pirjo Siipola

Työn valmistumislukukausi- ja vuosi: Kevät 2015

Sivumäärä: 42 + 13

---

Tämän opinnäytetyön aiheena on Kaukovainion viheralueiden koetun turvallisuuden kartoittaminen. Kaukovainio on tyypillisiä 1960-luvun suunnitteluihanteita noudattava oululainen metsälähiö, joka kärsii huonosta maineesta. Kaukovainio on mukana Ympäristöministeriön Asuinalueiden kehittämishjelmassa, jota toteuttaa Oulun kaupungin Tulevaisuuden Kaukovainio -hanke sekä Oulun ammattikorkeakoulun KAKETSU-hanke. Tämän opinnäytetyön toimeksiantaja on KAKETSU-hanke. Opinnäytetyö on osa Kaukovainion viheralueiden kehittämistä.

Työn tavoitteena oli kerätä tietoa Kaukovainion viheralueiden koettuun turvallisuuteen vaikuttavista tekijöistä sekä paikantaa viihtyisiksi, turvallisiksi ja turvattomiksi koetut viheralueet. Lisäksi työssä tarkasteltiin Harava-paikkatietokyselyn soveltuvuutta kokemuseräisen tiedon keräämiseen viheraluesuunnittelun pohjalle Oulun kaupungin toiveesta.

Viitekehyksessä perehdytään turvallisuuslähtöiseen suunnitteluun, viheralueiden koettuun turvallisuuteen vaikuttaviin tekijöihin sekä kokemuksellista tietoa hyödyntäviin paikkatietokyselyihin osallistavan suunnittelun menetelmänä. Työssä toteutettiin Harava-paikkatietokysely, jolla kerättiin asukkaiden kokemuksia Kaukovainion viheralueiden turvallisuudesta. Harava-työkalu mahdollistaa kokemuksellisen tiedon kiinnittämisen kartalle.

Tuloksista selviää, että Kaukovainiolla koetaan turvattomuutta etenkin pimeään aikaan. Paikkatietoon pohjautuvat tulokset koettiin kartoille, joista nousee esille selkeitä viihtyisiä sekä turvallisiksi ja turvattomiksi koettuja viheralueita. Etenkin Kotkapuiston kevyen liikenteen väylä, Kaukovainion keskuksen alue sekä Hiirihaukkatalon pohjoispuolella sijaitseva metsäalue kaipaavat parannuksia. Työssä saatuja tuloksia voidaan hyödyntää Kaukovainion viheralueiden kehittämisessä sekä Harava-paikkatietokyselyn käyttökokemuksia työkalun käytössä viheraluesuunnittelun pohjalle.

---

Asiasanat: viheralueet, turvallisuus, koettu turvallisuus, Harava-paikkatietokysely, Kaukovainio

## ABSTRACT

Oulu University of Applied Sciences  
Degree programme in Landscape Planning, Option of Landscape Planning

---

Author: Sanni Lustig

Title of thesis: Perceived safety of green spaces in Kaukovainio

Supervisor: Pirjo Siipola

Term and year when the thesis was submitted: Spring 2015      Number of pages: 42 + 13

---

The subject of this thesis was to find out perceived safety of green spaces in Kaukovainio. Kaukovainio is a typical neighborhood unit built in 1960s in Oulu. The neighborhood suffers from bad reputation. Kaukovainio is a part of the development programme by Ministry of Environment carried out by Tulevaisuuden Kaukovainio project by city of Oulu and KAKETSU project by Oulu University of Applied Sciences. The thesis was commissioned by KAKETSU project. The thesis is part of development of green spaces in Kaukovainio.

The aim of the thesis was to collect information about things which affect perceived safety of green areas in Kaukovainio and to locate attractive, safe and unsafe green areas. In addition to information collection also the suitability of the participatory method Harava to landscape planning was explored by the request of city of Oulu.

The frame of references focuses on safety based planning, factors affecting perceived safety of green spaces and enquiries of experiential knowledge based on geographic information system as a method of participatory planning. Harava enquiry was a part of the thesis. It is a tool that was used to collect experiences of the residents about safety of green areas in Kaukovainio. Harava enables experiential knowledge to be attached on a map.

Residents experience unsafety in Kaukovainio especially when it is dark which can be seen in the results. The results based on geographic information system are presented in maps where attractive, safe and unsafe places can be seen clearly. Especially the walkway in Kotkapuisto, the surroundings of Kaukovainio centre and the small forest area on the north side of Hiirihaukkatalo need improvement. Results of the thesis can be exploited in development of the green spaces in Kaukovainio and experiences of the Harava enquiry can be utilized in future landscape planning projects.

---

Keywords: green spaces, safety, perceived safety, Harava, Kaukovainio

# SISÄLLYS

1	JOHDANTO .....	6
2	TURVALLISUUSLÄHTÖINEN SUUNNITTELU .....	7
2.1	Koettu turvallisuus käsitteenä .....	7
2.2	Suunnittelua ohjaavat lait ja ohjelmat .....	7
2.3	CPTED ja turvallisuussuunnittelun näkökannat .....	8
2.4	Koettu turvallisuus tilastojen valossa .....	9
2.5	Viheralueiden koettuun turvallisuuteen vaikuttavat tekijät .....	10
3	OSALLISTAVA SUUNNITTELU .....	13
3.1	Lainsäädäntö .....	13
3.2	Paikkatietokyselyt kokemuksellisen tiedon keräämisessä .....	13
4	AINEISTO JA MENETELMÄT .....	15
4.1	Kaukovainio ja Kaukovainion viheralueet .....	15
4.2	Kaukovainion viheralueiden koettu turvallisuus -kysely .....	17
5	TULOKSET .....	21
5.1	Vastaajien taustatiedot .....	21
5.2	Yleinen turvallisuuden kokeminen .....	22
5.3	Viihtyisät viheralueet .....	25
5.4	Viheralueiden turvallisuus .....	26
5.5	Turvalliset ja turvattomat reitit .....	28
5.6	Kasvillisuuden muutostarve .....	29
5.7	Yhteisöllisyys .....	30
5.8	Rikoksen kohteeksi joutuminen .....	31
5.9	Vapaa palaute .....	31
6	JOHTOPÄÄTÖKSET .....	33
7	POHDINTA .....	37
	LÄHTEET .....	39
	LIITTEET .....	43

# 1 JOHDANTO

Useissa tutkimuksissa on todettu, että viherympäristö vaikuttaa ihmisiin terveyttä edistävällä tavalla. Positiivisista vaikutuksista huolimatta viheralueet saatetaan kokea myös turvattomuutta heittävinä etenkin kaupunkimaisessa ympäristössä.

Turvallisuus on kaupunkisuunnittelussa teemana uusi, mutta se on viime vuosina noussut enemmän pinnalle. Usein puutteet turvallisuussuunnittelussa huomataan vasta kun jokin asia menee pieleen. (Rissanen, haastattelu 16.9.2014). Tämä opinnäytetyö keskittyy viheralueiden koettuun turvallisuuteen, joka on osa laajempaa turvallisuuskäsitettä. Aihetta on tutkittu etenkin Suomessa vähän. Turvallisuuden kokemus on yksi merkittävimpiä alueiden käyttöön vaikuttavia tekijöitä. Turvalliset viheralueet ovat yleensä myös viihtyisiä ja niillä on korkea käyttöaste. Työn tavoitteena on myös selvittää Harava-paikkatietokyselyn soveltuvuutta viheraluesuunnittelun pohjalle kokemusperäisen tiedon keräämiseen Oulun kaupungin toiveesta.

Opinnäytetyön kohdealueena on Kaukovainio. Kaukovainio on muutaman kilometrin päässä Oulun keskustasta sijaitseva metsälähiö, joka kärsii huonosta maineesta. Tietoa Kaukovainion viheralueiden koetusta turvallisuudesta kerättiin Harava-paikkatietokyselyllä. Paikkatietopohjaisella kyselyllä saadaan kerättyä paikkaan sidottua kokemusperäistä tietoa alueen asukkailta ja esitettyä tulokset visuaalisesti havainnollisilla kartoilla. Kyselyssä haluttiin saada selville eri ikäryhmien kokemuksia turvallisuudesta. Siihen päätettiin osallistaa Kaukovainion koulun oppilaita, jotta saataisiin myös koululaisten mielipiteitä.

Opinnäytetyön tilaajana on KAKETSU -hanke (KAukovainion KEstävä TulevaiSUus 2013–2015). Oulun ammattikorkeakoulun KAKETSU -hanke on osahanke Oulun kaupungin Tulevaisuuden Kaukovainio -hankkeessa, joka on osa Ympäristöministeriön Asuinalueiden kehittämissuunnitelmaa (Oulun ammattikorkeakoulu 2014, viitattu 10.11.2014). Asuinalueiden kehittämissuunnitelmalla edistetään vuosina 2013–2015 asuinalueiden elinvoimaa ja ehkäistään alueellista eriytymistä (Asumisen rahoitus- ja kehittämiskeskus 2014, viitattu 10.11.2014). Tulevaisuuden Kaukovainio -hankkeessa kehitetään ja kunnostetaan alueen viheralueita, parannetaan viihtyisyyttä ja ympäristön laatua sekä parannetaan palveluita. KAKETSU-hankkeen tarkoitus on kehittää viheralueiden suunnittelun asukaslähtöisyyttä ja ekologisuutta sekä luoda malleja monikäyttöisten ja yhteisöllisten viheralueiden suunnitteluun. (Oulun ammattikorkeakoulu 2014, viitattu 10.11.2014.)

## 2 TURVALLISUUSLÄHTÖINEN SUUNNITTELU

Ympäristön turvallisuus ja terveellisyys ovat yhdyskuntasuunnittelun keskeisimpiä päämääriä. Turvallisuuteen vaikuttavia päätöksiä tehdään usealla suunnittelun tasolla. Ympäristöä muovaavat valtakunnalliset alueidenkäyttötavoitteet, maakuntakaavoitus, yleiskaavoitus, asemakaavoitus, rakennussuunnittelu, tie-, katu- ja viheraluesuunnittelu sekä luvat. Kunnilla on erilaisia suunnitelmia, ohjelmia ja kaavoja, jotka edistävät toteuttamista. Arjen turvallisuuteen vaikuttavia päätöksiä tehdään kunnissa jatkuvasti. (Turvallinen kaupunki 2015a, viitattu 11.3.2015.)

### 2.1 Koettu turvallisuus käsitteenä

Turvallisuus koostuu fyysisen turvallisuuden lisäksi ihmisten kokemasta turvallisuudesta tai turvatomuudesta (Virta 1998, 24). On olemassa objektiivista ja subjektiivista turvallisuutta. Objektiivisella turvallisuudella tarkoitetaan todellista, mitattavissa olevaa turvallisuuden tilaa, esimerkiksi onnettomuuksien ja rikosten määrää tai tosiasiallista riskiä joutua rikoksen uhriksi. Näitä asioita on kuitenkin hankala mitata, sillä ei ole olemassa mitään selkeää mittaria, jolla voisi mitata esimerkiksi todellista riskiä joutua rikoksen uhriksi. Subjektiivinen turvallisuus tarkoittaa ihmisen kokemusta turvallisuudesta, joka onkin merkittävämpi turvallisuuden muoto, sillä se ohjaa ihmisten käyttäytymistä. (Suominen 2009, 3.)

### 2.2 Suunnittelua ohjaavat lait ja ohjelmat

Alueiden suunnittelua ohjataan lakien lisäksi erilaisilla valtakunnallisilla ohjelmilla. Sisäisen turvallisuuden ohjelma luo pohjan ja suuntaviivat kuntien turvallisuussuunnittelulle. Alueiden käytön suunnittelun ja rakentamisen ohjauksen tavoitteena on edistää turvallisen, terveellisen ja eri väestöryhmien tarpeet huomioon ottavan elinympäristön luomista (Maankäyttö- ja rakennuslaki 132/1999 1:5.1. §; 1:12.1 §). Sisäisen turvallisuuden ohjelma on valtioneuvoston periaatepäätös, jonka tavoitteena on lisätä turvallisuutta ja turvallisuuden tunnetta. Turvallisuuden parantaminen edellyttää useiden eri tahojen yhteistyötä sekä ihmisten itsensä osallistumista. Syrjäytymisen ja yhteiskunnan jakautumisen ehkäisyyn tulee kiinnittää huomiota, sillä se lisää turvallisuutta. (Sisäasiainministeriö 2012, viitattu 23.1.2015.) Sisäisen turvallisuuden ohjelma toimii ohjenuorana kau-

punkkien turvallisuusohjelmille. Oulun turvallisuusohjelmassa korostetaan sosiaalisen osallistumisen ja sen myötä sosiaalisen valvonnan merkitystä, sillä ihmisten kokiessa asuinympäristönsä omakseen turvallisuus lisääntyy merkittävästi. (Rissanen & Kontsas 2013, viitattu 9.2.2015)

### 2.3 CPTED ja turvallisuussuunnittelun näkökannat

CPTED on teoria, joka tulee sanoista Crime Prevention Through Environmental Design, suomennettuna rikosten torjunta ympäristön suunnittelun avulla. CPTED-teoriaan sisältyy useita eri henkilöiden kehittämiä rikosten ennaltaehkäisyä korostavia ajattelutapoja ja teorioita (Kyttä 2008, 30 viitaa Ekmaniin.) Teorian mukaan fyysistä ympäristöä muokkaamalla voidaan vaikuttaa ihmisten käyttäytymiseen sekä vähentää rikosten mahdollisuutta ja pelkoa, jonka seurauksena koettu turvallisuus paranee (Crowe & Fennelly 2013, luku 3, CPTED concepts).

Turvallisuussuunnittelun juuret ovat Yhdysvalloissa, missä alettiin kritisoida vallalla olevaa rationalistista yhdyskuntasuunnittelua 1960-luvulla. Aiheen nosti esille Jane Jacobs teoksessaan *The Death and Life of Great American Cities* (1961), jossa hän kritisoi kaupunkien liian suurta mittakaavaa ja autoille tarkoitettuja katuja. Luonnollinen vartiointi estyy kun ihmiset eivät enää tunne toisiaan eivätkä liiku kadulla jalkaisin. Oscar Newman esitteli puolustettavan tilan termin, jolla tarkoitetaan ympäristöä, joka viestittää rikoksentekijälle, että asukkaat kontrolloivat aluettaan ja välittävät siitä. Tällöin rikos on helppo havaita ja kiinnijäämisen riski on suuri. (Newman 1973, 3–4.) CPTED-termiä käytti ensimmäisenä C. Ray Jeffery samannimisessä teoksessaan (1971), jossa hän esitti, että rikollisuus johtuu osittain niistä mahdollisuuksista, joita fyysinen ympäristö tarjoaa mahdolliselle rikoksentekijälle. Ympäristö tulisi siis suunnitella siten, että rikollisen toiminnan mahdollisuus vähenee. Alun perin CPTED-ajattelun kehittäjät toteuttivat turvallisuuslähtöistä suunnittelua rikollisen näkökulmasta käsin, mutta nykyään keskitytään enemmän asukkaiden näkökulmaan, alueelliseen yhteisöllisyyteen ja yhteistoiminnallisuuteen. Maailmalta löytyy kuitenkin edelleen eri koulukuntia ja painotuksia CPTED-malliin liittyen. (Kyttä, Puustinen, Hirvonen, Broberg & Lehtonen 2008, 159.)

Karkeasti jaoteltuna voidaan erottaa kolme erilaista turvallisuussuunnittelun näkökantaa, kuinka voidaan vaikuttaa koettuun turvallisuuteen. Niitä ovat perinteinen segregoiva eli erotteleva ajattelutapa, Jacobsin (1961) näkemyksiin nojaava integroiva näkökanta sekä turvallisuuden kulttuurin sosiaalista rakentamista painottava lähestymistapa. Kaksi ensimmäistä näkökantaa keskittyvät fyysiseen ympäristöön kun taas jälkimmäisen näkemyksen mukaan fyysisen ympäristön muokkaus ei



riitä, sillä pelon ja rikollisuuden taustalla ovat yhteiskunnalliset rakenteet sekä vallan ja hyvinvoinnin jakautuminen epätasaisesti. (Kuoppa, Kyttä & Hirvonen 2014, viitattu 4.2.2015.) Yhdysvalloissa käytetään paljon segregoivia turvallisuussuunnittelun keinoja eli vartioitaan ja kontrolloidaan asuin-alueita (Mutanen 2005, 20; Kuoppa ym. 2014, viitattu 27.2.2015). Konkreettisia keinoja tähän ovat esimerkiksi maankäytön erottelu, yksitoimintoiset alueet, läpikulkuliikenteen rajoittaminen sekä äärimmillään aidat, valvontakamerat ja kohteiden lukitseminen. Segregoivan suunnittelutavan voidaan myös nähdä lisäävän pelkoa, eikä tällainen suunnittelu sovi pohjoismaiseen ajattelutapaan, joka lähtee yhteiskunnan avoimuudesta kaikille. Pohjoismaissa turvallisuussuunnittelu perustuu integroivaan ajattelutapaan, jossa turvallisuuden ajatellaan syntyvän monipuolisen, aktiivisen ja yhteisöllisen ympäristön sivutuotteena. (Kuoppa ym. 2014, viitattu 27.2.2015.)

## **2.4 Koettu turvallisuus tilastojen valossa**

Suomi on hyvin turvallinen maa kansainvälisesti vertailtuna, sillä ainoastaan islantilaiset kokevat asuinalueensa turvallisemmaksi kuin suomalaiset Euroopan maiden välisessä vertailussa. Kansainvälisissä tutkimuksissa mitataan omalla asuinalueella koettua turvallisuutta, jota voidaankin pitää tärkeimpänä turvallisuuden ulottuvuutena, sillä ihmiset viettävät eniten aikaa lähiympäristössään. Poliisin turvallisuustutkimuksen mukaan vuonna 2009 15 prosenttia suomalaisista koki turvattomuutta omalla asuinalueellaan ja 34 prosenttia asuinkuntansa keskustassa. Sukupuoli ja ikä vaikuttavat turvallisuuden kokemiseen. Naiset kokevat turvattomuutta enemmän kuin miehet. Yleensä turvattomuuden kokeminen kasvaa iän myötä, nuoret kokevat olonsa turvallisimmaksi ja yli 60-vuotiaat kokevat eniten turvattomuutta. Tutkimuksessa poikkeuksena on kuitenkin 20–24 -vuotiaat, jotka kokevat turvattomuutta muihin verrattuna melko paljon. Turvattomuuden kokeminen on lisääntynyt hieman vuodesta 2006, jolloin tehtiin edellinen Poliisin turvallisuustutkimus. Turvallisuuden heikkenemiseen ovat vaikuttaneet väkivallan uhrien määrän lisääntyminen, vuonna 2008 alkaneen taantuman aiheuttama huoli työttömyydestä, syrjäytymisestä ja rikollisuudesta sekä erilaiset häiriöt kuten usein alkoholiin liittyvä häiriökäyttäytyminen, ilkeä ja yleisten paikkojen epäsiisteys. (Suominen 2009, 6-8, viitattu 26.1.2015.)

Oulun kaupunki on teettänyt kolme turvallisuuskyselyä, joista viimeisimmän marraskuussa 2011 (Oulun kaupunki 2015, viitattu 15.1.2015). Turvallisuuskyselyiden tieto koskee koko kaupungin aluetta. Kyselyissä puistot nousevat esille turvattomina paikkoina, mutta turvattomuus keskittyy vahvasti keskustan alueen puistoihin, etenkin Otto Karhin puistoon ja Mannerheimin puistoon. Vuoden

2011 Oulun turvallisuuskyselystä selviää, että 91 % vastaajista kokee asuinalueensa turvalliseksi (Lesonen & Rissanen 2012, 16). Pelkästään viheralueiden turvallisuutta ei ole selvitetty aiemmin Oulussa (Rissanen, haastattelu 16.9.2014). Oulun turvallisuusohjelman (2013, viitattu 9.2.2015) liitteenä on FCG Koulutus ja konsultointi Oy:n vuonna 2012 tekemän kaupunki ja kuntapalvelututkimuksen turvallisuuden kokemiseen liittyviä tuloksia koko Oulun alueelta. Tutkimuksen mukaan kaikki vastaajat kokivat asuinalueellaan kävelyn päivällä turvalliseksi tai melko turvalliseksi ja 84 % myös myöhään illalla.

Oulussa on selvitetty kahden asuinalueen, Rajakylän ja Meri-Toppilan koettua turvallisuutta osana Korjausneuvonnan laadullisen kehittämisen tutkimushanketta (KoLa). Asukaskyselyissä kysyttiin asukkaiden kokemuksia turvallisuudesta ja viihtyisyydestä. Meri-Toppilassa ja Rajakylässä noin 40 % vastaajista koki asuinalueensa turvallisuuden tunteen huonoksi tai erittäin huonoksi. Tutkimuksessa selvisi, että koetulla turvallisuuden tunteella ja asuinalueen kokemisella viihtyisäksi on selkeä yhteys. Turvallinen asuinalue on myös viihtyisä ja päinvastoin. (Özer-Kemppainen, Suikkari & Henttilä 2012, 27 viitattu 9.3.2015.)

## **2.5 Viheralueiden koettuun turvallisuuteen vaikuttavat tekijät**

Suunnitteluratkaisut, joilla luodaan viihtyisä ja korkealaatuinen ympäristö edistävät usein myös turvallisuutta. Turvallisuus ei siis ole erillinen päälle liimattu osa vaan se kulkee mukana kaikessa suunnittelussa. Turvallisuuden kannalta onnistunut suunnitteluratkaisu sulautuu ympäristöön, eikä selkeästi osoita, että se on tehty nimenomaan turvallisuuden takia. Selkeästi turvallisuuden lisäämiseksi tehdyt erityisratkaisut voivat herättää turvattomuutta, koska ne saattavat kertoa mahdollisesta vaarasta. (Turvallinen kaupunki 2015a, viitattu 11.3.2015.) Hollannissa tehdyn tutkimuksen mukaan viheralueiden suuri määrä yleensä vahvistaa koetun turvallisuuden tunnetta. Ainoastaan vahvasti kaupunkimaisilla alueilla suljetut viheralueet koettiin turvattomina. (Maas, Spreeuwenberg, van Winsum-Westra, Verheij, de Vries & Groenewegen, 2009.) Ihmisten omilla kokemuksilla ja mielikuvilla on hyvin suuri merkitys koettuun turvallisuuteen. Turvattomaksi koettuja alueita vältellään, mikä tekee niistä entistä turvattomampia. Alueiden leimaantumisella on suuri vaikutus turvallisuuteen ihmisten mielissä (Rissanen, haastattelu 16.9.2015). Median uutisoinnilla on myös merkitystä alueiden imagoille.

Koettua turvallisuutta lisäävät suunnitteluratkaisut perustuvat avoimiin näkymiin, alueiden aktiiviseen käyttöön ja yhteisöllisyyteen, joiden seurauksena luonnollinen valvonta lisääntyy. Monikäyttöiset, korkealaatuiset ja viihtyisät viheralueet houkuttelevat paljon erilaisia käyttäjiä, jolloin turvallisuus syntyy sivutuotteena muiden ihmisten läsnäolosta. (Healthy spaces & places 2009, viitattu 25.2.2015; Kuoppa ym. 2014, viitattu 25.2.2015.) Monipuolinen maankäyttö luo alueelle liikennettä ympäri vuorokauden ja asumismuotojen vaihtelu lisää alueen sosiaalista monimuotoisuutta. Kadulle päin olevat rakennusten sisäänkäynnit sekä puistoihin, parkkipaikoille ja muiden julkisten alueiden suuntaan olevat ikkunat luovat mielikuvan aktiivisesta, valvotusta alueesta. Kevyen liikenteen väylille, puistoihin, leikkipaikoille ja parkkialueille lähialueen rakennuksista ja teiltä avautuvat näkyvät ovat tärkeitä, sillä sosiaalinen kontrolli vahvistaa koettua turvallisuutta sekä vähentää ilkivaltaa ja ei-toivottua käyttäytymistä. Tiheä kasvillisuus koetaan usein turvattomana. Oikein mitoitettulla valaistuksella ja hyvillä opasteilla edistetään liikkumista myös pimeään aikaan.

Liikenneturvallinen suunnittelu on tärkeää myös koetun turvallisuuden kannalta, sillä turvalliset tien ylitykset ja reitit lisäävät kevyen liikenteen väylien käyttäjämääriä (Mutanen 2005, 20; Healthy spaces & places 2009 viitattu 25.2.2015). Turvallisuuden eri osatekijät linkittyvät vahvasti toisiinsa, mutta niiden välille voi syntyä myös ristiriitoja. Joskus liikenneturvallisuutta edistävät ratkaisut voivat heikentää rikosten ehkäisyä ja sosiaalista turvallisuutta. Esimerkiksi alikulkutunneli vilkkaasti liikennöidyn tien ali parantaa liikenneturvallisuutta, mutta huonon näkyvyyden vuoksi se saatetaan kokea turvattomaksi. (Turvallinen kaupunki 2015b, viitattu 11.3.2015.)

Korkealaatuinen rakentaminen ja hyvä alueiden ylläpito on tärkeää, sillä epäsiisti ympäristö lisää turvattomuuden tunnetta. Oikeanlaisilla materiaalivalinnoilla voidaan myös vähentää ilkivaltaa ja graffiteja. Hyvin hoidettu ympäristö viestii, että siitä välitetään. Ympäristön suunnittelu esteettömäksi lisää luonnollisesti myös turvallisuutta (Burton & Mitchell 2006,115). Leikkipaikkojen suunnittelu turvastandardien mukaisesti on perusta niiden turvallisuudelle.

Asukkaiden osallistaminen alueensa suunnitteluun on tärkeää, sillä se edistää yhteisöllisyyttä ja alueen kokemista omaksi (Healthy spces & places 2009, viitattu 18.2.2015). Pohjoismainen naapuriapuhanke on hyvä esimerkki siitä, kuinka turvallisuutta ja viihtyisyyttä voidaan lisätä asuinalueilla asukkaita osallistamalla. Hankkeessa on tehty valtakunnallinen opas talo- ja pihakävelyille, joihin kutsutaan esimerkiksi taloyhtiön tai omakotialueen asukkaat mukaan sekä mahdollisuuksien mukaan myös isännöitsijä. Oulussa on tehty kolme testikävelyä, joista saatiin positiivisia kokemuksia. Asukkaat ideoivat konkreettisia pihojen parannusehdotuksia ja lisäksi heillä on mahdollisuus

tutustua paremmin toisiinsa. Yhteisöllisyys ja asukkaiden aktiivisuus vähentää levottomuutta ja turvallomuutta asuinalueilla. (Koivu 2015, 12-15.)

Koettua turvallisuutta parantavat suunnitteluratkaisut eivät nosta suunnittelu- tai rakentamiskustannuksia merkittävästi ja hyvän suunnittelun seurauksena huolto- ja ylläpitokustannuksissa syntyy säästöjä. Yleensä on enemmänkin kyse siitä, ettei suunnitteluratkaisujen vaikutusta turvallisuuteen tiedosteta riittävän hyvin. (Mutanen 2005, 20.)

## **3 OSALLISTAVA SUUNNITTELU**

### **3.1 Lainsäädäntö**

Ihmisten perusoikeuksiin kuuluu mahdollisuus osallistua yhteiskunnalliseen toimintaan sekä vaikuttaa heitä itseään ja elinympäristöään koskevaan päätöksentekoon. Lisäksi kaikilla on oikeus terveelliseen ympäristöön. (Perustuslaki 731/1999 2:14 §, 2:20 §.) Myös maankäyttö- ja rakennuslaissa (132/1999) huomioidaan vuorovaikutuksen ja tiedottamisen tärkeys, jotta ihmisillä on mahdollisuus vaikuttaa heitä koskeviin päätöksiin.

Vuorovaikutteisuus on isossa osassa kaavoituksessa, sillä jo lakikin velvoittaa siihen (Maankäyttö- ja rakennuslaki 132/1999 8:62-67§). Osallistava suunnittelu on lisääntynyt myös ympäristösuunnittelussa, mutta siinä olisi edelleen kehitettävää. Etenkin asuinalueiden viheralueiden suunnitteluun tulisi ottaa mukaan alueen asukkaat, sillä se edistää yhteisöllisyyttä ja tietoutta yhteisestä omaisuudesta sekä lisää mielenkiintoa omaa naapurustoa kohtaan. (Mutanen 2005, 22.)

### **3.2 Paikkatietokyselyt kokemuksellisen tiedon keräämisessä**

Paikkatieto on tietoa, jolle voidaan osoittaa sijainti. Se koostuu sijaintitiedosta eli missä jotakin on ja ominaisuustiedosta eli mitä jossakin on. GIS tarkoittaa paikkatietojärjestelmää, jolla kerätään, ylläpidetään, tallennetaan, käsitellään ja jaetaan paikkatietoa. (Esri Finland Oy 2015, viitattu 17.3.2015.) Osallistuva paikkatieto tarkoittaa paikallista ja paikannettua tietoa, joka syntyy ympäristön, yksilön ja yhteisön vuorovaikutuksessa. Ympäristön käyttäjien tuottaman osallistuvan paikkatiedon keräämiseen on kehitetty pehmoGIS/softGIS -menetelmät, joilla kokemuksellista tietoa voidaan kerätä ja käsitellä osana paikkatietojärjestelmää. (Staffans, Kyttä, Rantanen, Kahila, Huisko & Nummi 2015, viitattu 17.3.2015.) Harava-paikkatietokysely on samantapainen työkalu kuin softGIS/pehmoGIS -menetelmät. Harava-kyselypalvelun tuottaa Dimenteq Oy (Dimenteq Oy 2014, viitattu 11.11.2014).

Paikkatietoon pohjautuvat kyselyt mahdollistavat kokemuksellisen, pehmeän tiedon keräämisen asukkailta internet-kyselyllä, joka tavoittaa laajasti ihmisiä. Ihmiset saadaan suhteellisen helposti aktivoitua ja hiljainen tieto pystytään dokumentoimaan. Osallistuminen ei ole paikkaan tai aikaan

sidonnaista ja entistä laajempien asukasryhmien kuuleminen on mahdollista (Sääskilahti 2012, viitattu 17.3.2015). Kyselyt koostuvat karttakysymyksistä, monivalintakysymyksistä ja avoimista kysymyksistä. Karttakysymyksiin vastataan merkitsemällä kartalle paikkoja, reittejä tai alueita. Tulosten analysointi ja esittäminen tapahtuu visuaalisesti karttojen avulla. Paikkatietokyselyt mahdollistavat asukkaiden palautetiedon ja paikkojen ominaisuuksien tutkimisen sekä tiedon hyödyntämisen alueiden suunnittelussa. (Kyttä & Kahila 2006, 9-10 viitattu 23.2.2015.) Harava-kyselypalvelun voi ottaa käyttöön mikä tahansa organisaatio. Palvelussa on tarjolla valmiita kysymysvaihtoehtoja tai organisaatio voi koostaa kyselyn kokonaan itse. (Dimenteq Oy 2014, viitattu 11.11.2014.)

## 4 AINEISTO JA MENETELMÄT

Opinnäytetyön lähteinä on käytetty laajasti kirjallisuutta, tutkimuksia ja internet-lähteitä selvittäessä turvallisuussuunnittelun periaatteita ja viheralueiden turvallisuuteen vaikuttavia tekijöitä. Kaukovainion viheralueiden koettua turvallisuutta selvitettiin Harava-paikkatietokyselyllä.

### 4.1 Kaukovainio ja Kaukovainion viheralueet

Kaukovainion asuinalue sijaitsee kolmen kilometrin päässä Oulun keskustasta kaakkoon (kuvio 1). Alue rajautuu lännessä valtatie 4:ään, Pohjantiehen, idässä Kainuuntiehen, pohjoisessa Joutsentiehen ja etelässä rajana on Poikkimaantie (kuvio 2). Alueen koko on noin 120ha. Lähiö on rakennut pääosin vuosina 1965–1974. Alueella asuu tällä hetkellä noin 4700 asukasta kun vuonna 1974 asukkaita oli noin 8000. (Karjalainen & Savolainen 2011, viitattu 10.11.2014.) Kaukovainion asukkaiden koulutus- ja tulotasot ovat keskimäärin alhaisempia kuin ympäröivien asuinalueiden asukkaiden. Vuonna 2021 myös oletettu yli 85-vuotiaiden osuus alueen väestöstä on suurempi kuin Kaukovainiota ympäröivillä asuinalueilla. (Uusimäki 2013, viitattu 15.3.2015.)



KUVIO 1. Kaukovainion sijainti. (Karttapohja © Maanmittauslaitos 2015)



KUVIO 2. Aluerajaus. (ilmakuva Oulun kaupunki 2012)

Kaukovainio edustaa suunnittelu- ja rakennusajankohdalleen tyypillisiä ihanteita, joiden tavoitteena oli luoda metsälähiö, jossa yhdistyy luonnonläheisyys, kyläyhteisöllisyys ja modernin yhteiskunnan mukavuudet. Ensimmäinen Kaukovainiota koskeva asemakaava laadittiin vuonna 1965. Ennen rakentamista alue oli pääasiassa metsää lukuun ottamatta pohjois- ja länsiosan peltoja sekä eteläosan hakattua metsää ja sorakuoppia. Asemakaava tehtiin ulossyöttöperiaatteen mukaisesti, jolloin asuinalueen keskelle jää ajoneuvoliikenteeltä kokonaan rauhoitettu keskuspuisto. (Karjalainen & Savolainen 2011, viitattu 10.11.2014.)

Metsälähiöissä, kuten myös Kaukovainiolla on paljon viheralueita suhteessa rakennettuun alueeseen. Kaukovainion metsäinen yleisilme muodostuu asuinalueetta ympäröivistä metsistä sekä viheralueiden ja korttelipihojen runsaasta puustosta. Alueen keskellä on alkuperäisen asemakaavan mukainen keskuspuisto, jonka poikki ei kulje ajoneuvoliikennettä. Puistoalueet erottavat toimintoja ja toimivat virkistysalueina sekä urheilu- ja leikkialueiden sijaintipaikkoina. Kevyen liikenteen väylät kulkevat puistoalueilla sekä katujen varressa. Puistoissa kulkevien kevyen liikenteen väylien varret ovat metsäisiä. Katujen varsilla kasvaa kookkaita mäntyjä ja istutettuja koivuja. Puistoalueilla on myös runsaasti epävirallisia polkuja ja metsänpohja on paikoin kulunutta. Korttelipihat liittyvät puistoalueisiin ilman selkeitä rajoja. Alkuperäistä kaavaa mukaillen pihat ovat suojaisia, ja niillä on kookkaita mäntyjä, pihlajia ja pensasistutuksia. Laajat paikoitusalueet sijaitsevat lähinnä katua. Kaukovainion viheralueet ovat enimmäkseen puoliavoimia ja sulkeutuneita mäntyvaltaisia metsiköitä sekä niittymäisiä alueita. (Karjalainen & Savolainen 2011, viitattu 10.11.2014.)



Kaukovainiolla on imago turvattomana ja huonomaineisena lähiönä. Se on tyypillinen 1960–70 - luvuilla rakennettu lähiö, jonne aikanaan asettuneiden perheiden lapset ovat muuttaneet pois, mutta vanhemmat ihmiset ovat jääneet asumaan alueelle. Kaukovainio kärsii asukaskadosta, koska aluetta ei koeta riittävän houkuttelevana, jotta sinne muutettaisiin muualta. Tämän vuoksi myös asuntojen hinnat ovat ympäröiviä asuinalueita alhaisemmat. Kaukovainion mainetta ja asukasmäärää pyritään nostamaan täydennys- ja viherrakentamisen avulla. (Hintsala & Hannus 2014, viitattu 23.2.2015)

#### **4.2 Kaukovainion viheralueiden koettu turvallisuus -kysely**

Kaukovainion viheralueiden koettua turvallisuutta kartoittava paikkatietokysely toteutettiin osana KAKETSU-hanketta. Asuinalueen turvallisuuden parantaminen on yksi hankkeen konkreettisista tavoitteista (Oulun ammattikorkeakoulu 2015, viitattu 23.2.2015). Työssä haluttiin kokeilla Harava-paikkatietokyselyn toimivuutta viheraluesuunnittelun pohjalla Oulun kaupungin toiveesta. Harava on uusi työkalu Oulun kaupungille eikä sen käytöstä ole vielä kovin paljon kokemuksia. Kysely oli avoinna viisi viikkoa 13.10. – 16.11.2014 Oulun kaupungin nettisivuilla. Kyselyn tavoitteena oli alueen asukkaiden kokemuksellisen tiedon kerääminen viheralueiden viihtyisyydestä ja turvallisuudesta.

Kyselyn suunnittelu aloitettiin tutustumalla aiemmin tehtyihin samantapaisiin paikkatietoa hyödynnäviin kyselyihin sekä Haravassa avoinna oleviin kyselyihin. Haravan avoimista kyselyistä sai vinkkejä siitä, millaisia kysymysten kannattaa olla ja miten kysely rakentuu, lisäksi pystyttiin perehtymään karttojen toimintoihin. Kyselyn julkaisussa avusti Oulun kaupungin kaavoitusarkkitehti Mika Uolamo, joka myös esitteli Haravan toimintaa minulle. Kysymykset suunniteltiin yhdessä ohjausryhmän kanssa. Kyselyn (liite 2) alussa kerrottiin kyselyn tarkoituksesta sekä hankkeista, joihin Kaukovainion kehittäminen liittyy ja annettiin ohjeita vastaamiseen (kuvio 3). Kyselyssä kysyttiin vastaajan taustatietoja kuten sukupuoli, ikä ja päätoimi. Yleisestä koetusta turvallisuudesta, yhteisöllisyydestä ja rikoksen kohteeksi joutumisesta kysyttiin monivalintakysymyksillä (kuvio 4).

https://query.eharava.fi/1077

**OULU** Kaukovainion viheralueiden koettu turvallisuus OHJE ILMOITA ASIATTOMIUS TULOSTA KYSELY

1 Tervetuloa

**2 Ohjeet**

3 Taustatiedot

4 Yleinen turvallisuus

5 Viihtyisät viheralueet

6 Viheralueiden turvallisuus

7 Reittien turvallisuus

8 Kasvillisuus

9 Yhteisöllisyys

10 Yhteisöllisyys

11 Rikollisuus

12 Vapaa palaute

**2/12 OHJEET**

**YLEISTÄ**

Päaset kyselyssä eteenpäin oikean alareunan painikkeella vastattua esitettyihin kysymyksiin.

Voit halutessasi palata kyselyssä taaksepäin oikean alareunan painikkeilla tai vasemman reunan valkosta, jos haluat muuttaa vastaustasi.

**KARTTAIKKUNAT**

Karttaa voit zoomaata karttaikkunan oikean reunan säätimestä tai hiiren rullaa käyttäen osoittimen ollessa kartan päällä.

Karttatyökalut aktivoidaan klikkaamalla kohde- tai viivatyökalun symbolia kartan vierestä vasemmalta.

Aktiivisella työkalulla voit osoittaa haluamiasi kohteita kartalla.

Työkalun saa pois päältä klikkaamalla työkalusymbolia uudelleen.

Viivakohteeseen voit tehdä tarvittaman määrän välipisteitä ja lopettaa viivan piirtämisen kaksoklikkaamalla.

Karttakohteen merkitsemisen jälkeen avautuu ikkuna, jossa voit tarkentaa vastaustasi ja tallentaa kohteen.

Karttakohteita voi muokata tai poistaa valitsemalla se kartalta ja tekemällä muutoksen aukeavassa valikossa.

Edellinen Seuraava

https://query.eharava.fi/1077#

KUVIO 3. Kyselyyn vastaamisen ohjeet.

https://query.eharava.fi/1077

**OULU** Kaukovainion viheralueiden koettu turvallisuus OHJE ILMOITA ASIATTOMIUS TULOSTA KYSELY

1 Tervetuloa

2 Ohjeet

3 Taustatiedot

**4 Yleinen turvallisuus**

5 Viihtyisät viheralueet

6 Viheralueiden turvallisuus

7 Reittien turvallisuus

8 Kasvillisuus

9 Yhteisöllisyys

10 Yhteisöllisyys

11 Rikollisuus

12 Vapaa palaute

**4/12 YLEINEN TURVALLISUUS**

Koetko Kaukovainion turvalliseksi?

kyllä

en

en osaa sanoa

Kuinka turvalliseksi tunnet olosi kävellessäsi yksin Kaukovainiolla päivällä?

turvalliseksi

melkoturvalliseksi

melko turvattomaksi

turvattomaksi

Kuinka turvalliseksi tunnet olosi kävellessäsi yksin Kaukovainiolla myöhään?

turvalliseksi

melko turvalliseksi

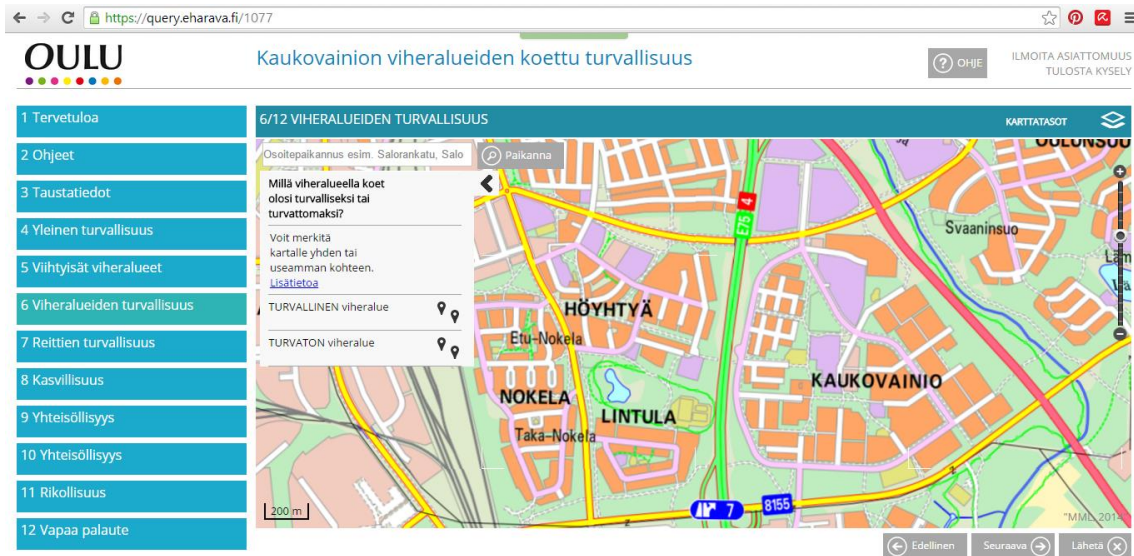
melko turvattomaksi

turvattomaksi

Edellinen Seuraava

KUVIO 4. Monivalintakysymysikkuna.

Loput kysymyksistä olivat karttapohjaisia ja ne koskivat viheralueiden viihtyisyyttä, turvallisuutta ja kasvillisuuden muutostarvetta (kuvio 5). Kaikissa karttakysymyksissä vastaajalle avautui lisäkysymyslaatikko, kun hän oli sijoittanut symbolin kartalle. Lisäkysymyksellä tarkennettiin esimerkiksi turvattomuuden tunteen aiheuttajaa (kuvio 6). Lopuksi vastaaja sai antaa vapaasti palautetta viheralueiden turvallisuudesta tai kyselystä.



KUVIO 5. Karttapohjainen kysymys.



KUVIO 6. Kartalle avautuva lisäkysymys.

Kyselystä tehtiin tiedote, joka lähetettiin Oulun kaupungin Yhdyskunta- ja ympäristöpalvelujen viestintäpäällikölle Terttu Mikkolalle (liite 1), joka lähetti tiedotteen eteenpäin lehtiin sekä lisäsi tiedon kyselystä Oulun kaupungin nettisivuille ja Facebookiin. Kyselystä tiedotettiin Kalevan verkkosivuilla. KAKETSU-hanke tiedotti kyselystä Facebook-sivullaan. Tiedote lähetettiin myös opinnäytetyön ohjausryhmälle sekä vietiin paperisena versiona Kaukovainion kirjastolle, jossa henkilökunta laittoi sen näkyville asiakaspääteiden viereen.

Kyselyyn haluttiin saada vastauksia myös kouluikäisiltä, joten ohjausryhmässä päätettiin, että osallistetaan Kaukovainion koulun oppilaita. Kaukovainion koulun rehtorilta tiedusteltiin mahdollisuutta

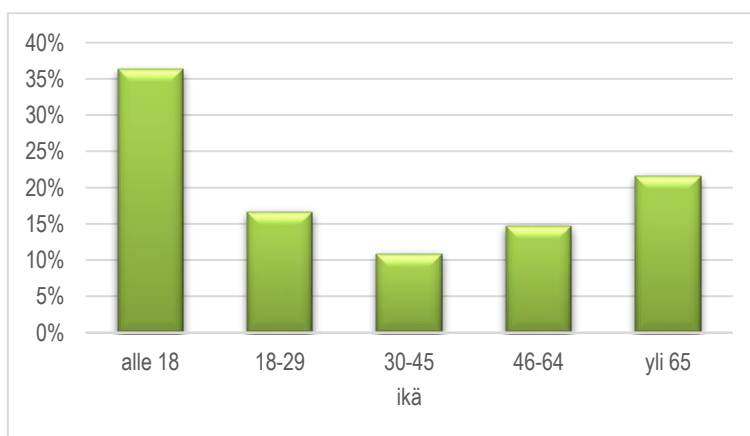
oppilaiden osallistamiseen reilusti ennen kyselyn avautumista netissä. Hän oli laittanut tiedon kyselystä opettajille, joista yksi otti yhteyttä. Koululla käytiin kahdeksannen luokan valinnaisen tietotekniikan tunnilla, jossa he vastasivat kyselyyn. Opettaja aikoi teettää kyselyn myös toisella tietotekniikan ryhmällä. Hän kertoi, että ainakin yksi yhdeksäs luokka on myös vastannut kyselyyn oma-toimisesti.

## 5 TULOKSET

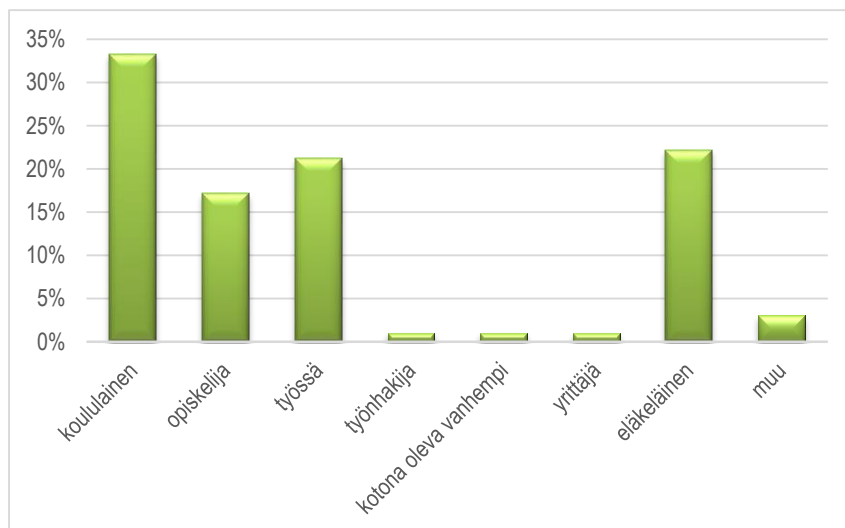
Kyselyn monivalintakysymysten tulokset käsiteltiin Excel-taulukkolaskentaohjelmalla ja paikkatietoon pohjautuvat vastaukset ArcMap-ohjelmalla, joka on osa ESRI-nimisen ohjelmistoyrityksen kehittämää ArcGIS-paikkatieto-ohjelmistoa. Paikkatietovastaukset muodostuivat pistetiedosta eli kysytyistä paikoista ja viivatiedosta eli kysytyistä reiteistä. Vastaukset koottiin kartoille, kaikki vastauksen samaan karttaan (liite 4) sekä paikat omaansa (liite 5) ja reitit omaan karttaan (liite 6).

### 5.1 Vastaajien taustatiedot

Kyselyyn saatiin 103 vastausta. Vastaajista 61 % oli naisia ja 39 % miehiä. Alle 18 -vuotiaita vastaajia oli eniten, 36 %. Toiseksi innokkaimmin vastasivat yli 65 -vuotiaat, joita oli 22 % (kuvio 7). Vastaajista enemmistö, 72 % asuu kerrostalossa, rivitalossa asuu 12 % ja omakotitalossa 16 % vastaajista. Suurin osa vastaajista oli koululaisia, opiskelijoita, työssä käyviä tai eläkeläisiä (kuvio 8). Vastaajista 66 % asuu Kaukovainiolla tällä hetkellä. 43 % vastaajista arvioi asuvansa alueella viiden vuoden kuluttua ja 27 % ei osaa sanoa.



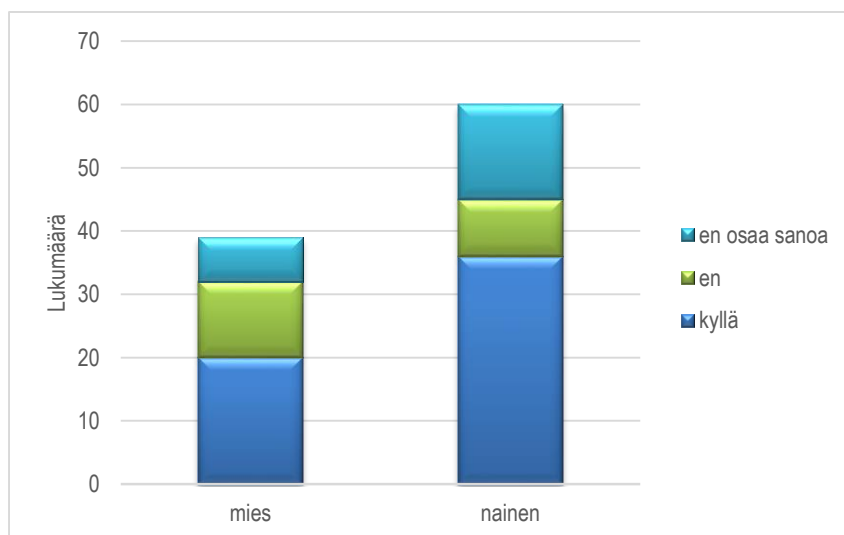
KUVIO 7. Vastaajien määrä ikäryhmittäin.



KUVIO 8. Vastaajien päätoimi.

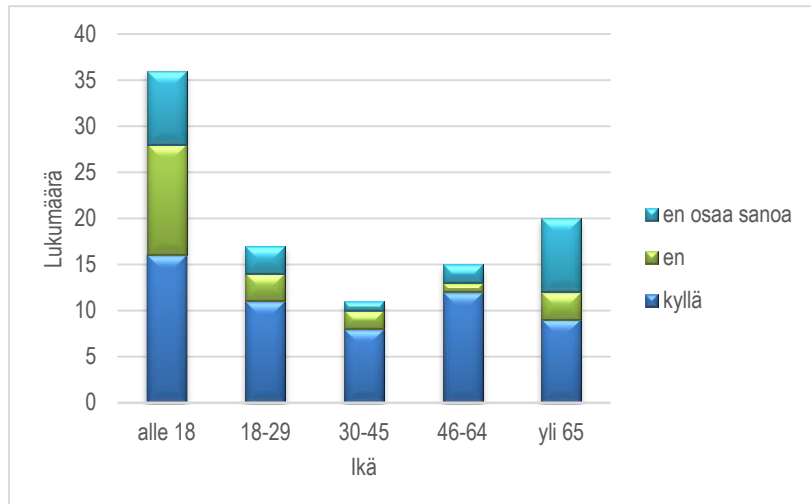
## 5.2 Yleinen turvallisuuden kokeminen

Vastaajista 57 % kokee Kaukovainion turvalliseksi, 22 % ei osaa sanoa ja 21 % kokee turvattomuutta alueella. Naiset kokevat Kaukovainion turvallisemmaksi kuin miehet. Naisista vähän yli puolet ja miehistä puolet kokee Kaukovainion turvalliseksi. Turvattomaksi asuinalueen kokee alle viidesosa naisista ja kolmasosa miehistä. Neljäsosa naisista ei osaa sanoa onko Kaukovainio turvallinen vai turvaton (kuvio 9).



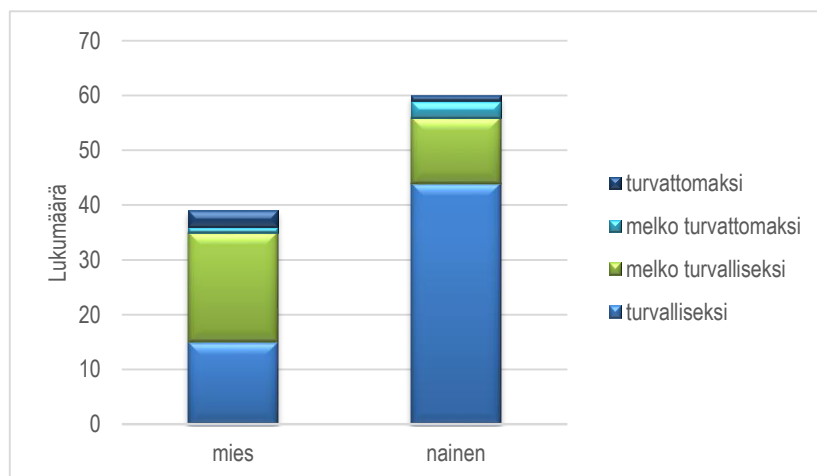
KUVIO 9. Kaukovainion kokeminen turvalliseksi sukupuolen mukaan.

Ikäryhmittäin tarkasteltaessa selviää, että 18–64-vuotiaista suurin osa kokee Kaukovainion turvalliseksi. Eniten turvattomuutta koetaan alle 18-vuotiaiden ikäryhmässä, joista kolmasosa pitää Kaukovainiota turvattomana. Iso osa alle 18-vuotiaista ja yli 65-vuotiaista ei osaa vastata kokeeko Kaukovainion turvalliseksi (kuvio 10). Asumismuodon perusteella tarkasteltaessa Kaukovainion kokemisessa turvalliseksi ei ole kovin suuria eroavaisuuksia.

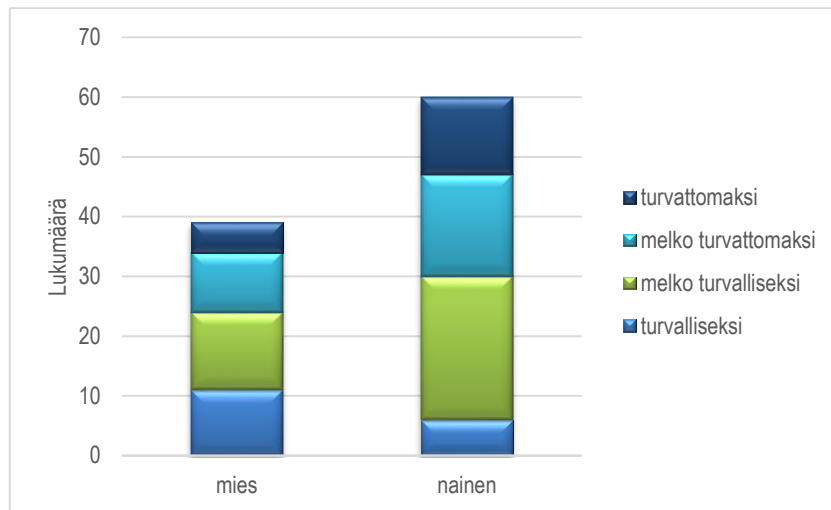


KUVIO 10. Kaukovainion kokeminen turvalliseksi iän mukaan.

Vastaajista 92 % kokee olonsa turvalliseksi tai melko turvalliseksi kävellessään yksin Kaukovainiolla päivällä, melko turvattomaksi olonsa kokee 4 % ja turvattomaksi samoin 4 % vastaajista. Kävellessään yksin Kaukovainiolla myöhään 55 % vastaajista kokee olonsa turvalliseksi tai melko turvalliseksi, melko turvattomaksi olonsa kokee 27 % ja turvattomaksi 18 % vastaajista. Naisista selvästi suurempi osa kuin miehistä kokee olonsa turvalliseksi kävellessä Kaukovainiolla yksin päivällä (kuvio 11). Turvattomuuden kokeminen lisääntyy naisilla enemmän kuin miehillä kysyttäessä turvallisuuden kokemista myöhään (kuviot 11 ja 12).

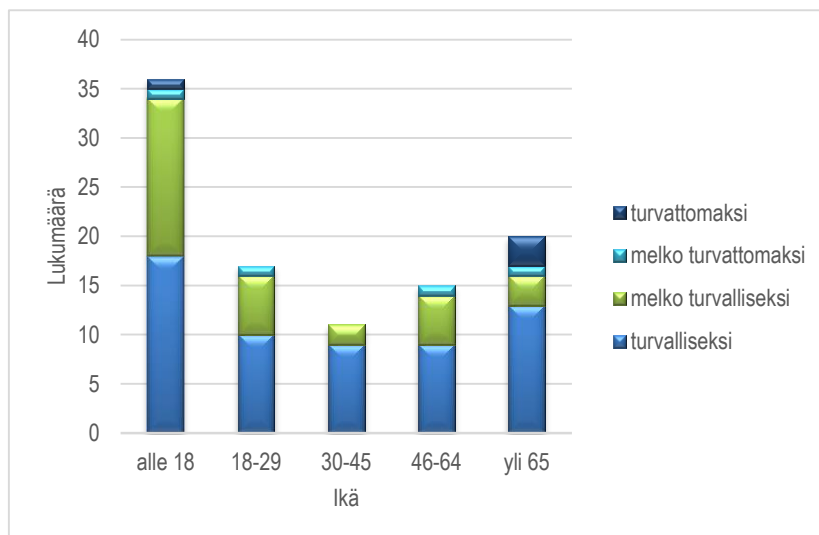


KUVIO 11. Turvallisuuden kokeminen sukupuolen mukaan kävellessä yksin Kaukovainiolla päivällä.



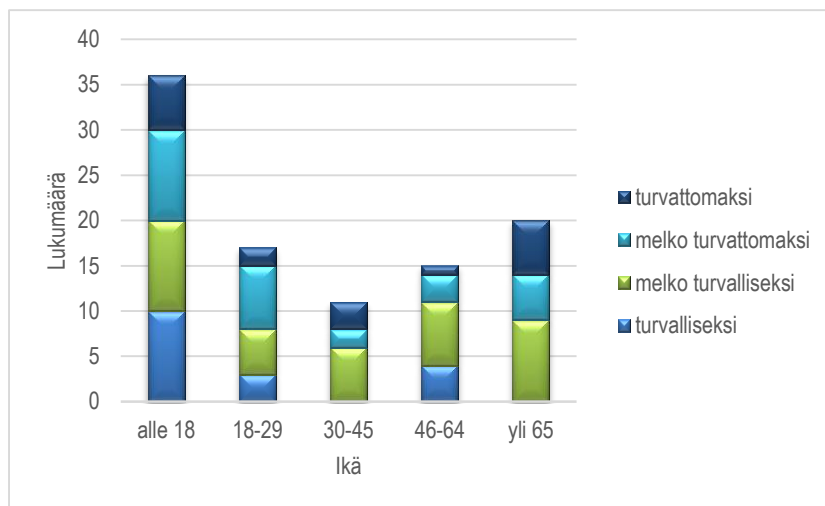
KUVIO 12. Turvallisuuden kokeminen sukupuolen mukaan kävellessä yksin Kaukovainiolla myöhään.

län mukaan tarkasteltaessa turvattomuuden kokemista esiintyy hieman alle 18-vuotiaiden ja yli 65-vuotiaiden ikäryhmissä kävellessä Kaukovainiolla yksin päivällä (kuvio 13). Kaikissa muissa ikäryhmissä paitsi 46–64-vuotiaissa noin puolet kokee olonsa melko turvattomaksi tai turvattomaksi kävellessä yksin Kaukovainiolla myöhään (kuvio 14). 46–64-vuotiaista hieman alle kolmasosa kokee olonsa tällöin melko turvattomaksi tai turvattomaksi. Suhteessa eniten olonsa turvattomaksi kokemista esiintyy alle 18-vuotiaissa ja yli 65-vuotiaissa.



KUVIO 13. Turvallisuuden kokeminen iän mukaan kävellessä yksin Kaukovainiolla päivällä.





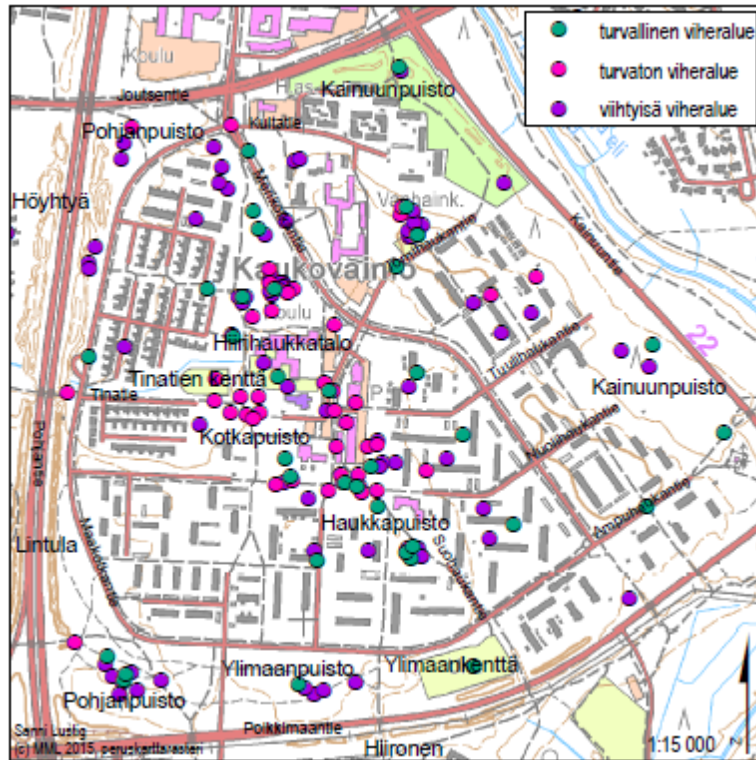
KUVIO 14. Turvallisuuden kokeminen iän mukaan kävellessä yksin Kaukovainiolla myöhään.

### 5.3 Viihtyisät viheralueet

Viihtyisiä viheralueita merkittiin kartalle 132 kappaletta, joista 84 sijaitsee kohdealueella (kuvio 15). Kainuunpuiston sekä Haukkapuiston leikkipuistoja pidetään viihtyisinä toiminnallisuuden, kasvillisuuden, siisteyden ja avoimuuden vuoksi. Hiirihaukkatalon pohjoispuolella sijaitseva metsäalue on viihtyisiä luonnonmukaisen kasvillisuutensa ja toiminnallisuutensa vuoksi. Myös muut käyttäjät liisäävät viihtyisyyttä.

*”Koulun pohjoispuolella oleva puistoalue pitää säilyttää”*

Pohjanpuistosta, Ylimaanpuistosta ja Kainuunpuistosta pidetään metsäisen kasvillisuuden, avoimuuden ja alueella risteilevien polkujen vuoksi. Kainuunpuiston pohjoisosasta pidetään avoimuuden ja peltomaisuuden vuoksi. Ostoskeskuksen eteläpuolella Haukkapuiston avoimuus ja kasvillisuus saa kehuja. Osassa vastaajia viheralueet herättävät muistoja lapsuudesta. Lintulan asuinalueelle Lintulammenpuistoon oli sijoitettu paljon symboleita, alueesta pidetään toiminnallisuuden ja kasvillisuuden vuoksi. Lintulammenpuisto ei kuulu tutkittavaan kohdealueeseen.



KUVIO 15. Turvalliset, turvattomat ja viihtyisät viheralueet.

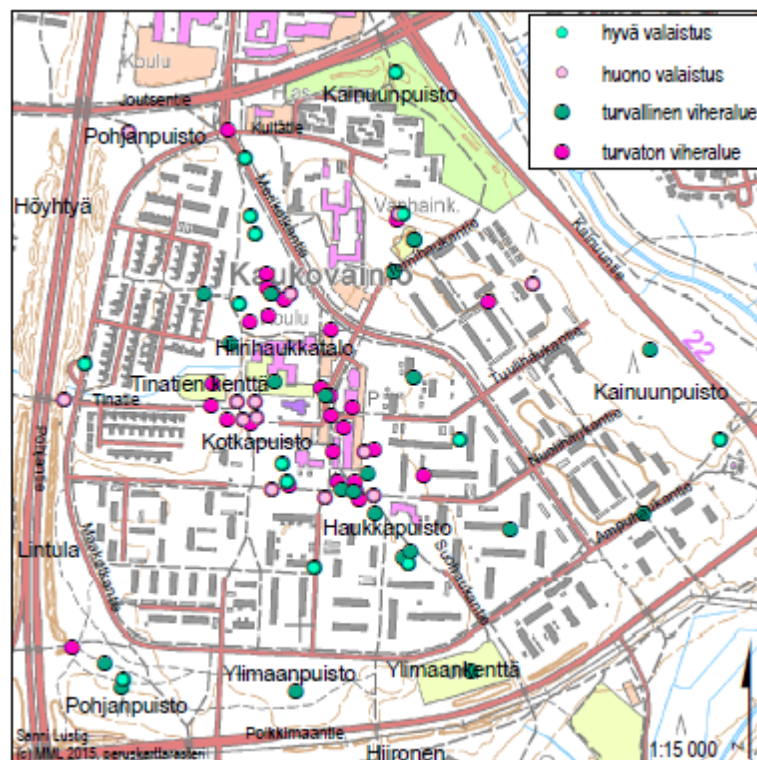
#### 5.4 Viheralueiden turvallisuus

Turvallisia viheralueita merkittiin kartalle 54, joista 36 sijaitsee kohdealueella. Turvalliset ja viihtyisät viheralueet on merkitty usein samoihin kohtiin (kuvio 15). Hyvä valaistus, hoidettu kasvillisuus, avoimuus, siisteys ja muut käyttäjät tekevät pääsääntöisesti viheralueesta turvallisen. Avoimuus nousee esille etenkin Kaukovainion keskuksen ympäristössä ja ostoskeskukselta Ylimaankentälle päin lähtevän kevyen liikenteen väylän varrella. Valaistus koetaan hyväksi etenkin Kotkapuiston läpi kulkevalla kevyen liikenteen väylällä Hiirihaukkatalon kohdalta pohjoiseen päin (kuvio 16). Pohjanpuiston eteläosan, Ylimaanpuiston sekä Kainuunpuiston metsäiset alueet koetaan turvallisiksi muiden käyttäjien vuoksi. Kaksi vastaajaa koki Kotkapuiston läpi kulkevan kevyen liikenteen väylän varren suojaavan kasvillisuuden turvallisuutta luovana tekijänä.

Turvattoman viheralueen symboleita on merkitty kartalle 42, joista vain yksi on kohdealueen ulkopuolella (kuvio 15). Turvattomiksi koetut viheralueet keskittyvät ostoskeskuksen lähistölle, Hiirihaukkatalon pohjoispuolen metsikköön sekä Kotkapuiston kevyen liikenteen väylälle suunnilleen Tinatien kohdalle.

”Vaikka ymmärrän, että Kaukovainion metsälähiö-maine halutaan säilyttää, voisi keskus-alueilla hieman joustaa tästä, jos ei muuta niin turvallisuuden nimissä avaamalla näkymiä. Tinatien kentän ja koulun välistä kulkeva pitkä kevyenliikenteen väylä on tällaisenaan kolikko ja hieman turvattomuuden tunnetta herättävä. Mielestäni Kaukovainion keskusal-ueita voisi avata ja laittaa esim. nurmelle tai niitylle samaan tapaan kuin Kairoskodin lähis-töllä. Reunametsiin voisi tehdä myös ”virallisen” polun.”

Ostoskeskuksen ympäristön tekee turvattomaksi siellä esiintyvä päihteiden käyttö. Ostoskeskuk-sen eteläpuolella sijaitseva puistoalue nähdään turvattomana huonon valaistuksen, roskaisuuden, ilkivallan sekä päihteiden käytön vuoksi. Puistoaluetta halkova kevyen liikenteen väylä koetaan myös vilkkaasti liikennöidyksi. Hiirihaukkatalon pohjoispuolen metsikön turvattomaksi tekee huono näkyvyys, ylikasvanut kasvillisuus, roskaisuus, ilkivallan jäljet ja päihteiden käyttö lähistöllä. Ti-natien kentän kohdalla kevyen liikenteen väylien risteyskohta on turvaton huonon valaistuksen (ku-vio 16), roskaisuuden, ylikasvaneen kasvillisuuden, ilkivallan sekä päihteiden käytön vuoksi. Poh-jantien ali kulkevat kevyen liikenteen väylät sekä Pohjanpuiston pohjoispäässä Joutsentielle joh-tava kevyenliikenteen väylä koetaan huonosti valaistuksi sekä näkyvyys niille on heikkoa. Merikot-kantien, Maakotkantien ja Kultatien risteys koetaan turvattomana vilkkaan liikenteen vuoksi.

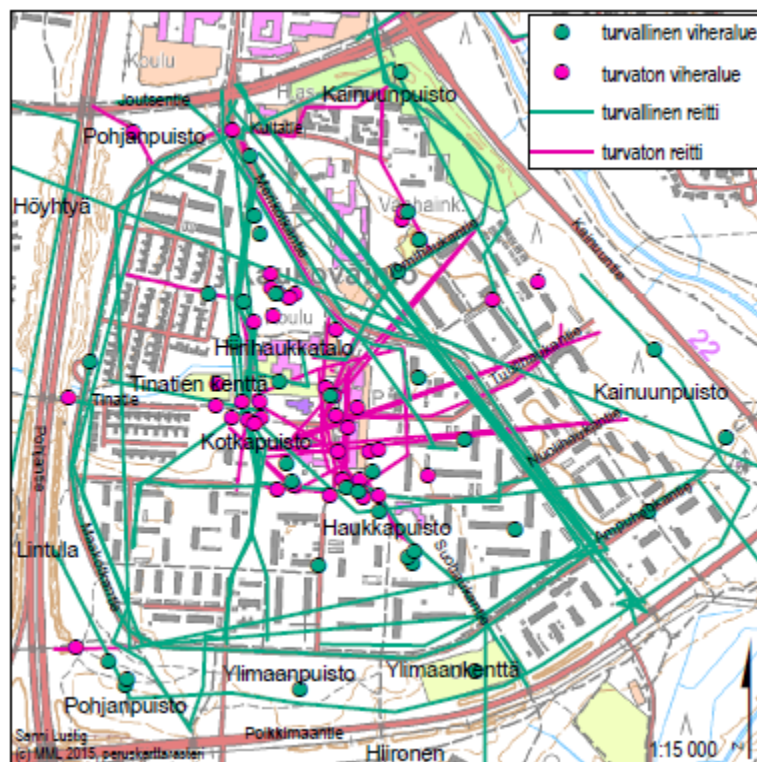


KUVIO 16. Hyvä ja huono valaistus.

## 5.5 Turvalliset ja turvattomat reitit

Turvallisia reittejä on merkitty karttaan 24 ja turvattomia 19 (kuvio 17). Kaikki reitit sijaitsevat kohdealueella. Hyvä valaistus ja nopeus ovat turvallisen reitin tärkeimpiä ominaisuuksia. Lisäksi vastauksissa esiin nousi reitin siisteys, muut käyttäjät sekä pienessä määrin myös avoimuus, hoidettu kasvillisuus ja reitin pinnoitemateriaali. Yksi vastaaja mainitsi, että suojainen kasvillisuus tekee reitistä päivisin turvallisen ja mukavan lenkkeilyyn. Kotkapuiston läpi kulkeva kevyen liikenteen väylä koetaan turvalliseksi varsinkin päiväsaikaan. Siitä pidetään etenkin nopeuden ja hyvän valaistuksen vuoksi. Merikotkantien varren kulkuväylä koetaan turvalliseksi hyvän valaistuksen, avoimuuden ja muiden käyttäjien vuoksi. Myös Maakotkantie koetaan turvalliseksi hyvän valaistuksen ja siisteyden vuoksi. Kainuunpuiston pohjoisosan kevyen liikenteen väylä on turvallinen reitti, josta kulku jakaantuu eri puolille Kaukovainiota.

Turvattomat reitit keskittyvät ostoskeskuksen läheisyyteen tai kulkevat sen kautta. 16 vastauksessa turvattomuuden aiheuttajaksi on ilmoitettu päihteiden käyttö lähistöllä tai muut käyttäjät. Ilkivallan jäljet on myös merkittävä turvattomuutta lisäävä tekijä. Merikotkantien, Maakotkantien ja Kultatien risteysalue on turvaton vilkkaan liikenteen vuoksi. Pohjantien ali kulkevat kevyen liikenteen väylät koetaan turvattomiksi, mikä tuli esiin myös turvattomia paikkoja kysyttäessä (kuvio 17).



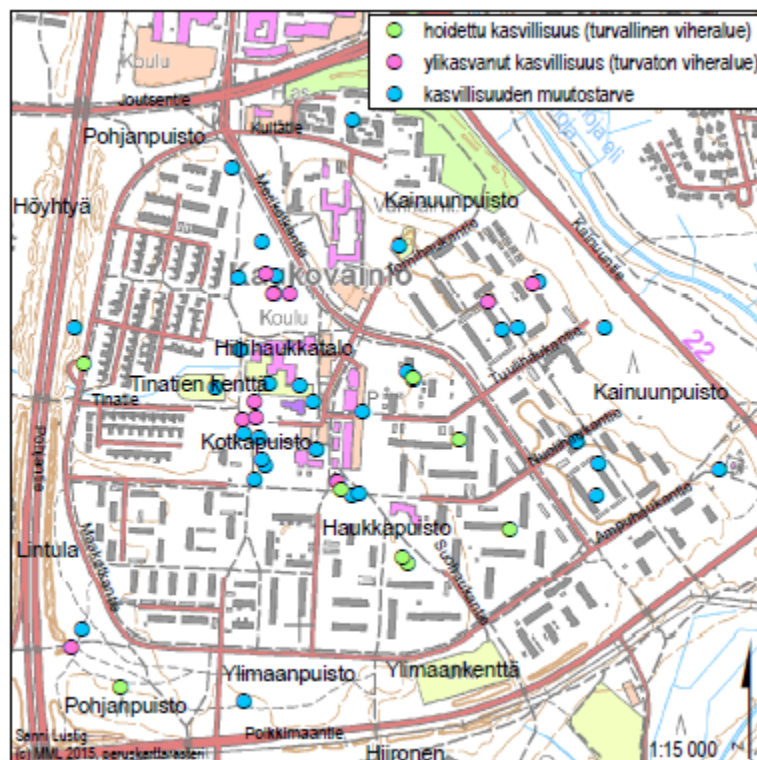
KUVIO 17. Turvalliset ja turvattomat viheralueet ja reitit.

## 5.6 Kasvillisuuden muutostarve

Kasvillisuuden muutostarpeeseen tuli 36 vastausta. Pääasiassa huomiota on kiinnitetty ylikasvaneeseen kasvillisuuteen.

”Mäntyjä, kuusia yleensäkin puita aivan liikaa. Osa puista kuolleita ja kuivuneita. Varsinkin Tornihaukantie ja Tuulihaukantie välinen puistoalue.”

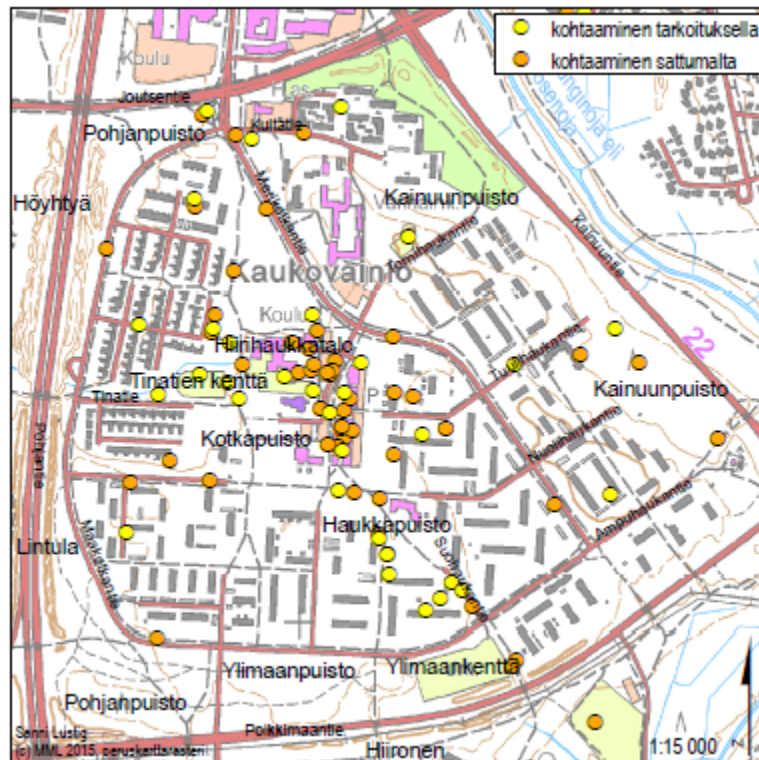
Kotkapuiston läpi kulkevan kevyen liikenteen väylän varren kasvillisuus koetaan liian tiheäksi ja synkäksi etenkin pimeään aikaan. Myös turvaton viheralue -symboleita, joita on kuvailtu turvatomiksi ylikasvaneen kasvillisuuden vuoksi, on merkitty melkein samaan kohtaan (kuvio 18). Hiirihaukkatalon pohjoispuolen metsää kuvaillaan pimeäksi, epäviihtyisäksi ja epäsiistiksi. Yksi vastaaja toivoo Kainuunpuiston leikkipuistoon lisää kasvillisuutta ja yksi vastaaja kommentoi Pohjanpuiston meluvallin riittämättömyyttä melun suojaukseen ja ehdottaa kasvillisuuden lisäämistä meluhaitan pienentämiseksi.



KUVIO 18. Kasvillisuus.

## 5.7 Yhteisöllisyys

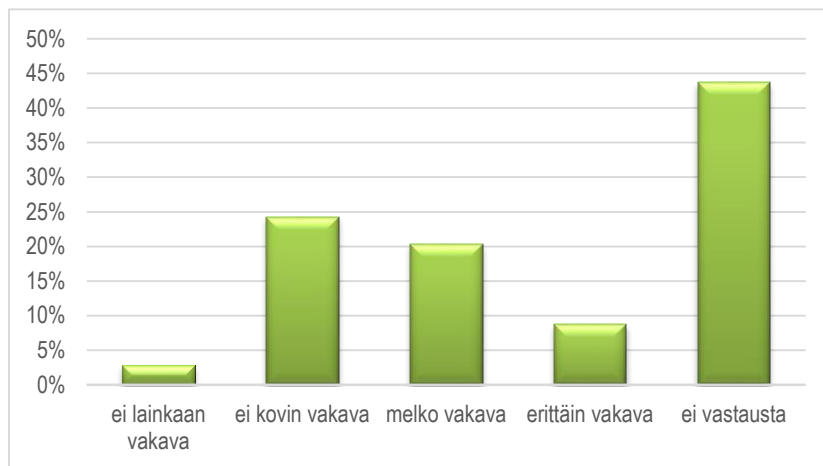
Yhteisöllisyydestä kysyttiin sekä monivalintakysymyksellä että karttapohjaisella kysymyksellä. Vastajista 48 % tervehtii naapuriaan, 8 % ei tervehdi ja 45 % ei vastannut kysymykseen ollenkaan. Karttakysymyksessä kartoitettiin tarkoituksellisia ja sattumanvaraisia kohtaamispaikkoja (kuvio 19). Tarkoituksellisia kohtaamispaikkoja oli merkitty karttaan 38 ja sattumanvaraisia 55. Sattumanvaraiset kohtaamispaikat keskittyvät Kaukovainion keskuksen läheisyyteen. Lisäksi sattumanvaraisesti kohdataan kulkuväylien varsilla. Tarkoitukselliset kohtaamispaikat ovat aika hajallaan, mutta pieniä keskittymiä on Kaukovainion keskuksen, Tinatien kentän sekä Suohaukantien ja Hiironseen johtavan kevyen liikenteen väylän varrella.



KUVIO 19. Tarkoitukselliset ja sattumanvaraiset kohtaamispaikat.

## 5.8 Rikoksen kohteeksi joutuminen

Vastaajista 11 % on joutunut rikoksen kohteeksi Kaukovainiolla, 45 % ei ole ja 45 % jätti vastamatta kysymykseen. Jos kysymykseen vastasi kyllä, vastaajalla oli mahdollisuus kertoa millaisen rikoksen kohteeksi hän on joutunut. Vastauksissa ilmeni pyörävarkaudet, rekisterikilpien varastaminen autosta sekä ryöstö pyörätiellä. Kysyttäessä kuinka vakava ongelma rikollisuus on Kaukovainiolla vastaajan mielestä, 44 % ei vastannut kysymykseen ollenkaan ja muiden vastaajien mielipiteet jakaantuivat huomattavasti (kuvio 20).



KUVIO 20. Rikollisuuden kokeminen vakavaksi ongelmaksi Kaukovainiolla.

## 5.9 Vapaa palaute

Vapaata palautetta antoi 33 vastaajaa (liite 3). Kaukovainion lukuisia viheralueita pidetään kauniina sekä viihtyisinä ja metsäisyyttä arvostetaan. Liikenteen ulossyöttöperiaate halutaan säilyttää, sillä alueiden rauhallisuus lisää viihtyisyyttä. Turvattomuuden koettiin keskittyvän vahvasti ostoskeskusten ympäristöön sekä kevyen liikenteen väylille, joiden varrella kasvillisuus on ylikasvanutta ja rehevöitynyttä. Alueet koettiin turvatomiksi etenkin pimeään aikaan, jolloin esimerkiksi käytetään mieluummin Maakotkantietä kulkuväylänä kuin Kotkapuiston läpi kulkevaa kevyen liikenteen väylää.

*”Tässä kyselyssä en saanut ko. sivuja toimimaan. Kun myöhällä pysyt pois ostokeskuksesta, Kaukovainio on turvallinen. Esim. myöhemmin liikkeessani käytän mieluummin Maakotkantietä kuin Kaukovainion läpi menevää pyörätietä. Katuvalot luovat myös turvallisuuden tunnetta pimeällä. Kaukovainiolla on useita kauniita ja viihtyisiä viheralueita.”*

Iso osa vastaajista toivoo kasvillisuuden siistimistä ja harventamista etenkin kevyen liikenteen väylien varsilta, sillä avoimuuden ja paremman näkyvyyden koetaan edistävän turvallisuutta. Puistoihin toivotaan toisaalta myös lisää kasvillisuutta. Muutama vastaaja pitää tärkeänä Hiirihaukkatalon pohjoispuolen metsikön säilyttämistä. Reunametsiin ehdotetaan virallisen polun tekemistä. Asuinalueen pohjoispäässä sijaitsevaa Merikotkantien ja Joutsentien risteysaluetta pidetään ankeana. Sosiaalista kontrollia ja alueiden toiminnallisuutta halutaan lisätä. Viheralueet halutaan saada turvallisesti kaikkien asukkaiden käyttöön.

*”Viheralueet turvallisesti kaikkien käytössä, ei katvealueita, viihtyisyys.”*

Kyselyä pidettiin aiheellisena. Osalla vastaajista oli ongelmia kyselyyn vastaamisessa ja sen toiminnassa. Kartalle laitettavia vastausmerkintöjä pidettiin epäselvinä ja lisäkysymysikkuna avautui välillä epäselvästi. Eräs vastaaja kertoi, että merkintöjen muokkaaminen ja poistaminen oli vaikeaa ilman ohjeiden lukemista, mutta sen jälkeen onnistui hyvin.

*”Kyselyn kartalle tehdyt vastausmerkinnät oli todella epäselvät tehdä ja toteuttaa ja todella hankala kartalla joitain esim. viheralueita hahmottaa. Ja valinnan jälkeen avautuva lisätietoikkuna avautui välillä niin epäselvästi ja alas, että tallennus-nappia ei saanut näkyviin, näissä ei ollut edes ikkunan suurentamisen vaihtoehtoa.”*



## 6 JOHTOPÄÄTÖKSET

Kyselyä Kaukovainion viheralueiden koetusta turvallisuudesta pidettiin aiheellisena ja vastauksista nousikin esiin selkeitä asuinalueen viheralueiden kehityskohteita. Kaukovainiota pidetään turvattomampana kuin omaa asuinalueetta Oulussa ja Suomessa keskimäärin. Turvattomuus ei ole kuitenkaan aivan yhtä korkealla tasolla kuin Meri-Toppilassa ja Rajakylässä, joista Rajakylää voidaan pitää monessa suhteessa hyvin samantapaisena asuinalueena kuin Kaukovainiota. Miehet kokivat Kaukovainion hieman turvattomammaksi kuin naiset. Toisaalta naisten vastauksissa turvattomuuden kokeminen kävellessä Kaukovainiolla myöhään lisääntyi huomattavasti enemmän kuin miehillä. Yleensä naiset kokevat enemmän turvattomuutta kuin miehet, vaikka tilastojen valossa naiset kohtaavat rikoksia harvemmin. Ikäryhmittäin tarkasteltaessa turvattomuuden kokemista esiintyi suhteessa eniten alle 18-vuotiailla ja yli 65-vuotiailla. Yli 65-vuotiaat kokevat yleensä eniten turvattomuutta. Voimakas turvattomuuden kokeminen on poikkeuksellista nuorten vastaajien joukossa, joten alle 18-vuotiaiden tulos ei noudata muiden aiempien tutkimusten tuloksia. Tämän kyselyn perusteella nuoret kuitenkin kokevat Kaukovainiolla turvattomuutta suhteellisen paljon.

Kaukovainion runsaslukuisista viheralueista ja metsäisyydestä pidetään. Viihtyisiä viheralueita on merkitty paljon. Asuinalueetta ympäröivät suojametsät ovat lenkkeilijöiden ja koiranulkoiluttajien käytössä. Turvallisen ja viihtyisän viheralueen symbolit on usein sijoitettu samoihin kohtiin, mikä vastaa myös Rajakylässä ja Meri-Toppilassa tehdyn tutkimuksen tuloksia. Viihtyisät viheralueet koetaan myös turvallisiksi. Kotkapuistoa halkova kevyen liikenteen väylä on keskeinen kulkureitti asuinalueen läpi. Reitistä pidetään päivisin, mutta pimeään aikaan se koetaan turvattomana runsaan kasvillisuuden ja osittain huonon valaistuksen vuoksi. Myös muille turvattomiksi koetuille viheralueille on yleensä huono näkyvyys ja valaistusta pidetään huonona. Päihteiden käyttö ja ilkeävalta ovat merkittäviä turvattomuutta lisääviä tekijöitä. Tämän vuoksi turvattomuuden kokemukset keskittyvät suurelta osin Kaukovainion ostoskeskuksen läheisyyteen. Muut käyttäjät ovat sekä turvallisuutta lisäävä että heikentävä tekijä. Kasvillisuuden muutostarpeessa selvästi eniten toivottiin ylikasvaneen kasvillisuuden siistimistä ja raivaamista, mutta metsäinen yleisilme halutaan kuitenkin selkeästi säilyttää, metsälähiöidentiteetti silmällä pitäen.

Yhteisöllisyydestä ja rikollisuudesta kysyttäessä hieman alle puolet vastaajista ei vastannut kysymykseen ollenkaan. Kaukovainion keskus on selkeä asukkaiden sattumanvarainen kohtaamispaikka. Keskukseen lisäksi ihmisiä kohdataan kulkuväylillä ympäri Kaukovainiota. Kaukovainio on

suunniteltu siten, että keskuspuisto toimii kävelijöiden ja pyöräilijöiden kulkuväylänä, mikä näyttää toteutuvan kohtaamispaikkojen perusteella. Palvelukeskus on myös luonnollinen kohtaamispaikka. Kymmenesosa vastaajista oli joutunut rikoksen kohteeksi Kaukovainiolla. Rikollisuuden kokeminen vakavaksi ongelmaksi jakoi mielipiteet. Noin kolmasosa vastaajista antoi vapaata palautetta. Palautteessa toivotaan viihtyisiä ja toiminnallisia viheralueita, jotka ovat kaikkien asukkaiden käytössä jatkuvasti.

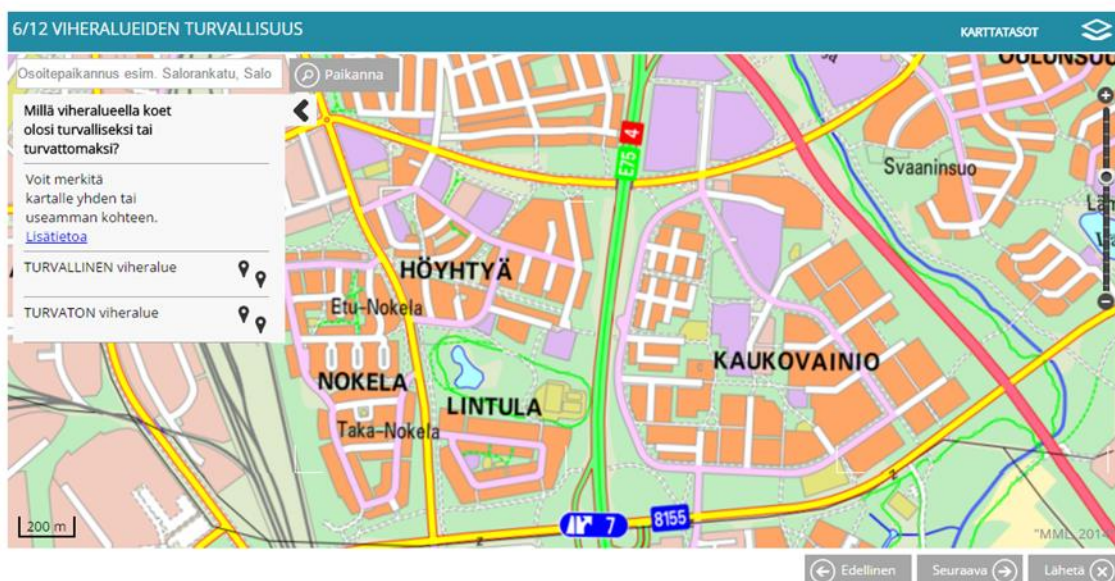
Yksi tämän opinnäytetyön tavoitteista oli kerätä kokemuksia Harava-paikkatietokyselyn käytöstä viheraluesuunnittelun pohjalla. Harava on hyvä ja helppokäyttöinen työkalu, jolla saa kerättyä kokemuksellisen paikkatiedon havainnollisille kartoille, joten se sopii myös viheraluesuunnittelun pohjalle erinomaisesti. Kysymysten asetteluun ja tarkentaviin kysymyksiin kannattaa kiinnittää huomiota, jotta vastausten analysointi olisi mahdollisimman helppoa. Haravassa on muutamia teknisiä puutteita, joiden koettiin hankaloittavan kyselyyn vastaamista.

Kysymyksen symboli on erilainen kysymysikkunassa kuin karttaikkunassa, mikä saattaa aiheuttaa hämmennystä vastaajassa. Jokaisella kysymyksellä on oma yksilöity symboli karttaikkunassa, esimerkiksi turvallinen viheralue on vihreä ympyrä, mutta se ei näy kysymysikkunassa vaan kaikilla kysymyksillä on sama tummanharmaa symboli (kuviot 21 ja 22). Selkeämpää olisi, että vihreä ympyrä -symboli näkyisi turvallinen viheralue -termin perässä myös kysymysikkunassa.

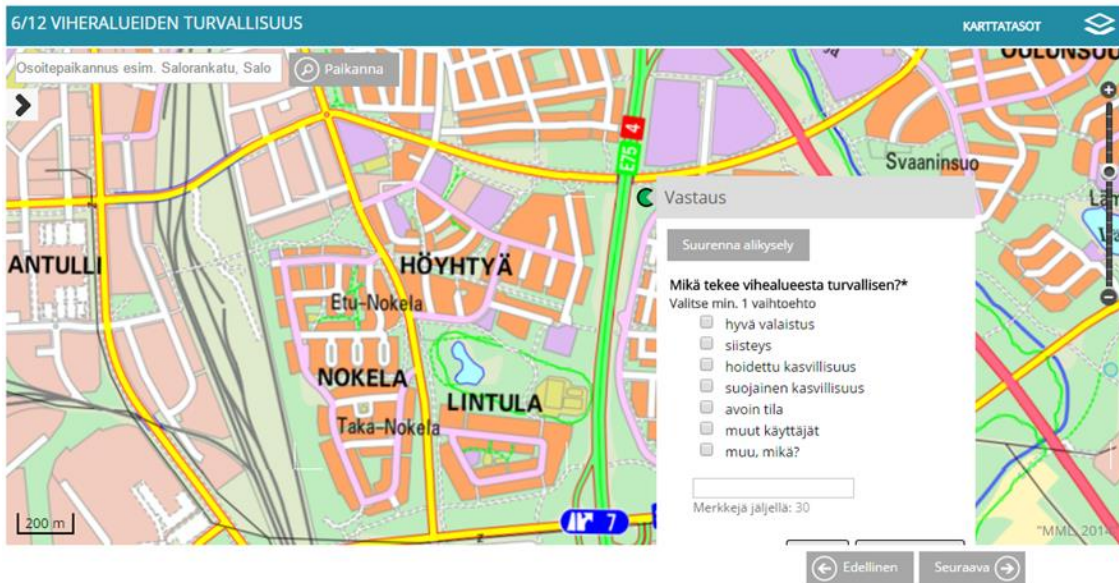
## Kaukovainion viheralueiden koettu turvallisuus

OHJE

ILMOITA ASIATTOMUUS  
TULOSTA KYSELY

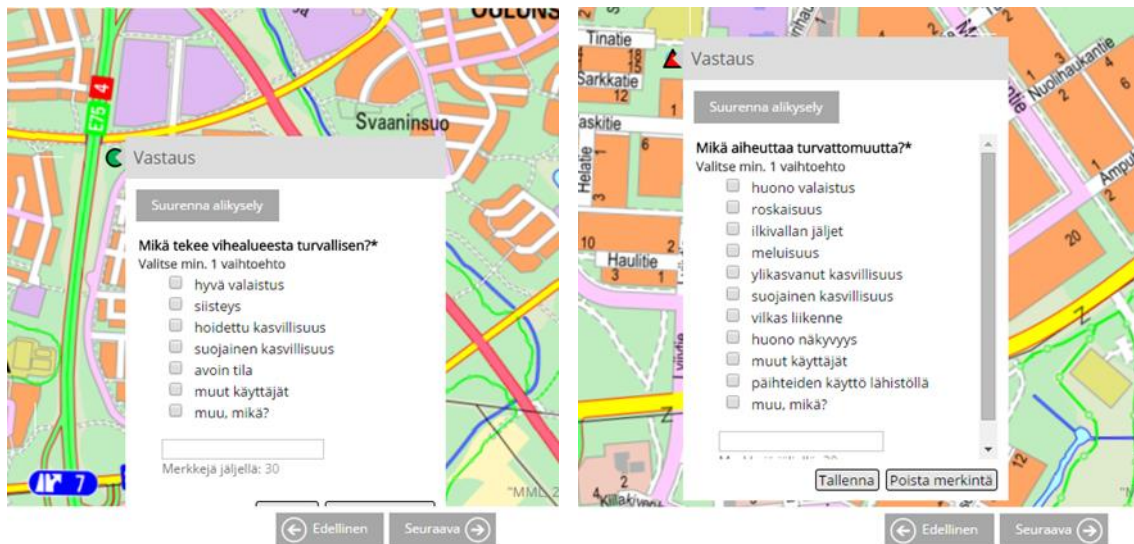


KUVIO 21. Kysymysikkunassa näkyy turvallisen ja turvattoman viheralueen perässä samanlainen tummanharmaa symboli.



KUVIO 22. Karttaikkunassa näkyvä turvallinen viheralue -symboli on vihreä ympyrä.

Karttaphjalle aukeavaan lisäkysymykseen vastaamista vaikeutti se, että kysymyslaatikko jäi osittain piiloon, jos symbolin sijoitti kartan alaosaan. Tällöin osa vastausvaihtoehdoista sekä tallenna ja poista merkintä -painikkeet jäivät piiloon (kuvio 23). Karttaa liikuttamalla lisäkysymyslaatikon sai näkyviin kokonaan, mutta kaikki vastaajat eivät sitä välttämättä huomanneet.



KUVIO 23. Vasemmassa karttaikkunassa symboli on sijoitettu alemmas, jolloin lisäkysymyslaatikko jää osittain piiloon.

Vastausten merkitsemisaluetta ei voi rajata vastaamaan tutkittavaa kohdealuetta tai sen lähiympäristöä, joten vastaajaan on mahdollista sijoittaa vastauksensa minne tahansa, vaikka toiseen kaupunkiin. Tämä voi aiheuttaa jonkin verran lisätyötä vastauksia analysoitaessa, mutta toisaalta vastauksista selviää myös vastaajien suosiossa olevat viereisten asuinalueiden viheralueet.

## 7 POHDINTA

Opinnäytetyön aihe oli mielenkiintoinen ja haastava. Viheralueiden turvallisuuteen liittyviä tutkimuksia on etenkin Suomessa tehty hyvin vähän, joten työssä piti soveltaa asuinalueiden ja ympäristön turvallisuuteen liittyviä tutkimuksia ja lähteitä. Paikkatietokysely oli onnistunut ja Harava oli toimiva työkalu kokemuspohjaisen tiedon keräämiseen. Vastauksista nousi selkeästi esille turvattomuutta luovat tekijät, joihin voi kohdistaa jatkossa toimenpiteitä. Kotkapuiston läpi kulkevan kevyen liikenteen väylän varrelta tulisi siistiä kasvillisuutta ja valaistusta parantaa. Ostoskeskuksen eteläpuolella sijaitseva puisto vaatii selkiyttämistä, siistimistä ja valaistuksen uusimista. Hiirihaukkatalon pohjoispuolen metsikkö tulisi myös siistiä. Kyseiselle metsätontille on esitetty uusissa suunnitelmissa täydennysrakentamista. Kaukovainiolla voisi järjestää pihakävelyitä naapuriapuhankkeen mukaisesti esimerkiksi kortteleittain, joissa asukkaat voisivat ideoida yhdessä turvallisuutta lisääviä pieniä muutoksia sekä tutustua toisiinsa. Luonnollista vartiointia ja sosiaalista kontrollia saadaan lisättyä Kaukovainion keskusta kehittämällä sekä käyttämällä esimerkiksi Hiirihaukkatalon tiloja myös iltaisin ja viikonloppuisin, jolloin alueella liikkuu ihmisiä aamusta iltaan.

Muutamien paikkatietokyselyssä kysytyjen kysymysten vastauksia oli haastava tulkita, joten tulevaisuudessa niiden kysymysten rakenteeseen ja tarkoitukseen kannattaa kiinnittää enemmän huomiota. Reiteistä voi olla hieman hankala päätellä, missä kohdassa vastaajan lisäkysymyksessä kuvailema ominaisuus toteutuu. Kasvillisuuden muutostarve -kysymyksessä ei ollut pakko kuvailla, miksi paikan kasvillisuus ei miellytä, tämän vuoksi joidenkin yksittäisten symboleiden tarkoitusta voi olla vaikea käsittää. Jos lisäkysymykseen vastaaminen olisi ollut pakollista, saatujen vastausten analysointi olisi ollut helpompaa, mutta osa vastaajista olisi sen vuoksi voinut jättää kokonaan vastaamatta kysymykseen. Alueen yhteisöllisyyden kartoittamiseen esimerkiksi tunnetko naapureitasi ulkonäöltä -kysymys olisi voinut olla hyvä. Kysymyksellä olisi saanut hieman käsitystä naapurisuhteista. Yhteisöllisyys- ja rikollisuus-kysymyksiin vastasi vain reilu puolet kyselyyn vastanneista. Heillä saattoi olla teknisiä ongelmia karttakysymysten kanssa tai kiinnostus vastaamiseen lopahti. On myös mahdollista, että kysymyksiä ei pidetty henkilökohtaisesti merkittävänä.

Vastaajilla oli kyselyn pohjalla eri kartta kuin analysoinnissa, mikä saattaa hankaloittaa vastausten tulkintaa hieman. Harava-kyselyssä oli valmiina opaskarttapohja, jota päädyttiin käyttämään. Haravaan voi ilmeisesti ladata myös oman karttapohjan, mutta siitä ei ollut aikaisempaa kokemusta.

Kyselyyn vastaaminen olisi ollut selkeämpää, jos viheralueet olisi merkitty karttaan selkeämmin, joten seuraavalla kerralla rajaisin karttaan viheralueet selkeästi ja nimeäisin niitä.

Opinnäytetyöprosessi on ollut antoisa, opettavainen ja haastava. Työn toimeksiantajan ollessa KAKETSU-hanke pääsin käsitykseen todellisesta hanketoiminnasta. Kyselyn rakentamiseen ja julkaisuun sain apua ohjausryhmältä ja Oulun kaupungin ympäristö- ja ylläpitopalveluista, joten sain kokemusta yhteydenpidosta eri asiantuntijoiden ja toimijoiden kanssa. Sain kokemusta myös kyselyn julkaisuun ja markkinointiin liittyvistä asioista.

Aiheen sisälle pääsemiseen kului aikaa kuviteltua enemmän, mutta sen ansiosta aiheen sisäistäminen on onnistunut hyvin. Tiedonhankintaan ja lähteiden etsimiseen kului aikaa, sillä teoriakokonaisuus syntyi useista pienistä paloista. Tulosten analysointia varten opettelin käyttämään ArcMap-ohjelman editointityökaluja, joita en ollut aiemmin käyttänyt. Opin käyttämään myös koko ohjelmaa paremmin. Aiemmissä opinnoissa viheralueiden turvallisuutta on sivuttu vain yhtenä pienenä osana alueena, joten pääsin todella laajentamaan osaamistani aiheesta. Monimutkaisia turvallisuusteorioita voidaan käytännössä toteuttaa hyvin selkeillä ja yksinkertaisilla käytännön ratkaisuilla kunhan ne tiedostetaan suunnittelussa.

Tässä opinnäytetyössä saatuja tuloksia hyödynnetään Kaukovainion viheralueiden kehittämisessä. Tulokset annetaan työn toimeksiantajalle, KAKETSU-hankkeelle sekä Oulun kaupungin Tulevaisuuden Kaukovainio -hankkeen käyttöön, jotka voivat käyttää työssä tuotettuja kartta-aineistoja esimerkkeinä Harava-kyselypalvelun esittelyssä.

## LÄHTEET

Asumisen rahoitus- ja kehittämiskeskus. 2014. Asuinalueiden kehittämissuunnitelma. Viitattu 10.11.2014, [http://www.ara.fi/fi-FI/Ohjelmat\\_ ja\\_hankkeet/Asuinalueiden\\_kehittämissuunnitelma/](http://www.ara.fi/fi-FI/Ohjelmat_ ja_hankkeet/Asuinalueiden_kehittämissuunnitelma/)

Burton, E. & Mitchell, L. 2006. Inclusive urban design. Amsterdam: Elsevier.

Crowe, T. D. & Fennelly, L. 2013. Crime prevention through environmental design. 3. painos. Waltham: Butterworth-Heinemann.

Dimenteq Oy. 2014. Sujuva kyselytyökalu. Viitattu 11.11.2014 <https://www.eharava.fi/default.aspx>

Esri Finland Oy. 2015. Mitä ovat paikkatieto ja GIS? Viitattu 17.3.2015 [http://www.esri.fi/referenssit/mita\\_paikkatieto\\_on/](http://www.esri.fi/referenssit/mita_paikkatieto_on/)

Healthy spaces & places. 2009. Design principles - safety and surveillance. Viitattu 18.2.2015 [http://www.healthyplaces.org.au/site/safety\\_and\\_surveillance\\_full\\_text.php](http://www.healthyplaces.org.au/site/safety_and_surveillance_full_text.php)

Hintsala, J. & Hannus, T. 2014. Asukkaat torjumaan Oulun Kaukovainion asukaspakoa. Viitattu 23.2.2015 [http://yle.fi/uutiset/asukkaat\\_torjumaan\\_oulu\\_kaukovainion\\_asukaspakoa/7131161](http://yle.fi/uutiset/asukkaat_torjumaan_oulu_kaukovainion_asukaspakoa/7131161)

Jacobs, J. 1961. The death and life of great American cities. New York: Random house.

Jeffery, C. R. 1971. Crime prevention through environmental design. Beverly Hills, CA: Sage publications.

Karjalainen, S. & Savolainen, V. 2011. Kaukovainio - Metsälähiön moderni rakennusperintö. Viitattu 10.11.2014, [http://www.ouka.fi/c/document\\_library/get\\_file?uuid=50b2f038-633e-479c-8c24-e155f15e73f8&groupId=64220](http://www.ouka.fi/c/document_library/get_file?uuid=50b2f038-633e-479c-8c24-e155f15e73f8&groupId=64220)

Koivu, P. 2015. Naapurit tutuiksi ja olo turvallisiksi. Suomen kiinteistölehti 90 (2), 12-15.

Kuoppa, J., Kyttä, M. & Hirvonen, J. 2014. Pidetty ja pelätty Kirkkojärvi: kuinka asukkaiden turvallisuuskokemusten eriytyminen voidaan huomioida osana lähiön kehittämistä?. Yhdyskuntasuunnittelu 52 (1). Viitattu 4.2.2015 <http://www.yss.fi/journal/pidetty-ja-pelatty-kirkkojarvi/>

Kyttä, M. & Kahila, M. 2006. PehmoGIS elinympäristön koetun laadun kartoittajana. Yhdyskuntasuunnittelun tutkimus- ja koulutuskeskuksen julkaisuja B 70. Espoo. Viitattu 23.2.2015 <https://aalto.doc.aalto.fi/bitstream/handle/123456789/862/isbn9789512288328.pdf?sequence=1>

Kyttä, M., Puustinen, S., Hirvonen, J., Broberg, A. & Lehtonen, H. 2008. Turvallinen asuinalue – Tampereen Muotiala suunnitelmissa ja kokemuksissa. Yhdyskuntasuunnittelun tutkimus- ja koulutuskeskuksen julkaisuja B 93. Espoo.

Lesonen, E. & Rissanen, P. 2012. Turvallisuuskysely oululaisille 2011 raportti. Viitattu 13.3.2015 [http://www.ouka.fi/c/document\\_library/get\\_file?uuid=410858d6-8ae4-4e4d-b603-25613b9aecc0&groupId=50312](http://www.ouka.fi/c/document_library/get_file?uuid=410858d6-8ae4-4e4d-b603-25613b9aecc0&groupId=50312)

Maankäyttö- ja rakennuslaki 5.2.1999/132.

Maanmittauslaitos. 2015. Maastotietokanta 03/2015. Viitattu 2.3.2015 <https://tiedostopalvelu.maanmittauslaitos.fi/tp/kartta>

Maas, J., Spreeuwenberg, P., van Winsum-Westra, M., Verheij, R. A., de Vries, S. & Groenewegen, P. P. 2009. Is green space in the living environment associated with people's feelings of social safety. *Environment and planning. A* 41 (7) 1763-1777.

Mutanen, J. 2005. Asuinalueen turvallisuus suunnittelukysymyksenä. *Rakennettu ympäristö* 42 (1) 20-22.

Newman, O. 1973. *Defensible space : crime prevention through urban design*. New York: Macmillan.

Oulun ammattikorkeakoulu. 2014. KAKETSU - Kaukovainion kestävä tulevaisuus. Viitattu 10.11.2014 <http://www.oamk.fi/hankkeet/kaketsu/>



Oulun ammattikorkeakoulu. 2015. KAKETSU - Kaukovainion kestävä tulevaisuus, toimenpiteet. Viitattu 23.2.2015 <http://www.oamk.fi/hankkeet/kaketsu/toimenpiteet/>

Oulun kaupunki 2015. Turvallisuuskysely. Viitattu 15.1.2015, <http://www.ouka.fi/oulu/turvallisuus/turvallisuuskysely>

Perustuslaki 11.6.1999/731

Rissanen, P. 2014. Turvallisuusasiantuntija, Oulun kaupunki. Haastattelu 16.9.2014.

Rissanen, P. & Kontsas, H. 2013. Oulun turvallisuusohjelma 2013-2016. Viitattu 9.2.2015, [http://www.ouka.fi/c/document\\_library/get\\_file?uuid=c1f71bcb-018f-46fa-b69f-757ad05c283b&groupId=50312](http://www.ouka.fi/c/document_library/get_file?uuid=c1f71bcb-018f-46fa-b69f-757ad05c283b&groupId=50312)

Sisäasiainministeriö. 2012. Turvallisempi huomien – sisäisen turvallisuuden ohjelma. Viitattu 23.1.2015, [http://www.intermin.fi/download/35099\\_262012\\_STO\\_III\\_fi.pdf?11bd73371c05d188](http://www.intermin.fi/download/35099_262012_STO_III_fi.pdf?11bd73371c05d188)

Staffans, A., Kytä, M. Rantanen, H., Kahila, M., Huisko, S. & Nummi, P. 2015 pehmoGIS - osallistuvaa paikkatietoa. Viitattu 17.3.2015 <http://opus.tkk.fi/pehmogis/>

Suominen, P. 2009. Suomi – Euroopan turvallisim maa?. Poliisin ylijohdon julkaisusarja 2009:7. Viitattu 26.1.2015, [https://www.poliisi.fi/intermin/biblio.nsf/3D6379853B32E72DC225768C003279F0/\\$file/7-2009.pdf](https://www.poliisi.fi/intermin/biblio.nsf/3D6379853B32E72DC225768C003279F0/$file/7-2009.pdf)

Sääskilahti, K. 2012. Osallistavan suunnittelun ja laadullisen tiedon keräämisen työkalu. Viitattu 17.3.2015 [http://www.oamk.fi/hankkeet/innogis/docs/materiaalit/osallistava%20suunnittelu/saaskilahti\\_innogis\\_osallistava\\_suunnittelu.pdf](http://www.oamk.fi/hankkeet/innogis/docs/materiaalit/osallistava%20suunnittelu/saaskilahti_innogis_osallistava_suunnittelu.pdf)

Turvallinen kaupunki 2015a. Johdatus sivustolle: Mikä on suunnittelun rooli?. Viitattu 11.3.2015, <http://www.turvallinenkaupunki.fi/johdatus-sivustolle/mika-on-suunnittelun-rooli>

Turvallinen kaupunki 2015b. Johdatus sivustolle: Turvallisuuden osatekijät linkittyvät toisiinsa. Viitattu 11.3.2015, <http://www.turvallinenkaupunki.fi/johdatus-sivustolle/turvallisuutta-koskevat-asiat-linkittyvat-toisiinsa>

Uusimäki, M. 2013. Tulevaisuuden Kaukovainio – Asuinalueen kehittämissuohjelma 2013-15. Viitattu 15.3.2015 [http://www.ara.fi/fi-fi/Ohjelmat\\_ ja\\_hankkeet/Asuinalueiden\\_kehittamissohjelma/Hankkeet/Oulu](http://www.ara.fi/fi-fi/Ohjelmat_ ja_hankkeet/Asuinalueiden_kehittamissohjelma/Hankkeet/Oulu)

Virta, S. 1998. Poliisi ja turvayhteiskunta – lähipoliisi turvallisuusstrategiana. Poliisiammattikorkeakoulun tutkimuksia 1/1998. Helsinki: Poliisiammattikorkeakoulu.

Özer-Kemppainen, Ö., Suikkari, R. & Hentilä, H. 2012. Korjausneuvonnan laadullisen kehittämisen tutkimushanke - KoLa. Oulun yliopisto Arkkitehtuurin osasto julkaisu A 57. Oulu. Viitattu 9.3.2015 [http://www.academia.edu/1243385/KORJAUSNEUVONNAN\\_LAADULLISEN\\_KEHITTAMISEN\\_TUTKIMUSHANKE\\_-\\_KoLa](http://www.academia.edu/1243385/KORJAUSNEUVONNAN_LAADULLISEN_KEHITTAMISEN_TUTKIMUSHANKE_-_KoLa)

TIEDOTE

13.10.2014

**Kaukovainion viheralueiden turvallisuutta kartoittava kysely**

Kaukovainion viheralueiden turvallisuutta kartoittava kysely on avoinna 13.10. – 16.11.2014. Linkki kyselyyn on Oulun kaupungin nettisivuilla osoitteessa [www.ouka.fi/oulu/kaupunkisuunnittelu/kaukovainio](http://www.ouka.fi/oulu/kaupunkisuunnittelu/kaukovainio).

Kysely toteutetaan Oulun kaupungin tarpeisiin osana Kaukovainion kehittämishankkeita. Asukkailla on mahdollisuus vaikuttaa ja tuoda esille näkemyksiään Kaukovainion viheralueiden turvallisuudesta. Kysely keskittyy Kaukovainion viheralueiden koettuun turvallisuuteen. Kyselyn tuloksia hyödynnetään Kaukovainion viheralueiden kehittämisessä.

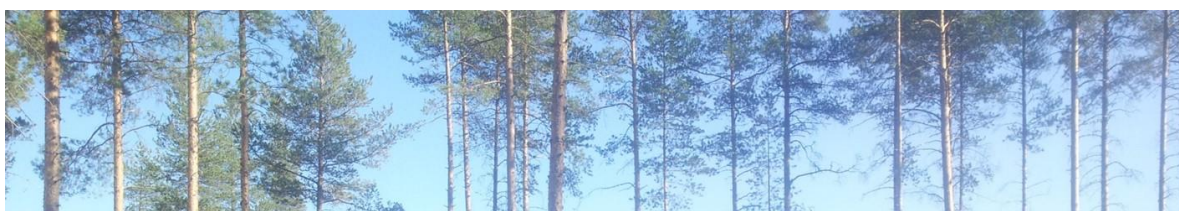
Kaukovainio on mukana Ympäristöministeriön asuinalueiden kehittämissuunnitelmassa 2013-2015. Kaukovainion hankekokonaisuus sisältää Oulun kaupungin Tulevaisuuden Kaukovainio –hankkeen, Oulun ammattikorkeakoulun Kaketsu –hankkeen ja Oulun yliopiston EHED –hankkeen. Hankkeissa kehitetään ja kunnostetaan alueen asumis-, ulkoilu- ja viheralueita sekä parannetaan yleistä viihtyisyyttä ja ympäristön laatua, vahvistetaan alueen moniammatillista toimintaa ja kuntalaislähtöisiä palveluita sekä tutkitaan ja kehitetään infran, asumisen ja palvelujen toteutusedellytyksiä.

Kaukovainion kiinnostavuutta parannetaan paitsi monimuotoisen asuntotuotannon avulla myös muun muassa kunnostamalla ulkoilu-, liikunta- ja leikkipaikkoja sekä viheralueita ja parantamalla ympäristön yleistä laatua, viihtyisyyttä ja turvallisuutta sekä kävelyn, pyöräilyn ja linja-autoliikenteen järjestelyjä. Ympäristön kehittämisen yksi tavoite on omaehtoisen liikkumisen mahdollistaminen ja sen kiinnostavuuden lisääminen. Osallisuuden näkökulmasta tavoitteena on saada kaikenikäiset osallistumaan ja vaikuttamaan elinympäristöönsä ja palveluja koskevaan suunnitteluun ja päätöksentekoon.

Lisätietoja:

[www.ouka.fi/oulu/kaupunkisuunnittelu/kaukovainio](http://www.ouka.fi/oulu/kaupunkisuunnittelu/kaukovainio)

[www.oamk.fi/hankkeet/kaketsu/](http://www.oamk.fi/hankkeet/kaketsu/)



## KYSELY – KAUKOVAINION VIHERALUEIDEN KOETTU TURVALLISUUS

### 1 TERVETULOA

Nyt sinulla on mahdollisuus vaikuttaa ja tuoda esille näkemyksiäsi Kaukovainion viheralueiden turvallisuudesta. Kysely toteutetaan Oulun kaupungin tarpeisiin.

Kysely keskittyy viheralueiden koettuun turvallisuuteen. Viheralueita ovat kaikki metsät, puistot, leikkipuistot sekä kevyen liikenteen väylät. Vastaaminen vie aikaa 10-20 minuuttia. Kaikki tiedot käsitellään luottamuksellisesti eikä yksittäisten vastauslomakkeiden tietoja julkaista.

Karttaikkunoissa kartta tarkentuu zoomaamalla esimerkiksi hiiren rullasta. Klikkaa ensin symbolia vasemmasta laidasta ja sen jälkeen haluttua kohtaa kartalla. Tarkenna karttaa tarpeeksi, jotta saat asetettua symbolin mahdollisimman oikeaan kohtaan kartalla. Kun olet merkinnyt pisteen kartalle, avautuu ikkuna, johon voit tarkentaa vastaustasi. Muista tallentaa kaikki vastauksesi.

Kaukovainio on mukana Ympäristöministeriön asuinalueiden kehittämissohjelmassa 2013-2015. Kaukovainion hankekokonaisuudessa (sisältää Oulun kaupungin Tulevaisuuden Kaukovainio – hankkeen, Oamk:n Kaketsu –hankkeen ja Oulun yliopiston EHED –hankkeen) kehitetään ja kunnostetaan alueen asumis-, ulkoilu- ja viheralueita sekä parannetaan yleistä viihtyisyyttä ja ympäristön laatua, vahvistetaan alueen moniammatillista toimintaa ja kuntalaislähtöisiä palveluita sekä tutkitaan ja kehitetään infran, asumisen ja palvelujen toteutusedellytyksiä. Kaukovainion kiinnostavuutta parannetaan paitsi monimuotoisen asuntotuotannon avulla myös muun muassa kunnostamalla ulkoilu-, liikunta- ja leikkipaikkoja sekä viheralueita ja parantamalla ympäristön yleistä laatua, viihtyisyyttä ja turvallisuutta sekä kävelyn, pyöräilyn ja linja-autoliikenteen järjestelyjä. Ympäristön kehittämisen yksi tavoite on omaehtoisen liikkumisen mahdollistaminen ja sen kiinnostavuuden lisääminen. Osallisuuden näkökulmasta tavoitteena on saada kaikenikäiset osallistumaan ja vaikuttamaan elinympäristöönsä ja palveluja koskevaan suunnitteluun ja päätöksentekoon.

Kiitos osallistumisesta!

## 2 TAUSTATIEDOT

Sukupuoli	nainen mies
Ikä	alle 18 18 – 29 30 – 45 46 – 64 yli 65
Asumismuoto	omakotitalo rivitalo kerrostalo
Päätoimi	koululainen opiskelija työnhakija työssä kotona oleva vanhempi yrittäjä eläkeläinen muu
Asutko Kaukovainiolla nyt	kyllä en
Arvioitko asuvasi Kaukovainiolla 5 vuoden kuluttua?	kyllä en en osaa sanoa

### 3 YLEINEN TURVALLISUUS

Koetko Kaukovainion turvalliseksi?	kyllä en en osaa sanoa
Kuinka turvalliseksi tunnet olosi kävellessäsi yksin Kaukovainiolla päivällä?	turvalliseksi melko turvalliseksi melko turvattomaksi turvattomaksi
Kuinka turvalliseksi tunnet olosi kävellessäsi yksin Kaukovainiolla myöhään?	turvalliseksi melko turvalliseksi melko turvattomaksi turvattomaksi

### 4 VIIHTYISÄT VIHERALUEET

Merkitse kartalle viheralueita, joita käytät Kaukovainiolla.

Voit merkitä yhden tai useamman alueen.

Kartalle avautuva kysymys:

Mikä tekee viheralueesta viihtyisän?	kasvillisuus valaistus siisteys toiminnallisuus avoin tila muut käyttäjät muu, mikä?
--------------------------------------	--

## 5 VIHERALUEIDEN TURVALLISUUS

Millä viheralueella koet olosi turvalliseksi? Merkitse karttaan piste.

Voit merkitä yhden tai useamman paikan.

Kartalle avautuva kysymys:

Mikä tekee viheralueesta turvallisen?	hyvä valaistus
	siisteys
	hoidettu kasvillisuus
	suojainen kasvillisuus
	avoin tila
	muut käyttäjät
	muu, mikä?

Millä viheralueella koet olosi turvattomaksi? Merkitse karttaan piste.

Voit merkitä yhden tai useamman paikan.

Kartalle avautuva kysymys:

Mikä aiheuttaa turvattomuutta?	huono valaistus
	roskaisuus
	ilkevien jäljet
	meluisuus
	ylikasvanut kasvillisuus
	suojainen kasvillisuus
	vilkas liikenne
	huono näkyvyys
	muut käyttäjät
	päihteiden käyttö lähistöllä
	muu, mikä?

## 6 TURVALLINEN JA TURVATON REITTI

Merkitse karttaan kulkureitti, jonka koet turvalliseksi.

Kulkureitti merkitään kartalle pisteinä.

Halutessasi voit kuvata reitin päätepisteet ”muu”-kohdassa.

Kartalle avautuva kysymys:

Mikä tekee reitistä turvallisen?

hyvä valaistus

siisteys

nopeus

pinnoitemateriaali

hoidettu kasvillisuus

suojainen kasvillisuus

avoin tila

muut käyttäjät

muu, mikä?

Merkitse karttaan kulkureitti, jonka koet turvattomaksi.

Kulkureitti merkitään kartalle pisteinä.

Halutessasi voit kuvata reitin päätepisteet ”muu”-kohdassa.

Kartalle avautuva kysymys:

Mikä aiheuttaa turvattomuutta?

huono valaistus

roskaisuus

ilkevallan jäljet

meluisuus

ylikasvanut kasvillisuus

suojainen kasvillisuus

vilkas liikenne

huono näkyvyys

muut käyttäjät

päihteiden käyttö lähistöllä

muu, mikä?

## 7 KASVILLISUUS

Merkitse karttaan viheralue, jonka kasvillisuutta uudistaisit tai poistaisit turvallisuuden parantamiseksi.

Kartalle avautuva kysymys:

Miksi nykyinen kasvillisuus aiheuttaa turvattomuutta?



## 8 YHTEISÖLLISYYS

Tervehditkö naapureitasi?

kyllä

en

Merkitse karttaan, missä voit tavata naapureita

- tarkoituksella?

- sattumalta?

## 9 RIKOKSEN KOHTEEKSI JOUTUMINEN

Oletko joutunut rikoksen kohteeksi Kaukovainiolla?

en

kyllä

Jos vastasit kyllä, millaisen rikoksen?

Kuinka vakava ongelma rikollisuus on mielestäsi Kaukovainiolla? ei lainkaan vakava

ei kovin vakava

melko vakava

erittäin vakava

## 10 VAPAA PALAUTE

Voit antaa vapaasti palautetta Kaukovainion viheralueiden turvallisuuteen tai kyselyyn liittyen.

”Vähän vaikea vastata, mutta viesti tässä: viheralueita pitäisi hoitaa ja kehittää, nyt puusto on päässyt kasvamaan laihoiksi ohuiksi tikuiksi useissa paikoissa, koska ei ole ajoissa harvennettu. Itse perusratkaisu on toimiva, lehtipuut teiden varsilla, havupuut keskellä, mutta koska kyseessä on puistomainen alue, sekä toiminnallisuutta että puutarhamaisuutta pitäisi hoitamalla edistää.”

”Enemmän sosiaalista kontrollia ja ostarialue paremmaksi.”

”Kyselyn kartalle tehdyt vastausmerkinnät oli todella epäselvät tehdä ja toteuttaa ja todella hankala kartalla joitain esim. viheralueita hahmottaa. Ja valinnan jälkeen avautuva lisätietokkuna avautui välillä niin epäselvästi ja alas, että tallennus-nappia ei saanut näkyviin, näissä ei ollut edes ikkunan suurentamisen vaihtoehtoa.”

”Tässä kyselyssä en saanut ko. sivuja toimimaan. Kun myöhällä pysyt pois ostokeskuksesta, Kaukovainio on turvallinen. Esim. myöhemmin liikkuessani käytän mieluummin Maakotkantietä kuin Kaukovainion läpi menevää pyörätietä. Katuvalot luovat myös turvallisuuden tunnetta pimeällä. Kaukovainiolla on useita kauniita ja viihtyisiä viheralueita.”

”Viheralueiden kohennusta ja arvioinnissakin esiin tullutta selkiyttämistä. Huoltamon ympäristö ankea ja ruma; koko risteysalue (oamk ym.)! Liikenne tulee säilyttää kaikkialla ns. ulossyöttönä; ei edes huoltoliikennettä nykyisille pihakaduille. Mikäli lisä- ja täydennysrakentaminen toteutuu, niin nimenomaan tämä asia vaikuttaa turvallisuuteen ja viihtyisyyteen. Rauhalliset, kaikelta läpikulkuliikenteeltä rauhoitetut asuinalueet lisäävät viihtyisyyttä.”

”Harava oli hyvä ja helppokäyttöinen apuväline. Merkintöjen poistaminen ja muokkaaminen oli vaikeaa ilman ohjeiden lukemista, mutta ohjeiden jälkeen onnistui hyvin.”

”Mäntyjä, kuusia yleensäkin puita aivan liikaa Osa puista kuolleita ja kuivuneita. Varsinkin Tornihaukantien ja Tuulihaukantien välinen puistoalue.”

”Vaikea merkitä karttaan, muuten kysely hyvin aiheellinen. Tulevan liikekeskuksen alueelle tulisi suunnitella paikat, joissa kaljanjuojat eivät olisi häiriönä.”

”Tällä hetkellä ostoskeskuksen välittömässä läheisyydessä olevat viheralueet ovat päihteidenkäyttäjien käytössä. Viheralueilta ja ostoskeskuksen ympäristöstä julkijuopottelu saatava kitkettä pois, jotta alueilla voivat lapsiperheet ja vanhukset ulkoilla ja asioida turvallisesti.”

”Toivon että Kaukovainion upeat viheralueet mäntymetsineen säästetään. Toivon että puistot yms. eivät muutu nuorison ja päihderiippuvaisten mellastuskentiksi (..nykyistä enempää). Ostoskeskus on vuosikymmenet ollut todella levoton paikka ja tämä otettakoon huomioon kun suunnitellaan uutta. Aukiot ja torit tulevat pomminvarmasti vetämään puoleensa ei-niin-toivottua-porukkaa, empä usko että penkeillä viitsii kesäisin istuskella jäätelöä nauttien...”

”Ostarilla epämääräinen oleskelu ja siihen puuttuminen vaikuttavat eniten turvallisuuden kokemukseen alueella liikkuesssa. Myös alueen maine vaikuttaa, eikä alueella haluaisi liikkua ainakaan pimeällä.”

”Lisää kauppoja!!!! ja holovi pub voidaan avata uudestaan ja r-kioski ja muut kaupat!!”

”Pliis. Tehkää jotai ennen vuotta 2025”

”Tämän kysely takia, minulta meni kallis aika hukkaan.”

”Puistoja ei mielestäni pitäisi tuhota.”

”Viheralueet ovat turvallisia ainakin päiväsaikaan, muuten en käy niissä, mikä ei johdu turvattomuudesta vaan vain yksinkertaisesti pimeydestä jne. Kesällä viheralueet ovat käytössä iltaisinkin. Kasvien vähäisyys on ongelma monilla viheralueilla. Tämä ja toiminallisuus on suurimmat ongelmat jotka koen.”

”Kaukovainion Ghetto Boys on kovaa sakkia :) Pitäkää kaketsu pystyt homies.”

”Puistoissa olisi kiva jos olisi enemmän kasvillisuutta.”

”Olen asunut kaukovainiolla 30 vuotta ja en kokenut turvattomuutta. Ehkä ostoskeskuksen seutuvilla oli ajoittaan rauhattomuutta.”

"Nistejä ja juoppoja :3"

"Koulun pohjoispuolella oleva puistoalue pitää säilyttää"

"Vaikka ymmärrän, että Kaukovainion metsälähiö-maine halutaan säilyttää, voisi keskusalueilla hieman joustaa tästä, jos ei muuta niin turvallisuuden nimissä avaamalla näkymiä. Tinatien kentän ja koulun välistä kulkeva pitkä kevyenliikenteen väylä on tällaisenaan kolikko ja hieman turvattomuuden tunnetta herättävä. Mielestäni Kaukovainion keskusalueita voisi avata ja laittaa esim. nurmelle tai niitylle samaan tapaan kuin Kairoskodin lähistöllä. Reunametsiin voisi tehdä myös "virallisen" polun."

"Kaukovainion ostoskeskuksen viheralueiden parantaminen on niin viihtyvyyden että turvallisuudenkin kannalta aiheellista päivittää."

"Toivoisin, että viheralueilta kaadettaisiin vielä puita pois ja risukkoa siistittäisiin. Kysely ok."

"Viheralueet turvallisesti kaikkien käytössä, ei katvealueita, viihtyisyys."

"Turvattomuus on vahvasti keskittynyt ostoskeskuksen alueelle, kun puistoista vietiin penkit pois ovat juopot jääneet siihen. Viheralueet ovat Kaukovainion hyvä puoli, henkireikä ja kirjaston pohjoispuolinen metsikkö sen helmi - ainoa luonnontilainen metsikkö. Hoidetut puistomaiset metsät ovat turvallisen oloisia ja vilkkaasti liikennöityjä, kumpi lienee syy kumpi seuraus. Kaukovainiolla turvattomuutta lisää joka talvi katulamppujen sammuminen - viime talvi Varpushaukantiellä loppui kahdella lampulla."

"Pyörä-jalankulkureittien varsilla olevat puistot: siistiminen, sekä puusto että aluskasvillisuus epäsiistit, rönsyilyä tuo myös turvattomuutta. Toivon myös viheralueiden käyttö jokaiselle turvallisesti: väljyyttä, valoa, aurinkoa-paikka, jossa voi turvallisesti aistia ympäristöä ja kohdata kulkijoita. Kiitos, yhteistyöllä."

