



HAVU HIDEAWAY

TAUSTA

Tämän toiminnallisen opinnäytetyön aiheena oli Lomakylän kokonaisvaltainen suunnittelu Inkoon Barösundiin. Tavoitteenani oli luoda kestävä ja esteettisesti korkeatasoinen matkailukohde, joka kunnioittaa alueen saaristoluontoa sekä edistää ekologista rakentamista. Lomakylä pitää sisällään yhteisen päärakennuksen sekä erillisiä majoitustilakokonaisuuksia.

Lomakylä sijoittuu Inkoon Barösundiin, Barösundin väylän varrelle. Sen tarkoituksena on täydentää alueen vieressä sijaitsevan saaristohotelli The Barön palveluja vastaamalla sen kasvavaan majoitustarpeeseen. Alueelle on laadittu Inkoon kunnan toimesta ranta-asemakaava, joka mahdollistaa lomakylän rakentamisen osaksi matkailupalvelukokonaisuutta.

Suunnittelu perustui alueen analyysiin sekä arkkitehtonisiin tavoitteisiin. Näitä tavoitteita oli esimerkiksi luonnonläheisyys, viihtyisyys sekä laadukkaat tilaratkaisut. Suunnittelun taustalla on vaikuttanut henkilökohtainen kiinnostukseni aiheeseen. Minulle oli tärkeää luoda sellainen kokonaisuus, johon ihmisten on helppo saapua arjen kiireiden keskeltä, ja jossa luonnonrauha ja huolella suunniteltu ympäristö tukevat kokonaisvaltaista hyvinvointia.



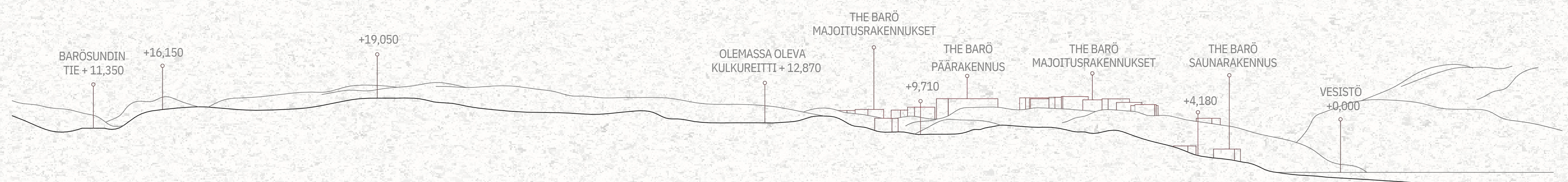
Alueen rakeisuus 1: 2500

SUUNNITTELUALUE

Suunnittelualueelle saavutaan Barösundintien kautta. Rakennuspaikalle johtaa Bergvallan tie, jonka kautta kuljetaan myös viereisen hotellin alueelle. Bergvallan tie toimii pääosin huoltotienä, sillä asiakaspysäköinti on sijoitettu heti Barösundintien varteen. Alueelle pääsee myös Barösundin väylän kautta vesiteitse. Rannassa sijaitsee Bergvallan venesatama.

Rakennuspaikka on korkeuseroiltaan melko vaihtelevaa maastoa. Korkeimmalta kohdalta se on noin 25 metriä merenpinnan yläpuolella ja laskee melko jyrkkäreunaisesti rantaa kohti siirryttäessä.

Suunnittelualue on pääosin rakentamatonta, havumetsän peittämää kalliomaata. Rannassa sijaitsee hotellitoiminnalle kuuluva saunarakennus. Paikoitellen kalliomaan alueet ovat harvapuustoisia ja erityisesti rannasta löytyy myös paljaita kallioalueita.



Suunnittelualueen maastoleikkaus 1: 150



Aluesuunnitelma 1:1000

SUUNNITELMA

Suunnitelmaa luodessa oleellista on ollut luoda alueen luonteelle tyypillisesti sopivan hajautettu ja pienimittakaavainen kokonaisuus. Alueella ei ole selkeää orientaatiota rakennusten sijoittelun suhteen.

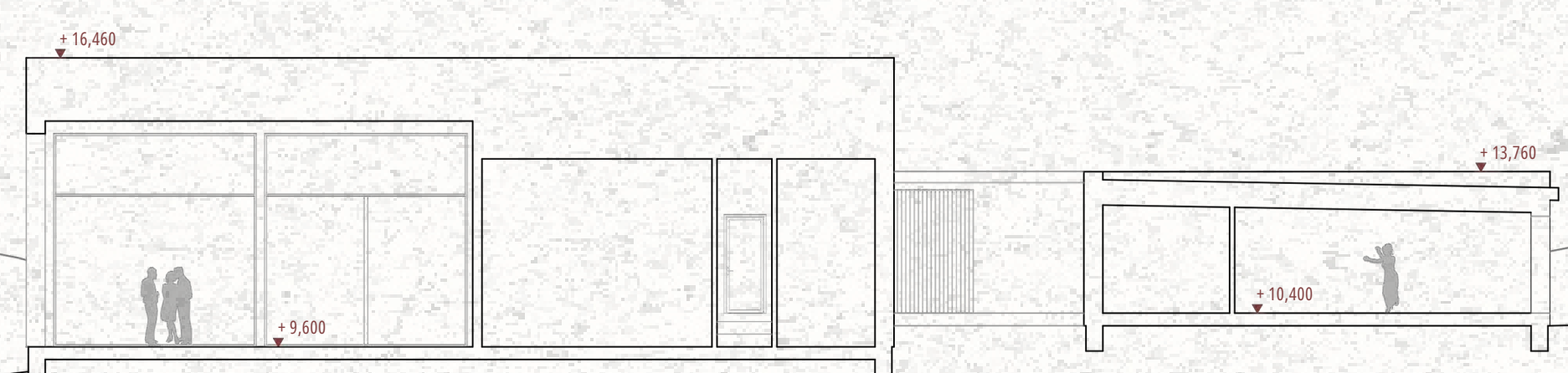
Rakennusten sijoittelussa keskeistä on ollut näkymien suuntaaminen suotuisiin ilmansuuntiin sekä maisemallisesti kiinnostaviin kohtiin, erityisesti vesistöön. Vaihtelevat maastonmuodot ja alueen suuret korkeuserot ovat ohjanneet rakennusten sijoittumista, ja myös paloturvallisuuden huomioiminen on vaikuttanut erityisesti rakennusten välisiin etäisyyksiin.

Majoitusrakennuksiin kulku tapahtuu puisten kulkusiltojen avulla, jotka on sijoitettu maaston muotoja mukaillen. Jokaiselle yksikölle johtaa oma reittinsä. Kulkureittien suunnittelussa on pyritty siihen, ettei muualla maastossa käveltäisi ja se säilyisi mahdollisimman koskemattomana. Näitä samoja kulkusiltoja pitkin kulkee myös huolto, ja reitit on mitoitettu esimerkiksi siivouskärryjen käyttö huomioiden. Alueen ajoliikenne on keskitetty yhteen huoltotiehen, joka kulkee pysäköintialueelta päärakennukselle, missä myös huoltotilat sijaitsevat.



Havainnekuva alueesta

Päärakennuksen leikkaus A-A 1:150



0 1 000 2 000 5 000 10 000

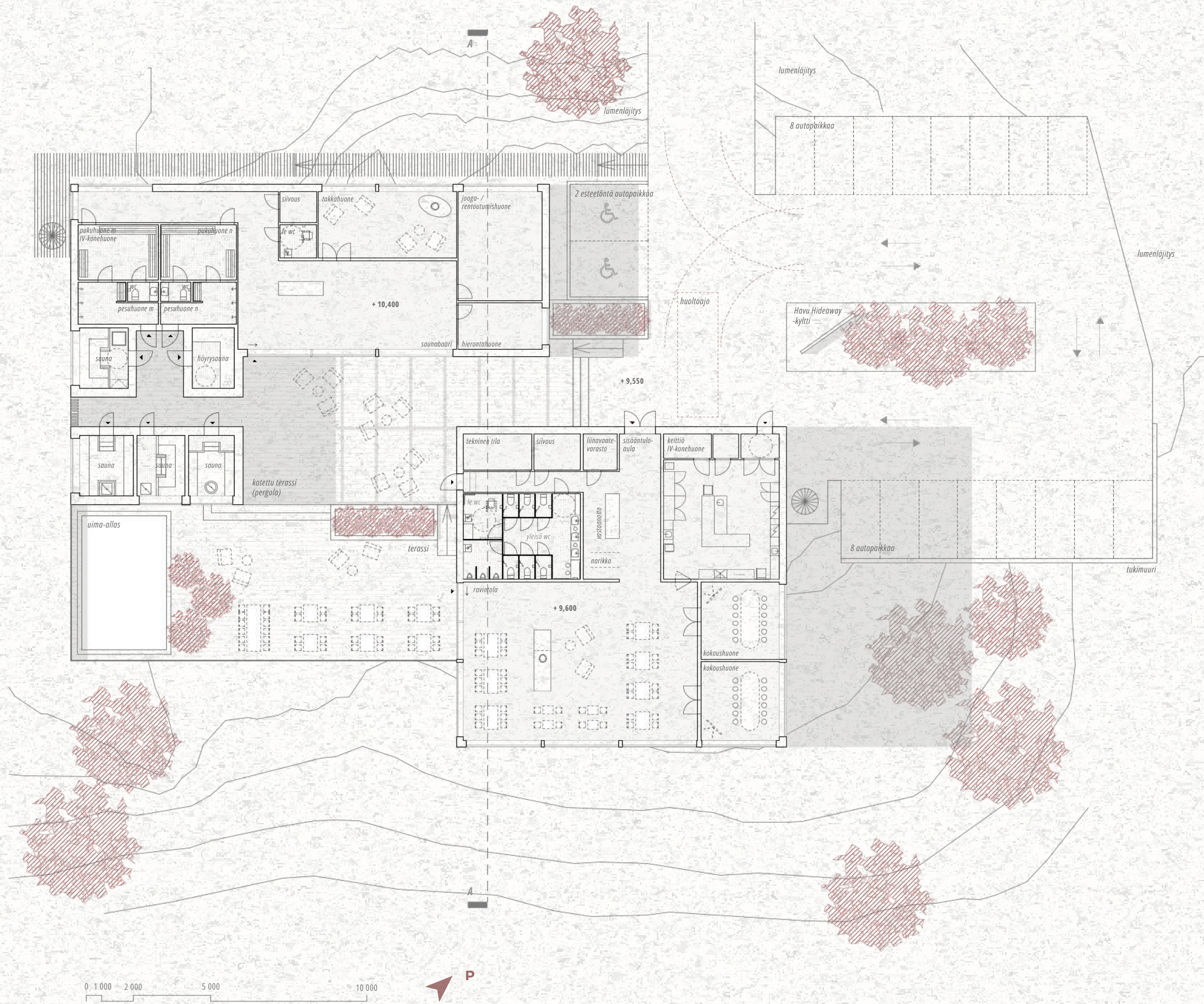
TILAOHJELMA

Majoitusrakennukset 1 950 k-m²

25 m ²	40 m ²
Makuutila Kylpyhuone / wc Minibaari	Makuutila + parvi Kylpyhuone / wc Minikeittiö Oleskelutila

Päärakennus 700 k-m²

Vastaanottoaula	50 m ²
Ravintola (200 hlö)	200 m ²
<i>Muunneltavissa kokoustilaksi</i>	
Keittiö	70 m ²
Huolto	5 m ²
siivous	5 m ²
Yleisö wc	40 m ²
IV-konehuone 2 kpl	70 m ²
Spa-osasto (50 hlö)	
Pukuhuone + wc:t	40 m ²
Erilaisia saunoja 3-5 kpl	60 m ²
Peseymistilat	22 m ²
Hierontahuone	18 m ²
Rentoutumishuone	40 m ²
Saunabaari	80 m ²



Päärakennuksen pohja- ja pihapiirros 1: 200

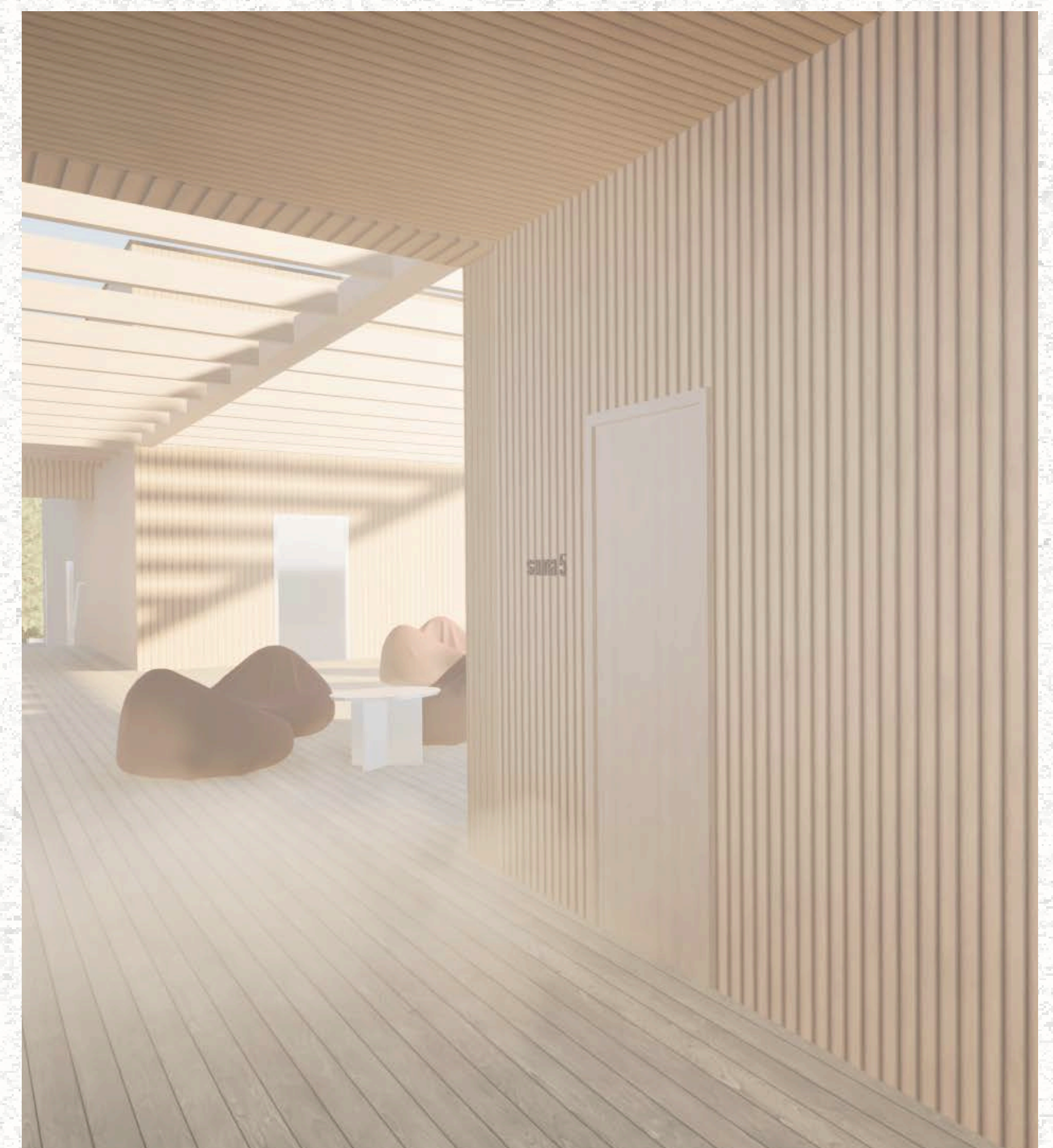
PÄÄRAKENNUS

Päärakennus koostuu kahdesta samankokoisesta, noin 400 m² kokoisesta massasta. Se on jaettu toimintojen mukaan eri rakennuksiin. Korkeassa ja avarassa rakennuksessa sijaitsee vastaanotto ja ravintolatilat. Toiseen rakennukseen sijoittuu hotellin asiakkaiden käyttöön tarkoitettut sauna- ja oleskelutilat.

Päärakennuksen massat porrastavat hieman maastossa suhteessa toisiinsa. Matalampi saunaosasto on 800 mm toista rakennusta korkeammalla. Tämä helpottaa maastoon sijoittamista ja näin ollen myös rakennusten käytettävyyttä. Ravintolatilojen korkea huonekorkeus avartaa näkymiä pitkälle Barösundin väylälle päin. Korkeutta tilassa on hieman vajaa 5,5 metriä, ja suurten ikkunapintojen kautta valo tulvi sisään.

Ulkotilaa päärakennuksen yhteydessä on runsaasti. Osa on katettua ja osa avointa terassitilaa. Terassilla sijaitsee lämmitetty uima-allas. Saunoja päärakennuksessa on yhteensä viisi. Kaikkiin on kulku katetun ulkotilan kautta, ja niissä on jokaisessa omanlainen tunnelmansa. Eri materiaaleilla ja näkymien suuntaamisella on pyritty luomaan mahdollisimman erilaisia kokonaisuuksia. Kokonaisuuteen kuuluu myös yksi höyrusauna.

Päärakennusten materiaalipaletti on hillitty ja maisemaan sulautuva. Julkisivuverhoilussa on käytetty lämmintä ruskean sävyistä kuultomaalia. Kuultomaalin ansiosta puun luonnolliset syyt ja struktuuri jää näkyviin.



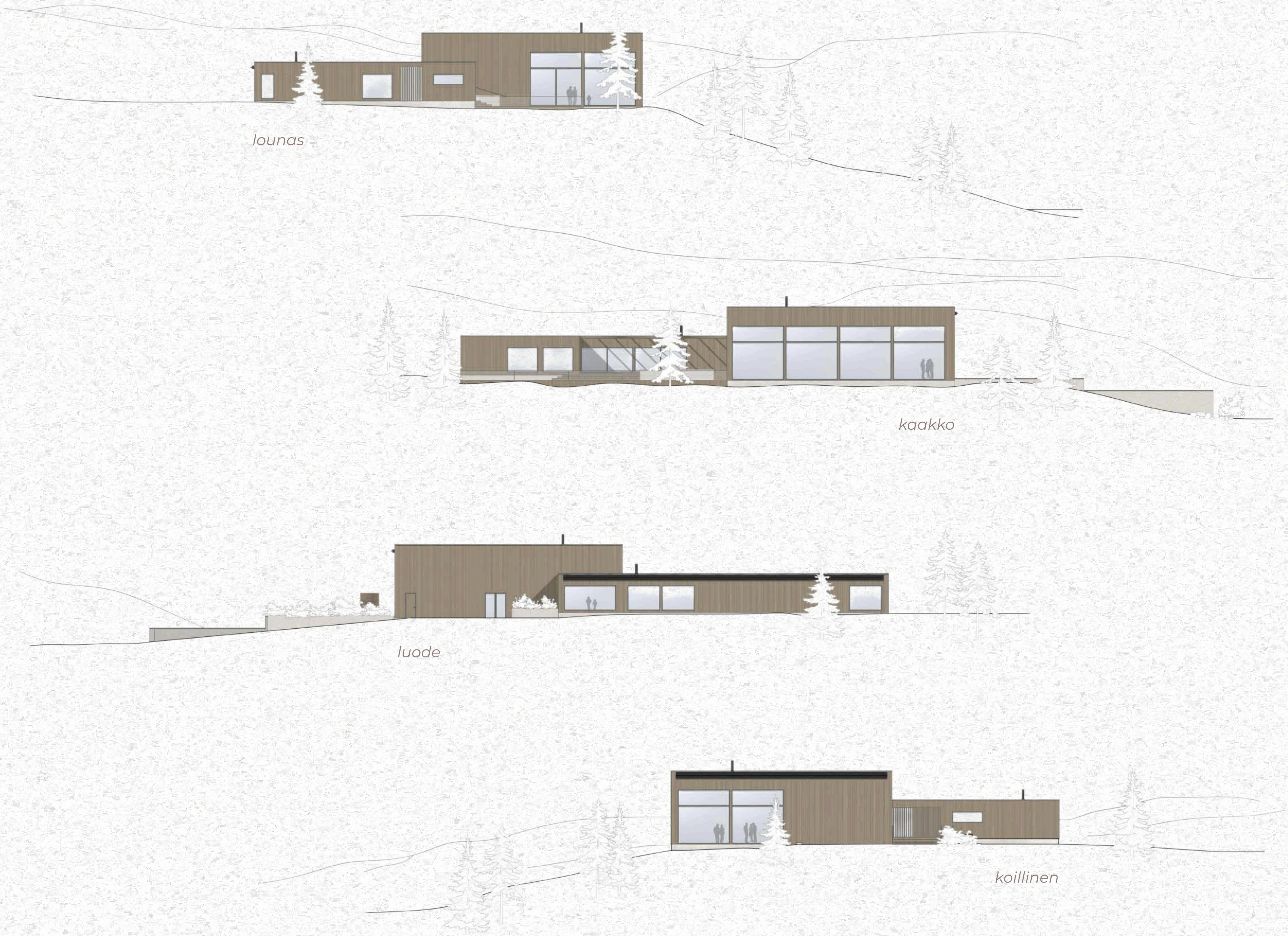
Havainnekuva, kulku saunaan



Havainnekuva, ravintolatila



Havainnekuva, näkymä ravintolasta



Päärakennuksen julkisivut 1:200



Havainnekuva, päärakennuksen ulkotilat

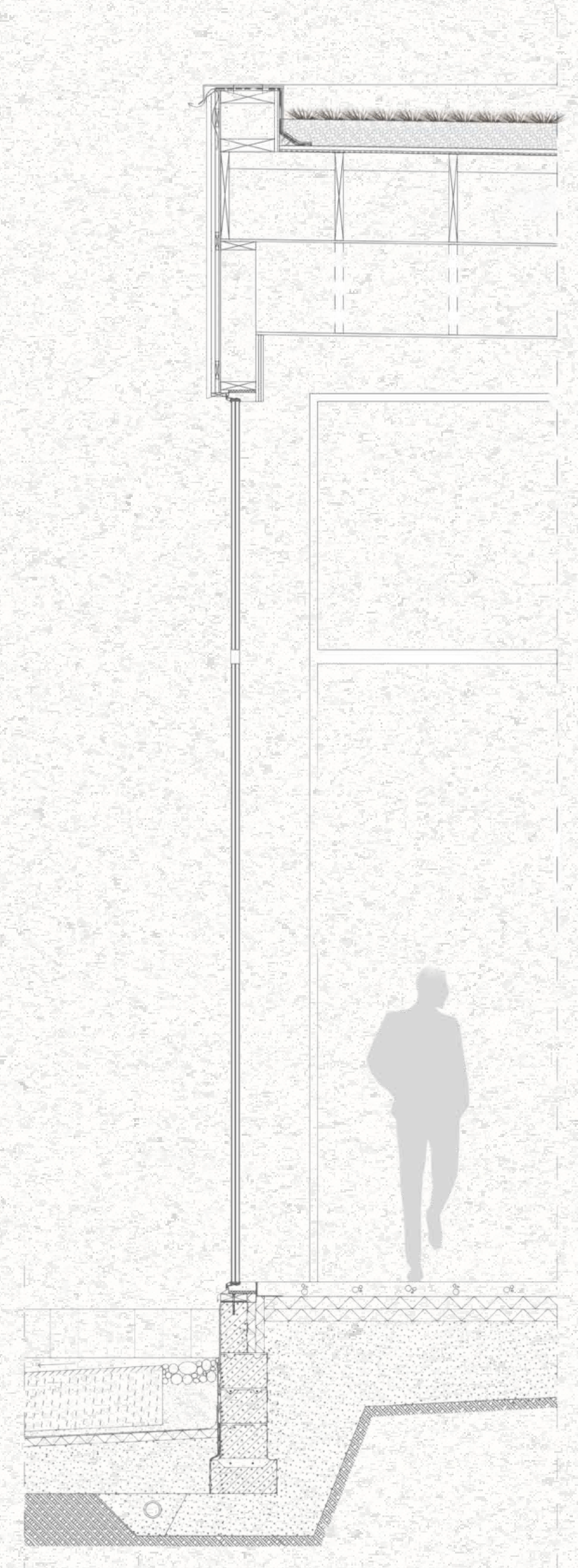


Havainnekuva, päärakennuksen ulkotiloista avautuu näkymät kauas Barösundin väylälle



Päärakennuksen rakenneleikkaus ja julkisivuote 1:20

Laadittu arkkitehtonisesta näkökulmasta. Rakenteet lueteltu majoitusrakennuksen leikkauksen yhteydessä.





LIIKENNE

Pysäköintialueen suunnittelua ohjasi ajatus metsäisestä ja maisemaan sulautuvasta paikoitusratkaisusta. Alueen kaavan mukaisesti toteutuksessa tuli säilyttää mahdollisimman paljon olemassa olevaa kasvillisuutta. Pysäköintialue on jaettu pienempiin osiin viheralueiden avulla, jotta vältetään laajojen, avoimien kenttien ja yhtenäisen asfalttipinnan vaikutelma.

Alueelle on sijoitettu yhteensä 102 autopaikkaa, joista neljässä on sähköauton latausmahdollisuus. Pysäköinti on järjestetty kaksisuuntaisin ajoväylin selkeän liikennöitävyyden takaamiseksi. Päärakennuksen yhteydessä sijaitsee 18 autopaikkaa, joista kaksi on esteettömiä. Nämä paikat on varattu ravintolan asiakkaille sekä henkilökunnan käyttöön.

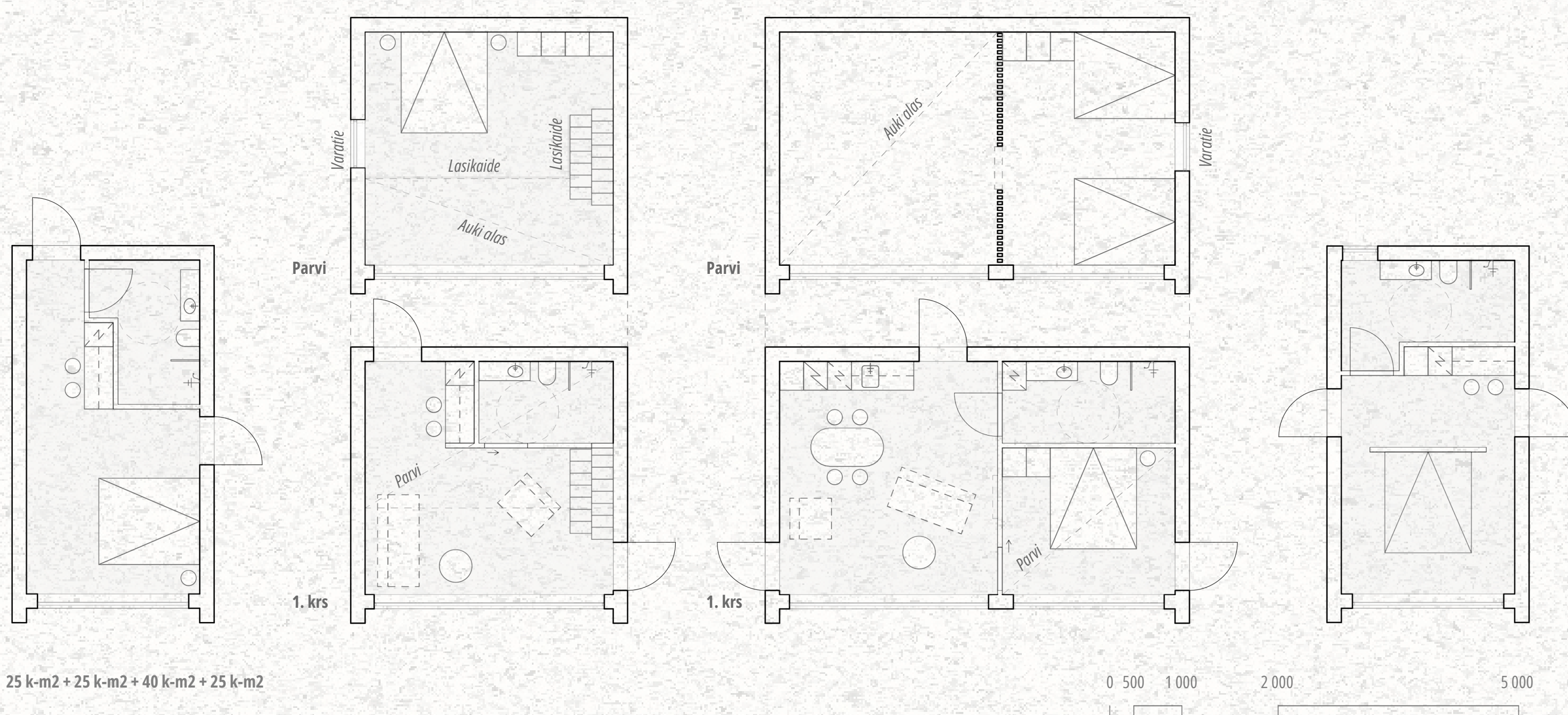
Pysäköintialueen suunnitelma 1 : 200



Havainnekuva, pysäköintialue



Havainnekuva, majoitusrakennukset maastossa

25 k-m² + 25 k-m² + 40 k-m² + 25 k-m²

Majoitusrakennusten pohjapiirroksat 1 : 80

MAJOITUSRAKENNUKSET

Majoitustilojen suunnittelussa keskeistä oli luoda sellainen kokonaisuus, jossa tilat olisivat vuokrattavissa yhtenäisenä kokonaisuutena sekä erikseen. Oleellista oli yksityisyyden säilyttäminen. Suoran rivin sijaan mielenkiintoa rakennuksiin on tuotu pienellä porrastuksella sekä näkymien avaamisilla eri suuntiin.

Majoitustilat ovat 25 m² ja 40 m² kokoisia rakennuksia. Pohjavaihtoehtoja on neljä, ja niitä voi yhdistellä tarpeen mukaan erilaisiksi kokonaisuutiksi. Suunnittelualueella sijaitsee pääosin neljän rakennuksen kokonaisuus, mutta myös muutama kolmen ja kahden tilan kokonaisuus. Majoitusrakennusten julkisivuissa on käytetty samoja materiaaleja kuin päärakennuksessa. Näin koko alue on yhtenäinen.



Majoitusrakennusten pääjulkisivu 1 : 80



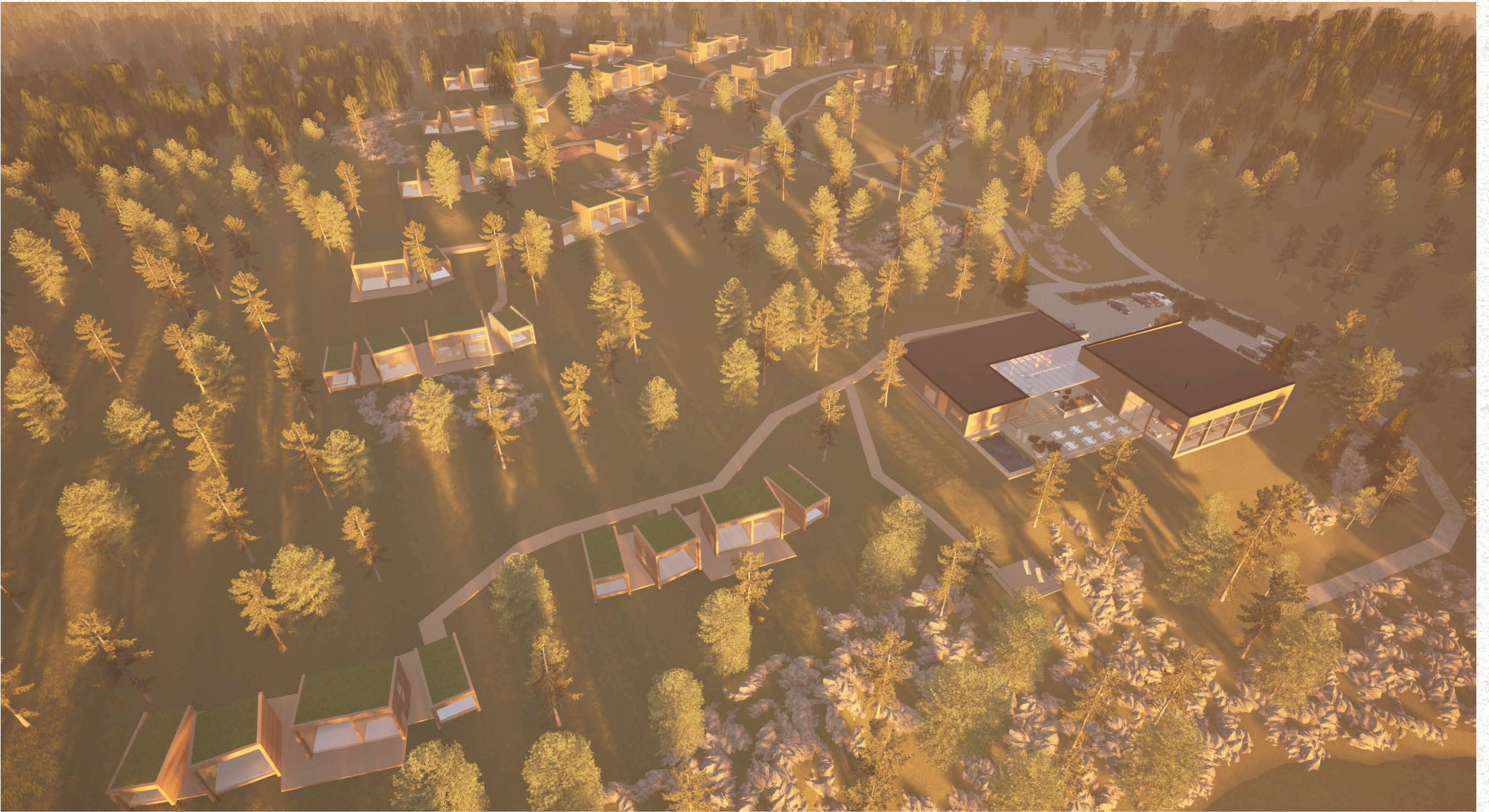
Majoitusrakennukset maastoon sijoitettuna 1:150



Ote maastoleikkauksesta 1:100



Havainnekuva, majoitusrakennukset maastossa



Havainnekuva, alue yläperspektiivistä

YP

niittykasvillisuus	
viherkaton kasvualusta	150 mm
suodatinkangas	1 mm
salaojittava, vettä pidättävä levy	21 mm
suojamatto	8 mm
<i>päällystetty molemmin puolin suodatinkankaalla</i>	
juurisuojakermi	3 mm
vedeneristys, 3 x kumibitumikermi	3 mm
kumibitumiliuossively	
Tuuletusväli	100 mm
kantava runko k600	500 mm
lämmöneristys, puhallusvilla	400 mm
kipsilevy x2, palosuojaus	26 mm
sisäverhouslevy, vaneri	15 mm

AP

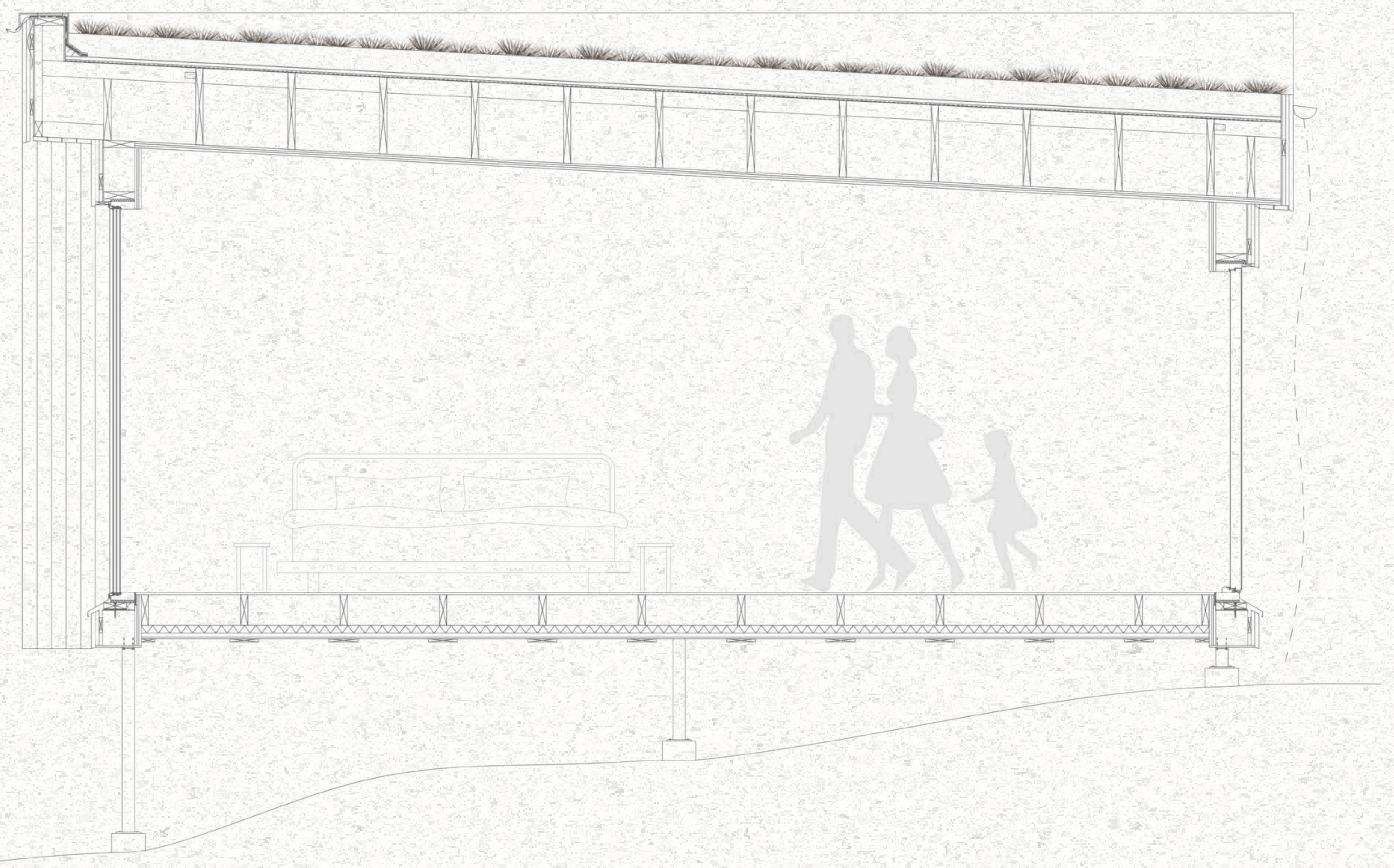
pintamateriaali	15 mm
kantava runko 198x48 k600	200 mm
lämmöneriste, puhallusvilla	
kova eriste	10 mm
kipsilevy, palosuojaus	13 mm
tuulensuojalevy	25 mm

VS

sisäverhouslevy, vaneri	15 mm
rankarunko, puhallusvilla	66 mm
sisäverhouslevy, vaneri	15 mm

US

ulkoverhouslauta 28x95	28 mm
vaakakoolaus	24 mm
pystykoolaus	24 mm
tuulensuojalevy	9 mm
kantava runko 198x48 k600	200 mm
lämmöneriste, puhallusvilla	
ilman- ja höyrynsulkumuovi	0,2 mm
jäykistävä kuusipaneeli, palosuojaus	15 mm
kipsilevy, palosuojaus	13 mm
sisäverhouslevy, vaneri	15 mm



Majoitusrakennuksen rakenneleikkaus 1:20
Laadittu arkkitehtonisesta näkökulmasta