

KARELIA-AMMATTIKORKEAKOULU  
Maaseutuelinkeinojen koulutusohjelma

Eeva Asikainen

YTA-alueiden työvoiman ja työtehtävien resurssien kehittyminen sekä Maaseudun Kehittäjät ry:n tunnettuus

Opinnäytetyö  
Maaliskuu 2015



**OPINNÄYTETYÖ**  
**Maaliskuu 2015**  
**Maaseutuelinkeinojen**  
**koulutusohjelma**  
Sirkkalantie 12 A 2  
80100 Joensuu  
Puh. (013) 260 6900

Tekijä(t)

Eeva Asikainen

Nimeke

YTA-alueiden työvoiman ja työtehtävien resurssien kehittyminen sekä Maaseudun Kehittäjät ry:n tunnettuus

Toimeksiantaja Maaseudun Kehittäjät ry

Tiivistelmä

Opinnäytetyössä selvitettiin maaseutuhallinnon työntekijöiden ikä-, työvoiman ja työtehtävien resurssien kehittymistä vuoteen 2020. Opinnäytetyössä selvitettiin myös Maaseudun Kehittäjät ry:n tunnettuutta henkilöstön keskuudessa.

Vuoteen 2013 maaseututoimistot toimivat itsenäisesti. 1.1.2013 perustettiin yhteistoiminta-alueet, ja siitä alkaen maaseututoimistot alkoivat tehdä yhteistyötä keskenään. Jokaisella yhteistoiminta-alueella piti olla vähintään 800 maataloustukia hakevaa maatilaa. Suomeen perustettiin tuolloin 61 yhteistoiminta-aluetta. Perustetuissa yhteistoiminta-alueissa on keskimäärin tuhat maataloustukia hakevaa maatilaa. Yksi kunta on maaseutuhallinnon järjestämistä vastuussa yhteistoiminta-alueella. Yhteistoiminta-alueeseen kuuluu keskimäärin viisi kuntaa. Yhteistoiminta-alueella työskentelee keskimäärin viisi viranhaltijaa tai toimihenkilöä.

Kysely lähetettiin 309 henkilölle. Vastauksia tuli 131 kappaletta, ja vastausprosentiksi muodostui 42,4. Tuloksista saatiin tietoa maataloushallinnon henkilöstön ikäjakaumasta, eläköitymisestä, työnkuvista ja tehtävistä. Maaseudun Kehittäjät ry:n tunnettuus tuli ilmi ja heille suositellaan itsensä tunnetuksi tekemistä henkilöstön keskuudessa. Maaseutuhallinnon henkilöstön keski-ikä on 47–50 vuotta ja ala on naisvaltaista. Työmäärä oli lisääntynyt 49 %:lla ja työnkuva oli muuttunut 94 %:lla vastaajista.

Kieli Suomi

Sivuja 36  
Liitteet 2  
Liitesivumäärä 5

Asiasanat

yhteistoiminta-alueet, maaseutu, hallinto, viranhaltijat, ikärakenne



**THESIS**  
**February 2015**  
**Degree Programme in**  
**Rural Industries**  
Sirkkalantie 12 A 2  
FIN 80100 Joensuu  
Tel. 358013260 6900

Author(s)

Eeva Asikainen

Title

Development of Labor and Job Resources in Cooperation Areas and Conspicuousness of Developers of Rural Areas Association

Commissioned by Rural Developers Association

Abstract

The aim of this thesis was to survey the development of labor age, labor and job resources in the rural sector until 2020.

Rural offices operated independently to 2013. After that, rural agencies began to co-operate and the co-operation areas were established. In each co-operation area there supposed to be at least 800 agricultural farms that applied for agricultural subsidy. At that time there were 61 co-operation areas established. In each co-operation area there were approximately one thousand agricultural farms that applied for agricultural subsidy. Every co-operation area comprises an average five municipalities. One municipality in every co-operation area is responsible of management of rural co-operation. About five public officers or staff members are employed in co-operation area.

Surveys were sent to 309 people and 130 responded the survey. The response rate was 42.1 percent. The results provided information on agricultural management personnel of the age distribution, retirement, job descriptions and tasks. Rural Developers Association's conspicuousness was revealed and they recommended themselves to disseminate among the staff.

In Rural Administration, the average age of personnel is 47-50 years and the sector is dominated by women. The workload has increased by 49%, and the job description had changed for 94% of the respondents.

Language  
Finnish

Pages 36  
Appendices 2  
Pages of Appendices 5

Key words

co-operation areas, countryside, officials, age structure

Nimiö	
Tiivistelmä	
Abstract	
Sisällys	
1 Johdanto .....	6
1.1 Taustaa .....	6
1.2 Toimeksiantaja .....	7
2 Suomen maaseutuhallinto .....	8
2.1 Maaseutuhallinnon rakenne .....	8
2.2 Keskeiset käsitteet .....	8
2.3 Maaseutuhallinnon uudistus .....	10
2.4 Hyvä hallinto .....	11
2.5 Maaseututoimistojen tehtävät .....	12
2.6 Maaseututoimistojen henkilöstö .....	13
2.7 Viranhaltija .....	14
2.8 Virkasuhteen ja työsopimussuhteen väliset keskeiset erot .....	14
2.9 Virkavastuu .....	15
2.10 Maaseutuelinkeinoviranomaisten tehtävät .....	15
3 Tutkimuksen tavoitteet .....	17
4 Tutkimusaineisto .....	18
4.1 Tutkimuksen taustaa .....	18
4.2 Tutkimuksen lähtökohdat .....	18
4.3 Menetelmälliset valinnat .....	18
4.4 Aineiston keruu ja käsittely .....	19
5 Tutkimustulokset .....	20
5.1 Ikä .....	20
5.2 Sukupuoli .....	20
5.3 Kokoaikaisena ja osa-aikaisena työskentely .....	21
5.4 Työpaikan vaihtoa suunnittelevat .....	22
5.5 Eläkkeelle siirtyminen .....	23
5.6 ELY- alueet työntekijöittäin .....	25
5.7 Kokemukset yhteistoiminta-alueiden muodostumisesta .....	26
5.8 Työmäärän muuttuminen yhteistoiminta-alueiden tulon jälkeen .....	28
5.9 Työnkuvan muuttuminen .....	29
5.10 Oletko viranomainen vai toimihenkilö? .....	30
5.11 Maaseudun Kehittäjät ry:n jäsenyys .....	30
5.12 Maaseudun Kehittäjät ry:n toiminnan toiveita ei jäseniltä .....	31
5.13 Maaseudun Kehittäjät ry:n toiminnan ja kehittämisen toiveita .....	31
5.14 Terveisiä Maaseudun Kehittäjille .....	31
5.15 YTA- alueen vastuuhenkilö .....	32
5.16 Arviot työmäärän muuttumisesta yhteistoiminta-alueilla vuoteen 2020 mennessä .....	32
5.17 Jaoston perustamisesta kiinnostunut .....	33
6 Pohdinta .....	35
Lähteet .....	36

## Liitteet

- Liite 1. Saate kirje  
Liite 2. Kyselylomake

## Kuvat, kuviot ja taulukot

- Kuvio 1. Vastaajien ikä  
Kuvio 2. Vastaajien sukupuoli  
Kuvio 3. Kokoaikainen vai osa-aikainen  
Kuvio 4. Osa-aikaisen prosenttiosuus  
Kuvio 5. Suunnitteleeko työpaikan vaihtoa  
Kuvio 6. Minä vuonna suunnittelee työpaikan vaihtoa  
Kuvio 7. Minä vuonna eläkeikä täyttyy  
Kuvio 8. Eläkkeelle jääminen eläkeiässä/ennen/jälkeen  
Kuvio 9. Aiotko jäädä osa-aika eläkkeelle  
Kuvio 10. Jos aiot jäädä osa-aika eläkkeelle, niin milloin  
Kuvio 11. Jos aiot jäädä osa-aika eläkkeelle, niin millä prosentilla  
Kuvio 12. Työskentelyalue  
Kuvio 13. Koetko YTA- alueiden muodostumiset positiivisena  
Kuvio 14. Onko työmääräsi muuttunut YTA- alueen muodostumisen jälkeen  
Kuvio 15. Onko työnkuvasi muuttunut YTA- alueen muodostumisen jälkeen  
Kuvio 16. Oletko viranomainen vai toimihenkilö  
Kuvio 17. Oletko Maaseudun Kehittäjät ry:n jäsen  
Kuvio 18. Yta -alueen vastuhenkilö  
Kuvio 19. Työmäärän väheneminen vuoteen 2020 mennessä  
Kuvio 20. Jaoston perustaminen

# 1 Johdanto

## 1.1 Taustaa

Opinnäytetyön tarkoituksena on selvittää maaseutuhallinnon yhteistoiminta-alueiden henkilöstön ikärakenne, eläköityminen, työnkuvien muuttuminen ja tehtävien muuttuminen. Miten henkilöstö on kokenut yhteistoiminta-alueiden muodostumiset? Tarkoituksena on myös selvittää miten hyvin henkilöstö tuntee Maaseudun Kehittäjät ry:n toimintaa.

Vuoteen 2013 asti maaseutuhallinnon hoiti kuntien maaseututoimistot itsenäisesti. Maaseutuvirasto päätti, että 1.1.2013 alkaen maaseututoimistojen pitää muodostaa yhteistoiminta-alueet, joissa on oltava vähintään 800 maatilaa. Yhteisen johdon alaisuudessa on oltava vähintään 5 viranhaltijaa tai toimihenkilöä. Näistä yhden tulee päätoimisesti johtaa yhteistoiminta-alueita

Komission tarkastushavainnot olivat syynä tähän uudistukseen. Suomen maaseutuhallinto ei täyttänyt EU-komission maksajavirastovaatimuksia. Jokainen maaseutuhallinnon yhteistoiminta-alue teki maksajavirastosopimuksen Maaseutuviraston kanssa. Suomessa maksajavirastona toimii Maaseutuvirasto. Laki maaseutuhallinnon järjestämisestä tuli voimaan 1.4.2010. Suomessa on 61 yhteistoiminta-alueita, ja arvioitu henkilömäärä oli tuolloin 414,6. (Maaseutuhallinnon yhteistoiminta-alueet 2013.)

Yhteistoiminta-alueella toimii yksi kunta isäntäkuntana, jota johtaa maaseutujohdaja/maaseutupäällikkö. Yhteistoiminta-alueiden perustaminen ei poistanut kuntien velvoitetta järjestää maaseutuhallinto.

Yhteistoiminta-alueiden perustamisen jälkeen työtehtävät muuttuivat monella ja sähköisen asiointiympäristön kehittyessä suorittavan työn määrä vähenee mikä aiheuttaa paineita henkilöstömäärän vähenemiseen. Haluttiin tietää onko irtisanomisille paineita tulevaisuudessa vai poistuuko henkilöstöä tarpeeksi luonnollisen poistuman kautta. Haluttiin tietää henkilöstön ikärakenne.

## 1.2 Toimeksiantaja

Opinnäytetyön toimeksiantajana toimii Maaseudun Kehittäjät ry. Sen puheenjohtaja on Joensuun seudun maaseutupalveluiden maaseutujohtaja Pertti Iivainen, joka antoi aiheen työhön. Maaseudun Kehittäjät ry on perustettu 1974 ja yhdistyksen nimenä oli silloin Kuntien maataloussihteeri ry. Yhdistys perustettiin ajamaan maataloushallinnossa työskentelevien henkilöiden taloudellisia ym. asioita. Jäsenkunta on laajentunut nimenmuutoksen jälkeen käsittämään myös maaseutuhankkeissa työskenteleviä, Leader-yhdistyksissä toimivia sekä loma-hallinnon henkilöstöä. Yhdistys on jäsenenä JYTY ry:ssä. (Maaseudun Kehittäjät ry. 2014.)

Yhdistys ei ole pelkkä ammattiyhdistys, vaan se toimii myös maaseudun kehittäjänä. Yhdistys pitää yhteyttä säännöllisesti eri yhteistyötahoihin. Tärkeimmät yhteistyötahot ovat maa- ja metsätalousministeriö (MMM) sekä Maaseutuvirasto (Mavi). Yhdistyksen jäseniä on ollut ja on tällä hetkellä jäsenenä maa- ja metsätalousministeriön hyvän hallintotavan työryhmässä sekä sen jatkoryhmässä, maaseutuverkoston ohjausryhmässä, maatilarekisterin kehittämistyöryhmässä, erilaisissa selvitystyöryhmissä sekä Opetushallituksen erityisammattitutkinnon tutkintotoimikunnassa. (Maaseudun Kehittäjät ry 2014.)

## 2 Suomen maaseutuhallinto

### 2.1 Maaseutuhallinnon rakenne

Maatalouden tukihallinto on Suomessa neliportainen. Tämä on poikkeuksellista, koska useimmissa vertailukelpoisissa maissa hallinnon organisaatioita on kaksi, enintään kolme. Maaseutuhallinnon organisaatiot ovat: Maa- ja metsätalousministeriö (MMM), Maaseutuvirasto (Mavi), Elinkeino-, liikenne- ja ympäristökeskukset (ELY-keskukset) ja kunnat. (Lintala 2010; Valtiontaloudentarkastusvirasto 2013, 9.)

### 2.2 Keskeiset käsitteet

Maa- ja metsätalousministeriö (MMM) on EU-lainsäädännön keskeinen vastuutaho Suomessa. Se suorittaa myös strategista ohjausta sen toimialoilla. Maa- ja metsätalousministeriö delegoi osan hallintoviranomaistehtävistä Maaseutuvirastolle, ELY-keskuksille, toimintaryhmille ja kunnille sekä toimii hallintoviranomaisena. (Valtiovarainministeriö 2013b; Ohjelmakauden 2014–2020 hallintomalli maaseutuviraston työryhmän esitys 2012, 13.)

Maaseutuvirasto toimii maksajavirastona, vastaa viljelijätukien, maaseudun yritys- ja hanketukien sekä maaseuturahastojen varojen käytöstä. Se vastaa myös kansallisten tukien käytöstä. Maaseutuviraston tehtävät ovat sekä valtakunnallisia että kansainvälisiä. Sen yhteistyötahot maksajavirastona toimimisen kautta ovat muiden EU maiden maksajavirastot ja Euroopan komissio.

Elinkeino-, liikenne- ja ympäristökeskusten (ELY-keskukset) keskeisimmät tehtävät maaseutuhallinnossa ovat maaseudun kehittäminen, rahoitus ja valvontatyö. ELY-keskukset hoitavat valtionhallinnon alueellisia toimeenpano- ja kehittämistehtäviä. (Valtiovarainministeriö 2013a; 2013b.) Kunnat vastaavat alueillaan maaseutuhallinnon järjestämisestä niin, että maaseutuhallinnon tehtävät



tulevat hoidetuiksi Euroopan unionin ja kansallisen lainsäädännön kannalta asianmukaisella tavalla. (Laki maaseutuhallinnon järjestämisestä kunnissa 2010 2 §.)

Kunnat vastaavat alueillaan maaseutuhallinnon järjestämisestä niin, että maaseutuhallinnon tehtävät tulevat hoidetuiksi Euroopan unionin ja kansallisen lainsäädännön kannalta asianmukaisella tavalla.

**Elinkeino-, liikenne- ja ympäristökeskukset (ELY- keskukset)** hoitavat valtiotason alueellisia toimeenpano- ja kehittämistehtäviä. Ne edistävät hyvän elinympäristön ja yhdyskuntarakenteen kehittymistä ja tukevat kansalaisten hyvinvointia ja elinkeinoelämän kilpailukykyä maakunnissa. ELY-keskusten toimintaa ohjaavat työ- ja elinkeinoministeriön lisäksi sisäasiainministeriö, opeusministeriö, maa- ja metsätalousministeriö, ympäristöministeriö, liikenne- ja viestintäministeriö sekä Liikennevirasto. ELY-keskukset toteuttavat myös maaseutuviraston, Eviran ja Maahanmuuttoviraston tavoitteita. ELY-keskuksille kuuluvat mm. maaseudun kehittäminen, maatalous- ja kala-asiat. (Työ- ja elinkeinoministeriö 2014.)

**Maaseutuelinkeinoviranomaiselle** on lainsäädännössä määrätty tietty maataloushallinnon tehtävä. Viranomaisena voivat kunnan päätöksellä toimia esimerkiksi maaseutusihteerit, maataloussihteerit, maaseutuasiamiehet, toimistosihteerit, maaseutupäälliköt sekä maaseutujohtajat. Maaseutuhallinnossa viranhaltija tekee hallinto- ja maksajaviranomaispäätöksiä sekä takaisinperintä päätöksiä.

Maaseutuelinkeinoviranomaiset hoitavat pääasiassa kuntien maatalojen viljelijätukien hallinnointia ja asiakaspalvelua, maatalojen yritysneuvontaa sekä maaseudun kehittämistä. Agrologit toimivat usein maaseutuelinkeinoviranomaisina.

**Maaseutuvirasto** vastaa Euroopan unionin (EU) maataloustuki- ja maaseuturahaston varojen käytöstä Suomessa. Mavi toimii myös maksajavirastona Suo-

messa maataloustuille, maaseudun rahoitus- ja kehittämistuille sekä markkina-  
tuille. (Maaseutuvirasto 2014.)

**Toimihenkilö** toimii hakemusten tallentajana, tarkastajana sekä päätöksenteon  
avustavissa töissä.

### **2.3 Maaseutuhallinnon uudistus**

Valtiosihteeri Jouni Lindin johtama työryhmä aloitti maaseutuhallintouudistuksen  
valmistelun vuonna 2008. Työryhmän selvitystyön tuloksena valmistui laki maa-  
seutuhallinnon järjestämisestä kunnissa 1.4.2010. Uudistusta on koordinoanut  
Maaseutuvirasto. Uudistuksen syynä oli EU-tarkastuksissa tehdyt havainnot,  
joiden mukaan Suomen maaseutuhallinto ei täyttänyt EU-komission maksajavi-  
rastovaatimuksia. (Maaseutuhallinnon yhteistoiminta-alueet ovat aloittaneet  
toimintansa 2013.)

EU:n lainsäädäntö edellyttää, että kun maksajavirastotehtäviä siirretään muun  
kuin jäsenvaltion maksajaviraston tehtäväksi, siitä on tehtävä maksajavirasto-  
sopimus. Suomen maksajavirastona toimii Maaseutuvirasto. (Maaseutuhallin-  
non yhteistoiminta-alueet ovat aloittaneet toimintansa 2013.)

Maaseutuhallinnon yhteistoiminta-alueet aloittivat toimintansa 1.1.2013 aikatau-  
lun mukaisesti. Yhteistoiminta-alueita oli 61. Yhteistoiminta-alueen koko vaihte-  
lee alueesta riippuen, mutta keskimäärin yhteistoiminta-alueella on noin tuhat  
maatilaa. (Maaseutuhallinnon yhteistoiminta-alueet ovat aloittaneet toimintansa  
2013.)

Maaseutuhallintoa uudistettiin kunnissa EU-tarkastuksissa tehtyjen havaintojen  
perusteella, joiden mukaan Suomen maaseutuhallinto ei täyttänyt EU-komission  
maksajavirastovaatimuksia. EU-lainsäädäntö edellyttää, että on tehtävä mak-  
sajavirastosopimus, jos maksajavirastotehtäviä siirretään muun kuin jäsenvaltion

maksajaviraston tehtäväksi. Laki maaseutuhallinnon järjestämisestä kunnissa tuli voimaan 1.4.2010. Suomessa maksajavirastona toimii Maaseutuvirasto (Mavi). (Maaseutuhallinnon yhteistoiminta-alueet ovat aloittaneet toimintansa 2013.)

Kuntia veloitettiin perustamaan yhteistoiminta-alueita muiden kuntien kanssa. Yhteistoiminta-alueiden tuli aloittaa toimintansa viimeistään 1.1.2013. Hallintoyksikössä tuli olla vähintään 800 maatilaa, jotka hakivat tukia. Tila lukumäärään saattoi saada poikkeusluvan pitkien etäisyyksien tai kielellisten oikeuksien turvaamiseksi tai vakiintuneiden palvelukokonaisuuksien perusteella. Poikkeuslupaa piti hakea maa- ja metsätalousministeriöltä, joka antoi ennakkotiedon poikkeusmahdollisuudesta. (Mavi 2009; Suomen kuntaliitto 2014.)

Yhteistoiminta-alueella tulee toimia vähintään viisi eri henkilöä, joista yksi päätoiminen johtaja. Yhteistoiminta-alueiden perustamisen myötä tuli voimaan eriyttäminen, siksi tarvitaan viisi eri henkilöä yhtä hakemusta kohden. Hakemuksen käsittelyyn osallistuu tallentaja, joka tallentaa hakemuksen tiedot. Tarkastaja, joka tarkastaa hakemuksen tiedot. Sitoumuskäsittelijä (hallintoviranomainen), joka tekee sitoumuspäätökset. Maksajaviranomainen, joka tekee maksupäätökset ja takaisinperintäviranomainen, joka suorittaa takaisinperintä päätökset. Maaseutuhallinnon tehtävissä käytetään julkista valtaa. Kuntalaki edellyttää, että ”tehtävä, jossa käytetään julkista valtaa hoidetaan virkasuhteessa”. Tämä tarkoittaa, että hallinto-, maksaja- ja takaisinperintäviranomaisena voi toimia vain henkilö, joka on virkasuhteessa. (Kuntalaki 1995; Mavi 2009.)

## **2.4 Hyvä hallinto**

Koska julkishallinnon toiminta vaikuttaa jokaisen elämään monin eri tavoin, on tärkeää varmistaa, että viranomaiset toimivat laillisesti ja asianmukaisesti samoin kuin se, että yksilön oikeudet toteutuvat. Julkishallintoon kohdistuu myös uudenlaisia laadullis-sisällöllisiä odotuksia. Ihmisille ei riitä enää pelkästään lainmukainen hallintotoiminta tai hyvinvointivaltiollisten etujen ja palvelujen

saaminen. Viranomaisilta vaaditaan myös laadullisesti enemmän ja parempaa palvelua. (Oikeus hyvään hallintoon 2011,1.)

Menettelyä määrittävät perusoikeudet ulottuvat myös hallintoviranomaisten toimintaan ja hallintoasian käsittelyyn. Jokaisella on oikeus saada asiansa käsiteltyksi ilman aiheetonta viivytystä ja asianmukaisesti. Jokaisella on oikeus tulla kuulluksi ja saada perusteltu päätös sekä hakea muutosta päätökseen. Myös muut hyvän hallinnon takeet turvataan lailla. (Oikeus hyvään hallintoon 2011, 2.)

Hallintolaki määrittelee laadulliset perusteet hyvälle viranomaistoiminnalle ja asettaa samalla viranomaisille menettelyllisiä velvollisuuksia. Se määrittelee myös hallinnossa asioivan menettelyllisiä oikeuksia. Hyvän hallinnon perusteita on noudatettava kaikessa viranomaisten toiminnassa. (Oikeus hyvään hallintoon 2011, 28.)

Kuntien maaseutuhallinnossa toimivien viranhaltijoiden työhön vaikuttavat monet lait ja asetukset, kuten laki viranomaisten toiminnan julkisuudesta ja hallintolaki. Hyvän hallinnon perusteita määritellään hallintolain toisessa luvussa. Näihin kuuluvat oikeusperiaatteet, tasapuolisuus, puolueettomuus, asianmukainen palvelu, neuvonta toimivallan rajoissa, hyvä kielenkäyttö ja yhteistyön edistäminen. Viranhaltija, joka käsittelee tukihakemuksia, ei voi avustaa hakemusten täyttämässä. Hänen pitää kuitenkin antaa yleistä tiedotusta ja koulutusta. Hän ei saa antaa hakusuosituksia tai tehdä hakemusten optimointia. Hänen täytyy kuitenkin selvittää hakijalle eri vaihtoehdot. (Hallintolaki 2003 2 §, 6–10 §; Laki kunnallisesta viranhaltijasta 2003, 2 §; Laki viranomaisen toiminnan julkisuudesta 1999, 2 §; Mavi 2014a, 20.)

## **2.5 Maaseututoimistojen tehtävät**

Kunta vastaa alueellaan maaseutuhallinnon järjestämisestä siten, että ne tulevat hoidetuiksi Euroopan unionin ja kansallisen lainsäädännön kannalta asianmukaisella tavalla. (Laki maaseutuhallinnon järjestämisestä kunnissa 2010.)

Viranomaisena toimivat henkilöt hoitavat tehtävät, joihin sisältyy päätöksen teko. Maksatus-, sitoumus-, takaisinperintä- ja tukioikeuspäätökset tekee viranhaltija. Viranomaistehtäviin kuuluvat myös hukkakaura-, satovahinko-, riista- ja pe-  
tovahinkojen arvioinnit.

Toimihenkilö voi toimia hakemusten tallentajana, tarkastajana ja päätösten valmistelijana sekä Eviran eläinrekisterin tallentajana.

## **2.6 Maaseututoimistojen henkilöstö**

Ennen yhteistoiminta-alueiden muodostamista tukihakemuksella piti olla tallentaja, tarkastaja ja sitoumuspäätöksen tekijä. Jokainen maaseututoimisto järjesti itsenäisesti tehtävät. Yhdistymisen jälkeen tuli eriyttäminen voimaan ja yhtä tukihakemusta kohti toimii 5 viranhaltijaa/toimihenkilöä; tallentaja, tarkastaja, maksatuspäätöksen tekijä, sitoumuspäätöksen tekijä sekä takaisinperintäpäätöksen tekijä. Maksatus-, sitoumus- ja takaisinperintäpäätöksen tekijän tulee olla viranhaltija.

Käytännössä joka toimistossa ei ole viittä henkilöä töissä, varsinkaan harvemmin asutuilla alueilla. Kaikki työntekijät eivät ole myöskään viranhaltijoita. Joten töitä tehdään ristiin yhteistoiminta-alueen eri kuntien kanssa. Kunnissa, joissa ei ole niin paljon maatiloja, että henkilökunnalla olisi kokoaikaisesti töitä maaseutuhallinnon parissa, he toimivat kunnan muissa tehtävissä.

Maaseudulla eriyttäminen on hankalampaa toimistojen pitkien välimatkojen takia. Papereita ei tarvitse tosin paljon siirrellä, koska vuoden 2013 alusta tuli sähköinen arkisto tiloille, jotka palauttivat hakemuksensa sähköisesti. Vuoden 2014 alusta sähköinen arkisto koskee kaikkia maatiloja. Maatilan tuodessa hakemuksensa paperisena se skannataan sähköiseen arkistoon. Näin esimerkiksi tallennuksen tarkastaja voi tarkastaa hakemuksen muualla, kuin missä paperit sijaitsevat fyysisesti.

## 2.7 Viranhaltija

Viranomaisena toimivat henkilöt hoitavat tehtävät, joihin sisältyy päätöksen teko. Maksatus-, sitoumus-, takaisinperintä- ja tukioikeuspäätökset tekee viranhaltija. Viranomaistehtäviin kuuluvat myös hukkakaura-, satovahinko-, riista- ja pe-  
tovahinkojen arvioinnit. (Kuntalaki 1995.)

Viranomainen toimii tehtävässään virkavastuulla. Virkasuhteella tarkoitetaan julkisoikeudellista palvelusuhdetta, jossa kunta on työnantajana. Henkilö otetaan virkasuhteeseen kuntalain 365/1995 44 §:n tarkoitetuissa tapauksissa. (Laki kunnallisesta viranhaltijasta 304/2003 2 §.)

## 2.8 Virkasuhteen ja työsopimussuhteen väliset keskeiset erot

1. Julkisen vallan käyttö on erityisen tiukasti säänneltyä. Julkista valtaa voi pääsäännön mukaan käyttää niin valtion- kuin kunnallishallinnossa vain viranomaisiksi organisoidut toimielimet.
2. Virkasuhteeseen liittyy oikeudellinen virkavastuu, joka ei ole riippuvainen tehtävien tosiasiallisesta luonteesta.
3. Virkasuhteen sisältöä on rajoitettu lainsäädännöllä. Tämä käy selvimmin ilmi virkaehtosopimusjärjestelmän mukaisista rajauksista.
4. Virkamieheltä vaaditaan objektiivista ja puolueetonta suhtautumista käsiteltäviin asioihin. Virkamies on työntekijää riippumattomammassa asemassa suhteessa työnantajaan.
5. Virat perustetaan ja lakkautetaan erityisessä lainsäädännön osoittamassa järjestyksessä.
6. Kunnallishallinnossa virkasuhde syntyy valitsemalla viranhaltija virkavastuulla. Virkasuhde syntyy siis yksipuolisella toimella. Työsopimussuhteen perustana on työntekijän ja työnantajan välinen sopimus.
7. Virkamiesten palvelusuhteen jatkuvuus on turvattu eräissä suhteissa paremmin kuin työntekijöiden.
8. Julkiset virat eivät ole minkään poliittisen puolueen tai muun ryhmän yksinoikeus. Lainsäädäntö pyrkii takaamaan kaikille yhtäläiset mahdollisuudet.

det päästä julkiseen virkaan. (Viljelijätukihakemusten ja eräiden ELY-keskuksiin toimitettavien tukihakemusten käsittelyn hallinnolliset ohjeet 591/55/2013.)

## 2.9 Virkavastuu

Suomen perustuslaki (731/1999 118 §) sanoo virkavastuusta seuraavaa:

*Virkamies vastaa virkatoimiensa lainmukaisuudesta. Hän on myös vastuussa sellaisesta monijäsenen toimielimen päätöksestä, jota hän on toimielimen jäsenenä kannattanut.*

*Esittelijä on vastuussa siitä, mitä hänen esittelystään on päätetty, jollei hän ole jättänyt päätökseen eriävää mielipidettään.*

*Jokaisella, joka on kärsinyt oikeudenloukkauksen tai vahinkoa virkamiehen tai muun julkista tehtävää hoitavan henkilön lainvastaisen toimenpiteen tai laiminlyönnin vuoksi, on oikeus vaatia tämän tuomitsemista rangaistukseen sekä vahingonkorvausta julkisyhteisöltä taikka virkamieheltä tai muulta julkista tehtävää hoitavalta sen mukaan kuin lailla tarkemmin säädetään. Tässä tarkoitettua syyte-oikeutta ei kuitenkaan ole, jos syyte on perustuslain mukaan käsiteltävä valtakunnanoikeudessa,*

Toimihenkilö voi toimia hakemusten tallentajana, tarkastajana ja päätösten valmistelijana sekä Eviran eläinrekisterin tallentajana.

## 2.10 Maaseutuelinkeinoviranomaisten tehtävät

Maaseutuelinkeinoviranomainen hoitaa tukihallinto- ja viranomaistehtäviä sekä maaseutuelinkeinojen ja kylien kehittämistehtäviä. Maaseututoimistoissa työskentelevät ottavat vastaan ja käsittelevät tukihakemuksia sekä maksavat EU- ja kansallisia tukia. Maaseutuelinkeinoviranomaiset tekevät myös hukkakauratarkastuksia ja tekevät arviointikäyntejä peto-, sato- ja tulvavahingoissa. (Joensuu seudun maaseutupalvelut 2013.)

Maaseutuelinkeinoviranomaiset kehittävät neuvonnan ja hanketoiminnan kautta maatilatalouden pienyritystoimintaa sekä edistävät maatalouden investointeja.

Lisäksi he osallistuvat hanketoimintaa koordinointiin ja ohjaukseen sekä edistävät kylätoimintaa. (Joensuun seudun maaseutupalvelut 2013.)



### 3 Tutkimuksen tavoitteet

Opinnäytetyön tarkoituksena on selvittää maaseutuhallinnon yhteistoiminta-alueiden nykyisen henkilöstön ikärakenne, eläköityminen, työnkuvien muuttuminen ja tehtävien lisääntyminen ja vähentyminen. Henkilöstön kokemukset yhteistoiminta-alueiden muodostumisista. Tarkoituksena on myös selvittää, miten hyvin henkilöstö tuntee Maaseudun Kehittäjät ry:n toimintaa.

Haluttiin tietää, minkä ikäistä yhteistoiminta-alueiden henkilöstö on. Sen lisäksi haluttiin tietää, paljonko henkilöstöä jää eläkkeelle vuoteen 2020 mennessä. Yhteistoiminta-alueiden perustamisen myötä on monen viranhaltijan ja toimihenkilön toimenkuva muuttunut, ja työtehtävät ovat myös voineet joko lisääntyä, vähentyä tai pysyä samana kuin ennen yhdistymistä. Haluttiin tietää työtehtävien- ja työnkuvien muuttuminen yhdistymisien jälkeen. Tuleeko paineita vähentää henkilöstöä vai väheneekö henkilöstö luonnollisesti.

## **4 Tutkimusaineisto**

### **4.1 Tutkimuksen taustaa**

Opinnäytetyön taustatietona ovat maaseutuhallinnon muutokset. Yhteistoiminta-alueiden muodostumisen myötä ovat henkilöstön työtehtävät ja -tavat muuttuneet. Yhdistymisen jälkeen on ollut enemmän tiimi työskentelyä. Tilastotietona kerrotaan kyselystä saatuja tietoja. Tutkimus käsittelee yhteistoiminta-alueiden henkilöstön vastauksista saatuja tietoja.

### **4.2 Tutkimuksen lähtökohdat**

Tutkimuksen lähtökohdana oli saada selville yhteistoiminta-alueiden henkilöstön ikä ensisijaisesti. Kyselylomaketta muokattiin yhdessä toimeksiantajan kanssa. Kyselystä pyrittiin tekemään mahdollisimman yksiselitteinen ja vastausvaihtoehtoja pyrittiin tekemään mahdollisimman selkeitä. Joensuun seudun maaseutupalveluiden työntekijät lukivat myös kyselylomakkeen ja ehdottivat parannuksia. Lomakkeessa kysyttiin ikä- ja eläköitymisasioita sekä kuinka tunnettu Maaseudun Kehittäjät ry on henkilöstön keskuudessa sekä onko yhteistoiminta-alueiden johtajilla intressiä perustaa oma jaosto.

### **4.3 Menetelmälliset valinnat**

Koska opinnäytetyön tarkoituksena on kartoittaa yhteistoiminta-alueiden henkilöstön ikärakennetta, eläköitymisikää sekä Maaseudun Kehittäjät ry:n tunnettuutta henkilöstön keskuudessa, valittiin kvantitatiivinen (määrällinen) tutkimusmenetelmä. Tutkimuksen tulokseen eivät vaikuta opinnäytetyön tekijän mielipiteet eivätkä asenteet, jolloin tulos on objektiivinen. Tietoa käsitellään numeroin (Vilkkä 2007,13 - 14).

Tutkimustyyppiä valikoitui survey-tutkimus. Survey-tutkimuksessa kerätään tietoa joukolta ihmisiä standardoidussa muodossa. Survey-tutkimuksen tyypillisiä

piirteitä ovat: tietyistä ihmisjoukosta poimitaan otos; aineiston keruu, jokaiselta yksilöltä aineisto strukturoidussa muodossa, tavallisesti käytetään kyselylomaketta tai strukturoitua haastattelua. Ilmiötä pyritään kuvailemaan, selittämään ja vertailemaan kerätyn aineiston avulla. (Hirsijärvi, Remes & Sajavaara 2013, 134.)

Kyselyn kysymyksistä pääosa on niin sanottuja strukturoituja kysymyksiä eli niissä on annettu vaihtoehdot valmiiksi. Vastausten tiedot siirrettiin Excel ohjelmaan, jonka jälkeen ne analysoitiin ja käsiteltiin suorina jakaumina. Vapaat kysymykset ja kommentit käsiteltiin erikseen käsin.

#### **4.4 Aineiston keruu ja käsittely**

Tutkimus tehtiin Google Drive-kyselyllä. Kysely lähetettiin yhteistoiminta-alueiden viranhaltijoille ja toimihenkilöille. Alueena oli koko Suomi ja yhteystiedot löytyivät internetistä. Kyselyn sai 338 henkilöä, joista 29 henkilön oma sähköposti ei ottanut vastaan kyselyä eli kyselyn sai 309 henkilöä, joista 131 vastasi. Vastausprosentti oli 42,4. Vastausprosenttia voidaan pitää erittäin hyvänä.

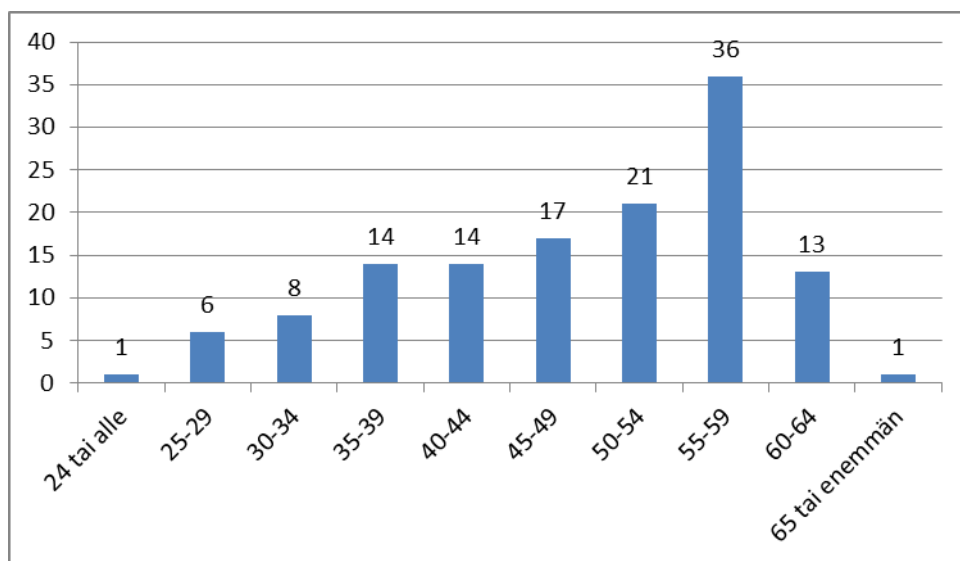
Kyselyn mukana lähetettiin myös saate (liite 1) ja kyselylomake (liite 2). Kysely lähetettiin huhtikuun alussa. Vastausaikaa annettiin 17.4. saakka.

Tilastotieteen kannalta 20–30 prosentin vastausprosentit, jos perusjoukko on pieni, ovat riittämättömiä antamaan luotettavaa tietoa. Jonkinlaisena nyrkkisääntönä voidaan pitää vähintään sataa (100) havaintoa määrällisen tutkimuksen havaintoyksiköiden riittävästä määrästä. (Kananen 2010, 102.)

## 5 Tutkimustulokset

### 5.1 Ikä

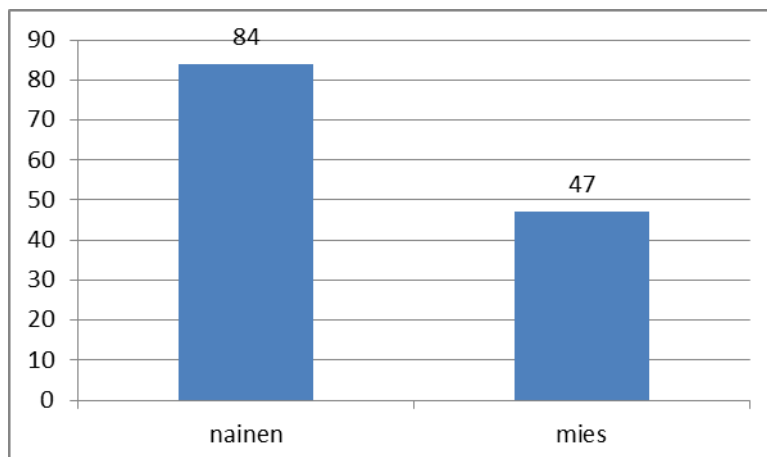
Vastaajia oli yhteensä 131. Maaseututoimistojen henkilöstöstä 79 prosenttia on yli neljäkymmentä vuotta. Työntekijöitä on eniten ikähaarukassa 55 - 59 vuotta (kuvio 1). Henkilöstön keski-ikä oli 47- 50 vuotta.



Kuvio 1. Vastaajien ikä (N=131)

### 5.2 Sukupuoli

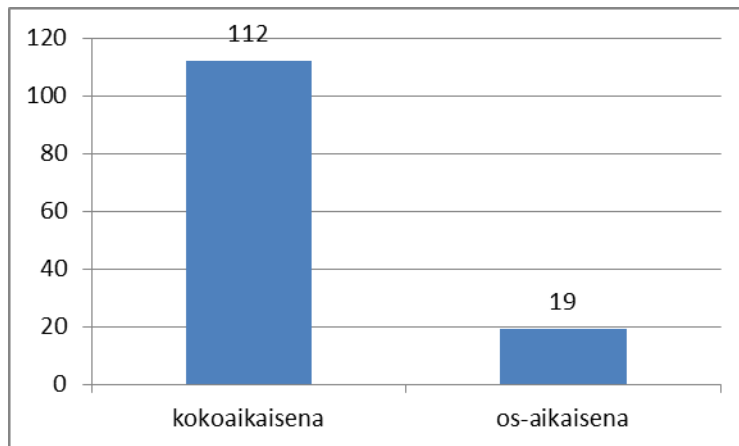
Vastaajista on 64 prosenttia naisia ja miehiä 36 prosenttia (kuvio 2).



Kuvio 2. Vastaajien sukupuoli (N=131)

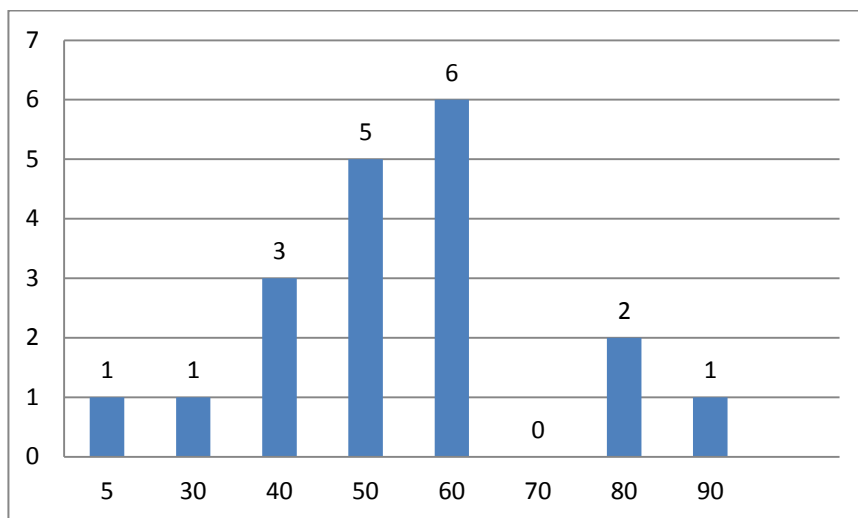
### 5.3 Kokoaikaisena ja osa-aikaisena työskentely

Vastanneista maaseutuhallinnossa työskentelee kokoaikaisena 112 henkilöä 85,5 % ja osa-aikaisena 19 henkilöä 14,5 % (kuvio 3).



Kuvio 3. Kokoaikainen vai osa-aikainen (N=131)

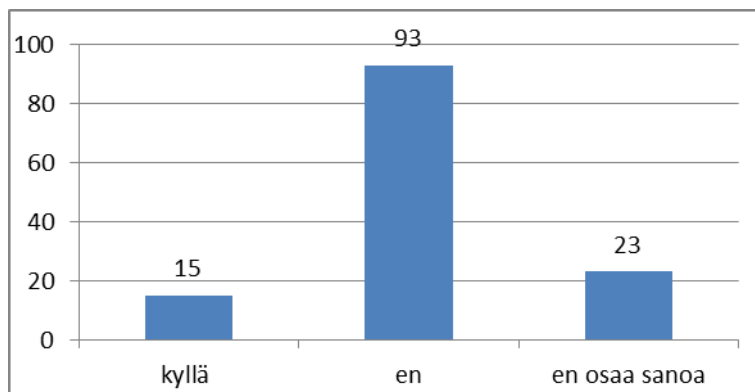
Maaseutuhallinnossa osa-aikaisena työskentelevät (kuvio 4). Kunnissa, joissa ei ole kokoaikaista työtä kaikille maaseutuhallinnossa, henkilöstö työskentelee kunnan muissa organisaatioissa.



Kuvio 4. Osa-aikaisen prosentti osuus (=131)

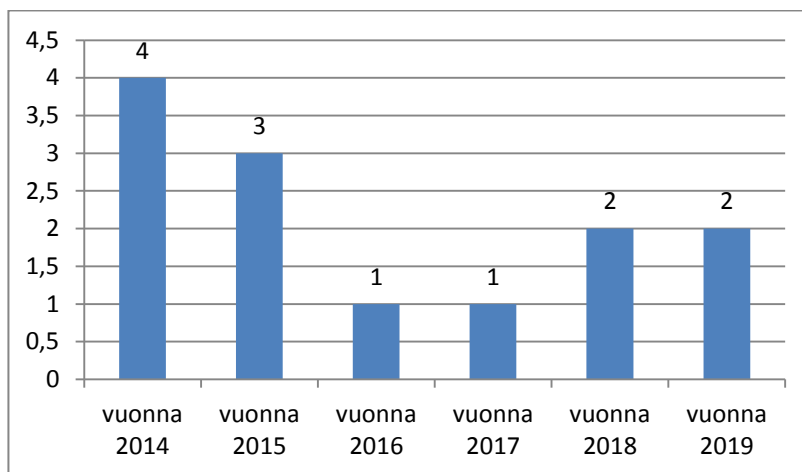
#### 5.4 Työpaikan vaihtoa suunnittelevat

Työpaikan vaihtoa lähimmän viiden vuoden aikana suunnittelee 15, työpaikan vaihtoa ei suunnittele 93 ja 23 ei osannut sanoa (kuvio 5).



Kuvio 5. Työpaikan vaihtoa suunnittelee (N=131)

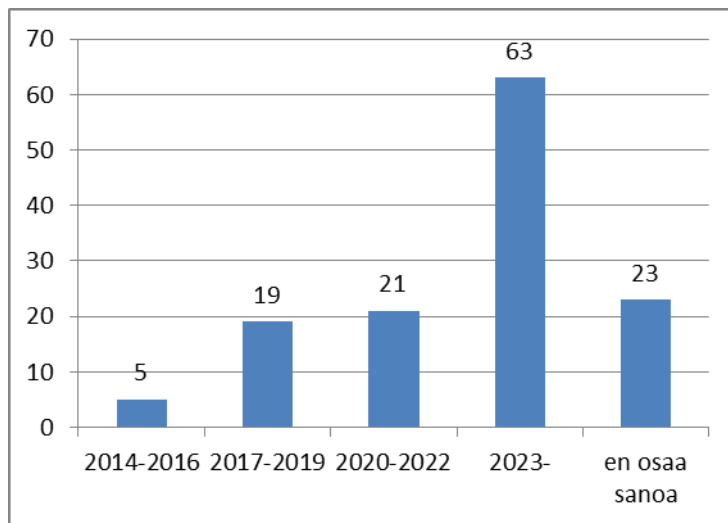
Työpaikan vaihtoa suunnitelleista 15 henkilöstä 13 vastasi milloin aikoo vaihtaa työpaikkaa (kuvio 6).



Kuvio 6. Työpaikan vaihdon ajankohta (N=131)

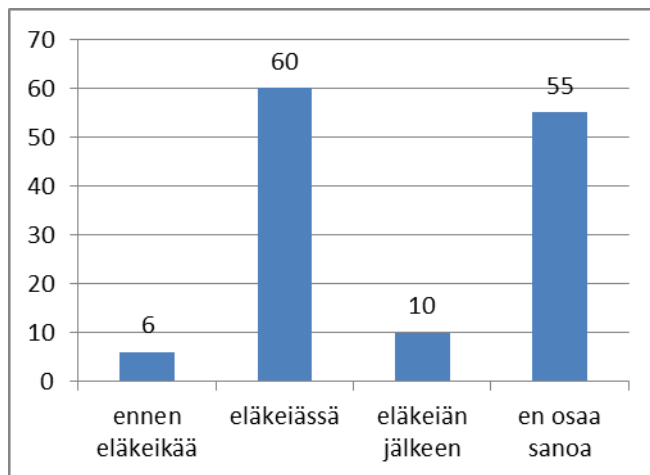
## 5.5 Eläkkeelle siirtyminen

Eläkeikä täyttyy 63 eli 48,1 %:lla työntekijöistä vuonna 2023 tai sen jälkeen. Vuosina 2020 -2022 täyttyy eläkeikä 21 työntekijältä eli 16 %:lla, 2017 - 2019 täyttyy eläkeikä 19 työntekijöiltä eli 14,5 %:lla, vuosina 2014 - 2016 5 työntekijältä eli 3,8:lla täyttyy eläkeikä. 23 ei osannut sanoa milloin eläkeikä täyttyy (kuvio 7). Vuoteen 2020 mennessä täyttyy eläke-ikä 34,3 %:lla.



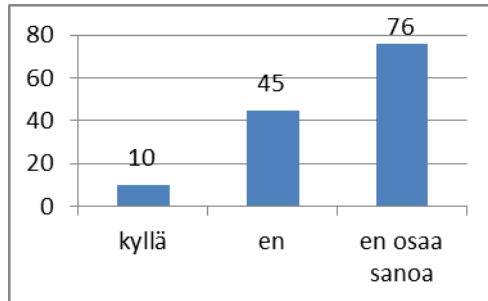
Kuvio 7. Eläkeiän täyttymisen ajankohta (N=131)

Eläkkeelle aikoo jäädä ennen eläkeikää 4,6 % eli 6 työntekijää, eläkeiässä 45,8 % eli 60 työntekijää, eläkeiän jälkeen 7,6 % eli 10 työntekijää. 55 työntekijää eli 42 % ei osannut sanoa milloin jää eläkkeelle (kuvio 8).



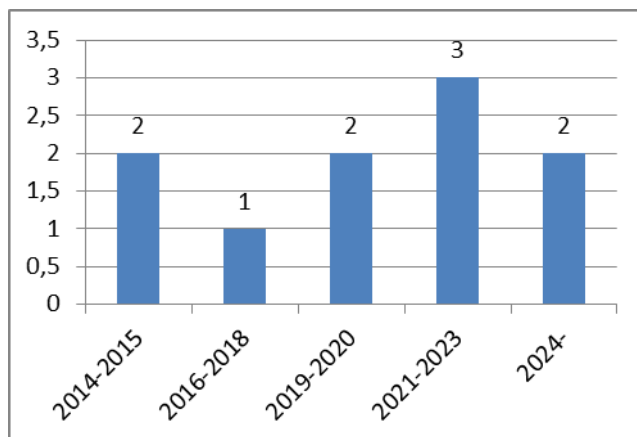
Kuvio 8. Eläkkeelle jäämisen ajankohta (N=131)

Osa-aika eläkkeelle aikoo jäädä 10 työntekijää 45 ei aio jäädä osa-aikaeläkkeelle ja 76 ei osannut sanoa (kuvio).



Kuvio 9. Osa-aika eläkkeelle siirtyminen(N=131)

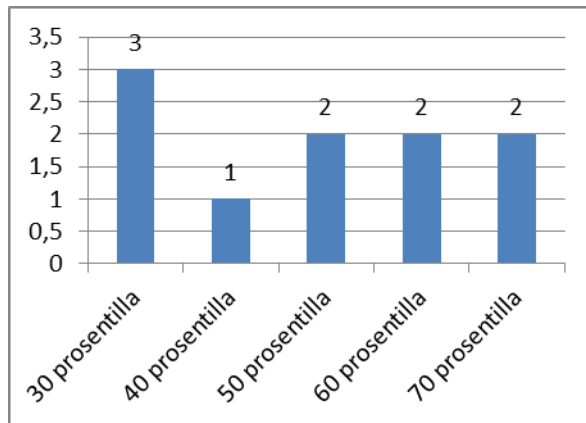
Osa-aika eläkkeelle aikovia oli 10. Heistä kaksi aikoo jäädä vuosina 2014–2015, yksi vuosina 2016–2018, kaksi vuosina 2019–2020, kolme vuosina 2021–2023 ja vuoden 2024 jälkeen kaksi työntekijää (kuvio 10).



Kuvio 10. Osa-aikaeläkkeelle siirtymisen ajankohta (N=131)

Osa-aikaeläkkeelle jäävien prosenttiosuus oli 3 työntekijän kohdalla 30 prosenttia, yhdellä työntekijällä prosenttiosuus oli 40, 2 aikoo jäädä viisikymmentä prosenttisesti, samoin kaksi kuusikymmentä ja seitsemänkymmentä prosenttisesti myös kaksi henkilöä (kuvio 11).

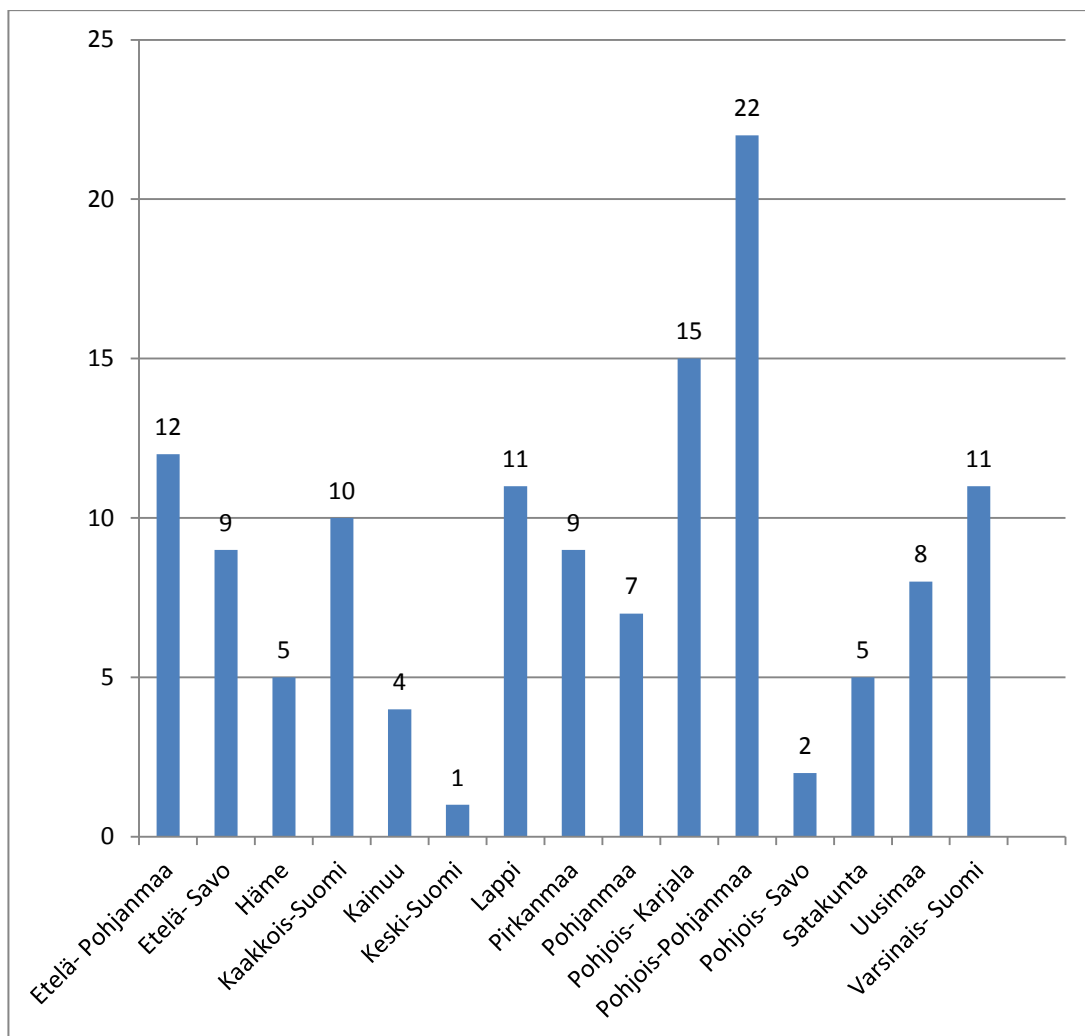




Kuvio 11. Osa-aikaeläkkeelle jäävän prosenttiosuus (N=131)

## 5.6 ELY- alueet työntekijöittäin

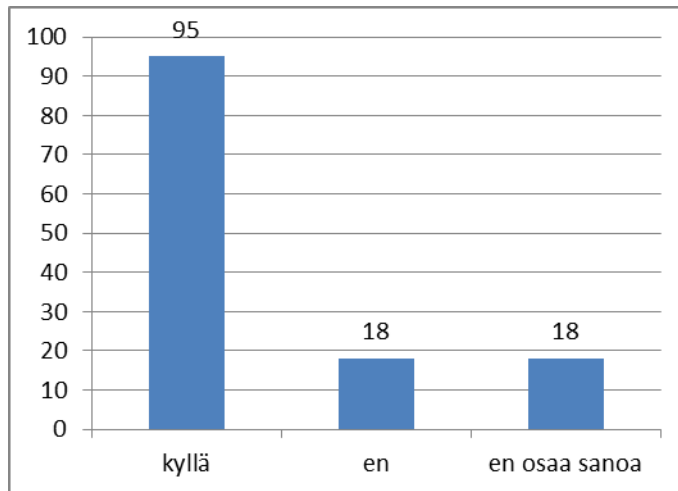
Vastanneista 131 työntekijästä 12 työskenteli Etelä-Pohjanmaan ELY- keskuksen alueella, 9 Etelä-Savon, 5 Hämeen, 10 Kaakkois-Suomen, 4 Kainuun, 1 Keski-Suomen, 11 Lapin, 9 Pirkanmaan, / Pohjanmaan, 15 Pohjois-Karjalan, 22 Pohjois-Pohjanmaan, 2 Pohjois-Savon, 5 Satakunnan, 8 Uusimaan ja 11 Varsinais-Suomen ELY-keskuksen alueella (kuvio 12).



Kuvio 12. Työskentelyalue ELY-keskuksittain (N=131)

### 5.7 Kokemukset yhteistoiminta-alueiden muodostumisesta

Yhteistoiminta-alueiden muodostumiset positiivisena koki 95 vastanneista. Positiivisena ei kokenut asiaa 18 vastanneista ja 18 ei osannut sanoa (13).



Kuvio 13. Koetko YTA- alueiden muodostumiset positiivisena? (N=131)

Kysymykseen vastasi 89 vastanneista. Myönteistä oli monen vastaajan mielestä, että työn sujuvuus ja asiakkaan palvelu on parantunut. Yksin työskentelyn paine väheni. Sijaisuudet on helpompi hoitaa. Tehtävien jakaminen ja neuvojen kysyminen sekä asioiden yhdessä pohtiminen helpottaa työtä. Yhteistyö on lisääntynyt. Vastuu jakautuu usealle taholle. Yhdessä on helpompi ratkaista ongelmia ja opetella uusia asioita. Tehtävät ovat monipuolisia. Yhteistyö on lisääntynyt YTA-alueiden muodostumisen jälkeen. Työ on muuttunut mielenkiintoisammaksi, koska työssä on enemmän muuttujia. Hyvät käytännöt kopioituvat.

*Yhteistyössä on voimaa.*

*Yhdessä saadaan asioista laadukkaampaa.*

*Sijaisuudet hoituvat paremmin. Työtaakkaa voi jakaa.*

*Yhteistyö pelaa hyvin ja nyt on useampi asiantuntija tiimissä.*

*Kollega-apu.*

*Kollegoihin helpompi ottaa yhteyttä. Tiedon jakaminen. Henkinen tuki. Mukavampi tehdä töitä yhdessä.*

*Kuka tahansa YTA- alueen työntekijöistä voi auttaa asiakasta, paikasta riippumatta. – Lomatuuraukset.*

*Tiimityö, vertaistuki työssä.*

*Sijaisuudet järjestyksessä, porukan tuki, tehtävien jakaminen.*

*Yhteistyönä voidaan käsitellä esim. hankalia asioita yhdessä ja muutenkin yksin työskentelevä saa ns. työporukan, jonka kanssa työskennellä.*

*Vastuun jakautuminen useammalle toimijalle.*

*Ei ole niin haavoittuvainen palvelu, kun on isompi yksikkö.*

Kielteisellä kannalla olevien mielestä asiat ovat ”levällään”. Epätietoisuus on lisääntynyt. Etätoimipisteitä on lakkautettu. On turhaa byrokratiaa. Toimistot ovat

hajallaan, erilaisten työtapojen yhteensovittaminen vaikeaa sekä töiden jakaminen etäisyyksien vuoksi on hankalaa. Henkilö ei tunne kuuluvansa mihinkään, ei ole enää oman kunnan palveluksessa, mutta ei myöskään tunne kuuluvansa uuteen kuntaan, koska työpiste on entisessä kunnassa. Papereita on hajallaan eri toimipisteissä. Liikaa säädöksiä siitä kuka saa tehdä ja mitä. Järjestelmä koetaan yleisesti kielteisesti. Suuri asiakasmäärä, asiakkaita ei tunneta. Eriyttäminen tuo omat haasteensa, ettei rikota eriyttämissääntöjä. Järjestelmä voisi toimia, jos kaikki yksiköt toimisivat samassa osoitteessa.

*Kaksi käsittelijää oli vielä helppo toteuttaa yhteistyösopimuksin, viittä ei millään.*

*Nykyään saa miettiä tosissaan kuka saa tehdä mitä ja milloin, ettei vaan rikota hienoja eriyttämissääntöjä.*

*Asioiden käsittely on hajotettu eri henkilöille, asiat ovat jollakin tavalla levällään, aivan kokonaisvaltaisesti mavista kuntaan saakka. Kaikenlainen epätietoisuus on lisääntynyt.*

*Eriilaisten ihmisten erilaiset työtavat eivät aina sovi yhteen.*

*Turhaa byrokratiaa. Tämä ilmenee mm. henkilöstön väsymisenä.*

*Vuorotteluvapaat ja sairauslomat ovat lisääntyneet.*

*Toimistot hajallaan. Töiden jakaminen hankalaa etäisyyksien vuoksi.*

*Eriilaisten työtapojen yhteensovittaminen.*

*Päätöksenteko on kaukana, en oikein kuulu ”enää mihinkään”.*

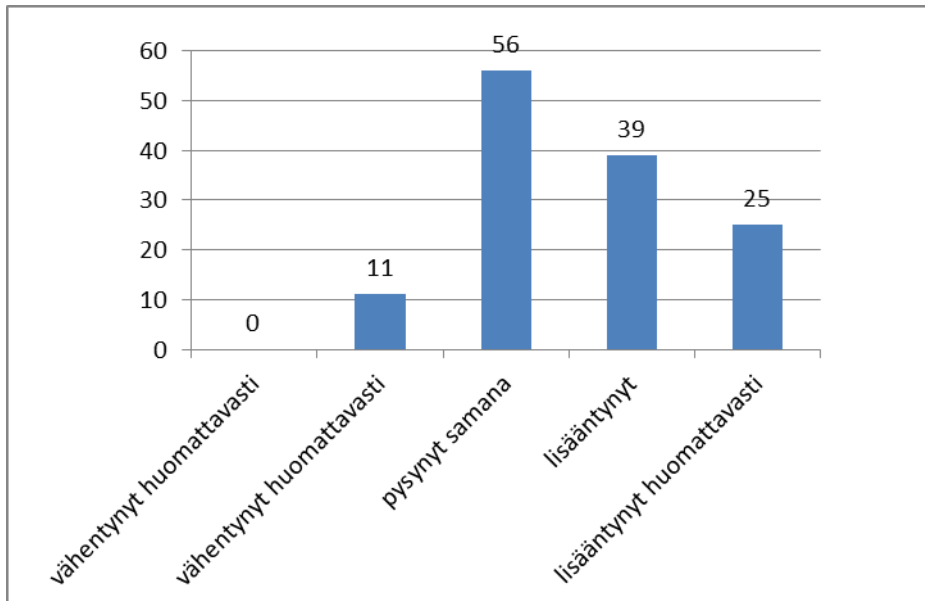
*Asiat hajallaan, melkoinen paimentyttö saa olla, kun huolehtii, että kaikki YTA-alueen henkilöt hoitavat tehtävänsä.*

Aiemmin maaseututoimistojen toimiessa itsenäisesti, sai myös henkilöstö työskennellä itsenäisesti. Yhteistoiminta-alueiden myötä työskentely on tiimityöskentelyä ja eriyttämissäännöt rajaavat mitä kukin saa tehdä. Tämä vaatii tietysti totuttelua ja toisille sopii yksin työskentely paremmin kuin toisille. eriyttämissäännöt ovat myös tuoneet haastetta työhön. Yhteistoiminta-alueen johtajalla on myös haastetta pitää koko yhteistoiminta-alueen asiat ja henkilöstö ajan tasalla. Hänen tulee myös huolehtia, että tiedotus toimii, joka on erittäin tärkeää varsinkin, jos toimistot ovat hajallaan.

## **5.8 Työmäärän muuttuminen yhteistoiminta-alueiden tulon jälkeen**

Työmäärä ei ollut kenelläkään vähentynyt huomattavasti. Työmäärä oli vähentynyt 11 työntekijältä, työmäärä oli pysynyt samana 56 työntekijällä, työmäärä

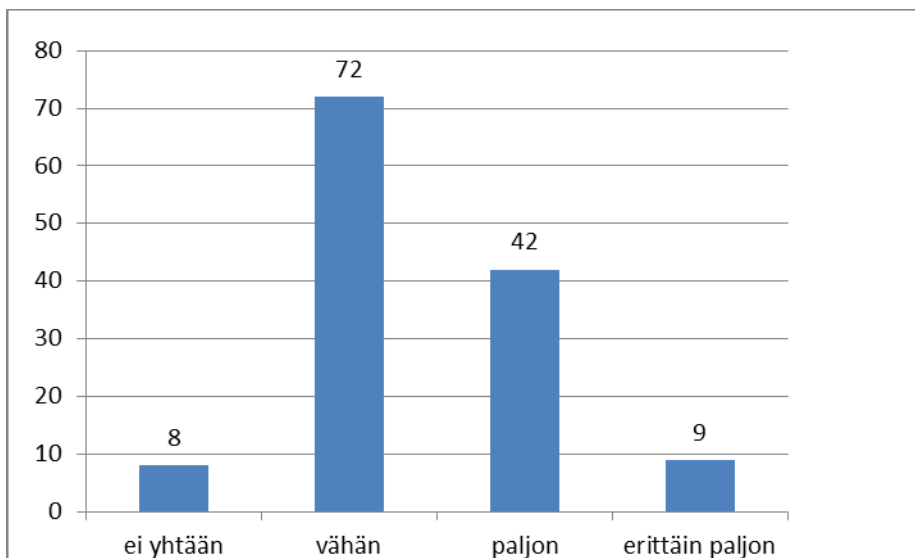
oli lisääntynyt 39 työntekijällä ja työmäärä oli lisääntynyt huomattavasti 25 työntekijällä (kuvio 14).



Kuvio 14. Työmäärän muuttuminen (N=131)

## 5.9 Työnkuvan muuttuminen

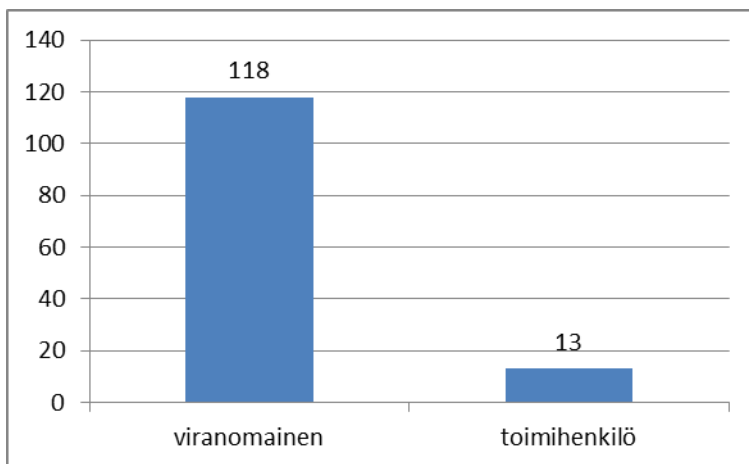
Työnkuva ei ollut muuttunut 8 työntekijällä, työnkuva oli muuttunut vähän 72 työntekijällä, paljon 42 työntekijällä ja erittäin paljon oli työnkuva muuttunut 9 työntekijällä (kuvio 15).



Kuvio 15. Työnkuvan muuttuminen YTA- alueen muodostumisen jälkeen (N=131)

### 5.10 Oletko viranomainen vai toimihenkilö?

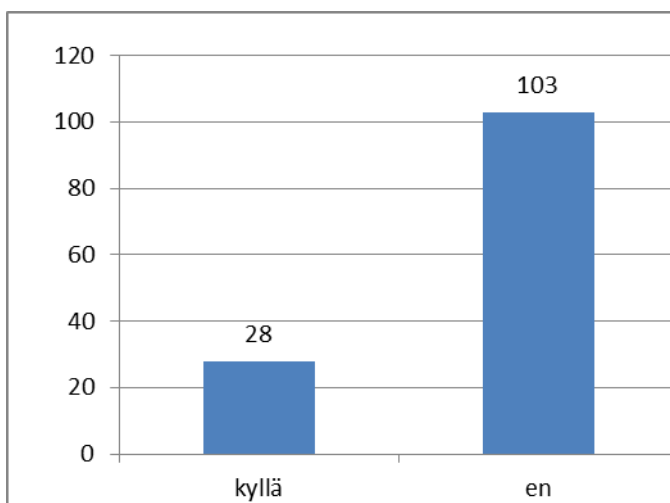
Vastanneista 131 maaseutuhallinnon työntekijöistä viranomaisia on 118 ja toimihenkilöitä 13 (kuvio 16).



Kuvio 16. Viranomainen vai toimihenkilö (N=131)

### 5.11 Maaseudun Kehittäjät ry:n jäsenyys

Maaseudun Kehittäjät ry:n jäseniä on 23 ja ei jäseniä 103 vastanneista (kuvio 17).



Kuvio 17. Maaseudun Kehittäjät ry:n jäsenyys (N=131)

### 5.12 Maaseudun Kehittäjät ry:n toiminnan toiveita ei jäseniltä

50 vastasi tähän kysymykseen. Vastaaajista 20 ei tuntenut koko yhdistystä, 7 ei osaa sanoa, 8 kuuluu johonkin liittoon eikä koe tarvetta liittyä Maaseudun Kehittäjiin, 1 on eronnut yhdistyksestä, 1 on ulkojäsen, 4 ei merkitystä, 1 on harkinnut, 2 ei edes harkitse, 2 ei ole ollut mahdollisuutta liittyä tai hankala päästä toimintaan mukaan, 2 oli etuja vailla, 2 ei osannut sanoa.

*Tiedottaa enemmän toiminnastaan.*

*En edes tiedä mitä kyseinen yhdistys edustaa.*

*En tunne yhdistystä.*

*Mikä tuollainen yhdistys on?*

*En osaa sanoa.*

*En edes harkitse.*

*Antaa tietoa itsestään! Mitä tekevät ja miksi? Olen jäsenenä toisessa liitossa.*

### 5.13 Maaseudun Kehittäjät ry:n toiminnan ja kehittämisen toiveita

Maaseudun Kehittäjien jäsen oli ilmoittanut olevansa 23, heistä 22 vastasi tähän kysymykseen. Mitä tulisi kehittää, ei osannut sanoa 2, tiedotusta lisättävä 1, palkkaukseen parannusta 4, toiminta on näkymätöntä 3, ei tyytyväinen 4, tyytyväisiä oli 5, yhteistyötä on lisättävä 3 mielestä.

*Olen tyytyväinen.*

*Tiedotusta kentän suuntaan lisättävä.*

*Palkkaus pitäisi saada oikealle tasolle.*

*En ole ollut tyytyväinen koko aikana, koska en ole saanut sitä tukea, joka tulisi olla ko. järjestöllä jäsenistönsä hyväksi.*

*Yhteistyötä Mavin suuntaan pitää kehittää. Yhteistyö MMM:n kanssa sujuu, mutta pitää edelleen kehittää. Edunvalvontaa tulee tehostaa.*

*Yhdistyksen toiminnan tulisi olla edelläkävijä ja ns. uudistaja. Vanhat piintyneet käsitykset sivuun.*

### 5.14 Terveisiä Maaseudun Kehittäjille

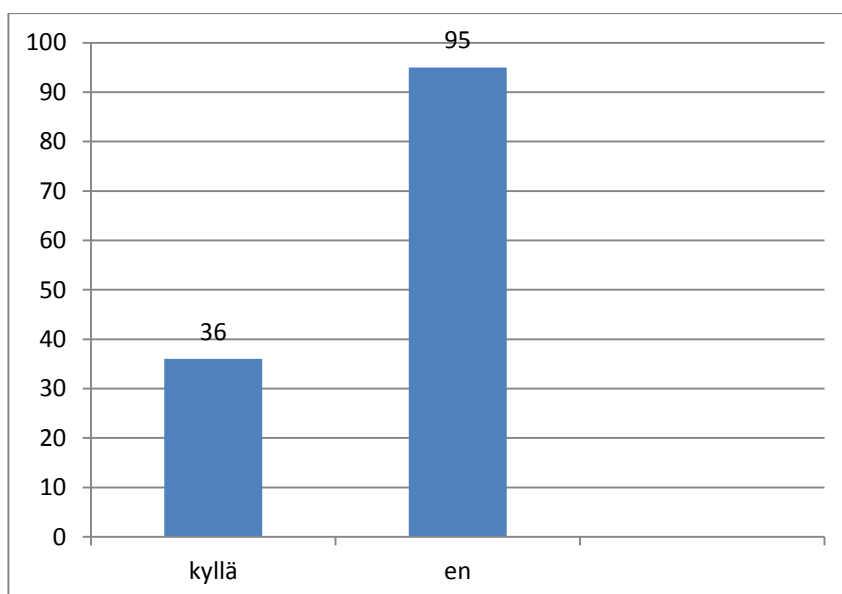
Tähän kysymykseen vastasi 22. Tiedotusta halusi lisää 8, ei osaa sanoa 10, 1 koki, että kehittäjät ovat erikseen ja toimihenkilöt erikseen, Valvontoihin pitäisi

ottaa kantaa<sup>1</sup>, toiminta on tärkeää 1, edunvalvontaan pitäisi saada terhakkuutta 1.

*Tiedotusta, mitä se on?  
Toimintanne on tärkeää.  
Itsensä markkinointia enemmän.  
Lisää näkyvyyttä jäsenistöön.  
Edunvalvonnassa terhakkuutta<sup>1</sup>  
Lähetäkää meille kuntiin tietoa yhdistyksestä, tai tulkaa käymään!  
En osaa sanoa.*

### 5.15 YTA- alueen vastuuhenkilö

Vastuuhenkilöitä vastanneista oli 36 (kuvio 18).



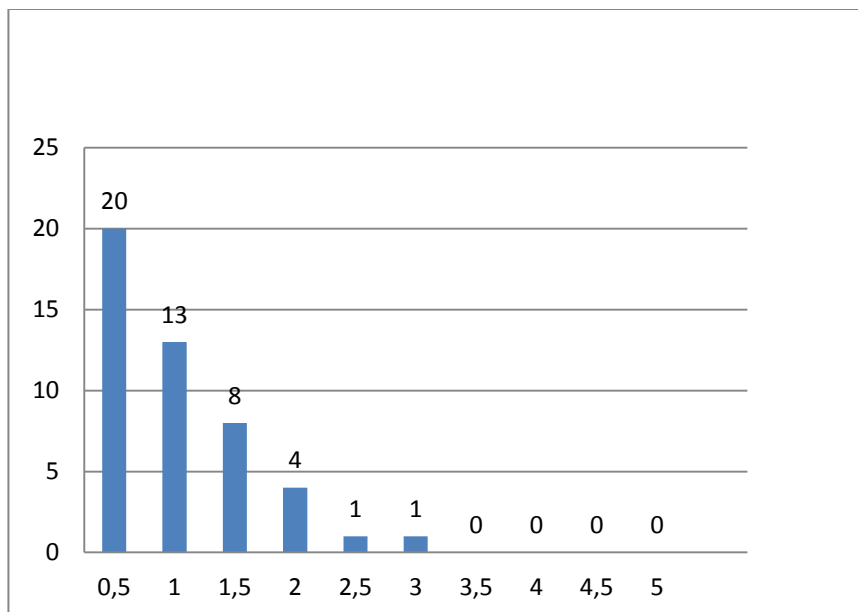
Kuvio 18. YTA-alueen vastuuhenkilö. (N=131)

### 5.16 Arviot työmäärän muuttumisesta yhteistoiminta-alueilla vuoteen 2020 mennessä

Vastaajista 20 oli sitä mieltä, että työmäärä vähenee 0,5 henkilötyövuotta vuoteen 2020 mennessä, 13 oli 1 henkilötyövuoden kannalla, 8 vastuuhenkilöä oli sitä mieltä, että työmäärä vähenee 1,5 henkilötyövuotta, 4:n mielestä työmäärä vähenee 2 henkilötyövuotta, 1:n mielestä 2,5 henkilötyövuotta samoin 1 oli sitä mieltä, että työmäärä vähenee vuoteen 2010 mennessä omalla YTA-alueella 3 henkilötyövuoden verran (kuvio 19).



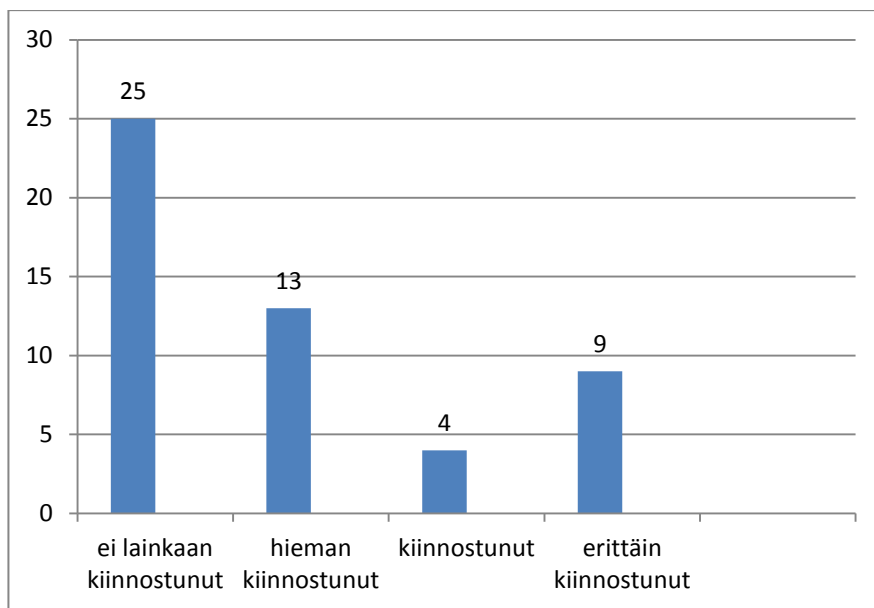
Edellisessä kysymyksessä kysyttäessä YTA-alueiden vastuuhenkilöitä, heitä oli 36. Tähän kysymykseen oli kuitenkin vastannut 47.



Kuvio 19. Työmäärän väheneminen vuoteen 2020 mennessä(N=47)

### 5.17 Jaoston perustamisesta kiinnostunut

Vastuuhenkilöitä vastanneista oli 36. Oman jaoston perustamisesta ei ollut lainkaan kiinnostunut 25 vastuuhenkilöä, hieman kiinnostunut oli 13, kiinnostunut 4 ja erittäin kiinnostunut 9 vastuuhenkilöä (kuvio 20).



Kuvio 20. Jaoston perustaminen(N=51)

## 6 Pohdinta

Maaseutuhallinnon henkilöstön keski-ikä on melko korkea. Lähivuosina henkilöstöä poistuu luonnollisen poistuman kautta. Yhteistoiminta-alueita jouduttaneen yhdistämään.

Suurin osa henkilöstöstä koki yhteistoiminta-alueiden muodostumisen positiivisena asiana. Yleensä joukossa on henkilöitä, jotka vastustavat muutoksia, mutta ajan myötä mukautuvat muutoksiin. Yhteistoiminta-alueiden toimintaa tulee kehittää lisäämällä tiedotusta. Säännölliset työkokoukset ovat välttämättömiä. Yhteisten työkäytänteiden lisääminen helpottaa työskentelyä. Yhteistoiminta-alueilla tulee myös pyrkiä siihen, että työt ja vastuut jakautuvat tasaisesti.

Sanallisten vastausten tiimoilta ja tutkijan kokemuksella voidaan todeta, että yhteistoiminta-alueet toimivat hyvin, jos kaikki työskentelevät fyysisesti samassa paikassa. Hajallaan olevat toimipaikat ovat haaste, jotka kyllä saadaan toimimaan hyvin, jos yhteishenki on hyvä ja tiedotus on kunnossa.

Maaseutuhallinnonkin sähköinen työympäristö kehittyy ja ajan myötä suorittava työ vähenee, joten on mahdollista, että kunnat häviävät kokonaan maaseutuhallinnon hierarkiasta.

Suurin osa vastaajista ei tiedä Maaseudun Kehittäjät ry:stä paljoakaan. Maaseudun Kehittäjien tulisi tiedottaa itsestään enemmän, esimerkiksi sähköisesti henkilöstölle. Koulutuksissa, joissa on paljon henkilöstöä koolla, olisi mahdollista pitää tietoiskuja.

Jaoston perustamisessa ja sen ylläpitämisessä on tietysti omat haasteensa, sillä työntekijät sijaitsevat ympäri Suomea. Kokoontuminen olisi hankalaa, mutta nykyään on mahdollista järjestää kokouksia esim. videoneuvotteluina. Oma jaosto voisi tuoda johtajille taustatukea asioissa. Työkäytänteet tulisivat myös samankaltaisiksi.

## Lähteet

Hallintolaki 434/2003

Hirsijärvi, S., Remes, P. & Sajavaara, P. 2013. Tutki ja kirjoita. Helsinki: Tammi.

Kananen, J., 2010. Opinnäytetyön kirjoittamisen käytännön opas. Jyväskylä: Jyväskylän ammattikorkeakoulu.

Kuntalaki 1995.

Laki kunnallisesta viranhaltijasta 2003.

Laki maaseutuhallinnon järjestämisestä kunnissa 210/2010.

Laki viranomaisten toiminnan julkisuudesta 1999.

Lintala, H 2010. Maaseutuviraston verkosto. Kuntien maataloushallinnon uudistaminen-maaseutuvirasto ja kunnat osana EU:n maksajavirastoa.

[http://hinkalo.fi/kurssit/pluginfile.php/906/mod\\_resource/content/0/maataloushallinnon\\_uudistukset\\_heikkiLintala.pdf](http://hinkalo.fi/kurssit/pluginfile.php/906/mod_resource/content/0/maataloushallinnon_uudistukset_heikkiLintala.pdf).11.3.2014

Maaseudun Kehittäjät ry

<http://maaseudunkehittajat.jytyliitto.net/>.6.2.2015

Maaseutuhallinnon uudistus kunnissa. 2012.

<https://mavi.fi>. 22.5.2013.

Maaseutuhallinnon yhteistoiminta-alueet ovat aloittaneet toimintansa 2013.

<https://aitta.mavi.fi/fi/myonto/Sivut/Maaseutuhallinnon-yhteistoiminta-alueet-ovat-aloittaneet-toimintansa-2013.aspx>.20.4.2014

Maaseutuvirasto. 2014.

[www.mmm.fi/fi/index/etusivu/maatalous/maaseutuvirasto.html](http://www.mmm.fi/fi/index/etusivu/maatalous/maaseutuvirasto.html).

Mäenpää, O., 2011. Oikeus hyvään hallintoon. Helsinki. Unigrafia Oy yliopistopaino

Suomen perustuslaki 731/1999.

Vilka, H., 2007. Tutki ja mittaa: määrällisen tutkimuksen perusteet. Helsinki: Tammi.

Viljelijätukihakemusten ja eräiden Ely-keskuksiin toimitettavien tukihakemusten käsittelyn hallinnolliset ohjeet 591/55/2013.

## Saate

### **Kyselytutkimus**

Arvoisa vastaanottaja! Olen 3. vuoden ammattikorkeakouluopiskelija Karelia-ammattikorkeakoulusta, maaseutuelinkeinojen koulutusohjelmasta. Opiskelen työn ohessa agrologiksi, ja toimin toimistosihteerinä Liperin maaseutu-toimistossa. Laadin opintoihini kuuluvaa opinnäytetyötä YTA- alueiden työvoiman kehittymisestä, työtehtävien muuttumisesta ja työn jatkuvuudesta. Tutkimuksen toimeksiantajana on Maaseudun Kehittäjät ry.

### **Tutkimuksen tarkoitus**

Tutkimuksen tarkoituksena on kartoittaa ja kuvata valtakunnallisesti maaseutuelinkeinoviranomaisten ja toimihenkilöiden työvoima-, ikä- ja taloudellisia resursseja. Vastaamalla oheiseen kyselyyn annatte arvokasta tietoa alueenne työvoimasta ja ikärakenteesta sekä työvoiman järjestämisestä ja kehittämisestä tulevaisuudessa.

### **Tutkimuksen luottamuksellisuus**

Osoitetietonne on saatu Internetistä, ja kysely on lähetetty koko Suomen YTA-alueiden henkilöstölle. Antamanne vastaukset käsitellään nimettöminä ja ehdottoman luottamuksellisina, eivätkä kenenkään yksittäisen vastaajan tiedot paljastu tutkimuksesta. Halutessanne tutkimuksesta lisätietoa voitte ottaa yhteyden minuun joko soittamalla tai sähköpostitse yllä näkyviin yhteystietoihin. Vastaan mielelläni tutkimusta koskeviin kysymyksiin.

Pyydän teitä vastaamaan kyselyyn 17.4.2014 mennessä. Vastaamiseen kuluu aikaa noin 5 minuuttia. Arvomme tutkimukseen osallistuneiden kesken 100 euron lahjakortin Intersportiin. Jos haluatte osallistua arvontaan, lähetättehän yhteystietonne minulle sähköpostiviestinä.

Kiitos etukäteen vastauksistanne,  
kunnioittavasti

Eeva Asikainen

## KYSELY

Ikä

Sukupuoli

 nainen  mies

Työskenteletkö kokoaikaisena vai osa-aikaisena maaseutuhallinnossa?

 kokoaikaisena  osa-aikaisena

Jos osa-aikaisena, kuinka suurella prosenttiosuudella?

Suunnitteletko työpaikan vaihtoa lähimmän viiden vuoden aikana?

 kyllä  en  en osaa sanoa

Jos vastasit edelliseen kysymykseen nro 5 kyllä, milloin? \_\_\_\_\_

Minä vuonna eläkeikäsi täyttyy?

\_\_\_\_\_ en osaa sanoa

Aiotko jäädä eläkkeelle henkilökohtaisessa eläkeiässäsi /ennen/jälkeen?

 ennen eläkeikää  eläkeiässä  eläkeiän jälkeen  en osaa sanoa

Aiotko jäädä ensin osa-aikaeläkkeelle, miksi aikaa ja millä %:lla?

Millä ELY- keskuksen alueella työskentelet?

 Etelä-Pohjanmaa Etelä-Savo Häme Kaakkois-Suomi Kainuu Keski-Suomi Lappi

- Pirkanmaa
- Pohjanmaa
- Pohjois-Karjala
- Pohjois-Pohjanmaa
- Pohjois-Savo
- Satakunta
- Uusimaa
- Varsinais-Suomi

Koetko YTA-alueiden muodostumiset positiivisena?

Jos et, niin miksi?

Jos kyllä, niin miksi?

En osaa sanoa

Onko työmääräsi muuttunut YTA-alueen muodostamisen jälkeen?

vähentynyt  pysynyt samana  lisääntynyt huomattavasti

Onko työnkuvasi muuttunut YTA-alueen muodostamisen jälkeen? Rengasta sopiva vaihtoehto (1=ei yhtään, 2=vähän, 3=pysynyt samana, 4=paljon, 5=erittäin paljon).

1            2            3            4            5

Oletko viranomainen vai toimihenkilö?

viranomainen  toimihenkilö

Oletko Maaseudun Kehittäjien jäsen?

Jos et ole jäsen, miten yhdistyksen pitäisi toimia, että harkitsisit jäsenyyttä?

Jos olet jäsen, oletko tyytyväinen Maaseudun Kehittäjien toimintaan. Mitä tulisi kehittää?



Oletko vastuhenkilö?

Ei > Kysely päättyy

Kyllä > Kysely jatkuu

Sähköinen toimintaympäristö kehittyä ja maatilojen määrä vähenee, mikä aiheuttaa todennäköisesti suorittavan työn vähenemisen maaseututoimistoissa. Tuuleeko mielestäsi työmäärä vähenemään omalla YTA- alueellasi vuoteen 2020 mennessä?

ei -> seuraava kysymys

kyllä Kuinka paljon arvioit sen vähenevän htv- tasolla vuoteen 2020 mennessä?

0,5 1 1,5 2,0 2,5 3,0 3,5 4,0

#### SEURAAVAT KYSYMYKSET VAIN YTA ALUEIDEN VASTUUHENKILÖILLE

Useat tahot ovat tuoneet esille, että olisi tarvetta perustaa Maaseudun Kehittäjien alle YTA-alueiden vastuhenkilöille oma jaosto. Näin saataisiin paremmin ja keskitetysti viestiä Mavin sekä (muiden yhteistyötahojen) suuntaan.

15) Oletko kiinnostunut jaoston perustamisesta? Rengasta sopiva vaihtoehto (1 = en lainkaan kiinnostunut, 2 = hieman kiinnostunut, 3 = melko kiinnostunut, 4 = kiinnostunut, 5 = erittäin kiinnostunut).

1 2 3 4 5

16) Millaisia terveisiä haluat lähettää Maaseudun Kehittäjille?