

Eveliina Ehrling

JUGENDKONTTORIN KORISTEMAALAUKSET

W. Gutzeit & Co.:n aikaisen pääkonttorin koriste-
maalausten tutkimus

Opinnäytetyö

Artenomi

Restauroinnin koulutusohjelma

2025



**Kaakkois-Suomen
ammattikorkeakoulu**

| | |
|----------------|--|
| Tutkintonimike | Artenomi |
| Tekijä/Tekijät | Eveliina Ehrling |
| Työn nimi | Jugendkonttorin koristemaalaukset – W. Gutzeit & Co.:n aikaisen pääkonttorin koristemaalauksen tutkimus |
| Toimeksiantaja | MM Kotkamills Boards Oy |
| Vuosi | 2025 |
| Sivut | 49 sivua, liitteitä 11 sivua |
| Työn ohjaaja | Sanna Pitkäniemi-Toroska |

TIIVISTELMÄ

W. Gutzeit & Co. eli Norjan saha (myöhemmin Enso-Gutzeit Oy) oli Kotkassa sijaitseva puunjalostusyritys vuosina 1872–2010, kunnes Stora Enso myi tehtaat ja Kotkamills Oy perustettiin. Opinnäytetyön tavoitteena oli tutkia vuonna 1904 valmistuneen W. Gutzeit & Co.:n pääkonttoriin tehtyjä koristemaalauksia. Rakennuksessa tehtiin vuonna 1986 laaja remontti, jonka yhteydessä koristemaalaukset huoneen mukaan joko rekonstruointiin tai retusoitiin.

Opinnäytetyössä koristemaalauksia tutkittiin materiaali- ja väritutkimusten, dokumentoinnin sekä vertailun avulla. Tutkimusten lisäksi työssä on perehdytty koristemaalauksen huoltamiseen. Materiaalitutkimusten avulla pyrittiin selvittämään maalin sideaine proteiini- ja tärkkelystesteillä. Väritutkimuksessa pyrittiin selvittämään nykyisten sekä mahdollisten alkuperäisten koristemaalauksen värisävyt.

Tämä opinnäytetyö oli laadullinen tutkimus, jonka tutkimusmenetelminä on käytetty merkitysanalyysimenetelmää ja historian tutkimusta. Merkitysanalyysiä sovellettiin koko työn pohjaksi. Historiantutkimusta sovellettiin lähinnä aineiston keruussa. Aineistoa kerättiin arkistoista, tarkastelemalla koristemaalauksia ja koko rakennusta sekä kemiallisten testien avulla.

Materiaalitutkimuksessa tehdyillä testeillä saatiin suljettua pois tietyt sideaineet. Koristemaalauksen nykyisistä ja osa alkuperäisistä värisävyistä saatiin selville NCS-värijärjestelmän avulla. Materiaali- ja väritutkimusten rinnalla koristemaalaukset dokumentoitiin valokuvaamalla. Nykyisiä koristemaalauksia verrattiin alkuperäisiin, jonka kautta saatiin selville, etteivät ne ole täysin samalaiset keskenään.

Asiasanat: koristemaalaukset, secco, seccomaalaus, fresko, jugend, konttorirakennus, Norjan saha, W. Gutzeit & Co.

| | |
|------------------|--|
| Degree title | Bachelor of Culture and Arts |
| Author (authors) | Eveliina Ehrling |
| Thesis title | Decorative paintings of Art Nouveau office – Study of decorative paintings from former head office of W. Gutzeit & Co. |
| Commissioned by | MM Kotkamills Boards Oy |
| Time | 2025 |
| Pages | 49 pages, 11 pages of appendices |
| Supervisor | Sanna Pitkäniemi-Toroska |

ABSTRACT

W. Gutzeit & Co. (later known as Enso Gutzeit Oy) or so called Norjan saha was a wood processing company that operated in Kotka, Finland between 1872 and 2010, until Kotkamills Oy was established. W. Gutzeit & Co. had a new office building in 1904, designed by Valter Thomé and Karl Lindahl. The objective of this thesis was to do a research of the decorative paintings of this Art nouveau building. The office building had been renovated and the decorative paintings restored in 1986.

The decorative paintings were examined through material and colour research, documentation and comparison. In addition to this, the maintenance of decorative paintings was studied. The binder of the paint was established with the assistance of material research. The colours of the original and the current decorative paintings were examined by making use of colour research.

Qualitative research methods were used in this thesis, including the significance method and historical research. The significance method was the base of this thesis and historical research was applied in data collection. The data was collected from archives, by observing the decorative paintings and the whole building and with the assistance of chemical tests.

The methods used in material research did not solve the binder of the paint. The hues of the decorative paintings were determined by using the NCS system. The decorative paintings were documented by photographing, alongside the material and colour researches. The original and the current decorative paintings were compared and the comparison showed they are not exactly the same.

Keywords: decorative painting, secco, secco painting, fresco, art nouveau, office building, W. Gutzeit & Co.

SISÄLLYS

KÄSITELUETTELO

| | | |
|--------|---|----|
| 1 | JOHDANTO | 7 |
| 2 | TUTKIMUSASETELMA | 8 |
| 2.1 | Käsitekartta ja viitekehys | 8 |
| 2.2 | Tutkimusmenetelmät | 10 |
| 3 | JUGENDTYyli | 11 |
| 4 | KORISTEMAALAUKSET | 12 |
| 5 | FRESKO- JA SECCOMAALAUKSET | 13 |
| 6 | NORJAN SAHAN HISTORIA LYHYESTI | 14 |
| 7 | VANHA PÄÄKONTTORI..... | 15 |
| 7.1 | Arkkitehdit Valter Thomé ja Karl Lindahl..... | 17 |
| 7.2 | Koristemaalauksen mahdollinen tekijä | 19 |
| 7.3 | Konttoriin kohdistuneet muutostyöt..... | 20 |
| 8 | VANHAN PÄÄKONTTORIN INTERIÖÖRIT | 21 |
| 9 | VANHAN PÄÄKONTTORIN KORISTEMAALAUKSET | 22 |
| 9.1 | Eteinen | 22 |
| 9.2 | Iso neuvotteluhuone | 24 |
| 9.3 | Saunakamari..... | 25 |
| 9.4 | Pieni neuvotteluhuone | 26 |
| 10 | TYÖN TULOKSET | 28 |
| 10.1 | Materiaalitutkimus..... | 29 |
| 10.2 | Väritutkimus | 32 |
| 10.2.1 | Nykyiset värisävyt | 32 |
| 10.2.2 | Alkuperäiset värisävyt..... | 37 |
| 11 | KORISTEMAALAUSTEN HUOLTO..... | 39 |
| 12 | MERKITYSLAUSUNTO..... | 39 |
| 13 | TUTKIMUKSEN LUOTETTAVUUS | 40 |

| | | |
|----|----------------------|----|
| 14 | JOHTOPÄÄTÖKSET | 41 |
| 15 | POHDINTA | 42 |
| | LÄHTEET | 44 |

KUVALUETTELO

LIITTEET

Liite 1. Vanhan pääkonttorin käyttöhistoria

Liite 2. Leikkauspiirustus alkuperäisestä pohjapiirustuksesta

Liite 3. Alkuperäinen pohjapiirustus

Liite 4. Rakennuspiirustus vuoden 1910 laajennusosasta

Liite 5. Testit kostutetulla sormella

Liite 6. Proteiinitestien tulokset

Liite 7. Tärkkelystestien tulokset

Liite 8. Kraatterit

Liite 9. Muut kuvat

KÄSITELUETTELO

Inventointi (Inventory)

Inventointi on tiedon hankintaa järjestelmällisesti sekä esimerkiksi rakennetun ympäristön tallentamista. (Sahlberg 2010, 13.)

Kulttuuriperintö (Cultural heritage)

Kulttuuriperintö on instituutioiden, yhteisöjen tai yksilön valitsema merkityksellinen kulttuurin ilmaus tai menneisyyden jälki. Kyseinen taho säilyttää kohteen ja tietoisesti määrittelee sen kulttuuriperinnöksi esimerkiksi kulttuurihistoriallisin perustein. (Häyhä ym. 2015, 8.)

Rekonstruktio (Reconstruction)

Rekonstruktio on alkuperäistä kohdetta mahdollisimman tarkasti vastaava toteutus. Siinä voidaan käyttää sekä kohteen säilyneitä osia tai korvaavia materiaaleja. (Korjaustaito – Periaatteet ja käsitteet s.a.)

Restaurointi (Restoration)

Restaurointi on kohteen säilyttävää korjaamista ja kunnostamista. Tavoitteena on kohteen kulttuurihistoriallisten arvojen säilyttäminen erilaisin toimenpitein. (Korjaustaito – Periaatteet ja käsitteet s.a.)

Retusointi (Retouching)

Retusointi on restauroinnin tekniikka, jossa pyritään peittämään kohteen näkyvää vauriota parantamalla kohteen ulkoasua. Ihannetapauksessa retusointi ei saisi peittää alkuperäistä materiaalia. (Rivers & Umney 2003, 578–579.)

1 JOHDANTO

Vuonna 1872 Kotkaan perustettiin norjalaisen Hans Gutzeitin toimesta niin kutsuttu Norjan saha, joka oli Suomen ensimmäisiä höyrysahoja. Opinnäytetyön kohteena on kyseiselle sahalle tehty jugendtyylinen pääkonttori vuodelta 1904 (kuva 1), jonka arkkitehdit Valter Thomé ja Karl Lindahl olivat suunnitelleet. Vuonna 1937 rakennettiin kolmas ja viimeisin konttorirakennus tehdasalueelle, joka toimii tällä hetkellä pääkonttorina MM Kotkamills Boards Oy:lle. Uuden pääkonttorin valmistuttua vanhempi pääkonttori on toiminut muun muassa tehtaan väestönsuojana, työntekijöiden lasten päiväkotina ja rakennuksen yläkerta naisvirkailijoiden asuntona. Nykyään vanha pääkonttori toimii yrityksen kokoustilana sekä majoituksena asiakasvierailijoille.



Kuva 1. Yleiskuva vanhan pääkonttorin julkisivusta

Opinnäytetyökohte on saatu MM Kotkamills Boards Oy:n kautta. Kymenlaakson museo avusti työn alkumetreillä esimerkiksi antamalla materiaalia heidän arkistostaan. Toimeksiantaja oli antanut melko vapaat kädet aiheen valintaan. Kohteessa on säilynyt vanhoja restauroituja koristemaalauksia, joten niiden tutkiminen päättyi opinnäytetyön aiheeksi. Olen monipuolisesti kiinnostunut kaikista rakennuksiin ja interiööreihin liittyvistä aiheista sekä taidehistoriasta, joten koristemaalaukset olivat luonteva valinta opinnäytetyön aiheeksi.

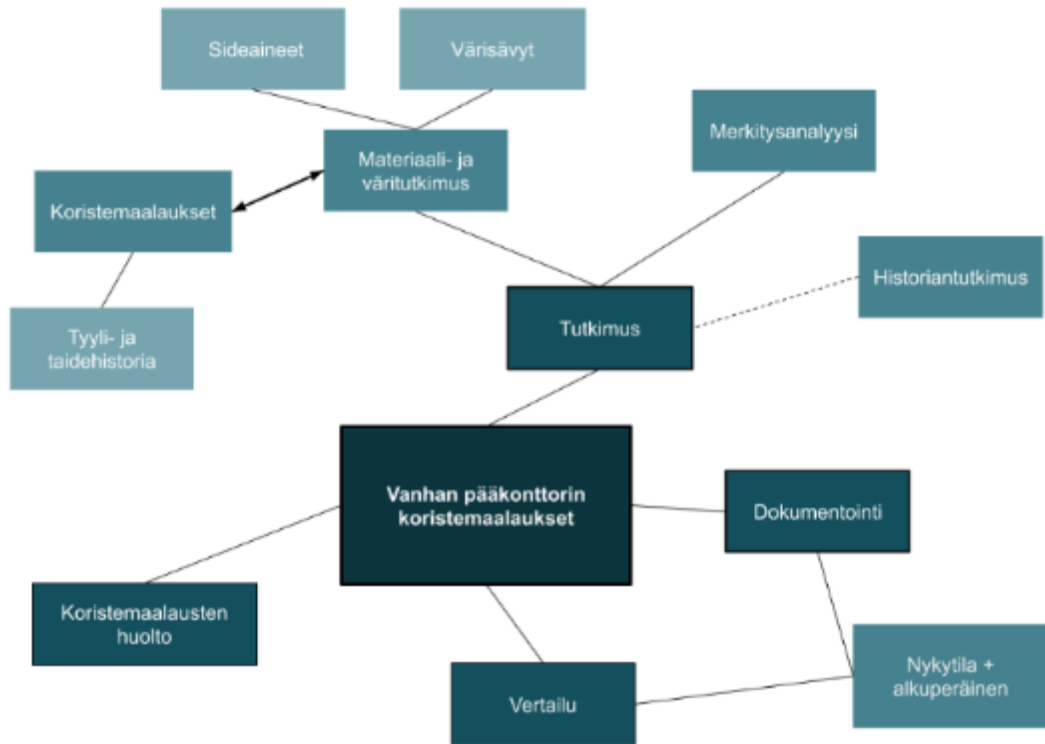
Opinnäytetyössä käsitellään vanhan pääkonttorin alakerran kaikki alkuperäiset huoneet paitsi keittiö. Työhön sisältyy kyseisten huoneiden inventointi, koristemaalauksen nykyisten ja mahdollisten alkuperäisten värisävyjen selvittäminen, koristemaalauksissa käytettyjen maalien sideaineen selvittäminen sekä koristemaalauksen huoltoon perehtyminen.

2 TUTKIMUSASETELMA

Opinnäytetyön tavoitteena on tutkia W. Gutzeit & Co.:n aikaisen pääkonttorin koristemaalauksia merkitysanalyysin, materiaali- ja väritutkimusten sekä dokumentoinnin avulla. Päättökysymyksenä on: Mikä on W. Gutzeit & Co.:n aikaisen pääkonttorin koristemaalauksen alkuperäisäsu? Alakysymyksinä ovat: Mikä on koristemaalauksissa käytettyjen maalien sideaine sekä Miten koristemaalauksia tulee huoltaa?

2.1 Käsitekartta ja viitekehys

Käsitekartassa (kuva 2, s. 9) kuvataan käsitteet ja niiden välinen vaikutus toisiinsa. (Anttila 1998, luku 6.1.2). Koristemaalauksen nykytila ja mahdollinen alkuperäistila dokumentoidaan, alkuperäisäsuista etsitään tietoa arkistoista sekä materiaali- ja väritutkimuksien avulla selvitetään maalin sideaine ja värisävyt. Lisäksi vertaillaan koristemaalauksen nykytilaa niiden alkuperäisäsuun ja perehdytään koristemaalauksen huoltamiseen. Koristemaalauksia tutkittaessa tarvitaan tyyli- ja taidehistorian tuntemusta.



Kuva 2. Käsitekartta

Viitekehyksessä (kuva 3) kuvaillaan pelkistetyssä tutkimuksessa olevat teoreettiset lähtökohdat, joiden välillä on yhteyksiä. (Anttila 1998, luku 6.1.1). Työn tärkeimmät lähtökohdat ovat alkuperäisäsu, maalin sideaine ja huolto. Koristemaalauksen alkuperäisäsu ja niihin käytetyn maalin sideaine pyritään selvittämään. Lisäksi perehdytään koristemaalauksen huoltoon.



Kuva 3. Viitekehys

2.2 Tutkimusmenetelmät

Tätä opinnäytetyötä varten on valittu laadullisia tutkimusmenetelmiä. Laadullisen tutkimuksen ominaispiirteinä voidaan pitää esimerkiksi mitä- ja miten-kysymysten painottamista, analyysivetoisuutta sekä tutkijan subjektisuuden arvostamista. Laadullinen tutkimus perustuu aineistoihin ja niiden analysointiin. (Juhila 2021a; Juhila 2021b.) Työssä hyödynnetään pääasiassa merkitysanalyysimenetelmää sekä hieman historiantutkimusta.

Merkitysanalyysi täydentää museo-objektien ja -kokoelmien dokumentointia sekä luettelointia. Yksinkertaistettuna merkitysanalyysiin kuuluu analyysi, merkityslausunto sekä tarvittaessa suositukset ja ohjeet. (Häyhä ym. 2015, 7, 10–11). Tässä työssä merkitysanalyysimenetelmä on sovellettu työn pohjaksi, joten merkityslausunto on koottu työn loppuun, mutta analyysin ja merkityslausunnon piirteitä on pyritty sijoittamaan koko opinnäytetyöhön.

Kohteen analyysissä dokumentoidaan ja analysoidaan kohteen olemusta ja ilmiänsua sekä vertaillaan kohdetta muihin vastaaviin kohteisiin. Kohteesta kerätään tietoa sen yksilöllisestä historiasta sekä tyyppihistoriasta. Lisäksi kontekstualisoinnin avulla selvitetään kohdetta ympäröivän maailman ja muiden kohteeseen liittyvien elementtien välisiä suhteita. (Häyhä ym. 2015, 11.)

Kohteen merkitystä analysoidaan seitsemän kriteerin avulla: Edustavuus, autenttisuus, historiallinen ja kulttuurinen merkitys, elämyksellinen ja kokemuksellinen merkitys, yhteisöllinen merkitys, ideaalitila sekä hyödynnettävyys ja käytettävyys. Analyysin kohde vaikuttaa kriteerien painoarvoon, mutta kaikkia kriteerejä tulisi kuitenkin käyttää. (Häyhä ym. 2015, 12–13.)

Historiantutkimuksessa arvioidaan menneisyyttä analyttisesti ja kriittisesti jo olemassa olevista lähteistä. Tutkimuksen perustyökalu on lähdekritiikki, jonka voi jakaa sisäiseen ja ulkoiseen kritiikkiin. Sisäisessä lähdekritiikissä pohditaan, kuka lähteen on tuottanut, miksi, milloin ja mitä varten. Ulkoisessa kritiikissä tarkastellaan ja pohditaan lähteen synty-ympäristöä. (Danielsbacka ym. 2022, johdanto; Autio-Sarasmo 2008.) Historiantutkimusta on sovellettu opinnäytetyössä lähinnä aineiston keruussa.

Laadullisessa tutkimuksessa voidaan tutkimusongelman perusteella valita aineiston keruun menetelmät tai päinvastaisesti etsiä olemassa olevaan aineiston kautta uusi tutkimusongelma. (Saaranen-Kauppinen & Puusniekka, luku 6: aineiston hankinta). Tässä opinnäytetyössä on käytetty molempia tapoja, sillä olemassa olevaa aineistoa löytyi laajasti, ja ne osittain ohjasivat uusien tutkimuskysymysten muodostamista. Aineistoa kerättiin arkistojen lisäksi materiaali- ja väritutkimusten sekä dokumentoinnin avulla.

3 JUGENDTYyli

1800-luvulla vallitsi kertaustyylien aika, jolloin menneet tyylikaudet olivat suosiossa. Tietty tyylikausi ei hallinnut kyseistä ajanjaksoa, vaan ne seurasivat toisiaan ja joissain tapauksissa myös sekoittuivat toisiinsa. Vuosisadan loppupuolella kertaustyyliä kuitenkin koettiin vanhentuneiksi – poikkeuksena goottilainen ja romaaninen tyyli, rokokoo sekä kansanarkkitehtuuri. Jugendin ajatus perustuikin pohjimmiltaan keskiaikaiseen gotiikan estetiikkaan, joka jäljitteli luonnonmukaista kasvua. (Hämäläinen 2010, 21; Satakunnan Museo 2021.)

1800-luvun lopussa, kansallisromantiikan kukoistaessa, Suomessa ja muualla Euroopassa kiinnostuttiin oman maan kulttuuriperinnöstä. Uusi arkkitehtuurin ja muotoilun tyyli syntyi samanaikaisesti useassa eri Euroopan maassa noin vuonna 1890, mutta yksi tärkeimmistä maista on Englanti. ”Modern style” -tyylin luojina voidaan pitää filosofi John Ruskinia sekä taiteilija William Morrisia. Morrisin ympärille syntyi Arts and Crafts -liike, jonka ajatuksena oli, että taide-teollisuus on kaikkien ulottuvilla sekä taide ja teollisuus on yhdistelmä, joka luo ihmisille elinympäristön. Uusi tyyli nimettiin eri tavoin eri maissa, joista käytetyin nimitys oli – ja on edelleen – Belgiasta lähtöisin oleva Art Nouveau. Saksassa uusi tyyli sai nimensä Die Jugend- nimisen aikakauslehdien kautta. (Hämäläinen 2010, 8–12, 18; Seppälä & Seppälä 2020, 62, 64.) Suomessa uudesta tyylistä käytetään nimeä jugend.

1900-luvun lähestyessä Suomen poliittinen ilmapiiri oli kireä Suomen autonomian heiketessä ja Venäjän vaikutusvallan kasvaessa. Kamppailut Venäjän yhtenäistämispoliittikkaa vastaan heijastuivat suomalaiseen kulttuuriin. Muun muassa Akseli Gallen Kallelan Kalevala-aiheiset teokset olivat helposti lähestyttäviä, joten se tarjosi ilmaisumuodon poliittisille allegorioille. Nämä allegoriat

ilmaisivat suomalaisen kulttuurin uhanalaista asemaa ja vastarintaa venäläistämistä vastaan. (Hämäläinen 2010, 42, 44; Seppälä & Seppälä 2020, 33.)

Samaan aikaan kuvataiteessa vaikuttanut symbolismi oli vastaliike realismille sekä koko maailman modernisaatioon. Symbolismi tarjosi paluun myyttiseen menneisyyteen. Suomalaisille taiteilijoille Vienan Karjala oli Kalevalan tapaan yksi tärkeimmistä kohteista menneisyyden tutkimiseen. (Seppälä & Seppälä 2020, 24, 30.)

4 KORISTEMAALAUKSET

Ornamentiikka on koristelutyyli, jossa pyritään symmetrisyyteen ja tasapainoon toistamalla rytmisesti samoja kuvioita. Kuviot voivat olla geometrisiä muotoja tai eläin- ja kasvikunnasta inspiroituneita kuvioita. Kuvio tyyllitellään, eli muodot muovailaan säännöllisiksi tyypeiksi. Rakennustaiteessa ornamenttien yhtenä tehtävänä on korostaa ja kehystää tärkeitä rakenteellisia osia. (Karijärvi 1997, 33; A.B.C. Piirustuskoulu 1938, 6.)

Tyylikausista jugend rikkoi selvimmin kyseisen symmetrisyyden. Se otti uusia koristeluideoita luonnon lisäksi muun muassa kansan käsitöistä, japanilaisista puupiirroksista ja arabialaisista arabeskeista. Kansallisia aiheita, kuten eläimiä ja kasveja, näkyy etenkin suomalaisessa jugendissa. Jugend pyrki mukailemaan luontoa keveillä ja taipuisilla viivoilla, kuten rokokoossa. Jugendin ominaisin muoto on niin kutsuttu joutsenkaulaviiva (kuvat 4 ja 5, s. 13). Kaiken keveyden rinnalla jugend saattoi olla paikoin jäykkää sekä geometristä. (Karijärvi 1997, 33; Hämäläinen 2010, 21.)



Kuva 4. Joutsenkaulaviiva (Karijärvi 1997)

Kuva 5. Art Nouveaulle tyypillisiä koristeaiheita joutsenkaulaviivaa soveltaen (Karijärvi 1997)

Symbolismi ohjasi koristetaidetta pelkistyneempään ja yksinkertaisempaan suuntaan. Koristetaide kukoisti jugendin aikana, jonka myötä vanhat käsityötekniikat otettiin uudelleen käyttöön. Kuvataiteilijat muun muassa laajensivat aluettaan maalaamalla freskoja, seccoja ja temperatöitä julkisiin tai yksityisiin tiloihin (Hämäläinen 2010, 18, 22.)

5 FRESKO- JA SECCOMAALAUKSET

Fresko (italiaksi tuore) tarkoittaa tuoreelle ja erittäin puhtaalle kalkkilaastipinnalle tehtyä seinä- tai kattomaalauksia. Freskomaalaukseen soveltuvat vain kalkinkestävät pigmentit, koska niiden sävy ei muutu laastin kuivussa. Rappaus ja maalaus suoritetaan pieni osa kerrallaan, jotta rappauspinta on tarpeeksi kostea. Tällöin kalkinkestävät pigmentit yhtyvät kemiallisesti tuoreen laastin ainesosiin. (Karijärvi, 124–127; Seppälä & Seppälä 2020, 56.)

Secco (italiaksi kuiva) on puolestaan kuivalle laastille tehty seinä- tai kattomaalaus. Molemmat tekniikat ovat lähtöisin jo antiikin ajoista, mutta seccotekniikka on freskoa vanhempi tapa tehdä maalauksia rappauspinnalle. Kuivan rappauspinnan maalaukseen sopivat esimerkiksi temperamaalit. Öljyvärit eivät sovellu rappauksen maalaukseen, sillä ne tukkivat rappauksen huokokset ja lopulta irrottavat koko rappauspinnan. (Karijärvi 1997, 124, 125, 127.)

Fresko- ja secco-maalauksiin tarvittava rappauspinta tehdään aina tiilipohjalle. Ennen rappausta, tiilien välistä on raavittava laastia 1–2 cm:n syvyydeltä, jotta rappaus pysyy tiilipinnassa kiinni. Rappaukseen tulee kolme kerrosta laastia, joista jokainen on paksuudeltaan ja koostumukseltaan erilainen. (Karijärvi 1997, 126.)

6 NORJAN SAHAN HISTORIA LYHYESTI

Norjalaiset isä ja poika, Wilhelm ja Hans Gutzeit, perustivat W. Gutzeit & Co liikkeen Norjassa 1850-luvulla. Vuonna 1872 Hans perusti yhden Suomen ensimmäisistä höyrysahoista, niin kutsutun Norjan sahan, Kotkan Kantasatamaan. (Hoving 1961a 35, 47; Wager 1999; Stora Enso 2022.) Kuvassa 6 on Norjan sahan ensimmäinen pääkonttori, joka on jo purettu, eikä sitä käsitellä tässä opinnäytetyössä enempää.



Kuva 6. Norjan sahan ensimmäinen Kotkan pääkonttori (Tuntematon valokuvaaja 1878)

1870-luvulla Kymijoen seudulle syntyi joukko muita sahoja. Norjaan verrattuna Suomessa oli halvemmat metsän hinnat, mikä houkutteli norjalaisia Suomeen. Suomen sahateollisuuden läpimurtovuosina norjalaisia olikin huomattavissa asemissa suomalaisissa puunjalostusyrityksissä. (Museovirasto 2009; Hoving 1961a, 16–17, 19.)

Vuodesta 1927 lähtien saha tunnettiin pitkään nimellä Enso-Gutzeit Osakeyhtiö, kun Enso Aktiebolag ja W. Gutzeit & Co. yhdistyi. Vuonna 2010 Stora Enso (ent. Enso Aktiebolag) myi Kotkan tehtaat ja Kotkamills Oy perustettiin. Hans Gutzeit on ainoa norjalainen, jonka nimi säilyi pitkään suomalaisen puunjalostusyrityksen nimessä. (Hoving 1961b, 499; Museovirasto 2009; Hoving 1961a, 17.) Kuvassa 7 on koko tehdasalue kuvattuna 1970-luvulla.



Kuva 7. 1970-luvun ilmakuva tehdasalueesta. Vanha pääkonttori ympyröitynä. (Studio B. Möller 1973)

W. Gutzeit & Co.:n symboliksi otettiin 1880-luvulla kuusikulmainen tähti – niin sanottu Gutzeitin tähti (ks. kuva 9, s. 18). Alun perin symboli toimi yrityksen uittomerkinä, mutta siitä muodostuikin koko yrityksen tunnusmerkki. Tähteä käytettiin tukkien merkitsemisen lisäksi esimerkiksi yrityksen rakennuksissa. (Stora Enso 2022.)

7 VANHA PÄÄKONTTORI

Päätös Kotkan tehtaan uuden konttorin rakentamisesta tehtiin joko vuonna 1902 tai 1903. Arkkitehteina toimivat Karl Lindahl ja Valter Thomé. Kohteen rakennuspiirustukset valmistuivat vuonna 1903. Rakennus sijoitettiin niin sanotulle ”Norjan vuoren haaralle”, eli tehdasalueelta löytyvän kallion päälle

(kuva 8). Rakennus valmistui vuonna 1904 ja edustaa jugendtyyliä. Jugendrakennukset usein sijoitettiin komealle näköalapaikalle huomioiden maaston korkeusvaihtelut. (Enso-Gutzeitin henkilöstölehti 1986, 8; Hämäläinen 2010, 92.) Tämä kyseinen rakennus on siis opinnäytetyössä käsiteltävä vanha pääkonttori.



Kuva 8. Oikeassa reunassa vanha pääkonttori ennen laajennusta (Tuntematon kuvaaja 1904–1909)

Konttorirakennuksen valmistuttua yhtiön pääkonttori sekä sahojen toimintaan liittyvät konttoritoiminnot siirtyivät kyseiseen rakennukseen. Vuonna 1907 käynnistyneen sellutehtaan johto siirtyi myös rakennukseen. (Enso-Gutzeitin henkilöstölehti 1986, 8–9.) Vuonna 1937 yhtiölle rakennettiin uusi funktionalistinen konttorirakennus, joka toimii edelleen pääkonttorina: tällä hetkellä MM Kotkamills Boards Oy:lle. (MM Kotkamills s.a.)

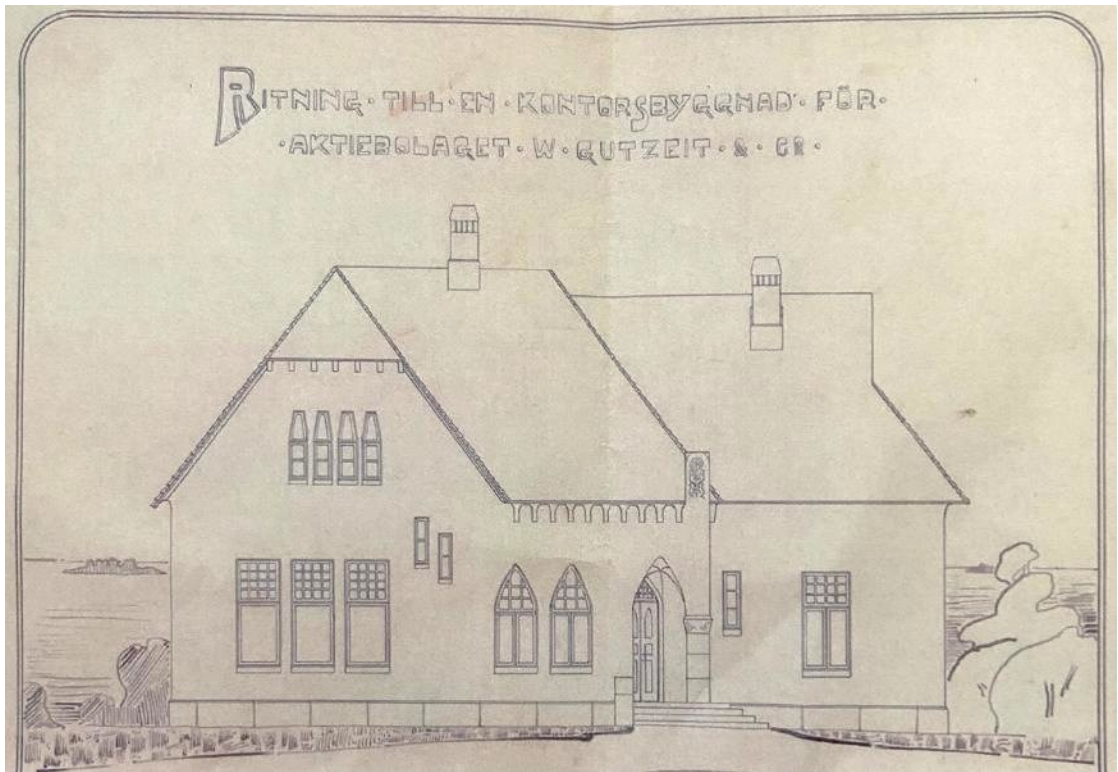
Rakennuksen julkisivu on tummaa kalkkirappausta. Julkisivun seinän ja katon rajaa koristaa jugendin mukaisia reliefiä, mutta tärkein koristekuvio on sisäänkäynnin yläpuolella oleva Gutzeitin tähti (Kuva 9, s. 17). Ikkunat ovat jugendin mukaiset: yksi tai kaksi suurta alaikkunaa ja pieniruutuiset ikkunat yläosassa. Eteisen ikkunat kapenevat jyrkästi ylöspäin, erkkerin ja saunakamarin ikkunat kapenevat vain hieman ylöspäin. Rakennuksen vesikatto on jyrkkä, jugend arkkitehtuurin mukainen ja se on tehty punaisesta tiilestä. Koko tehtaan alue, mukaan lukien vanha pääkonttori, kuuluu Museoviraston valtakunnallisesti merkittäviin rakennettuihin kulttuuriympäristöihin (RKY). (Museovirasto 2009).



Kuva 9. Gutzeitin tähti vanhan pääkonttorin sisäänkäynnin yläpuolella

7.1 Arkkitehdit Valter Thomé ja Karl Lindahl

Valter Thomélla ja Karl Lindahlilla oli yhteinen arkkitehtitoimisto vuosina 1900–1905, mutta he jatkoivat yhteistyötä vielä sen jälkeen. Heidän tunnetuimpia töitään ovat Polyteknikkojen yhdistyksen talo (1901–03) sekä Kustannusosakeyhtiö Otavan toimitalo (1905–06). Norjan sahan pääkonttorin (kuva 10, s. 18) lisäksi arkkitehtikaksikko suunnitteli Kotkaan Hovinsaaren koulun (1908). Suomen keskuspankin Kotkan konttori vuodelta 1908 on puolestaan Valter Thomén ja hänen veljensä Ivar Thomén suunnittelema. (Hovi-Wasastjerna 2009, 17, 25, 73, 97.)



Kuva 10. Vanhan pääkonttorin julkisivupiirros (Kymenlaakson museo 2024)

Etenkin Polyteknikkojen yhdistyksen talon interiööreissä on samoja piirteitä Norjan sahan pääkonttoriin verrattuna. Esimerkiksi kuvassa 11 on Polyteknikkojen yhdistyksen talon juhlasalin nurkka. Nurkasta löytyy erkkeri, joka muistuttaa Norjan sahan pienen neuvotteluhuoneen erkkeriä (kuva 12) koristeluneen ja muotoineen. Lisäksi juhlasalin seinien alaosat on paneloitu Norjan sahan ison neuvotteluhuoneen (ks. kuva 16, s. 24) tavoin, mutta kuitenkin suuremmissa mittakaavassa.

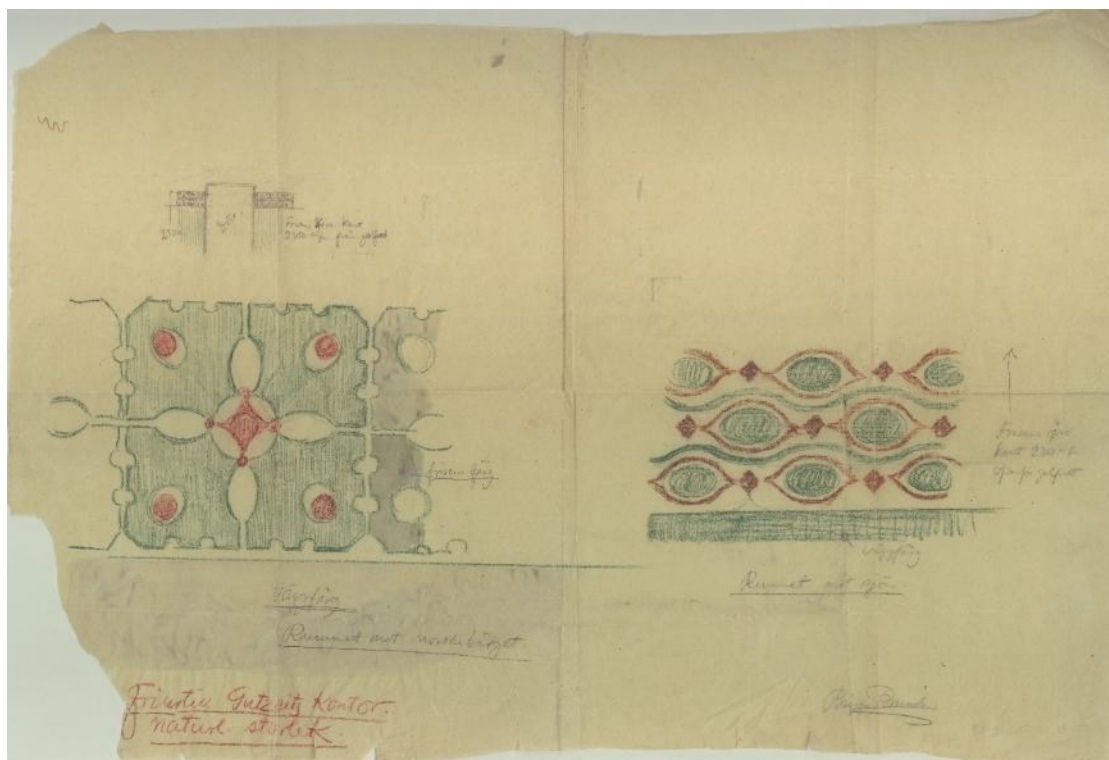


Kuva 11. Polyteknikkojen yhdistyksen talon juhlasalin nurkka (Tuntematon valokuvaaja 1904);
 Kuva 12. Vanhan pääkonttorin erkkeri

7.2 Koristemaalauksen mahdollinen tekijä

Arkkitehti Valter Thomén veljen, Verner Thomén tekemien luonnosten pohjalta koristemaalaukset on tehty ainakin Polyteknikkojen yhdistyksen taloon. (Hovi-Wasastjerna 2009, 25 ,34). Täten taiteilija Verner Thomé on yksi todennäköinen vaihtoehto vanhan pääkonttorin koristemaalauksen tekijäksi.

Toinen todennäköinen vaihtoehto on Birger Brunila. Kuvassa 13 (s. 20) on Norjan sahan pääkonttorin koristemaalauksen luonnoksia ja paperin oikeassa reunassa on arkkitehti Birger Brunilan nimikirjoitus, joka teki pääkonttoriin vuonna 1910 laajennusosan (ks. sivu 14). Luonnos voi tosin olla laajennuksen kautta syntyneitä huoneita varten, mutta se ei poissulje vaihtoehtoa, että luonnokset kuuluvatkin alkuperäisien huoneiden koristemaalauksille.



Kuva 13. Vanhan pääkonttorin koristemaalausten luonnoksia (Suomen elinkeinoelämän keskusarkisto 2025)

7.3 Konttoriin kohdistuneet muutostyöt

Vuonna 1910 pääkonttorille tehtiin 6,8 metrin pituinen laajennus yhtiön silloisen johtajan vävyn, arkkitehti Birger Brunilan toimesta (ks. liite 4). Laajennus sisälsi kaksi huonetta. Talvi- ja jatkosodan aikana – vuosina 1939–1944 – tehtaat kärsivät suuria vahinkoja, mutta pääkonttori tiettävästi säilyi vaurioitta. Sotien jälkeen yläkerran tilat muokattiin asuinkäyttöön rakentamalla sinne keittiö ja muita asuintiloja. (Enso-Gutzeitin henkilöstölehti 1986, 8–9.) Kuvassa 14 (s. 21) on pääkonttori laajennuksen jälkeen.



Kuva 14. Pääkonttori laajennettuna vuonna 1916 (Tuntematon valokuvaaja 1916)

Vuonna 1986 vanha pääkonttori remontoitiin ja koristemaalaukset restauroitiin. Koristemaalauksen restauroinnista sekä uudesta sisustuksesta vastasivat Päivi Karijärvi ja Gebhard Troyer Suomen Taidesisustus Oy:stä. Koristemaalaukset on maalattu Metylan-liimamaalilla. Keskeisin muutos rakennukselle oli saunatilojen rakentaminen entisen kassaholvin tilalle. (Enso-Gutzeit henkilöstölehti 1986, 9; Enso-Gutzeit Oy Kotkan Tehtaiden arkisto.) Nykyinen tilanjako eroaa alkuperäisestä (ks. liite 3), joten se on muuttunut nykyiseen muotoonsa todennäköisesti 1980-luvun remontin yhteydessä.

8 VANHAN PÄÄKONTTORIN INTERIÖÖRIT

Suomalaiset jugendrakennukset suunniteltiin käyttötarkoituksen mukaan. Aikaisemmissa tyyliuuntauksissa julkisivu määritti, miltä sisätilat näyttivät, mutta jugendissa sisätilat määrittivät julkisivun. Jugendrakennuksen huoneet ovat holvimaisia sekä huoneet voivat sisältää onkaloita ja ulokkeita. (Hämäläinen 2010, 92.)

Jugendtyyli näkyy pääkonttorin sisätiloissa 1980-luvun remontista huolimatta. Varsinkin ulko-ovi ja suurin osa sisäovista ovenkahvoineen ovat alkuperäiset ja selkeää jugendtyyliä. Lisäksi pienessä neuvotteluhuoneessa on erkkeri,

jossa on jugendtyylinen kulmapenkki sekä todennäköisesti retusoidut secco-maalaukset. Erkkerin sisäkatto on holvimainen ja syvennyksen ikkunoiden yläosat ovat lyijylasia. Toisessa 1910 vuonna lisätyssä huoneessa olevista kalusteista osa on alkuperäisiä jugendkalusteita. Kaikissa huoneissa on 1920-luvun vesipatterit.

Muutoin rakennuksen sisätiloista huomaa 1980-luvun kädenjäljen. Eteisen laattalattia sekä muualla rakennuksessa oleva mosaiikkiparketti ovat todennäköisesti 1980-luvulta. WC- ja saunatilat sekä suurin osa kalusteista ovat selkeästi 80-luvun tyylin mukaisia. Kaikissa huoneissa olevat pallovalaisimet mukailivat 30-lukua, mutta ovat peräisin 1980-luvulta.

9 VANHAN PÄÄKONTTORIN KORISTEMAALAUKSET

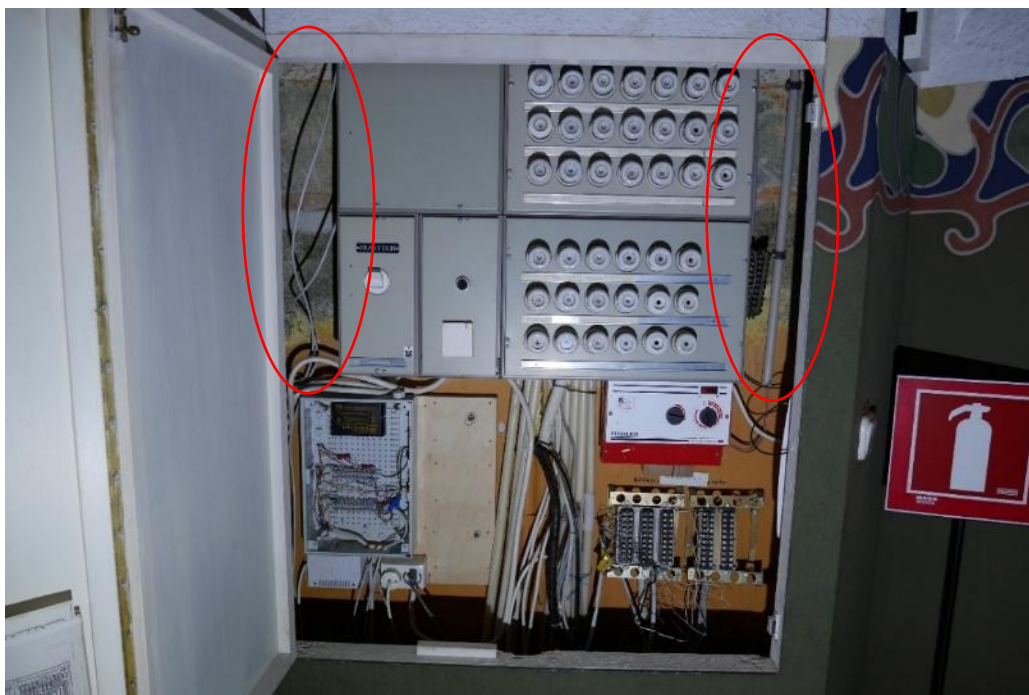
Kaikissa tutkittavissa alkuperäisissä huoneissa on ollut koristemaalaukset ja ne on tehty hierretylle rappauspinnalle, luultavasti seccotekniikalla. Koristemaalaukset on maalattu umpeen viimeistään 1940-luvulla. (Enso-Gutzeit henkilöstölehti 1986, 9). Eteisen ja pienen neuvotteluhuoneen koristemaalaukset on kaivettu maalikerrosten alta esiin 1980-luvun remontin aikana ja ne on retusoitu. Todennäköisesti pienen neuvotteluhuoneen erkkerin koristemaalauksia ei kuitenkaan ole missään vaiheessa maalattu umpeen.

9.1 Eteinen

Eteisen koristemaalauksissa (kuva 15, s. 23) on köynnösmäinen kasviaihe ja se mukailee alkuperäistä koristekuviota. Osa esiin otetusta alkuperäisestä koristemaalauksesta on piilossa lastulevyvuorauksen alla, jolla on haluttu peittää sähkötaulu. Kuvassa 16 (s. 23) vuorauksen luukku on avattu, jotta alkuperäiset koristemaalaukset näkyvät. Esiinotettujen koristemaalausten alapuolella pystyy näkemään poistetut maalikerrokset. Alkuperäisistä maalauksista näkee, että koristekuvio on ollut laajempi, kuin nykyisissä maalauksissa: Alapuolelta kuviota on hieman kavennettu ja yläpuolelta kuvio on osittain peitetty. Seinän yläosan voimakasstruktuurisen rappauksen kohdat ovat koristekuvion kukkien yläpuolella tehty uudelleen (ks. liite 9).



Kuva 15. Eteinen kuvattuna ulko-ovelta



Kuva 16. Sähkötaulun vieressä olevat alkuperäiset koristemaalaukset

1980-luvulla koristemaalaukset on siis vain osittain retusoitu ja osittain, tunte-
mattomasta syystä, peitetty tai kavennettu. Alkuperäinen seinän rappauspinta
näkyvä vain koristekuvioiden kohdalla (ks. liite 9), joten seinien alaosa on elä-
vöitetty sienitöppäys-tekniikalla: pohjamaali on tummanvihreä ja luonnonsie-
nen avulla on töpötetty kivimäistä pintaa vaaleammalla vihreän sävyllä. Täten

pinta muistuttaa rapattua pintaa. Koristemaalaukset ovat leikkauspiirustuksen mukaisella kohdalla (ks. liite 2), jolloin ainakin eteisen osalta koristemaalaukset on toteutuneet suunnitelman mukaan.

9.2 Iso neuvotteluhuone

Ison neuvotteluhuoneen koristemaalaukset mukailevat kiviä jugendin mukaisesti (kuva 17). Neuvotteluhuoneen koristemaalaukset ovat rekonstruktiot, sillä maali on irtoillut paikoin, eikä sen alta näy alkuperäisiä koristekuvioita (ks. liite 9). Lisäksi seinän rappauspinta on monien maalikerrosten alla ja sel-laiseksi se on jätetty, toisin kuin eteisessä koristekuvioiden kohdalta.



Kuva 17. Iso neuvotteluhuone

Osa koristemaalauksesta on alkuperäisen koristemaalauksen mukainen (kuva 18, s. 25). 1980-luvun rekonstruktiossa ei kuitenkaan ole koristekuvion yläpuolella olevaa osiota eikä meanderikuvioita muistuttavia nauhaornamenteja. Rekonstruktio on siis hyvin pelkistetty verrattuna alkuperäiseen.



Kuva 18. Yksityiskohta kuvasta Miehiä konttoripöydän takana (Tuntematon valokuvaaja 1910–1920)

9.3 Saunakamari

1980-luvun remontin jäljiltä nykyinen saunakamarin koristemaalaukset ovat pelkistetyt (kuva 19). Alkuperäisen pohjapiirustuksen leikkauskuvassa näkyy, että saunakamariin on ainakin suunniteltu koristemaalaukset seinien yläosaan (ks. liite 2). Mahdollisten koristemaalauksen olemassaolon selvittämiseen ei kuitenkaan tässä opinnäytetyössä keskitytty ajansäästämisen vuoksi.



Kuva 19. Saunakamari

9.4 Pieni neuvotteluhuone

Pienen neuvotteluhuoneen koristemaalaukset ovat retusoidut ja niissä kuvataan vuoron perään lintua ja peikkoa. Alkuperäisistä koristemaalauksista ei ole säilynyt arkistomateriaalia, jonka kautta nykyisiä koristemaalauksia voisi verrata mahdollisesti erilaisiin alkuperäisiin koristemaalauksiin. Kuitenkin koristemaalauksen kohdalla näkyy alkuperäinen rappauspinta eteisen tapaan, jolloin voisi olettaa, että koristemaalaukset on retusoitu vanhojen koristemaalauksen mukaan. Alkuperäinen pinta on siis kaivettu esiin maalikerrosten alta. Pienen neuvotteluhuoneen koristemaalauksen määrä nykytilassaan on selkeästi muita huoneita rikkaampaa (kuva 20).



Kuva 20. Pieni neuvotteluhuone

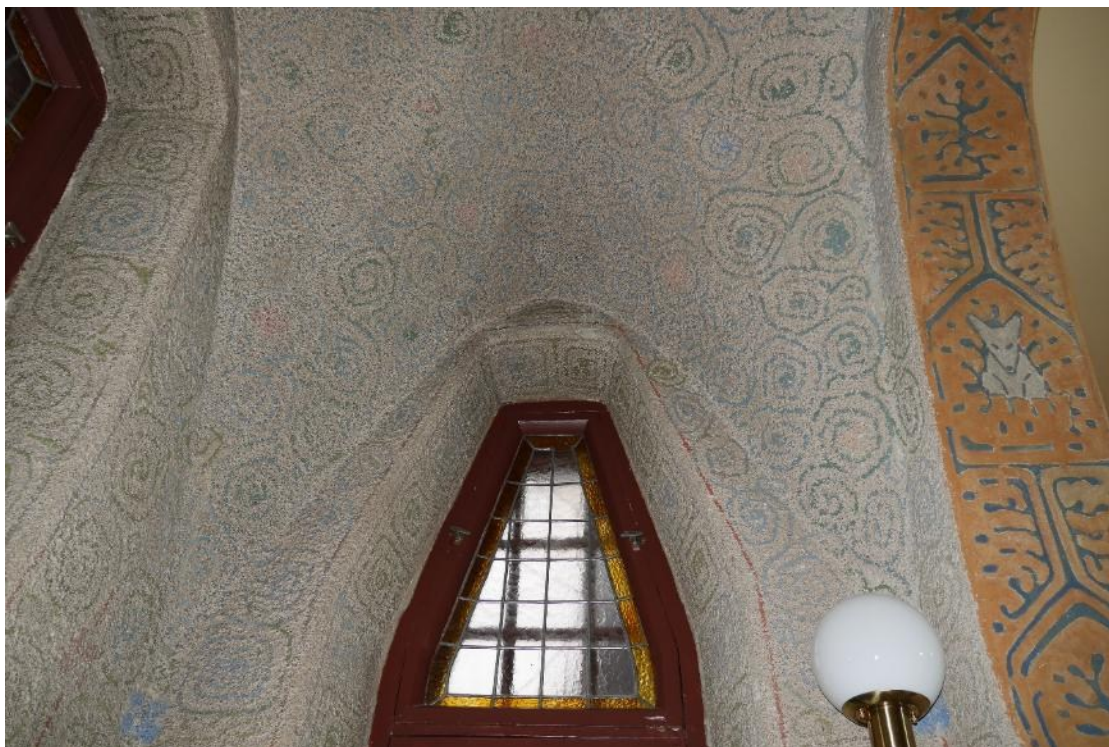
Huoneen ovi- ja ikkuna-aukkoja reunustaa aaltomainen kehys. Kehys on ollut todennäköisesti alkuperäisessäkin versiossa, sillä alueelle tehty kraatteri paljastaa, että alin värikerros on tummanoranssi. Muualla huoneen seinällä väritys on ollut punaruskea (ks. liite 8).

Huoneessa on ristiholvattu erkkeri (kuva 21). Erkkerin syvän holvikaaren rappauspinta on hierretty sileäksi ja siinä esiintyy eläinhahmoja sekä havupuita muistuttavia kuvioita. Itse erkkeri on roiskerapattu seiniä ja kattoa myöten. Maalaamattomaan roiskerappauspintaan on maalattu ohuet, spiraalimaiset köynnökset sekä yksinkertaiset kukkakuviot (kuva 22, s. 28).



Kuva 21. Erkkeri

Erkkerin koristemaalaukset muistuttavat muotokieleltään ison neuvotteluhuoneen alkuperäisiä koristekuvioiden nauhaornamenteja (ks. kuva 18), joten maalausten voidaan olettaa olevan retusoidut. Lisäksi voimakasstruktuurinen rappauspinta vaikuttaa ehjältä, eikä siinä ole jäämiä mahdollisesta poistetusta maalista.



Kuva 22. Erkkerin koristemaalaukset

10 TYÖN TULOKSET

Opinnäytetyön tuloksissa esitellään materiaali- ja väritutkimusten tulokset. Materiaalitutkimuksen tarkoituksena oli selvittää, mitä maalia alkuperäisiin koristemaalauksiin on käytetty. Nykyisissä koristemaaleissa käytettyä maalia ei tarvinnut selvittää, sillä Enso-Gutzeit Oy Kotkan Tehtaiden arkistosta löytyneestä dokumentista ilmenee, että maalina on käytetty liimamaalia. Maalin siideaine pyrittiin selvittämään, jotta voitaisiin rajata tietyt maalityypit vaihtoehdoiksi. Maaleissa käytettyjä pigmenttejä ei testattu, sillä tarkoituksena ei ollut ajoittaa käytettyjä maaleja. Sahlbergin mukaan (2010, 50) käytetyistä pigmenteistä voidaan kaivata yksityiskohtaisempaa tietoa, jos tarkoituksena on ajoittaa tietyt maalikerrokset tarkasti.

Väritutkimuksessa selvitetään rakennuksen alkuperäisväritystä sekä väritusten muutosvaiheita. (Sahlberg 2010, 50). Tässä väritutkimuksessa keskityttiin rakennuksen sisäseinien ja koristemaalausten alkuperäisväritykseen sekä niiden nykytilaan. Väritutkimuksen avulla voidaan myös saada selville, onko alkuperäinen väritys suunnitelman mukainen. (Sahlberg 2010, 50).

10.1 Materiaalitutkimus

Ennen kuin lähdin tekemään laajempia tutkimuksia, testasin, että tummuuko maalipinta kostutetulla sormella. Kaikki testattavat alueet tummuivat, joten maali todennäköisesti olisi liimamaalia. (Karijärvi 1997, 30). Kuitenkin eteisen maalipinta näytti läpikuultavalta, jolloin maali voisi olla myös temperamaali. (Pitkäniemi-Toroska 2025). Näyteitä otettiin neljä eteisestä (oranssi, koristekuvion lehti, tumman vihreä ja sininen) sekä yksi erkkeristä (vaaleanpunainen kukka).

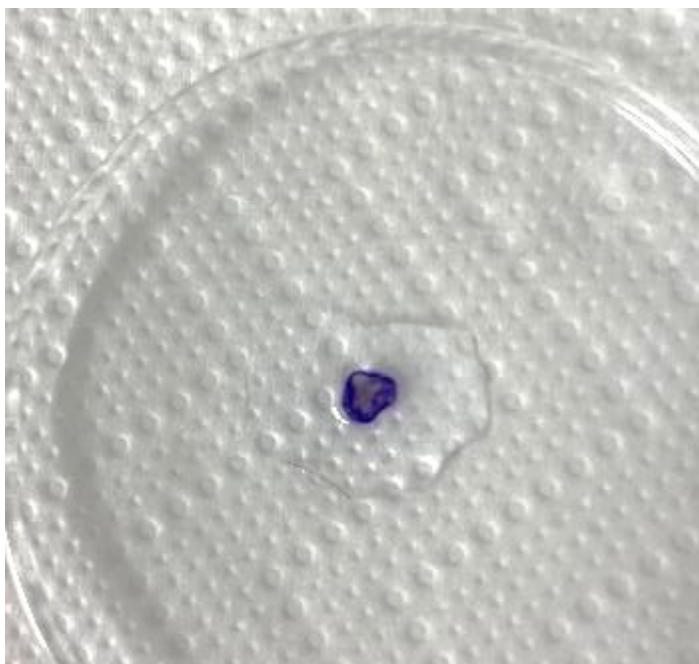
Liimamaalia suositellaan käyttämään sisäkattojen ja -seinien maalaukseen, sillä liimamaalin kulutuksenkestävyys ei ole hyvä eikä se kestä kosteutta. Liimamaali koostuu liimasta, vedestä ja liidusta. Liimana voidaan käyttää helmi-liimaa, sarviliimaa, luuliimaa, kalaliimaa, jänisliimaa tai selluloosaliimaa. (Karijärvi 1997, 30.)

Temperamaali on yleensä emulsiopohjainen maali, jossa on sekä öljyyn että veteen liukenevia aineita. Munankeltuainen ja maitokaseiini ovat temperamaalin yleisimmät emulgointiaineet. Temperamaalit sopivat sisäseiniin ja -kattoihin sekä kalusteisiin. (Karijärvi 1997, 31.)

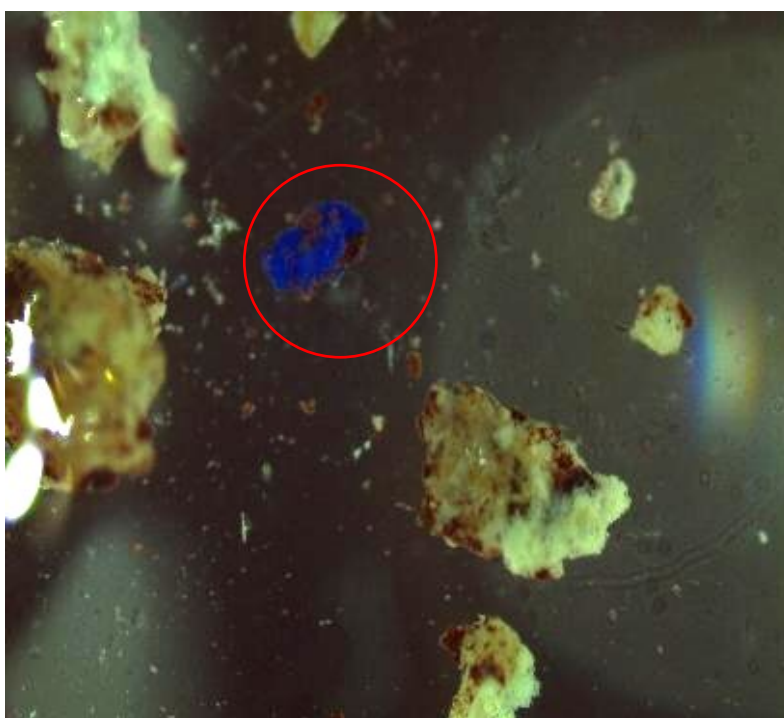
Ensin näytteistä selvitettiin sisältävätkö ne proteiinia. Jos näytteissä olisi proteiinia, vaihtoehtoina olisi joko temperamaali tai liimamaali, joka on tehty eläinliimasta. Proteiinin testaus tehtiin proteiini- eli biurettitestillä.

Proteiinitestissä näytteen päälle pipetoidaan ensin 2 %:sta kuparisulfaattiliuosta (CuSO_4). Kuparisulfaatin annetaan vaikuttaa muuttaman minuutin ajan tai niin pitkään, että näyte on imenyt liuosta. Tämän jälkeen näytteestä otetaan ylimääräinen kuparisulfaatti pois imeyttämällä se suodatinpaperiin. Viimeisenä vaiheena näytteeseen pipetoidaan 5 %:sta natriumhydroksidiliuosta (NaOH). Jos näyte värjäytyy violetiksi, on maalissa proteiinia. (Odegard ym. 2005, 144–145.)

Ensin testasin liuoksia pieneen palaan jänisliimaa. Tulos oli positiivinen, tosin testinäyte värjäytyi tummansiniseksi, eikä violetiksi, kuten kuva 23 osoittaa. Virallinen testi tehtiin viiteen eri näytteeseen, mutta vain yksi näyte muuttui osittain tummansiniseksi (kuva 24). Näyte, joka värjäytyi, oli otettu erkkerin vaaleanpunaisesta kukasta.



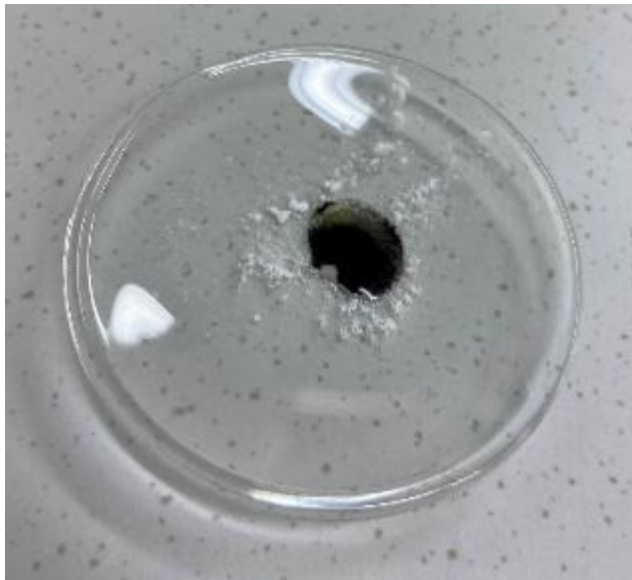
Kuva 23. Proteiinitesti tehtynä jänisliimaan – positiivinen tulos



Kuva 24. Proteiinitestiin osittain positiivisesti reagoanut näyte

Testi tehtiin uudestaan ja näytteitä pidettiin pidempään kuparisulfaattiliuoksessa sekä sen jälkeen natriumhydroksidiliuoksessa, mutta tulos oli edelleen sama: sama näyte värjäytyi osittain tummansiniseksi ja loput näytteet eivät reagoineet mitenkään. On siis mahdollista, että erkkerin alkuperäisissä koristemaalauksissa on käytetty proteiiniseidaineista maalia.

Seuraava vaihtoehto oli tehdä tärkkelystesti. Tärkkelystestissä näytteen päälle pipetoidaan kaliumjodidia (KI_3) ja näytteen tulisi muuttua voimakkaan siniseksi, jos se sisältää tärkkelystä. (Odegard ym. 2005, 129). Vehnätärkkelykseen tehdyssä koetestauksessa (kuva 25) näyte muuttui voimakkaan tummansiniseksi, melkein mustaksi. Viiteen eri näytteeseen tehdyt testit antoivat vain negatiivisia tuloksia.



Kuva 25. Vehnätärkkelykseen tehty tärkkelystesti – positiivinen tulos

Viimeinen vaihtoehto oli pohtia kalkkimaalin mahdollisuutta. Kalkkimaalissa käytettiin pääasiassa maaväreistä saatavia vaaleita värejä 1950-luvulle asti: Kalkkimaaliin tuli lisätä pieni määrä pigmenttiä, jotta pigmentti ei heikentäisi maalin kestävyyttä ja aiheuta värin valumista tai irtoamista. (Pietarila 2000, 2). Alkuperäisissä koristemaalauksissa on käytetty muutamaa tummempaa sävyä (ks. kuvat 31 ja 32, s. 32–33), joten kalkkimaalin käyttö voi olla epätodennäköistä. Pigmenttien testaamisella pystyisi rajaamaan maalityypin, sillä tietyt pigmentit sopivat tiettyyn maaliin. Samalla pystyisi selvittämään onko koristemaalaukset tehty secco- vai freskotekniikalla.

Vaihtoehtona voi olla myös se, että saaduissa näytteissä maalin sideaine on ollut hyvin vähäistä, jolloin ne eivät ole reagoineet testeihin. Lisäksi tulkintaa vaikeuttaa se, että koristemaalauksilla on jäämiä poistetuista maalikerroksista, jolloin haluttuun alimpaan maalikerrokseen pääseminen on haastavaa. Maalien sideaineita ei siis saatu tähän opinnäytetyöhön selvitettyä, joten se on yksi mahdollisista jatkotutkimuksista.

10.2 Väritutkimus

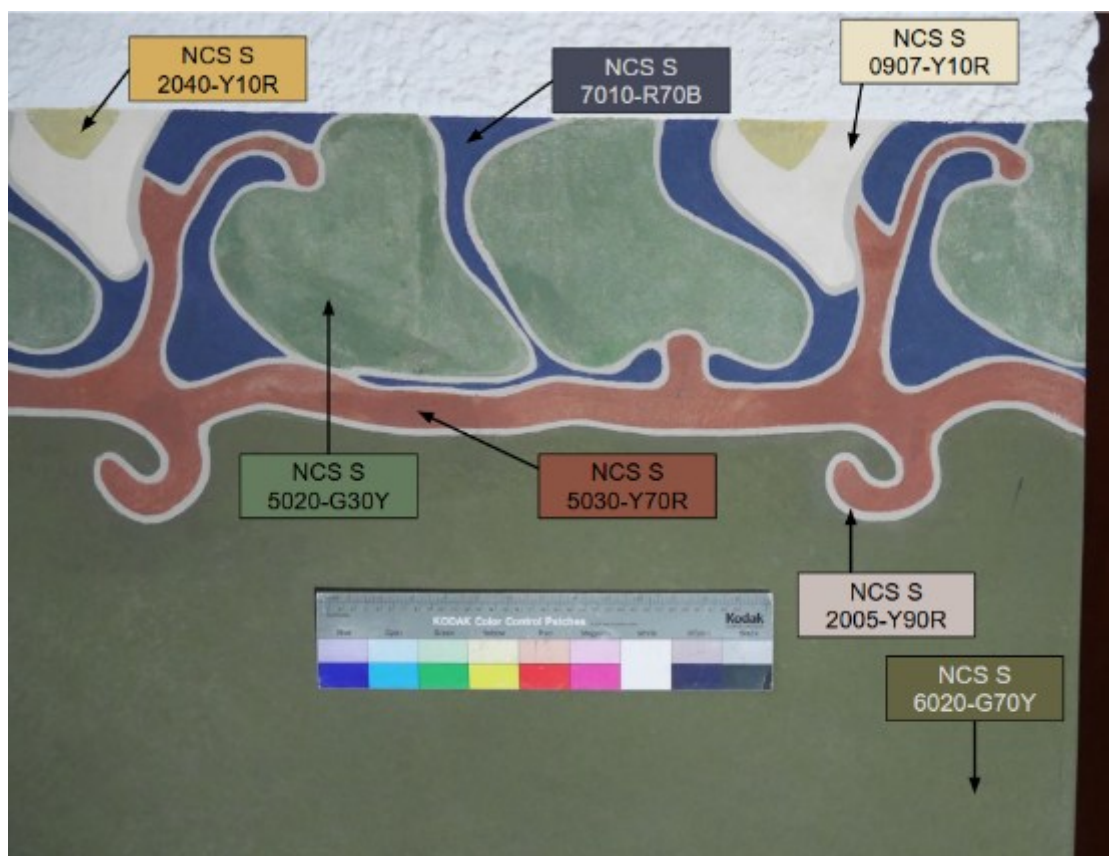
Väritutkimuksen kohteena olivat kaikki vanhan pääkonttorin huoneet, pois lukien keittiö sekä vuonna 1910 tehdyn laajennuksen huoneet. Väritutkimuksessa keskityttiin selvittämään alkuperäisien ja nykyisten koristemaalauksien värisävyt NCS-värikartan avulla. Lisäksi kraattereiden avulla tutkittiin maalikerrosten määrää, mutta lähinnä vain alkuperäisiä värisävyjä.

Maalikerrosten alla olevia alkuperäisiä koristekuvioita ei kaivettu esiin, sillä nykyiset koristemaalaukset ovat hyväkuntoiset ja pyrin välttämään turhia vaurioita. Sen sijaan koristemaalauksien alkuperäisyyttä selvitettiin arkistomateriaalin ja havainnoinnin avulla sekä tutkimalla eteisestä löytyvää alkuperäisten koristemaalauksien esiinottoa. Alkuperäiset koristemaalauksien värisävyt saatiin tällä menetelmällä kuitenkin selvitettyä vain eteisestä. Muista huoneista selvitettiin vain seinän alkuperäisväritys.

Kun vanhoja maalipintoja otetaan esiin, on huomioitava pinnan likaisuus, värin haalistuminen sekä sideaineiden ja pigmenttien ikääntyminen. Ihminen näkee värit eri tavoin esimerkiksi sen hetkisen valaistuksen mukaan, joten värisävyn määrittäminen on tutkimuksen tekijän tulkinta. Lisäksi pinnan rakenne ja kiiltoaste vaikuttavat värisävyn määrittämiseen. (Heikkilä & Kymäläinen s.a.)

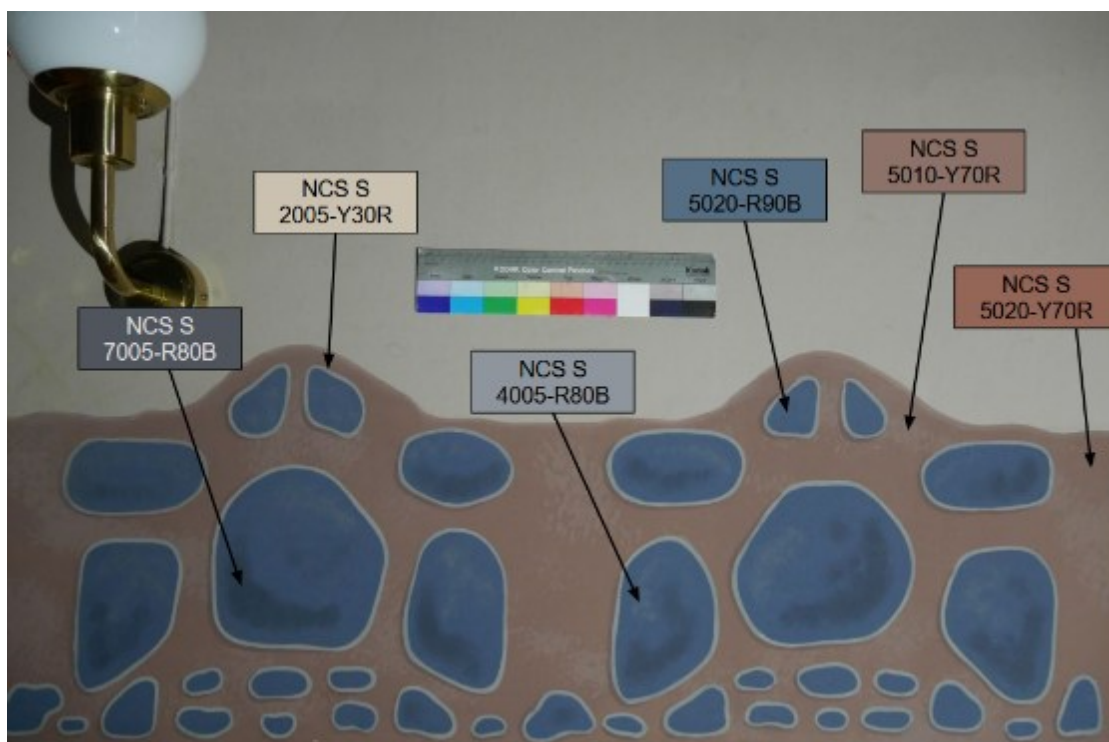
10.2.1 Nykyiset värisävyt

Eteisen koristemaalauksia (kuva 26, s. 33) on tummansinisellä pohjalla. Köynnöksen varret ovat punaruskeat, lehdet ovat vihreät ja kukat ovat kerman sävyiset vaalean oranssilla keskustalla. Koristekuvio on rajattu ohuella punertavan harmaalla viivalla. Seinän alaosa on kellertävän vihreä.



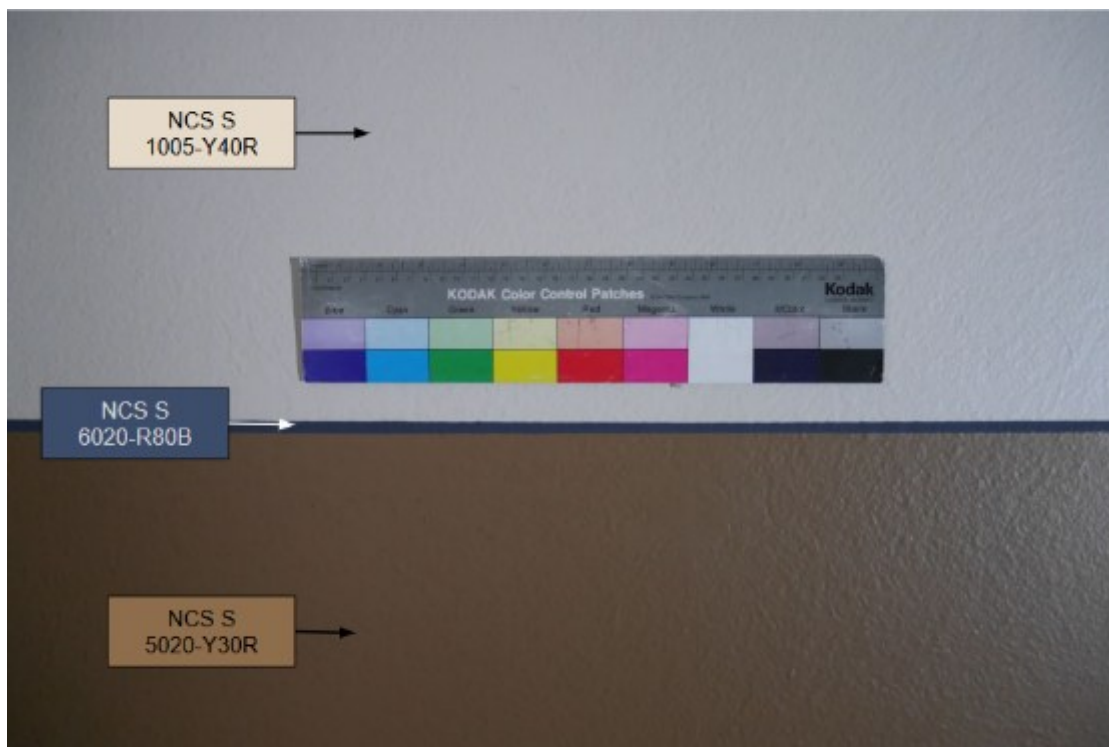
Kuva 26. Eteisen koristemaalausten värisävyt

Ison neuvotteluhuoneen (kuva 27, s. 34) koristekuvion tausta on tummanbeige ja kivissä on käytetty siniharmaan ja harmaan sävyjä. Lisäksi kuvion tummanbeigeen taustaan sekä siniharmaisiin ”kiviin” on käytetty sienitöppäys-tekniikkaa, kuten eteisessä: Beigessä taustassa on käytetty vaaleampaa sävyä ja kivissä on käytetty sekä vaaleampaa että tummempaa siniharmaan sävyä. Koristekuviot on rajattu kellertävän harmailla viivoilla.



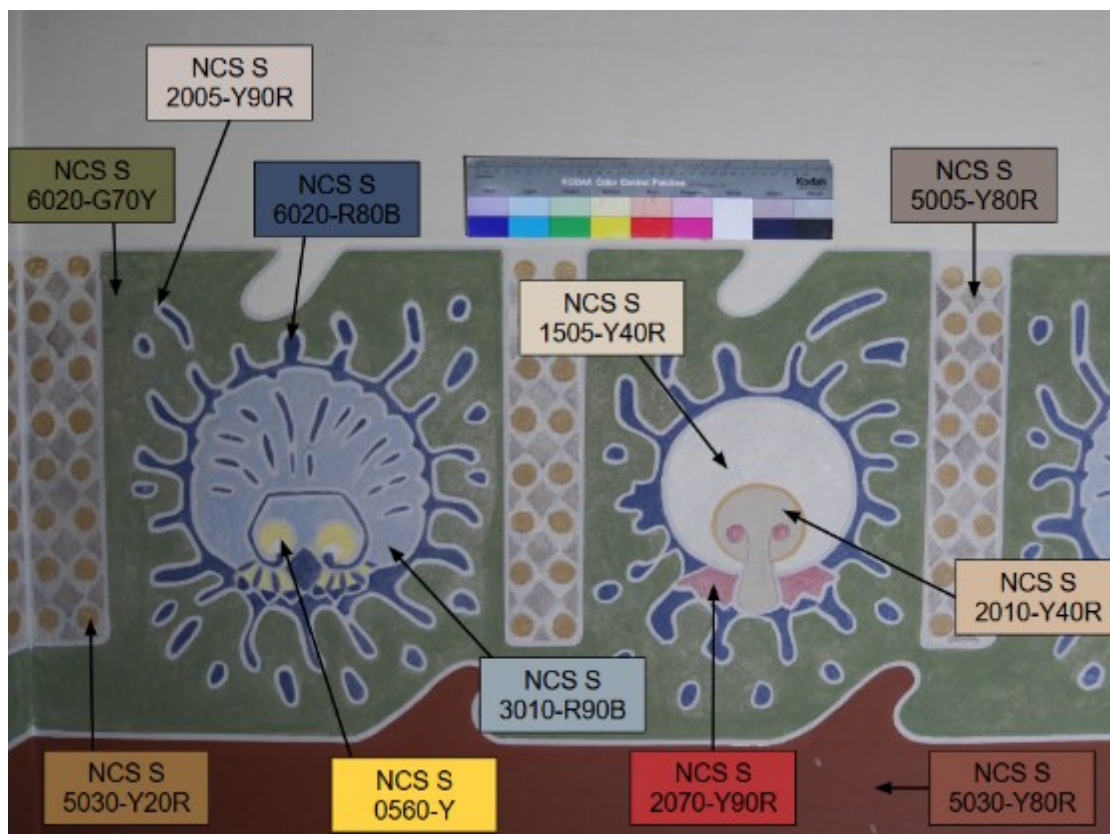
Kuva 27. Ison neuvotteluhuoneen koristemaalauksen värisävyt

Saunakamarin seinän yläosa on kerman sävyinen ja alaosa vaalean ruskean sävyinen. Osat erottavat toisistaan ohut tummansininen viiva. Kuvassa 28 on saunakamarin seinissä käytetyt värisävyt.



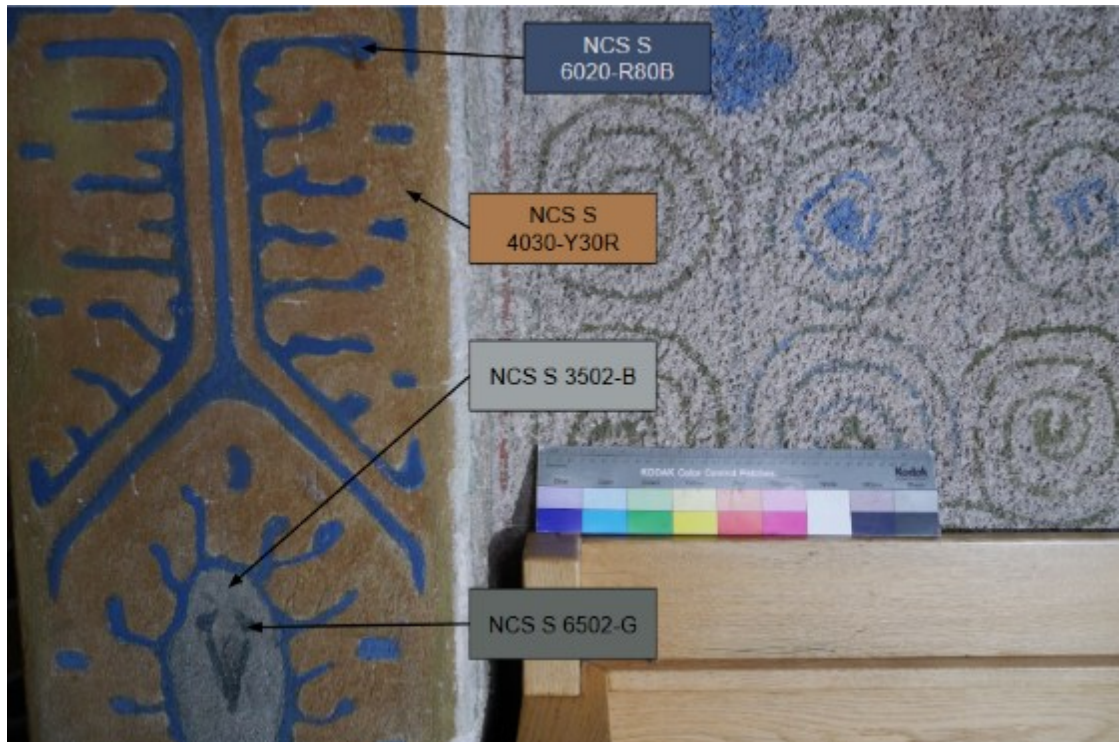
Kuva 28. Saunakamarin värisävyt

Pienen neuvotteluhuoneen (kuva 29) seinän yläosa on maalattu vaalean beigeksi ja alaosa punaruskeaksi. Koristemaalaukset ovat kellertävän vihreällä taustalla. Peikossa on käytetty vaaleamman ja tummemman beigen sävyjä, oranssin sekä punaisen sävyjä. Pöllössä sen sijaan on käytetty vaalean ja tumman sinisen sekä keltaisen sävyjä. Hahmojen välissä olevat ympyrät ovat tumman oranssit ja vinoneliöt rusehtavan harmaat. Tässäkin huoneessa koristekuviot on rajattu punertavan harmaalla sävyllä.

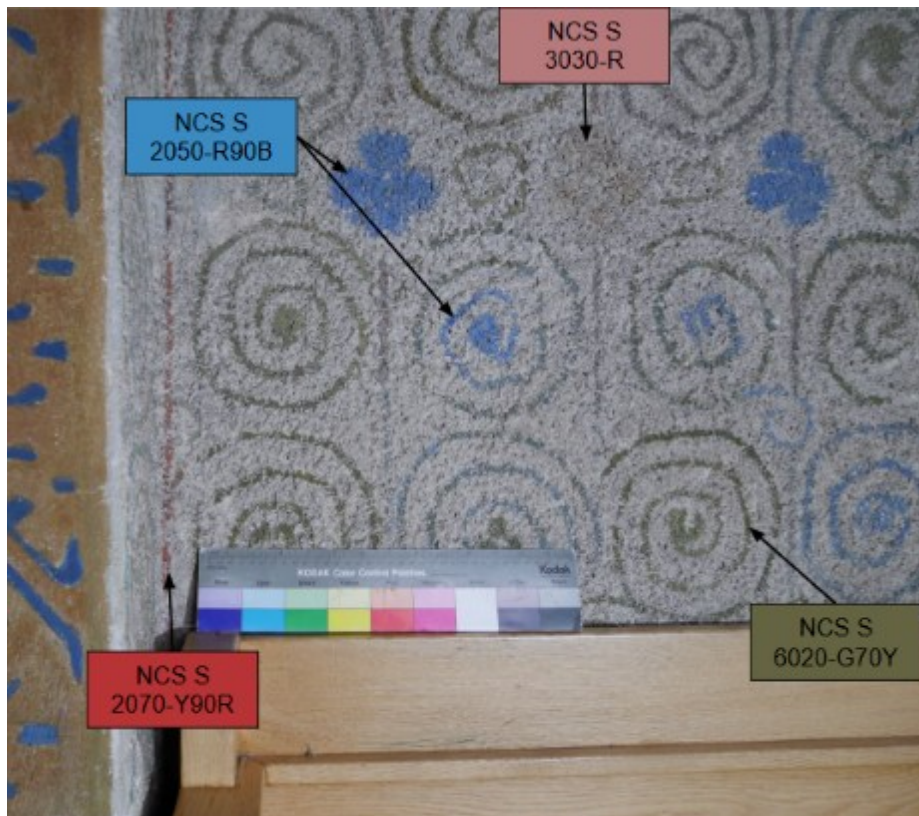


Kuva 29. Pienen neuvotteluhuoneen koristemaalauksen värisävyt

Pienen neuvotteluhuoneen erkkerin leveä holvikaari on tummanoranssi ja siinä on harmaita eläinkuvia sekä havupuita muistuttavia tummansinisiä kuvia (kuva 30). Erkkerin seinä ja kattomaalauksissa (kuva 31) on köynnöksiä ja ne vaihtelevat sinisen, vihreän ja punaisen sävyissä. Köynnösten lomassa on yksinkertaisia sinisiä ja vaaleanpunaisia kukkia. Vaaleanpunaiset kukat ovat todennäköisesti alkuperäisessä asussaan, sillä ne ovat hyvin haalistuneet verrattuna muihin alueisiin.



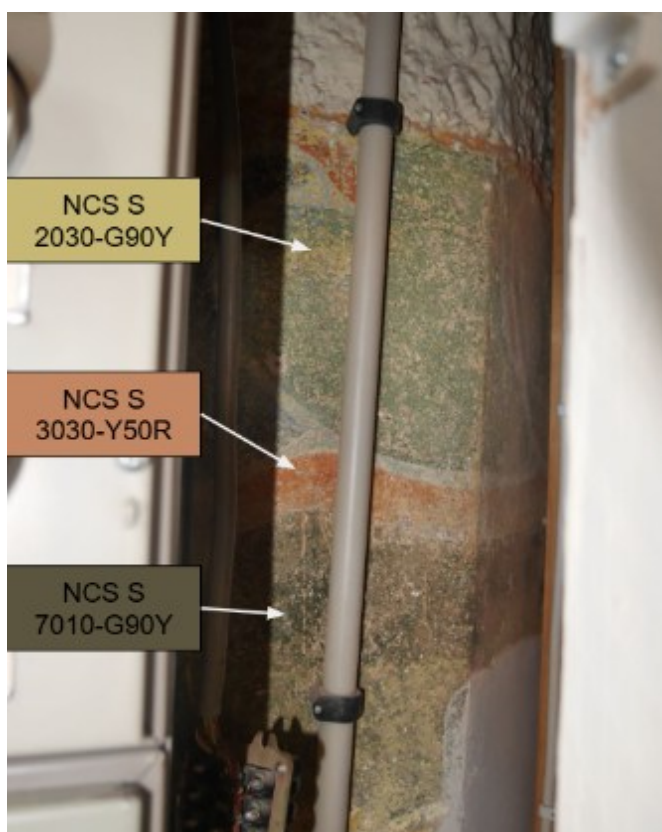
Kuva 30. Pienen neuvotteluhuoneen erkkerin holvikaaren värisävyt



Kuva 31. Pienen neuvotteluhuoneen erkkerin koristemaalausten värisävyt

10.2.2 Alkuperäiset värisävyt

Eteisen alkuperäisissä koristemaalauksissa (kuvat 32 ja 33) on käytetty melko samoja värejä kuin 1980-luvulla tehdyssä retusoinnissa, mutta sävyissä on eroja. Kuitenkin tulee ottaa huomioon, että esimerkiksi värisävyjen lähempi tarkastelu oli rajallista ahtauden vuoksi sekä kunnollinen valaistus oli yksin työskennellessä haastava toteuttaa. Lisäksi värisävyjen tulkintaan vaikutti poistettujen maalikerrosten jäämät seinäpinnalla.



Kuva 32. Eteisen alkuperäisten koristemaalauksen värisävyt (1/2)



Kuva 33. Eteisen alkuperäisten koristemaalauksen värisävyt (2/2)

Muissa huoneissa alkuperäisiä koristemaalauksia ei ole jätetty esiin, joten selvitin seinien alkuperäisen värityksen kaikista huoneista kraatterien avulla (ks. liite 8). Eteisessä seinien alaosan alkuperäinen väritys on ollut tummanvihreä, kuitenkin sinertävämpi kuin nykyinen seinien alaosassa oleva vihreä. Leikkauspiirustuksen (liite 2) mukaan seinien alaosa pitäisi olla punertava. Samoin saunakamarissa leikkauspiirustuksen seinän värisävy ei täsmää, joten leikkauspiirustus on todennäköisesti vasta suunnitelma. Saunakamarissa ja pienessä neuvotteluhuoneessa seinien alkuperäisväri on ollut punaruskea, NCS S 6020-Y40R. Seinien väritys on ollut koko seinän pituudelta sama.

Isossa neuvotteluhuoneessa alaseinän kraatteri on tehty kohtaan, jossa ei ole kuvan 17 (s. 24) mukaista panelointia. Alaseinän väritys on ollut punaruskea ja yläseinän väritys tumma siniharmaa. Kuitenkin kuva 18 (s. 25) osoittaa, että seinän yläosa on ollut vaalea, joten kraatteri on todennäköisesti tehty alkuperäisen tumman koristemaalauksen päälle.

11 KORISTEMAALAUSTEN HUOLTO

Kohteen koristemaalaukset on restauroitu lähemmäksi 40 vuotta sitten. Vaikka koristemaalaukset ovat suhteellisen nuoret ja hyväkuntoiset, tulisi niitä silti esimerkiksi puhdistaa, jotta pinnan alkuperäinen ilme ei muuttuisi. (Weththimuni & Licchelli 2024, 2). Esimerkiksi pölyä kertyy väistämättä kaikille pinnoille. Pöly koostuu ilmassa liikkuvista hiukkasista ja se on kohteen pinnalle kerääntyneenä haitallinen. (Rivers & Umney 2003, 501).

Puhdistuksen ensimmäinen vaihe tulisikin olla juuri pölyn poistaminen mekaanisin tavoin. Pölyä voi poistaa esimerkiksi pehmeällä luonnonharjalla tai pölynimurilla. Pölyjä poistaessa tulisi huomioida, ettei pöly siirry paikasta toiseen, vaan poistuisi ympäristöstä kokonaan. (Rivers & Umney 2003, 501).

Mahdollisen lian poistamiseen tulisi myös käyttää mekaanisia puhdistusmenetelmiä, jolloin puhdistus ei kutista tai turvota pintaa. Jos kuitenkin likaa päätyy väärään paikkaan, se voi imeytyä huokoiseen materiaaliin, kuten kiveen. Pintaa voi puhdistaa kuivapesulla, joka tarkoittaa nesteetöntä puhdistusta. Siinä ei hangata, vaan puhdistusmateriaalia pyöritellään pinnalla ja se kerää pinnalta lian. Esimerkiksi öljytön leipä on perinteinen materiaali poistaa pintalikkaa, mutta leivän jäämät pinnalla voivat edesauttaa homeen muodostumista sekä houkutella tuhoeläimiä. (Rivers & Umney 2003, 501, 503.) Karijärvi (1997, 127) suosittelee kirjassaan freskojen ja seccojen puhdistukseen tahdaskumia. Lika voi tehdä pintaan värimuutoksia. (Atanassova ym. 2023, 131). Värimuutokset voivat siis vaikuttaa esimerkiksi koristemaalausten ulkoasuun.

12 MERKITYSLAUSUNTO

Merkitysanalyysimenetelmään kuuluva merkityslausunto tiivistää kohteesta tehdyn analyysin, kertomalla miksi ja millä tavalla kohde on merkityksellinen. Lisäksi siinä pohditaan miten merkityksellisyys lisää kohteen käytettävyyttä ja hyödynnettävyyttä. (Häyhä ym. 2015, 13.) Kyseisen tutkimusmenetelmän käyttämisen ansiosta pystyin havaitsemaan opinnäytetyön kohteen merkittävimmät arvot.

Koko entisen Stora Enson Kotkan tehtaiden alue kuuluu valtakunnallisesti merkittäviin kulttuuriympäristöihin, sillä Museoviraston (2009) mukaan alue on

merkittävä osa Kotkan kaupunkikuvaa. Enso Oy teetti vuonna 1997 rakennuskannasta inventoinnin ja Museovirasto määritteli sen kautta yhtiön rakennuskannasta kulttuurihistoriallisesti merkittävät kohteet vuonna 1998. (Koskinen ym. 1997; Koskinen 1999, 19). Kyseinen inventointi oli ensimmäinen yhden metsäteollisuusyhtiön rakennusperinnön kartoitus Suomessa. (Koskinen 1999, 19).

Karl Lindahlin ja Valter Thomén suunnittelema jugendkonttori on merkityksellinen jo itsessään, sillä se kuvaa silloisen tehtaan alkuvaiheita ja rakennus on ainutlaatuinen tehdasalueella. Arkkitehtitoimisto K. Lindahl & V. Thomé ovat suunnitelleet Kotkaan Norjan sahan pääkonttorin lisäksi vain Hovinsaaren koulun, jolloin pääkonttoria voidaan pitää toisena esimerkkinä arkkitehtikaksikon tuotoksista Kotkassa.

Vaikka tehtaan nimi ja omistajat ovat muuttuneet ajan saatossa, kohde on säilynyt aina silloisen tehtaan käytössä. Norjan saha on yksi Suomen ensimmäisistä höyrysahoista ja kohde on Norjan sahan historian toinen pääkonttori, joten uuden konttorirakennuksen rakentaminen kertoo sahan menestyksestä. Lisäksi Norjan sahan syntymistä voidaan pitää edellytyksenä Kotkan kaupungin syntymiselle (Kilpinen ym. 2023).

Kohteen käyttöhistoria on hyvin tiedossa. Kohde on muisto jugendarkkitehtuurista, 1900-luvun alusta. Tehdasalue on vieläkin käytössä, mukaan lukien vanha pääkonttori. Kyseinen kohde on ideaalitulassaan, kun sitä käytetään ja mikä on tämän opinnäytetyön kannalta tärkeintä: koristemaalaukset ovat palanneet koristamaan kohteen seiniä 1980-luvun remontin seurauksena.

13 TUTKIMUKSEN LUOTETTAVUUS

Laadullisen tutkimuksen luotettavuutta arvioi tutkija itse, ja arvioinnin kohteena ovat tutkijan tekemät teot, valinnat ja ratkaisut. Tutkijan tulee arvioida tutkimuksensa luotettavuutta jokaisen valinnan kohdalta. Tehdyn tutkimuksen voi sanoa olevan luotettava, kun tutkimuskohde ja tutkittu materiaali ovat yhteensopivat. (Vilkkä 2025, luku 7: Tutkimuksen arviointi.) Laadullinen tutkimus on

aina tutkijan näkemys tutkittavasta aiheesta, eikä se tarjoa objektiivista ja absoluuttista tietoa. (Saaranen-Kauppinen & Puusniekka 2006, luku 3.3.3 Tutkimuksen arviointi - reflektointi).

Opinnäytetyössä käytetyt lähteet ovat pääasiassa asiantuntijoiden kirjoittamia, jolloin tutkimus täyttää sen osalta luotettavan tutkimuksen piirteet. Kansanvälisten asiantuntijoiden kirjoittamia lähteitä on pyritty myös käyttämään lähteinä. Työssä on käytetty kuitenkin suhteellisen vanhoja lähteitä esimerkiksi Norjan sahan historian selvittämiseen.

Tutkimuksen validiteettia eli pätevyyttä voi arvioida pohtimalla, ”kuinka hyvin tutkimusmenetelmä ja siinä käytetyt mittarit vastaavat sitä ilmiötä, jota halutaan tutkia”. Validiteetin puuttuminen tekee tutkimuksesta arvottoman. (Anttila 2000, luku 10.1.1: Tutkimuksen validiteetti.) Opinnäytetyössä tutkimusmenetelmät on pyritty valitsemaan niin, että niiden avulla saadaan tutkimusongelmat ratkaistua.

Laadullisessa tutkimuksessa tutkimuksen reliabiliteetti eli luotettavuus tarkoittaa aineiston käsittelyn ja analyysin luotettavuutta. Luotettavuuden kannalta on tärkeää, että tutkimusaineisto on saatavilla sellaisessa muodossa, että tutkimuksen kommentoijat voivat tarkastella sitä. (Anttila 2000, luku 10.2.1: Laadullisen tutkimuksen reliabiliteetti.) Tätä opinnäytetyötä varten kerätty aineisto on koottu liitteisiin, jotta kommentoijat ja lukijat voivat tarkastella niitä lukemisen yhteydessä.

14 JOHTOPÄÄTÖKSET

Opinnäytetyön päätutkimuskysymys oli Mikä on W. Gutzeit & Co.:n aikaisen pääkonttorin koristemaalauksen alkuperäisasu? Alkuperäisasujen selvityksen tulos ei ollut täydellinen, sillä esimerkiksi saunakamarin mahdolliset koristemaalaukset jäivät selvittämättä ajansäästämisen takia. Lisäksi pienen neuvotteluhuoneen (pl. erkkeri) koristemaalauksen alkuperäisyyttä ei voitu todentaa pelkästään arkistomateriaalin kautta. Sen sijaan eteisestä löytyneet esiinnot antoivat laajasti tietoa eteisen koristemaalauksen alkuperäisasusta sekä ison neuvotteluhuoneen koristemaalauksen alkuperäisasun sai osittain selvitettyä

vanhan valokuvan perusteella. Nämä tiedot ovat hyvä alku laajemmalle alkuperäisasun selvitykselle. Opinnäytetyön tarkoituksena ei ollut arvottaa alkuperäisiä koristemaalauksia niin, että ne tulisi palauttaa, vaan tutkia millainen niiden alkuperäisasu on ollut.

Alakysymyksinä olivat Mikä on koristemaalauksissa käytettyjen maalien sideaine sekä Miten koristemaalauksia tulee huoltaa? Maalien sideainetta ei saatu selvitettyä käytetyillä testeillä. Täten maalien sideaineille olisi hyvä tehdä jatkotutkimus, johon sisältyisi myös käytettyjen pigmenttien tutkiminen, jotta maalien vaihtoehtoja voisi rajata tarkemmin. Koristemaalauksien huollosta sain koottua yleispätevän tiivistelmän pintojen oikeaoppisista puhdistusmenetelmistä.

15 POHDINTA

Opinnäytetyön tekeminen oli mielenkiintoinen prosessi, jossa opin itsenäisesti esimerkiksi värisävyjen tutkimista ja tulkintaa, kemiallisten testien tekemistä sekä tekemään pidemmän tutkimustyön. Opinnäytetyö oli samalla itselleni haaste mennä hieman mukavuusalueen ulkopuolelle, esimerkiksi kemian osalta.

Opinnäytetyön fokusta pohdittiin pitkään restauroinnin koulutuksen opettajien ja Kymenlaakson museon rakennustutkijoiden kanssa. Tarkemmat näkökulmat vahvistuivat tiedonhankinnan edetessä. Arkistomateriaalia kyseiseen rakennukseen liittyen oli melko niukasti verrattuna siihen, kuinka tunnetut arkkitehdit rakennuksen ovat suunnitelleet. Esimerkiksi Arkkitehtuurimuseossa ei ollut lainkaan materiaalia kohteesta. Sen sijaan Kymenlaakson museolta löytyi erittäin hyödyllisiksi osoittautuneet rakennuspiirustukset leikkauspiirustuksiin ja Suomen elinkeinoelämän keskusarkistosta löytyi esimerkiksi koristemaalauksien luonnoksia.

Tulokset eivät osittain tuottaneet toivottua tulosta maalin sideaineen selvittämisen osalta. Tavoitteena olisi ollut käydä laajemmin sideaineen tutkimusmenetelmiä läpi, mutta aika tuli vastaan. Itse tästä opin sen, että aikaa olisi kannattanut varata enemmän koko opinnäytetyön tekoon.

Oma näkemykseni tutkimustyön jatkamiseksi olisi siis tehdä jatkotutkimuksia sideaineesta ja mahdollisesti myös pigmenteistä, nykyisen saunakamarin koristemaalauksen alkuperäisasusta sekä selvittää, kuka on suunnitellut koristemaalaukset. Lisäksi kyseisestä rakennuksesta olisi hyvä tehdä rakennushistoriaselvitys sillä rakennushistoriaselvitys ja väritutkimus täydentävät toisiaan. (Sahlberg 2010, 50). Yleensä väritutkimus tehdään rakennushistoriaselvityksen yhteydessä tai sen jälkeen. (Sahlberg 2010, 50). Näiden tutkimusten jälkeen rakennuksesta saataisiin kokonaisvaltaisempi käsitys sen kulttuurihistoriallisesta arvosta.

LÄHTEET

A.B.C. Piirustuskoulu: XI-XII oppijakso. 1938. Helsinki: Helsingin uusi kirjapaino Oy.

Anttila, P. 1998. Tutkimisen taito ja tiedonhankinta. Metodix. WWW-dokumentti. Saatavissa: <https://metodix.fi/2014/05/17/anttila-pirkko-tutkimisen-taito-ja-tiedon-hankinta/> [viitattu 19.3.2025].

Atanassova, V., Dinu, M., Polizu, S. & Radvan, R. 2023. Photonic Applications for Restoration and Conservation of 19th Century Polychrome Religious Wooden Artworks. Toimitus Maduka Lankani Weththimuni. Heritage Conservation and Restoration: Surface Characterization, Cleaning and Treatments. Sveitsi: MDPI AG, 128–137. Artikkel. Saatavissa: <https://www.mdpi.com/books/reprint/10040-heritage-conservation-and-restoration-surface-characterization-cleaning-and-treatments> [viitattu 14.3.2025].

Autio-Sarasma, S. 2008. Historian tutkimus, tutkimusprosessi. Suomen kasvatuksen ja koulutuksen historiaseura. WWW-dokumentti. Saatavissa: <https://www.kasvhistseura.fi/julkaisut/kasvatuksen-historian-ensyklopedia/tekstej%C3%A4-alan-tutkimusmetodologiasta-ja-menetelmist%C3%A4/10> [viitattu 16.3.2025].

Danielsbacka, M., Hannikainen, M. & Tepora, T. 2022. Avaimia menneisyyteen: opas historiantutkimuksen menetelmiin. 1. painos. Helsinki: Gaudeamus. E-kirja. Saatavissa: <https://kaakkuri.finna.fi/Record/kaakkuri.228792?sid=4964293180> [viitattu 16.3.2025].

Enso-Gutzeit Oy Kotkan Tehtaiden arkisto.

Heikkilä, E. & Kymäläinen, A. s.a. Väritutkimuksia ja alkuaineanalyysijä. Museovirasto. WWW-dokumentti. Saatavissa: <https://www.valtiollerakennettu.fi/hoito-ja-yllapito/varitutkimuksia-ja-alkuaineanalyysija> [viitattu 7.4.2025].

Hoving, V. 1961a. Enso-Gutzeit osakeyhtiö: 1872–1958 I. Helsinki: Otava.

Hoving, V. 1961b. Enso-Gutzeit osakeyhtiö: 1872–1958 II. Helsinki: Otava.

Hovi-Wasastjerna, P. 2009. Arkkitehti Valter Thomé – Harmoniaa etsimässä. Hämeenlinna: Kariston Kirjapaino Oy.

Hämäläinen, P. 2010. Jugend Suomessa. Helsinki: Otava.

Häyhä, H., Jantunen S. & Paaskoski, L. 2015. Merkitysanalyysimenetelmä. Suomen museoliiton julkaisuja 64, 7–13. PDF-dokumentti. Saatavissa: https://issuu.com/suomen_museot/docs/merkitysanalyysimenetelma_1 [viitattu 17.3.2025].

Juhila, K. 2021a. Laadullisen tutkimuksen ominaispiirteet. Teoksessa Jaana Vuori (toim.) Laadullisen tutkimuksen verkkokäsikirja. Tampere: Yhteiskuntatieteellinen tietoarkisto [ylläpitäjä ja tuottaja]. Saatavissa: <https://www.fsd.tuni.fi/fi/palvelut/menetelmaopetus/kvali/mita-on-laadullinen-tutkimus/laadullisen-tutkimuksen-ominaispiirteet/> [viitattu 17.3.2025].

Juhila, K. 2021b. Laadullinen tutkimus ja teoria. Teoksessa Jaana Vuori (toim.) Laadullisen tutkimuksen verkkokäsikirja. Tampere: Yhteiskuntatieteellinen tietoarkisto [ylläpitäjä ja tuottaja]. Saatavissa: <https://www.fsd.tuni.fi/fi/palvelut/menetelmaopetus/kvali/mita-on-laadullinen-tutkimus/laadullinen-tutkimus-ja-teoria/> [viitattu 17.3.2025].

Karijärvi, P. 1997. Koristemaalauk. 3. painos. Iisalmi: IS-paino.

Kilpinen, E., Korhonen, A. & Tahkokorpi, M. 2023. Norjalainen liikemies perusti Suomeen yli 150 vuotta sitten sahan ylellisin elkein – nyt sen tarina on päättymässä. *Yle Uutiset*. 5.11.2023. Päivitetty 6.11.2023. Saatavissa: <https://yle.fi/a/74-20058484> [viitattu 13.4.2025].

Korjaustaito – Periaatteet ja käsitteet: Rekonstruktio. s.a. Museovirasto. WWW-dokumentti. Saatavissa: <https://www.korjaustaito.fi/fi/periaatteet-ja-kasitteet/sanasto> [viitattu 14.4.2025].

Korjaustaito – Periaatteet ja käsitteet: Restaurointi. s.a. Museovirasto. WWW-dokumentti. Saatavissa: <https://www.korjaustaito.fi/fi/periaatteet-ja-kasitteet/sanasto> [viitattu 14.4.2025].

Koskinen, H. 1999. Sopimuksen ja fuusion jälkeen. *Tekniikan Waiheita* 1. Sivu 19. PDF-dokumentti. Saatavissa: <https://journal.fi/tekniikanwaiheita/article/view/154300/99702> [viitattu 14.3.2025].

Koskinen, H., Kantonen, T. & Wager, H. 1997. Enso Oy:n rakennuskannan inventointi – Suojeluluokitus- ja toimenpide-esitys 7.1.1997.

Kotkan tehtaitten ”vanha konttori” – osa yhtiön varhaisinta historiaa. 1986. *Enso-Gutzeitin henkilöstölehti* 4, 8–9.

MM Kotkamills. s.a. MM Kotkamills – puusta maailmalle jo yli 150 vuotta. WWW-dokumentti. Saatavissa: <https://kotkamills.com/historia-suomeksi/> [viitattu 10.4.2025].

Museovirasto. 2009. Valtakunnallisesti merkittävät rakennetut kulttuuriympäristöt: Stora Enson Kotkan tehtaat. WWW-dokumentti. Saatavissa: https://www.rky.fi/read/asp/r_kohde_det.aspx?KOHDE_ID=4520 [viitattu 21.3.2025].

Odegard, N., Carrol, S. & Zimmt, W. 2005. Material characterizatio tests for objects of art and archaeology. London: Archetype Publications.

Pietarila, P. 2000. Korjauskortti nro 23. Museovirasto. PDF-dokumentti. Päivitetty 04.10.2021. Saatavissa: <https://www.korjaustaito.fi/fi/korjauskortit/kalkki-maali> [viitattu 10.4.2025].

Pitkäniemi-Toroska, S. 2025. Sivutoiminen tuntiopettaja. Henkilökohtainen tiedoksianto 18.3.2025. Kaakkois-Suomen ammattikorkeakoulu.

Rivers, S. & Umney, N. 2003. Conservation of furniture. Burlington: Routledge

Saaranen-Kauppinen, A. & Puusniekka, A. 2006. KvaliMOTV – Menetelmäopetuksen tietovaranto. Tampere: Yhteiskuntatieteellinen tietoarkisto. Verkkojulkaisu. Saatavissa: <https://www.fsd.tuni.fi/menetelmaopetus/> [viitattu 8.4.2025].

Sahlberg, M. 2010. Talon tarinat – rakennushistorian selvitysoapas. Helsinki: Museovirasto.

Satakunnan Museo. 2021. Tyylihistoriaa keskiajasta modernismiin: kertaustyyli (n.1850–1900). Blogi. Päivitetty 4.3.2021. Saatavissa: <https://satakunnan-museo.pori.fi/blogi/tyylihistoriaa-keskiajasta-modernismiin-kertaustyyli-n-1850-1900/04/03/2021/> [viitattu 13.3.2025].

Seppälä, E. & Seppälä, M. 2020. Suomen kultakausi: Kuvataide, arkkitehtuuri, kirjallisuus, teatteri, säveltaide. Helsinki: WSOY.

Stora Enso. 2022. Stora Enso Suomessa 150 vuotta: suomalainen osakeyhtiö perustettiin 1897. WWW-dokumentti. Päivitetty 25.2.2022. Saatavissa: <https://www.storaenso.com/fi-fi/newsroom/news/2022/2/stora-enso-suomessa-150-v-vuonna-1897-perustettiin-osakeyhtio> [viitattu 22.3.2025].

Vilka, H. 2025. Tutki ja kehitä. 6. painos. Jyväskylä: Santalahti-kustannus.

Wager, H. 1999. Teollisuusalueet kulttuuriympäristöinä: Enson rakennuskanta tarkastelun kohteena. *Tekniikan Waiheita* 1. 5–18. PDF-dokumentti. Saatavissa: <https://journal.fi/tekniikanwaiheita/article/view/154300/99702> [viitattu 14.3.2025].

Weththimuni, M. & Licchelli, M. 2024. Heritage Conservation and Restoration: Surface Characterization, Cleaning and Treatments. Toimitus Maduka Lan-kani Weththimuni. Heritage Conservation and Restoration: Surface Characterization, Cleaning and Treatments. Sveitsi: MDPI AG, 1–5. Artikkel. Saatavissa: <https://www.mdpi.com/books/reprint/10040-heritage-conservation-and-restoration-surface-characterization-cleaning-and-treatments> [viitattu 14.3.2025].

KUALUETTELO

Kaikki kuvat on ottanut Eveliina Ehrling, ellei toisin mainita.

Kuva 1. Yleiskuva vanhan pääkonttorin julkisivusta. 18.3.2025.

Kuva 2. Käsitekartta

Kuva 3. Viitekehys

Kuva 4. Joutsenkaulaviiva. Karijärvi, P. 1997. Kirjasta Koristemaalaukset.

Kuva 5. Art Nouveaulle tyypillisiä koristeaiheita joutsenkaulaviivaa soveltaen. Karijärvi, P. 1997. Kirjasta Koristemaalaukset.

Kuva 6. Norjan sahan ensimmäinen pääkonttori. Tuntematon valokuvaaja. 1878. Norjan sahan konttorirakennus vuonna 1878. CC0 1.0. Kymenlaakson museo. WWW-dokumentti. Saatavissa: <https://www.finna.fi/Record/kymenlaaksonmuseot.YLEV1831:1?sid=4974575623&imgid=1> [viitattu 26.3.2025].

Kuva 7. 1970-luvun Ilmakuva tehdasalueesta. Vanha pääkonttori ympyröitynä. Studio B. Möller. 1973. WWW-dokumentti. Saatavissa: <https://www.finna.fi/Record/lusto.knp-137764?sid=4974631930> [viitattu 26.3.2025].

Kuva 8. Oikeassa reunassa vanha pääkonttori ennen laajennusta. Tuntematon kuvaaja. 1904–1909. WWW-dokumentti. Saatavissa: <https://kotka-mills.com/history/> [viitattu 26.3.2025].

Kuva 9. Gutzeitin tähti vanhan pääkonttorin sisäänkäynnin yläpuolella. 8.4.2025.

Kuva 10. Vanhan pääkonttorin julkisivupiirros. Kymenlaakson museo. 2024.

Kuva 11. Polyteknikkojen yhdistyksen talon juhlasalin nurkka. Tuntematon valokuvaaja. 1904. WWW-dokumentti. Saatavissa: <https://www.finna.fi/Record/hkm.0B222813-309A-49B5-BCCA-2551045E96EF?sid=4993092056> [viitattu 12.4.2025.]

Kuva 12. Vanhan pääkonttorin erkkeri. 29.1.2025.

Kuva 13. Vanhan pääkonttorin koristemaalauksen luonnoksia. Suomen elinkeinoelämän keskusarkisto. 2025.

Kuva 14. Pääkonttori laajennettuna. Tuntematon valokuvaaja. 1916. Suomen Elinkeinoelämän Keskusarkisto. WWW-dokumentti. Saatavissa: https://www.finna.fi/Record/elka.143409968957500_143419026298800?sid=4974631930&imgid=1 [viitattu 4.4.2025].

Kuva 15. Eteinen kuvattuna ulko-ovelta. 2.4.2025.

Kuva 16. Sähkötaulun vieressä olevat alkuperäiset koristemaalaukset.
6.3.2025.

Kuva 17. Iso neuvotteluhuone. 18.3.2025.

Kuva 18. Yksityiskohta kuvasta Miehiä konttoripöydän takana. Tuntematon valokuvaaja. 1910–1920. Suomen Elinkeinoelämän Keskusarkisto. WWW-dokumentti. Saatavissa: https://www.finna.fi/Record/elka.143409968957500_143419026234200?sid=4978767076 [viitattu 26.3.2025].

Kuva 19. Saunakamari. 29.1.2025.

Kuva 20. Pieni neuvotteluhuone. 8.4.2025.

Kuva 21. Erkkeri. 29.1.2025.

Kuva 22. Erkkerin koristemaalaukset. 29.1.2025.

Kuva 23. Proteiinitesti tehtynä jänisliimaan – positiivinen tulos. 10.4.2025.

Kuva 24. Proteiinitestiin osittain positiivisesti reagoinut näyte. 3.4.2025.

Kuva 25. Vehnätärkkelykseen tehty tärkkelystesti – positiivinen tulos.
11.4.2025.

Kuva 26. Eteisen koristemaalauksen värisävyt. 6.3.2025.

Kuva 27. Ison neuvotteluhuoneen koristemaalauksen värisävyt. 6.3.2025.

Kuva 28. Saunakamarin värisävyt. 6.3.2025.

Kuva 29. Pienen neuvotteluhuoneen koristemaalauksen värisävyt. 6.3.2025.

Kuva 30. Pienen neuvotteluhuoneen erkkerin holvikaaren värisävyt. 6.3.2025.

Kuva 31. Pienen neuvotteluhuoneen erkkerin koristemaalauksen värisävyt.
6.3.2025.

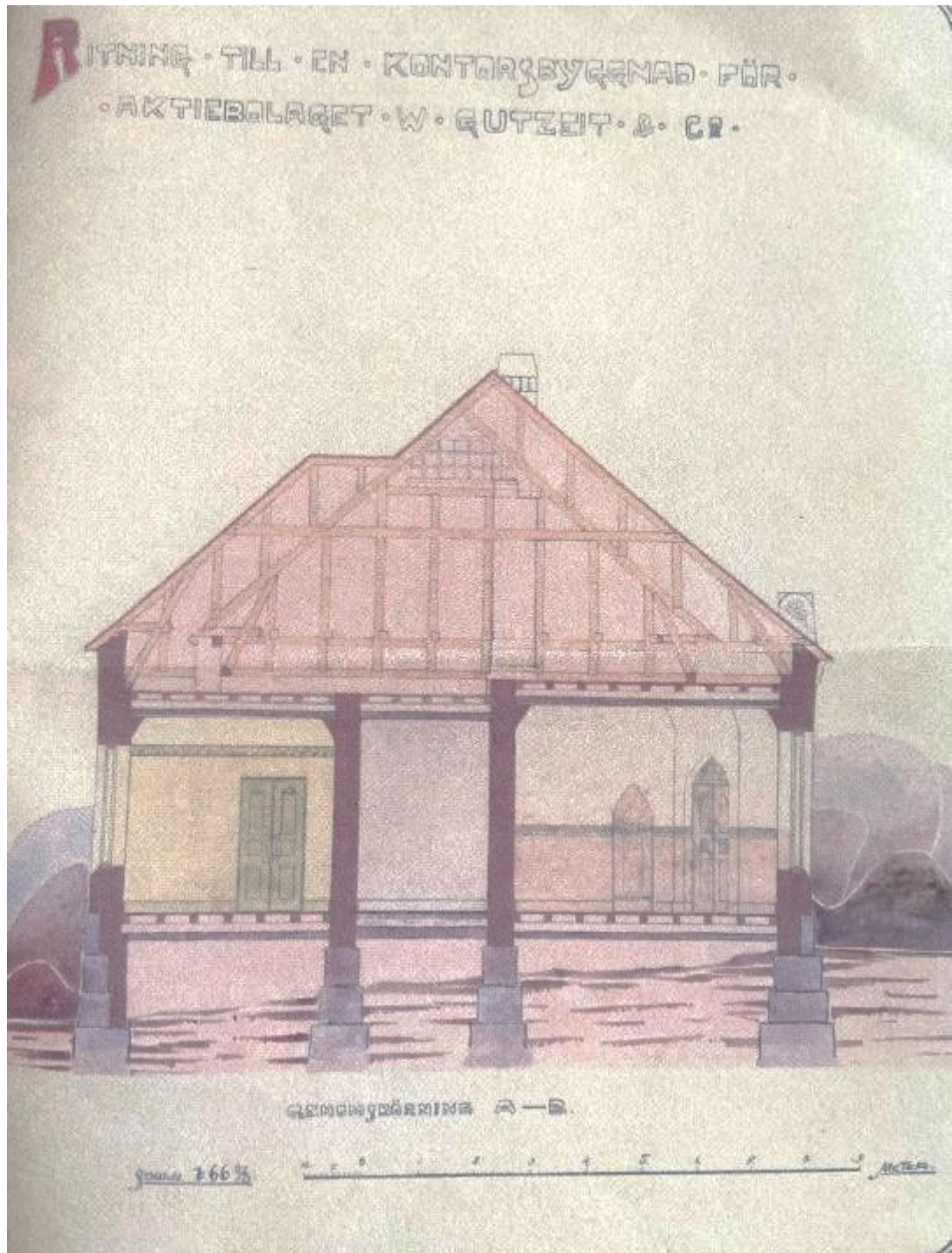
Kuva 32. Eteisen alkuperäisten koristemaalauksen värisävyt (1/2). 8.4.2025.

Kuva 33. Eteisen alkuperäisten koristemaalauksen värisävyt (2/2). 8.4.2025.

VANHAN PÄÄKONTTORIN KÄYTTÖHISTORIA

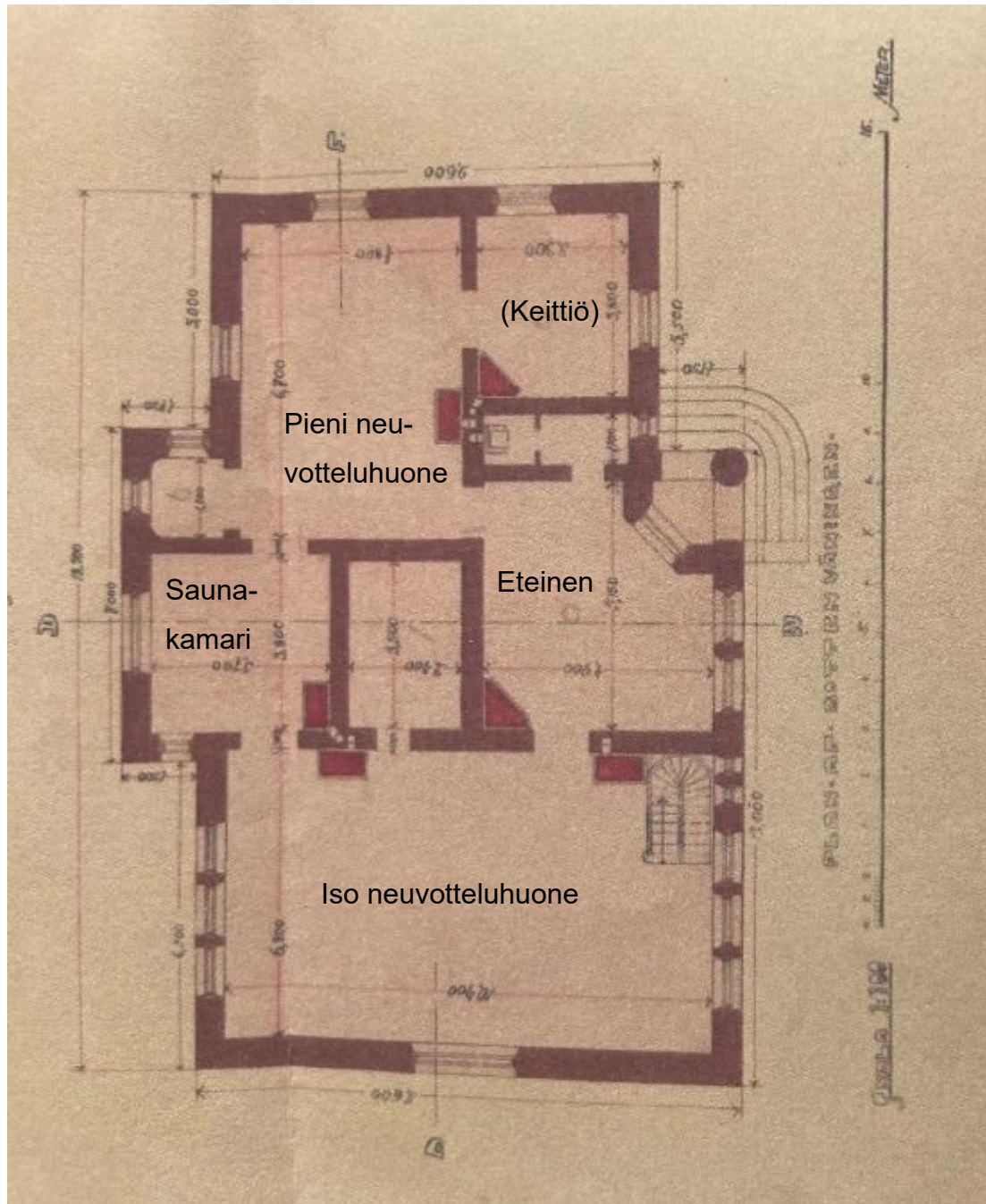
| | |
|-----------|--|
| 1904–1924 | Pääkonttori, toimitusjohtajan virkahuone |
| -1934 | Piirtämö |
| -1937 | Kirjanpito-osasto Sahojen isännän virkahuone Sahatavaran myynti ja laivaus |
| 1907- | Sellutehtaan johto |
| 1920–1937 | Ko-teht. johtaja, virkahuone |
| 1937- | Tyhjä – uusi konttorirakennus |
| 1939–1940 | Tehtaan väestönsuojelukeskus, ruokala ja asuntoja |
| 1945–1949 | Tehtaan työntekijöiden lasten päiväkoti |
| 1948–1967 | Naisvirkailijoiden asuntoja yläkerrassa |
| 1949–1951 | Työntekijöiden ruokatupa |
| 1951–1954 | Paperitehtaan rakentajien majoitus |
| 1956–1968 | Palkkaosasto |
| 1968- | Paperiteollisuus (PATEA), Juvonen |
| 1969- | Puutuoteryhmä, Enervi, Linna |
| 1980- | Projektit, osto, kotimaisen kuljetuksen toiminnot |
| 1986- | Asiakasvierailut |

Leikkauspiirustus alkuperäisestä pohjapiirustuksesta



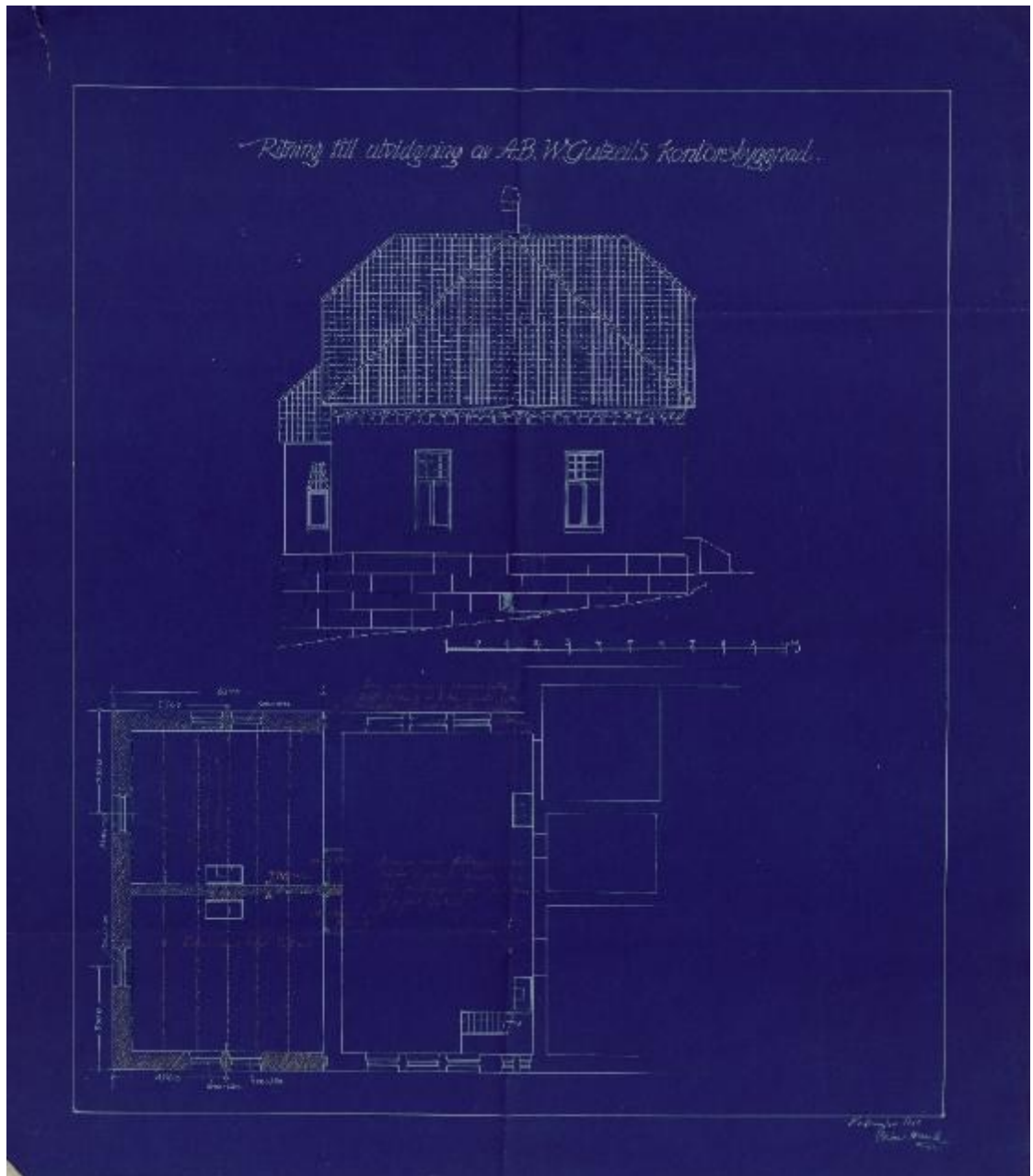
Kymenlaakson museo, 2024

Alkuperäinen pohjapiirustus



Kymenlaakson museo, 2024

Rakennuspiirustus vuoden 1910 laajennusosasta

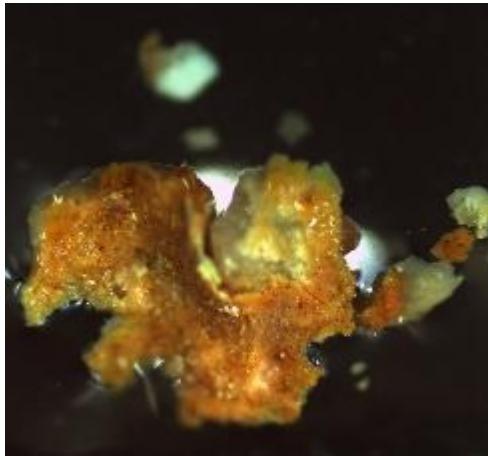


Testit kostutetulla sormella

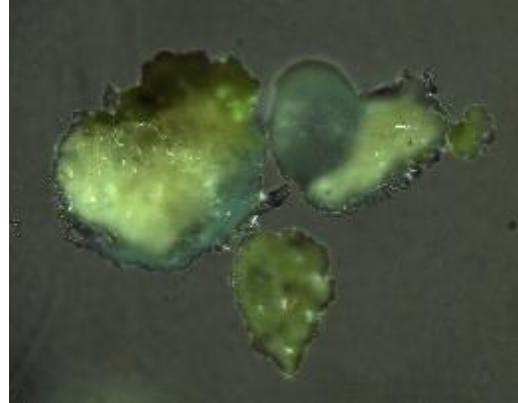




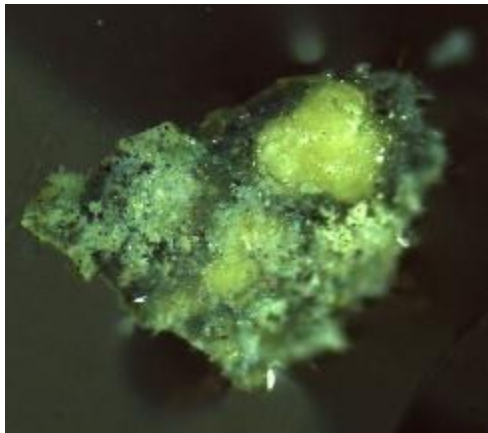
Proteiinitestien tulokset



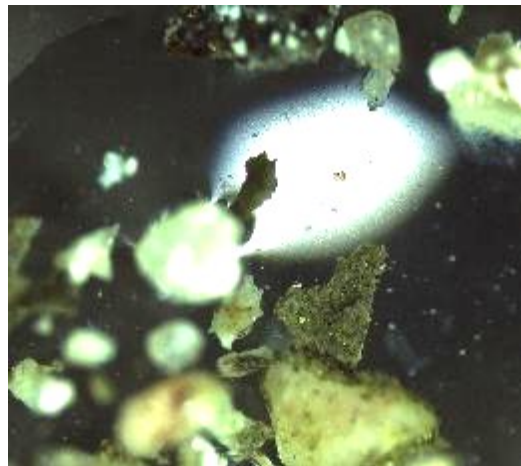
Oranssi



Lehti

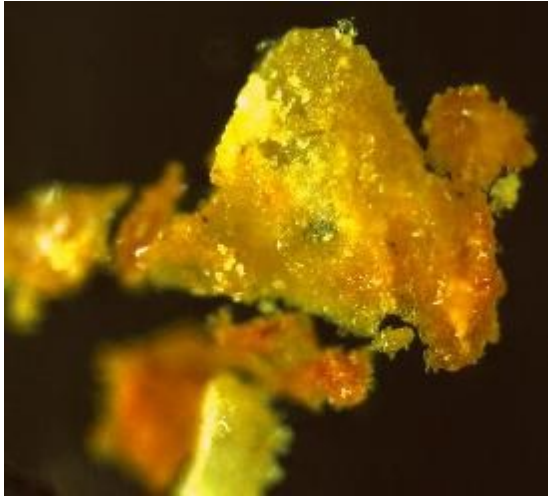


Sininen

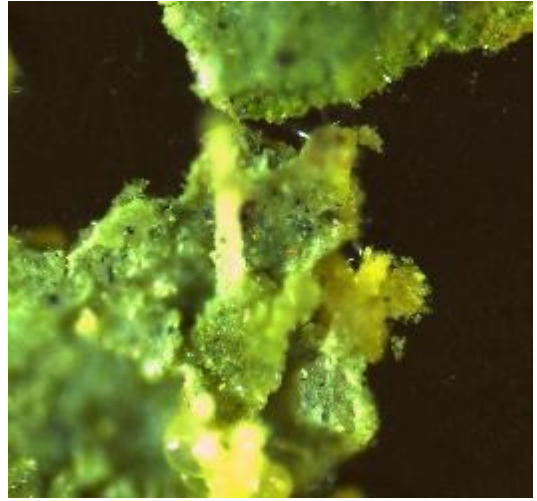


Tummanvihreä

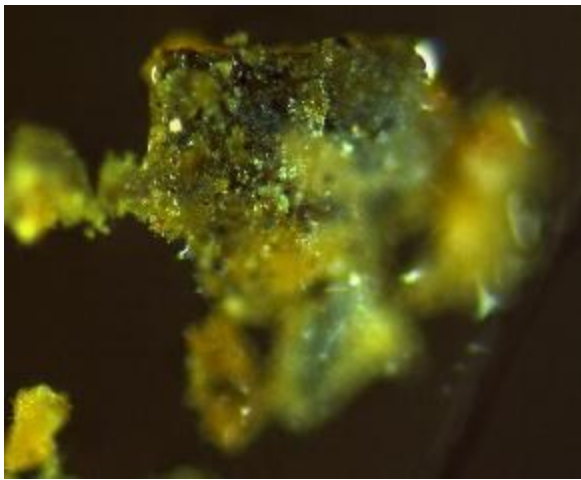
Tärkkelystestien tulokset



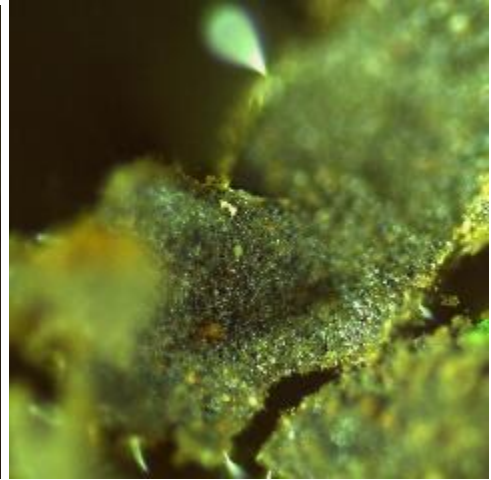
Oranssi



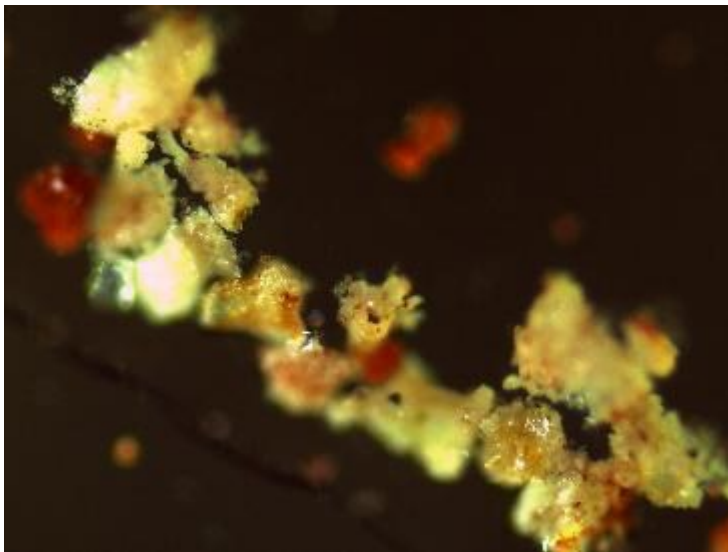
Lehti



Sininen

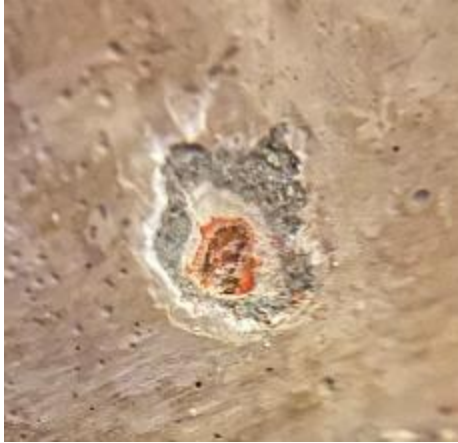


Tummanvihreä



Erkkeri

Kraatterit



Iso neuvotteluhuone: alaosa



Iso neuvotteluhuone: yläosa



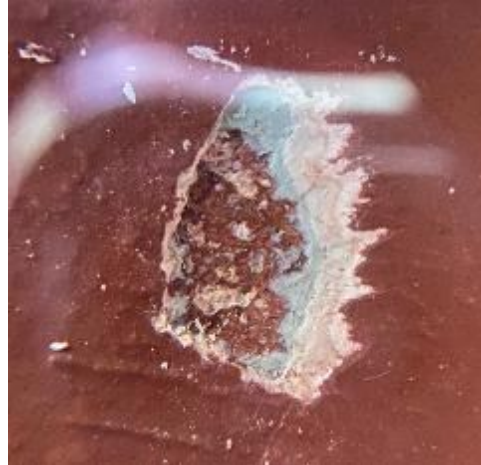
Saunakamari: yläosa



Saunakamari: alaosa



Pieni neuvotteluhuone: kehys



Pieni neuvotteluhuone: alaosa



Eteinen: alaosa

Muut kuvat



Eteinen: Uudelleen tehty rappauspinta kukan kohdalle sekä rappauspinnan näkyminen sivuvalossa.



Iso neuvotteluhuone: Rapistunut maalipinta ja vesivaurio