

**MAA-AINESTEN MYYNNIN JÄRJESTELYT JA VERO-  
TUSKÄYTÄNNÖT YHTEISMETSÄSSÄ**

Ville Määttä  
Antti Ylitapio

Opinnäytetyö  
Tekniikka ja liikenne  
Maanmittaustekniikka  
Insinööri (AMK)

2015

Tekniikan ja liikenteen ala  
Maanmittaustekniikka

---

|                            |   |       |      |
|----------------------------|---|-------|------|
| <b>Tekijät</b>             | Ville Määttä, Antti Ylitapio  | Vuosi | 2015 |
| <b>Ohjaaja</b>             | Aune Rummukainen  |       |      |
| <b>Työn nimi</b>           | Maa-ainesten myynnin järjestelyt ja verotuskäytännöt yhteismetsässä |       |      |
| <b>Sivu- ja liitemäärä</b> | 34+10   |       |      |

---

Opinnäytetyössämme tavoitteena on ottaa selvää yhteismetsän maa-aineksen verotuksesta. Yhteismetsistä on tehty monia erilaisia opinnäytetöitä, mutta ne eivät ole juurikaan käsitelleet yhteismetsän maa-aineksen verotusta. Opinnäytetyöllämme ei ole varsinaista toimeksiantajaa, mutta maanmittauslaitoksen sekä metsäkeskuksen mukaan aihe on ajankohtainen ja perusteltu tutkimuskohde.

Opinnäytetyömme pohjana ovat materiaalit yhteismetsästä, verotuksesta sekä lainsäädännöstä ja olemassa oleva tieto maa-aineksen verotuksesta. Suurin pohjatieto tulee yhteismetsään, maa-ainekseen ja verotukseen liittyvästä kirjallisuudesta sekä materiaaleista. Työskentelymenetelmämme on pohjautunut kirjallisiin ja sähköisiin materiaaleihin sekä lakiteksteihin ja verotietoihin joihin tutustumalla ja hyväksikäyttäen olemme koonneet opinnäytetyömme. Olemme myös haastatelleet muutamia yhteismetsä- ja verotusasiiantuntijoita.

Opinnäytetyön tuloksena on selvitys yhteismetsän maa-aineksen verotuksesta. Maa-ainesten myynti on yhteismetsille todella pieni tulonlähde, jonka takia maa-ainesverotukseen ei ole kiinnitetty erityistä huomiota. Maa-ainesten myynti- ja ottomäärät vaihtelevat vuosittain, mutta yhteismetsien liikevaihdoissa maa-ainesten myynti näkyy useimmiten hyvin marginaalisesti. Opinnäytetyössä selvisi myös erilaisia maa-ainesten verotusvaihtoehtoja, joita käytetään tai on käytetty eräissä EU-maissa.

Technology, Communication and  
 Transport  
 Land Surveying Degree Programme

---

|                          |   |      |      |
|--------------------------|---|------|------|
| <b>Author</b>            | Ville Määttä, Antti Ylitapio                        | Year | 2015 |
| <b>Supervisor(s)</b>     | Aune Rummukainen                                    |      |      |
| <b>Subject of thesis</b> | Sale of Soil and Taxation in a Jointly Owned Forest |      |      |
| <b>Number of pages</b>   | 34+10   |      |      |

---

This thesis objective was to find out more about soil taxation of a jointly owned forest. Many different thesis about jointly owned forest have been made, but they include hardly any information about soil taxation of a jointly owned forest. This thesis did not have an actual commissioner, but according to the National Land Survey of Finland and Forestry Center subject is current and justifiable target of research.

This thesis was based on the information about a jointly owned forest, taxation together with legislation and existent information about soil taxation. The information was gathered mainly from literature and materials of jointly owned forest soil and taxation. Working method was based on written and online materials together with legal texts and tax information. The thesis writing was based on the information gathered about the topics. Experts of jointly owned forest and taxation were interviewed.

This thesis resulted a report soil taxation of jointly owned forest. Sale of soil in a jointly owned forest is a very minor source of income, which means soil taxation has not been given any special attention. Sales and a sampling rate of soil varies annually but turnover of a jointly owned forests sale of soil is usually marginal. This thesis also revealed different kinds of soil taxation options, which are used or have been used in some EU countries.

Key words

Jointly owned forest, soil, taxation

## SISÄLLYSLUETTELO

|   |    |
|---|----|
| KÄSITTEET .....                                     | 6  |
| KUVIO- JA TAULUKKOLUETTELO.....                     | 7  |
| 1 JOHDANTO .....                                    | 8  |
| 2 YHTEISMETSÄ .....                                 | 9  |
| 2.1 Tietoa yhteismetsästä .....                     | 9  |
| 2.2 Edut ja haitat.....                             | 10 |
| 2.3 Toimielimet .....                               | 11 |
| 2.3.1 Osakaskunta .....                             | 11 |
| 2.3.2 Hoitokunta .....                              | 12 |
| 2.3.3 Toimitsija .....                              | 12 |
| 2.3.4 Maanmittauslaitos ja metsäkeskus.....         | 13 |
| 2.4 Yhteismetsän muodostamisen suunnittelu.....     | 14 |
| 2.5 Perustaminen.....                               | 15 |
| 2.6 Toiminnan aloittaminen.....                     | 17 |
| 2.7 Yhteismetsän laajentuminen.....                 | 17 |
| 2.8 Yhteismetsään liittyminen .....                 | 18 |
| 3 MAA-AINES .....                                   | 19 |
| 3.1 Maa-ainekset .....                              | 19 |
| 3.2 Maa-ainelaki.....                               | 19 |
| 3.3 Luvat.....                                      | 21 |
| 3.4 Lupien voimassaolo .....                        | 23 |
| 3.5 Ottomäärät.....                                 | 24 |
| 3.6 Maa-aines yhteismetsissä.....                   | 25 |
| 4 VEROTUS .....                                     | 27 |
| 4.1 Yleisesti verotuksesta .....                    | 27 |
| 4.2 Kiinteistövero .....                            | 28 |
| 4.3 Verotus yhteismetsässä.....                     | 28 |
| 4.4 Vaihtoehtoja maa-ainesverotukseen.....          | 29 |
| 4.4.1 Maa-ainesvero.....                            | 30 |
| 4.4.2 Maa-aineveroratkaisuja muissa EU-maissa ..... | 30 |
| 5 POHDINTA .....                                    | 33 |
| LÄHTEET.....  | 35 |

|                |    |
|----------------|----|
| LIITTEET ..... | 37 |
|----------------|----|

## KÄSITTEET

|                             |   |
|-----------------------------|---|
| <b>INFRA ry</b>             | Infrarakentamisen ammattilaisten toimiala- ja työnantajajärjestö. (INFRA ry 2015)   |
| <b>NOTTO-järjestelmä</b>    | Tietojärjestelmä, joka sisältää tiedot maa-ainesten ottamisesta. (Rintala, Lonka 2013)  |
| <b>Yhteisetuus</b>          | Yhteismetsää, tiekuntaa tai muuta niihin verrattavaa yhteenliittymää kutsutaan verotuksessa yhteisetuudeksi. (Verovirasto 2013) |
| <b>Ohjesääntö</b>           | Yhteismetsän asiakirja, joka linjaa toiminnan periaatteet ja määrää hallinnon järjestämisen. (Metsätapio 2012)                  |
| <b>Yhteismetsärekisteri</b> | Metsäkeskuksen alueyksikön pitämä rekisteri, johon merkitään yhteismetsän ohjesääntö ja sen muutokset. (Metsätapio 2015)        |
| <b>Ylijäämä</b>             | Yhteismetsän osakkaan saama osuus yhteismetsän tulosta, joka ei ole verotettavaa tuloa. (Verovirasto 2013)                      |

## KUVIO- JA TAULUKKOLUETTELO

Kuvio 1. Suomessa sijaitsevien yhteismetsien yhteismäärät (Maanmittauslaitos 2015)

Kuvio 2. Yhteismetsän perustaminen (Havia 2012, 11)

Kuvio 3. Voimassa olleiden maa-aineslupien määrä vuosina 1990 – 2012 (Rintala & Lonko 2013, 45)

Kuvio 4. Vuosittain myönnettyjen maa-aineslupien määrä tarkasteltuna kuntien määrän mukaan (Rintala & Lonko 2013, 45)

Kuvio 5. Soran ottamislupien voimassaoloajan keskiarvo ELY-keskuksittain vuosina 2006 – 2010 myönnettyissä maa-ainesluvista (Rintala & Lonka 2013, 46)

Kuvio 6. Kallion ottamislupien voimassaoloajan keskiarvo ELY-keskuksittain vuosina 2006 – 2010 myönnettyissä maa-ainesluvista (Rintala & Lonka 2013, 46)

Kuvio 7. Maa-ainesten ottomäärät maa-aineslain mukaisilta ottamisalueilta sekä arvioitu kiviainesten kokonaiskäyttö vuosina 1999 – 2012 (Rintala & Lonko 2013, 47)

## 1 JOHDANTO

Opinnäytetyössämme perehdyimme yhteismetsän maa-ainesten myyntiin ja verotukseen. Aiheesta ei ole juurikaan valmistunut materiaalia, joten katsoimme aiheen sopivaksi opinnäytetyöhömme. Lisäksi yhteismetsien määrä on viime vuosina nopeasti kasvanut, joten pidimme aihetta tarpeellisena. Aiheen saimme metsäkeskukselta ja maanmittauslaitokselta. Työllämme ei kuitenkaan ole toimeksiantajaa. Tavoitteenamme on saada aikaan selkeä, ymmärrettävä ja tiivis tietopaketti yhteismetsän maa-ainesten verotuksesta.

Työn tekeminen alkoi tiedonhaualla internetistä ja kirjallisuudesta. Tekeminen painottui suurilta osin lakitekstien ja muun kirjallisuuden sekä internetin materiaalien tutkimiseen. Kävimme myös verovirastossa haastattelemassa asiantuntijaa sekä haastattelimme puhelimitse muutamia yhteismetsien toiminnanjohtajia. Haastattelujen kautta saimme tärkeää tietoa etenkin juuri maa-ainesten verotuksesta yhteismetsissä, koska koottua yhtenäistä tietoa aiheesta ei juurikaan ole.

Otimme käsittelyyn myös muissa EU-maissa käytössä olleita tai olevia maa-ainesverojärjestelmiä, koska Suomessa ei nykyään ole maa-ainesten verotusjärjestelmää vaan maa-aineksista saatavaa tuloa verotetaan tuloverona. Valtiovarainministeriö onkin tehnyt selvityksen maa-ainesveron käyttöönoton mahdollisuuksista ja sen tarkoituksenmukaisuudesta Suomessa.

Haastavin osuus opinnäytetyössämme oli käsitellä ja yhdistää yhteismetsä, maa-aines ja verotus yhdeksi selkeäksi asiakokonaisuudeksi. Asioiden pohdinnassa auttoi kuitenkin huomattavasti se, että opinnäytetyö tehtiin parityönä. Aiheeseemme liittyen tämän vuoden maaliskuussa on tulossa kirjajulkaisu, joka sisältää osion yhteismetsän maa-aineksen verotuksesta.



## 2 YHTEISMETSÄ

### 2.1 Tietoa yhteismetsästä

Yhteismetsä on usean eri osakkaan yhteisesti hallitsema ja omistama alue. Yhteismetsän voi kuitenkin perustaa yksikin osakas, mutta osakaskiinteistöjä on oltava vähintään kaksi. Yhteismetsistä on säädetty erillinen yhteismetsälaki (14.2.2003/109), joka pitää sisällään säännökset ja pykälät yhteismetsien toimintaan. Yhteismetsän osakaskunta koostuu yhteismetsän osakkaista, jotka hallinnoivat yhteismetsäaluetta. Osakaskunta on erillinen oikeushenkilö. Yhteismetsää käytetään kestävänsä metsätalouden harjoittamiseen sen osakkaiden hyväksi. Yhteismetsän alue tarkoittaa sitä maa- ja vesialuetta, joka kuuluu kiinteistöoikeudellisesti osakastiloihin niiden yhteisenä alueena. Yhteismetsä voidaan muodostaa uusjaon, halkomisen, jakosopimukseen perustuvan lohkomisen yhteydessä tai kiinteistöjen omistajien välisillä sopimuksilla. (Havia 2012, 7.)

Yhteismetsien suosio Suomessa on kasvanut varsinkin vuonna 2003 tapahtuneen yhteismetsälain muutoksen myötä. Lainmuutos vaikutti etenkin sijoittajien ja sukujen kiinnostukseen yhteismetsää kohtaan. Lain muutoksella pyrittiin vaikuttamaan yhteismetsien toimintaedellytyksiin. Muutos vähensi säätelyä ja edisti näin ollen uusien yhteismetsien perustamista (Kuvio 1.) sekä uusien osakkaiden liittymistä yhteismetsään. Yhteismetsät sijoittuvat maantieteellisesti ympäri Suomea (Liite 1.), mutta eniten yhteismetsiä on kuitenkin Lapissa, jossa yhteismetsien merkitys työllistäjänä ja tulonlähteenä on merkittävä. (Alkiomaa 2012, 12.)

Suomen yhteismetsät

Rekisteritilanne 9.1.2015

|          | Maapinta-ala, ha | Vesipinta-ala, ha | Yhteensä, ha |
|----------|------------------|-------------------|--------------|
| Yhteensä | 587380,6         | 3280,7            | 590661,3     |

|   |                          |
|---|--------------------------|
| Yhteismetsiä yhteensä                           | 302 kpl                  |
| Mediaaniarvo yhteismetsien pinta-alan suhteet   | 480,8 ha                 |
| Keskiarvo yhteismetsien pinta-alan suhteen      | 1955,8 ha                |
| Pienin yhteismetsä                              | 5,3 ha                   |
| Suurin yhteismetsä                              | 89426,7 ha               |
| <br>  |                          |
| Muutos 10.1.2014                                | + 27 kpl<br>+ 14285,7 ha |
| <br>  |                          |
| Uusien yhteismetsien tuoma pinta-alan lisäys    | + 10305,1 ha             |
| Uusien yhteismetsien tuoma maapinta-alan lisäys | + 10295,0 ha             |
| Liittämisten tuoma pinta-alan lisäys            | + 3980,6 ha              |
| Liittämisten tuoma maapinta-alan lisäys         | + 3926,8 ha              |

Kuvio 1. Suomessa sijaitsevien yhteismetsien yhteismäärät (Ärölä, 2015).

## 2.2 Edut ja haitat

Yhteismetsän suurin etu on metsien taattu hoito, josta seuraa tasainen ja jatkuva tuotto. Yhteismetsän perustaminen on helppoa ja edullista sekä omistaminen on erittäin vaivatonta. Toimiva ja demokraattinen hallintomalli takaavat yhteismetsiin selkeän ja ymmärrettävän byrokratian ja metsät säilyvät eheinä kokonaisuuksina sukupolvenvaihdoksistakin huolimatta. Alhaisempi tuloverotus kannustaa metsätalouksia liittymään yhteismetsiin sekä yhteismetsä on myös helppo ja kohtuullisen turvallinen sijoitusmahdollisuus. (Matilainen, 2014.)

Yhteismetsistä löytyy myös joitain selviä heikkouksia. Liittyessä yhteismetsään metsän omistusluonne muuttuu siten, että osakkaalla ei ole enää erityistä oikeutta omaan metsään. Esimerkiksi osakkaalle tulee hankintahakkuun ja koti-

tarvepuun ottoon rajoituksia sekä rajoitus omatoimiseen metsätyöhön. Osakkaan oma äänivalta riippuu täysin oman osuuden koosta eli suurimman osuuden omistajalla on suurin äänivalta ja pienimmän osuuden omistajalla pienin äänivalta. Normaalisti metsänomistajat ovat oikeutettuja metsävähennyksiin metsän puukaupan yhteydessä, mutta yhteismetsäosuutta myydessä kaupasta ei synny metsävähennysoikeutta. (Matilainen, 2014.)

## 2.3 Toimielimet

### 2.3.1 Osakaskunta

Yhteismetsälaki määrittelee yhteismetsien osakaskunnan seuraavasti:

”Yhteismetsän osakkaita ovat osakaskiinteistöjen omistajat. Osakkaat muodostavat yhteismetsän osakaskunnan”. (Yhteismetsälaki 3 §) Osakkaista pidetään osakasluetteloa, johon merkitään esimerkiksi osakkaiden nimet, heidän omistamansa osakaskiinteistöjen numerot sekä yhteismetsäosuudet. Osakaskunnan tehtävänä on hoitaa yhteismetsään liittyvät asiat ohjesäännön mukaisesti. Osakaskunta kokonaisuutena on yksi oikeushenkilö, osakkaat eivät siis ole henkilökohtaisesti vastuussa osakaskunnan velvoitteista. Osakaskiinteistöllä voi olla useita yhteisomistajia, mutta yhteismetsälain 3 §:n 3 momentin mukaan heillä on osakkaan asema vain yhteisesti, ei kaikilla erikseen. Päätösvaltaa yhteismetsän asioista käyttävät osakaskunnan kokous, hoitokunta ja toimitsija yhteismetsälain sekä ohjesäännön mukaan. (Havia 2012, 20 – 21.)

Osakaskunnan kokous on yhteismetsän korkein päättävä toimielin, päätökset kokouksissa tekevät osakaskunta ja hoitokunta. Yleensä kokouksen päätökseksi tulee se mielipide mikä saa eniten ääniä, mutta poikkeuksia kuitenkin on. Asian koskiessa yksittäistä osakasta on päätös tehtävä kahden kolmasosan määränemmistöllä ja kolmen neljäsosan määränemmistöllä jos asia kohdistuu merkittävästi yhteismetsän alueeseen. Kuitenkin osakasmääriltään pienissä osakaskunnissa voidaan tehdä päätöksiä ilman kokousta, mikäli osakkaat ovat yksimielisiä päätettävästä asiasta yhteismetsälain 7 § mukaan. Osakaskunnan kokouksissa päätettäviä asioita yhteismetsälain 8 § mukaan ovat esimerkiksi:

ohjesäännön hyväksyminen, hoitokunnan puheenjohtajan ja muiden jäsenten sekä tilintarkastajien palkkiot, osakaskunnan toimintasuunnitelma ja talousarvio sekä metsäsuunnitelma. (Havia 2012, 20 – 21.)

### 2.3.2 Hoitokunta

Yhteismetsän käytännön toiminnasta huolehtii hoitokunta, jolla on yleistuimivalta. Yhteismetsälain 21 §:n mukaan hoitokunta päättää osakaskunnan kokouksen hyväksymää metsäsuunnitelmaa, toimintasuunnitelmaa ja talousarviota noudattaen asioista, joita ei ole erikseen säädetty osakaskunnan kokouksen päätettäviksi. Päätösten täytäntöönpanosta kuten metsäsuunnitelman perusteella tehtävistä puukaupoista vastaa myös hoitokunta. Hoitokunta kutsuu koolle osakaskunnan kokouksen, valmistelee osakaskunnan kokouksessa käsiteltävät asiat ja huolehtii toiminnan asianmukaisesta järjestämisestä. Yhteismetsälain 22 §:n mukaan hoitokunnan kokoonpanoon kuuluu vähintään kolme ja enintään 15 jäsentä, joilla kaikilla on henkilökohtainen varajäsen. Hoitokunnan tehtäviä ovat esimerkiksi pitää osakasluetteloa, edustaa osakaskuntaa ja laatia viimeksi kulu-neelta tilikaudelta tilinpäätös ja toimintakertomus sekä päättää puun ja muiden metsätuotteiden sekä maa-ainesten myynneistä. (Havia 2012, 21 – 22.)

### 2.3.3 Toimitsija

Yhteismetsälain 26 §:n mukaan:

”Osakaskunnan ohjesäännössä voidaan määrätä, että osakaskunnalla on hoitokunnan sijasta tai sen lisäksi yksi tai useampi toimitsija.” (Yhteismetsälaki 26 §) Toimitsijoille kuuluvat samat tehtävät kuin hoitokunnallekin sekä heidän asemansa vastaa käytännössä hoitokunnan asemaa. Hoitokunta voi siirtää tehtävänsä yhdelle tai usealle eri toimitsijalle, tällöin on kiinnitettävä huomiota ohjesäännössä määrättyihin tehtäviin sekä toimitsijoiden vastuualueisiin. Toimitsijan tulee nauttia osakaskunnan luottamusta, mutta osakaskunta voi myös vaihtaa toimitsijan jos luottamus menetetään ja valita tilalle uuden henkilön. (Havia 2012, 23.)

### 2.3.4 Maanmittauslaitos ja metsäkeskus

Suomen metsäkeskuksen julkisen palvelun yksikkö valvoo, että yhteismetsät ja sen toimijat noudattavat ohjesääntöjä ja yhteismetsälakia. Valvonta on niin sanottua laillisuusvalvontaa eli julkisen palvelun yksikkö ei puutu mitenkään päätöksen tekoon vaan valvoo ainoastaan, että asiat sujuvat kuten ohjesäännöissä ja yhteismetsälaisissa lukee. Käytännössä metsäkeskuksen valvonta perustuu osakaskunnan asiakirjoihin, jotka on esitettävä metsäkeskuksen toimihenkilöille. Asianomaiseksi valvojaksi kutsutaan sitä metsäkeskuksen alueyksikköä, jonka toimialueella suurin osa yhteismetsän alueesta sijaitsee. Yhteismetsän ohjesääntö ja muut lain edellyttämät tiedot merkitään metsäkeskuksen pitämään yhteismetsärekisteriin. Osakaskunnan laatima yhteismetsän metsäsuunnitelma lähetetään metsäkeskukselle. Jos osakaskunta ei tästä huolehdi, metsäkeskus teettää sen osakaskunnan kustannuksella yhteismetsälain 31 §:n mukaisesti. Jos metsäkeskuksen toimihenkilö huomaa jotain epäkohtia yhteismetsän osakaskunnan toiminnassa, huomauttaa hän asiasta osakaskunnalle tai ilmoittaa havaitsemansa epäkohdat tilintarkastajalle, joka informoi osakaskuntaa asiasta seuraavassa tilintarkastuskertomuksessaan. (Havia 2012, 23.)

Maanmittauslaitoksen tehtäviin kuuluu muun muassa seuraavat tehtävät: ”Maanmittauslaitos huolehtii kiinteistötietojärjestelmästä, lainhuuto- ja kiinnitysrekisteristä ja tuottaa kiinteistöihin liittyvää tietoa, kuten kiinteistöjen kauppahintatilastoja. Maanmittauslaitos tuottaa ja ylläpitää yleistä karttatietoa ja siihen liittyviä palveluja.” (Havia 2012, 24.) Maanmittauslaitos tekee yhteismetsien maanmittaustoimitukset joihin kuuluu esimerkiksi yhteismetsien perustamistoimitukset, kiinteistöjen liittämistoimitukset, kirjaamiset ja lainhuudot. Perustamistoimituksen jälkeen maanmittauslaitos ilmoittaa alueelliselle metsäkeskukselle yhteismetsän merkitsemisestä kiinteistörekisteriin. Tämän jälkeen metsäkeskus kutsuu yhteismetsän osakkaat ensimmäiseen perustavaan osakaskunnan kokoukseen. Tilusjärjestelyjen yhteydessä perustetut yhteismetsät kuuluvat myös maanmittauslaitoksen tehtäviin. (Havia 2012, 24.)

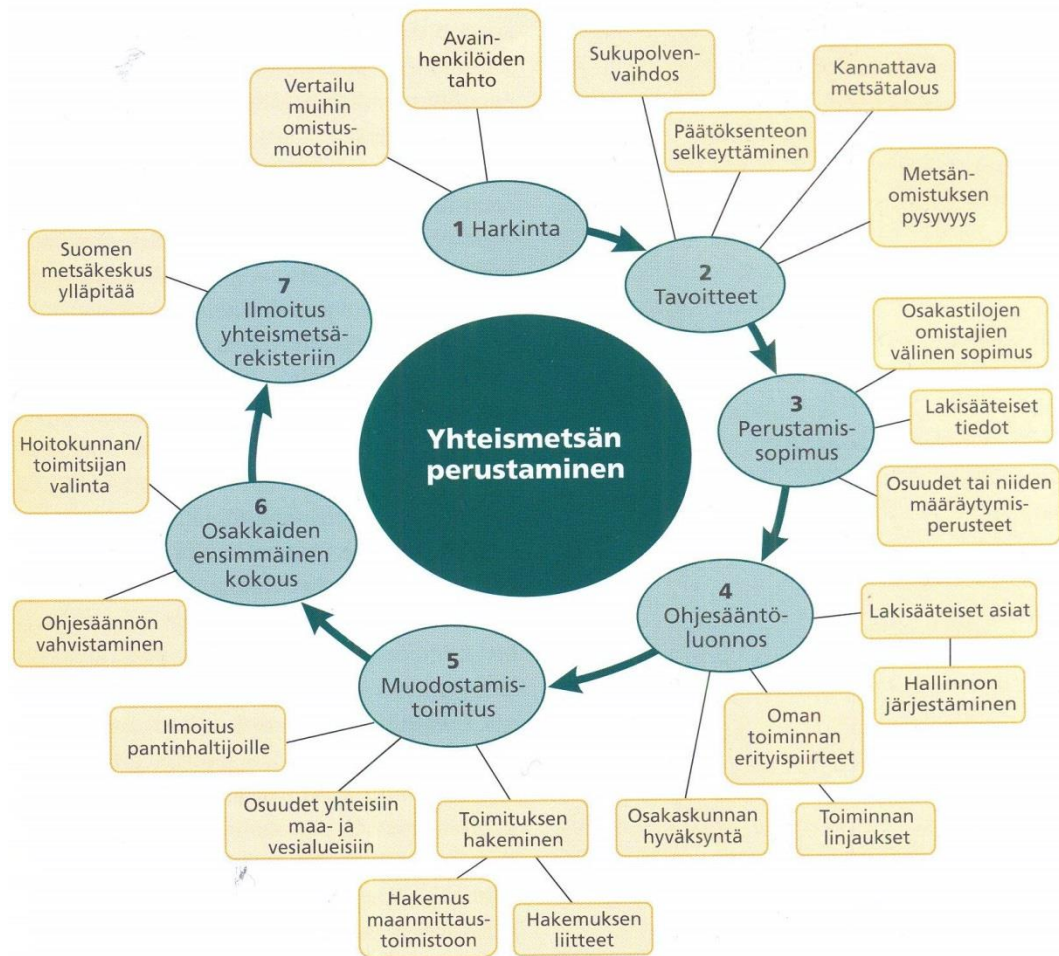
## 2.4 Yhteismetsän muodostamisen suunnittelu

Yhteismetsät perustetaan kiinteistöjen omistajien tekemillä sopimuksilla. Yhteismetsälain 5 § ja kiinteistönmuodostamislain 10 luku säätelevät yhteismetsän muodostamista. Tulevien osakkaiden olisi hyvä tutustua näihin säännöksiin ennen yhteismetsän perustamista. Yhteismetsällä on oltava vähintään kaksi osakaskiinteistöä, mutta käytännössä yksikin metsänomistaja voi yhteismetsän perustaa. Osakaskiinteistöille ei ole ylärajaa. Laissa ei ole määritelty yhteismetsän minimikokoa joten se voi olla pienikin. Maanmittauslaitoksen toimitusinsinööri päättää perustamistoimituksessaan onko yhteismetsän perustamiselle edellytyksiä. Yhteismetsän perustamista suunniteltaessa on hyvä tarkastella myös sitä vaihtoehtoa, että metsät liitettäisiin jo olemassa olevaan yhteismetsään. Jo olemassa olevaan yhteismetsään liittyminen on hyvä vaihtoehto silloin kun yhteismetsäksi haluttava metsäalue on esimerkiksi liian pieni. Metsänomistaja voi liittää yhteismetsään kaikki metsäalueensa tai vain osan niistä. Liittäessään kaikki metsäalueensa yhteismetsään metsänomistajalle perustetaan kiinteistörekisteriin niin sanottu haamutila, johon yhteismetsäosuus kuuluu. (Havia 2012, 10.)

Kuten jo mainittiin, yhteismetsälaissa ja kiinteistönmuodostamislaisissa säädetään, miten yhteismetsän perustamisen on edettävä. On todella tärkeää, että yhteismetsän perustajat ovat tutustuneet ja paneutuneet riittävästi yhteismetsään omistusmuotona ennen perustamisesta, koska yhteismetsä on tarkoitettu pysyväksi ratkaisuksi. Yhteismetsän voi toki purkaakin, mutta se on vaikeaa. Yhteismetsän perustamista harkittaessa on hyvä sopia yhteisistä tavoitteista, jolloin yhteismetsän ohjesäännön tekeminenkin on helpompaa. Neuvoja perustamiseen saa metsäkeskukselta, maanmittauslaitokselta ja metsänhoitoyhdistykseltä, joten niihin kannattaa olla yhteydessä jo harkinnan alkuvaiheessa. (Havia 2012, 11.)

## 2.5 Perustaminen

Ennen yhteismetsän perustamista on tärkeää ajatella aiemmassa luvussa 3.4 mainitsemissämme asioita yhteismetsän suunnittelusta. Yhteismetsän perustaminen suunnitteluineen on monivaiheinen prosessi, jossa voi hyvinkin vierähtää aikaa jopa vuosi. Perustamisprosessista löytyy kuvio (Kuvio 2) alemmaa.



*Yhteismetsän perustamiseen liittyy monta vaihetta ja siinä vierähtää aikaa helposti vuosikin. Ennen perustamispäätöksen tekemistä kannattaa harkita myös metsien liittämistä olemassa olevaan yhteismetsään sekä vertailla erilaisia omistusmuotoja keskenään. Muista omistusmuodoista saa tietoa esimerkiksi osoitteesta [www.metsanomistus.fi](http://www.metsanomistus.fi).*

Kuvio 2. Yhteismetsän perustaminen (Havia 2012, 11).

Kun suunnitteluvaihe on saatu päätökseen ja yhteismetsä on päätetty perustaa, ensimmäisenä kiinteistönomistajat tekevät yhteismetsän perustamisesta kirjallisen perustamissopimuksen. Perustamissopimukseen kuuluu esimerkiksi perus-

tajien lakisääteiset tiedot, yhteismetsäksi muodostettavat alueet sekä muodostettavat osakaskiinteistöt, ja niiden omistajat, ja yhteismetsäosuudet niiden määräytymisperusteineen. Seuraavaksi kiinteistöjen omistajat valmistelevat yhteisen ohjesääntöluonnoksen yhteismetsälle yhteistyössä metsäkeskuksen kanssa. Ohjesääntöluonnos määrittelee yhteismetsän toiminnan erityispiirteet ja linjaukset sekä lakisääteiset asiat kuten hallinnon järjestämisen. Metsäkeskus valvoo, että ohjesääntö täyttää laissa säädetyt vähimmäisvaatimukset. Osakaskunta hyväksyy yhteismetsän ohjesääntöluonnoksen ohjesäännöksi osakaskunnan ensimmäisessä kokouksessa. (Havia 2012, 11 – 13.)

Tämän jälkeen osakkaat hakevat kiinteistönmuodostamislain 10 luvun mukaista yhteismetsän muodostamistoimitusta maanmittauslaitokselta. Yhteismetsän muodostamistoimituksessa käsitellään edellytyksen yhteismetsän toimintaan, määritellään yhteismetsän alue ja osakaskiinteistöt. Toimituksessa lasketaan myös osakaskiinteistöjen osuudet ja osuuksien kokonaismäärä sekä sovitaan mahdollisista muutoksista perustamissopimukseen ja ohjesääntöluonnokseen. (Havia 2012, 13 – 16.)

Toimituskustannukset maksetaan valtion varoista pois lukien mahdolliset rajankäynnit ja mahdolliset ylimääräisten rakennuspaikkojen lohkomiset. Toimituksen jälkeen maanmittauslaitos ilmoittaa yhteismetsän muodostamisesta metsäkeskukselle joka merkitsee yhteismetsän yhteismetsärekisteriin. Tämän jälkeen alueellisen metsäkeskuksen on kutsuttava yhteismetsän osakkaat ensimmäiseen perustavaan osakaskunnan kokoukseen kolmen kuukauden kuluessa siitä kun yhteismetsä on merkitty kiinteistörekisteriin. Yhteismetsän osakkaiden ensimmäisessä kokouksessa osakaskunta vahvistaa ohjesäännön sekä valitsee hoitokunnan tai tarvittaessa toimitsijan yhteismetsälle. Jos ohjesääntöä ei ole valmisteltu ennen ensimmäistä kokousta hyväksyttävään muotoon, on hoitokunnan valmistettava se viipymättä hyväksyttäväksi osakaskunnan kokoukselle. Kokouksen jälkeen yhteismetsä ilmoitetaan yhteismetsärekisteriin jota ylläpitää Suomen metsäkeskus. (Havia 2012, 16 – 18.)



## 2.6 Toiminnan aloittaminen

Osakaskunnan käytännön toiminnasta huolehtii ja päätökset toimeenpanee yhteismetsän hoitokunta tai toimitsija. Hoitokunnan päätehtävä on huolehtia yhteismetsän hallinnosta ja toiminnan järjestämisestä. Yhteismetsälain 31 §:n mukaan yhteismetsällä on oltava osakaskunnan hyväksymä metsäsuunnitelma. Hoitokunnan on heti toiminnan alkuvaiheessa huolehdittava metsäsuunnitelman hankkimisesta. Kun metsäsuunnitelma on hyväksytty osakaskunnalla, siitä ilmoitetaan metsäkeskukselle. (Havia 2012, 18.)

Hoitokunnan on tarkoitus toteuttaa yhteismetsän perustarkoitusta eli kestävän metsätalouden harjoittamista osakkaiden hyväksi. Hoitokunta toteuttaa perustarkoitusta toimeenpanemalla metsäsuunnitelmassa esitettyjä hakkuu- ja metsänhoitotöitä. Hoitokunta tai toimitsija vastaa myös toiminta- ja taloussuunnitelman tekemisestä sekä kirjanpidon järjestämisestä, joista se valmistelee esitykset osakaskunnalle. (Havia 2012, 18.)

## 2.7 Yhteismetsän laajentuminen

Yhteismetsän osakaskunta tekee päätöksen yhteismetsäalueen laajentumisesta. Se voi joko laajentaa aluettaan tai kasvattaa osakkaiden omistusta. Osakaskunta voi ostaa, vaihtaa, saada testamentilla tai lahjana alueen joka liitetään yhteismetsän alueeseen. Alue voidaan myös jättää osakaskunnan omistamaksi erilliseksi kiinteistöksi. Kiinteistö voidaan myös liittää yhteismetsäalueeseen osuutta vastaan. Osakaskunta voi laajentaa yhteismetsää myös ostamalla yhteismetsäosuuksia tai yhdistämällä yhteismetsiä. Yksittäinen osakas voi lisätä yhteismetsäosuuksiaan ostamalla osuuksia toisilta osakkailta tai liittämällä lisää alueitaan yhteismetsään osuuksia vastaan. (Metsäkeskus 2014a.)

## 2.8 Yhteismetsään liittyminen

Yhteismetsälain 35 §:ssä ja kiinteistönmuodostamislain 10 luvussa säädetään liittymisestä yhteismetsäalueeseen yhteismetsäosuuksia vastaan. Yleisin tapa liittyä valmiiseen yhteismetsään on saada lahjana tai perintönä metsäkiinteistö, johon kuuluu yhteismetsäosuus. Osakkaaksi yhteismetsään pääsee myös liittämällä osan tai kaikki metsänsä yhteismetsään osuuksia vastaan. Alueen liittämistä yhteismetsään tehdään sopimus metsänomistajan ja yhteismetsän välillä. Sopimukseen merkitään sopimusosapuolet, liitettävät alueet ja yhteismetsä, johon alueet liitetään. Myös yhteismetsäosuuksien suuruudet tai sen määrittämisperusteet merkitään sopimukseen. Sopimuksen allekirjoittamisen jälkeen haetaan maanmittauslaitokselta maksutonta liittämistoimitusta alueen liittämistä yhteismetsään. Liittämistä ei makseta varainsiirtoveroja eikä siitä aiheudu muitakaan luovutuksen veroseuraamuksia. (Metsäkeskus 2014b.)

### 3 MAA-AINES

Geologian tutkimuskeskus määrittelee maa-aineksen seuraavasti:

”Maa-aines on kallioperän päälle kerrostunutta irtainta kiviainesta, jonka raekoko ja lajittuneisuus vaihtelevat kerrostumisolosuhteista ja syntytavasta johtuen. Tässä yhteydessä maa-aineksella tarkoitetaan lajittuneita hiekka- ja sorakerrostumia.” (Geologian tutkimuskeskus, 2015.)

#### 3.1 Maa-ainekset

Maa-aineslajeja ovat sora, hiekka, kalliokiviaines eli kalliomurske ja louhe, rakennus- ja tarvikekivi kuten koristekivi, varastoitu sivukivi, moreeni, siltti jota on hieta ja hiesu, savi sekä multa ja lieju. Usein kivi-aineksista puhuttaessa tarkoitetaan erityisesti hiekkaa, soraa ja kalliomurskettä. Kiviaines on puhdas luonnontuote, jota hyödynnetään usein jalostettuna eli murskattuna ja seulottuna tai sellaisenaan luonnon muokkaamana. (Parikka 2006, 6.)

#### 3.2 Maa-ainelaki

Tavoitteena maa-ainelaisissa (Maa-ainelaki 24.7.1981/555) on ainesten otto ympäristön kestävästä kehitystä tukevalla tavalla. Laki antaa kestävästä kehityksen näkökulman maa-ainesten ottamista koskevaan suunnitteluun ja toimintaan. Maa-ainesten kestävästä kehityksen näkökulma tarkoittaa sitä, että maa-ainesten saatavuus ja maa-ainesmuodostumissa esiintyvä pohjavesi voidaan sekä laadullisesti että määrällisesti turvata myös tulevaisuudessa vaarantamatta luonnon monimuotoisuutta. Ottamistoiminnan tuleekin perustua alueellisiin maa-aines- ja pohjavesivarojen suunnitelmiin, joissa ilmenee suojele- ja käyttötarpeet, joissa on selvitetty ainesten määrä ja laatu sekä niiden kulutus ja kulutus-tarve. Uusiutumattomien luonnonvarojen säästävä ja taloudellisesti tarkoituksenmukainen käyttö on myös tärkeää. (Vähähyyppä 2002, 5.)

Maa-ainelakia sovelletaan kiven, soran, hiekan, saven ja mullan ottamiseen pois kuljetettavaksi taikka paikalla varastoitavaksi tai jalostettavaksi. Maa-ainesta otettaessa on myös noudatettava, mitä muualla laissa säädetään. Esi-

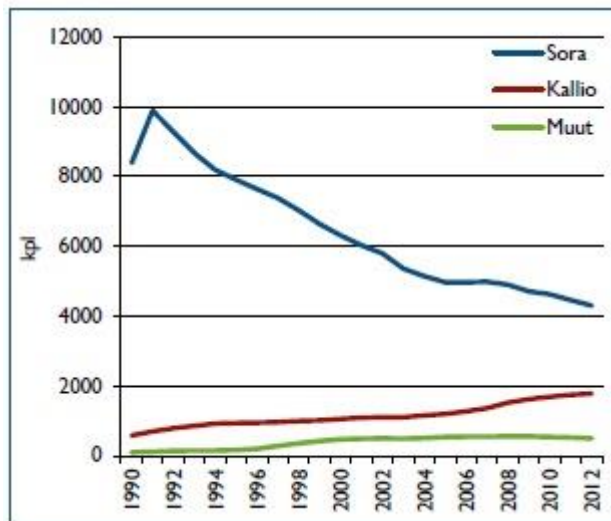
merkiksi lupa-asioita käsiteltäessä ja viranomaispäätöksiä tehtäessä on noudatettava luonnonsuojelulakia (1096/1996) ja mitä sen nojalla säädetään (20.12.1996/1098). Poikkeuksiakin laista löytyy, maa-aineslaki ei esimerkiksi koske kaivoslakiin (621/2011) perustuvaa ainesten ottamista, eikä sellaista ainesten ottamista vesialueella, johon vesilain (27.5.2011/587) mukaan vaaditaan aluehallintoviraston lupa. (Maa-aineslaki 555/1981 24:7, 2015.)

Maa-aineslakia säädettäessä sen soveltamisalan ulkopuolelle jätettiin turve ja kaivosmineraalit. Soveltumisalan laajentamista turvetuotantoon on käsitelty useissa eri selvityksissä, mutta siitä ollaan tultu sellaiseen johtopäätökseen, että jotkin maa-aineslain säädöksistä eivät parhaalla mahdollisella tavalla sovellu turvetuotantohankkeiden säätelyyn. Maa-aineslain sisältöä tältä osin olisi mahdollista kehittää laatimalla omat säännökset turpeenottoa koskien. Maa-aineslaki ei siis myöskään koske kaivoslakiin (621/2011) perustuvaa maa-ainesten ottamista. Kaivosmineraalien lisäksi kaivosoikeuksien haltija saa käyttää kaivospiirissä hyväkseen muitakin kaivospiirin kallio- ja maaperään kuuluvia aineita esimerkiksi jos se on tarpeen kaivos- tai siihen liittyvän jalostustyön tarkoituksenmukaisesta toimittamista varten tai tällaiset aineet saadaan talteen sivutuotteina. (Rintala & Lonka 2013, 9, 24,37.)

### 3.3 Luvat

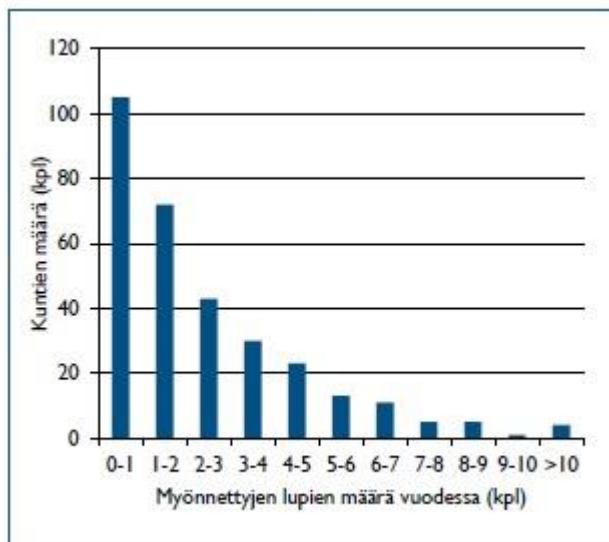
Maa-aineslaki määrää milloin aineiden ottamiseen on saatava lupa. Jos aineksia otetaan omaa kotikäyttöä varten, asumiseen, maa- ja metsätalouteen tai käyttö liittyy rakentamiseen tai kulkuyhteyksien kunnossapitoon, ei lupaa tarvita. Maa-ainesluvista päättää kunnan määräämä lupaviranomainen, ennen luvan myöntämistä on pyydettävä elinkeino-, liikenne- ja ympäristökeskukselta lausunto onnistuuko maa-aineksen ottaminen alueelta. (Maa-aineslaki 24.7.1981/555. 3 §.; Rintala 2012, 1)

Vuodesta 1997 lähtien Suomessa on tehty maa-ainesten ottomäärien seuranta ja samalla maa-aineslakiin lisättiin ilmoitusvelvollisuus. Tämä tarkoittaa, että maa-ainesluvan haltija on velvollinen ilmoittamaan vuosittain lupaviranomaisille otetun aineksen määrän ja laadun. Ilmoitusmenettelyllä pyritään saamaan luotettavat tiedot koko maasta otetuista ainesmääristä ja aineslaaduista sekä tällä tavoin edistämään maa-ainesten säästeliästä ja kestävästä käyttöä. (Rintala 2012, 1.)



Kuvio 3. Voimassa olleiden maa-aineslupien määrä vuosina 1990-2012 (Rintala & Lonko 2013, 45)

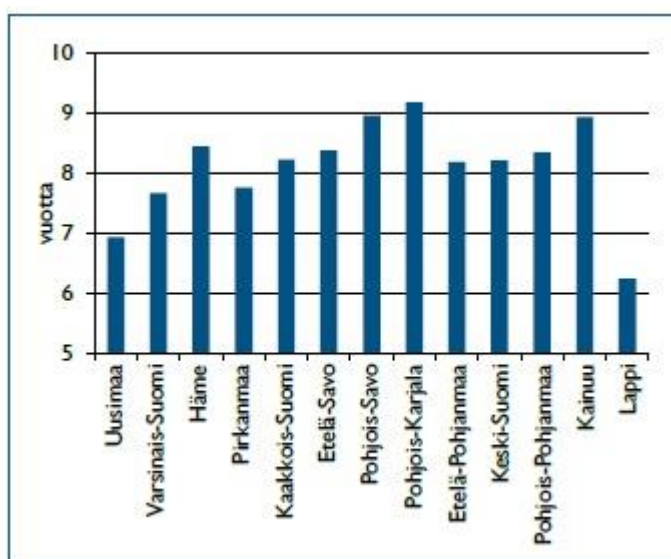
NOTTO-järjestelmän tietojen perusteella maa-aineslupia on vuosina 1982-2013 myönnetty arviolta noin 40 000. NOTTO-järjestelmä sisältää muun muassa seuraavia lupa-alueita koskevia tietoja: otettavan aineksen määrä ja laatu, ottamisalueen pinta-ala, ottamisalueen sijainti, luvan myöntämis- ja päättymispäivämäärä, pohjaveden korkeus ja alin ottamistaso. Viimeisen 20 vuoden aikana maa-aineslupien määrä on vähentynyt huomattavasti. (Kuvio 3.) Vuoden 2012 lopussa voimassa oli lähes 6600 maa-ainesten ottamislupaa, joista 1800 kalliolle, noin 4300 soralle ja noin 500 muille maa-aineksille. Suomessa myönnettiin keskimäärin noin 800 lupaa vuodessa (Kuvio 4.) vuosina 2007-2012. (Rintala & Lonka 2013, 45.)



Kuvio 4. Vuosittain myönnettyjen maa-aineslupien määrä tarkasteltuna kuntienmäärän mukaan. (Rintala & Lonko 2013, 45)

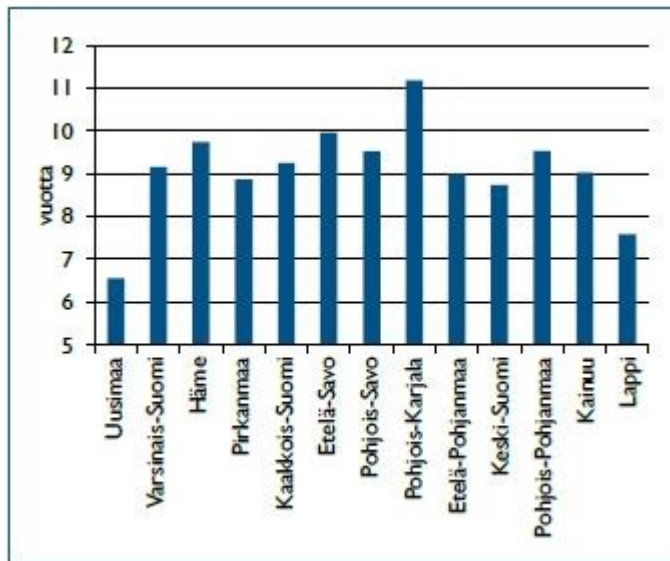
### 3.4 Lupien voimassaolo

Keskimäärin soran ottamislupien voimassaoloaika on hieman lyhempi kuin kalliion ottamislupien. Myönnettyjen lupien keskimääräinen voimassaoloaika vuosina 2005 ja 2010 oli 10 vuotta sekä soralle että kalliolle. Eri ELY-keskusten alueilla lupien voimassaoloajat (Kuvio 5.) vaihtelivat suuresti. Lupien koko, kiviainesten käyttökohteet ja muusta maankäytöstä johtuvat tarpeet vaikuttivat lupien voimassaoloaikaan. (Rintala & Lonka 2013, 46-47.)



Kuvio 5. Soran ottamislupien voimassaoloajan keskiarvo ELY-keskuksittain vuosina 2006-2010 myönnettyissä maa-ainesluvuissa. (Rintala & Lonka 2013, 46.)

Maa-aineslupien voimassaoloaikaa mahdollistettiin pidennettäväksi erityistapauksissa jopa 20 vuoteen vuonna 2005. Vuonna 2005 tehdyn maa-aineslupalainmuutoksen (23.6.2005/468) jälkeen pidempien kalliion ottamislupien määrä (Kuvio 6.) on lisääntynyt. Tämä olikin lakimuutoksen päällimmäinen tavoite. Lakimuutos ei ole vaikuttanut soran ottamislupien voimassaoloon. (Rintala & Lonka 2013, 46-47.)

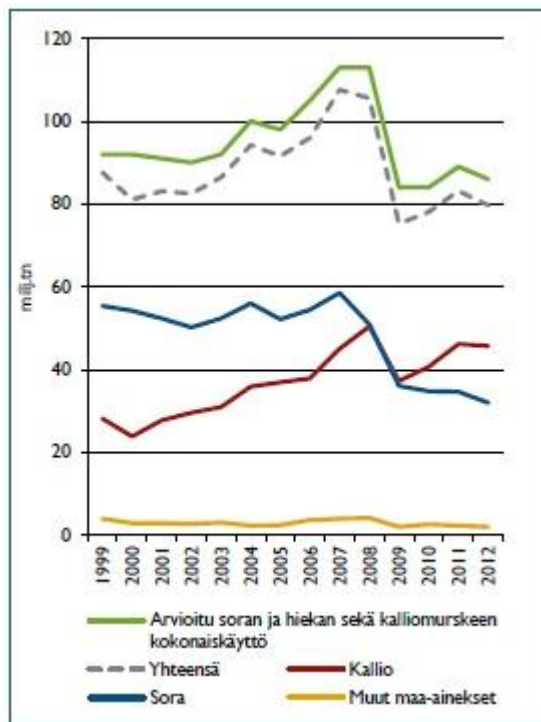


Kuvio 6. Kallion ottamislupien voimassaoloajan keskiarvo ELY-keskuksittain vuosina 2006-2010 myönnettyissä maa-ainesluvuissa. (Rintala & Lonka 2013, 46.)

### 3.5 Ottomäärät

Maa-aineslain mukaisilta ottamisalueilta on otettu viime vuosina keskimäärin noin 80-100 miljoonaa tonnia maa-aineksia. Suurien rakennushankkeiden yhteydessä on otettu merkittäviä määriä myös kalliomursketta luvanvaraisten alueiden lisäksi. Nämä luvut eivät sisälly luvanmukaisiin ottomääriin. INFRA ry:n<sup>(5)</sup> ja ympäristöhallinnon ottamistilastojen perusteella on arvioitu soran ja kallion kokonaiskäyttömäärät. (Kuvio 7.) Kiviainesta tarvitaan Suomessa arvioiden mukaan rakentamiseen ja olemassa olevien rakenteiden ylläpitoon vuosittain noin 100 miljoonaa tonnia. Määrästä yli puolet on jalostettuja kiviaineksia. (Rintala & Lonka 2013, 47.)





Kuvio 7. Maa-ainesten ottomäärät maa-aineslain mukaisilta ottamisalueilta sekä arvioitu kiviainesten kokonaiskäyttö vuosina 1999-2012. (Rintala & Lonko 2013, 47)

### 3.6 Maa-aines yhteismetsissä

Esimerkkejä maa-aineksen myynnistä yhteismetsissä saimme muutamalta eri yhteismetsältä Suomessa. Yhteismetsät myyvät maa-aineksia markkinahintaan lähialueen asiakkaille, esimerkiksi tiehankkeille ja pienasiakkaille sekä rakennuttajille. Raakaa soramaata ei käytännössä myydä kuin joillekin tiehankkeille runkomaaksi. Pääosa maasta myydään jalostettuna soramurskeena, mutta maa-aineksen myynti yhteismetsien myynnissä ei näyttele suurta roolia. (Laatikainen, 2015; Korhonen, 2015)

Myyntiprosessi yleensä lähtee siitä kun yhteismetsä hakee potentiaaliselle maa-ainespaikalle ottoluvan ja ostaa maa-aineksen murskauksen ostopalveluna murskausyrittäjältä. Yhteismetsä myy jalosteet asiakkaille markkinahintaan. Osa saadusta murskeesta käytetään esimerkiksi omien teiden kunnossapitoon. Maa-ainekset murskataan tarpeen mukaan oikealaiseen reakokoon. Yhteismetsät ovat käyttäneet esimerkiksi raekokoja (mm) 0-100, 0-55, 0-32 ja 0-16. Maa-

aineksen myyntimäärät vaihtelevat hyvin paljon yhteismetsissä vuosittain. Myyntimäärän suuruus vuositasolla riippuu myös hyvin paljon siitä, mistä yhteismetsästä on kysymys. Myyntimäärät ovat esimerkiksi Posion yhteismetsässä olleet viimeisen viiden tilikauden aikana vaihteluvälillä 2441-6178 tonnia/vuosi ja vuosikeskiarvo on ollut 4262 tonnia/ vuosi. Myyntimääriin sisältyy yhteismetsän omaan käyttöön otettu maa-aines vaihteluvälillä 136-596 tonnia/vuosi, keskiarvoksi tulee 246 tonnia/vuosi. On myös käynyt niin, että jonakin vuonna yhteismetsissä ei tilikauden sisällä myydä maa-ainesta ollenkaan. (Laatikainen, 2015; Korhonen, 2015.)

## 4 VEROTUS

Tämä kappale käsittelee verotusta yhteismetsän ja yhteismetsän maa-aineksen ympärillä. Kappaleessa on otettu huomioon muun muassa tuloverotus, kiinteistöverotus ja yhteismetsäverotus. Yleisesti uuden yhteismetsän verovelvollisuus alkaa kiinteistörekisteriin merkitsemispäivämäärästä.

### 4.1 Yleisesti verotuksesta

Veroviraston internetsivut määrittelevät maa-ainesten verotusta seuraavasti:

”Sorasta, savesta, turpeesta, mullasta ja muista tällaisista maan ainesosista saatavat tulot ovat tuloverolain 32 §:n mukaan pääomatuloa (Keskusverolautakunta 1993/129). Maatilatalouden tuloverolain 3.3 §:n mukaan kyseiset tulot eivät ole maatalouden tulolähteen tuloa. Myöskään tällaiseen maa-aineksen ottamiseen perustuvaan tuloon kohdistuvat menot tai korot eivät kuulu maatalouden tulolähteeseen. Maatilalta saatavat maa-ainestulot ovat siis henkilökohtaista tuloa. Omalta tilalta otetun soran kuljetuksesta saatu tulo on maatalouden veronalaista tuloa (Keskusverolautakunta 1993/192). Jos maa-aineksen myyntiä voidaan pitää elinkeinotoimintana, siitä saatavat tulot sisältyvät yritystuloon, joka jaetaan nettovarallisuuden perusteella pääoma- ja ansiotuloon.” (Verovirasto, 2015.)

Suomessa ei nykyään ole suoranaista maa-ainesveroa tai maa-aineksen ottoveroa vaan maa-aineksen otosta ja myynnistä saadut tulot verotetaan tuloverona. Verotuskanta riippuen verotettavasta vaihtelee 28 prosentin ja 32 prosentin välillä. Esimerkiksi tuloveroprosentti yhteismetsillä on pienempi kuin yksityishenkilöillä kun puhutaan puun tai maa-aineksen myynnistä, koska yhteismetsä on yhteisetuus. (Parkkila, 2015.)

Yhteismetsän rekisteröityessä kiinteistörekisteriin alkaa yhteismetsän verovelvollisuus. Rekisteröitymispäivänä alkaa myös yhteismetsän arvonlisäverovelvollisuus, jos yhteismetsän liikevaihto ylittää 8 500 euroa. Muussa tapauksessa

arvonlisäverovelvollisuus alkaa arvonlisäverorekisteriin hakeutumisen mukaan. (Metsäkustannus Oy Tapio 2012, 4.)

#### 4.2 Kiinteistövero

Lähtökohtaisesti kiinteistöveroa ei ole suoritettava metsästä ja maatalousmaasta kiinteistöverolain 3 §:n 1 momentin mukaan. Kiinteistöverolakiin ei ole kirjattu suoraan mitään määritelmää metsä- ja maatalousmaasta, vaikka ne muodostavat tärkeän poikkeuksen. Arvostamislain 7 §:n 2 momenttiin sisältyy metsämaan määritelmä. Määritelmässä metsämaaksi katsotaan puun kasvattamiseen käytetty tai tarkoitettu maa. Arvostamislain 20 §:n 1 momentin mukaan maatalousmaaksi katsotaan pysyväluonteisesti maatalouskäytössä oleva pelto, puutarha sekä luonnonniitty ja luonnonlaidun. Maa-ainesten ottoalueet muuttuvat kiinteistöveron alaisiksi sitten, kun ainesmaata aletaan myymään. (Määttä, Hollo 2015.)

Yhteismetsä on velvollinen maksamaan kiinteistöveroa, jos yhteismetsäalueella on rakennusmaaksi suunniteltua maa-aluetta tai yhteismetsäalueella sijaitsee jo valmiiksi esimerkiksi vuokrattavia rakennuksia, kuten metsäkämppejä, jos yhteismetsä alueella sijaitsevat rakennukset liittyvät metsätalouden harjoittamiseen tai sitä tukevaan liitännäistoimintaan. Yhteismetsän tehtävänä on tällöin vastata rakennusten hoidosta ja kunnossapidosta sekä myös kiinteistöverosta. Yhteismetsä voi tällöin vähentää kulut yhteismetsä verotuksesta. (Metsäkeskus 2011.)

#### 4.3 Verotus yhteismetsässä

Yhteismetsä katsotaan tuloverolain (30.12.1992/1535) 5 §:n mukaan yhteisetuudeksi, jota verotetaan erillisenä verovelvollisena. Yhteismetsän veroista vastaa osakaskunta. Veroprosentti on silloin 28, joka on 2-4 prosenttiyksikköä alempi kuin yksityisillä metsänomistajilla ja kuolinpesillä. Ylijäämä jota yhteismetsä jakaa on yhteismetsän osakkaille verovapaata tuloa. (Tapio 2015.)

Yhteismetsillä voi olla tuloverolain 29 §:n mukaan kolmenlaisia tuloja, joita ovat elinkeinotulot, maatalouden tulot ja muut tulot eli niin sanotut henkilökohtaiset tulot. Esimerkiksi metsätaloudesta saatu tulo katsotaan muiksi tuloiksi. Kaikilla tulolähteillä verokanta on 28%. Metsävähennyksen, metsätalouden poistot ja menovarauksen yhteismetsä voi tehdä metsätalouden tulosta. Osakaskunta voi tehdä metsävähennyksen myös perustajaosakkaiden ostamasta metsätilan hankintamenosta 11.10.2006/2634 KHO:2006:74:n mukaan. Koska yhteismetsä on kirjanpitovelvollinen, tuloverolain 116 §:n mukaan elinkeinoverolakia sovelletaan muilta osin yhteismetsän tulojen ja menojen jaksottamisessa. Yhteismetsä antaa veroilmoituksen Verohallinnolle neljän kuukauden kuluessa tilikauden päättymisestä, johon kootaan tiedot kaikista tulonlähteistä. Veroilmoituksessa on oltava tuloslaskelma, tase sekä muut Verohallinnon ohjeen mukaiset liitteet. (Tapio 2015.)

Yhteismetsä on velvollinen maksamaan ennakkoveroa edellisen tilikauden verotettavan tulon perusteella. Hankintamenojen kirjaamisessa on otettava huomioon omistustilanne, kun yhteismetsä hankkii lisäalueita. Yhteismetsään liitetyistä metsistä tulee osa yhteismetsän aluetta. Näin ollen, koska osakaskunta ei omista yhteismetsän aluetta, tällaiset lisämaan hankinnat tulevat osakastilojen hyväksi ja nostavat osakastilojen arvoa, mutta ne eivät lisää osakaskunnan varallisuutta. Osakaskunnan omistukseen jäävät hankitut tilukset, joita ei liitetä yhteismetsän alueeseen. Näin ollessa kirjanpidossa ja verotuksessa menetellään samalla tavalla kuin muissakin vastaavissa metsänomistajien kirjanpitovelvollisten tilanteissa. Jos yhteismetsän osakaskunta ei hakeudu pidempään ilmoitus- ja tilitysmenettelyyn, sen täytyy ilmoittaa sekä tilittää arvonlisäverot kuukausittain. Neljännesvuosittaista ilmoitusjaksoa voi hakea jos liikevaihto on enintään 50 000 euroa ja vuosimenettelyä voidaan hakea enintään 25 000 euron liikevaihdolla. (Tapio 2015.)

#### 4.4 Vaihtoehtoja maa-ainesverotukseen

Maa-ainesveroa voidaan pitää niin sanottuna ympäristöverona. Ympäristövero vaikuttaa ympäristön tilan lisäksi julkisen talouden kestävyYTEEN, yritysten kilpai-

lukykyyn, alueellisen kehitykseen ja kansalaisten väliseen tasa-arvoon. Ympäristöveroilla pyritään aiheuttamaan lisäkustannuksia ympäristön kannalta haitallisille toiminnoilla. Maa-ainesverolla halutaan vaikuttaa uusiutumattomien maa-ainesten käyttöön. Maa-ainesvero on kannustintyyppinen ympäristövero, jolla tähdätään resurssien käytön vähentämiseen. Toiminnasta perittäessä ympäristöveroa, täytyy verolla olla selkeät ympäristöperusteet. Maa-ainesveron ympäristöperusteina ovat maa-ainestoiminnan aiheuttamien ympäristövaikutusten vähentämistoimet, joita ovat muun muassa niukan resurssin suojeleminen, pohjaveden pilaantumisriskin pienentäminen, jätteen vähentäminen ja ympäristön tilan laadullinen parantaminen verotuotoilla rahoitettavalla tutkimuksella ja toimenpiteillä. (Parikka, K. 2006, 16; Valtiovarainministeriö 2012, 3.)

#### 4.4.1 Maa-ainesvero

Suomessa valtiovarainministeriö on vuonna 2012 tehnyt selvityksen, joka on tarkastellut maa-ainesveron käyttöönoton mahdollisuuksia ja tarjonnut tietopohjaa maa-ainesveron tarkoituksenmukaisuuden arvioimiseen. Selvityksessä tarkastellaan muun muassa maa-aineksen verotuskäytäntöjä eräissä EU-jäsenvaltioissa erilaisten maa-ainesveromallien ja toimivuuksien esittelemiseksi. Tarkoituksena on tuoda esille maa-ainesveron mahdollisia tavoitteita sekä taloudellisia, yhteiskunnallisia ja ympäristövaikutuksia. Selvityksen on tarkoitus hahmottaa maa-ainesveron veropohjaa, verotusmenettelyä ja verotasojä, jos maa-ainesveron käyttöönotto Suomessa todetaan tarkoituksenmukaiseksi. (Valtiovarainministeriö 2012, 3.)

#### 4.4.2 Maa-aineveroratkaisuja muissa EU-maissa

Tämän kappaleen tiedot perustuvat Katriina Parikan vuonna 2006 valmistuneeseen teokseen Maa-ainesvero. Verotus ja verojen määrät ovat saattaneet muuttua vuodesta 2006 tähän päivään. Kappaleessa haluamme tuoda ilmi erilaisia verotusvaihtoehtoja maa-ainekselle.

Euroopan unionilla ei ole maa-ainesveroa koskevaa lainsäädäntöä, mutta maa-ainesverotuksessa on otettava huomioon yleinen unionin lainsäädäntö. Euroopan ympäristövirasto on tehnyt selvityksen, jossa todetaan, että maa-ainesveron tavoitteet sekä taloudellisten sekä ympäristöarvojen painotukset vaihtelevat eri EU-maissa. (Valtionvarainministeriö 2012, 13.)

Tanskassa maa-ainesten verotus on yhdistetty jäteveroon. Tanskassa puhutaan raaka-ainesverosta, jossa veronalaisia maalajeja ovat sora, hiekka, kalliokiviaines, savi, kalkki, multa ja turve. Verovelvollisia ovat maa-ainesten ottoa harjoittavat tahot ja kaupallisessa tarkoituksessa maa-aineksia maahantuovat tahot. Tavoitteet verolla ovat edistää rakennusjätteen kierrätystä ja uusiomateriaalin käyttöä sekä rajoittaa neitseellisten raaka-aineiden ottoa. Maa-ainesvero ei ole korkea, se on vain 0,67 €/m<sup>3</sup>. Verolla on ollut hyvin vähän vaikutusta maa-aineksen ottoon. Enemmän vaikutusta maa-ainesten ottoon on korkealla jäteverolla. Jätevero on 75 kertaa suurempi kuin maa-ainesvero, joten Tanskassa käytetään paljon kierrätettävää rakennusmateriaalia, jotta jätevero voidaan välttää helppoiten. Raaka-ainesveroa Tanskassa hallinnoi verovirasto. (Parikka, K. 2006, 40-41.)

Britanniassa on otettu 1.4.2002 alkaen käyttöön maa-ainesten vero. Se koskee hiekkaa, soraa ja kalliokiviainesta, jotka on otettu Britannian maaperästä tai tuotu maahan. Verosta on vapautettu tielinjausten, rakennustyömaan ja vesiteiden kunnostuksen yhteydessä syntyvä maa-aines, julkisivumateriaalit sekä kalkin tai sementin valmistukseen tarkoitettu kalkkikivi. Veron määrä on 1,6 puntaa (2,3 €) 33 tonnilta. Veronalaisia kiviaineksia ovat kaikki, jotka ovat kaupallisessa käytössä. Vero koskee maa-aineksen myyntiä, siirtämistä ottopaikalta, rakennuskäyttöön otettua maa-ainesta, sekä sekoitteena käytettyä maa-ainesta. Veroa hallinnoi HM Customs and Excise. Maa-ainesveron maksajia ovat olosuhteista riippuen maa-aineksen omistajat, sitä rakennustyöhön käyttävät ja maa-aineksen tuottajat. (Parikka, K. 2006, 41-42.)

Ruotsissa on peritty vuodesta 1996 lähtien soraveroa. Vero koskee soran ja hiekan käyttöä. Verovelvollisia ovat ne tahot, jotka käyttävät luonnonvaraisia

sora-alueita. Vero maksetaan silloin, kun sora toimitetaan ostajalle tai jalostetaan kaupallisiin tarkoituksiin. Poikkeuksena veroa ei tarvitse maksaa sorasta, jota käytetään uudelleen sora-alueella. Myös vientiin menevästä kiviaineksesta maksetaan veroa. Vero asetettiin aluksi 0,56 €/t mutta, verotaso korotettiin kaksinkertaisesti vuoden 2003 alusta verotasolle 1,1 €/t. Ruotsissa soraa esiintyy usein arvokkailla pohjavesialueilla, joka tekee sorasta erityisen tärkeän resurssin. Pääasiallisesti Ruotsin kiviaineksia käytetään tierakentamiseen, betonin valmistukseen ja täyttötarkoituksiin. Ruotsissa soraveron tarkoituksena on luonnonvarojen käytön ohjaaminen sorasta kalliomurskeen käyttöön. Veron tavoitteena onkin saada luonnonsoran osuus vähenemään 30 prosenttiin ja kalliomurskeen osuus nousemaan 70 prosenttiin. Tavoitteena on myös viestittää soranoton ympäristövaikutuksista ja resurssin niukkuudesta. (Parikka, K. 2006, 27.)



## 5 POHDINTA

Opinnäytetyömme tuloksena on selvitys aiheesta, maa-ainesten myynnin järjestelyt ja verotuskäytännöt yhteismetsässä. Saimme opinnäytetyöstämme tiiviin tietopaketin maa-ainesten myynnistä ja verotuksesta yhteismetsässä. Olemme koonneet opinnäytetyöhömmä myös aiheen ympärillä olevia merkityksellisiä asioita, kuten esimerkiksi eräiden muiden maiden maa-ainesverotusjärjestelmiä. Asiasta olisi voinut kirjoittaa vieläkin laajemmin, mutta kokonaisuuden ymmärrettävyyden kannalta rajasimme aiheemme kuitenkin näin.

Suomessa maa-aineksen myynti verotetaan tällä hetkellä tuloverona. Yhteisetuukusten kuten yhteismetsän kohdalla veroprosentti on 28 niin puun myynnissä kuin maa-ainesten myynnissäkin. Yksityisillä maanomistajilla veroprosentti on 2-4 prosenttiyksikköä suurempi. Yhteismetsien kannalta tämä on hyvä, koska muiden etujen lisäksi myös pienempi veroprosentti kannustaa ihmisiä liittymään yhteismetsiin. Yhteismetsä on myös velvollinen maksamaan kiinteistövero, niin kuin se laissa on määrätty, mutta yhteismetsä voi tällöin vähentää kulut verotuksessa.

Maa-ainesten myynti yhteismetsillä vaihtelee paljon vuosittain ja on hyvin pieni osa yhteismetsien liikevaihdosta. Se ei siis näyttele suurta roolia yhteismetsien toiminnassa. Toisaalta yhteismetsien määrän nopea kasvu ja pinta-alojen suurentuminen voi vaikuttaa positiivisesti myös yhteismetsien maa-ainesten myyntiin.

Suomessa ei siis tällä hetkellä ole omaa niin sanottua maa-ainesverotusjärjestelmää ollenkaan. Valtiovarainministeriö on kuitenkin tehnyt selvityksen maa-ainesveron käyttöönoton mahdollisuuksista ja tarkoituksenmukaisuudesta. Tietojemme mukaan aihe on kuitenkin vielä käsittelyvaiheessa. Esimerkiksi Suomen Luonnonsuojeluliitto on jo antanut lausunnon tukevana ja kannattavana valtionvarainministeriön selvitystä maa-ainesverojärjestelmän käyttöönotosta Suomessa. Eräissä EU-maissa maa-ainesta verotetaan jo erilaisilla verotusjärjestelmillä. Meidän mielestämme olisi selkeämpää jos Suomeen-

kin tulisi jonkinnäköinen maa-ainesverotusjärjestelmä. Se toisi muun muassa lisää verotuloja, mutta sen tulisi myös ohjata ympäristölle haitallisten maa-ainesten käytöstä uusiutuvien maa-ainesten käyttöön. Emme kuitenkaan osaa sanoa miten maa-ainesverotusjärjestelmä vaikuttaisi yhteismetsien maa-ainesten verotukseen, koska asiaa ei ole tutkittu valtionvaranministeriön selvityksessä.

Opinnäytetyötä tehdessämme opimme paljon lisää yhteismetsän toiminnasta, maa-aineksista ja etenkin verotuksesta. Nämä asiat ovat varmasti jatkon kannalta hyviä ja tärkeitä tietoja. Tiimityöskentely- ja vuorovaikutustaitomme kehittyi paljon opinnäytetyötä tehdessämme. Olemme lopputulokseen kaikin puolin erittäin tyytyväisiä.

## LÄHTEET

Alkiomaa, P. 2012 Yhteismetsän muodostamistoimitus. Toimitusmenettelyohjeiston laatiminen. Metropolian ammattikorkeakoulu. Rakentamisen koulutusohjelma. Ylempi ammattikorkeakoulututkinto. Viitattu 5.12.2015.  
<http://www.theseus.fi/bitstream/handle/10024/40698/yhteisme.pdf?sequence=1>.

Geologian tutkimuskeskus 2015. Maa-aines. Viitattu 5.1.2015.  
<http://www.gtk.fi/geologia/luonnonvarat/maa-aines/>.

Havia, P. 2012. Yhteismetsä perustaminen, hallinto ja verotus. Metsätalouden kehittämiskeskus Tapio.

Kaivoslaki 10.6.2011/621.

Kiinteistöverolaki 20.7.1992/654.

Korhonen, J. 2015. Kuusamon yhteismetsä, toiminnanjohtaja. Haastattelu. 3.2.2015.

Laatikainen, M. 2015. Yhteismetsän maa-aineksen myynti. vile.maatta@edu.lapinamk.fi. 4.2.2015.

Luonnonsuojelulaki 20.12.1996/1096.

Maa-ainoslaki 24.7.1981/555.

Matilainen, J. 2014. Yhteismetsä = hyvä ja tuottava metsänomistusmuoto. Viitattu 28.11.2014.  
[http://www.metsakeskus.fi/sites/default/files/yhteismetsasta\\_perustieto.ppt](http://www.metsakeskus.fi/sites/default/files/yhteismetsasta_perustieto.ppt).

Metsäkeskus. 2011. Yhteismetsän muodostamisvaiheen verotuksesta. Viitattu 9.1.2015.  
[http://www.metsakeskus.fi/sites/default/files/yhteismetsan\\_siirtymavaiheen\\_verotus.pdf](http://www.metsakeskus.fi/sites/default/files/yhteismetsan_siirtymavaiheen_verotus.pdf).

Metsäkeskus 2014a. Yhteismetsän laajentuminen. Viitattu 21.12.2014.  
<http://www.metsakeskus.fi/yhteismetsan-laajentaminen#.VOXYeU0cSUK>.

Metsäkeskus 2014b. Yhteismetsään liittyminen. Viitattu 23.12.2014.  
<http://www.metsakeskus.fi/yhteismetsaan-liittyminen#.VOXYW00cSUK>.

Metsäkustannus Oy; Tapio. 2012. Yhteismetsän perustaminen. Viitattu 1.2.2015.

[http://www.metsalehti.fi/Global/Metsakortisto/MetsakorttiPDF/Yhteismets%C3%83%C2%A4n%20perustaminen\\_10\\_017\\_eBook.pdf](http://www.metsalehti.fi/Global/Metsakortisto/MetsakorttiPDF/Yhteismets%C3%83%C2%A4n%20perustaminen_10_017_eBook.pdf).

Määttä, T; Hollo, J. 2015. Kiinteistöverolain soveltamisohje. Verovirasto. Viitattu 15.1.2015.

[http://www.vero.fi/fi-FI/Syventavat\\_veroohjeet/Kiinteistoverotus/Kiinteistoverolain\\_soveltamisohje\(30887\)#3.1.2Metsajamaatalousmaa](http://www.vero.fi/fi-FI/Syventavat_veroohjeet/Kiinteistoverotus/Kiinteistoverolain_soveltamisohje(30887)#3.1.2Metsajamaatalousmaa).

Parikka, K. 2006. Maa-ainesvero. Suomen ympäristökeskus.

Parkkila, R. 2015. Pohjois-Suomen yritysverotoimisto. Toimistopäällikkö haastattelu 4.2.2015.

Rintala, J. 2012. Kivimieskalenteri 2012. Suomen ympäristökeskus. s. 1

Rintala, J & Lonka, H. 2013 Maa-aineslain toimivuuden arviointi. Ympäristöministeriö.

Tapio. 2015. Yhteismetsä. Viitattu 28.1.2015.

<http://www.tapio.fi/yhteismetsnverot>.

Tuloverolaki 30.12.1992/1535.

Valtiovarainministeriö 2012. Maa-ainesvero. Viitattu 29.1.2015.

[https://www.vm.fi/vm/fi/04\\_julkaisut\\_ja\\_asiakirjat/03\\_muut\\_asiakirjat/20120308Maaain/Maa-ainesveroselvitys060312\\_NETTI.pdf](https://www.vm.fi/vm/fi/04_julkaisut_ja_asiakirjat/03_muut_asiakirjat/20120308Maaain/Maa-ainesveroselvitys060312_NETTI.pdf).

Verovirasto. 2015. Viitattu 9.1.2015.

[http://www.vero.fi/fi-FI/Syventavat\\_veroohjeet/Henkiloasiakkaan\\_tuloverotus/Paaomatulot/Maaaineksesta\\_saatavat\\_tulot\(25146\)](http://www.vero.fi/fi-FI/Syventavat_veroohjeet/Henkiloasiakkaan_tuloverotus/Paaomatulot/Maaaineksesta_saatavat_tulot(25146)).

Vesilaki 27.5.2011/587.

Vähähyppä, J. 2002. Lupamenettely rakennus-, maa-aines- ja ympäristöasioissa. Printel Oy. s 5

Yhteismetsälaki 14.2.2003/109.

Ärölä, E. 2015. Opinnäytetyö. ville.maatta@edu.lapinamk.fi. 7.1.2015.

## LIITTEET

## Liite 1. Luettelo Suomen yhteismetsistä ja niiden pinta-aloista 9.1.2015

## SUOMEN YHTEISMETSÄT

Rekisteritilanne 09.01.2015

| Yhteismetsän nimi   | Maapinta-ala, ha | Vesipinta-ala, ha | Yhteensä, ha |
|---|------------------|-------------------|--------------|
| Aholan yhteismetsä (useassa kunnassa)                     | 81,5             |                   | 81,5         |
| AHVENPURON YHTEISMETSÄ                                    | 1251,1           | 11,8              | 1263,0       |
| Aino ja Matti Virranniemen yhteismetsä (useassa kunnassa) | 336,7            |                   | 336,7        |
| Aitan yhteismetsä (useassa kunnassa)                      | 288,9            |                   | 288,9        |
| Aittojärven yhteismetsä                                   | 338,0            | 120,3             | 458,3        |
| Alajärven yhteismetsä                                     | 754,8            |                   | 754,8        |
| Ala-Ketolan yhteismetsä                                   | 97,0             |                   | 97,0         |
| Alaluiron yhteismetsä                                     | 272,8            |                   | 272,8        |
| ALAPERÄN YHTEISMETSÄ                                      | 2393,8           |                   | 2393,8       |
| Alapihan yhteismetsä                                      | 396,2            |                   | 396,2        |
| Alatalon yhteismetsä                                      | 215,0            |                   | 215,0        |
| ALHAISEN-KIRILÄN YHTEISMETSÄ (useassa kunnassa)           | 1177,8           | 9,5               | 1187,3       |
| ANTTILAN YHTEISMETSÄ                                      | 129,9            |                   | 129,9        |
| Aumaniemen yhteismetsä                                    | 193,6            |                   | 193,6        |
| Ekon yhteismetsä (useassa kunnassa)                       | 1577,8           |                   | 1577,8       |
| ENONTEKIÖN KUNNAN YHTEISMETSÄ                             | 30162,4          |                   | 30162,4      |
| ENONTEKIÖN POROTILOJEN YHT.METSÄ (useassa kunnassa)       | 9564,2           | 51,2              | 9615,4       |
| ETELÄISTEN YHTEISMETSÄ                                    | 376,9            |                   | 376,9        |
| Etelä-Karjalan yhteismetsä (useassa kunnassa)             | 430,1            |                   | 430,1        |
| Etelä-Suomen yhteismetsä (useassa kunnassa)               | 983,9            | 1,4               | 985,3        |
| Granrothin yhteismetsä                                    | 128,9            |                   | 128,9        |
| Gripin yhteismetsä  | 161,1            |                   | 161,1        |
| Haapakosken yhteismetsä                                   | 351,1            |                   | 351,1        |
| Haapamäen yhteismetsä                                     | 437,8            | 5,2               | 442,9        |
| HAJAKANMAAN YHTEISMETSÄ                                   | 1200,5           | 21,1              | 1221,5       |

|   |         |       |         |
|---|---------|-------|---------|
| Hakolan yhteismetsä (useassa kunnassa)          | 171,5   |       | 171,5   |
| Hallamaa-Tupin yhteismetsä                      | 48,0    |       | 48,0    |
| HARJAVALLAN YHTEISMETSÄ (useassa kunnassa)      | 541,8   |       | 541,8   |
| Hausjärven yhteismetsä (useassa kunnassa)       | 875,2   | 0,1   | 875,3   |
| HAUTASEN YHTEISMETSÄ                            | 238,8   |       | 238,8   |
| HEINISUON YHTEISMETSÄ                           | 3489,5  |       | 3489,5  |
| Helminmetsä (useassa kunnassa)                  | 293,7   |       | 293,7   |
| HERAJÄRVEN YHTEISMETSÄ                          | 1186,1  |       | 1186,1  |
| Herrasenmäen yhteismetsä                        | 83,9    |       | 83,9    |
| Hinskalan yhteismetsä                           | 870,4   | 2,3   | 872,7   |
| HIRVASJÄRVEN YHTEISMETSÄ                        | 3144,4  | 134,5 | 3278,9  |
| Hirvikosken yhteismetsä (useassa kunnassa)      | 501,0   |       | 501,0   |
| HIRVIKUMUN YHTEISMETSÄ                          | 501,5   |       | 501,5   |
| HOVIN YHTEISMETSÄ                               | 157,8   |       | 157,8   |
| HUISTINVAARAN YHTEISMETSÄ                       | 565,4   |       | 565,4   |
| HYÖTEIKÖN YHTEISMETSÄ                           | 3205,1  | 17,1  | 3222,2  |
| Hämeen-Kortesuon yhteismetsä (useassa kunnassa) | 125,6   |       | 125,6   |
| ILOSEN YHTEISMETSÄ                              | 407,4   |       | 407,4   |
| ILVESJOEN YHTEISMETSÄ (useassa kunnassa)        | 2139,5  |       | 2139,5  |
| Immolan yhteismetsä                             | 291,6   |       | 291,6   |
| IMPOLAN YHTEISMETSÄ (useassa kunnassa)          | 1471,9  | 1,0   | 1472,8  |
| INARIN KUNNAN YHTEISMETSÄ                       | 20175,2 |       | 20175,2 |
| ITÄMÄEN YHTEISMETSÄ                             | 2953,0  | 39,7  | 2992,6  |
| Itärannan yhteismetsä                           | 212,9   |       | 212,9   |
| Itä-Suomen yhteismetsä (useassa kunnassa)       | 662,1   |       | 662,1   |
| JAAKOMARTTILAN YHTEISMETSÄ                      | 319,6   |       | 319,6   |
| Jaalan yhteismetsä                              | 2156,6  |       | 2156,6  |
| JAALANGAN YHTEISMETSÄ                           | 3600,9  |       | 3600,9  |
| Jaaran yhteismetsä (useassa kunnassa)           | 195,8   |       | 195,8   |
| JOURAN YHTEISMETSÄ (useassa kunnassa)           | 198,8   |       | 198,8   |
| Jokijärven yhteismetsä (useassa kunnassa)       | 291,5   |       | 291,5   |
| Joroisten yhteismetsä                           | 492,1   |       | 492,1   |
| JUOKSENGIN YHTEISMETSÄ                          | 2882,8  |       | 2882,8  |

|   |         |      |         |
|---|---------|------|---------|
| JURVAN YHTEISMETSÄ (useassa kunnassa)       | 463,5   |      | 463,5   |
| JÄMSÄN YHTEISMETSÄ                          | 692,0   | 9,4  | 701,4   |
| Järvisten yhteismetsä (useassa kunnassa)    | 150,6   |      | 150,6   |
| KAATAMON YHTEISMETSÄ                        | 846,8   |      | 846,8   |
| Kaivolan yhteismetsä                        | 201,9   |      | 201,9   |
| Kalliosalon yhteismetsä                     | 122,9   |      | 122,9   |
| KALVOLAN YHTEISMETSÄ (useassa kunnassa)     | 768,5   | 0,7  | 769,3   |
| KANGASTALON YHTEISMETSÄ                     | 807,9   |      | 807,9   |
| Kankaan yhteismetsä (useassa kunnassa)      | 757,3   |      | 757,3   |
| KAUHAJOEN YHTEISMETSÄ                       | 1487,0  |      | 1487,0  |
| Kauhavan yhteismetsä                        | 1442,3  | 0,0  | 1442,3  |
| Kauppilan yhteismetsä                       | 95,9    |      | 95,9    |
| KELUJÄRVEN YHTEISMETSÄ                      | 583,7   |      | 583,7   |
| KEMIJÄRVEN KUNNAN YHTEISMETSÄ               | 43146,7 | 23,2 | 43169,9 |
| Keski-Suomen yhteismetsä (useassa kunnassa) | 970,1   | 0,3  | 970,4   |
| KESTILÄN YHTEISMETSÄ                        | 3357,7  |      | 3357,7  |
| KIIMINKIEN YHTEISMETSÄ (useassa kunnassa)   | 931,1   |      | 931,1   |
| KISKONJOEN YHTEISMETSÄ                      | 785,3   |      | 785,3   |
| Kiteen yhteismetsä                          | 59,9    |      | 59,9    |
| KIVARIN YHTEISMETSÄ                         | 3411,4  | 12,5 | 3423,9  |
| KIVIJÄRVEN YHTEISMETSÄ                      | 764,1   | 9,8  | 773,9   |
| Klovisten skog                              | 124,5   |      | 124,5   |
| Koillismaan yhteismetsä                     | 521,1   |      | 521,1   |
| KOLARIN YHTEISMETSÄ                         | 1385,5  | 0,0  | 1385,5  |
| KOLHON JAKOKUNNAN YHTEISMETSÄ               | 455,7   |      | 455,7   |
| Kolinummen yhteismetsä (useassa kunnassa)   | 1899,3  |      | 1899,3  |
| Kolmenkulman yhteismetsä (useassa kunnassa) | 277,5   |      | 277,5   |
| Korpikukon Yhteismetsä (useassa kunnassa)   | 735,1   |      | 735,1   |
| Koskelonkankaan yhteismetsä                 | 195,6   |      | 195,6   |
| Koskenmäen yhteismetsä                      | 194,5   |      | 194,5   |
| Kostialan yhteismetsä (useassa kunnassa)    | 134,5   |      | 134,5   |
| Kotimetsän yhteismetsä (useassa kunnassa)   | 227,7   |      | 227,7   |
| Kotiseudun yhteismetsä (useassa kunnassa)   | 242,3   |      | 242,3   |
| Koukkarin yhteismetsä                       | 147,8   |      | 147,8   |

|   |         |       |         |
|---|---------|-------|---------|
| Kristojen yhteismetsä                                 | 324,3   |       | 324,3   |
| Kuhmon yhteismetsä                                    | 17,4    |       | 17,4    |
| KUKKAMÄEN YHTEISMETSÄ (useassa kunnassa)              | 597,0   |       | 597,0   |
| KURTAKON YHTEISMETSÄ                                  | 988,8   |       | 988,8   |
| KUTSU-OSKOLAN YHTEISMETSÄ (useassa kunnassa)          | 1266,1  | 0,1   | 1266,2  |
| Kuusamon Yhteismetsä (useassa kunnassa)               | 88725,4 | 701,3 | 89426,7 |
| Kuusiston yhteismetsä (useassa kunnassa)              | 5,3     |       | 5,3     |
| KUUSIVUOMAN YHTEISMETSÄ                               | 4975,3  |       | 4975,3  |
| Kvikant Samfällda Fyllnadskogen 1                     | 696,4   |       | 696,4   |
| Kvikant Samfällda Fyllnadskogen 2                     | 197,8   |       | 197,8   |
| Kvikant Samfällda Fyllnadskogen 3                     | 288,3   |       | 288,3   |
| KYRÖN YHTEISMETSÄ                                     | 935,3   |       | 935,3   |
| KÄLVIÄN HIRSIMETSÄN YHTEISMETSÄ                       | 12297,8 |       | 12297,8 |
| KÄLVIÄN RANTALAN YHTEISMETSÄ                          | 1065,5  |       | 1065,5  |
| Kärsämäenjärven yhteismetsä                           | 5010,4  | 33,1  | 5043,5  |
| Laajoentaustan yhteismetsä                            | 558,4   |       | 558,4   |
| Laalahden yhteismetsä (useassa kunnassa)              | 210,6   |       | 210,6   |
| Lahnalan yhteismetsä (useassa kunnassa)               | 169,9   |       | 169,9   |
| Laikon Yhteismetsä (useassa kunnassa)                 | 1286,2  | 0,2   | 1286,4  |
| Lampin yhteismetsä (useassa kunnassa)                 | 739,5   |       | 739,5   |
| Lampsijärvi-Ylipää                                    | 165,8   |       | 165,8   |
| Lankisen yhteismetsän osakaskunta                     | 150,3   |       | 150,3   |
| Lapin yhteismetsä (useassa kunnassa)                  | 703,0   | 12,7  | 715,7   |
| LARSMO BYS SAMFÄLLDA UTSKOG (i flera kommuner)        | 1319,8  | 27,1  | 1346,8  |
| Lautamaan asutusalueen yhteismetsä (useassa kunnassa) | 2387,1  | 77,3  | 2464,4  |
| Lehtojen yhteismetsä (useassa kunnassa)               | 613,7   |       | 613,7   |
| Leijankorven yhteismetsä (useassa kunnassa)           | 2789,7  |       | 2789,7  |
| LESKELÄN-KOMULAN YHTEISMETSÄ                          | 299,4   |       | 299,4   |
| LIESIJOEN YHTEISMETSÄ                                 | 6101,9  | 18,0  | 6119,8  |
| LIEVOSENJÄRVEN YHTEISMETSÄ                            | 1972,4  | 32,5  | 2004,9  |
| LISÄMAAYHTEISMETSÄ                                    | 18020,3 | 77,2  | 18097,5 |
| Lomma-Ritalan yhteismetsä                             | 101,4   |       | 101,4   |
| Länsi-Suomen yhteismetsä (useassa kunnassa)           | 687,6   |       | 687,6   |
| LÄNTTÄ-TENHOLAN YHTEISMETSÄ                           | 2006,6  |       | 2006,6  |



|  |        |       |        |
|--|--------|-------|--------|
| MADESJÄRVEN YHTEISMETSÄ                        | 1082,7 |       | 1082,7 |
| Makkosen yhteismetsä (useassa kunnassa)        | 764,2  |       | 764,2  |
| Maliinin yhteismetsä                           | 116,9  |       | 116,9  |
| Marttilan yhteismetsä                          | 148,4  |       | 148,4  |
| Matinlompolon yhteismetsä                      | 337,4  |       | 337,4  |
| Merilän yhteismetsä                            | 136,4  |       | 136,4  |
| MESTILÄN YHTEISMETSÄ                           | 469,1  |       | 469,1  |
| Metsoloukon yhteismetsä (useassa kunnassa)     | 351,7  |       | 351,7  |
| Metsähirvaan yhteismetsä                       | 274,8  |       | 274,8  |
| Metsälaurilan yhteismetsä                      | 118,5  |       | 118,5  |
| Metsä-Marttilan yhteismetsä (useassa kunnassa) | 1086,2 |       | 1086,2 |
| Metsämiesten yhteismetsä                       | 30,6   |       | 30,6   |
| Miihkalin yhteismetsä (useassa kunnassa)       | 1404,9 |       | 1404,9 |
| MIKON YHTEISMETSÄ                              | 294,4  |       | 294,4  |
| Multatöyryn yhteismetsä (useassa kunnassa)     | 267,2  |       | 267,2  |
| Muotkanmaan yhteismetsä                        | 492,4  | 13,2  | 505,6  |
| Murtosenjärven yhteismetsä                     | 558,7  |       | 558,7  |
| Mustialan yhteismetsä (useassa kunnassa)       | 5533,7 | 229,4 | 5763,1 |
| MUSTINLAHDEN YHTEISMETSÄ (useassa kunnassa)    | 181,7  |       | 181,7  |
| MYNÄJOEN YHTEISMETSÄ                           | 980,5  |       | 980,5  |
| Mäenpään yhteismetsä (useassa kunnassa)        | 283,3  |       | 283,3  |
| Mäkelän yhteismetsä                            | 164,9  |       | 164,9  |
| Mäkelänvuoren yhteismetsä                      | 90,5   |       | 90,5   |
| Mäntyrinteen yhteismetsä                       | 829,7  |       | 829,7  |
| MÖKSYN YHTEISMETSÄ                             | 734,2  |       | 734,2  |
| Nerkoon yhteismetsä (useassa kunnassa)         | 262,4  |       | 262,4  |
| Niemiin yhteismetsä (useassa kunnassa)         | 141,9  |       | 141,9  |
| NIPULIN YHTEISMETSÄ                            | 442,1  |       | 442,1  |
| NIPULIN-ULMALAN YHTEISMETSÄ                    | 75,8   |       | 75,8   |
| Nuotionmäen yhteismetsä                        | 318,0  |       | 318,0  |
| NUUTILAN YHTEISMETSÄ                           | 978,8  |       | 978,8  |
| Nyynäisten yhteismetsä (useassa kunnassa)      | 218,3  |       | 218,3  |

|   |        |      |        |
|---|--------|------|--------|
| NÄLÄNNÖN YHTEISMETSÄ                              | 777,8  |      | 777,8  |
| Ojaluodon yhteismetsä                             | 80,7   |      | 80,7   |
| Ollilan yhteismetsä                               | 128,7  | 0,0  | 128,7  |
| ONKAMON YHTEISMETSÄ                               | 1038,0 | 0,1  | 1038,1 |
| Otsolan yhteismetsä                               | 594,0  | 3,9  | 597,9  |
| Oulun Seudun Yhteismetsä (useassa kunnassa)       | 118,3  |      | 118,3  |
| Paakkolan yhteismetsä                             | 261,9  |      | 261,9  |
| Pahakorven yhteismetsä                            | 53,5   |      | 53,5   |
| PAHANLAAKSON YHTEISMETSÄ                          | 40,7   |      | 40,7   |
| PAHKAKOSKEN YHTEISMETSÄ                           | 1939,5 | 8,8  | 1948,3 |
| Paiholan yhteismetsä (useassa kunnassa)           | 1774,8 | 6,3  | 1781,2 |
| PAIMION YHTEISMETSÄ (useassa kunnassa)            | 803,8  |      | 803,8  |
| Pajarin yhteismetsä                               | 78,8   |      | 78,8   |
| PALOKUMMUN YHTEISMETSÄ                            | 551,3  |      | 551,3  |
| Partasen yhteismetsä (useassa kunnassa)           | 395,7  |      | 395,7  |
| PASMAJÄRVEN YHTEISMETSÄ                           | 339,9  |      | 339,9  |
| Paukaniemen yhteismetsä                           | 201,8  |      | 201,8  |
| PEITTOSELÄN YHTEISMETSÄ                           | 2928,9 |      | 2928,9 |
| Pekonlammin yhteismetsä (useassa kunnassa)        | 339,1  |      | 339,1  |
| PELLON YHTEISMETSÄ                                | 4562,4 |      | 4562,4 |
| Penttilän Yhteismetsä                             | 1244,7 | 5,0  | 1249,8 |
| Peranderin yhteismetsä (useassa kunnassa)         | 178,9  |      | 178,9  |
| PERHON YHTEISMETSÄ (useassa kunnassa)             | 1315,2 |      | 1315,2 |
| Perniön yhteismetsä (useassa kunnassa)            | 647,2  | 0,2  | 647,5  |
| Perttelin yhteismetsä                             | 1012,7 | 3,7  | 1016,3 |
| PERTTULAN YHTEISMETSÄ (useassa kunnassa)          | 869,5  |      | 869,5  |
| Peräisen yhteismetsä                              | 328,0  | 26,7 | 354,7  |
| PIENTILALLISTEN YHTEISMETSÄ                       | 1882,1 |      | 1882,1 |
| PIHKAINMÄEN YHTEISMETSÄ                           | 445,5  |      | 445,5  |
| PIHLAJAMAAN YHTEISMETSÄ (useassa kunnassa)        | 217,3  |      | 217,3  |
| Piisilän yhteismetsä                              | 690,2  | 4,3  | 694,5  |
| PIRTTIJÄRVI-PÖLKIN YHTEISMETSÄ (useassa kunnassa) | 1436,7 |      | 1436,7 |
| PITKÄNKOSKENVAARAN YHTEISMETSÄ                    | 332,8  |      | 332,8  |
| Pitkänkuusen yhteismetsä                          | 348,3  | 0,4  | 348,7  |
| Pohjanmaan yhteismetsä (useassa kunnassa)         | 670,0  |      | 670,0  |

|   |         |       |         |
|---|---------|-------|---------|
| Pohjois-Karjalan yhteismetsä (useassa kunnassa) | 2142,3  | 2,0   | 2144,3  |
| POSITION KUNNAN YHTEISMETSÄ                     | 28444,2 | 50,6  | 28494,8 |
| PUKALAN-PAINON YHTEISMETSÄ (useassa kunnassa)   | 433,8   |       | 433,8   |
| PURMON YHTEISMETSÄ (useassa kunnassa)           | 1754,1  |       | 1754,1  |
| Pysyvaaran yhteismetsä                          | 516,2   |       | 516,2   |
| PÄRJÄNSUON YHTEISMETSÄ                          | 2332,8  |       | 2332,8  |
| Raasinkorven yhteismetsä                        | 1625,6  |       | 1625,6  |
| RAHKOLAN YHTEISMETSÄ (useassa kunnassa)         | 888,3   | 55,6  | 943,9   |
| Raipalan yhteismetsä                            | 234,8   | 0,2   | 235,0   |
| Rajalan yhteismetsä                             | 65,5    |       | 65,5    |
| Rangunkorven yhteismetsä (useassa kunnassa)     | 368,5   |       | 368,5   |
| Rannikon yhteismetsä (useassa kunnassa)         | 1374,7  | 1,1   | 1375,8  |
| Ranta-Veijolan Yhteismetsä                      | 550,3   | 0,1   | 550,5   |
| Rasipellon yhteismetsä                          | 239,8   |       | 239,8   |
| RAUTION YHTEISMETSÄ                             | 153,5   |       | 153,5   |
| RELLETIN YHTEISMETSÄ                            | 2251,9  |       | 2251,9  |
| RENGON YHTEISMETSÄ (useassa kunnassa)           | 791,3   |       | 791,3   |
| Renssin yhteismetsä (useassa kunnassa)          | 403,7   |       | 403,7   |
| Riitalan yhteismetsä (useassa kunnassa)         | 2495,8  |       | 2495,8  |
| Riivikon yhteismetsä (useassa kunnassa)         | 1556,2  | 0,4   | 1556,6  |
| Riuttavaaran yhteismetsä (useassa kunnassa)     | 367,0   | 1,5   | 368,5   |
| RUMON YHTEISMETSÄ                               | 2198,6  | 12,4  | 2211,0  |
| RUOTSILAN YHTEISMETSÄ                           | 577,1   |       | 577,1   |
| RUUHENSUON YHTEISMETSÄ YM II                    | 1298,9  |       | 1298,9  |
| Saaresmäen yhteismetsä (useassa kunnassa)       | 786,0   |       | 786,0   |
| SAARIJÄRVEN YHTEISMETSÄ (useassa kunnassa)      | 1379,9  | 37,6  | 1417,6  |
| Sallan yhteismetsä (useassa kunnassa)           | 59251,4 | 338,8 | 59590,2 |
| Salomaan yhteismetsä                            | 124,4   |       | 124,4   |
| Sandås samfällda skog (i flera kommuner)        | 157,2   |       | 157,2   |
| SIEPPIJÄRVEN YHTEISMETSÄ                        | 1083,0  |       | 1083,0  |
| SIIKALUOMAN YHTEISMETSÄ                         | 135,2   |       | 135,2   |
| SIITAMAN YHTEISMETSÄ                            | 778,3   | 16,2  | 794,4   |
| SOININ YHTEISMETSÄ                              | 503,4   |       | 503,4   |
| Soivion yhteismetsä                             | 191,3   | 0,0   | 191,3   |
| SOMERON YHTEISMETSÄ (useassa kunnassa)          | 3551,9  | 166,0 | 3717,9  |

|   |        |      |        |
|---|--------|------|--------|
| Sotkan yhteismetsä                        | 176,8  |      | 176,8  |
| Sukevan yhteismetsä                       | 3910,6 | 10,4 | 3920,9 |
| Suutarin yhteismetsä (useassa kunnassa)   | 831,1  |      | 831,1  |
| Suvannonrasin yhteismetsä                 | 254,5  |      | 254,5  |
| SVARTA HÄSTEN                             | 18,8   |      | 18,8   |
| SYRJÄLAHDEN YHTEISMETSÄ                   | 165,9  |      | 165,9  |
| Sälevän yhteismetsä                       | 1394,0 | 28,1 | 1422,0 |
| SÄLINKÄÄN SEUDUN YHTEISMETSÄ              | 428,4  |      | 428,4  |
| SÄYNAJÄN YHTEISMETSÄ                      | 3621,2 | 25,8 | 3647,0 |
| Taaleritehtaan toinen yhteismetsä         | 29,3   |      | 29,3   |
| Taaleritehtaan yhteismetsä                | 14,9   |      | 14,9   |
| TAIPALEEN YHTEISMETSÄ                     | 691,0  | 4,7  | 695,7  |
| Taipaluksen yhteismetsä                   | 275,7  |      | 275,7  |
| Takkalan yhteismetsä                      | 38,2   |      | 38,2   |
| TAKKULAN YHTEISMETSÄ                      | 316,9  |      | 316,9  |
| Tamminiemen yhteismetsä                   | 112,8  |      | 112,8  |
| TAPANIVAARAN YHTEISMETSÄ                  | 249,7  |      | 249,7  |
| Teerivaaran yhteismetsä                   | 407,6  | 8,2  | 415,8  |
| Tellan yhteismetsä                        | 79,6   |      | 79,6   |
| Tervas-Hintikan yhteismetsä               | 100,6  |      | 100,6  |
| TIMOSEN YHTEISMETSÄ (useassa kunnassa)    | 4836,1 |      | 4836,1 |
| Timperin yhteismetsä (useassa kunnassa)   | 317,2  |      | 317,2  |
| TOHOLAMMIN YHTEISMETSÄ (useassa kunnassa) | 5551,8 |      | 5551,8 |
| TOIVAKON YHTEISMETSÄ (useassa kunnassa)   | 239,7  |      | 239,7  |
| TORAJÄRVEN YHTEISMETSÄ                    | 709,9  | 18,0 | 727,9  |
| Toukolan yhteismetsä                      | 103,9  |      | 103,9  |
| Tourulan yhteismetsä (useassa kunnassa)   | 824,9  |      | 824,9  |
| TUOMAALAN YHTEISMETSÄ (useassa kunnassa)  | 1054,1 |      | 1054,1 |
| Turtialan yhteismetsä                     | 209,6  |      | 209,6  |
| TURTOLAN YHTEISMETSÄ                      | 1282,3 | 5,2  | 1287,5 |
| Tyllin yhteismetsä (useassa kunnassa)     | 332,3  | 25,1 | 357,3  |
| TYVEN YHTEISMETSÄ                         | 279,2  |      | 279,2  |
| Ukonvaaran yhteismetsä (useassa kunnassa) | 285,4  |      | 285,4  |
| ULJUANJÄRVEN YHTEISMETSÄ YM I             | 1713,0 | 98,5 | 1811,5 |

|  |         |       |         |
|--|---------|-------|---------|
| URJALAN YHTEISMETSÄ                                | 885,3   | 53,9  | 939,3   |
| UTSJOEN KUNNAN YHTEISMETSÄ                         | 13978,5 |       | 13978,5 |
| UTSJOEN POROILAJEN YHTEISMETSÄ                     | 5974,5  | 448,2 | 6422,7  |
| Uusimäen Yhteismetsä (useassa kunnassa)            | 627,4   | 1,1   | 628,4   |
| Uuskorkean yhteismetsä (useassa kunnassa)          | 724,8   |       | 724,8   |
| Vainio-Mattilan yhteismetsä (useassa kunnassa)     | 225,3   |       | 225,3   |
| VALAJANAAN YHTEISMETSÄ                             | 4693,0  |       | 4693,0  |
| Valkeasaaren yhteismetsä                           | 124,6   | 0,2   | 124,8   |
| VALKEISLAMMIN YHTEISMETSÄ                          | 2169,2  |       | 2169,2  |
| Valverannan yhteismetsä                            | 131,5   |       | 131,5   |
| VAMPULAN YHTEISMETSÄ (useassa kunnassa)            | 496,9   |       | 496,9   |
| VAREJOKI,SIVAKKAJOKI,KÄTKÄVAARA (useassa kunnassa) | 10603,8 | 102,1 | 10705,9 |
| Vartiamäen yhteismetsä                             | 728,6   |       | 728,6   |
| Varvikon yhteismetsä                               | 140,9   |       | 140,9   |
| VASTAMÄEN YHTEISMETSÄ (useassa kunnassa)           | 495,0   | 0,7   | 495,6   |
| VENEJÄRVEN YHTEISMETSÄ                             | 221,3   |       | 221,3   |
| Venekoskeniemen yhteismetsä                        | 135,1   | 2,3   | 137,4   |
| Vepsäläisen yhteismetsä                            | 183,5   |       | 183,5   |
| Viinakosken yhteismetsä (useassa kunnassa)         | 49,9    |       | 49,9    |
| Viktorinperintö yhteismetsä                        | 326,2   |       | 326,2   |
| VIRKKUMAA-SUSIAAVAN YHTEISMETSÄ                    | 1869,5  |       | 1869,5  |
| Virtalan yhteismetsä                               | 42,7    |       | 42,7    |
| Virttaan yhteismetsä (useassa kunnassa)            | 443,2   |       | 443,2   |
| VOITOISTEN YHTEISMETSÄ                             | 508,6   |       | 508,6   |
| Vuojoen yhteismetsä (useassa kunnassa)             | 1212,9  | 11,0  | 1223,9  |
| Vuorelan yhteismetsä                               | 58,5    |       | 58,5    |
| Vähä-Evon Yhteismetsä                              | 329,4   | 1,4   | 330,8   |
| Väänäsen yhteismetsä                               | 181,9   |       | 181,9   |
| Yhteismettä Pakosauna (useassa kunnassa)           | 469,5   |       | 469,5   |
| YHTEISMETSÄ (LONGAN YHT.METSÄ)                     | 200,2   |       | 200,2   |
| Yhteismetsä Eemil Lukkari (useassa kunnassa)       | 591,2   | 0,6   | 591,8   |
| Yhteismetsä Forestia (useassa kunnassa)            | 1627,5  |       | 1627,5  |
| Yhteismetsä Marsch                                 | 281,0   |       | 281,0   |
| Yhteismetsä Päijät-Häme (useassa kunnassa)         | 343,5   |       | 343,5   |
| Yhteismetsä Tuohi (useassa kunnassa)               | 81,4    |       | 81,4    |

|  |                      |               |                 |
|--|----------------------|---------------|-----------------|
| Yhteismetsä Väinö                                      | 123,2                |               | 123,2           |
| Ylikukkosen yhteismetsä                                | 92,5                 |               | 92,5            |
| YLIMUONION YHTEISMETSÄ                                 | 2273,8               |               | 2273,8          |
| ÄKÄSLOMPOLON YHTEISMETSÄ                               | 142,2                |               | 142,2           |
| Äären-tilan metsät                                     | 114,4                |               | 114,4           |
| <hr/>  |                      |               |                 |
| <b>Yhteensä</b>  | <b>587380,6</b>      | <b>3280,7</b> | <b>590661,3</b> |
| <b>Yhteismetsiä yhteensä</b>                           | <b>302 kpl</b>       |               |                 |
| <b>Mediaaniarvo yhteismetsien pinta-alan suhteen</b>   | <b>480,8 ha</b>      |               |                 |
| <b>Keskiarvo yhteismetsien pinta-alan suhteen</b>      | <b>1 955,8 ha</b>    |               |                 |
| <b>Pienin yhteismetsä</b>                              | <b>5,3 ha</b>        |               |                 |
| <b>Suurin yhteismetsä</b>                              | <b>89426,7 ha</b>    |               |                 |
| <b>Muutos 10.1.2014</b>                                | <b>+ 27 kpl</b>      |               |                 |
|  | <b>+ 14 285,7 ha</b> |               |                 |
| <b>Uusien yhteismetsien tuoma pinta-alan lisäys</b>    | <b>+ 10305,1 ha</b>  |               |                 |
| <b>Uusien yhteismetsien tuoma maapinta-alan lisäys</b> | <b>+ 10295,0 ha</b>  |               |                 |
| <b>Liittämisten tuoma pinta-alan lisäys</b>            | <b>+ 3980,6 ha</b>   |               |                 |
| <b>Liittämisten tuoma maapinta-alan lisäys</b>         | <b>+ 3926,8 ha</b>   |               |                 |