

Joni Saraste

Metsään.fi-tiedotteiden prosessi, hyödyntäminen ja vaikuttavuus Keski-Suomessa Viitasaaren ja Äänekosken metsävaratiedon keräysalueella

Opinnäytetyö

Kevät 2015

SeAMK Elintarvike ja maatalous

Metsätalouden tutkinto-ohjelma

SeAMK 

SEINÄJOEN AMMATTIKORKEAKOULU
SEINÄJOKI UNIVERSITY OF APPLIED SCIENCES

SEINÄJOEN AMMATTIKORKEAKOULU

Opinnäytetyön tiivistelmä

Koulutusyksikkö: Elintarvike- ja maatalous

Tutkinto-ohjelma: Metsätalous

Suuntautumisvaihtoehto: -

Tekijä: Joni Saraste

Työn nimi: Metsään.fi-tiedotteiden prosessi, hyödyntäminen ja vaikuttavuus Keski-Suomessa Viitasaaren ja Äänekosken metsävaratiedon keräysalueella

Ohjaaja: Ossi Vuori

Vuosi: 2015

Sivumäärä: 33

Liitteiden lukumäärä: 3

Tämän tutkimuksen tarkoituksena on selvittää Metsään.fi-tiedotteiden prosessia, hyödyntämistä ja vaikuttavuutta Keski-Suomessa Viitasaaren ja Äänekosken metsävaratiedon keräysalueella.

Tutkimus toteutettiin kyselynä metsänomistajille Suomen metsäkeskuksen toivomuksesta. Tiedotteiden tavoitteena on innostaa metsänomistajia hoitamaan ja hakkaamaan metsiään sekä ottamaan luontokohteet huomioon toiminnassaan. Tiedotteiden toimivuutta ja vaikuttavuutta arvioidaan metsänomistajan näkökulmasta.

Kyselyitä lähetettiin 400 kappaletta metsänomistajille tammikuussa 2015. 250 kyselyä Viitasaaren alueelle sekä 150 kyselyä Äänekosken alueella. Kyselyt tuli palauttaa viimeistään 13.2.2015 mennessä. Tuloksia palautui 119 kappaletta. Vastausprosentti oli merkittävä, 29,8 prosenttia. Tutkimustulosten perusteella metsänomistajat ovat ottaneet Metsään.fi-tiedotteet sekä palvelun hyvin vastaan. Kritiikkiä on annettu hyvin vähän.

Tutkimuksen perusteella voidaan todeta, että Metsään.fi antaa positiivisen kuvan palvelusta sekä toimii hyvin yhteistyössä muiden metsäorganisaatioiden palvelun kanssa.

Avainsanat: Metsään.fi- tiedote, Hoito- ja hakkuuesitykset, Luontokohteet, Suomen metsäkeskus, metsänomistajat

SEINÄJOKI UNIVERSITY OF APPLIED SCIENCES

Thesis abstract

Faculty: School of Food and Agriculture

Degree programme: Forestry

Specialisation: -

Author/s: Joni Saraste

Title of thesis: The Process, Utilization and Effectiveness of the Metsään.fi Service from the Point of View of Forest Owners in Viitasaari and Äänekoski, Central Finland.

Supervisor(s): Ossi Vuori

Year: 2015

Number of pages: 33

Number of appendices: 3

The purpose of this thesis was to examine the process, utilization and effectiveness of the forest resource data collected by the Finnish Forest Centre to the forest owners in central Finland. The main target of the Metsään.fi service is to help and guide forest owners in silviculture and management of their holdings.

At the request of the Finnish Forest Centre the thesis was carried out through questionnaires sent to hundreds of forest owners in Central Finland. Altogether 400 letters accompanying the questionnaire were sent to the private forest owners in Viitasaari and Äänekoski on January 2015. The number of the responses in total was 119 by the 13th February 2015, which made the response rate remarkable: 29,8 percentage.

On the basis of the query results the forest owners were satisfied with the Metsään.fi service. Hardly any criticism was given by the owners.

Keywords: Metsään.fi- service, Management proposals (cuttings and silviculture), Natural elements, Finnish Forest Centre, Forest owners

SISÄLTÖ

Opinnäytetyön tiivistelmä.....	2
Thesis abstract.....	3
SISÄLTÖ.....	4
Kuvioluettelo.....	6
KÄYTETYT TERMIT JA LYHTEET	7
1 JOHDANTO	8
1.1 Tutkimuksen tausta ja tavoitteet.....	8
1.2 Metsään.fi	9
1.3 Metsään.fi- tiedote	9
1.4 Metsäkeskus.....	10
2 MUUT ORGANISAATIOT	11
2.1 UPM Metsämaailma.....	11
2.2 Metsä Group	11
2.3 Metsänhoitoyhdistys Metsänomistajat	12
2.4 Vertailu Metsään.fi- palveluun.....	13
3 METSÄÄN.FI-PALVELUN HYÖDYT	14
3.1 Hyödyt metsäalantoimijoille	14
4 AINEISTO JA MENETELMÄT	15
5 TULOKSET	16
5.1 Yhteenveto tuloksista.....	16
5.1.1 Tilojen lukumäärät ja kuntien hehtaarit	17
5.1.2 Metsäorganisaatioiden sopimusasiakkuus.....	18
5.1.3 Metsään.fi- tiedotteen selkeys	19
5.1.4 Metsään.fi- tiedotteen informatiivisuus.....	20
5.1.5 Tiedotteen neuvonta	21
5.1.6 Tiedotteen sisältö.....	22
5.1.7 Toimiin ryhtyminen (hakkuu- ja hoitoesitykset)	23
5.1.8 Metsään.fi- palvelun käyttö	24
5.1.9 Hakkuu- ja hoitoesityksien oikeellisuus.....	25
5.1.10 Paperinen Metsään.fi- tiedote	26

5.1.11 Metsään.fi asiointipalvelu hyvänä vaihtoehtona tulevaisuudessa ...	27
5.2 Yhteenveto palautteista	28
6 JOHTOPÄÄTÖKSET	30
LÄHTEET	31
LIITTEET	33

Kuvioluettelo

Kuvio 1. Kaikkien metsänomistajien tilojen lukumäärät.....	16
Kuvio 2. Kuntien hehtaari jakaumat.....	16
Kuvio 3. Metsänomistajien sopimusasiakkuus.....	17
Kuvio 4. Metsään.fi- tiedotteen selkeys.....	18
Kuvio 5. Metsään.fi-tiedotteen informatiivisuus.....	19
Kuvio 6. Metsään.fi-tiedotteen neuvonta.....	20
Kuvio 7. Metsään.fi-tiedotteen sisältö.....	21
Kuvio 8. Hakkuu- ja hoitoesitykset.....	22
Kuvio 9. Metsään.fi- palvelun käyttö.....	23
Kuvio 10. Hakkuu- ja hoitoesityksien oikeellisuus.....	24
Kuvio 11. Paperinen Metsään.fi-tiedote.....	25
Kuvio 12. Metsään.fi asiointipalvelu vaihtoehtona tulevaisuudessa.....	26

KÄYTETYT TERMIT JA LYHTEET

Metsään.fi

Metsään.fi on internetissä toimiva asiointipalvelu metsänomistajille ja metsäalantoimijoille. Palvelu tarjoaa metsänomistajille ajantasaisen metsävaratiedon omista metsistä. Palvelun voi milloin tahansa ottaa käyttöön maksutta. Metsäkeskuksen kanssa sähköinen asiointi on mahdollista milloin tahansa. Metsäalantoimijat näkevät palvelussa samat tiedot metsänomistajan suostumuksella. Metsäkeskuksen viimeisistä tiedotelähetyksistä pinta-aloja ei enää ole.

Metsään.fi- tiedote

Metsään.fi- tiedote on paperinen karttatuloste, johon on rasteroitu toiseen karttaan metsänomistajan tilan hoitotyökohteet ja toiseen hakkuukohteet. Kartoissa näkyy myös luontokohteet, jos niitä tilalla on. Tiedotteessa kuvatut hoito- ja hakkuutyöt on merkitty eri väreillä. Kyseisen kuvion pinta-ala on merkattu karttatasolle. Alakulmassa näkyy kiinteistötunnus sekä tilan nimi.

1 JOHDANTO

1.1 Tutkimuksen tausta ja tavoitteet

Aihe tähän tutkimukseen syntyi Suomen metsäkeskuksen kautta marraskuussa 2014. Tällaista tutkimusta Metsään.fi- tiedotteista ei ole aikaisemmin tehty, niin se mahdollisti opinnäytetyön tekemisen. Mielenkiinto tuloksista vahvisti lopullisesti tutkimuksen tekemisen.

Tutkimuksessa tavoitteena on tehdä kyselytutkimus metsänomistajille. Lähtökoh- tana on Metsään.fi-tiedotteiden hyödyntäminen metsänomistajan näkökulmasta. Tiedote itsessään tehdään laserkeilausalueen metsävaratiedoista Viitasaaren ja Äänekosken alueilla. Tiedot ovat valmiit jo hakkuiden, hoitotöiden ja luontokohteiden osalta. Tavoitteena on saada metsänomistajia innostumaan hoitotoimenpiteis- tä ja hakkuista omalla tilallaan sekä ottamaan huomioon mahdolliset luontokohteet.

Tästä näkökulmasta asioita pohditaan tiedotteen sisällön, informatiivisuuden ja asiakaslähtöisyyden pohjalta. Tässä työssä on tutkittu metsänomistajien ymmär- rystä tiedotteen sisällön ja vaikuttavuuden osalta kyseisellä tilalla. Tärkeitä asioita ovat myös metsäsuunnitelman osuus. Metsäsuunnitelmia on tehty jonkin verran. Neuvonta ja muu yhteistyö on metsäkeskuksen tai muiden toimijoiden kanssa avointa. Tutkimuksessa huomioidaan hakkuiden ja hoitotöiden oikeellisuutta ky- seisellä tilalla. Metsänomistajan näkökulmasta tutkitaan kyseisiä toimenpiteitä. Metsään.fi- tiedotteiden ja palvelun toimivuutta tarkastellaan.

Tältä pohjalta on rakennettu kyselylomakkeet, jotka lähetettiin metsänomistajille. Tammikuussa 2015 lähetetyt kyselyt tuli palauttaa viimeistään 13.2.2015 mennen- sä. Tutkimuksessa lähetettiin metsänomistajille kyselyitä yhteensä 400 kappaletta. Viitasaaren alueelle lähetettiin 250 kappaletta sekä 150 kappaletta Äänekosken alueen metsänomistajille. Painopiste kääntyi enemmän Viitasaarelle. Asiat on ra- jattu metsänomistajan näkökulmaan, työstä saadaan mahdollisimman tiivis. Rajat- tu aineisto on mahdollisimman pieni. Metsänomistajien aktiivisuus vastausten an-

tamiseen oli merkittävä. 119 kyselyä palautui takaisin, se nostaa vastausprosentin 29,8 prosenttiin. Tuloksista saadaan tarkkoja ja selkeitä.

Taustaa muiden metsäorganisaatioiden palveluiden tarjontaan tarkastellaan ja pystytään vertailemaan sitä Metsään.fi- palveluun. Eroavaisuuksia tutkitaan. Kyselyssä metsänomistajille tila koko ja metsäsuunnitelman tarpeellisuus täydentävät asioita. Perustiedot antavat pohjaa kyselyyn. Pyritään tutkimaan tarkemmin sukupuolten, ikäryhmien ja ammattiryhmien välisiä eroja.

1.2 Metsään.fi

Metsään.fi on yksityisille metsänomistajille ja metsäalantoimijoille suunnattu yhteinen asiointipalvelu, joka tarjoaa omaa tilaa koskevan metsävaratiedon helposti nähtäväksi. Palvelu tekee metsäasioiden hoitamisen vaivattomaksi. (Suomen metsäkeskus, Metsään.fi 2015).

Asiointipalvelu on kaikille metsänomistajille avoin. Ajantasaistetussa palvelussa näkee metsän arvon ja puumäärän, luontokohteet, arvioidut hoitotarpeet sekä hakkuumahdollisuudet. Tämä mahdollistaa metsätilan tarkastelun kokonaisuudessaan. Palvelu mahdollistaa jakaa metsätilan metsäalan toimijoiden kanssa sekä tilaa koskevia asioita hoitaa etäältä. (Suomen metsäkeskus, Metsään.fi 2015).

Metsään.fi-palvelu muuttuu maksuttomaksi yksityisille metsänomistajille 1.3.2015 lähtien. Kuitenkaan metsäalantoimijoiden maksuihin se ei vaikuta. Maa- ja metsätalousministeriö päätti asiasta maksuperusteasetuksen voimaantulon myötä. (Metsään.fi- palvelu muuttuu metsänomistajille maksuttomaksi, Suomen metsäkeskus, Uutinen 2015).

1.3 Metsään.fi- tiedote

Metsään.fi- tiedotteet tehdään, kun laserkeilausalueen metsävaratiedot ovat valmiita, tässä tapauksessa Viitasaaren ja Äänekosken alueet. Tiedot ovat valmiit hakkuuiden, hoitotöiden ja luontokohteiden osalta. Tiedote on paperinen karttatuloste, joka on ensimmäisen kerran lähetetty metsänomistajille keväällä 2014, tiedote

on lähetetty kaikille niille metsänomistajille, joiden tiloilla kohteita on. Tutkimuksessa kyselyiden mukana lähetettiin sama karttatuloste uudestaan, asioiden selventämiseksi. Kartassa näkyy tarvittavat toimenpiteet ja luontokohteet, jos niitä on. (Kilpinen, Metsäkeskus 12.10.2014).

Kyseisessä karttatulosteessa kuvion pinta-ala, hoitotyötapaa tai hakkuutapa on kuvattu eri väreillä. Muita kuvioita ei ole esitetty. Tiedotteen mukana metsänomistajille lähti kirje sekä kuvaus metsänhoitotiedotteen sisällöstä. Tutkimuksessa on rajattu pois ainoastaan ne, joilta metsävaratieto on kerätty Metsäkeskuksen toimesta. (Kilpinen, Metsäkeskus 12.10.2014).

1.4 Metsäkeskus

Suomen metsäkeskuksella on pitkä historia. Ensimmäinen läänin metsälautakunta perustettiin vuonna 1917 ja 2010-luvulle tultaessa siitä on kasvanut vähitellen Suomen metsäkeskus. Organisaatio toimii maa- ja metsätalousministeriön alaisuudessa. (Suomen metsäkeskus, Metsäalan asiantuntijatalo).

Keskusyksikkö toimii Lahdessa sekä koko maassa on kolmetoista alueyksikköä. Nykyinen organisaatio muodostettiin vuonna 2012, jolloin aiemmin itsenäiset alueet muuttuivat yhdeksi valtakunnalliseksi organisaatioksi. Metsäkeskus uudistuu jälleen vuonna 2015. Alueyksiköitä vähentämällä ja sisäisen toimintaprosessin muuttaminen on tässä taustana. (Suomen metsäkeskus, Organisaatio).

2 MUUT ORGANISAATIOT

Tutkimuksen kannalta tulee myös tarkastella muita organisaatioita, siltä kannalta mitä palveluja ne tarjoavat. Metsäorganisaatioissa on muitakin samankaltaisen palvelun tarjoajia kuin Suomen metsäkeskus. Metsään.fi- palvelua pystyy vertailemaan muihin palveluihin. Tärkeänä on myös tutkia Metsään.fi- palvelun heikkouksia ja vahvuuksia. Tämän pohjalta pystytään kyseistä palvelua jatkossa kehittämään ja tekemään parannusehdotuksia. Pystytään yhdistelemään eri palveluita, liittämään vahvuudet Metsään.fi- palveluun, niin tästä saadaan hyvä kokonaisuus tulevaisuutta ajatellen.

2.1 UPM Metsämaailma

UPM Metsämaailma tarjoaa metsäsopimusasiakkailleen internetissä asiointipalvelun. Palvelussa pystyy samalla tavalla tarkastelemaan oman metsän kehitystä kuin Metsään.fi- palvelussa. Kuitenkin metsäsuunnitelma painotteisesti. Asiakkaat joutuvat laittamaan metsäsuunnitelman UPM:n tietojärjestelmään ennen kuin voivat omaa tilaa koskevia asioita katsoa. UPM:n palvelussa pystyy seuraamaan hakkuuja ja metsänhoitoehdotuksia jopa seuraavalle kymmenvuotiskaudelle. Tämä palvelu tarjoaa vuosittaiset päivitykset kuviotietoihin. Tämä vaatii UPM:ltä kasvunlaskentaa ja aktiivista toimenpiteiden toteuttamista. (Metsäsoppi on metsänomistajan apuväline, UPM Metsämaailma 2015).

UPM:n metsäsoppi-palvelu tarjoaa metsäverotukseen kätevän apuvälineen asiakkailleen. Asiakas pystyy tekemään vaivattomasti metsäveroilmoituksen palvelussa. Veromuistiinpanot tukevat ilmoituksen tekemistä. Palvelusta näkee ehdotettujen toimenpiteiden menot ja tulot sekä pystyy vaivattomasti laskemaan oman metsänarvon. (Metsäsoppi on metsänomistajan apuväline, UPM Metsämaailma 2015).

2.2 Metsä Group

Metsä Group tarjoaa metsäverkko palvelun internetissä. Jotta palvelua pystyy käyttämään, tilanomistajalta vaaditaan Metsäliiton osuuskunnan omistajajäsenyys,

Metsä Group lataa asiakkaan metsäsuunnitelman palveluun, sitä pystyy sitten verkossa tarkastelemaan. Kuitenkaan metsäsuunnitelma ei saa olla liian vanha, korkeintaan viisi vuotta. Samalla tavalla tämä palvelu tarjoaa kätevää metsäsuunnitelman päivittämistä. Metsäverotukset hoituvat myös vaivattomasti. Sujuvasti veroilmoituksen pystyy toimittamaan palvelun kautta. Osuussijoitukset ja puukaupat hoituvat myös helposti. (Metsäverkko, Metsä Group 2015).

Palvelusta löytyvät kätevästi viimeisimmät metsäalan uutiset. Metsä Groupin tarjoamat tapahtumat ilmaantuvat nähtäväksi asiakkailleen. Uutuutena palvelussa voi suorittaa ostoksia verkkokaupassa. Omilla puukauppabonuksilla voi ostaa metsähoitoon ja vapaa-aikaan liittyviä tuotteita. Erikoisuutena metsänomistajille tarjotaan sovellusta puhelimeen. Sieltä asiakas näkee metsäsuunnitelman ja oman metsän tiedot liikkeessaan metsässä. Älypuhelimella tämä sovellus kuitenkin vaatii. (Puhelinsovellus kiinnostaa monia metsänomistajia, Metsä Group 2015).

2.3 Metsänhoitoyhdistys Metsänomistajat

Metsänhoitoyhdistys metsänomistajat tarjoavat Silva-netti verkkopalvelun metsänomistajille, voimassa oleva metsäsuunnitelma mahdollistaa palvelun käytön vaivattomasti internetissä. Silva-netin tunnukset saadaan oman metsänhoitoyhdistyksen kautta. Tämä palvelu mahdollistaa myös oman tilan metsäsuunnitelman tarkastelun ja metsäomaisuuden hallinnan verkon kautta. Päivittämällä esimerkiksi uusia hakkuurajoja omalla tilallaan, pystyy kätevästi toimittamaan ne suoraan verkossa metsätoimihenkilölle. Sähköisesti voi toimia metsänhoitoyhdistyksen kanssa asioidessaan palvelussa. Ohjelmistopäivittäjän ansiosta toiminnallisuudet pysyvät ajan tasalla koko ajan. (Silva-netti, Sähköinen metsäsuunnitelma, Metsänhoitoyhdistys 2015).

Silva-netti mahdollistaa kattavasti kaikille metsänomistajille sekä yhteisöissä oleville ja perikunnille tarkastella tilojaan. Verkossa pystyy metsäsuunnitelmia tulkitsemaan yhteisiltä tiloilta helposti. Kaikille osakkaille palvelu mahdollistaa verkossa asioinnin. Tietenkin laajakaistayhteyttä palvelun käyttäminen vaatii. (SilvaNetti, Sähköinen metsäsuunnitelma, Metsänhoitoyhdistys 2015).

2.4 Vertailu Metsään.fi- palveluun

Yhteenvetona muiden metsäalan organisaatioiden palvelun tarjonta ei paljon poikkea Metsään.fi- palvelusta. Kaikki mahdollistavat metsänomistajille ajantasaisen metsävaratiedon omista metsistä. Sähköisesti palvelut helpottavat tilan ja metsän tarkastelua vaivattomasti missä tahansa. Osassa myös yhteisomistuksessa olevat voivat kukin tarkastella erikseen tilan tietoja verkossa. Yhtymät ja kuolinpesät ovat samassa tilanteessa omien metsien kanssa.

Yhtenä suurena erona muihin metsäorganisaatioiden tarjoamiin palveluihin on riippuvuus metsäsuunnitelmaan, vain voimassa oleva metsäsuunnitelma mahdollistaa jäseneksi pääsyn. Metsään.fi- palvelussa tätä riippuvuutta ei ole. Käyttö perustuu jo kerättyihin metsävaratietoihin, jota Metsäkeskus ylläpitää. Metsäverotus ja ilmoitus eivät kuulu Metsään.fi- palvelun toimintaan, jota muut metsäalan organisaatiot palveluillaan tarjoavat. Metsä Groupin älypuhelinsovellukseen tämä palvelu ei ominaisuuksiltaan yllä. Jatkossa pystytään kehittämään Metsään.fi- palvelua tarjoamaan samaa ominaisuutta. (Metsään.fi, Tietoa palvelusta, Hyödyt metsänomistajille, Metsäkeskus 2015).

3 METSÄÄN.FI-PALVELUN HYÖDYT

3.1 Hyödyt metsäalantoimijoille

Metsäalantoimijat pystyvät työssään käyttämään Metsään.fi- palvelua. He näkevät samat tiedot metsistä ja tiloista kuin metsänomistajat. Metsänomistajan suostumuksella toimijat voivat selailta heidän tilojaan ja metsiään. Suostumuksen pystyy antamaan suoraan palvelussa, jonka jälkeen selailulupa tulee käyttöön muutamassa minuutissa. Luvan voi toteuttaa myös käytännössä paperisella versiolla Metsäkeskukseen. Kuitenkin tämä tapa on huomattavasti hitaampi, noin viikon kuluessa tiedot ovat käytettävissä metsäalantoimijoille. (Metsään.fi, Hyödyt toimijoille, Metsäkeskus 2015).

Metsäalantoimijat helpottavat huomattavasti omaa työtään käyttämällä palvelua. Asiointi metsänomistajan kanssa sujuu moitteettomasti sähköisen palvelun ansios- ta puhelimitse. Hakku- ja hoitotöiden suunnittelu onnistuu helposti sekä ajankoh- taiset töiden suunnittelut reaaliajassa. Toimijat näkevät metsänomistajan tilalla luontokohteet, metsälaki- ja ympäristötukikohteet sekä arvokkaat elinympäristöt. Tämän pystyy ottamaan töiden suunnittelussa jo etukäteen huomioon, mikä tekee sujuvamman toteutuksen ympäristössä. (Metsään.fi, Hyödyt toimijoille, Metsäkes- kus 2015).

4 AINEISTO JA MENETELMÄT

Tutkimustieto perustuu metsänomistajille tehtyyn kyselyotantaan, se toteutettiin kyselylomakkeiden avulla. Kyselyt lähetettiin Viitasaaren ja Äänekosken metsänomistajille, yhteensä 400 kappaletta. Rajatut kysymykset huomioidaan tarkasti, jotta saataisiin eroavaisuuksia tutkimukseen. Ohjeiden mukaan rakennetut kyselylomakkeet ja tarvittavat ohjeet sen tekemiseen on käytetty, kyselyiden kokoaminen toteutui Jyväskylän Suomen metsäkeskuksen toimipisteessä sekä postitus. Pääideana on saada mahdollisimman hyvät tulokset Metsään.fi- tiedotteiden hyödyllisyydestä ja vaikuttavuudesta metsänomistajien näkökulmasta, aineisto on rajattu pelkästään metsänomistajiin. Mallien mukaan on lomakkeet koostettu. Metsäkeskuksen kanssa on selvitetty, mitä tulisi kyselyyn laittaa tai painottaa. Lopulliset lomakkeet on tarkistettu ennen kuin ne laitetaan eteenpäin metsänomistajille. Kysymykset on koottu Word-pohjaan. Samalla idealla on myös laadittu saatekirje mukaan metsänomistajille. Siinä käy ilmi tutkimuksen tekijä ja tarkoitus.

Metsäkeskuksen aineistoa käyttäen, josta metsänomistajat valikoitiin sattumanvaraisesti. Tiedote on tärkeä itse Metsään.fi- palvelun kannalta. Tämä auttaisi palauttamaan mieleen metsänomistajia, mistä on kysymys ja miltä oma tila kartalla näyttää. Mittavuutta asteikolla (1-5) lomakkeissa on käytetty, mielipiteiden jakamiseksi. Kyselyt on käyty tarkasti läpi hyvän tuloksen saamiseksi. Yhteensä kysymyksiä on esitetty 19.

Arviolta 50 kyselyä takaisin tulleena, antaa tutkimustuloksesta luotettavan. Lopullisia vastauksia tuli takaisin jopa 119, tämä antaa hyvän tuloksen kyselystä. Tästä syystä kyselyitä ei tarvinnut lähettää uudestaan. Houkuttimena käytettiin vastanneille Metsään.fi- reppuja arvontaan. 4 kappaletta reppuja lähti metsänomistajille. Saadut tulokset kootaan yhteen. Hylättyjä vastauksia oli muutama, näissä tapauksissa kysymyksiin ei oikeastaan ollut vastattu. Tämä ei vaikuta tuloksien laatuun. Tuloksia tarkastellaan kysymys kysymykseltä, miten metsänomistajat ovat vastanneet. Niistä laaditaan taulukoita ja kaaviota asioiden selventämiseksi.

5 TULOKSET

Tulosten laskennassa ja päätelmien tekemisessä käytetään Excel-ohjelmaa apuna. Tuloksia taulukoidaan sekä tehdään kaaviota asioiden havainnollistamiseksi. Jokaisesta kysymyksestä on erikseen tehty taulukot. Myös kaaviot samaisista kysymyksistä on rakennettu. Metsäkeskuksen toivomuksesta osasta kysymyksistä on tehty lisähavaintoja. Eri muuttujia on tarkasteltu lähemmin ja näitä on taulukoitu keskenään. Osassa muuttujista on vertailtu muualla asuvia metsänomistajia, sopimusasiakkaita, ei sopimusasiakkaita sekä metsäsuunnitelman omaavia henkilöitä. Pienemmässä muodossa vanhoja ikäryhmiä on vertailtu keskenään sopimusasiakkuuden tiimoilta, tarkasteltiin ketkä olivat sopimusasiakkaita sekä heidän näkemyksensä Metsään.fi- palvelun tulevaisuudesta.

Palautuneista 119 kyselystä lähtökohtana suurin osa metsänomistajasta ovat tyytyväisiä palveluun sekä itse tiedotteeseen. Metsänomistaja joukko koostui pääasiallisesti ikääntyvistä naisista sekä miehistä. Osassa joukkoa oli myös nuorempia metsänomistajia mukana. Yli puolet vastanneista oli tässä kyselyssä miehiä, naisia mukana oli vajaa 30. Ammattiryhmittäin yrittäjät sekä toimihenkilöt koostuivat melko tasaisesti. Suurin ryhmä oli eläkeläisiä, mikä todistaa vastanneiden olevan ikääntyviä enemmän kuin palkkatyöläisiä tai muita henkilöitä. Metsätilat painottuivat Viitasaarelle. Kuitenkin on huomioitavaa, että tilallisten asuinpaikka oli kuitenkin muualla kuin Viitasaarella tai Äänekoskella.

5.1 Yhteenveto tuloksista

Kaikkia tuloksia tarkasteltaessa voidaan todeta, että metsänomistajat ovat ymmärtäneet Metsään.fi- tiedotteen hyvin. Työn tavoitteena on innostaa metsänomistajia hoitamaan enemmän metsiään ja hakkaamaan sekä huomioimaan luontokohteet. Näiden perusteella voidaan sanoa, että hoito- ja hakkuutöiden tekeminen kuuluu metsänomistajien toimiin. Pienemmät tilat eivät tarvitse niin suurta huomioimista hoitotöiden tai hakkuiden suhteen, koska useimmilla toimenpiteet on jo suoritettu. Poikkeuksia tietenkin on, pienemmät palstat on jätetty omaan arvoonsa, eikä niistä ole huolehdittu ollenkaan. Suuremmat tilat ovat taas hyvin hoitaneet asiansa. Met-

sänomistajille metsien hoito toimii rutiinina, he haluavat huolehtia metsistään paremmin. Kyseessä on omaisuus, jota pidetään arvokkaana. Näillä tiloilla tehdään työt aikanaan ja hoidetaan asiallisesti metsää.

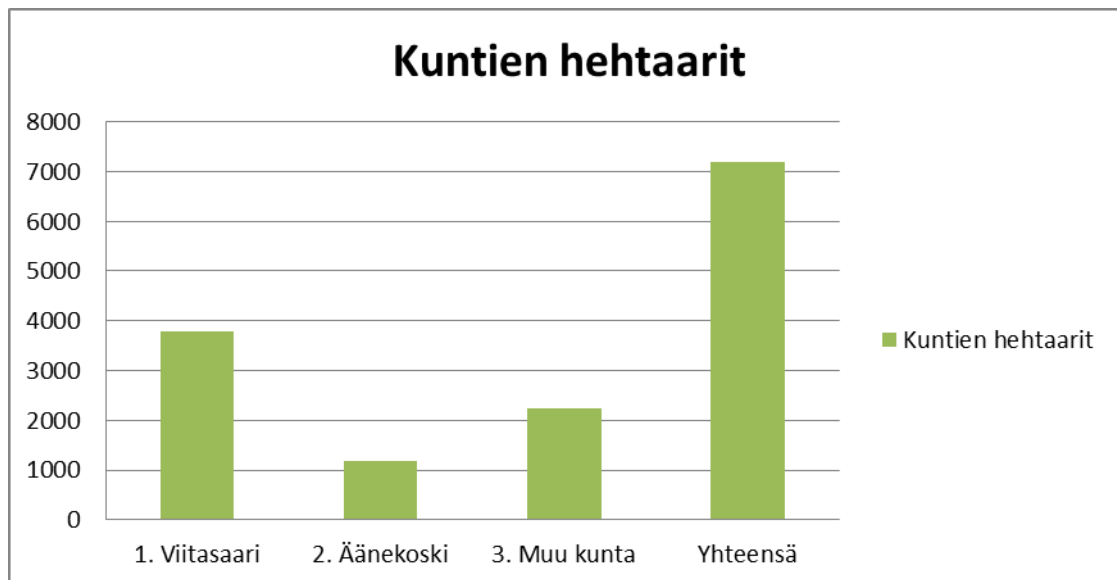
Yhtenä ominaisuutena pyrittiin selvittämään tiedotteen toimivuutta ja vaikuttavuutta. Tuottamista ja toimittamista metsänomistajille tarkasteltiin myös. Sisältö sekä esitystapa koettiin hyvänä. Melkein kaikki vastanneet olivat perehtyneet tiedotteeseen. Metsään.fi- tiedotteen johdosta on oltu yhteydessä metsäalantoimijoihin, esimerkiksi metsänhoitoyhdistykseen ja metsäyhtiöihin. Yksi tai useampi metsänomistaja oli yhteydessä useaan eri metsäalan toimijaan. Tästä voidaan päätellä, että sisältö ja tarkoitus ymmärrettiin hyvin. Kysymyksiä omaa tilaa koskevista asioista ei jäänyt. Metsänomistajat haluavat, että yhteydessä oltaisiin metsäorganisaation taholta, kuten Metsäkeskuksen tai Metsänhoitoyhdistyksen kautta. Internetpalvelu koetaan hyvänä vaihtoehtona tarkasteltaessa omaa tilaa sekä nähdään tulevaisuudessa yhtenä vaihtoehtona. Kokonaisuus on kaikkiaan hyvä.

5.1.1 Tilojen lukumäärät ja kuntien hehtaarit

Kuvio 1 esittää tilojen lukumäärää jakautuneena kuntien kesken. Kuvio 2 esittää näiden kuntien hehtaarimäärien jakautumisen. Tuloksista pystytään huomaamaan Viitasaaren tilojen koko verrattuna tilojen määrään. Viitasaaren alueella sijaitsee suurimmat tilat. Muualla kuin Viitasaarella tai Äänekoskella on tilojen lukumäärä huomattavasti suurempi, mutta hehtaarit jäävät pienemmäksi. Äänekoskella puolestaan on vähiten tiloja sekä myös pienimmät hehtaarit.



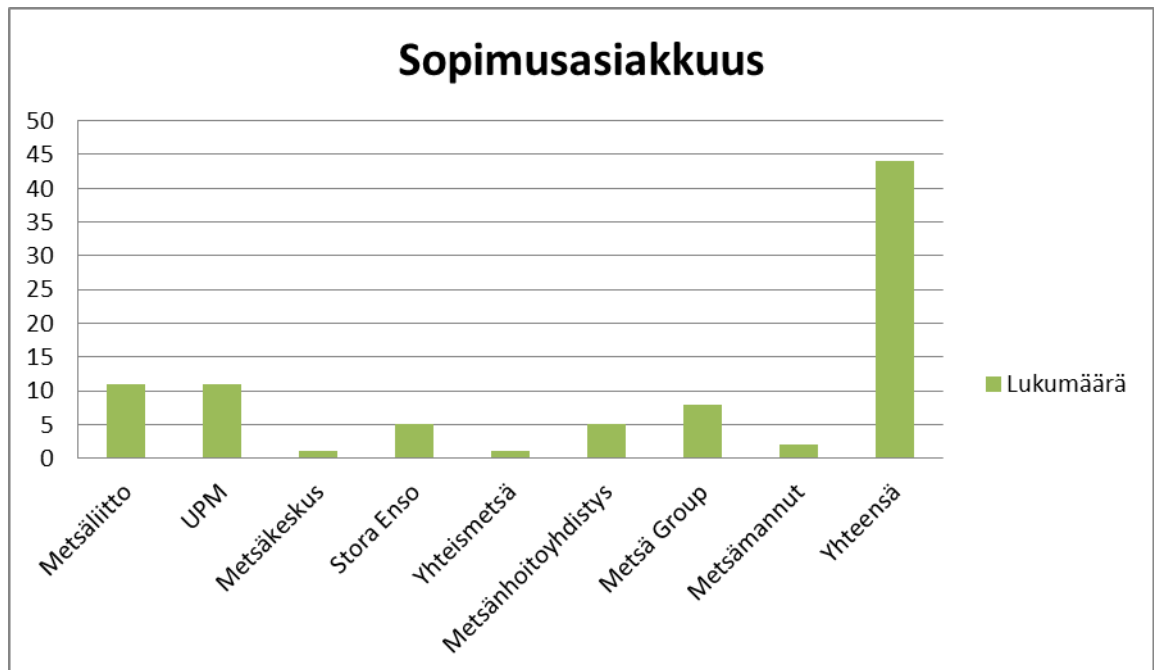
Kuvio 1. Kaikkien metsänomistajien tilojen lukumäärät.



Kuvio 2. Kuntien hehtaari jakaumat.

5.1.2 Metsäorganisaatioiden sopimusasiakkuus

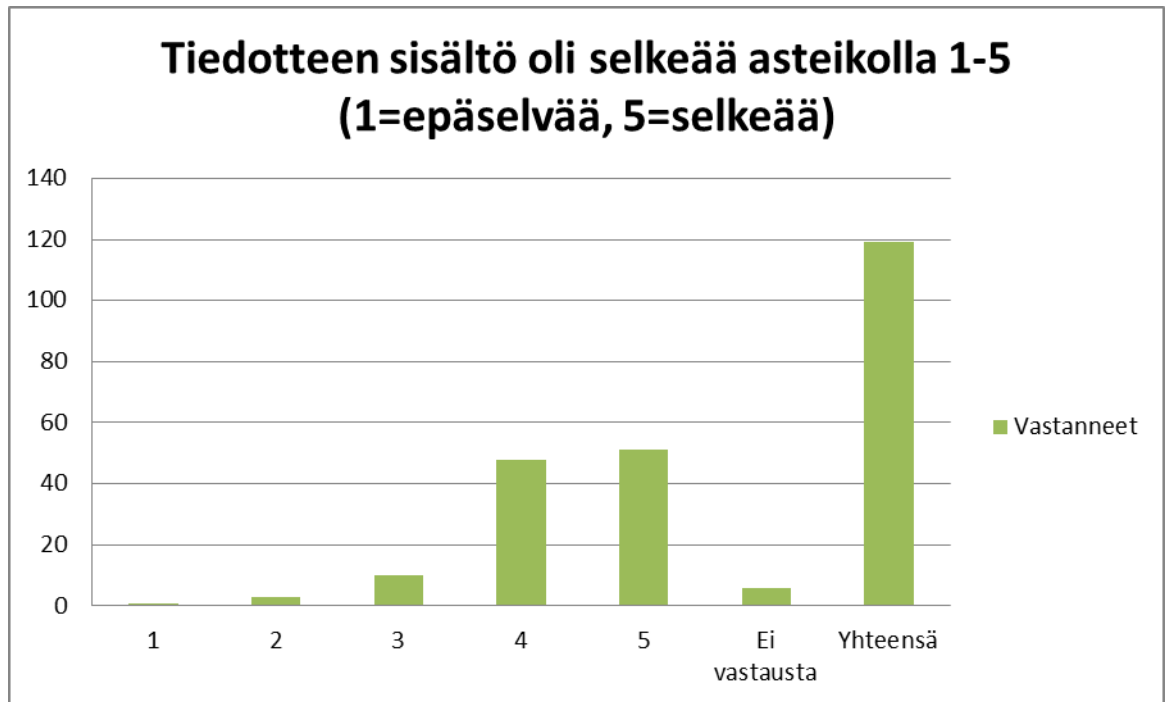
Metsäomistajat ovat jakautuneet seitsemän metsäorganisaation sopimusasiakkaiksi. Kuviolta 3 huomataan jakautuneisuus. Tuloksista huomataan, että useammalla metsänomistajalla on myös useampi asiakkuus eri organisaation kanssa. Tästä voidaan myös huomioida se, että omaa tilaa koskevat asiat kiinnostavat ja halutaan saada metsäorganisaatioilta apua toimenpiteiden tekoon. Kuitenkin suurimmalla osalla ei ole sopimusasiakkuutta ollenkaan, 73 vastanneista.



Kuvio 3. Metsänomistajien sopimusasiakkuus.

5.1.3 Metsään.fi- tiedotteen selkeys

Tiedotteen sisältöä tarkasteltiin asteikolla (1-5). 1 tarkoittaa, että tiedote jäi epäselväksi ja 5 tarkoittaa, että tiedote oli selkeä. Kuvioilta 4. voidaan huomata, miten metsänomistajat näkivät tiedotteen selkeyden. Metsään.fi- tiedotetta voidaan tarkastella lähemmin liitteenä työn lopussa. Tulostetulla karttapohjalla on siinä väreillä esitetyt hakkuu- tai hoitoesitykset ja luontokohteet. Tämä on nähty omaa tilaa koskevissa asioissa melko selkeänä.

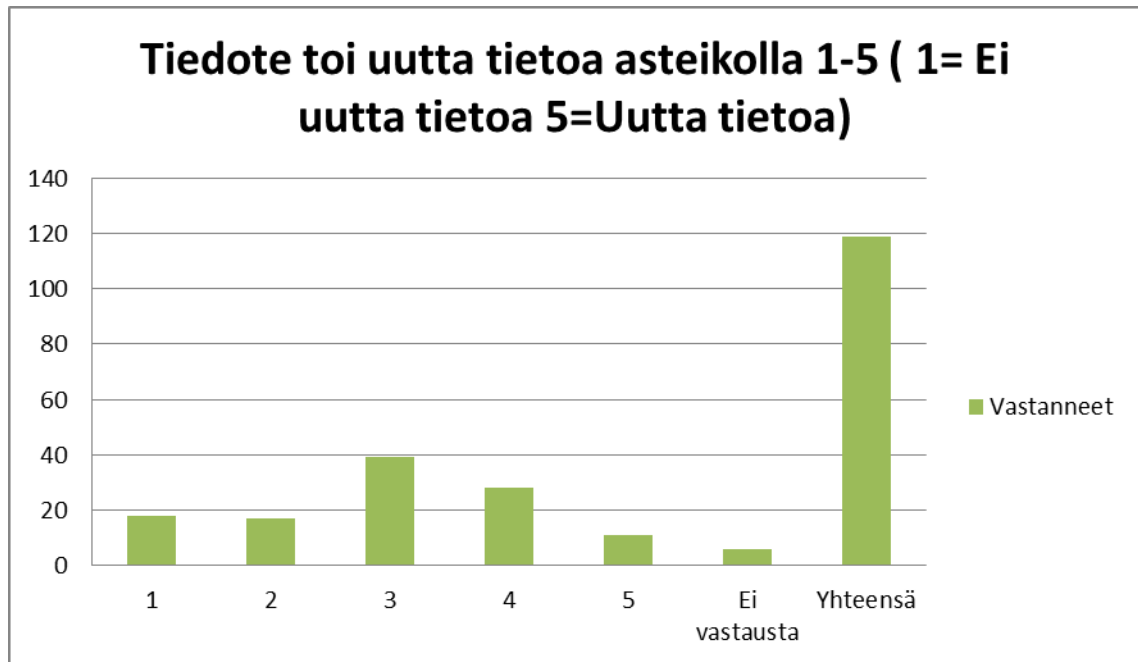


Kuvio 4. Metsään.fi- tiedotteen selkeys.

5.1.4 Metsään.fi- tiedotteen informatiivisuus

Metsänomistajille esitetyssä kyselyssä tarkasteltiin Metsään.fi- tiedotteen tuomaa uutta tietoa. Kuvio 5. esittää asteikolla (1-5) onko tiedote tuonut uutta tietoa tai ei. Tuloksista pystyy näkemään, ovatko metsänomistajat perehtyneet tiedotteeseen aikaisemmin. Keväällä 2014 tiedote on lähetetty ensimmäistä kertaa metsänomistajille. Keväällä lähetetyn tiedotteen vaikutuksesta metsänomistajille ei tullut uutta tietoa, mikä nähdään kuviolta 5.

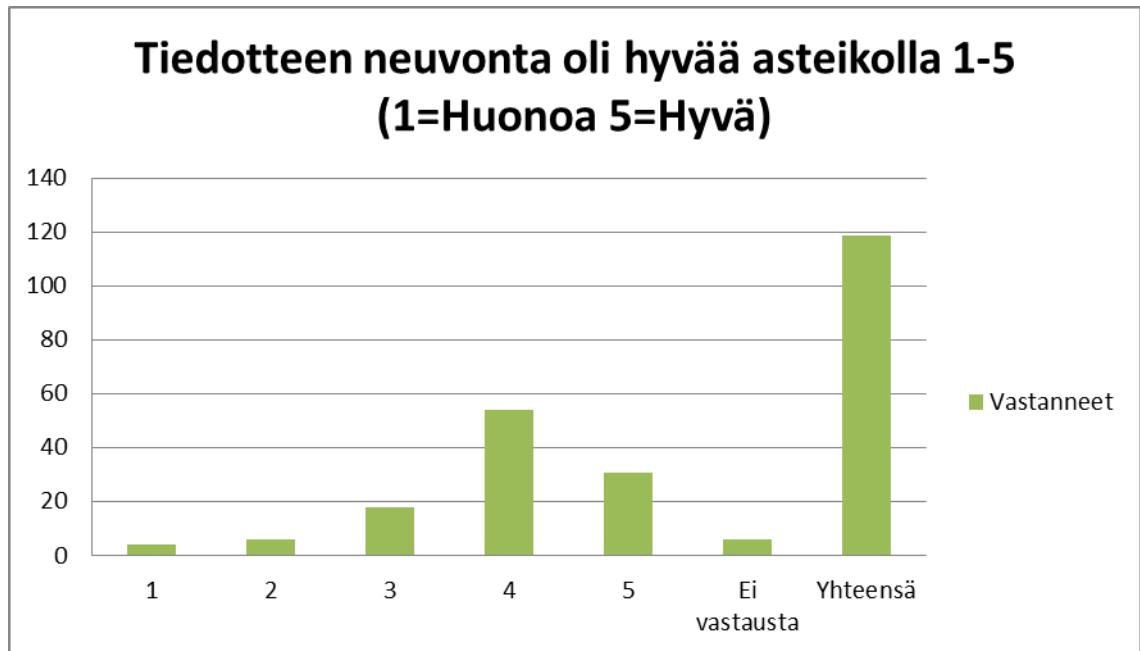
Lisähavaintona tuloksista tarkasteltiin muualla asuvia metsänomistajia. Vertailtiin taulukoimalla muualla asuvia sopimusasiakkaita ja metsäsuunnitelman omistavia metsänomistajia keskenään. Tässä oli käytetty myös samaa asteikkoa (1-5). Tuloksista huomataan, että sopimusasiakkaat ja metsäsuunnitelman omistajat ovat tiedotteessa saaneet uutta tietoa. Muualla asuvat eivät ole niin perehtyneet omaan tilaan, koska se sijaitsee kauempana kotipaikasta. Tulevaisuudessa muualla paikkakunnalla asuvat perehtyisivät metsänhoidollisiin toimenpiteisiin omilla tiloilla. Uutta tietoa ulkopaikkakuntalaisille on tullut.



Kuvio 5. Metsään.fi- tiedotteen informatiivisuus.

5.1.5 Tiedotteen neuvonta

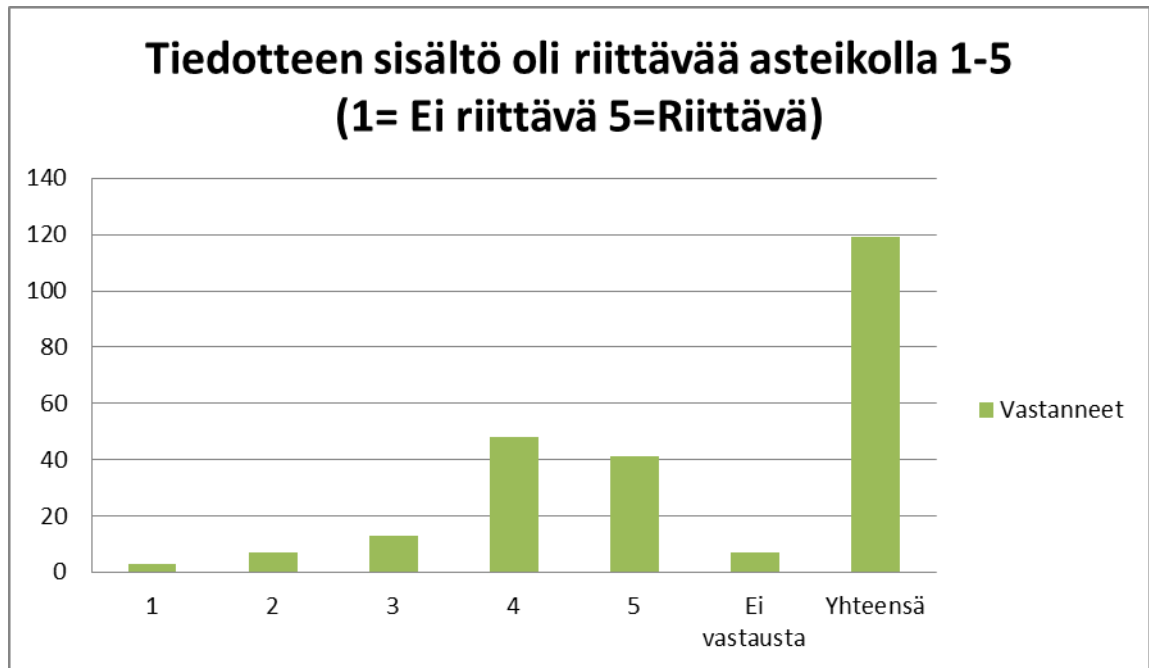
Tiedotteessa neuvontaa tutkittiin asteikolla (1-5). Niin kuin aikaisemmin, neuvonta oli joko hyvää tai huonoa. 5 esittää hyvää ja 1 huonoa. Metsänomistajat ovat laittaneet mielipiteensä tälle välille. Pääsääntöisesti voidaan huomata kuviolta 6. että neuvonta on koettu hyväksi. Se kertoo tiedotteen selkeydestä, se ymmärretään hyvin. Sitä pystytään tulkitsemaan neuvoa antavaksi. Epäselvyyksiä harvemmin tuli vastaan. Metsänomistajat ovat pystyneet hankkimaan metsäorganisaatiolta tarvittavat neuvot omaa tilaa koskevissa asioissa hyvin. Voidaan todeta, että jos neuvontaa ei keneltäkään ole tarvinnut, on osattu tehdä toimenpiteitä itsenäisesti.



Kuvio 6. Metsään.fi- tiedotteen neuvonta.

5.1.6 Tiedotteen sisältö

Niin kuin aikaisemmin on mainittu, tarkastellaan tiedotteen sisältöä myös asteikolla (1-5). Tässä tutkitaan, onko tiedotteessa esitetty sisältö ollut riittävää vai ei. 5 vastaa, että sisältö oli riittävä ja 1 on, että ei ollut riittävä. Metsänomistajat ovat nähneet sisällön pääasialle riittävänä, joka nähdään kuviosta 7. Tuloksista voidaan todeta, että sisällössä ei ole ollut ylimääräisiä asioita. Tiedotteessa esitetyt tarpeelliset hoito- ja hakkuuehdotukset, luontokohteet ovat olleet selkeästi esillä. Kuvio-kartta selkeästi metsänomistajan tilalta, ei ylimääräisiä kohtia. Kartassa on esitetty tarpeelliset tiedot.

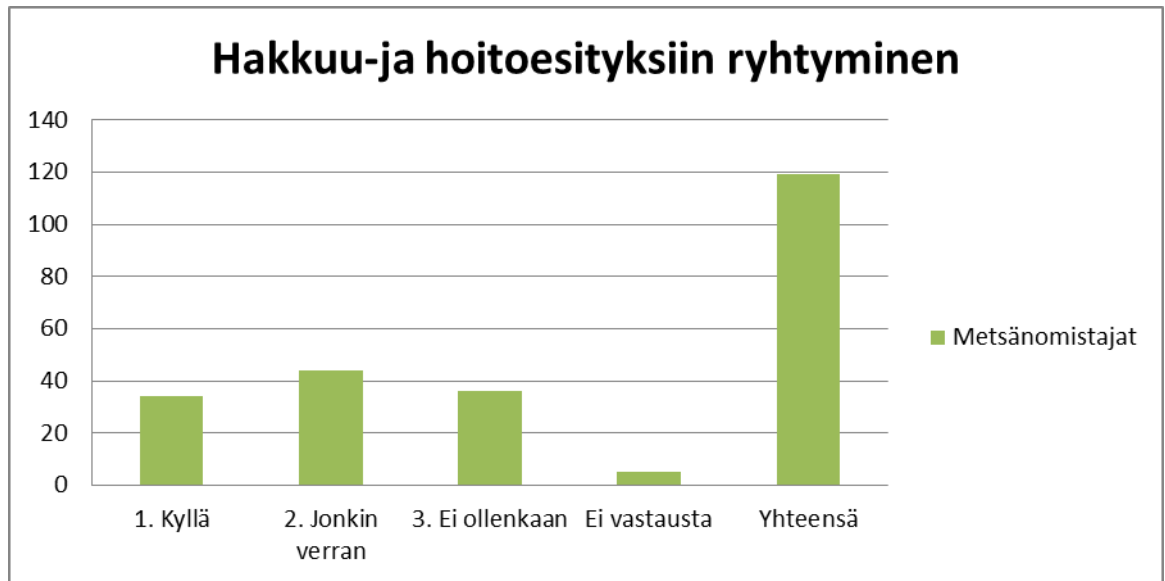


Kuvio 7. Metsään.fi- tiedotteen sisältö.

5.1.7 Toimiin ryhtyminen (hakkuu- ja hoitoesitykset)

Kaikkiaan metsänomistajat ovat jakautuneet tasaisesti toimiin ryhtymisessä (hakkuu- ja hoitoesitykset). Jonkin verran metsänomistajista olivat ryhtyneet toimenpiteisiin, mutta tästä voidaan päätellä se, että ei välttämättä tiedetä, mitä omalla tilalla tulisi tehdä. Pienempi tilalliset hoitavat huonommin metsiään. Suuremmat tilat käytännöllisesti katsoen ovat suorittaneet toimenpiteet hyvin. Heille metsä on arvokas. Pysyy metsänkierto hyvänä eli kasvaa tasain väliajoin ja osassa joutuu tekemään hakkuita tai metsikön harvennuksia. Kuvioilta 8. nähdään vastanneiden jakaumat.

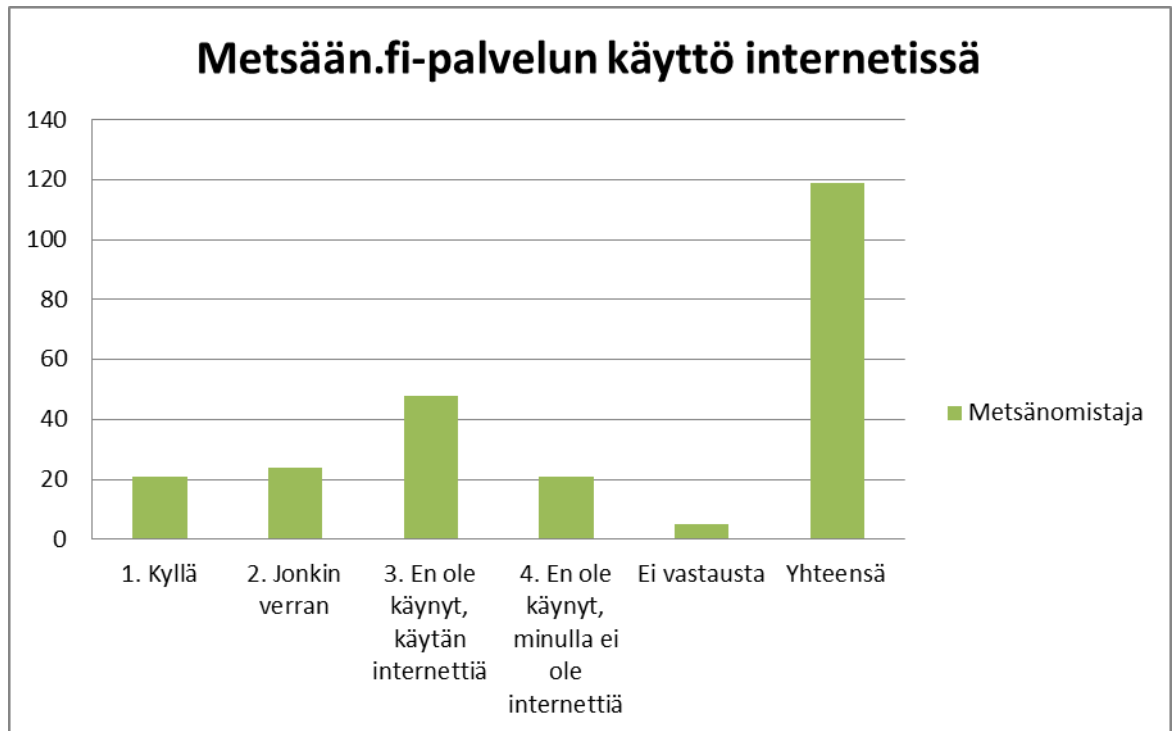
Lähemmin tarkasteltiin muualla asuvien osuutta toimiin ryhtymisessä. Kuinka metsäsuunnitelmalliset ja sopimusasiakkaat ovat ryhtyneet hakkuihin ja hoitotöihin. Tuloksista voidaan huomata, että sopimuksen tai metsäsuunnitelmat omaavat metsänomistajat ovat ryhtyneet paremmin toimiin kuin sellaiset, joilla ei ole metsäsuunnitelmaa tai he eivät ole sopimusasiakkaita. Tästä voidaan päätellä, että tilat tulevat hoidetuksi paremmin jos on jonkun metsäorganisaation sopimusasiakas tai omistaa metsäsuunnitelman. Ilman näitä metsätilat jäävät toisarvoiseksi, eikä niitä tule hoidettua yhtä tehokkaasti.



Kuvio 8. Hakkuu- ja hoitoesitykset.

5.1.8 Metsään.fi- palvelun käyttö

Metsänomistajat ovat jakautuneet tasaisesti Metsään.fi- palvelun käyttöön internetissä. Tuloksista pystytään huomaamaan, että vanhemmalla ikäpolvella internetin käyttö on vähäisempää kuin nuorilla. Suurin osa vastanneista ei ole käynyt palvelussa tai he eivät edes omista internetiä. Osa metsänomistajista näkee paperisen tiedotteen hyvänä asiana, koska ei omista tietokonetta, eikä tämän takia näe omaa tilaa koskevia asioita internetistä. Tutkimuksessa on rajattu ainoastaan ne pois, joilta metsävaratieto kerätty Metsäkeskuksen toimesta. Osa on varmasti perehtynyt kokeiluversion, josta näkee kuinka internetissä omaa tilaa voi katsoa. Kuvioilta 9. nähdään metsänomistajien aktiivisuus palvelun käytöstä.



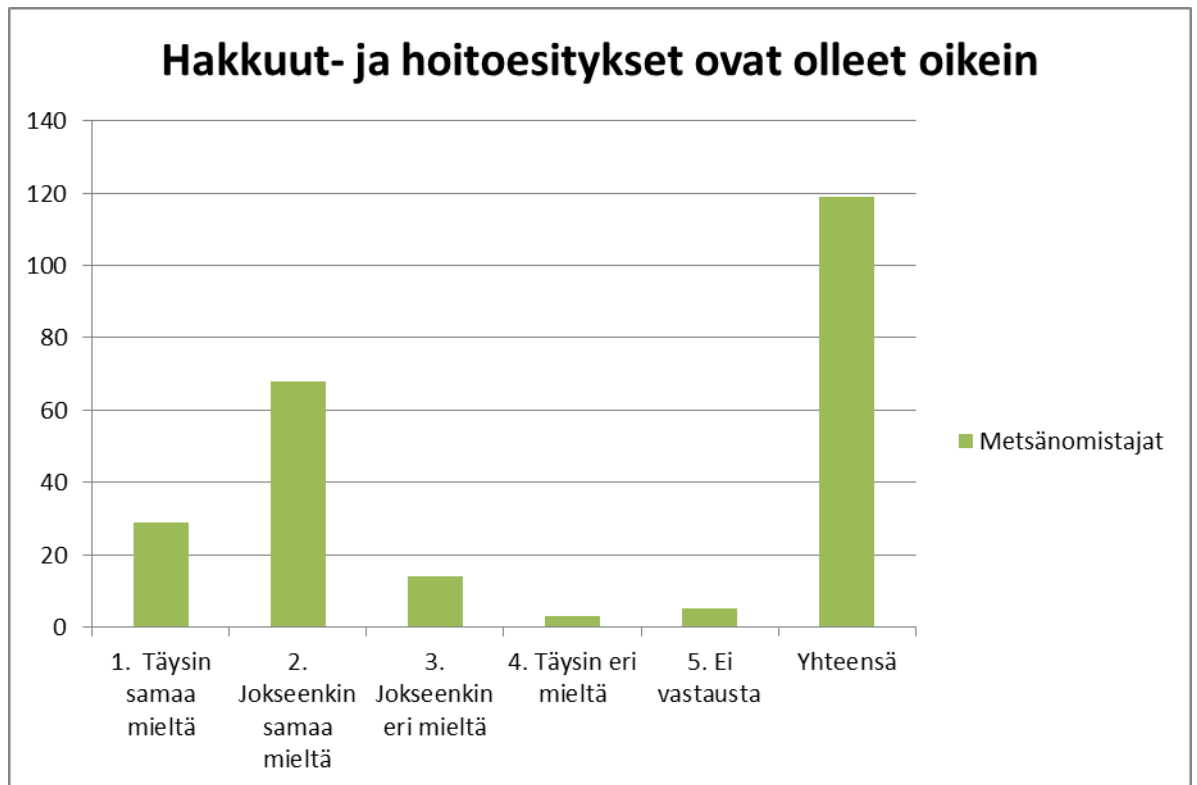
Kuvio 9. Metsään.fi- palvelun käyttö.

5.1.9 Hakkuu- ja hoitoesityksien oikeellisuus

Metsänomistajat ovat olleet samaa mieltä tiedotteessa esitetyistä hakkuu- ja hoitoesityksien oikeellisuudesta. Suurin osa vastanneista oli samaa mieltä tai jokseenkin samaa mieltä. Tämä on tärkeä asia tulevaisuutta ajatellen, että esitetyt toimenpiteet ovat olleet oikein metsänomistajien tiloilla. Näihin pystytään jatkossa vaikuttamaan ja tekemään mahdolliset toimenpiteet. Muutamilla tiloilla toimenpide (hakkuu- tai hoitoesitys) on jo suoritettu, vaikka tiedotteessa hakkuu- tai hoitoesitys vielä oli. Tämä johtuu siitä, että Metsäkeskus ei ole kerinnyt päivittää tietoja tai metsänomistaja ei ole muutoksista vielä ilmoittanut. Kuitenkin kuviolta 9. huomataan, että virheet ovat hyvin vähäiset.

Tuloksia tarkasteltiin lähemmin vielä metsänomistajista, jotka olivat jokseenkin eri mieltä tai täysin eri mieltä hakkuiden tai hoitotöiden oikeellisuudesta. Metsäsuunnitelmien omistavat sekä sopimusasiakkaat. Eroa ei ollut oliko metsänomistaja sopimusasiakas tai oliko heille metsäsuunnitelma tilalle tehty. Kriittisyyttä ilmenee tu-

loksissa aina, mutta näiden perusteella hyvin vähän. Jokseenkin eri mieltä tai täysin eri mieltä olivat vain muutamat vastanneista.



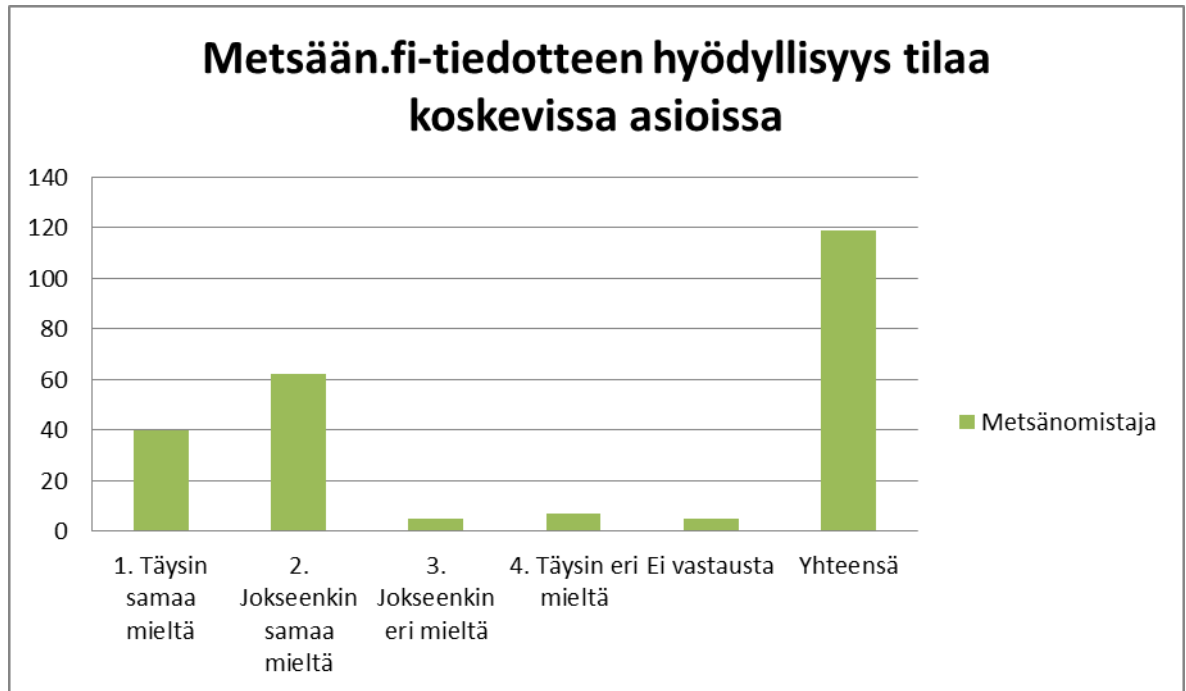
Kuvio 10. Hakkuu- ja hoitoesityksien oikeellisuus.

5.1.10 Paperinen Metsään.fi- tiedote

Tuloksista voidaan huomata, että suurin osa metsänomistajista kannattaa paperista Metsään.fi- tiedotetta. Sen selkeys ja yksinkertaisuus säilyy parempana kuin internetissä. Vaikka nuorempi sukupolvi käyttää internetiä, on aina henkilökohtaisesti saatu paperinen versio kuitenkin toimivampi. Siitä nähdään suoraan tilaa koskevat asiat, eikä mitään muuta ylimääräistä. Kuten kuvilta 10. nähdään metsänomistajien mielipide paperisesta tiedotteesta, joka on karttapohjaan tehty tulos, missä merkitty kuviot ja alalaittaan väreillä merkattu hakkuu- tai hoitoesitys. Eri mieltä on oltu vain muutamissa tapauksissa

Tuloksia tutkittiin lähemmin muualla asuvien osalta. Vertailtiin sopimusasiakkuutta ja metsäsuunnitelmien olemassa oloa, miten muualla asuvat näkivät paperisen tiedotteen hyödyllisyyden. Tästä nähdään hyvin paperisen version toimivuus, vaikka kyseinen metsänomistaja ei asu samalla paikkakunnalla kuin metsän sijainti.

Sopimusasiakkaat ja metsäsuunnitelman omaavat pitävät paperista versiota melko hyödyllisenä. Joilla ei ole metsäsuunnitelmaa tai he eivät ole sopimusasiakkaita ovat myös samoilla linjoilla, että paperinen tiedote on hyödyllinen. Eri mieltä asiaa oltiin hyvin vähän.



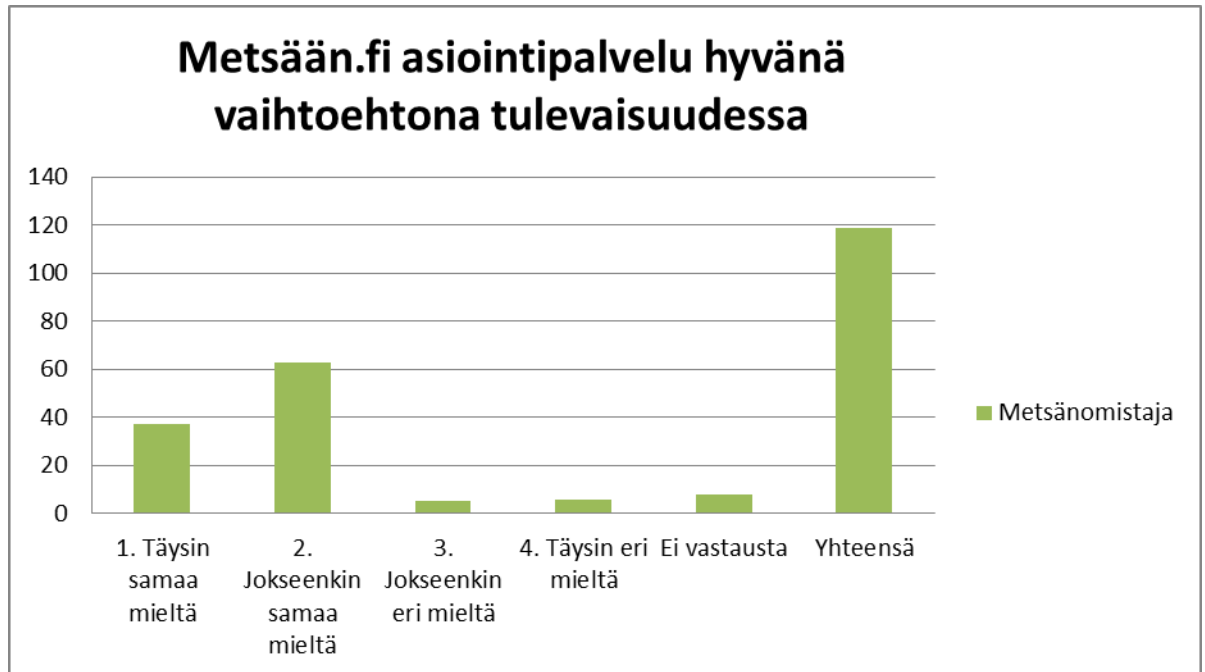
Kuvio 11. Paperinen Metsään.fi- tiedote.

5.1.11 Metsään.fi asiointipalvelu hyvänä vaihtoehtona tulevaisuudessa

Tulevaisuudessa Metsään.fi asiointipalvelu on hyvä vaihtoehto omaa tilaa koskevien asioiden tarkastelussa. Sukupolvet vaihtuvat ja yhä enemmän tietokoneella tehtävät asioinnit yleistyvät. Vanhempi sukupolvi pärjää vielä paperisella versiolla, mutta nuoremmat ovat tottuneet enemmän käyttämään sähköistä palvelua. Sähköinen asiointipalvelu yleistyy tulevaisuudessa varmasti. Tuloksista voidaan todeta, että metsänomistajat näkevät asiointipalvelun hyvänä vaihtoehtona tulevaisuudessa. Täysin samaa mieltä tai jokseenkin samaa mieltä olivat vastanneista tämän palvelun kannalla tulevaisuudessa. Kuten kuviolta 12. voidaan nähdä metsänomistajien palaute asiointipalvelun tulevaisuuden näkymästä.

Lähemmin tarkasteltiin tuloksia vanhojen ikäryhmien kannalta. Vertailtiin sopimusasiakkaita ja ei sopimusasiakkaita keskenään. Pääsääntöisesti metsänomista-

jat olivat samaa mieltä asiointipalvelun hyödyllisyydestä tulevaisuudessa. Tuloksissa noin 18 prosentilla ei ole internetiä. Mielenpitoet asiointipalvelun tulevaisuudesta ovat positiiviset. Faktana voidaan sanoa, että sähköinen palvelu tulee tulevaisuudessa yleistymään paljon.



Kuvio 12. Metsään.fi asiointipalvelu vaihtoehtona tulevaisuudessa.

5.2 Yhteenveto palautteista

Kaikkiaan palautteita kyselystä oli annettu runsaasti. Noin puolet vastanneista oli antanut jonkinlaista palautetta avoimesti tai johonkin kysymykseen liittyen. Eniten mieltymistä oli herättänyt tiedotteessa esitetyt hakkuu- ja hoitoesitykset. Näihin oli palautetta annettu paljon. Tiedotteen selkeys herätti metsänomistajissa kysymyksiä ja kommentteja. Tiedotteen tuomasta uudesta tiedosta, neuvonnasta sekä sisällön riittävydestä oli mainintoja palautteissa.

Kyselyn lopussa esitetty avoin palauteosuus kiinnosti metsänomistajia, sinne tuli runsaasti kommentteja. Paperisen Metsään.fi- tiedotteen hyödyllisyydestä omaa tilaa koskevissa asioissa nähdään positiivisena asiana. Muutamia asioita oli tarkennettu ryhtymisestä tiedotteessa koskeviin hakkuu- tai hoitoesityksiin sekä tiedotteen johdosta yhteydessä metsänomistajaan. Näissä palaute oli positiivista.

Tarkemmin tiedotteen sisällöstä oltiin tyytyväisiä, kuviotietoihin, hakkuu- ja hoitoesityksiin. Useimmissa tapauksissa kyseiset toimenpiteet olivat jo tehty, siitä oli huomautettu. Muutamissa tapauksissa hakkuihin tai hoitotöihin esitetyillä kuvioilla oltiin eri mieltä. Hakkuita olisi pitänyt olla enemmän tai hoitotöitä nähtiin tarpeelliseksi tehtävän kuvioilla. Tällaisissa tapauksissa metsänomistajan tulisi ilmoittaa Metsäkeskuksella tarvittavista toimenpiteistä ja suoritetuista hakkuista. Silloin ne tulee oikein päivitetyksi. Henkilökohtainen apu metsänomistajille olisi myös tarpeen. Jos kuviotiedot pystyisivät purkamaan metsänomistajan kanssa henkilökohtaisesti, se tuo varmuutta ja luottamusta asioiden hoitoon.

Avoimesti kyselyn loppuun oli annettu runsaasti palautetta. Yleisesti metsätietoutta esiintyy mediassa. Metsäaiheista palaveria voisi pitää, jossa olisi metsälantotoimijoita ja metsänomistajia. Kaikkea metsään liittyvää informaatiota saisi tilaisuudessa. Esimerkiksi kunnissa tällaisia tilaisuuksia voisi helposti järjestää. Metsäkeskus pystyisi järjestämään tilaisuudet sekä informoimaan lisää niin metsänomistajia kuin metsälantotoimijoita. Koulutusta ja tietoa pitäisi järjestää enemmän naisille ja nuorille. Metsätietoutta pitäisi tuoda enemmän esille. Metsäkeskuksen tulisi markkinoida enemmän ihmisille metsää.

Osa metsänomistajista ei näe Metsään.fi- palvelu tarpeellisena, koska paperinen versio eli metsätaloussuunnitelma toimii paremmin. Ne saavat tietoa ilman internetiä. Metsälän ammattilaiset ja alalla toimivat henkilöt tietävät oman metsän tilanteen hyvin. Palautteiden osuus tarkensi hyvin kyselyn kokonaisuutta. Tarkempi tieto saatiin tarvittavista asioista.

6 JOHTOPÄÄTÖKSET

Tutkimuksen tekeminen kehitti valmiutta ja ymmärrystä Metsään.fi asiointipalvelun näkökulmasta. Metsäalalla Metsään.fi on vielä uusi tulokas, joka vaatii perehtymistä jatkossa enemmän. Metsäalan toimijoille, metsänomistajille sekä metsäalalla koulutuksessa oleville tutkimuksesta saatiin uutta tietoa. Tutkimuksen tulokset voidaan hyödyntää tulevaisuudessa suunniteltaessa Metsään.fi- tiedotteita. Metsäkeskus pystyy kehittämään markkinointia paremmaksi, saadaan tietoutta enemmän ihmisille. Tulosten johdosta voidaan kehitellä tiedotetta ja asiointipalvelua metsänomistajaystävällisemmäksi.

Kyselyn tulosten tarkastelussa kokonaisuudessaan tiedotteet olivat selkeitä, informatiivisia ja hyödyllisiä. Metsänomistajia saatiin innostumaan omaa metsää koskevissa asioissa sekä tekemään mahdollisia hoito- tai hakkuutöitä. Tuloksista voidaan huomata, että esitetyt ehdotuksia oli tehty. Vaikka osalla metsänomistajista kyseiset toimenpiteet on suoritettu, nähdään tämä enemmän positiivisena asiana, koska omaa metsää on hoidettu jo. Hoidetut tilat ovat huomioita Metsäkeskuksessa ja tiedot on korjattava järjestelmään.

Tiedote oli alun perin metsänomistajille tuttu, koska se on lähetetty ensimmäisen kerran keväällä 2014. Tuloksiin varmasti tämä asia on vaikuttanut. Enemmistölle todennäköisesti tiedote oli jo tuttu eikä tuonut enää uutta tietoa sen osalta. Sen sisällöstä oltiin myös ennakkoon tietoisia. Todennäköisesti tämä vaikutti vastauksissa pientä muutosta. Kaikkiaan tiedote oli selkeä ja ymmärrettävä. Epäselvyyksiä tiedotteessa ei ilmennyt, vaikka metsänomistajille Metsään.fi- tiedote ja asiointipalvelu ovat uutta, niin asiasta ollaan hyvin selvillä.

Palautteiden runsaudesta voidaan päätellä, että metsänomistajat ovat aktiivisia metsään liittyvissä asioissa. Metsään.fi tuo varmasti tulevaisuudessa enemmän tietoutta metsänomistajille ympäri Suomea. Näkymät ovat hyvät kehittymiselle ja uudistamiselle. Tutkimuksen perusteella voidaan todeta, että Suomen metsäkeskus on hyvin tuonut Metsään.fi asiaa julkisuuteen. Asiointipalvelu antaa tulevaisuudessa paremmat lähtökohdat tarkastella omaa tilaa koskevia asioita verkossa.

LÄHTEET

- Heikkilä, T. 2014. Tilastollinen tutkimus. Edita. Matematiikka ja tilastotiede. Kurssikirja.
- Metsään.fi. 25.2.2015. [Verkkosivu]. Metsäkeskus, 2015. [Viitattu 25.2.2015]. Saatavana: <http://www.metsaan.fi/tietoa-palvelusta>
- Metsään.fi- palvelu muuttuu metsänomistajille maksuttomaksi. 17.2.2015. [Verkkosivu]. Metsäkeskus, 2015. [Viitattu 25.2.2015]. Saatavana: <http://www.metsakeskus.fi/uutiset/metsaanfi-palvelu-muuttuu-metsanomistajille-maksuttomaksi#.VRPyPeGDdFI>
- Kilpinen, P. 12.10.2014. Metsään.fi- tiedote. Opinnäytetyö materiaali. [Henkilökohmainen sähköpostiviesti]. Vastaanottaja: Joni Saraste. [Viitattu 25.2.2015].
- Metsäalan asiantuntijatalo. 2015. Suomen metsäkeskus. [Verkkosivu]. [Viitattu 25.2.2015]. Saatavana: <http://www.metsakeskus.fi/metsakeskus#.VRPy6uGDdFI>
- Suomen metsäkeskus. 2015. Organisaatio. [Verkkosivu]. [Viitattu 25.2.2015]. Saatavana: <http://www.metsakeskus.fi/organisaatio#.VRPzSuGDdFI>
- MetsäSoppi on metsänomistajan apuväline. 27.8.2014. [Verkkouutinen]. UPM Metsämaailma, 2015. Metsänomistus. [Viitattu 26.2.2015]. Saatavana: <https://www.metsamaailma.fi/fi/News/Sivut/metsasoppi-metsanomistajan-apuväline.aspx>
- Metsäverkko. 2015. Metsä Group. [Verkkosivu]. [Viitattu 26.2.2015]. Saatavana: <http://www.metsaverkko.fi/fi/Sivut/default.aspx#.VRP0A-GDdFI>
- Puhelinsovellus kiinnostaa monia metsänomistajia. 17.2.2015. Metsä Group. [Verkkouutinen]. [Viitattu 26.2.2015]. Saatavana: <https://newsclient.omxgroup.com/cdsPublic/viewDisclosure.action?disclosureId=645425&lang=fi>
- SilvaNetti. Sähköinen metsäsuunnitelma, 2015. Metsänomistajat Metsänhoitoyhdistys. [Verkkosivu]. [Viitattu 26.2.2015]. Saatavana: <http://www.mhy.fi/muut-palvelut/silvanetti>
- Metsään.fi. Tietoa palvelusta, 2015. Hyödyt metsänomistajille. Suomen metsäkeskus. [Verkkosivu]. [Viitattu 27.2.2015]. Saatavana: <https://www.metsaan.fi/hyodyt-metsanomistajille>

Metsään.fi. Tietoa palvelusta, 2015. Hyödyt toimijoille. Suomen metsäkeskus.
[Verkkosivu]. [Viitattu 27.2.2015]. Saatavana: <https://www.metsaan.fi/hyodyt-toimijoille>

LIITTEET

Liite 1. Saatekirje

Liite 2. Kyselylomake

Liite 3. Metsään.fi- tiedote

LIITE 1 Saatekirje

SEINÄJOEN AMMATTIKORKEAKOULU

SAATE

Elintarvike ja maatalous

Metsätalouden koulutusohjelma

5.1.2015

Arvoisa metsänomistaja

Olen Joni Saraste Seinäjoen ammattikorkeakoulun metsätalouden opiskelija neljänneltä vuosikurssilta. Teen opintoihini kuuluvaa opinnäytetyötä nimeltään: **Metsään.fi- tiedotteiden prosessi, hyödyntäminen ja vaikuttavuus** Keski-Suomessa Viitasaaren ja Äänekosken metsävaratiedon keräysalueella. Tutkimuksen toimeksiantaja on Suomen metsäkeskus. Tarkoituksena on saada selville tiedotteen toimivuutta ja vaikuttavuutta metsänomistajien näkökulmasta. Vastaamalla oheiseen kyselyyn voitte antaa tiedotteen hyödyllisyydestä ja toimivuudesta tietoa Metsäkeskukselle. Samalle annatte arvokasta apua opinnäytetyöni onnistumiseksi. Arvontalomakkeiden palauttaneiden kesken arvotaan metsäaiheisia palkintoja.

Tutkimuslomakkeen mukana saatte toistamiseen Metsään.fi- tiedotepaketin siinä muodossa, kun se on teille lähetty kesän alussa 2014. Tiedotteen hakkuu -ja hoitoesitykset ovat tuon ajankohdan mukaisia.

Osoitetietonne on saatu Metsäkeskuksen metsävaratiedon keräysalueen rekisteristä Viitasaaren ja Äänekosken alueilta. Antamanne vastaukset käsitellään nimettöminä ja ehdottoman luottamuksellisina. Tulokset julkaistaan ainoastaan kokonaistuloksina, joten kenenkään yksittäisen vastaajan tiedot eivät paljastu tuloksista.

Ohessa lähetämme vastauskuoren, jonka postimaksu on maksettu. Pyydämme teitä palauttamaan kyselylomakkeen täytettynä 13.2.2015 mennessä

Mikäli haluatte saada lisätietoja tutkimuksesta, voitte soittaa alla olevaan numeroon. Vastaan mielelläni tutkimusta koskeviin kysymyksiin.

Kiitos etukäteen vastauksistanne!

LIITE 2 Kyselylomake

METSÄÄN.FI- TIEDOTTEITA KOSKEVA KYSELY

Arvoisa metsänomistaja, tutkimuksen onnistumiselle on tärkeää, että pyritte vastaamaan kysymyksiin mahdollisimman huolellisesti. Vastatkaa kysymyksiin ympyröimällä oikeaksi katsomanne vaihtoehto (vain yksi) tai kirjoittamalla vastaus sille varattuun tilaan. Voitte antaa myös tarkentavaa palautetta ja kehittämissuhteita: Kiitos!

1. Sukupuoli

1. Nainen

2. Mies

2. Ikä _____ vuotta

3. Ammattinne

1. Maatalousyrittäjä

2. Muu yrittäjä

3. Toimihenkilö

4. Palkkatyöläinen

5. Työtön

6. Eläkeläinen

7. Muu, mikä _____

4. Metsän sijaintikunta

1. Viitasaari

2. Äänekoski

5. Tilakoko _____ hehtaaria

6. Asun eri paikkakunnalla kuin metsäni

1. Kyllä

2. En: Asuinpaikkakuntani on, mikä _____

7. Onko tilallanne voimassaolevaa metsäsuunnitelmaa?

1. Kyllä, tehty vuonna:_____

2. Ei

8. Oletteko jonkin metsäorganisaation sopimusasiakas?

1. Kyllä, kenen:_____

2. En

9. Perehdyin saamaani paperiseen Metsään.fi- tiedotteeseen, joka sisälsi karttoja

1. Kyllä

2. En

10. Hakkuu- ja hoitoesitykset tiedotteessa ovat olleet oikein

1. Täysin samaa mieltä
2. Jokseenkin samaa mieltä
3. Jokseenkin eri mieltä
4. Täysin eri mieltä

Palaute:

11. Kuvatkaa tiedotteen sisältöä, informatiivisuutta ja neuvontaa valitsemalla jokaiselta riviltä sopivin vaihtoehto asteikolta 1-5 (1= vasemmanpuolinen vaihtoehto, 5= oikeanpuoleinen vaihtoehto)

Tiedotteen sisältö jäi epäselväksi 1 2 3 4 5 Tiedotteen sisältö oli selkeää

Palaute:

Tiedote ei tuonut uutta tietoa 1 2 3 4 5 Tiedote toi uutta tietoa

Palaute:

Tiedotteen neuvonta oli huonoa 1 2 3 4 5 Tiedotteen neuvonta oli hyvä

Palaute:

Tiedotteen sisältö ei ollut riittävä 1 2 3 4 5 Tiedotteen sisältö oli riittävä

Palaute:

12. Olen ryhtynyt toimiin asioissa, joita tiedotteessa on esitetty (hakkuu- ja hoitoesitykset)

1. Kyllä

2. Jonkin verran

3. En ollenkaan

13. Oletko ollut yhteydessä Metsään.fi tiedotteen johdosta metsäalan toimijoihin

1. En ole ollut

2. Olen, mihin:

a. metsänhoitoyhdistykseen

b. metsäyhtiöön

c. metsäpalveluyrittäjään

d. Metsäkeskukseen

e. muuhun: _____

14. Olen antanut metsäalan toimijoille metsätietojeni selailu- tai siirtoluvan

1. En

2. Kyllä, selailuluvan

3. Kyllä, siirtoluvan

15. Olisitko halunnut, että sinuun ollaan yhteydessä Metsään.fi- tiedotteen johdosta

1. En

2. Kyllä, miltä taholta: _____

16. Onko Metsäkeskus ottanut sinuun yhteyttä metsävaratietojesi käytön ja sähköisen Metsään.fi- palvelun johdosta

1. Ei

2. Kyllä

17. Olen käynyt Metsään.fi- palvelussa internetissä www.metsään.fi

1. Kyllä

2. Jonkin verran
3. En ole käynyt, käytän internetiä
4. En ole käynyt, minulla ei ole internetiä

18. Paperinen Metsään.fi- tiedote oli hyödyllinen tilaani koskevissa asioissa

1. Täysin samaa mieltä
2. Jokseenkin samaa mieltä
3. Jokseenkin eri mieltä
4. Täysin eri mieltä

Palaute

19. Näen sähköisen Metsään.fi asiointipalvelun hyvänä vaihtoehtona tulevaisuudessa

1. Täysin samaa mieltä
2. Jokseenkin samaa mieltä
3. Jokseenkin eri mieltä
4. Täysin eri mieltä

Kehittämisehdotuksia ja palautetta metsävaratiedon jakeluun ja käyttöön metsänomistajan näkökulmasta sekä muu avoin palaute

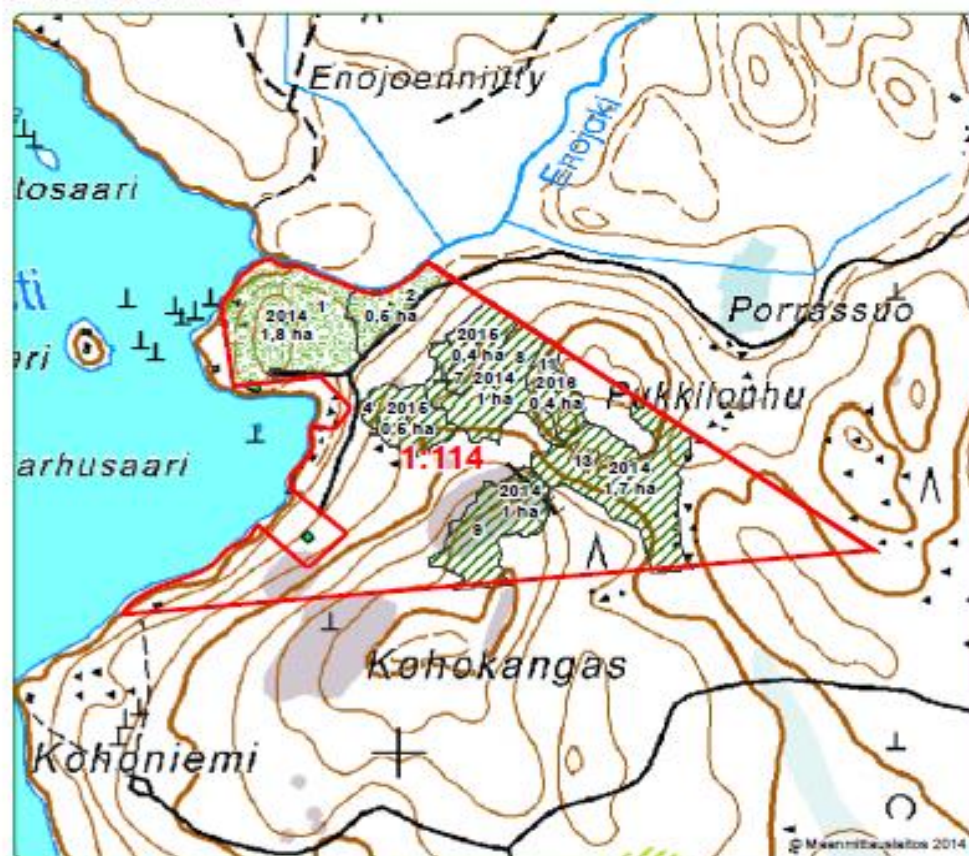
Kiitoksia vastauksistasi!

LIITE 3 Metsään.fi- tiedote



Metsään.fi-tiedote, metsänhoitotyöt ja luontokohteet

Kartalta löydät laskennallisesti tuotetut ehdotukset metsänhoitotyistä, osa kohteista on myös tarkistettu maastossa. Kartalla esitetään myös tiedossamme olevat luontokohteet. Karttaan on merkitty kuvion numero, pinta-ala ja ehdotettu toteutusvuosi.



1:6 000

Kiinteistötunnus: 931-412-0001-0114

Tilan nimi: MÄNNISTÖ

Karttamerkit

Hoitotyöt

-  Taimikon perustaminen
-  Taimikonhoito