



Karelia-ammattikorkeakoulu
Metsätalousinsinööri (AMK)

Metsäasiantuntijoiden näkökul- mia etämetsänomistajuudesta

Anne-Mari Yli-Karjanmaa

Opinnäytetyö, helmikuu 2026

www.karelia.fi



OPINNÄYTETYÖ
Helmikuu 2026
Metsätalouden koulutus
Tikkarinne 9
80200 JOENSUU
+358 13 260 600 (vaihde)

Tekijä
Anne-Mari Yli-Karjanmaa

Nimeke
Metsäasiantuntijoiden näkökulmia etämetsänomistajuudesta

Toimeksiantaja

Tämän opinnäytetyön tarkoituksena oli tarkastella etämetsänomistajuutta metsäasiantuntijan näkökulmasta ja pyrkiä ymmärtämään minkälaisia eroavaisuuksia etämetsänomistajuus tuo metsäasiantuntijan työtehtävään. Työssä tarkasteltiin, miten metsäasiantuntijat kokivat työskentelyn etämetsänomistajien kanssa, millaisia viestintäkäytäntöjä metsäasiantuntijoilla oli käytössä sekä mitä haasteita tai kehittämistarpeita he näkevät yhteistyössä etämetsänomistajien kanssa.

Tutkimus toteutettiin laadullisena tutkimuksena. Tutkimusmenetelmänä käytettiin teemahaastattelua. Haastatteluihin osallistui kymmenen metsäasiantuntijaa, jotka valittiin sattumanvaraisesti siten, että kaikilla oli kokemusta etämetsänomistajien kanssa työskentelystä.

Tulosten perusteella etämetsänomistajuus ei tuo merkittäviä eroavaisuuksia metsäasiantuntijan työhön. Etämetsänomistajien kanssa viestitään pääsääntöisesti puhelimitse, sähköpostitse tai sähköisten kanavien kautta, ja viestintää pidettiin luontevana. Metsäasiantuntijat kuvasivat etämetsänomistajien olevan hyvin tietoisia metsäasioista, kun taas osa tarvitsi enemmän tukea päätöksentekoon. Tämä koettiin ammatillista osaamista kehittäväksi ja ylläpitäväksi tekijäksi. Asiakas- ja luottamussuhteen rakentaminen etämetsänomistajien kanssa koettiin pääosin helpoksi.

Kieli
suomi

Sivuja 32
Liitteet 2
Liitesivumäärä 2

Asiasanat
etämetsänomistaja, metsäasiantuntijan, viestintä



THESIS
February 2026
Degree Programme in Forestry

Tikkarinne 9
80200 JOENSUU
FINLAND
+ 358 13 260 600 (switchboard)

Author
Anne-Mari Yli-Karjanmaa

Title
Perspectives of Forest Specialists on Distance Forest Ownership

Commissioned by

The purpose of this thesis was to examine distance forest ownership from the perspective of a forest specialist and to understand what kind of differences distance forest ownership brings to the work of a forest specialist. The study examined how forest specialists experienced working with distance forest owners, what kind of communication practices they used, and what challenges or development needs they see in cooperation with distance forest owners.

The research was conducted as a qualitative study. The research method used was thematic interview. Ten forest specialists participated in the interviews and were selected randomly with criterion that all participants had experience of working with distance forest owners.

Based on the results, distance forest ownership does not bring significant differences to the work of a forest specialist. Communication with distance forest owners is mainly carried out by phone, email or through electronic channels, and communication was considered natural. Forest specialists described distance forest owners as being very aware of forest-related issues, while some required more support in decision-making. This was seen as a factor in developing and maintaining professional competence. Building customer relationships and trust with distance forest owners was generally considered easy.

Language
Finnish

Pages 32
Appendices 2
Pages of Appendices 2

Keywords
distance forest ownership, forest specialist, communication

Liitteet	
Liite 1	Haastattelukysymykset
Liite 2	Kutsu haastatteluun

Sisältö

1	Johdanto	3
2	Metsänomistaminen Suomessa	4
2.1	Metsänomistamisen historia	4
2.2	Suomalainen metsänomistus	4
2.3	Etämetsänomistaminen	7
3	Metsäasiantuntijat Suomessa	9
3.1	Metsäasiantuntijan historia Suomessa	9
3.2	Metsäasiantuntijan koulutus ja työnkuva	10
4	Tutkimuksen tavoitteet	14
5	Aineistot ja menetelmä	14
5.1	Tutkimuksen toteutus	14
5.2	Aineiston hankinta	16
5.3	Aineiston käsittely ja analysointi	17
6	Tulokset	19
6.1	Etämetsänomistajat	19
6.2	Viestintä etämetsänomistajien kanssa	21
6.3	Etämetsänomistajien osallistuminen päätöksentekoon	22
6.4	Kehitystarpeet	23
6.5	Tyypikertomus	25
6.5.1	Ammattitaitoinen metsäasiantuntija Mauri	25
6.5.2	Tarjoava Metsäasiantuntija Taneli	26
7	Pohdinta	26
7.1	Tulosten tarkastelu	26
7.2	Eettisyys ja luotettavuus	28
7.3	Jatkotutkimusaiheet	30
	Lähteet	33

1 Johdanto

Kaupungistumisen ja elinkeinorakenteen muuttumisen vuoksi yhä useammin metsänomistajat asuvat kaukana omistamistaan metsätiloista, eikä arjen välttämättä koeta olevan kytköksissä maaseutuun tai metsäalaan. Tätä omistajaryhmää kutsutaan etämetsänomistajiksi, ja heidän osuutensa kaikista yksityisistä metsänomistajista on jatkuvassa kasvussa.

Etämetsänomistajuudesta puhutaan ja kirjoitetaan jonkin verran julkisuudessa. Virallista ja selkeää määritelmää ei ole kuitenkaan laadittu. Tutkimuksissa on viitattu myös kaupunkilaismetsänomistajuuteen. Tilan sijaintikunnan ulkopuolella, tilastaan keskimäärin 205 km:n päässä asuvia etämetsänomistajia oli 37 % metsänomistajista. (Kangas, 2024, 31).

Etämetsänomistajuus tuo mukanaan uusia haasteita ja mahdollisuuksia metsien hoidolle ja käytölle. Etäällä asuvilla omistajilla voi olla vähemmän henkilökohtaista kontaktia metsäänsä ja metsänhoitotoihin, mikä vaikuttaa niin päätöksenteon aikatauluihin, viestintään kuin luottamukseen metsäalan toimijoita kohtaan. Näissä tilanteissa metsäasiantuntijan rooli korostuu erityisesti tiedon jakajana, luottamuksen rakentajana ja yhteistyön mahdollistajana.

Tämän opinnäytetyön tarkoituksena on tarkastella metsäasiantuntijoiden kokemuksia ja näkemyksiä etämetsänomistajuudesta. Tutkimuksen tavoitteena on tarkastella etämetsänomistajuutta metsäasiantuntijan näkökulmasta ja pyrkiä ymmärtämään minkälaisia eroavaisuuksia etämetsänomistajuus tuo metsäasiantuntijan työtehtävään. Opinnäytetyön avulla metsäalan toimijat voivat kehittää asiakaslähtöisempiä toimintatapoja ja palveluita etämetsänomistajien tarpeisiin. Lisäksi työ lisää ymmärrystä siitä, miten etämetsänomistajuus ilmiönä vaikuttaa metsätalouden käytännön toteutukseen ja metsäammattilaisten työhön.

2 Metsänomistaminen Suomessa

2.1 Metsänomistamisen historia

Asutuksen levitessä maan eri osiin syntyi yksityishenkilöiden omistusoikeus maahan. Länsi-Suomessa sarkajaon myötä kylien pellot ja niityt jaettiin taloille, mutta metsät jäivät yhteisomistukseen jakamattomina. Itä-Suomessa lohkojaon myötä taloille peltojen lisäksi jaettiin myös metsät. Vuonna 1757 isojaon myötä yhteiset metsä- ja laidunalueet jaettiin talojen kesken. 33 vuotta myöhemmin annettiin talonpojille omistus- ja perintöoikeus maahan. 1800-luvulla nopea väestönkasvu ja oikeus perustaa torppa ilman lisäveroa lisäsivät yksityismetsänomistajien määrää. Vuonna 1918 torppareille ja mäkitupalaisille annettiin oikeus lunastaa vuokra- tai asuintilansa. Tämän seurauksena syntyi kaikkiaan 125 000 uutta tilaa. (Hänninen, 2018, 21–24.)

Toisen maailmasodan jälkeen sodissa maansa menettäneille ja rintamamiehille jaettiin maita. Tämän seurauksena maahan syntyi 46 000 tilaa ja 33 000 tilaan liitettiin lisämaita. Lyhyessä ajassa yksityismetsänomistus muuttui pientalopoika- valtaiseksi. Yksityishenkilöiden metsänomistus lisääntyi aina 1960-luvulle asti, jolloin maanviljelijöiden omistuksessa oli valtaosa yksityismetsistä. (Hänninen, 2018, 21–24.)

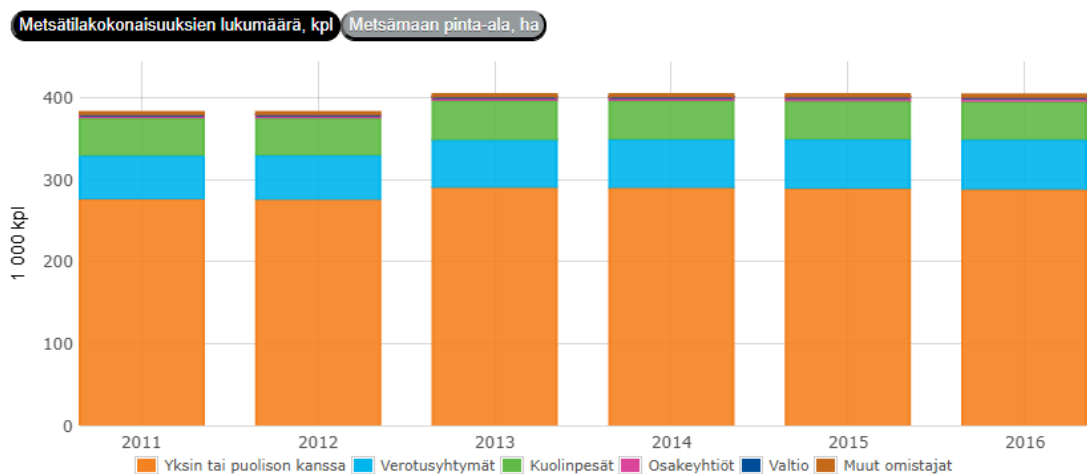
1990-luvulta alkaen tyypillisiksi piirteiksi metsäomistusrakenteessa kuvataan maanviljelijöiden osuuden pientyminen, metsänomistajien muutto tilan ulkopuolelle ja kaupungistuminen sekä metsätilakorakenteen muutokset. (Karppinen, Hänninen & Horne 2020, 6.)

2.2 Suomalainen metsänomistus

Suomi on Euroopan metsäisin valtio. 75 prosenttia maapinta-alasta on metsien peitossa. Metsämaasta puutuotantoon soveltuu 20 miljoonaa hehtaaria ja

kitumaasta 2,6 miljoonaa hehtaaria. Metsätalousmaasta on 23 prosenttia suojeltu tai rajoitetussa metsätalouskäytössä. (Kansallinen metsästrategia 2023,10.)

Metsillä on suomalaisille kiistatta tärkeä merkitys. Suomessa metsät ovat pääosin yksityisten henkilöiden ja perheiden omistuksessa. Yksityiset ihmiset omistavat metsämaasta noin 60 prosenttia. Suomessa yksityismetsänomistajien omistuksessa on noin 350 000 metsätilaa, näillä metsätiloilla on 620 000 omistajaa. Yhdellä metsänomistajalla on metsätalousmaata noin 20 ha. (Kansallinen metsästrategia 2023,10.)



Kuvio 1. Metsämaan omistus (Luonnonvarakeskus, 2016).

Kuten yllä olevasta kuviosta voidaan nähdä, yksin tai puolison kanssa metsän omistavia henkilöitä on selkeä enemmistö metsänomistajista. Yhtymien osuus yksityismetsänomistajien omistajien metsistä on 19 % ja kuolinpesien 10 %.

Kansallisen metsästrategian mukaan: ”Puuston kasvusta yksityisten omistamissa metsissä on yli 70 % ja hakkuukertymästä noin 80 %. He tekevät noin 100 000 puukauppaa vuodessa.” (Kansallinen metsästrategia 2023,10.)

Hieman yli puolet metsänomistajista asuu maaseudulla, ja taajamissa sekä kirkonkylillä vajaa viidennes. Kaupungeissa metsäomistajista asuu vajaa kolmasosa. Yhä harvempi metsänomistajista asuu enää tilallaan, kaksi kolmasosaa asuu muualla tilan sijaintikunnassa, tilan sijaintikunnan ulkopuolella tai ulkomailla. (Hänninen 2022, 13.)

Metsäomistajakunnan rakennekehityksessä keskeisimmät piirteet ovat olleet maanviljelijäomistuksen väheneminen, metsänomistajakunnan ikääntyminen, koulutustason nousu, metsälökoon muutokset, kaupungistuminen ja tavoitteiden moniarvoistuminen. (Karppinen & Ahlberg 2008. 18). Metsänomistajien yhteys maaseutuun ja luontoon saattaa heikentyä, kun syntyperäiset kaupunkilaiset peivivät metsää. Uudet metsänomistajat ovat todennäköisesti korkeammin koulutettuja ja varakkaampia kuin nykyiset omistajat, joten he ovat taloudellisesti aiempaa vähemmän riippuvaisia metsätuloista. (Karppinen & Ahlberg 2008, 28.)

Metsäkeskuksen mukaan yksityisten omistajien metsänomistus kokonaisuutena on vähentynyt muutaman viime vuoden aikana ja vastaavasti rahastojen, säätiöiden ja yhtiöiden omistus on lisääntynyt. Väheneminen johtuu pääosin siitä, että yksityiset metsänomistajat ovat myyneet metsiään metsärahastoille, yhtiöille ja säätiöille. Metsäpinta-ala on myös vähentynyt jonkin verran asuin-, teollisuus- ja yhdyskuntarakentamisen sekä pellonraivauksen vuoksi. Lisäksi yksityiset metsänomistajat ovat liittäneet metsiään yhteismetsiin, ja yhtymien osakkaiden määrä on vähentynyt. (Metsäkeskus mediatiedote, 2021.)

Rakennemuutoksen seurauksena metsänomistajat ovat ikääntyneet, maanviljelijöiden määrä on vähentynyt, metsänomistajat asuvat yhä useammin kaupungeissa ja metsätilojen koko on muuttunut siten, että suurempien ja pienimpien tilojen määrä on kasvanut. Edellä mainittujen muutoksien arvioidaan jatkuvan tulevaisuudessa. (Haltia, Rämä, Pynnönen, Valonen & Horne 2017, 8.)

Rakennemuutoksen seurauksena metsätalouden puukauppojen ja hoitotoimia tekemättömien metsänomistajien määrän on arveltu kasvavan. Metsänhoidon ja puukauppojen tekemättömyys voi kuitenkin johtua monista eri syistä. Osalla metsänomistajista ei ole hakkuumahdollisuuksia eikä siten mahdollisuuksia tehdä puukauppoja. Kuitenkin nämä omistajat saattavat huolehtia metsänhoitotoista. Vaikka metsänomistaja ei tekisikään hakkuutoimenpiteitä, saattavat silti tehdä metsänhoitotöitä. Osa metsänomistajista on metsätaloudellisesti täysin passiivisia eli he eivät tee metsänhoitotöitä tarpeista huolimatta, eivätkä käytä hakkuupotentiaaliaan. (Haltia ym. 2017, 24–25.)

2.3 Etämetsänomistaminen

Etämetsänomistamiselle ei löydy virallista termiä. Luonnonvarakeskuksen (2020) tutkimuksessa etämetsänomistaja määriteltiin yli 120 kilometrin päässä metsätalaltaan asuvaksi. Tutkimuksissa, selvityksissä ja raporteissa kirjoitetaan kaupunkilaismetsänomistamisesta, tämän termin voi osittain rinnastaa etämetsänomistajutteen. Kaupunkilaismetsänomistajaa termiä on hyödynnetty myös hakusana tietoperustan löytymiseksi. Pellervon taloustutkimuksen raporteissa metsänomistajien asuin ympäristön luonne jaetaan kolmeen luokkaan: Kaupunkimaiseen, kirkonkylään ja taajamaan sekä maaseutumaiseen. (Aalto, Antturi, Horne, Hurttala, Hänninen & Leppänen 2022, 19.)

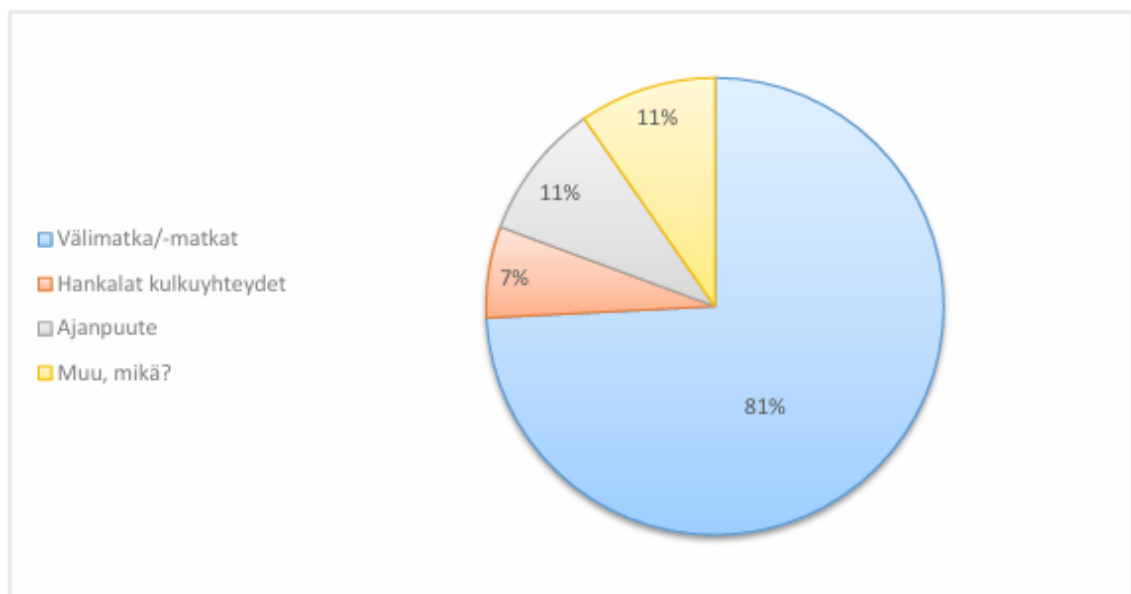
Maa- ja metsätalousministeriön julkaisun mukaan: ”Kaupunkilaismetsänomistajien osuus on ajan mittaan kasvanut, mutta ei ehkä niin nopeasti kuin on uumoiltu. Maaseudun haja-asutusalueella asui edelleen yli puolet (53 %) metsänomistajista, kaupunkimaisessa ympäristössä 29 %. Tilallaan vakituisesti asuvien osuus oli tippunut selvästi parin viime vuosikymmenen aikana, mutta edelleen yli kolmasosa yksityismetsänomistajista asui tilallaan vakinaisesti. Tilan sijaintikunnan ulkopuolella, tilastaan keskimäärin 205 km:n päässä asuvia etämetsänomistajia oli 37 %. Vapaa ajan asuinrakennus oli joka viidennellä tilalla. Maaseudulta oli kotoisin peräti noin 80 % yksityismetsänomistajista. Sen osuuden voidaan odottaa tippuvan vähin erin jatkossa.” (Kangas 2024, 31.)

Pellervon taloustutkimuksen raportin mukaan pienten tilojen ja kaupungissa asuvat metsänomistajat suosivat hiilivarastojen kasvattamiseen liittyneitä keinoja. Saman raportin mukaan kaupunkimaisesti asuvat nykyisten metsätilanomistajien aiempi omistus oli aikaisemmin ollut tavanomaisesti yhdellä henkilöllä tai kuolinpesällä. Metsätila oli myös saatu useammassa osassa. Kaupunkimaisessa asuin ympäristössä asuvien metsänomistajien tiloilla tapahtuu harvemmin pinta-ala muutoksia verrattuna kirkonkylällä, taajamassa tai maaseudulla asuviin. (Korhonen, Haltia, Horne, Hurttala, Koskela, Leppänen & Lindfors 2024, 16,22,31, 36.) Pellervon taloustutkimuksen raporista ilmenee, että metsäammattilaisten

mukaan passiivisuus liittyy kaupunkilaisiin, jotka asuvat melko kaukana tilastaan myös ikääntyneet ja naismetsänomistajat koettiin passiivisiksi.

(Pynnönen, Haltia & Rämö 2017, 9).

Ponkilainen ja Saikkonen (2021) selvittivät opinnäytetyössään etämetsänomistajuutta. Alla oleva kuvaaja kertoo hyvin syitä siihen, miksi metsänomistaja itse koee olevansa etämetsänomistaja. Kuvaajasta selkeästi näkee, että välimatkan on suurin syy siihen, miksi koetaan olevan etämetsänomistaja. Opinnäytetyön mukaan metsätilan koolla ei ole juurikaan vaikutusta vastaajien kokemuksiin syihin etämetsänomistajuudelle.



Kuvio 2. Vastaukset kysymykseen ”mistä syystä koette olevanne etämetsänomistaja?” (Ponkilainen & Saikkonen, 2021. 28).

Tutkimuksessa kartoitettiin myös, miten metsätila on päätynyt etämetsänomistajan omistukseen. Suurin osa opinnäytetyöhön vastanneista oli ostanut metsätilansa 67 %, perinnöksi metsän oli saanut 44 % vastanneista ja 21 % sukupolvenvaihdoksen kautta. Opinnäytetyössä on myös tutkittu etämetsien/metsien metsänhoidollista tilaa. Opinnäytetyön mukaan 93 % koki olevansa tietoinen metsänsä/metsiensä metsänhoidollisesta tilasta. (Ponkilainen & Saikkonen, 2021. 30–32.)

Pellervon raportin mukaan ”nykyiset etämetsänomistajat ovat enimmäkseen syntyneet ja kasvaneet maaseudulla ja metsien kautta he pitävät yllä siteitä kotiseutuunsa”, tämän vuoksi monelle metsätalous on tuttua lapsuudesta ja nuoruudesta. Etämetsänomistajat ovat monitavoitteisia eli korostavat niin taloudellisia, että aineettomia arvoja. Omien tietotaitojensa ja kokemuksiensa ansioista etämetsänomistajat huolehtivat metsiensä kunnosta ja myyvät puuta aktiivisesti. Tulevaisuudessa on todennäköistä, että etämetsänomistajat ovat nuorempia ja ettei heillä ole siteitä maaseudulle ja näin ollen heillä ei ole kokemusta metsäasioiden hoidosta. Taulukosta 1 selviää hyvin raportissa julkaistu etämetsänomistajien profiili. (Rämö & Toivonen 2009, 15.)

Taustapiirteet	
Ikääntyvä	Keski-ikä 58 vuotta
Nainen keskimääräistä useammin	Naisia 37 %, miehiä 63 %
Korkeasti koulutettu	Opisto- tai akateeminen tutkinto 60 %
Palkansaaja tai eläkeläinen	Palkansaaja 46 %, eläkeläinen 40 %
Kaupunkilainen	Asuu yli 20 000 asukkaan kaupungissa 67 %
Lähtöisin maaseudulta	Asuinpaikka lapsuudessa maaseutu 81 %

Taulukko 1. Etämetsänomistajan profiili 2000-luvun alussa (Rämö & Toivonen 2009, 15).

3 Metsäasiantuntijat Suomessa

3.1 Metsäasiantuntijan historia Suomessa

Suomessa metsänhoitajien ammattikunta on perustettu 1800-luvun puolivälissä. Ensimmäiset metsänhoitajat työskentelivät valtion palveluksessa ja olivat saaneet koulutuksensa Saksassa. Metsänhoitajien koulutus Suomessa aloitettiin vuonna 1858 perustamalla Evon metsäopisto. 1800-luvun lopulle saakka metsänhoitajat työskentelivät pelkästään valtion metsähallinnon palveluksessa, vain muutamia metsänhoitajia työskenteli teollisuuden palveluksessa. 1878 vuodesta

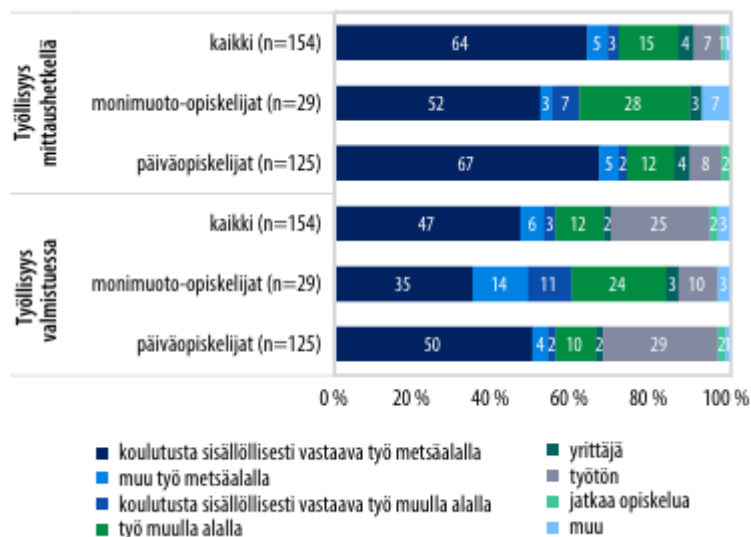
alkaen kaksi metsänhoitajaa työskenteli yksityismetsätalouden palveluksessa. (Vaara 2010, 125.)

Valtion metsätalouden ulkopuolelle metsähoitajien tehtävät laajentuivat 1900- luvun alussa. Metsänhoitajien tehtäviin liitettiin tällöin metsäyrittäjien neuvonta, metsänkäytön valvonta sekä metsäntutkimus. Tehtävien laajentumisen myötä ammattikunnan kehitys sai alkunsa metsäalan erityisosaamisen ammattikunnaksi. (Vaara 2010, 125.)

3.2 Metsäasiantuntijan koulutus ja työnkuva

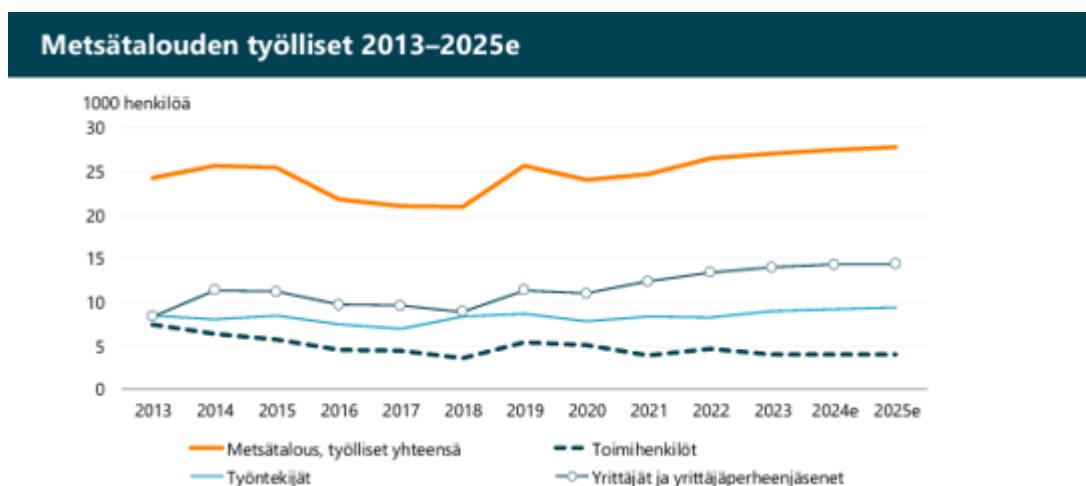
Kansallisen metsästrategian (2023) mukaan eri tutkintotasoilta valmistuu yhteensä noin 1 000 metsäalan ammattilaista vuodessa. Vuonna 2021 metsäteollisuudessa työskenteli 36 000 ja metsätaloudessa 25 000 henkilöä. Metsäsektorin osuus koko kansantalouden arvonnäykestä vuonna 2021 oli 4,3 prosenttia eli 9,3 miljardia euroa. (Maa- ja metsätalousministeriö 2023, 10.)

Metsätalousinsinöörejä koulutetaan kuudessa ammattikorkeakoulussa, selviää Maa- ja metsätalousministeriön metsätalous koulutuksen kehittämisverkoston 202–2021 loppuraportissa. Vuosina 2011–2019 on valmistunut yhteensä 1 519 uutta metsätalousinsinööriä eli keskimäärin 169 vuodessa. Raportin mukaan metsätalousinsinöörin laadullinen tulostaso on metsäalan koulutuksen korkein. Erityisen hyvällä tasolla koulutus on toteutettu substanssiosaamisessa ja opetuksen toteutuksen työelämävastaavuudessa. (Maa- ja metsätalousministeriö 2022, 23.)



Kuvio 3. Metsätalousinsinööreiksi vuosina 2018–2019 valmistuneiden työllisyys valmistuessa ja mittaushetkellä 2020 (Maa- ja metsätalousministeriö 2022.)

Metsäsektorin suhdannekatsauksessa 2024–2025 metsätalouden työllisyyden ennustetaan kasvavan kaksi prosenttia vuonna 2024 ja prosentin vuonna 2025. Tämä kasvu ei kuitenkaan näy metsätalouden toimihenkilöissä vaan puunkorjuussa ja kuljetuksessa. Metsätalouden toimihenkilöt tulevat vähenemään digitaalisuuden ja automaation myötä. Toimihenkilöiden työtehtäviä on siirretty yrittäjien ja aliurakoitsijoiden vastuulle. (Metsäteollisuuden suhdannekatsaus 2024–2025, 67–68). Alla olevasta Metsäteollisuuden suhdannekatsauksen kuvaajasta (Kuvio 4) tämä kehitys voidaan havaita hyvin.

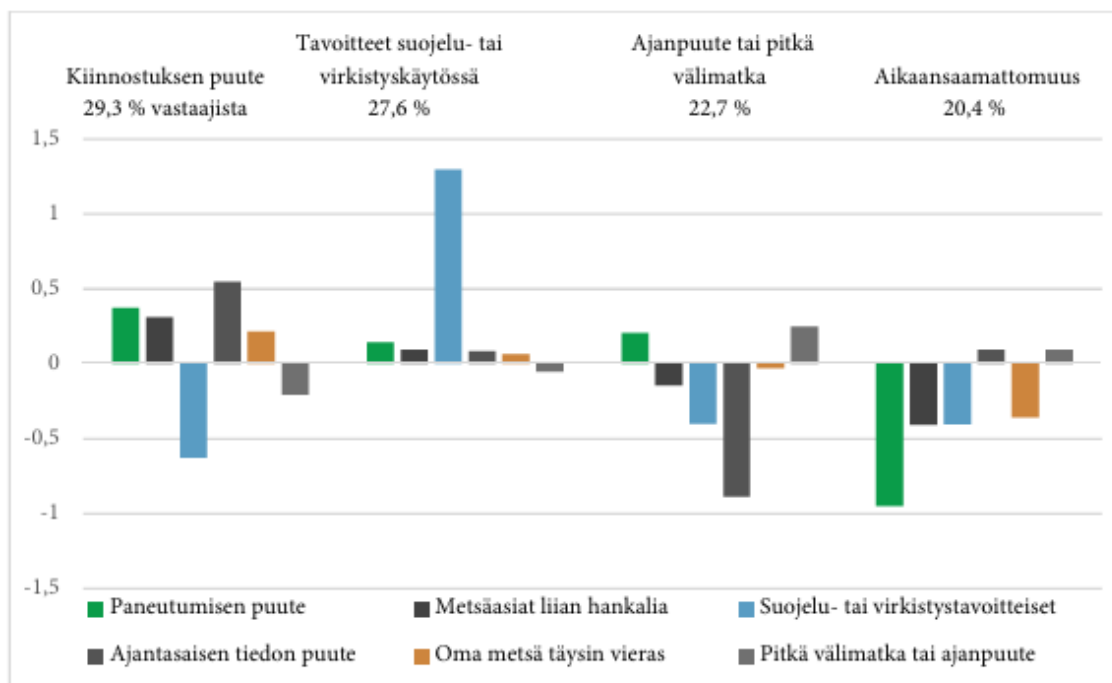


Kuvio 4. Metsätalouden työlliset 2013- 2025e (Metsäsektorin suhdannekatsaus 2024.)

Pellervon taloustutkimuksen raportissa Pynnönen, Haltia & Rämö (2017, 6) toteavat: ”Aiempien tutkimusten mukaan metsätalouden ammattilaisten näkemyksillä ja metsänomistajille antamalla neuvonnalla on suuri merkitys metsänomistajien tietämyksessä metsistään ja heidän päätöksenteossaan.” Metsässä käytännössä toimivien ammattilaisten kyvyistä, asenteista ja resursseista on kiinni metsien käytön yhteiskunnallinen sekä metsänomistajakohtaisten tavoitteiden toteutuminen. (Pynnönen ym. 2017, 6.)

Pellervon taloustutkimuksen raportissa (Pynnönen ym. 2017) selviää, että metsäasiantuntijat kokevat metsänomistajan ajanpuutteen tai pitkän välimatkan asuinpaikan ja metsätilan välillä syyksi sille, ettei metsätaloudellisia mahdollisuuksia hyödynnetä (Pynnönen ym. 2017, 9).

Metsäalan ammattilaiset ovat tärkeässä roolissa puukaupassa, metsäpalveluiden tarjonnassa ja neuvonnassa. Metsäammattilaiset tuntevat metsänomistajakunnan näkemykset ja ajattelutavan. Metsäasiantuntijoiden näkemyksen tuovat paljon tietoa etämetsänomistajuudesta sekä näkemyksiään heidän kanssaan toimimisesta.



Kuvio 5. Metsäammattilaisten jakautuminen ryhmiin sen mukaan, millaisia näkemyksiä heillä on metsänomistajien metsätaloudellisen passiivisuuden syiden yleisyydestä (Pellervon taloustutkimus 2017.)

Kuviosta 5 voidaan todeta, että vajaa neljännes metsäammattilaista, jotka vastasivat Pellervon taloustutkimuksen kyselyyn, kokivat passiivisuuden syyksi metsänomistajan asuinpaikan ja metsätilan välisen pitkän matkan. Pellervon taloustutkimuksessa tiedusteltiin metsäammattilaisten näkemyksiä metsänomistajien aktivointikeinoista. Suurimpana aktivointikeinona todettiin sähköisten palveluiden kehittäminen ja yleistyminen. Yhteiskunnallista ohjausta pidettiin myös yhtenä tärkeimpänä aktivointikeino ja erityisesti omistusjärjestelyissä kannustaminen pidettiin tärkeänä. Tämän lisäksi henkilökohtainen neuvonta sekä taloudelliset ohjaukset nähtiin tuloksellisina keinoina. (Pynnönen ym. 2017, 33.)

Tässä opinnäytetyössä metsäasiantuntijalla tarkoitetaan metsäalan koulutuksen omaavaa henkilöä, joka työskentelee metsäasiantuntijan tai vastaavalla nimikkeellä metsäalan yrityksessä. Metsä Groupin verkkosivuilla metsäasiantuntijan työtehtävää kuvataan seuraavasti: ”Metsäasiantuntijana vastaat puunostosta, metsäpalveluiden myynnistä sekä hyvästä asiakaskokemuksesta toimialueellasi. Metsä Groupilla työskentelee yli 300 metsäasiantuntijaa ympäri Suomen. Pidät aktiivisesti yhteyttä metsänomistajiin ja suunnittelet heille metsänhoitotöitä ja

hakkuita uudistavan metsätalouden periaatteiden mukaisesti ja työturvallisuus huomioiden. Työhösi kuuluu tarjota neuvoja metsänomistajille kaikissa metsäomaisuuden hoitoon liittyvissä asioissa.” (Metsä Group, 2025.)

4 Tutkimuksen tavoitteet

Etämetsänomistajuus tuo mukanaan uusia haasteita ja mahdollisuuksia metsien hoidolle ja käytölle. Etäällä asuvilla omistajilla voi olla vähemmän henkilökohtaista kontaktia metsäänsä ja metsänhoitotoihin, mikä vaikuttaa niin päätöksen teon aikatauluihin, viestintään kuin luottamukseen metsäalan toimijoita kohtaan. Näissä tilanteissa metsäasiantuntijan rooli korostuu erityisesti tiedon jakajana, luottamuksen rakentajana ja yhteistyön mahdollistajana.

Opinnäytetyön haastatteluissa tarkasteltiin metsäasiantuntijoiden kokemuksia ja näkemyksiä etämetsänomistajuudesta. Haastatteluiden kautta pyrittiin ymmärtämään, miten metsäasiantuntijat kokevat työskentelyn etämetsänomistajien kanssa, millaisia viestintäkäytäntöjä he käyttävät ja mitä haasteita tai kehitystarpeita he näkevät yhteistyössä. Tutkimus toteutettiin laadullisena haastattelututkimuksena, jossa metsäasiantuntijoiden omat kokemukset ja näkökulmat ovat keskiössä. Haastattelututkimuksen avulla tarkasteltiin, millainen on tyypillinen etämetsänomistaja ja miten etämetsänomistajien kanssa rakennetaan asiakassuhde ja luottamus.

5 Aineistot ja menetelmä

5.1 Tutkimuksen toteutus

Laadullisen tutkimuksen yleisimmät aineistonkeruumenetelmät ovat haastattelu, kysely, havainnointi ja erilaisista dokumenteista koottu tieto (Tuomi & Sarajärvi 2018, 83). Tuomen ja Sarajärven mukaan (2018, 84) haastattelun ja kyselyn idea

on hyvin yksinkertainen. Kun haluamme tietää, mitä ihminen ajattelee tai miksi hän toimii niin kuin toimii, on järkevää kysyä asiaa häneltä.

Haastattelua ja kyselyä ei voida erottaa toisistaan kovin jyrkästi. Suurin erottava tekijä on tiedonkeruu vaiheessa tiedonantajan toiminta. Kyselyssä kyselylomake täytetään itsenäisesti valvotusti ryhmätilanteessa tai kotonaan. Haastattelutilanteessa haastattelija esittää suullisesti kysymykset ja tekee vastauksista muistiinpanot. Haastattelun hyvä puoli verrattuna valmiiseen kyselypohjaan on se, että haastattelussa kysymystä voidaan tarkentaa ja tarvittaessa toistaa. Kyselyssä tällaista mahdollisuutta ei ole. (Tuomi & Sarajärvi 2018, 85.)

Valinnassa käytetäänkö opinnäytetyöaiheessa haastattelua vai kyselylomaketta, hyödynnettiin Hirsijärven ja Hurmeen (2010) listaa haastattelun ja kyselylomakkeen eroavaisuuksista. Haastateltavalla on haastattelussa enemmän mahdollisuuksia tulkita kysymyksiä ja sallia täsmennykset, tämän lisäksi haastattelussa voidaan motivoida haastateltavia. Haastattelua voidaan käyttää kartoitukseen ja haastattelun avulla saadaan kuvaavia esimerkkejä. (Hirsijärvi & Hurme 2010, 36.) Opinnäytetyössä halutaan saada selville metsäasiantuntijoiden ajatuksia etämet-sänomistamisesta, joten todettiin haastattelututkimuksen antavan aineistonkeruumenetelmänä parhaiten tietoa tutkittavaan asiaan.

Haastatteluja voidaan toteuttaa lomakehaastattelulla, teemahaastattelulla ja syvähaastattelulla. Edellä mainituilla haastatteluilla pystytään hakemaan vastauksia erilaisiin ongelmiin ja tutkimaan erilaisia ilmiöitä. Kolmen erilaisen haastattelutavan ero perustuu haastattelun pohjana olevan kyselyn ja tutkimuksen ja toteutuksen strukturoinnin asteeseen. (Tuomi & Sarajärvi 2018, 87.)

Kyselylomakkeen sijaan voidaan käyttää lomakehaastattelua. Lomakehaastattelulla kerätyllä aineistolla voidaan testata hypoteeseja ja kerätystä aineistosta voidaan helposti mitata määrää. Teemahaastattelussa edetään etukäteen valittujen teemojen ja teemoja tarkentavien kysymysten varassa. Syvähaastattelussa käytetään avoimia kysymyksiä. Määritelty on vain ilmiö, josta keskustellaan. Avoimet kysymykset yksinään eivät vielä tarkoita syvähaastattelua, vaan haastattelijan on syvennettävä tiedonantajien vastauksia tarkentavilla kysymyksillä ja jatkettava

haastattelua saatujen vastauksien perusteella. (Tuomi & Sarajärvi 2018, 87–88.) Opinnäytetyössä käytetään pohjana teemahaastattelua.

5.2 Aineiston hankinta

Tuomi ja Sarajärvi (2018) ilmaisevat kirjassaan, että 6–8 henkilöä on hyvä määrä, kun kyseessä on opinnäytetyö. Tätä määrää perustellaan enemmän työmäärän kohtuullisuudella. Haastateltavien määrä riippuu kaikkein eniten siitä, että mikä on tutkimuksen tavoite ja tarkoitus. Tarkoitukseni on nimenomaan tässä opinnäytetyössä pyrkiä ymmärtämään etämetsänomistajuutta metsäasiantuntijan roolista. Tarkoituksena on löytää metsäasiantuntijat, joilla on tietoa ja kokemusta asiasta.

Aineiston riittävyys voidaan myös ratkaista, siten että tiedonantajat eivät tuota enää uutta tietoa tutkimusongelman ratkaisemiseksi. Ajatellaan, että tietty määrä aineistoa tuo esiin sen peruskuvion, joka on mahdollista saada. Eskolan ja Suorannan mukaan noin 15 vastausta riittää siihen, että peruskuvio saadaan selville. Tosin tästäkin on vaihtelevia kokemuksia. (Tuomi & Sarajärvi 2018, 99.) Tässä tutkimuksessa haastateltavia metsäasiantuntijoita on 10 henkilöä.

Haastattelussa on tärkeintä saada tietoa mahdollisimman paljon halutusta asiasta ja sen vuoksi on tärkeää, että haastateltava saa tietoonsa haastattelukysymykset tai aiheet hyvissä ajoin etukäteen. Haastattelun etuna voidaan pitää myös sitä, että haastatteluun valittavat henkilöt voidaan valita henkilöt, jotka tietävät ja joilla kokemusta tutkittavasta aiheesta. (Tuomi & Sarajärvi 2018, 85.) Opinnäytetyön tarkoituksena oli haastatella metsäasiantuntijoita, joilla on kokemusta etämetsänomistajuudesta. Opinnäytetyön tekijän tavoitteena oli kerätä haastateltavat metsäasiantuntijat itsenäisesti. Tarkoituksena on saada haastatteluun monipuolisesti eri työuran vaiheessa olevia asiantuntijoita, joilla on myös erilaista kokemusta erilaisten järjestelmien kautta työskentelystä etämetsänomistajien kanssa.

Eskola ja Suoranta (2014) on todennut: ”ratkaisevaa ei ole aineiston koko vaan tulkintojen kestävyys ja syvyys” (Eskola & Suoranta 2014). Laadullisessa tutkimuksessa ei pyritä tilastollisiin yleistyksiin. Pyrkimyksenä on kuvata jotain ilmiötä tai tapahtumaa, ymmärtämään tiettyä toimintaa. Tärkeää on, että henkilöt, joilta tietoa kerätään tietävät tutkittavasta asiasta mahdollisimman paljon. (Tuomi & Sarajärvi 2018, 98.)

Haastatteluissa hyödynnettiin haastattelurunkoa, joka koostui kuudesta eri teemasta ja teemoihin liittyvistä kysymyksistä. Haastatteluissa pitäydettiin etukäteen suunnitelluista teemoista, pyrkimyksenä on pitäytyä myös etukäteen laadituissa kysymyksissä. Liitteessä 1 esitetään tarkemmat haastattelukysymykset. Haastattelukysymyksiä tarkennettiin tarpeen vaatiessa sekä tehtiin lisäkysymyksiä. Haastattelut pidettiin viikkojen 18–20 aikana vuonna 2025. Haastattelut pidettiin Microsoft Teamsin välityksellä ja haastattelut tallennettiin. Haastatteluiden teemat valikoituivat ajankohtaisuuden, opinnäytetyön tekijän oman mielenkiinnon sekä siksi, että aiheista ei ole tutkimustietoa metsäasiantuntijan näkökulmasta.

Haastattelun teemat:

1. Taustatietämys etämetsänomistajuudesta
2. Etämetsänomistaja asiakkaana
3. Luottamuksen ja asiakassuhteen rakentaminen
4. Yhteistyö ja viestintä
5. Toiminnan suunnittelu ja päätöksenteko
6. Haasteet ja kehittämistarpeet
7. Tulevaisuuden näkymät

5.3 Aineiston käsittely ja analysointi

Haastatteluiden jälkeen haastattelut litteroitiin. Laadullisessa haastattelututkimuksessa on yleistä analysoida aineisto nimenomaan litteroidusta aineistosta. Litteroidusta aineistosta isompien kokonaisuuksien hahmottaminen on helpompaa kuin nauhoitteiden kuuntelemisesta. (Ruusuvuori, Nikander & Hyvärinen 2010, 427.) Ruusuvuori ym. (2010) toteavat litteroinnin tarkoittavan puheen

muuntamista tekstiksi. Litterointi voidaan tehdä hyvin yksityiskohtaisesti, jolloin haastattelijoiden puheesta arvioidaan myös sitä, miten asiat sanotaan ja milloin se sanotaan. Tässä tutkimuksessa kiinnostaa pelkästään asiasisältö, joten vähemmän tarkka litterointi riittää. (Ruusuvuori ym. 2010, 424–425.) Litterointi sisältää haastattelijan kysymykset ja haastateltavan vastaukset sanatarkasti, kuitenkin litterointi ei sisällä esimerkiksi naurua tai keskustelun taukoja. Kirjoitetun tekstin äärellä on helpompi keskittyä pelkästään asiaan ja tätä kautta tutkimuksen luotettavuus on parempaa, kun keskittymällä haasteltavien eleisiin ja ilmeisiin. Litteroinnissa hyödynnettiin Microsoft Teamsin litterointi toimintoja. Ensimmäisen automaattisen litteroinnin jälkeen todettiin, että automaattinen litterointi tuotti hyvän alkurungon, jota oli hyvä lähteä korjaamaan ja täydentämään.

Aineiston analysoinnissa käytetään teoriaohjaavaa sisällönanalyysia. Sisältöanalyysin ensimmäinen vaihe on alkuperäisdatan pelkistäminen. Tässä vaiheessa karsitaan kaikki tutkimukselle epäolennainen pois. Litteroidusta aineistosta etsitään kuvaavia ilmaisuja. Pelkistämisen jälkeen aineisto ryhmitellään, mikä tarkoittaa käytännössä sitä, että listauksesta etsitään samankaltaisuuksia ja eroavaisuuksia. Samaa ilmiötä kuvaavat käsitteet ryhmitellään ja yhdistetään eri luokiksi, ja näistä syntyy alaluokat. Alaluokat nimetään luokan sisältöä kuvaavalla käsitteellä. Luokitteluyksikkönä voi olla esimerkiksi tutkittavaan ilmiön ominaisuus, piirre tai käsitys. Luokittelua jatketaan siten, että alaluokkia yhdistelemällä muodostetaan yläluokkia ja yläluokkia yhdistelemällä muodostetaan pääluokkia, jotka nimetään aineistosta nousevan ilmiötä kuvaavan aiheen mukaan ja lopuksi yhdistävä luokka, joka on yhteydessä tutkimustehtävään. (Tuomi & Sarajärvi 2018, 123–125.)

Teemoittelu on yksi laadullisen tutkimuksen analyysimenetelmistä, ja sitä voidaan pitää yhtenä sisältöanalyysin muotona. Teemoittelussa aineistosta nostetaan esiin tutkimustehtävän kannalta keskeisiä asiakokonaisuuksia ja usein esiintyviä piirteitä. Teemoittelun avulla rakennetaan tyyppi tai tyyppejä, joka sisältää ryhmän jäsenille tunnusomaisia piirteitä ja ominaisuuksia, joka tiivistää ja havainnollistaa aineistossa esiintyviä ilmiöitä. Tyypittelyssä aineistosta analysoidaan erilaisia ilmiöitä ja luokitellaan niitä tiettyjen yhteisten piirteiden tai ominaisuuksien perusteella informatiivisiksi tyypeiksi. ”Tyyppi on siten tietyn ryhmän jäsenille

tunnusomaisten piirteiden ja ominaisuuksien pohjalta rakennettu kokonaisuus, joka tiivistää ja havainnollistaa aineistossa esiintyviä ilmiöitä.” (Tietoarkisto 2025.)

6 Tulokset

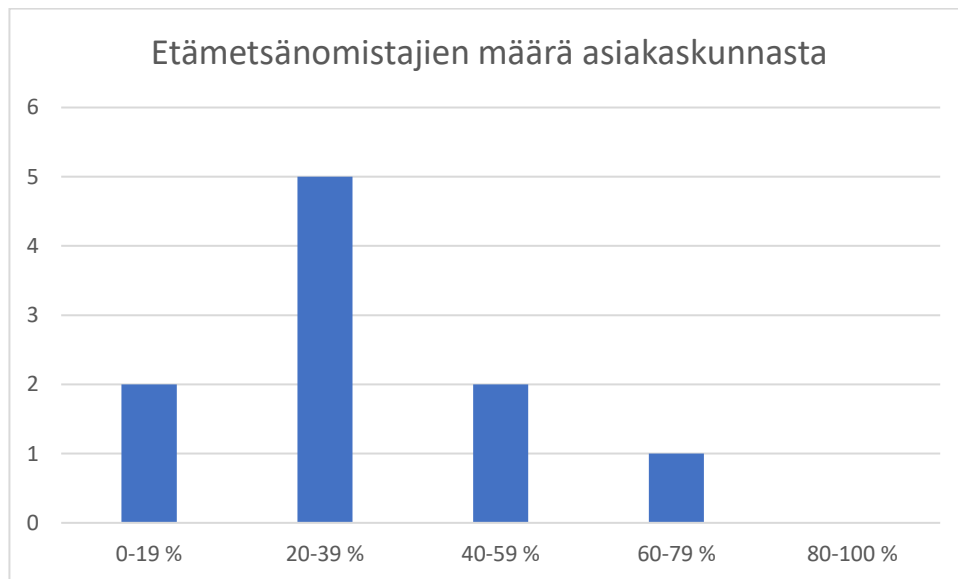
6.1 Etämetsänomistajat

Tutkimuksessa ei virallisesti kerätty haastateltavilta taustatietoja, koska haluttiin varmistua siitä, että haastateltavien henkilöiden anonyymius säilytetään. Voidaan kuitenkin todeta, että haastatteluun osallistuneet metsäasiantuntijat muodostivat monipuolisen otannan eri puolilta Suomea sekä erilaisilla kokemuspohjilla. Kaikilla haastatteluun osallistuneilla oli kokemusta etämetsänomistajien kanssa työskentelystä, mikä oli tärkeintä haastattelun onnistumisessa.

Määriteltäessä etämetsänomistajuutta haastatteluissa toistuivat teemat kaukana asuminen sekä sähköisten kanavien aktiivinen käyttö. Kaukana tarkoitti useimmissa haastatteluissa toista paikkakuntaa tai maantieteellistä aluetta. Metsäasiantuntijoiden mukaan etämetsänomistaja asuu yleensä sellaisen välimatkan päässä metsätilastaan, että päivittäinen käynti metsätilalla ei onnistu tai ei ole taloudellisesti järkevää. Toinen teema joka haastatteluissa ilmeni, oli että etämetsänomistajan kanssa toimitaan pääsääntöisesti pelkästään sähköisten kanavien kautta ja kasvokkain tapaaminen on harvinaista, jos ollenkaan.

Etämetsänomistajien määrässä metsäasiantuntijan asiakaskunnasta oli suurta vaihtelua. Tämän vaihteluvälin taustalta löytyy varmaankin erilaisia selittäviä tekijöitä, joista yksi saattaa olla maantieteellinen sijainti. Voidaan esimerkiksi ajatella, että muuttotappiomaakunnissa työskentelevillä metsäasiantuntijoilla olisi enemmän etämetsänomistajia. Prosenttiosuus etämetsänomistajien määrästä on kaikkien haastateltavien osalta arvio, mikä oli toki tarkoituskin. Yleisin etämetsänomistajien määrä asiakaskunnasta oli 20–39 %. Alla olevasta taulukosta

huomaa, että viidellä haastateltavalla asiakaskunnastaan oli 20–39 % etämetsänomistajia.



Kuvio 6. Etämetsänomistajien määrä metsäasiantuntijoiden asiakaskunnasta.

Kysymykseen siitä ”miten kuvailisit etämetsänomistajaa asiakkaana?” löytyi selkeästi kaksi erilaista etämetsänomistajatyyppeä. Osalla etämetsänomistajista on selkeä kuva siitä mitä haluavat metsiltään ja lähestyvät metsäasiantuntijaa pelkästään valmiin tarjouspyynnön kautta. Tarjouspyyntö tulee yleisesti ja melkein ainoastaan sähköisten kanavien kautta. Toinen etämetsänomistajatyyppeä on hyvin tietämätön tai ainakin varovainen tekemään päätöksiä metsäasioista itsenäisesti, yleisesti hän ottaa yhteyden metsäasiantuntijaan ja pyytää käymään metsätilalla sekä tekemään ehdotuksia mahdollisista toimenpiteistä. Yleisesti etämetsänomistajat, joilla ei ole paljoa tietoa omista metsäasioistaan koetaan hyvin helpoksi ja mukaviksi asiakkaiksi ja asiakastilanteissa saa hyödyntää suuresti omaa asiantuntijuuttaan koska metsäasiat eivät ole niin tuttuja.

Haastatteluiden perusteella etämetsänomistajien kanssa harvoin tavataan kasvokkain. Luottamussuhteen rakentaminen asiakassuhteiden alussa on tärkeää. Asiakassuhteen rakentamista ja rakentumista pidetään haastattelun perusteella hyvin samanlaisena niin etä- kuin lähimetsänomistajien kanssa, vaikkakin haastateltavista osa toteaaakin sen olevan lähimetsänomistajien kanssa helpompaa, koska heidän kanssaan tavataan kasvokkain. Tärkeimpinä hyvän

asiakassuhteen muodostamiseen vaikuttavina tekijöinä mainitaan luottamuksen rakentaminen. Luottamuksen rakentamisen keinoina nähdään avoin ja rehellinen viestintä metsänomistajin suuntaan. Haastatteluissa korostui myös se, että mikäli virheitä asiakassuhteen aikana tapahtuu, niin näistä kerrotaan heti ja tehdään tarvittavat korjaavat toimenpiteet.

Erytyspiirteinä etämetsänomistajien kanssa työskentelyssä mainittiin yhteydenpito puhelimitse tai sähköisten kanavien kautta. Toinen asia, joka nousi esille haastatteluissa, oli se, että omaa asiantuntijuutta saa käyttää enemmän kuin esimerkiksi lähimetsänomistajien kanssa, joilla on tarkka ja hyvä käsitys omista metsistään ja siitä mitä metsissä pitäisi tehdä. Luottamussuhteen rakentumisen haastattelukysymyksien vastauksissa nousi esille hyvinkin samat asiat kuin asiakassuhteen rakentumisessa. Tämän lisäksi esiin nousi se, että metsäasiantuntijan on palveltava asiakasta hänen tarpeidensa mukaisesti ja tehdä itsestään helposti lähestyttävä metsänomistajalle jolle metsäasiat eivät ole niin tuttuja.

6.2 Viestintä etämetsänomistajien kanssa

Kuten on jo mainittu, pääsääntöisesti etämetsänomistajien kanssa viestintä ja viestiminen tapahtuu sähköisesti tai puhelimitse. Nämä välineet koetaan täysin riittäviksi metsäasiantuntijoiden toimesta. Uusiasiakashankinnasta nousi esille se, että erilaisten soittelijoiden (myyntityötä tekevien ja huijauspuheluiden) lisääntyminen on vaikeuttanut saamaan asiakkaita kiinni puhelimitse. Asiakkaan kanssa, kun saa aloitettua yhteydenpidon niin etämetsänomistajan kanssa voi helposti sopia yhteydenpidon tavasta, oli se sitten puhelin, sähköposti tai teams- puhelu. Yhteydenpito puhelimitse verrattuna sähköpostiin koettiin helpommaksi ja paremmaksi, koska puhelimitse voi laajemmin keskustella asioista. Erilaiset verkkokeskustelut ovat viime vuosina lisääntyneet ja näiden erityisenä hyvänä puolena koettiin se, että saman aikaisesti voidaan jakaa tietoa näytöltä ja näin ollen voidaan varmistua siitä, että keskustellaan ja puhutaan samasta asiasta ja kohteesta. Sähköposti koetaan myös hyväksi tavaksi toimia tietyissä tilanteissa, mutta todettiin paljon hitaammaksi tavaksi toimia. Sähköisten allekirjoitusten tuleminen metsäalalle sai erityistä kiitosta metsäasiantuntijoilta. Sähköisen allekirjoituksen

mahdollisuus on jouduttanut kauppojen hyväksymistä. Pääasiallisesti nykyiset viestintäkanavat koettiin riittäviksi ja kirjallinen ja suullinen viestintä koettiin helppoksi ja luonnolliseksi osaksi omaan työnkuvaa ja työtehtävää.

Etämetsänomistajien toiveet viestintään liittyen ovat moninaisia. Viestinnässä korostuu kuitenkin erilaisten sähköisten palveluiden helppokäyttöisyys sekä metsäasiantuntijoiden yleinen tavoitettavuus. Tavoitettavuudessa korostuu se, että erilaiset pyynnöt huomioitaisiin ja näitä noudatettaisiin esimerkiksi tilanteessa, jossa toivotaan, että puhelinsoittoja ei tulisi ollenkaan vaan asiat hoituisivat pelkästään sähköpostilla. Erityisen tärkeäksi koetaan se, että erilaisista toimenpiteistä ilmoitetaan, esimerkiksi hakkuiden aloitus- ja lopetusilmoitukset ovat koettu tärkeiksi metsänomistajien suunnalta ja nämä kaikki tiedotukset herättävät luottamusta metsäalantoimijaa kohtaan.

6.3 Etämetsänomistajien osallistuminen päätöksentekoon

Etämetsänomistajat ovat kirjava joukko erilaisilla osaamisilla ja tietotaidoilla varustettuja henkilöitä. Haastattelukysymyksen vastauksien perusteella etämetsänomistajat voidaan kuitenkin jakaa kahteen joukkoon metsästä tietoisiin ja vähemmän tietoisiin omistajiin. Metsäasiantuntijan työssä tämä näyttäytyy siten, että osalle etämetsänomistajista riittää pelkkä hyvin suoraviivainen tarjouksenteko. Tarjouksenteon yhteydessä osa etämetsänomistajista ottaa myös metsäasiantuntijan mielipiteitä ja perusteluja vastaan, mutta osa tekee hyvin itsenäisesti päätöksiä eikä kaipaa päätöksenteon tueksi metsäasiantuntijan apua. Osalle etämetsänomistajista raha on määrittävä tekijä.

Toiselle osalle etämetsänomistajista metsäasiantuntija on hyvinkin suuressa roolissa metsänhoidon suunnittelussa. Voi olla, että metsäasiantuntija tuntee metsätilan paremmin kuin itse omistaja. Metsäasiantuntija saa tehdä omia ehdotuksia hyvinkin vapaasti ja hyvin usein nämä omistajat luottavat vain ja ainoastaan yhteen metsäasiantuntijaan, joka on käynyt kiertämässä metsätilan. Näiden etämetsänomistajien tyypillinen piirre on ottaa koko asiakkuus yhdeltä organisaatiolta ja palvelut samasta yhtiöstä. Toiselle osalle tästä ryhmästä metsäasiantuntija tekee

omalla asiantuntijuudellaan ehdotuksia, jonka jälkeen metsänomistaja tekee itsenäisesti omat päätökset. Metsäasiantuntijat näkevät oman roolinsa hyvin vastuullisena asiana ja pitävät siitä, että saavat hyödyntää omaa osaamistaan ja asiantuntijuuttaan eri tavalla kuin ehkäpä lähimetsänomistajien kanssa, joilla on jo selkeä mielipide asiasta.

6.4 Kehitystarpeet

Metsäasiantuntijat eivät nähneet suuria kehitystarpeita etämetsänomistajien kanssa työskentelyssä. Sähköiset allekirjoitukset ja verkkokeskustelut ovat sujuvoittaneet etämetsänomistajien kanssa työskentelyä huomattavasti. Edellä mainitut uudistukset saivat positiivista palautetta metsäasiantuntijoilta. Kehitystarpeina yleisesti kuitenkin toivottiin, että sähköisiä palveluita kehitettäisiin edelleen selkeämmiksi ja helppokäyttöisemmiksi. Erilaiset sähköiset palvelut haastavat erityisesti niissä tilanteissa, joissa metsänomistajan kanssa puhutaan kuvioiden numeroista, kun kaikki järjestelmät numeroivat kuvat omalla tavalla. Osa haastatteluun osallistuneista metsäasiantuntijoista pohti, voisiko olla yksi karttapohja jossa kuvioiden numerot pysyisivät aina samana, tällöin olisi selkeämpää keskustella metsänomistajan kanssa ja mahdollisilta väärinymmärryksiltä vältyttäisiin. Puhuttaessa avoimuudesta ja vastuullisuudesta nykypäivänä, yksi haastateltavista pohti voisiko hakkuukone lähettää suorana videota hakkuutilanteesta asiakkaalle tai edes tallentaa videonpätkää myöhemmin katsottavaksi.

Tulevaisuutta ajatellen, haastatteluissa nousi esille tekoälyn mahdollisuudet. Osa haastateltavista pohdiskeli tekoälyn parantavan puustotietoja tulevaisuudessa, mutta mihin muuhun tekoäly kykenisi metsäasiantuntijan työtehtävissä, tähän ei ollut selkeitä vastauksia. Metsäasiantuntijoista osa pohti miten tekoäly tai kaukokartoitusaineisto havainnoi erilaisia metsätuhoja tai luontokohteita ja miten paikkaansa pitäviä nämä on. Osa nosti esille sen, että luontokohteiden havaitseminen on monessa metsäyhtiössä pinnalla ja näiden havaitsemiseen tulee kiinnittää entistä enemmän huomiota. Tämän lisäksi metsänomistajat arvostavat suuresti sitä, että metsäasiantuntijat ovat käyneet havainnoimassa paikan päällä metsätilan, eikä metsätilaa ole arvioitu pelkästään kaukokartoitusaineiston perusteella.

Metsätilalla paikan päällä käymisellä koetaan olevan myös suuri vaikutus luottamuksen syntymiseen, hyvän asiakassuhteen kehittymiselle sekä ylläpidolle.

Metsäasiantuntijoiden toiveena oli, että metsänomistaja hankkisi luotettavan kumppanin, joka hoitaisi metsäasiat, mikäli metsänomistajalla itsellään ei ole osaamista tai aikaa metsäasioiden hoitoon. Näin välttyttäisiin hoitorästeiltä ja hoitamattomilta metsiltä. Useampi haastateltavista kertoi, että ”avaimet käteen metsänomistajat” tulevat lisääntymään tulevaisuudessa isossa määrin. Kaikki haastateltavat oli yksimielisiä siitä, että etämetsänomistajien määrä tulee nousemaan tulevien vuosien aikana entisestään. Puhuttaessa metsänomistajakunnan tulevaisuuden rakenteesta niin esiin nousi ajatukset myös siitä, että yhteismetsät ja sijoitusfirmojen määrä omistajarakenteessa lisääntyy.

Teema	Kuvaus	Esiintymiskertoja
Luottamus keskeisenä tekijänä	Luottamus mainitaan asiakassuhteen perustana	15
Avoimuus ja rehellisyys	Rehellinen viestintä, virheistä kertominen	11
Lupauksista kiinni pitäminen	Tehdään kuten sovittu, joskus enemmän	10
Puhelin tärkeimpänä viestintäkanavana	Puhelin nopein ja toimivin tapa	13
Sähköposti viestinnän tukena	Tarjoukset, dokumentointi	12
Asiantuntijuuteen luottaminen	Omistaja luottaa ammattilaisen arvioon	9
Asiakkaan tavoitteiden kartoittaminen	Taloudelliset ja henkilökohtaiset tavoitteet	8
Digitaaliset etätapaamiset (Teams)	Kartat, näytönjako, suunnitelmat	8
Saatavilla oleminen ja nopea reagointi	Puheluihin ja viesteihin vastaaminen	9

Yksilöllinen viestintä	Omistajien erilaiset tarpeet	7
Ennakoiva toiminta	Ongelmiin puuttuminen etukäteen	5
Hyvä työn laatu	Korjuu- ja hoitojälki luottamuksen pohjana	5
Etäviestinnän rajallisuus	Kasvokkain koetaan paremmaksi	6
Viestinnän aloituksen haasteet	Tuntemattomat numerot, tietoturva	4

Taulukko 2. Yleisimmät haastatteluissa ilmenneet teemat.

6.5 Tyypikertomus

6.5.1 Ammattitaitoinen metsäasiantuntija Mauri

Metsäasiantuntija Mauri saa yhteydenottopyynnön, jossa toivotaan vierailua metsätilalla ja tietoa siitä mitä siellä pitäisi tehdä. Ennen tilavierailua metsäasiantuntija ottaa joko sähköisesti tai puhelimitse yhteyttä etämetsänomistajaan ja tiedustelee häneltä mitkä ovat hänen metsänomistamisensa tavoitteet. Tavoitteina voi olla esimerkiksi saatava rahallinen summa tai avohakkuiden välttäminen ja jatkuvan kasvatuksen suosiminen.

Tavoitteiden tiedostaminen helpottaa metsäasiantuntijan tekemien ehdotuksien tekemistä. Metsäasiantuntija vierailee metsätilalla ja kartoittaa tarvittavat toimenpiteet. Metsätilavierailun jälkeen metsäasiantuntija välittää etämetsänomistajalle ehdotelmansa. Etämetsänomistajan oman halukkuuden mukaan ehdotus käydään läpi esimerkiksi yhteisessä teams-keskustelussa. Tämä helpottaa sitä, että kartoista tai tiedostoista voidaan havainnollistaa erilaisia asioita päätöksenteon tueksi.

6.5.2 Tarjoava Metsäasiantuntija Taneli

Metsäasiantuntija Taneli saa tarjouspyynnön. Taneli tarkistaa koneelta ennakkotiedot ja lähtee metsään kartoittamaan puuston tilanteen sekä varmistamaan luontokohteet. Toimistolle päästyään Taneli laskee etämetsänomistajalle tarjouksen ja lähettää tämän asiakkaalle. Etämetsänomistaja itsenäisesti päättää tarttuuko tämä tarjoukseen vai ei.

Etämetsänomistajaa yleensä harvoin tavoittaa puhelimitse, joten viestintä tapahtuu sähköisten palveluiden kautta tai sähköpostitse. Metsänomistajan ammattitaidon kannalta nämä ovat rutiininomaisia kauppatilanteita. Taneli harvoin joutuu selventämään omia tarjouspyyntöjään koska tarjouksen jättäjällä on jo selkeät suunnitelmat metsälleen. Hyvin todennäköistä on myös, ettei Taneli tapaa tarjouspyynnön jättävää etämetsänomistajaa koska hän suosii ja arvostaa hyviä ja helppoja nettisivuja ja asiointin vaivattomuutta.

7 Pohdinta

7.1 Tulosten tarkastelu

Tutkimuksen tuloksia voidaan pitää oikeanlaisina, koska samat asiat ovat ilmenneet jo aikaisemmissa tutkimuksissa. Suurin osa haastatteluihin osallistuneista kertoi, että etämetsänomistaja on henkilö, joka asuu muualla kuin omistamallaan metsätilalla. Etämetsänomistaja asuu kaukana metsätilastaan eikä pysty päivittäin tai viikoittain vierailemaan metsätilallaan välimatkan takia. Luonnonvarakeskuksen (2020) tutkimuksessa etämetsänomistaja määriteltiin yli 120 kilometrin päässä metsätilaltaan asuvaksi. (Aalto ym. 2022, 19.) Ponkilainen ja Saikkonen (2021) opinnäytetyössä selvittivät, miksi metsänomistaja itse koki olevansa etämetsänomistaja. Vastauksessa suurimpana syynä nähtiin välimatka, joten tämäkin on linjassa metsäasiantuntijoiden vastauksissa. (Ponkilainen & Saikkonen, 2021, 28.)

Metsäasiantuntijat kertoivat haastatteluissa, että osaamisen ylläpidon vuoksi on tärkeää, että kohtaavat erilaisia etämetsänomistajia, joilla on erilaisia näkemyksiä ja tarpeita. Etämetsänomistajien joukko on erilaisilla taustatekijöillä oleva joukko, joten on täysin ymmärrettävää ja luontevaa, että osa etämetsänomistajista tarvitsee enemmän apua päätöksentekoon ja suunnitteluun kuten haastattelututkimuksessa ilmeni. Kuten edellä jo mainitsin metsäammattilaiset myös arvostavat, kun saavat kehittää ja ylläpitää omaa asiantuntijuuttaan. Pellervon taloustutkimuksen raportissa (2017) todetaan, että metsäalan ammattilaisten kyvyistä, asenteista ja resursseista on kiinni metsänomistajien tavoitteiden toteutuminen. (Pynnönen ym. 2017, 6.)

Kansallisessa metsästrategiassa (2023) todetaan, että globaalisti kaupungistumisen ennustetaan kasvavan. Tällä voi olettaa olevan suora vaikutus myös siihen, että etämetsänomistajien määrä tulee kasvamaan. Haastattelututkimuksen kysymykseen ”Miten etämetsänomistajuus tulee kehittymään tulevaisuudessa?” kaikki vastaajat pohtivat, että etämetsänomistajuus tulee lisääntymään tulevaisuudessa. Tämä on linjassa Kansallisen metsästrategian kanssa. (Maa- ja metsätalousministeriö 2023, 13.)

Pellervon taloustutkimuksen mukaan (2017) metsäammattilaiset kokivat suurimpina metsänomistajien aktivointikeinoina sähköisten palveluiden kehittämisen ja yleistymisen. Digitalisaatio ja kehittyneet järjestelmät ovat parantaneet metsäasiantuntijoiden työskentelyä etämetsänomistajan kanssa. Metsäasiantuntijat toivovat, että organisaatiot käyttävät jatkossakin resursseja järjestelmäkehitykseen, jotta järjestelmät ovat entistä selkeämpiä ja helppokäyttöisempiä. (Pynnönen ym. 2017, 33.)

7.2 Eettisyys ja luotettavuus

Opinnäytetyössä haastateltavat metsäasiantuntijat pysyivät nimettöminä. Tämä kuuluu tutkimusetiikan perusteisiin. Anonymiteetin säilymisellä on selkeitä etuja. Kun tutkittavien nimettömyys säilyy, on helpompi käsitellä arkojakin asioita, kun ei tarvitse pelätä aiheuttavansa haastateltaville haittaa. Nimettömänä tutkimus

pysyy varmemmin myös objektiivisena, kun arat ja ristiriitaiset asiat on helpompi käsitellä. Henkilöllisyyden salaaminen saa ihmisen myös varmemmin puhumaan suoraan ja rehellisesti, näin tutkimuksen kannalta saadaan parhaiten olennainen tieto. Opinnäytetyön raportoinnissa haastateltaviin henkilöihin viitataan numeroin (haastateltava 1, haastateltava 2 jne.). Numerointi takaa sen, että haastateltavien anonyyminen säilyy kaikkein parhaiten. (Mäkinen 2006, 114–115.)

Luottamuksellisuus on tutkimusaineiston käsittelyssä ensiarvoisen tärkeää, kun käsitellään ihmisten henkilökohtaisia asioita ja tietoja. Päivänselvää on, että näitä ei levitellä ympäriinsä (Mäkinen 2006, 115.) Haastatteluiden nauhoituksiin ja litterointeihin ei pääse käsiksi kukaan muu kuin opinnäytetyöntekijä. Litteroinnin valmiiksi saattamisen jälkeen nauhoitteet hävitetään siten, etteivät nämä jää mihinkään. Litteroinnit poistetaan asianmukaisesti, kun opinnäytetyö on lopullisesti hyväksytty. Haastateltaville henkilöille lähetettiin kysymykset etukäteen ja samaisessa sähköpostissa mainitaan myös, miten aineistoa käsitellään. Sähköposti liitteessä 2. Myös haastattelun alussa muistutetaan haastattelun tallentamisesta, käytöstä ja anonyymiydestä.

Tutkimuseettisen ohjeistuksen mukaan hyvän tieteellisen käytännön peruseriaatteita ovat luotettavuus, rehellisyys, arvostus ja vastuunkanto. (Tutkimuseettinen neuvottelukunta 2023, 11). Opinnäytetyössä huolehditaan hyvän tieteellisen käytännön toteutumisesta koko prosessin ajan. Tutkimuksen kaikissa vaiheissa pyritään objektiivisuuteen. Luotettavuutta pyritään lisäämään kattavalla ja läpinäkyvällä raportoinnilla.

Varsinaisia haastatteluja ennen tehtiin kaksi testihaastattelua. Jälkikäteen ajateltuna testihaastatteluja olisi voinut olla enemmän ja näiden kautta olisi voinut tarkemmin jo miettiä saadaanko haastatteluilla varmasti sellaista tietoa, jota haluttiin. Vaikka haastattelijalla oli mietittynä valmiiksi valmiita tarkentavia kysymyksiä, näitä olisi voinut testihaastatteluiden jälkeen tehdä enemmän ja erityisesti pohtia tarkemmin mitä haastattelulla halutaan saavuttaa ja miettiä siten kysymyksiä tarkemmin. Pohdin kuitenkin, että jos testihaastatteluiden jälkeen olisi muuttanut tai tehnyt enemmän kysymyksiä, erityistä tarkkuutta olisi pitänyt käyttää siihen, etteivät kysymykset olisi olleet mitenkään johdattelevia.

Tutkimushaastattelu suoritettiin 10 metsäasiantuntijalle. Haastateltavien määrä oli verrattain pieni, mutta tutkimustulosten yhtäläisyyden kautta voidaan kuitenkin pohtia, että esimerkiksi viisi lisähaastattelua ei olisi tuonut uusia näkökulmia aiheeseen. Tuomi ja Sarajärvi (2018) toteavat että aineiston riittävyyden voi ratkaista, siten että tiedonantajat eivät tuota enää uutta tietoa tutkimusongelman ratkaisemiseksi. Koska vastauksista voidaan havaita selkeästi löytyvän toistuvuutta, voidaan ajatella, että kymmenen haastateltavaa on riittävä määrä saamaan tietoa asian tutkimiseksi. Tuloksissa jo kerroinkin, että anonyymiuden suojaamiseksi haastateltavien taustatietoja ei kerätty. Mikäli taustatietoja olisi kerätty, niiden kautta olisi voinut tehdä erilaisia vertailuja esimerkiksi maakuntien tai yritysten välillä, mutta tähän olisi tarvittu laajempi vastaajajoukko ja opinnäytetyön aihe olisi muuttunut. Haastatteluissa saatiin kuitenkin riittävät otos erilaisilla taustatekijöillä olevia metsäasiantuntijoita, vaikka näitä ei raportoida opinnäytetyössä.

Tutkimuksen tulokset olivat hyvin samankaltaisia, eikä vaihtelua vastauksissa esiintynyt suuresti. Kaikille paitsi yhdelle haastateltavalle lähetettiin tutkimuskysymykset etukäteen ja kaikki, jotka saivat kysymykset etukäteen, kertoivat käyneensä kysymykset läpi ennen haastattelua, mikä oli ilahduttavaa huomata. Kaikki olivat selkeästi pohtineet omia vastauksiaan hieman ennen haastattelun aloitusta ja kaikilla haastatteluun osallistuneilla oli kokemusta etämetsänomistajien kanssa toimimisesta.

7.3 Jatkotutkimusaiheet

Metsäasiantuntijoiden näkökulmasta opinnäytetöitä asiakaskuntaan liittyen on tehty vähän. Erilaisia kyselyitä metsäammattilaisille tehdään varmasti yrityksien sisällä, itse ajattelin että on tärkeää saada kattavasti tietoa eri yrityksissä ja eri puolilla Suomea työskentelevien metsäammattilaisten mietteitä.

Haastatteluiden kautta voidaan todeta, että selkeitä kehityskohteita ei ole koska niitä ei ilmennyt haastatteluissa. Opinnäytetyön haastatteluiden perusteella

voidaan todeta, että metsäasiantuntijoilla on hyvin selkeä käsitys siitä mitä etämetsänomistaminen tarkoittaa ja hyvin samankaltaiset ajatukset etämetsänomistajien kanssa toimimisesta. Voidaankin pohtia sitä, että onko lähi- ja etämetsänomistajien välillä suurta eroavaisuutta vai onko pelkästään sillä vaikutusta, miten metsänomistaja on päätenyt metsänomistajaksi ja sitä kautta vaikutusta siihen, että minkälainen tunneside ja tietotaito hänellä on metsäasioihin.

Haastatteluiden perusteella etämetsänomistajat jaettiin kahteen eri ryhmään tietoihin ja tiedostamattomiin. Voisiko ajatella, että sama jaottelu pätee myös koko metsänomistaja kuntaan? Toisilla metsänomistajilla on enemmän aikaa ja kiinnostusta metsäasioidensa hoitoon ja toisilla sitä on vähemmän. Tämä voisikin olla kiinnostava jatkotutkimuksen aihe. Toinen kiinnostava aihe, mikä nousi esille myös haastatteluissa, niin oli se, että miten nämä metsäasioista ei niin tietoiset ja kiinnostuneet metsänomistajat saisivat hoitamaan omia metsiään siten, ettei hoitorästejä syntyisi?

Luottamuksen rakentumiseen metsänomistajien kanssa voisi syventyä enemmän. Tässä opinnäytetyössä luottamuksen rakentumiseen liittyen oli kysymyksiä, mutta aiheena tämä voisi olla omakin tutkimusaihe, jossa pääsisi syvällisemmin tutkimaan niin metsänomistajien tai metsäammattilaisten näkökulmia. Näitä voisi tutkimuksessa vertailla. Luottamuksen tutkiminen voisi myös edistää koulutusmateriaalin rakentumista esimerkiksi metsätalousinsinöörien koulutukseen.

Metsäkeskuksen mediatiedotteessa (2021) todetaan yksityisten metsänomistajien määrän vähentyneen muutaman viime vuoden aikana ja vastaavasti rahastojen, säätiöiden ja yhtiöiden omistus on lisääntynyt. Metsäasiantuntijat pohtivat haastatteluissa, että todennäköisesti tämä trendi tulee jatkumaan myös tulevaisuudessa. Miten metsäasiantuntijoiden työnkuvassa tulisi tähän muutokseen varautua? Kokevatko tulevat metsäomistajat taakkana metsänomistuksen tai oman osaamattomuutensa syyksi siihen miksi metsä myydään pois. Tämä olisi mielenkiintoinen jatkotutkimusaihe.

Metsäala, kuten moni muukin ala on ollut murroksessa viimeisten vuosikymmenien aikana. Kasvokkain tapahtuvat kohtaamiset ovat vähentyneet huomattavasti ja kohtaamiset ovat siirtyneet etäyhteyksiin. Haastatteluiden perusteella ei ilmennyt, että tämä olisi tai olisi ollut haasteellista metsäammattilaisille. Mielenkiintoista olisi ollut myös selvittää sitä, miten työnantajat ovat tukeneet erilaisten digitaalisten välineiden käyttöönotossa tai siinä, miten asiakaskohtaamisissa luottamusta rakennetaan.

Lähteet

- Aalto, L., Antturi, J., Horne, P., Hurttala, H., Hänninen, J. & Leppänen, J. 2022. Puunmyyntitulojen käyttö ja metsätalouden kannattavuuden mittaaminen. PTT raportteja 272/2022. Helsinki: Pellervon taloustutkimus PTT
- Haltia, E., Rämö, A., Pynnönen, S., Valonen M. & Horne, P. 2017. Miksi metsien taloudellisia mahdollisuuksia jätetään käyttämättä? – Metsänomistajien aktiivisuus ja siihen vaikuttaminen. PTT raportteja 255/2017 Helsinki: Pellervon taloustutkimus PTT.
- Hirsjärvi, S. & Hurme, H. 2010. Tutkimushaastattelu. Teemahaastattelun teoria ja käytäntö. Helsinki: Gaudeamus.
- Hänninen, H. 2022. Metsätalous Suomessa. Teoksessa Ruuska, J. & Virtanen, H. (toim.). Metsäkoulu. Helsinki: Tapio palvelut oy.
- Hänninen, H. 2018. Metsänomistus. Teoksessa Rantala, S. (toim.). Tapion tasukirja. Helsinki: Metsäkustannus Oy.
- Hänninen H., Valonen M. & Haltia E. 2020. Metsänomistajat palveluiden käyttäjinä. Luonnonvara- ja biotalouden tutkimus 63/2020. <http://urn.fi/URN:ISBN:978-952-380-039-7>
- Kangas, J. 2024. Metsäpalvelut metsänomistajille Suomessa. Maa- ja metsätalousministeriön julkaisuja.
- Karppinen, H. & Ahlberg, M. 2008. Metsäomistajakunnan rakenne 2020: Yleiseen väestömuutokseen perustuvat ennustemallit. Metsätieteen aikakauskirja 1/2008.
- Kappinen, H., Hänninen, H & Horne P. 2020. Suomalainen metsänomistaja 2020. Luonnonvara- ja biotalouden tutkimus 30/2020. Helsinki: Luonnonvarakeskus. <http://urn.fi/URN:ISBN:978-952-326-961-3>
- Korhonen, O., Haltia, E., Horne, P., Hurttala, H., Koskela, T., Leppänen, J. & Lindfors, J. 2024. Omistajanvaihdoksia ymmärtämällä kohti ilmastokestävää metsätaloutta. 2024. PPT Työpapereita 292. Helsinki: Pellervon taloustutkimus PTT.
- Luonnonvarakeskus. 2019. Metsämaan omistus 2016. <https://www.luke.fi/fi/tilastot/metsamaan-omistus-tilasto-lakkautettu/metsamaan-omistus-2016>
- Luonnonvarakeskus. 2024. Metsäsektorin suhdannekatsaus 2024–2025. Teoksessa: Viitanen, J., Mutanen, A, & Karvinen S. 2024 (toim.). Luonnonvara- ja biotalouden tutkimus 73/2024.
- Maa- ja metsätalousministeriö. 2023. Kansallinen metsästrategia. Maa- ja metsätalousministeriön julkaisuja 2023:23 https://julkaisut.valtioneuvosto.fi/bitstream/handle/10024/165182/MMM_2023_22.pdf?sequence=4&isAllowed=y
- Maa- ja metsätalousministeriö. 2022. Metsätalouden koulutus ja sen kehittäminen. Maa- ja metsätalousministeriön julkaisuja 2022:3. Metsätalouden koulutus ja sen kehittäminen
- Metsä Group. 2025. Metsäammattilaisia puunhankintaan ja metsäpalveluihin. <https://www.metsagroup.com/fi/ura-metsassa/toissa-metsassa/met-saosaajat/>
- Mäkinen, O. 2006. Tutkimusetiikan ABC. Helsinki: Tammi

- Pynnönen, S., Haltia, E & Rämö A. 2017. Metsäammattilaisten näkemyksiä metsätaloudellisen passiivisuuden syistä. PPT Työpapereita 185. Helsinki: Pellervon taloustutkimus PTT.
<https://www.ptt.fi/wp-content/uploads/media/liitteet/tp185.pdf>
- Ponkilainen, V. & Saikkonen, P. 2021 Etämetsänomistajien aktiivisuus ja tietämys metsänhoitotoimenpiteitä kohtaan. Opinnäytetyö Karelia-ammattikorkeakoulu. Etämetsänomistajien aktiivisuus ja tietämys metsänhoitotoimenpiteitä kohtaan. <https://urn.fi/URN:NBN:fi:amk-2021052511183>
- Niemi, J. & Vuori, J. toim. 2021. Myyntityö vuorovaikutuksena. Tampere: Vastapaino.
- Rämö, A. & Toivonen, R. 2009. Uusien metsänomistajien asenteet, motiivit ja aikomukset metsiin ja metsänomistukseen liittyvissä asioissa. PTT raportteja 216. Helsinki: Pellervon taloustutkimus PTT.
- Suomen Metsäkeskus. 2021. Yksityisten omistajien metsänomistus on vähentynyt kahdessa vuodessa merkittävästi. <https://www.metsakeskus.fi/fi/ajankohtaista/yksityisten-omistajien-metsanomistus-on-vahentynyt-kahdessa-vuodessa-merkittavasti-0>. 7.9.2021
- Tietoarkisto. 2025. Teemoittelu. <https://www.fsd.tuni.fi/fi/palvelut/menetelmaopetus/kvali/analyysitavan-valinta-ja-yleiset-analyysitavat/teemoittelu/>. 22.4.2025
- Tietoarkisto. 2025. Tyypittely. <https://www.fsd.tuni.fi/fi/palvelut/menetelmaopetus/kvali/analyysitavan-valinta-ja-yleiset-analyysitavat/tyypittely/>. 22.4.2025
- Tuomi, J. & Sarajärvi, A. 2018. Laadullinen tutkimus ja sisällönanalyysi. Helsinki: Tammi
- Tutkimuseettinen neuvottelukunta. 2023. Hyvä tieteellinen käytäntö ja sen loukausepäilyjen käsitteleminen Suomessa. 2/2023
- Vaara, L. 2010. Tehottomuutta, terroriaja tiedotusta maan metsissä. Helsinki: Taloustieto Oy

Haastatteluteemat ja -kysymykset

1. Miten määrittelet etämetsänomistajuuden?

2. Yleiskäsitys etämetsänomistajuudesta

- Miten kuvailisit etämetsänomistajaa asiakkaana?
- Kuinka suuri osa omista asiakkaistasi on etämetsänomistajia?
- Sisältääkö etämetsänomistajien kanssa työskentely joitakin erityispiirteitä verrattuna paikallisiin omistajiin?

3. Luottamuksen ja asiakassuhteen rakentaminen

- Mitkä tekijät mielestäsi vaikuttavat hyvän asiakassuhteen muodostumiseen etämetsänomistajan kanssa?
- Miten rakennat luottamusta etämetsänomistajan kanssa, jota et ehkä koskaan tapaa kasvokkain?

4. Yhteistyö ja viestintä

- Millaiseksi koet viestinnän etämetsänomistajien kanssa?
- Millaisia toiveita etämetsänomistajilla on viestintään liittyen?

5. Toiminnan suunnittelu ja päätöksenteko

- Miten etämetsänomistajat osallistuvat metsänhoidon suunnitteluun ja päätöksentekoon?
- Kuinka tärkeäksi näet metsäasiantuntijan roolin päätöksenteon tukena?
 - Koetko, että etämetsänomistajilla on riittävästi tietoa tehdäkseen päätöksiä metsäasioissa?

6. Kehitystarpeet

- Sisältääkö etämetsänomistajien kanssa työskentely kehitystarpeita?
 - Mitä kehittämistarpeita näet etämetsänomistajien palveluissa tai viestintätavoissa?
- Minkälaisia ratkaisuja tai työkaluja toivoisit tueksi etämetsänomistajien palvelemiseen?

7. Tulevaisuuden näkymät

- Miten etämetsänomistajuus tulee kehittymään tulevaisuudessa?
- Miten metsäalan organisaatioiden tulisi valmistautua tähän muutokseen?
- Onko etämetsänomistajuus muuttanut työnkuvaasi viime vuosina? Jos on, miten?

Liite 2

Arvoisa haastateltava,

Kiitos haastatteluun osallistumisesta!

Opinnäytetyöni tarkoituksena on kerätä metsäasiantuntijan ajatuksia etämet-sänomistajuuteen liittyen.

Haastattelu käydään teams-keskusteluna ja keskustelu tallennetaan. Ohessa linkki keskusteluun. Haastattelun kesto on noin 45 minuuttia. Haastatteluai-neisto kerätään ainoastaan tätä opinnäytetyötä varten, sitä käsitellään luotta-muksellisesti, eikä haastattelun sisältöä voi yhdistää teihin. Haastatteluun osal-listuminen ja haastattelun aikana kysymyksiin vastaaminen on vapaaehtoista.

Yhteistyöstä kiittäen,
Anne-Mari Yli-Karjanmaa
metsätalousinsinööriopiskelija