

Niko Hakala

TILASUUNNITELMA PARTURI- KAMPAAMOLLE

Opinnäytetyö

Muotoilu

Sisustusarkkitehtuuri ja kalustesuunnittelu

Toukokuu 2015



KYAMK
University of Applied Sciences

Tekijä	Tutkinto	Aika
Niko Hakala	Muotoilija	Toukokuu 2015
Opinnäytetyön nimi		
Tilasuunnitelma parturi-kampaamolle		46 sivua 17 liitesivua
Toimeksiantaja		
Salon Ri-Ni Oy		
Ohjaaja		
Lehtori Pekka Malinen		
Tiivistelmä		
<p>Tämän opinnäytetyön tavoitteena oli tehdä tilasuunnitelma keravalaiselle parturi-kampaamoliike Salon Ri-Ni Oy:lle. Liike remontoitiin edellisen kerran vuonna 2005, ja uusi remontti suunniteltiin tehtäväksi vuoden 2015 loppukeväällä. Remontin on tarkoitus valmistua tämän opinnäytetyön sisältämän tilasuunnitelman pohjalta.</p> <p>Suunnitelman painopisteet ovat asiakastilat eli hiustenleikkuualue, odotustila ja myymälä.</p> <p>Tutkimuksessa selvitetään liikkeen henkilökunnan ja asiakkaiden tarpeet ja puutteet tilasuunnittelun näkökulmasta sekä tarkastellaan nykyisten tilojen puutteita. Tietoa haettiin haastattelemalla liikkeen työntekijöitä ja tarkastelemalla tiloja aina liikkeessä asioidessa. Alaan tutustuttiin havainnoimalla olemassa olevia parturi-kampaamoja, haastattelemalla alalla toimivia yrittäjiä ja hakemalla syventävää tietoa kirjallisuudesta ja internetistä. Materiaaleista keskusteltiin useaan otteeseen eri materiaalitoimittajien kanssa ja selvitettiin niiden soveltuvuutta parturi-kampaamokäyttöön.</p> <p>Pääasiallisia ongelmakohtia olivat tilojen rauhattomat materiaali- ja värivalinnat. Myös työpisteiden sijoittelu ja kappalemäärä suhteutettuna senhetkiseen henkilöstömäärään vaikuttivat keskenäisiltä. Työskentelytilan lattiapäällysteen vaihtaminen uuteen oli yksi suunnitelman tärkeimmistä osa-alueista. Liikkeen valaistus oli tyydyttävä, mutta aikansa elänyt.</p> <p>Lopullinen suunnitelma sisältää pohjapiirustukset, leikkauspiirustuksen, kaluste- ja valaisinluettelon.</p> <p>Salon Ri-Ni Oy saa kattavan tilasuunnitelman työselosteineen. Alan ammattilaiset ja suunnittelijat voivat käyttää tätä opinnäytetyötä soveltavana tietona.</p>		
Asiasanat		
tilasuunnittelu, sisustusarkkitehtuuri, kalustesuunnittelu, parturi-kampaamo		

Author	Degree	Time
Niko Hakala	Bachelor of Culture and Arts	May 2015
Thesis Title		
Interior design for the hair salon		46 pages 17 pages of appendices
Commissioned by		
Salon Ri-Ni Oy		
Supervisor		
Pekka Malinen, Senior Lecturer		
Abstract		
<p>The aim of this thesis was to produce an interior design plan for a hairdressing salon in Kerava. Salon Ri-Ni Oy has been refurbished previously in 2005. The refurbishment planned in this thesis was scheduled to be carried out during late spring 2015. The refurbishment will follow the interior design of this thesis.</p>		
<p>The design plan focuses on the customer service area, which includes the hair cutting and styling area, waiting room and store.</p>		
<p>This study examines the requirements of space planning from the employees and customer's perspective. The weaknesses of the current interior design and space planning has also been viewed. Data has been collected by interviewing employees and by observing the work environment. Other hair salons were also visited for the purpose of exploring their premises, as well as interviewing entrepreneurs in the field. Theoretical literature and the internet were examined for more in-depth knowledge. In addition, various material suppliers were consulted, and the suitability of different materials for hairdressing salon use was reviewed.</p>		
<p>The current interior design appeared restless with a discomposed colours and materials. Also the placing and number of the workstations seemed unreasonable and unfinished, considering the number of employees. Replacing the floor material at the customer service area was one of the most important elements of the plan. The lighting at the premises was adequate, but outdated.</p>		
<p>The final design plan includes floor layout, cutaway drawings, furniture drawings, 3D modelings and a list of surface materials, furniture and lightings.</p>		
<p>Salon Ri-Ni Oy will receive a complete interior design plan with a work specification. This thesis, the design plan and information collected, may be used and applied by interior designers and other professionals.</p>		
Keywords		
interior architecture, furniture design, hair salon		

SISÄLLYS

KÄSITELUETTELO

1	JOHDANTO	7
1.1	Lähtökohdat	7
1.2	Suunnittelun kohteena Salon Ri-Ni Oy	7
1.2	Suunnittelun tavoitteet	9
2	TAUSTATUTKIMUS SUUNNITTELUN AVAIMENA	9
2.1	Tutkimusmenetelmät	10
2.2	Viitekehys	11
2.3	Referenssikohteet	12
3	LÄHTÖTILANNE	16
3.1	Liiketilän pohjaratkaisu	19
3.2	Ideointi	21
3.3	Luonnostelu	22
4	PRODUKTIIVINEN OSUUS	25
4.1	Lattia	25
4.2	Seinäpinnat	28
4.3	Työ- ja pesupisteet	30
4.4	Sermi	33
4.5	Työkärryt	34
4.6	Vastaanottotiskit	35
4.7	Odotustila	36
4.8	Myyvälätila	37
4.9	Valaistus	39
5	VALMIS SUUNNITELMA	41
6	POHDINTA	41
	LÄHTEET	43
	KUVALUETTELO	45

LIITTEET

Liite 1. Rakennusvalvonnalta saatu pohjapiirustus

Liite 2. Valokuvia lähtötilanteesta

Liite 3. Valokuvia erilaisista parturi-kampaamoista

Liite 4. Pääpiirustus

Liite 5. Kalustepiirustus – sermi

Liite 6. Kalustepiirustus – työkärry

Liite 7. Kalustepiirustus – vastaanottotiski

Liite 8. Työpiirustukset

Liite 9. Mallinnuskuvia

Liite 10. Kalusteet

Liite 11. Valaisimet

KÄSITELUETTELO

Asiakastilat	Customer service area Asiakkaiden käytössä oleva tila, johon kuuluvat työkentelytila, odotustila, myymälätila ja sosiaalitila.
Kilpailuetu	Competitive edge Etu verrattuna muihin samalla alalla toimiviin yrityksiin.
Parturi-kampaaja	Barber, hairdresser, stylist Henkilö, joka työskentelee hiusalalla ja suorittaa asiakkailleen hiuspalveluita. Parturi-kampaaja voi olla yrittäjä tai toimia työntekijänä työnantajalleen.
Parturi-kampaamo	Hair salon, barbershop Paikka, jossa parturi-kampaaja leikkaa, värjää, tekee värinpoiston, permanentin, suoristuksen, pidennyksen, hiuspohjan hoidon tai kampauksen asiakkaansa hiuksille.
Pesupiste	Washing station Hiusalalla termi tarkoittaa paikkaa, jossa asiakkaan hiukset pestään.
Työpiste	Styling station Hiusalalla termi tarkoittaa peilipöytää, jalkatukea, asiakastuolia, työtuolia ja työkärryä (tai aputasoa), jonka äärellä asiakkaan hiuksia hoidetaan.
Työskentelytila	Hair cutting and styling area Tila, jossa hiuspalveluita suoritetaan asiakkaille.

1 JOHDANTO

Parturi-kampaamoyrityksiä on Suomessa paljon, jopa ylitarjonnaksi asti. Kuinka erottua edukseen siitä tarjonnan massasta, joka ympäristössä vallitsee? On selvää, että miellyttävä ja ammattitaitoinen palvelu antavat asiakkaalle myönteisen kuvan yrityksestä, mutta riittääkö se pelkästään saamaan tämän tulemaan liikkeeseen uudestaan kerta toisensa jälkeen? Koska parturi-kampaajien taso on yleisesti ottaen Suomessa korkealla eikä palveluiden hinnoissakaan ole suuria eroja, jää kilpailueduksi tilojen viihtyvyys. Mikäli asiakas kokee tilan ja muut edellä mainitut asiat positiivisiksi, on lopputuloksena todennäköisesti jatkuva asiakassuhde.

1.1 Lähtökohdat

Sain opinnäytetyöni aiheen käydessäni hiustenleikkuussa parturi-kampaamo Salon Ri-Ni Oy:ssä marraskuussa 2014. Aiheesta maininnut parturi-kampaaja tiesi minun opiskelevan sisustusarkkitehtuuria ja oli tietoinen liiketilaan tulevasta remontista. Hän ehdotti kysymään lisää yrityksen omistajalta Tarja Sadeharjulta, mikäli olisin kiinnostunut aiheesta. Kuullessani lisää remonttisuunnitelmista, huomasin sopivan opinnäytetyön aiheen tulleen kuin tarjottimella eteeni. Olin jo pitkän aikaa halunnut tehdä tilasuunnitelman oikealle yritykselle, sillä aikaisempi työkokemukseni on vain kaluste- ja pintamateriaalipuolelta. Kohde kiinnosti myös siksi, että se sijaitsee kotipaikkakunnallani.

1.2 Suunnittelun kohteena Salon Ri-Ni Oy

Salon Ri-Ni Oy on Riitta Niittysen vuonna 1985 perustama parturi-kampaamoyritys (kuva 1). Se sijaitsee Kauppakeskus Volmarissa Keravan päärautatieaseman vieressä. Niittynen myi yrityksensä parturi-kampaamoyrittäjä Tarja Sadeharjulle vuonna 2001. Liiketilat remontoitiin edellisen kerran laajennuksen yhteydessä vuonna 2005. Asiakaskunta on laaja, alkaen noin kolmevuotiaista tytöistä ja pojista aina eläkeikäisiin naisiin ja miehiin. Suurin osa asiakkaista kuuluu kuitenkin työssäkäyviin naisiin ja miehiin. Myös lukioikäiset nuoret, varsinkin pojat, näkyvät piikkinä asiakasmääriä tarkastellessa. Kuitenkin usein tulee vastaan tapauksia, joissa miehet tulevat liikkeeseen epävarmoina kysyen leikataanko paikassa miestenkin hiuksia.

1.3 Suunnittelun tavoitteet

Liikkeen sijainti, ympäristö, olemassa olevat tilat ja asiakaskunta aiheuttavat parturi-kampaamoyrittäjälle aina omat rajoituksensa liiketoiminnan harjoittamiseen. Salon Ri-Ni Oy oli jo valmiiksi ihanteellisessa asemassa, sillä liike sijaitsee keskeisellä ja vilkkaalla paikalla.

Liikkeeseen sisään astuessa huomio kiinnittyi kuitenkin useisiin häiritseviin asioihin. Vaikutelma tilasta oli kylläkin siisti ja trenditietoinen, mutta samaan aikaan kovin rauhaton. Tilankäyttö oli osittain sekavaa ja pintamateriaalit olivat kuluneita. Lisäksi värimaailma oli hyvin voimakas, milteipä aggressiivinen.

Tavoitteenani oli suunnitella viihtyisä ja toimiva tilaratkaisu, jossa suunnittelu kohdistuu kokonaisvaltaisesti asiakastiloihin eli hiustenleikkuualueeseen, odotustilaan ja myymälään. Suunnitelmalta toivottiin ainakin seuraavia asioita: uudet pintamateriaalit (lattia- ja seinäpinnat), senhetkisen kolmentoista työpisteen vähentäminen yhdeksään tai kymmeneen työpisteeseen, toiminnallisuuden parantaminen (pitäisi nähdä paremmin ympärilleen työskennellessä) sekä yhden pesupisteen lisääminen. Lisäksi peilipöydät, asiakastuolit, työkärryt ja vastaanottotiskit haluttiin uusia. Suunnitelman tuli kietoutua selkeäksi teemaksi ja sitoa eri sisustusratkaisut yhtenäiseksi kokonaisuudeksi tuoden esiin liikkeen ikä- ja sukupuolineutraalia toimintamallia.

Tutkimukselliset tavoitteet olivat selvittää henkilökunnan sekä asiakkaiden tarpeet ja toiveet tilasuunnittelun näkökulmasta.

2 TAUSTATUTKIMUS SUUNNITTELUN AVAIMENA

Aloitin opinnäytetyöni havainnoimalla olemassa olevia parturi-kampaamoja. Sain useista paikoista inspiraatiota ja oivalluksia, jotka keräsin itselleni muistiin ja käytin apuna suunnittelua aloittaessani. Tämä avasi minulle kokonaiskuvaa siitä, mitä olin tekemässä. Etsin internetistä tietoa ja kuvia niin suomalaisista kuin ulkomaalaisistakin parturi-kampaamoista. Etsin myös kirjastoista alan kirjallisuutta, mutta varsinaista painettua tietoa oli hyvin vähän löydettävissä. Soveltavaa tietoa oli kuitenkin paljon saatavilla. Toimeksiantajaltani sain parturi-kampaajille suunnattuja Pinni-lehtiä käyttööni, joista löysin jonkin verran tietoa.

Löysin suunnitteluni avuksi parturi-kampaamojen tilasuunnittelun perusohjeistuksen, joka oli tehty sisustusarkkitehtuurin koulutusohjelman lopputyönä vuonna 2007. Ohjeistus on tarkoitettu toiminnanharjoittajien, tilojen suunnittelijoiden- ja rakentajien käyttöön (Granberg 2007, 1). Luin myös muita erilaisiin julkisiin tiloihin tehtyjä opinnäytetöitä.

2.1 Tutkimusmenetelmät

Parturi-kampaamojen tilasuunnittelu on mielenkiintoista, koska paikkoina ne ovat hyvin tuttuja, mutta lähemmin tarkasteltuna niissä on paljon huomioon-otettavia asioita.

Opinnäytetyöni aihe on produktiivinen, ja ongelmakohdat suunnittelukohteessa ovat konkreettisia. Tutkimukseni on pitkälti toimintatutkimuksellista, koska tarvitsen pääasiassa täsmällistä ja tarkkaa tietoa ratkaistaviin ongelmiin, en niinkään yleistävää tietoa (Anttila 1996, 320–323).

Minulla on melko paljon omakohtaista kokemusta asiakkaan näkökulmasta, mikä tukee tutkimusmenetelmääni. Toisaalta itsestänselvyyksille ei ole sijaa, mikä usein toimintatutkimuksessa voi olla vaarana, jos kokemusta on paljon (Ruohonen 2009, 11).

Saatuani opinnäytetyöni aiheen aloin heti miettiä, mitkä asiat kohteessa olivat korjattavia, ja millaista lisäarvoa itse pystyisin sisustusarkkitehtina yritykselle tuomaan. Muodostin itselleni tutkimusongelman ja siihen liittyvät kysymykset. Hannu Uusitalon mukaan tutkimusongelmaa voi pitää tutkimuksen lähtökohtana. Tutkimusongelma sisältää kysymyksen tai useampia, joihin tutkimuksella haetaan vastauksia. (Uusitalo 1991, 50.)

Tutkimuskysymykset

Pääkysymykseni oli *Mitä asioita pitää ottaa huomioon parturi-kampaamon suunnittelussa?*, ja alakysymyksinä *Miten valita parturi-kampaamotyöhön soveltuvat materiaalit?* sekä *Miten saavuttaa tilasuunnittelulla sukupuolineutraali parturi-kampaamo?*

Todettuani, että parturi-kampaamon tilasuunnitteluun ei ole paljon painettua kirjallisuutta, lähdin tutkimaan asiaa niin sanotusti kentälle. Referenssikohteeni, alalla toimivat henkilöt ja julkisten tilojen materiaalitöimittajat olivat pääasiallisia lähteitäni.

2.2 Viitekehys

Tein tutkimuskysymysteni lisäksi viitekehysten rajaamaan aihetta (kuva 3). Viitekehysten tarkoitus on kuvata ja vertailla suunnitelman keskeisiä asioita.



Kuva 3. Viitekehys (Hakala, 2015)

Viitekehysten keskellä on Salon Ri-Ni Oy. Se on yksi Keravan tunnetuimmista parturi-kampaamoyrityksistä, jolla on laaja asiakaskunta. Yritykselle tärkeää ovat imago, ihmisille jäävä vaikutelma ja sitä kautta asiakkaat.

Tila on yksi kolmesta osa-alueesta, joista suunnitelma kulminoituu. Sen tulee olla toimiva niin työntekijöille kuin asiakkaillekin. Lisäksi tilan tulee olla selkeä ja viihtyisä.

Käyttäjät ovat yrityksen henkilökunta ja asiakkaat. Käyttäjille tärkeitä seikkoja ovat viihtyvyys, toimivuus ja trendikkyys. Suunnittelijan tulee parturi-kampaamon tilasuunnittelussa ottaa huomioon oikeat materiaalivalinnat, mitoitukset ja ennen kaikkea toimiva tilaratkaisu.

2.3 Referenssikohteet

Tutustuin useisiin parturi-kampaamoihin Keravalla ja sen lähiseuduilla. Kuten johdannossa mainitsin, tarjontaa on todella paljon. Siksi minun oli rajattava näytettäviä kohteita, sillä erilaisia sisustuksia oli lähes yhtä paljon kuin yrityksiäkin (liite 3).

Tähän opinnäytetyöhön valitsin esiteltäviksi referenssikohteiksi helsinkiläisen parturi-kampaamo Q Hairin liiketilat, koska se on yksi kaupungin suosituimmista ja trendikkäimmistä parturi-kampaamoista. Lisäksi Q Hairin sisustustyyli vastasi eniten sisustusteemaa, johon suunnitelmassani päädyttiin.

Q Hair perustettiin vuonna 2007 ja se toimii Helsingin keskustassa kahdessa liikkeessä. Ensimmäinen liike sijaitsee Uudenmaankadulla (Uudenmaankatu 16–20) ja toinen Albertinkadulla (Albertinkatu 22–24). Jälkimmäinen liike avattiin vuonna 2013, koska liian suureksi kasvanutta asiakasmäärää ei enää pystytty Uudenmaankadun yhdeksän hengen voimin palvelemaan. (Paalasuvo 2015.)

Kävin haastattelemassa Albertinkadun liikkeen toista omistajaa Sami Ateekia paikan päällä. Ateek ja Albertinkadun Q Hairin vetäjä, Petri Piatu Puhakka vastaavat liikkeen remontista ja sisustuksesta (Paalasuvo 2015).

Liiketila oli melko vaikuttavan näköinen. Katu- ja kellaritasossa sijaitseva läpitalon liiketila oli valoisa ja raikas (kuva 4). Työtila kattoi yhteensä 90 m², samoin alakerta, joka toimii sekä toimisto- että sosiaalitalana työntekijöille. Sisustusteema oli hyvin teollishenkinen vaaleine kivipintoineen ja metallisine riippuvalaisimineen. Seinäpinnat olivat valkoiset lukuun ottamatta yhtä tehosteseinää ja remontin yhteydessä avattua kiviitiiliseinää (kuva 5). Tilan valaistus oli toteutettu 50:llä led-valaisimella (kuva 6). Peilipöydät, työkärryt ja vastaanottotiski olivat käsityönä teetettyjä ja niitä yhdisti materiaalina runsas koivun käyttö. Vastaanottotiskissä oli sekä koivua että paikalle valettua betonia 700 kilon verran. Vastaanottotiski yhdistyi lattiaan, josta oli hiottu betonipinta näkyviin. Betonipinnan päälle oli tehty pinnoitus. Kysyin Ateekilta, jääkö betoniin tahroja väriaineista. Hänen mukaansa jää, mutta se sopii heidän makuunsa. Ensimmäiset roiskeet näyttivät häiritseviltä, mutta niiden lisääntyessä lattiasta tuli elävämmän näköinen, hän kertoi. Muiden tilojen, eli pesupaikan ja toisen työskentelytilan lattiapinnat olivat laminaattia.

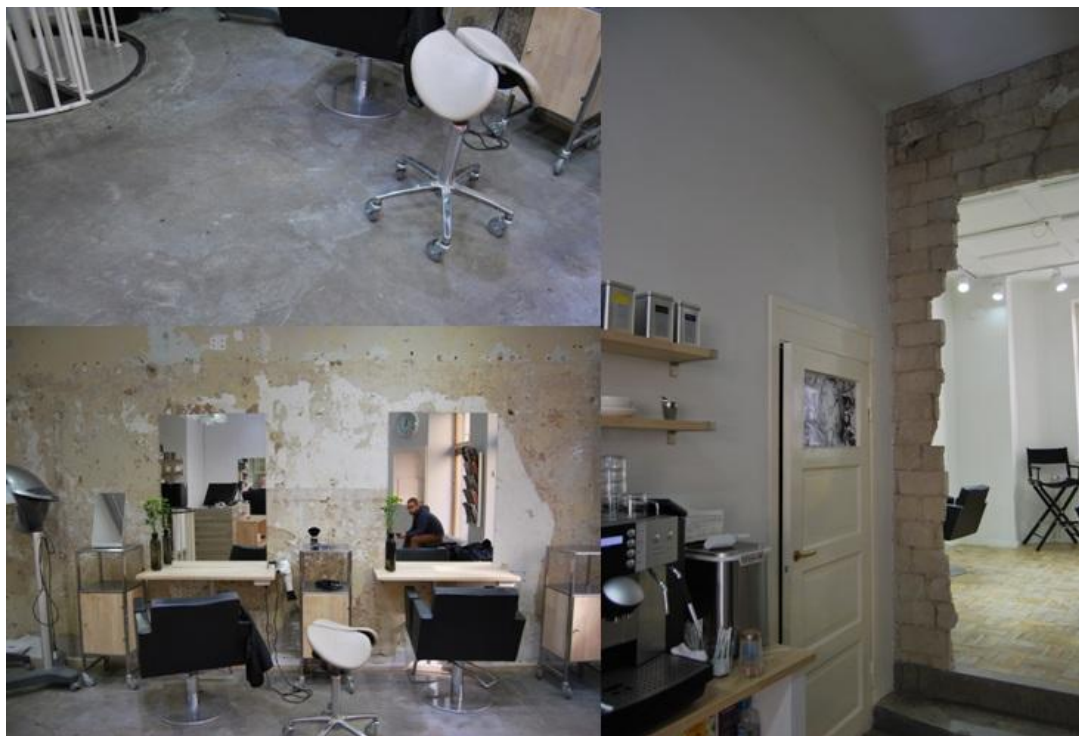
Pesupaikka sijaitsi omassa rauhassaan vastaanottotiskin ja portaiden takana (kuva 7). Kysyttyäni pitävätkö asiakkaat yksityisyyden tunteesta pesutilanteessa, Ateek vastasi asian riippuvan asiakkaasta. Yrittäjän ideologia usein määrittää työ- ja pesupisteiden sijainnin. Asiakas voi itse valita mieleisensä parturi-kampaamon, sanoi Ateek.



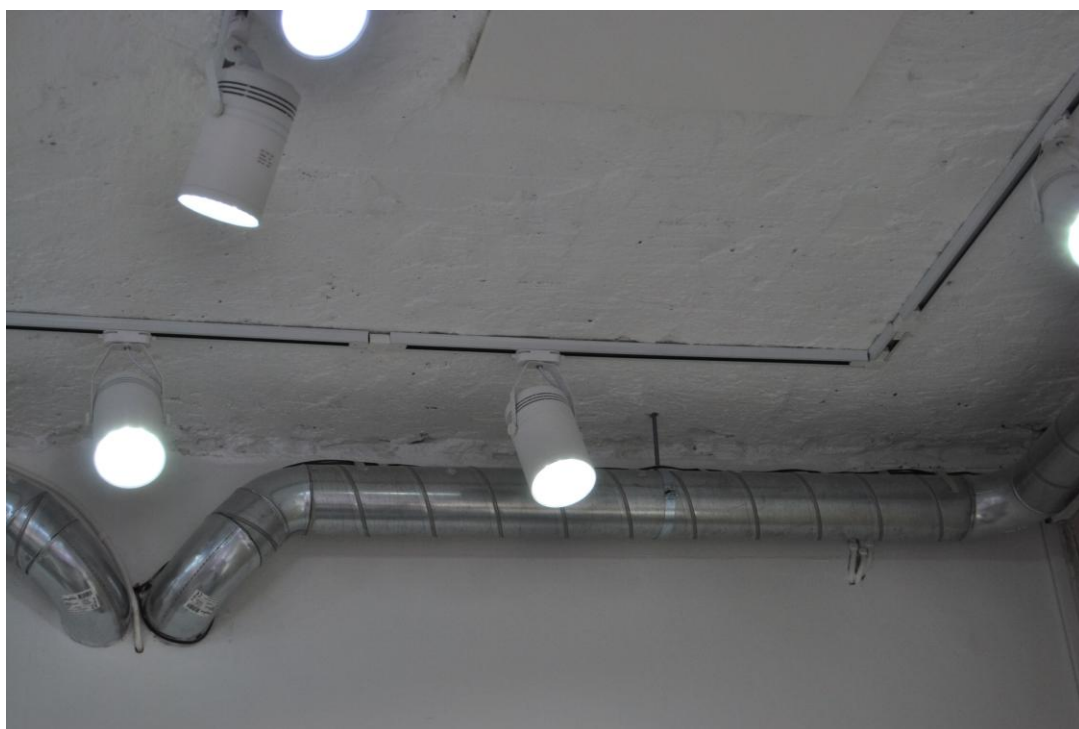
Kuva 4. Parturi-kampaamo Q Hairin Albertinkadun liiketila (Hakala, 2015)

Tarkasteltuani ympärilleni, panin merkille, että sen hetkisestä neljästä asiakkaasta kaksi oli miehiä. Omakohtaisesti ajatellen olisin itsekin voinut jäädä hiustenleikkuuseen tuntematta olevani mitenkään ulkopuolinen. Tällä tarkoitan sitä, että tila antoi vaikutelman melko neutraalista parturi-kampaamosta, jossa kuka tahansa voisi asioida iästä tai sukupuolesta riippumatta.

Tiedusteltuani parturi-kampaamoille suunnatusta kalustetarjonnasta, oli Ateek sitä mieltä, että maahantuojia on paljon, mutta ihan mitä tahansa ei kannata ostaa. *Halvat eivät kestä. Kerran yritin päästä halvalla, mutta kaluste kesti vain muutaman kuukauden*, hän kertoi esimerkkinä asiasta.



Kuva 5. Liiketilän pintoja (Hakala, 2015)

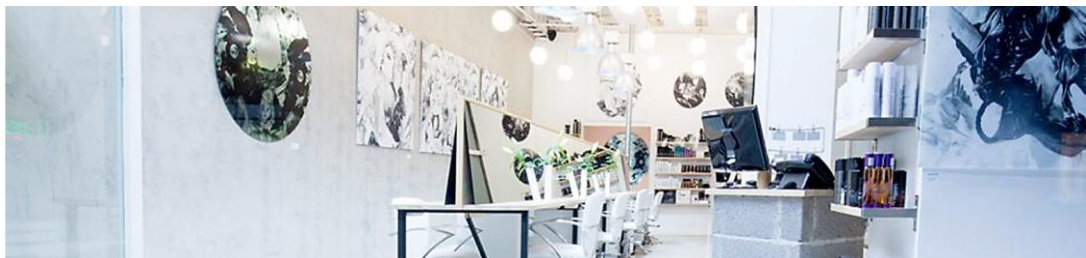


Kuva 6. Liiketilän valaisimia (Hakala, 2015)



Kuva 7. Liiketilän pesupaikka (Hakala, 2015)

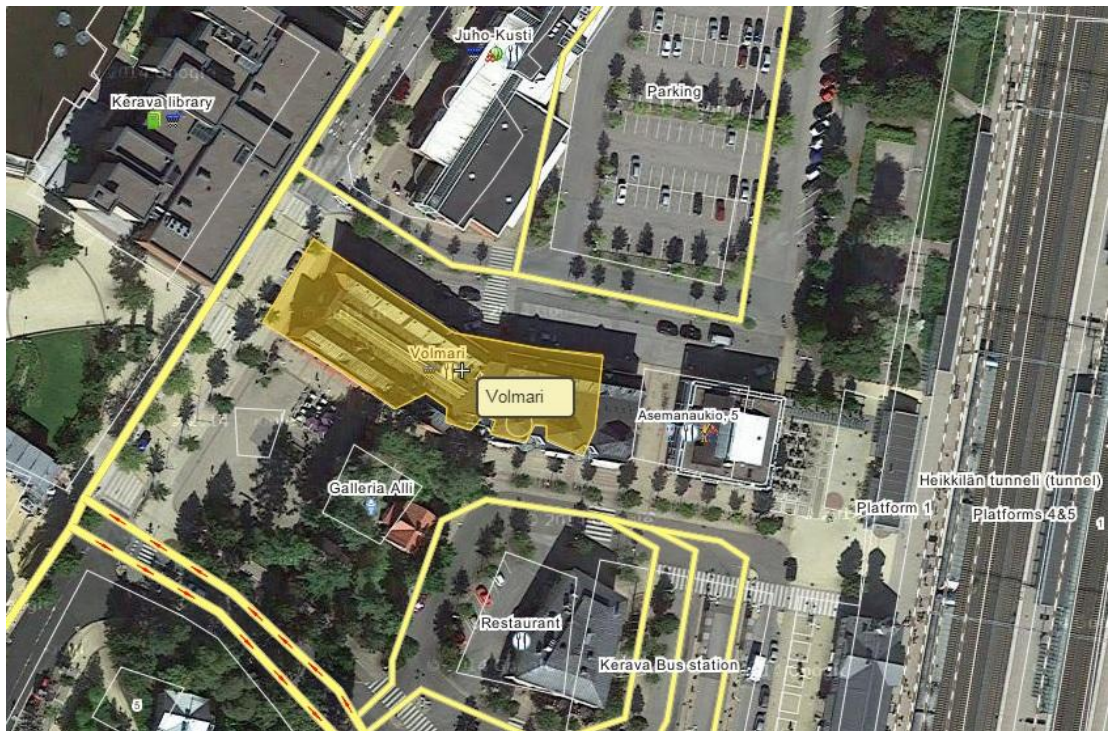
Toinen näyttämäni referenssikohteeni on Q Hairin Uudenmaankadun liike. Liikettä vetää Q Hairin toinen omistaja Sedin Klaph (Paalasvuo 2015). Liiketila noudatti samaa teollishenkistä teemaa kuin Albertinkadun liike (kuva 8). Se oli pohjaltaan pitkänmallinen ja toinen pitkä seinä oli kokonaan ikkunaa, joten tilan säästämiseksi työpisteet oli sijoitettu vastakkain eikä perinteisempään tapaan seinää vasten. Peilipöytä oli niin ikään teetetty ja työpistemoduulilla oli pituutta lähes 11 metriä. Albertinkadun Q Hairin tapaan koivu näkyi betonin lisäksi liiketilän sisustuksessa vahvasti. Uudenmaankadun liikkeessä pidetään myös kuukausittain vaihtuvia taidenäyttelyitä (Q Hair 2015). Kuva 8 on otettu liikkeen sisäänkäynnin puolelta.



Kuva 8. Parturi-kampaamo Q Hairin Uudenmaankadun liiketila (Q Hair, 2015)

3 LÄHTÖTILANNE

Salon Ri-Ni Oy sijaitsee Kauppakeskus Volmarin ensimmäisessä kerroksessa, Keravan päärautatieaseman vieressä osoitteessa Asemanaukio 7 (kuva 9). Kauppakeskus Volmari on valmistunut vuonna 1985 ja huhun mukaan se on saanut nimensä yleisurheilija Volmari Iso-Hollon mukaan. Kiinteistön ympärillä sijaitsevia rakennuksia ovat Keravan Kirjasto, Kauppakeskus Juho-Kusti, liiketila Asemanaukio 5, asemarakennus, ravintola Sun Hill & Pub Timeout sekä Galleria Alli.



Kuva 9. Kauppakeskus Volmari kartalla (Hakala, 2015)

Suunnittelukohteeni lisäksi kiinteistön ensimmäisessä kerroksessa toimivat Ravintola Provencale, Ravintola Pikku Buddha, Matkahuolto, R-Kioski, Sisustus Närhi, Cafe Riga, Keravan Star Pizza ja Keravan Cityseurakunta. Toisessa kerroksessa toimii muutamia pieniä yksityisyrittäjiä.

Sain Rakennusvalvonnalta piirustukset kiinteistöstä, joiden avulla aloin tehdä työpiirustuksia. Arkkitehtitoimiston vuonna 2004 piirtämässä pohjapiirustuksessa näkyvät kaikki ensimmäisen kerroksen tilat (liite 1). Rakennuksen länsipäätyyn tehtiin uuden ravintolan suunnittelun myötä pieniä rakenteellisia muutoksia vuonna 2014, jotka näkyvät kyseisessä pohjapiirustuksessa. Uudesta pohjapiirustuksesta selviää paremmin myös Salon Ri-Ni Oy:n nykyinen pohja.

Lähtötilanteessa tilassa vallitsi melko rauhaton tunnelma johtuen lähinnä pintojen kirjavasta väri- ja materiaalipaljoudesta (kuva 10). Työskentelytilojen lattiamateriaalina oli käytetty punertavan ruskeaa laminaattia ja seinien pintamateriaalina lasikuitutapettia vaihtelevine väreineen (taukotilan ja WC:n seinä oli maalattu siniseksi, väriensekoitushuoneen seinä keltaiseksi, toimiston ja odotustilan seinä punaiseksi) (kuva 11).

Työpisteitä oli 13 kappaletta, pesupaikkoja kaksi kappaletta. Peilipöydät ja vastaanottotiskit olivat hankittu mittatilaustyönä. Ne olivat väriltään tummanharmaita, joissa oli lisänä hieman punertavan ruskeaa puuta jäljittelevää kalustelaminaattia.

Seiniin ja ikkunoihin oli kiinnitetty melko paljon eri hiustuotevalmistajien mainosjulisteita. Hiustuotevalmistajilta saatuja tuotehyllyjä näkyi myymälätilan lisäksi vastaanottotiskin ympärillä. Väreiltään ne olivat mustia sekä valkoisia. Muita tilan irtokalusteita olivat muun muassa odotustilan punaiset sohvapöytä ja kirjahylly (kuva 12). Asemankäytön puoleisen sisäänkäynnin puolella oli kaksi keinoahkaista, keltaista tuolia ja mustarunkoinen lasipöytä tarkoitettuna lisäodotustilaksi (liite 2).



Kuva 10. Näkymä parturi-kampaamoon Asemankäytön puolelta (Hakala, 2015)



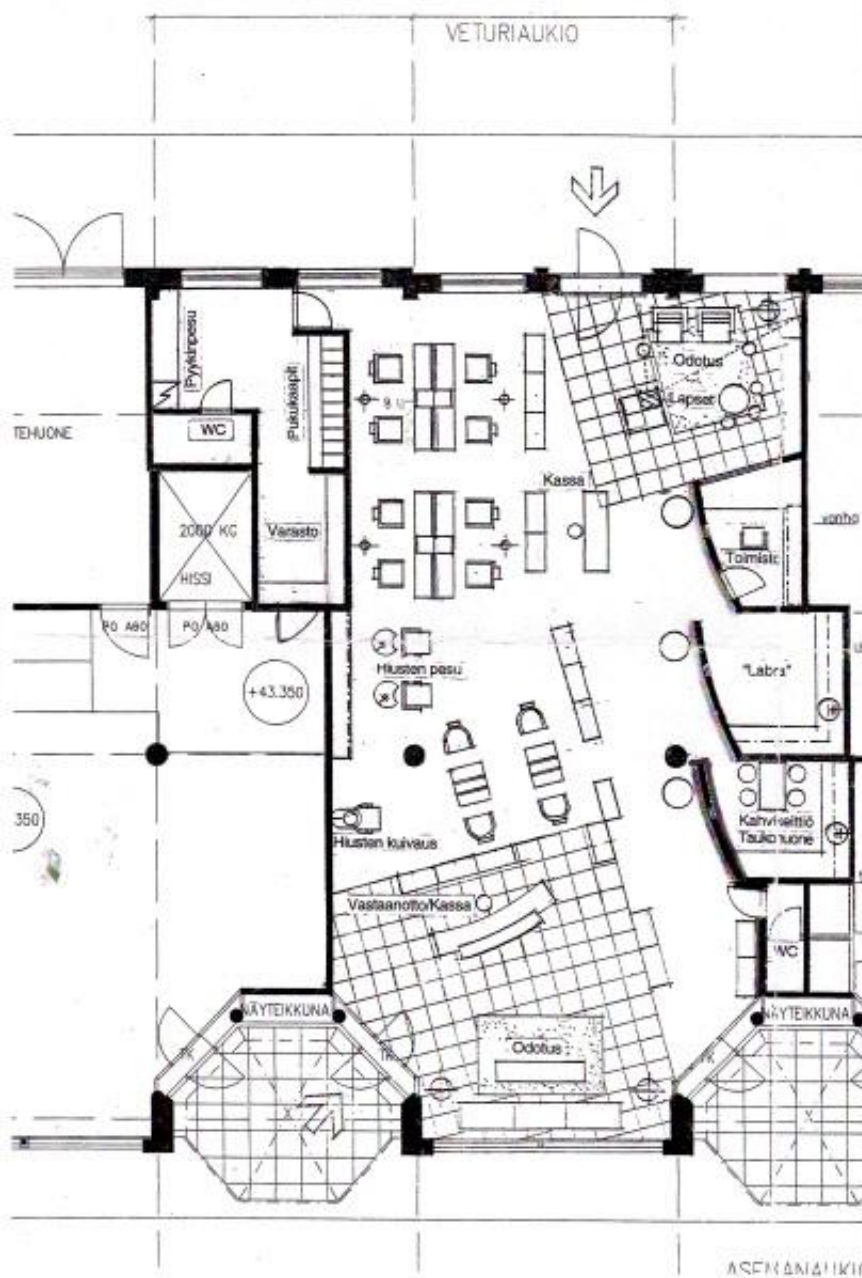
Kuva 11. Näkymä parturi-kampaamoon Veturiaukion puolelta (Hakala, 2015)



Kuva 12. Odotustila (Hakala, 2015)

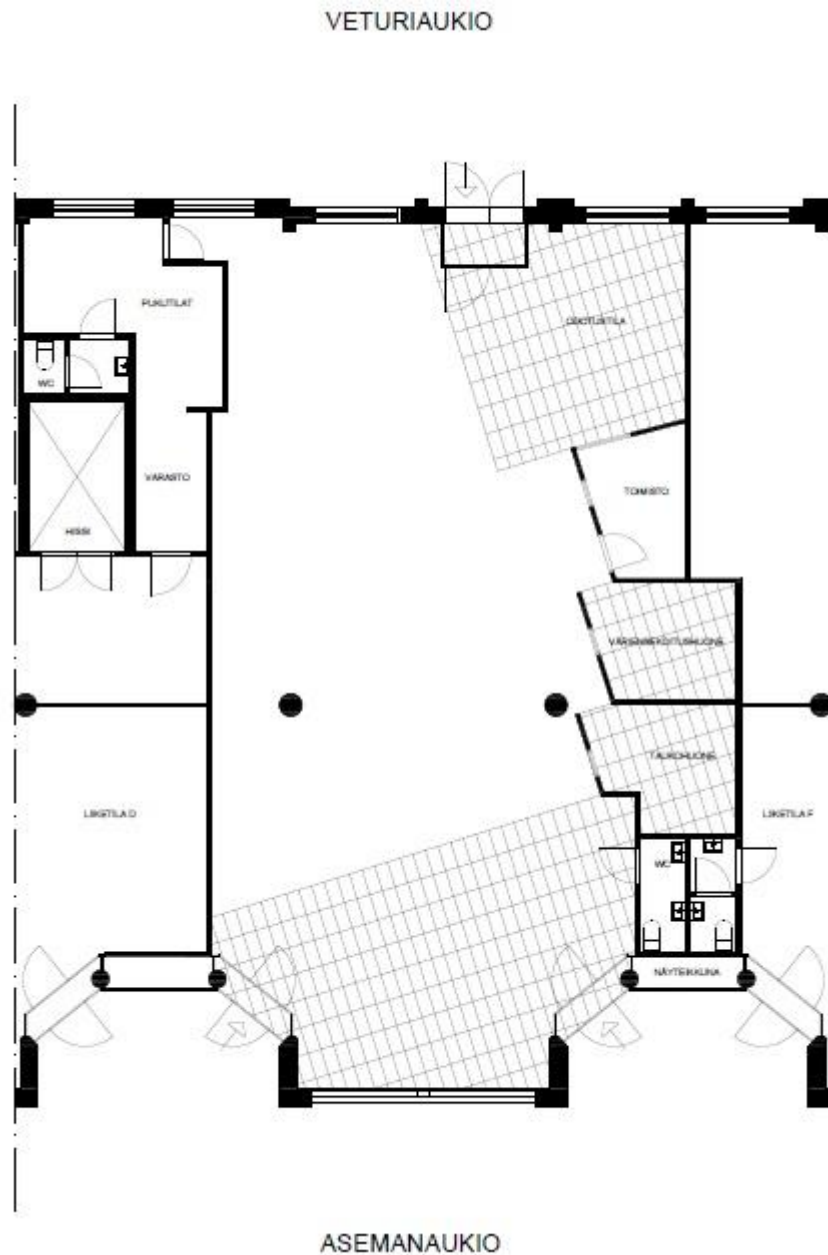
3.1 Liiketilän pohjaratkaisu

Sain suunnitteluni alkuvaiheessa Tarja Sadeharjulta kalustepohjapiirustuksen, jonka hän oli saanut liikkeen edelliseltä omistajalta vuonna 2001 (Kuva 13). Pohja piti edelleen pääpiirteittäin paikkansa. Eroavuuksia sen hetkiseen oli myymälän kohdalla sekä taukhuoneen, väriensekoitushuoneen ja toimiston seinissä. Lisäksi kalusteiden ja laatta-alueiden asetelmat erosivat hieman. Rakennusvalvonnalta saamassani pohjapiirustuksessa edellä mainitut seinät pitivät muodoiltaan paikkansa, mutta piirustus ei ollut mittakaavassa. Yksi suunnittelutyöni ensimmäisiä asioita olikin tilan mittaaminen.



Kuva 13. Alkuperäinen kalustepohjapiirustus (Ri-Ni Oy, 2015)

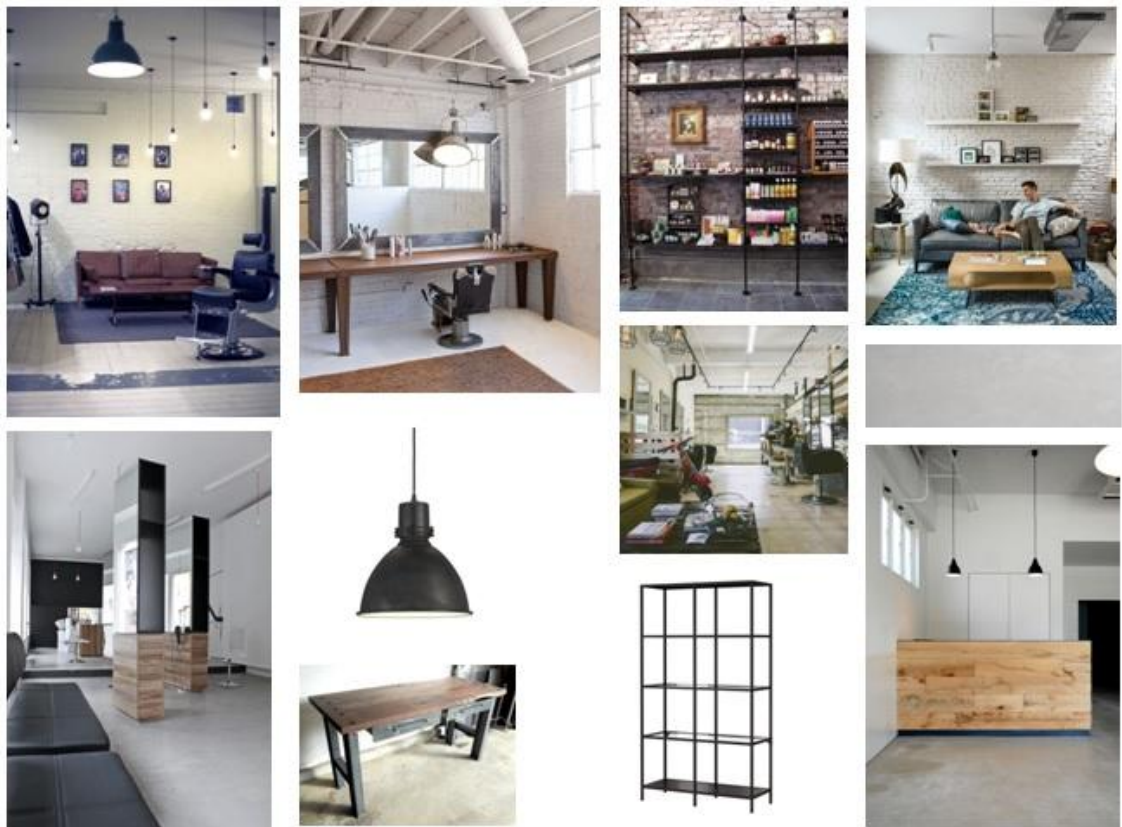
Mitattuani tilan, piirsin uuden todellisuutta vastaavan pohjan (Kuva 14). Kyseinen toimintajärjestys on minulle luontevaa, sillä minua helpottaa suunnittelussa, kun niin sanotut peruspalaset ovat paikoillaan (liite 4).



Kuva 14. Uusi pohjapiirustus, josta ilmenee paikalleen jäävät laatta-alueet (Hakala, 2015)

3.2 Ideointi

Sovin Sadeharjun kanssa tapaamisen keskustellakseni remontista ja liikkeen uudesta sisustusteemasta. Kysytyäni katosta, oli hän sitä mieltä, että se saisi pysyä entisellään. Syynä tähän oli jo valmiiksi melko matala huonekorkeus. Yhdyin mielipiteeseen, sillä kattoa madalsivat vielä noin puoli metriä laipiokorkeudesta olevat ilmastointiputket. Rutilämällinen, ilmava alakatto olisi ollut tietysti vaihtoehto, mutta hylkäsin sen nähtyäni sen hetkisessä kattoratkaisussa idean sisustusteemaan. Mainitsin Sadeharjulle, että katon teollishenkisyyttä voisi jatkaa pitemmälle käyttäen sitä hyväkseen tilan sisustuksessa. Hän innostui heti ideasta ja tein seuraavaan tapaamiseen ideakartan (kuva 15). Näytin hänelle myös internetistä kuvia ja videoita olemassa olevista parturikampaamoista sekä muista julkisista tiloista.

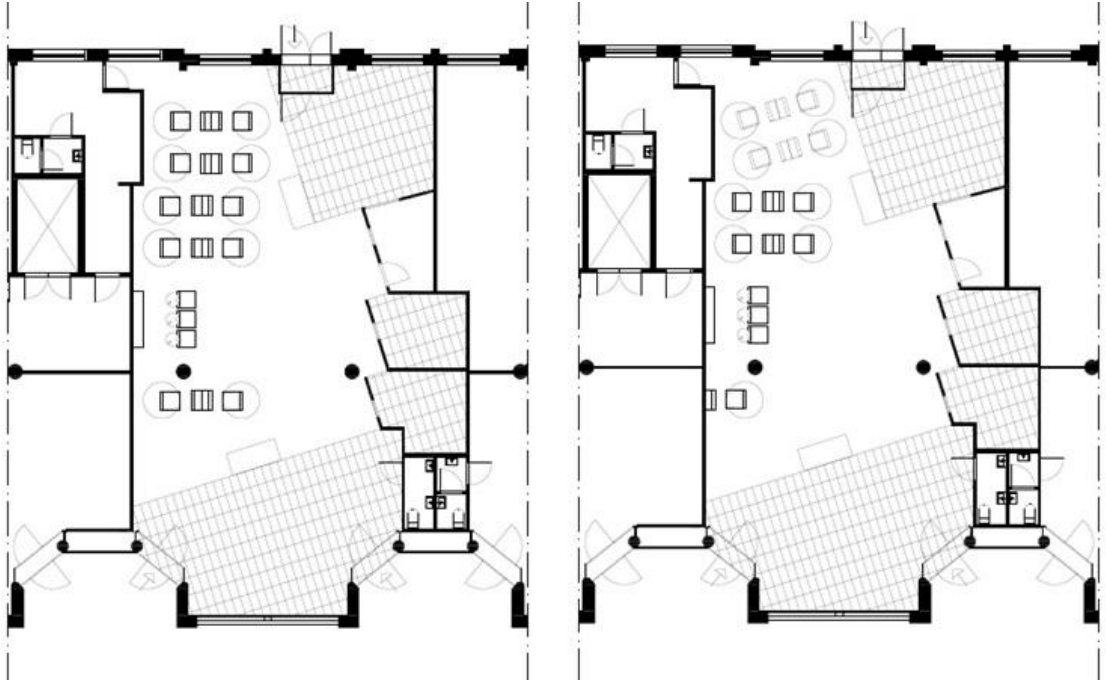


Kuva 15. Ideakartta suunnitelman alkuvaiheesta (Hakala, 2015)

Yhteinen sävel Sadeharjun kanssa löytyi niin helposti, että yllätyin täysin. Ideointiin ja sisustusteeman hakemiseen olin varannut paljon enemmän aikaa. Olin aikataulusta hyvin edellä ja pääsin suoraan pohjaratkaisun ja värimaailman luonnosteluun.

3.3 Luonnostelu

Pystyin heti aloittamaan pohjaratkaisun suunnittelun, koska olin jo etukäteen piirtänyt liikkeen pohjapiirustuksen. Ensimmäisissä luonnoksissa pesupisteet olivat alkuperäisellä paikallaan. Lähtötilanteessa pesupaikkoja oli kaksi, mutta lisäsin suunnitelmassani vanhojen viereen vielä kolmannen (kuva 16).



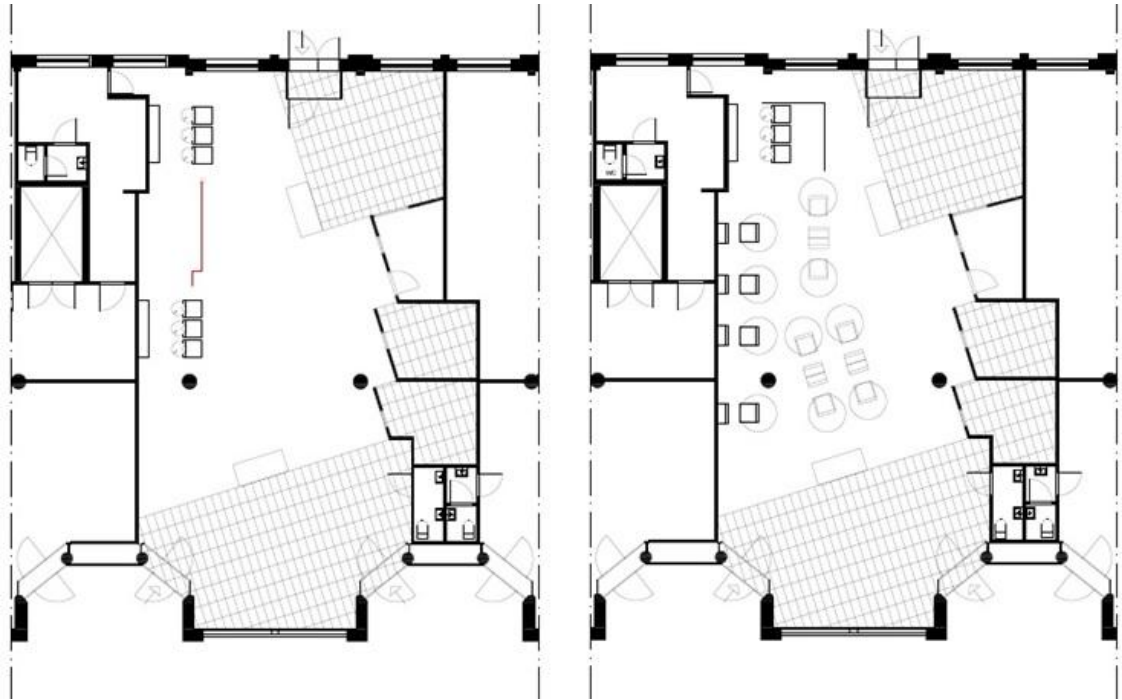
Kuva 16. Ensimmäisiä pohjaratkaisuluonnoksia (Hakala, 2015)

Työpisteet pidin kokoajan tavoitteiden mukaisessa yhdeksässä tai kymmenessä kappaleessa. Aluksi oli hankalaa saada työpisteet istumaan tilaan kauniisti ja samalla käytännöllisesti, koska laatta-alueiden asettelu asetti mielestäni tietyntylaisia rajoitteita.

Ensimmäisissä luonnoksissa tavoitteet käytännöllisyydestä eivät täyttyneet, koska osa työpisteiden sijoittelusta esti näkyvyyden ympärille lähes kokonaan. Toisinaan liikkeessä saattaa työskennellä ainoastaan yksi henkilö, ja tällöin molemmille sisäänkäynneille on nähtävä (Helkamo 2015).

Olin jo suunnittelun alkuvaiheessa tiedustellut vesiputkien sijainnista ja saanut selville, että putket kulkevat nykyisen pesupaikan alta suoraan Veturiaukion puoleiselle ovelle päin. Tämä mahdollisti ajatuksen siitä, että pesupaikkaa voitaisiin siirtää melko vaivattomasti välttämättä suurempia rakenteellisia muutoksia. Rakenteellisilla muutoksilla tarkoitan vesiputkien jatkamista.

Seuraavissa luonnoksissa siirsin pesupaikan odotustilan vastapäähän ja sain luotua käytännöllisemmän pohjaratkaisun (kuva 17). Kalusteiden asettelu alkoi näyttää jo huomattavasti järkevämmältä.



Kuva 17. Pesupaikan siirtämisen jälkeinen pohjaratkaisu (Hakala, 2015)

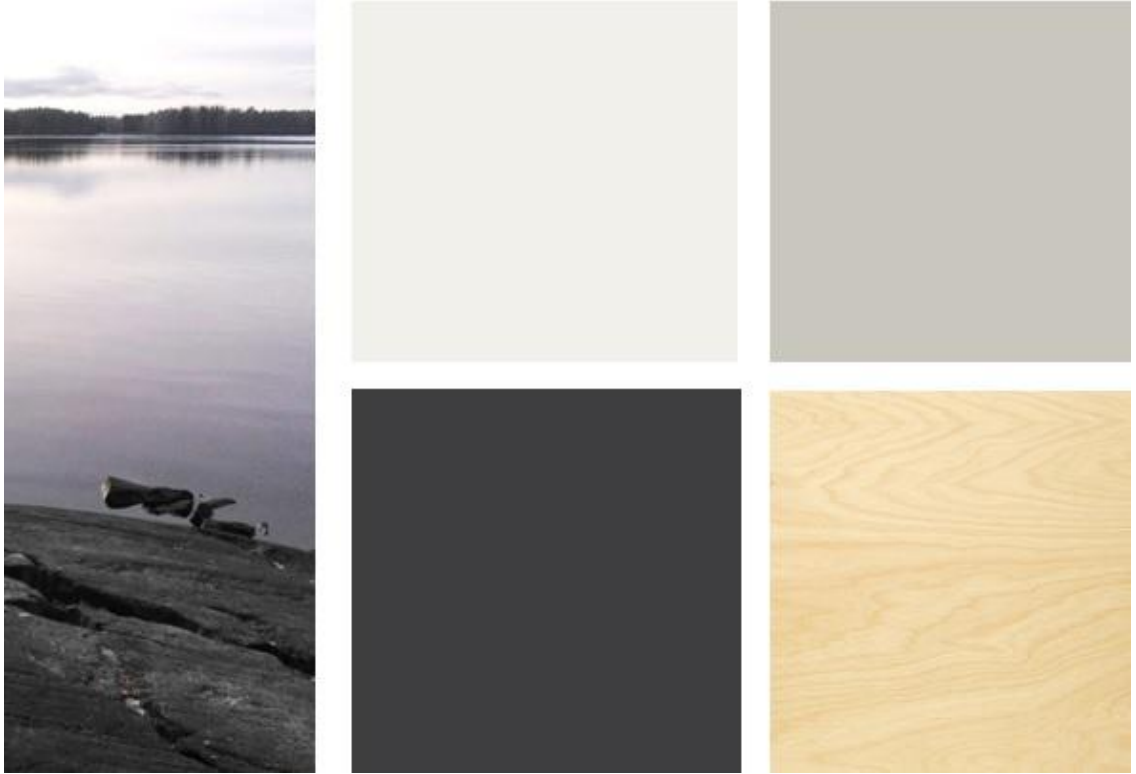
Pesupaikan sijainti odotustilaa vastapäätä mietitytti minua, sillä täysin suora näköyhteys saattaisi häiritä ainakin osaa asiakkaista. Siitä sain idean sermin suunnitteluun, joka toimisi pienen näköesteen lisäksi visuaalisena sisustuselementtinä. Päätin että materiaalin tulisi olla puuta.

Petri Heino toteaa, että puupinta on kaunis ja lämmin materiaali, joka vetoaa tunteisiin (Heino 2014, 84). Vaikka suunnitelmani ei painotukkaan suoranaisesti ekologisuuteen, kuuluu omaan muotoilufilosofiaani aina luonnon huomioinnon ja kunnioittaminen. Puu on ekologisuutensa lisäksi moneen taipuva, ikivanha ja samalla tulevaisuuden materiaali (Heino 2014, 84).

Viime vuosina on tutkittu todistetusti, että puulla on materiaalina monia restoratiivisia vaikutuksia ihmisille ja sitä olisi hyvä käyttää laajemminkin. Kun puuta käytetään sisätiloissa, se vaikuttaa positiivisesti niin fyysisesti kuin psyykkisesti. Tutkimustulosten pohjalta voidaan sanoa, että puun katselu ja puulla sisustetuissa tiloissa oleskeleminen vähentävät stressiä. (Nousiainen 2014, 88–89.)

Sermin lisäksi otin työn alle vastaanottotiskien ja työkärryjen suunnittelun. Myös niissä päätin käyttää materiaalina puuta.

Tässä vaiheessa värimaailma oli minulle jo melko puhtaana mielessä. Sisustusteemaksi olin päättänyt teollishenkisyyden luontoa inspiroinnin lähteenä käyttäen (kuva 18).



Kuva 18. Suunnitelman värikartta (Hakala, 2015)

Etsin internetistä kuvia luonnosta. Inspiroivimmilta näyttivät kuvat, joissa oli myös vettä. Oivalsin, että tyyni vedenpinta muistuttaa jollain tapaa parturikampaamojen lukuisia peilipintoja toistaen ympärillä olevat värit uudestaan. Vedenpinnan heijastama pilvinen taivas näytti jokseenkin seesteiseltä ja harmoniselta. Siitä alkoivat hahmottua värit seinäpintoihin.

Jos seinissä ja katossa käytetään pelkästään valkoista tai vain vähän sävytettyä maalausta, voi vaarana olla kokonaisuuden yksitoikkoisuus (Rihlma 1999, 52). Sen vuoksi kontrastien käyttäminen on tärkeää. Käytettäessä pelkästään kylmiä tai lämpimiä värejä, johtaa se harvoin hyvään lopputulokseen. Pääväritykselle tulee löytää sopiva määrä vastakohtaista kontrastia, joka tuo mukanaan tarvittavaa korostusta. (Rihlma 1999, 66.) Kontrastiväriksi valitsin mustan, koska se sopii teemaan oleellisesti. Musta oli mielestäni sopiva väri esimerkiksi osalle irtokalusteista ja sisustustarvikkeista.

4 PRODUKTIIVINEN OSUUS

4.1 Lattia

Parturi-kampaamot ovat julkisia tiloja, ja tämä oli otettava huomioon jo suunnittelun alkuvaiheessa. Suunnitelmani yksi tärkeimmistä osa-alueista oli työkentelytilan lattiapäällysteen valinta. Lattia vaikuttaa suurilta osin pohjaratkaisuun ja sisustusvalintoihin, joten koko suunnitelma sai alkunsa siitä. Tärkeimmät kriteerit materiaalivalinnoissa ovat käyttöikä, helppohoitoisuus ja puhdistettavuus (Granberg 2007, 13). Käyttöikä ominaisuutena on verrannollinen kulutuksenkestävyyteen.

Päätin jo alussa, että lattiapäällysteen tulisi olla jotain betonia muistuttavaa ja mielellään saumatonta. Toki aitokin betonilattia kävi mielessä, mutta tutkittuani asiaa tarkemmin se ei ollut juuri minun suunnittelukohteeseeni sopivin vaihtoehto (kuva 19). Kokosin itselleni ylös hyviä ja huonoja puolia betonilattiasta. Lähteenä käytin Designbetonin internetsivuja (Designbetoni 2015) sekä betonilattiaan liittyvää sähköpostikeskustelua (Asiakaspalvelu 2015).

Hyvät puolet

Aito materiaali

Laajat sävymahdollisuudet

Pitkäikäinen/ikuinen

Huonoja puolia

Pinnoituksesta huolimatta väriaineroiskeita jää pintaan (Ateek 2015)

Parturi-kampaajan työssä erittäin kova materiaali

Kovuudesta huolimatta naarmuuntumisaltis

Pitkä työstöaika (3-5 päivää, kuivumisineen noin yksi viikko)

Melko kallis

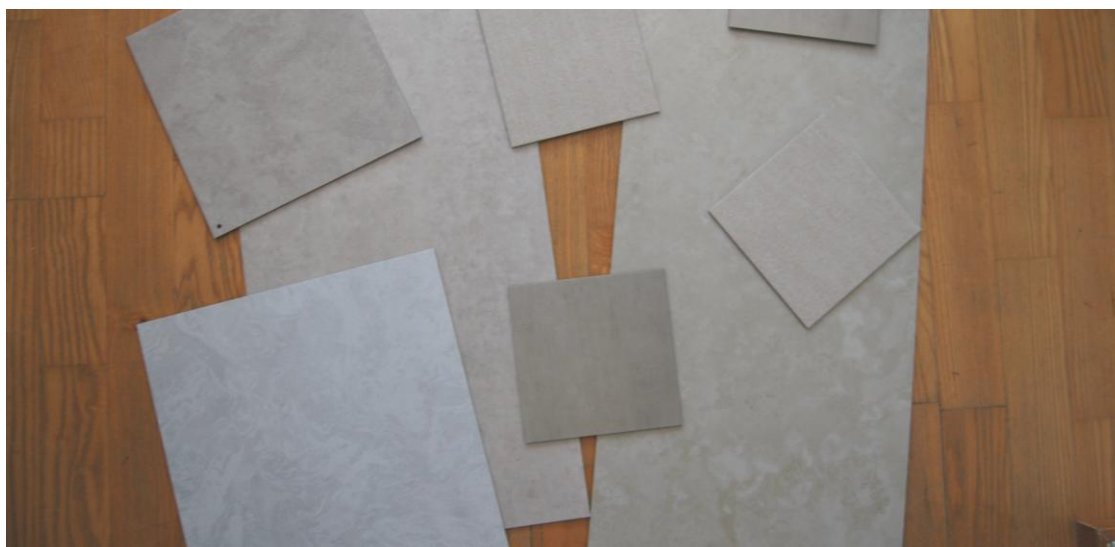
Keskustelin betonilattiasta toimeksiantajani kanssa ja tulimme yhteismielin siihen tulokseen, että miinukset olivat siinä tilanteessa liian painavia. Ehdotin, että tutkin lisää muita vaihtoehtoja. Vinyylilattioissa oli selkeästi suurin kuosivaihtoehtoja ja löysin nopeasti paljon betonia jäljitteleviä vaihtoehtoja.



Kuva 19. Pinnoitettu betonilattia (Designbetoni, 2015)

Tilasin useita eri mallipaloja sekä kaksi mallikansiota. Osa mallipaloista löytyi suoraan maahantuojalta, osa tilattiin ulkomailta. Yritykset, joiden puoleen käännyin asiassa, olivat Resta-Lattiat Oy (Objectflor), RTV-Yhtymä Oy (Amtico, Polyflor) ja Oy Orient-Occident Ltd (Wineo).




Sain kyseisiltä yrityksiltä tärkeää tietoa tuotteista. Tiedustelin tuotteiden soveltuvuutta käyttökohteeseen, hintaa sekä asennus- ja hoito-ohjeita. Erojakin oli, mutta kaikkia tilaamiani malleja yhdistivät seuraavat asiat: melko edullinen hinta ja miellyttävä ulkonäkö sekä tekstuuri (kuva 20).







Kuva 20. Mallipaloja kivikuosisista vinyylilattioista (Hakala, 2015)

Materiaaleille on tehty vahvistetut testimenetelmät, joilla voidaan arvioida lattiapäällysteen soveltuvuus ja kestävyys eri käyttökohteisiin. Testausten tulosten perusteella ne luokitellaan käyttöluokkiin, jotka ovat asuintilat, julkiset tilat ja kevyt teollisuus. Yleensä tuotteille ilmoitetaan käyttöluokitus kaikkiin eri tiloihin esimerkiksi 23/34/43. Esimerkki tarkoittaa, että tuote soveltuu asuintiloissa kovaan kulutukseen, julkisissa tiloissa erittäin kovaan kulutukseen ja teollisuustiloissa kevyeen kovaan kulutukseen (kuva 21). (RTV-Yhtymä Oy 2015.)




Asuintilat

	21	asuintilat kevyt kulutus
	22	asuintilat keskikova kulutus
	23	asuintilat kova kulutus

Julkiset tilat

	31	julkiset tilat kevyt kulutus
	32	julkiset tilat keskikova kulutus
	33	julkiset tilat kova kulutus
	34	julkiset tilat erittäin kova kulutus

Teollisuustilat

	41	kevyt teollisuus kevyt kulutus
	42	kevyt teollisuus normaali kulutus
	43	kevyt teollisuus kova kulutus

Kuva 21. Kulutusluokat (Julkisten tilojen lattiapäällysteet 2014–2015)

Kulutusluokat valitsemisani mallipaloissa vaihtelivat julkisten tilojen kevyen kulutuksen ja julkisten tilojen erittäin kovan kulutuksen välillä. Parturi-kampaamojen lattiat eivät kulutusluokaltaan vaadi luokkaa 31 kestävämpää päällystettä, sillä rasitukset eivät ole kovin suuria (Pesonen 2015). Esimerkiksi kulutusluokaltaan kevyimmässä tuotteessa tuolinpyöränkestävyys oli hyväksytty (*EN 425*), mikä viestittää soveltuvuudesta parturi-kampaamoon.

Lopulta päädyin Resta-Lattiat Oy:n maahantuomaan Objectflor Expona Commercial Stone vinyylilaattaan. Kyseinen tuote ylitti helposti julkisen rasituksen käyttösuositukset ja valitsemani vaalean harmaa betonikuosi oli hyvin aidontuntuinen (kuva 22). Kävin suunnittelukohteessani mallilaatan kanssa ja vertailin laatan sävyä olemassa olevaan, paikalleen jäävään laattalattiaan. Materialeilla oli juuri sellainen sävyero kun olin ajatellut. Halusin, että uusi lattia-päällyste olisi astetta vaaleampi kuin laattalattia, jotta saataisiin aikaan selkeä tilajako odotustilan, työskentelytilan ja myymätilan välille. Lattia-alaa uudelle päällysteelle on noin 107 m².



Kuva 22. Vinyylilaatan sävy 5067 Light Grey Concrete (Objectflor, 2015)

Lopullista valintaani tuki tuotteen edullinen hinta ja asennuksen helppous.

Vanhan laminaatin poistamisen jälkeen vinyylilaatta asennetaan liimaamalla se suoraan tasaiselle alustalle. Tällöin työstöön menevä aika on todella pieni ja kalusteet voidaan tuoda nopeasti paikalleen. Valitsemaani vinyylilaattaan on saatavissa myös suojavaha, jota voidaan käyttää asennuksen jälkeen kun lattiapäällyste on valmis käyttöönotettavaksi. (Tapper 2015.)

4.2 Seinäpinnat

Lähtötilanteessa kohteessani oli paljon räikeän värisiä seinäpintoja. Kuten aikaisemmin olen jo maininnut, yleisvaikutelma oli kovin rauhaton. Päädyin vaaleisiin värisävyihin, en pelkästään sisustuksellisista syistä, vaan myös toiminnallisuuden vuoksi.

Parturi-kampaamoissa on paljon heijastavia peilipintoja. Jo yksikin voimakas väri saattaa näkyä häiritsevästi useasta suunnasta ja heijastua kasvoille sekä hiuksiin. Vaaleilla sävyillä on tilaa laajentava ominaisuus, ja lisäksi ne viestittävät puhtaudesta ja raikkaudesta. (Granberg 2007, 15.)

Lasikuitutapetti on melko helposti puhdistettavissa, mutta Salon Ri-Ni Oy:ssä kyseinen materiaali seinillä oli jo vuosien saatossa kulunut. Päätin, että vanhat tapetit poistetaan ja seinäpinnat maalataan. Soitin Tikkurilan Maalausneuvontaan, ja sain täsmennystä maali- ja sävyvalintoihini. Valkoisista sävyistä sopivin minun kohteeseeni oli Tikkurilan sävy numero F497 Paperi (kuva 23).



Kuva 23. Seinäpintojen sävyt F497 Paperi ja X487 Laasti (Hakala, 2015)

Paperi on luonnollinen sävy parturi-kampaamon seinään, sillä se ei ole herkkä valon vaihteluille. Se toimii monenlaisissa valaistuksissa ja valkoisuutta pystytään vielä korostamaan viileällä valaistuksella. Määritin myös listojen sävyksi saman kuin seinissä, koska muuten teollisesti maalatut listat (listavalkoinen) näyttäytyisivät seinäpintojen kanssa kellertävinä. (Maalausneuvonta 2015.)

Tehosteeksi valitsin Tikkurilan sävyn X487 Laasti. Se on kylmä maanläheinen sävy, joka toimii hyvin valkoisen päävärin kanssa ja sointuu yhteen sisustusteeman kanssa.

Kiiltoasteeksi olin alun perin ajatellut puolihimmeää tai jopa puolikiiltävää, koska parturi-kampaamotyön aiheuttamat kemikaaliroiskeet ajautuvat helposti seinäpintoihin (Helkamo 2015).

Tunnetusti kiiltävä pinta on helpompi puhdistaa kuin himmeäpintainen. Kiiltävä pinta myös kestää puhdistusta paremmin kuin himmeä (Tikkurila 2015).

Poikkeuksen tekee kuitenkin Tikkurilan Luja 7-pintamaali. Se on kiiltoasteeltaan himmeä, mutta lisättyjen homeenestoaineidensa ansiosta se kestää puhdistusta paljon paremmin kuin muut himmeät pintamaalit. (Maalausneuvonta 2015.)

Valitsin suunnitelmaani kyseisen maalin, koska himmeä pinta tuo tilaan kodikkuutta ja toimii hyvänä vastapainona muuten teollistyyppiselle sisustusteemalle. Himmeä maali on myös anteeksiantavaisempi mahdollisille työstövirheille kuin kiiltävä maali, koska se ei aiheuta sivukiiltoa (Maalausneuvonta 2015).

4.3 Työ- ja pesupisteet

Työpiste on parturi-kampaamon tärkein asia, koska sen äärellä varsinainen työ tapahtuu. Jotta työskentely olisi mahdollisimman toimivaa, tulee työpiste olla hyvin mietitty. Työpisteeseen kuuluu yleensä peilipöytä, jalkatuki, asiakas tuoli, työtuoli ja työkärry. Peilipöydät sijoitetaan usein seinää vasten, mutta toisinaan ne voidaan sijoittaa muuallekin tilaan. Tällöin yleisin peilipöytämalli on niin sanottu kaksoisyksikkömalli. Kaksoisyksiköllä tarkoitetaan kahta peilipöytää, jotka ovat toisiaan vasten. Kiinnitys tehdään lattiaan (kuva 24).



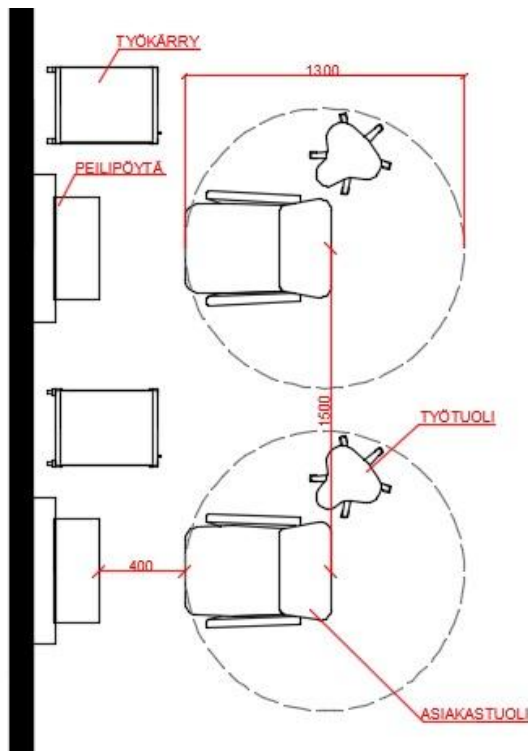
Kuva 24. Perinteinen työpiste sekä kaksoisyksiköllinen työpiste (Hakala, 2015)

Parturi-kampaamokalusteita on saatavilla paljon, mutta varsinaista työ- ja pesupisteiden valmistajaa ei vielä kotimaisilla markkinoilla ole, mittatilaustyötä lukuun ottamatta.

Päätuotteina kalustetoimittajilla ovat hiusaineet ja työvälineet. Suurin osa Suomeen maahantuotavista kalusteista ovat eurooppalaisia, esimerkiksi saksalainen Olymp ja italialainen Maletti.

Etsimäni peilipöydät, asiakastuolit, työtuolit sekä pesupisteet määrittyivät sisustuksen ja pohjaratkaisun sanelemilla ehdoilla. Suunnitelmaan kuului opinnäytetyövaiheessa määrittää työ- ja pesupisteet vain ehdotusasteella. Tähän en siis käyttänyt kovinkaan paljon aikaa, vaan keskityin sijoittamaan kalusteet mahdollisimman toiminnallisesti pohjaan.

Toiminnalliseen pohjaratkaisuun vaikuttaa paljon työpisteiden sijoittelu sekä niiden ympärille jäävä työskentelytila. Työskentelytila voidaan määrittää piirtämällä ympyrä, jonka halkaisija on 1300 mm. Ympyrän reuna asetetaan asiakastuolin etureunaan. Jotta asiakkaan pääseminen tuolille olisi helppoa, jätetään peilipöydän ja tuolin väliin vähintään 400 mm kulkutilaa. Kahden työpisteiden välille jätetään tilaa vähintään 1300 mm, mutta mieluummin enemmän, esimerkiksi 1500 mm. Väliin jäävä tila mitataan asiakastuolin keskeltä (kuva 25). (Granberg 2007, 7.)



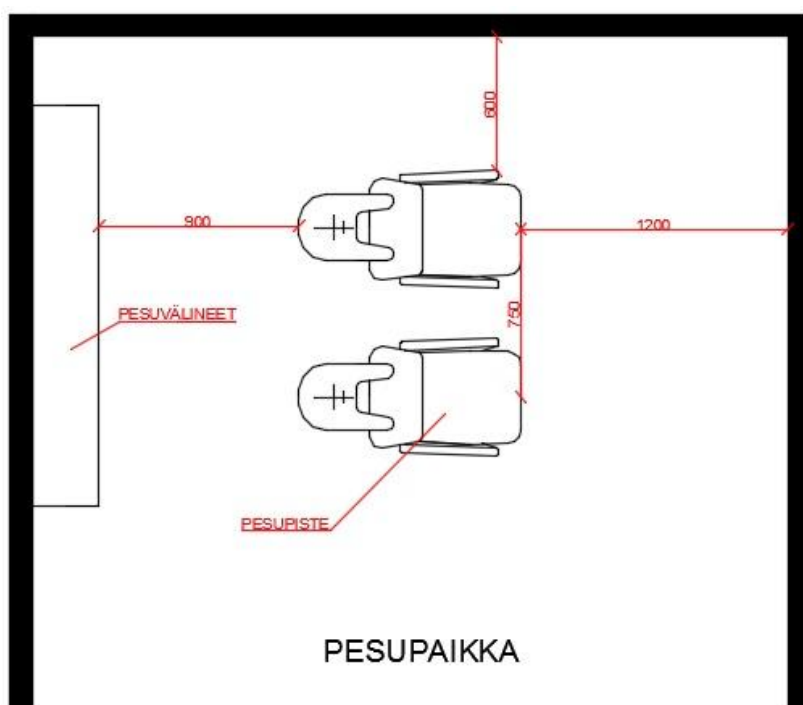
Kuva 25. Suositeltavat mitoitusmitat työpisteille (Hakala, 2015)

Pesupisteellä tarkoitetaan paikkaa, jossa asiakkaan hiukset pestään. Asiakasta pyydetään istumaan tuoliin ja kallistamaan päätä taaksepäin niskatukeen

nojaten. Pään on tarkoitus olla pesualtaan kohdalla siten, ettei pesussa tapahtuvia vesi- tai väriroiskeita pääse valumaan asiakkaan kasvoille.

Huomioitavaa on, että parturi-kampaamoissa on aina oltava vähintään yksi hiustenpesupiste alkavaa neljää asiakaspaikkaa kohden (Valvira 2015). Salon Ri-Ni Oy:ssä pesupisteitä oli alkujaan kaksi, eli liian vähän suhteutettuna työpisteiden määrään. Lisäsin suunnitelmassani liikkeeseen kolmannen pesupisteen.

Pesupisteen eteen olisi hyvä jättää vähintään 1200 mm ja sivuille vähintään 600 mm (kuva 26). Toki tähän vaikuttaa myös pesupisteen malli. Esimerkiksi suurimmissa hierovissa pesupisteissä väliä tulisi jättää ainakin 750 mm. Mittaaminen tapahtuu työpisteen tapaan tuolin keskeltä. Pesupisteen taakse jäävä työskentelytila tulisi olla 700–900 mm. (Granberg 2007, 9–10.)



Kuva 26. Suositeltavat mitoitukset pesupisteille (Hakala, 2015)

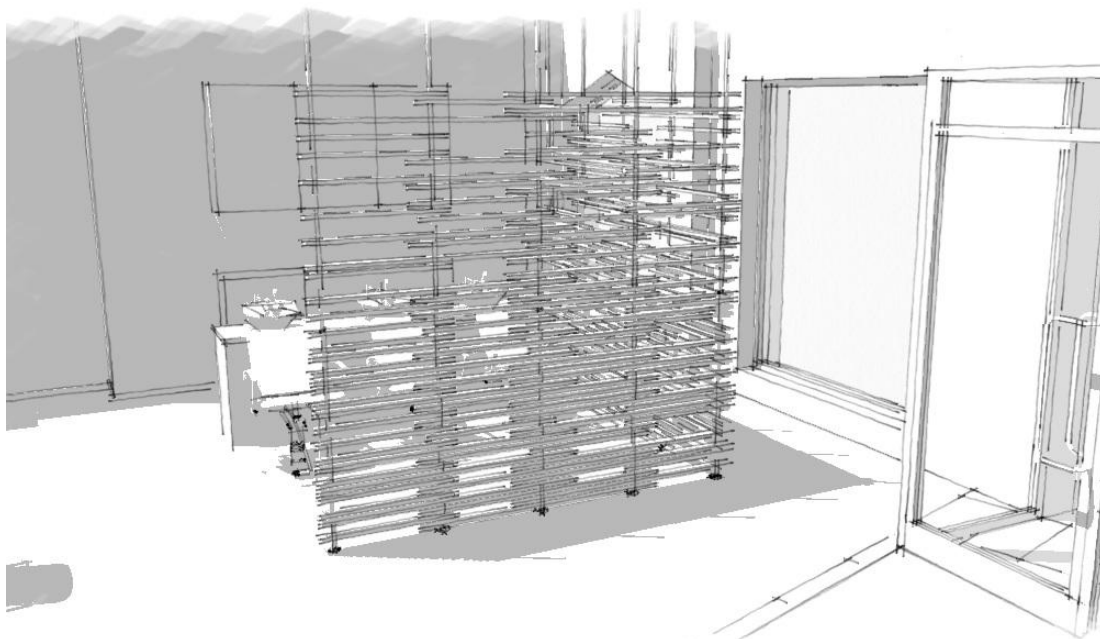
Työskentelytila, eli alue johon työ- ja pesupisteet sijoitetaan, on suunnitelmassani hieman yli 107 m², joten mitoitukselliset vähimmäissuosituksset oli helppo saavuttaa. Löysin saksalaisen Olympin kalustevalikoimasta omaan suunnitelmaani sopivia vaihtoehtoja, jotka lopulta määritin työ- ja pesupisteiksi (liite 10).

4.4 Sermi

Sermirakenteen suunnittelu tuli eteeni siinä vaiheessa, kun olin siirtänyt pesupisteet uuteen paikkaan. Pääasiallinen syy sermille oli estää suora näköyhteys odotustilalta. Etsin aluksi valmiita sermiratkaisuja, mutta mikään ei täysin vastannut vaatimuksiani. Koska toiminnallisuudella oli suuri merkitys alusta alkaen, tuli sen myös näkyä sermissä.

Useat sermiratkaisut olivat tarkoitettu täydelliseksi näkösuojaksi eikä se tässä tilanteessa sopinut. Halusin suunnitella liikkeen kaikki toiminnot siten, että ympärille näkisi mahdollisimman hyvin joka paikasta.

Sain idean rimarakenteisesta sermistä, joka antaisi näkösuojaa, mutta ei kuitenkaan poistaisi tilasta avaruuden tuntua. Piirsin luonnoksen, joka tuo esiin idean (kuva 27). Luonnoksen oikeassa reunassa näkyy sisäänkäynti.



Kuva 27. Luonnos rimarakenteisesta sermiratkaisusta (Hakala, 2015)

Sermin toiminnallinen tarkoitus on siis antaa asiakkaan hiustenpesuun yksityisyyttä peittämättä kuitenkaan työntekijän näköyhteyttä sisäänkäynnille. Materiaaliksi valitsin massiivisaarnirimat, jotka kiinnitetään pituussäädettäviin teräsputkiin. Sermi on tarkoitus asentaa paikan päällä ja koko rakenne kiinnitetään lopuksi lattiaan sekä kattoon.

Piirsin tarkan kalustepiirustuksen sermistä, jotta se voidaan teettää mittatilaustyönä (liite 5).

4.5 Työkärryt

Sain tehtäväkseni suunnitella Salon Ri-Ni Oy:lle uudet työkärryt (tunnetaan alalla myös nimellä apupöytä tai aputaso). Aloin etsimään olemassa olevia työkärryjä kalustevalmistajien internetsivuilta. Markkinoilla olevat kärryt olivat ulkonäöltään melko plastisia ja halvannäköisiä, mutta sain niistä kuitenkin apua mitoituksiin (kuva 28).



Kuva 28. Erilaisia parturi-kampaamoihin suunnattuja työkärryjä (Hakala, 2015)

Keskustelin parturi-kampaaja Hinni Helkamon kanssa asiasta ja hain täsmennyksiä apukärryn mitoituksiin sekä käytännöllisyyseikkoihin. Helkamon mukaan tosiasiasa tasoja tai laatikoita ei tarvita niin paljon kuin työkärryissä usein on. Kovin matala työkärry ei kuitenkaan saisi olla, jotta turhilta selän rasituksilta vältyttäisiin. Kärryn päällä tulisi olla jonkinlainen taso useimmin käytettäville tarvikkeille, ja päällimmäisen tason alle tarvittaisiin vain vähän säilytystilaa. (Helkamo 2015.)

Helkamon mukaan on parempi, että kärry on umpinainen eikä avonainen, jotta se näyttäisi siistimmältä. Myöskään kovin alas tasoja olisi turha laittaa, koska lähellä lattiatasoa oleville tasoille olisi epäergonomista kurottautua. (Helkamo 2015.)

Suunnittelin keräämäni tiedon pohjalta Salon Ri-Ni Oy:lle työkärryn, joka noudattaa yleisiä mitoituksia, suunniteltuna se kuitenkin yhdeksi sisustukseen kuuluvaksi elementiksi.

Materiaalivalintoina käytin pintakäsiteltyä saarnea ja valkoiseksi jauhemaalattua metallia. Työkärryt voidaan teettää kalustepiirustukseni pohjalta (liite 6).

4.6 Vastaanottotiskit

Vastaanottotiskit, toisin sanoen kassat, ovat tärkeässä roolissa kohteessani. Salon Ri-Ni Oy:ssä sisäänkäynnit ovat liikkeen kahdella puolella, mikä tarkoittaa sitä, että kassojenkin on sijaittava molemmilla puolilla mikäli edestakaista kulkemista halutaan vähentää.

Vaikka liikkeessä onkin määritelty pääsisäänkäynniksi Asemanaukion puoli, tulee tosiasiasa Veturiaukion puolelta enemmän asiakkaita (Sadeharju 2015).

Asia oli liikkeessä jo ymmärretty, ja molemmilla puolilla olikin vastaanottotiskit. Asemanaukion puoleinen tiski oli kookas ja suoralinjainen, kun taas Veturiaukion puoleinen tiski oli kaareva ja kooltaan huomattavasti pienempi. Sadeharjun mukaan Asemanaukion puoleinen vastaanottotiski oli mittasuhteiltaan toimivampi ja säilytystilaa oli tarpeeksi. Tiskien materiaalit ja värit eivät enää häntä miellyttäneet, eivätkä ne muutenkaan olisi sopineet yhteen suunnitelmani kanssa.

Piirsin uuden vastaanottotiskin hyödyntäen suuremman tiskin mittoja. Päämateriaalina olin päättänyt käyttää samaa puumateriaalia kuin muissakin suunnittelemissani kalusteissa. Mietin alussa materiaaliksi Suomessa perinteisesti arvostettua koivua, mutta keskusteltuani ohjaajani kanssa, jolla on laaja tietous puusta, päädyin hänen suositteluunsa saarneen. Saarni on myös vaaleaa, mutta kestää paremmin aikaa kellastumatta kuin koivu (Malinen 2015).

Määritin saarnen pintakäsittelyaineeksi kalustelakan, koska käsittelemätön puu on varsinkin julkisessa käytössä altis kovan käytön jäljille. Normaali pintoituminen luonnonmateriaalina kuuluu toki asiaan. Tasojen materiaaliksi valitsin valkoisen melamiinin ja sokkelille vedenkestävän RST:n.

Vastaanottotiskit voidaan teettää kalustepiirustukseni pohjalta (liite7).

4.7 Odotustila

Odotustila on osa asiakastiloja. Siellä on usein jonkinlaisia istuimia, pöytä, lehtiteline ja joskus myös televisio. Joidenkin parturi-kampaamojen odotustiloissa on tarjolla jopa virvokkeita. Odotustilojen sijoittelu on yrityskohtaista ja riippuu paljolti liiketilan koosta sekä pohjaratkaisusta.

Odotustilaan ei sinällään liity minkäänlaisia säännöksiä tai standardeja, mutta asiakasta ajatellen viihtyisyys ja siisteys ovat tärkeitä asioita. Tänä päivänä ihmiset ovat hyvin kiireisiä ja monet käyvät parturi-kampaamopalveluissa esimerkiksi keskellä päivää, jos siihen on mahdollisuus. Tällöin on varmasti mukava istuutua hetkeksi kiireen keskellä viihtyisään tilaan ja lueskella muutama minuutti vaikkapa lehteä.

Salon Ri-Ni Oy on tilava parturi-kampaamo, jossa odotustilalle varattua lattia-alaa on paljon. Tila sijaitsee Veturiaukion puolella, sisäänkäynnin vieressä. Lähtötilanteessa tilassa oli kaksi sohvaa, pöytä, kirjahylly ja televisio. Värimaailma oli kokonaisuudessaan punainen (kuva 12). Lattiapäällyste oli entiselleen jätettävää harmaata laattaa.

Odotustila vaati mielestäni kokonaisvaltaisen käsittelyn. Punainen väri on sisustuksessa aina vähintäänkin harkitsemisen arvoinen, koska runsaasti käytettynä se pienentää tilaa ja tekee siitä ahdistavan. Se on silmiinpistävä ja hyökkäävä väri, ja käyttöä voi suositella ainoastaan piristeenä muitten värien yhteydessä. (Rihlma 1999, 56.)

Halusin tehdä odotustilasta rauhallisen ja puhtaanomaisen, joten valitsin seinäpinnoille vaaleat sävyt. Taustaseinälle valitsin tehostesävyksi aikaisemmin maininneeni Tikkurilan Laastin, ja toimiston puoleiselle lyhyelle seinälle saman sävyn kuin muualla asiakastiloissa.

Irtokalusteet menivät kokonaan uusiksi ja tein muutenkin pieniä käytännön ratkaisuja tilaan. Aikaisemmin sohvat oli sijoitettu niin, että toisen takaosa oli työskentelytiloille päin. Omista kokemuksistani olin pannut merkille, että on erittäin häiritsevää olla selkä ihmisiin päin ja kurkistella vähän väliä milloin oma vuoro tulee.

Suunnitelmassani sohvia tulee vain yksi ja se sijoitetaan taustaseinää vasten. Tuoleja tilaan tulee kaksi kappaletta.

Kokemukseni mukaan suomalaiset ovat ujoa kansaa ja mikäli on mahdollisuus istua jonnekin muualle kuin tuntemattoman viereen, niin näin yleensä tehdään. Lisäksi sohva on kalusteena aina tilaa vievä.

Valitsin tuoleiksi ja pöydiksi aitoja puumateriaaleja, koska ne luovat ihmisissä positiivisia mieltymyksiä. Luonnonmateriaaleilla on ihmisiin luonnollinen ja terveellinen vaikutus. (Nousiainen 2014, 79.)

Valaistusta odotustilaan ei sinällään tarvinnut paljoa hakea, koska se on suuren ikkunan vieressä ja luonnonvaloa on yleensä paljon. Toisekseen tilana se ei vaadi kovinkaan vahvaa valaistusta, koska työskentelyä siellä ei tehdä. Pimeään aikaan työskentelytilan yleisvalaistus antaa riittävästi valoa myös odotustilaan. Valitsin odotustilan kattoon pieneksi ryhmäksi muodostuvan sarjan kattovalaisimia ja sohvan viereen yhden teollishenkisen lattiavalaisimen. Lehtiä ja sisustustarvikkeita varten määritin valkoisen teräsrunkoisen hyllyn (kuva 29).



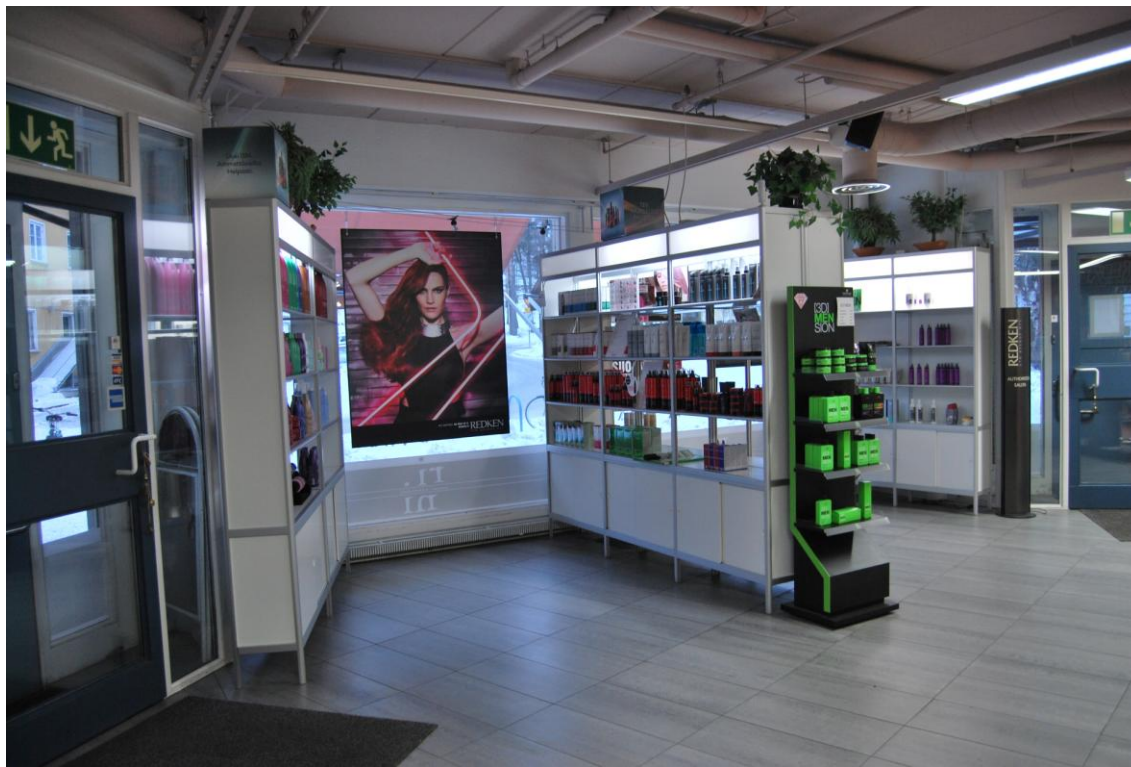
Kuva 29. Renderoimaton mallinnuskuva odotustilasta (Hakala, 2015)

Odotustilaan määrittämäni irtokalusteet ovat ehdotuksia ja varmentuvat vielä myöhemmin, mutta toimeksiantajan mukaan tyyli on juuri sitä mitä on haettu.

4.8 Myymälätila

Salon Ri-Ni Oy tarjoaa asiakkailleen hiuspalveluiden ohella myös hiustuotteita. Myymälätila suunnittelukohteessa sijaitsee Asemanaukion puolella, eli niin sanotun pääsisäänkäynnin puolella. Tilassa oli 12 tuotehyllyä (kuva 30). Lisäksi tuotekumppaneilta saatuja tuotehyllyjä oli vastaanottotiskin vierustalla.

Tiedustelujeni mukaan tuotteet eivät enää olleet käyneet kaupaksi yhtä hyvin kuin ennen eikä nykyistä vastaavaa kalustemäärää siksi enää tarvittu (Sadeharju 2015).



Kuva 30. Myymälätila lähtötilanteessa (Hakala, 2015)

Myymälätilassa havainneitani puutteita sekä korjattavia asioita olivat lähinnä liian suuret tuotehyllyt ja olematon valaistus. Hyllyissä olivat integroidut valaisimet, mutta ne valaisivat lähinnä vain ylimpiä tuotteita. Luonnonvalon pääsyä sisään sekä näkyvyyttä kadulta sisätiloihin estivät suuret mainosjulisteet, jotka olivat kiinnitetty ikkunoihin.

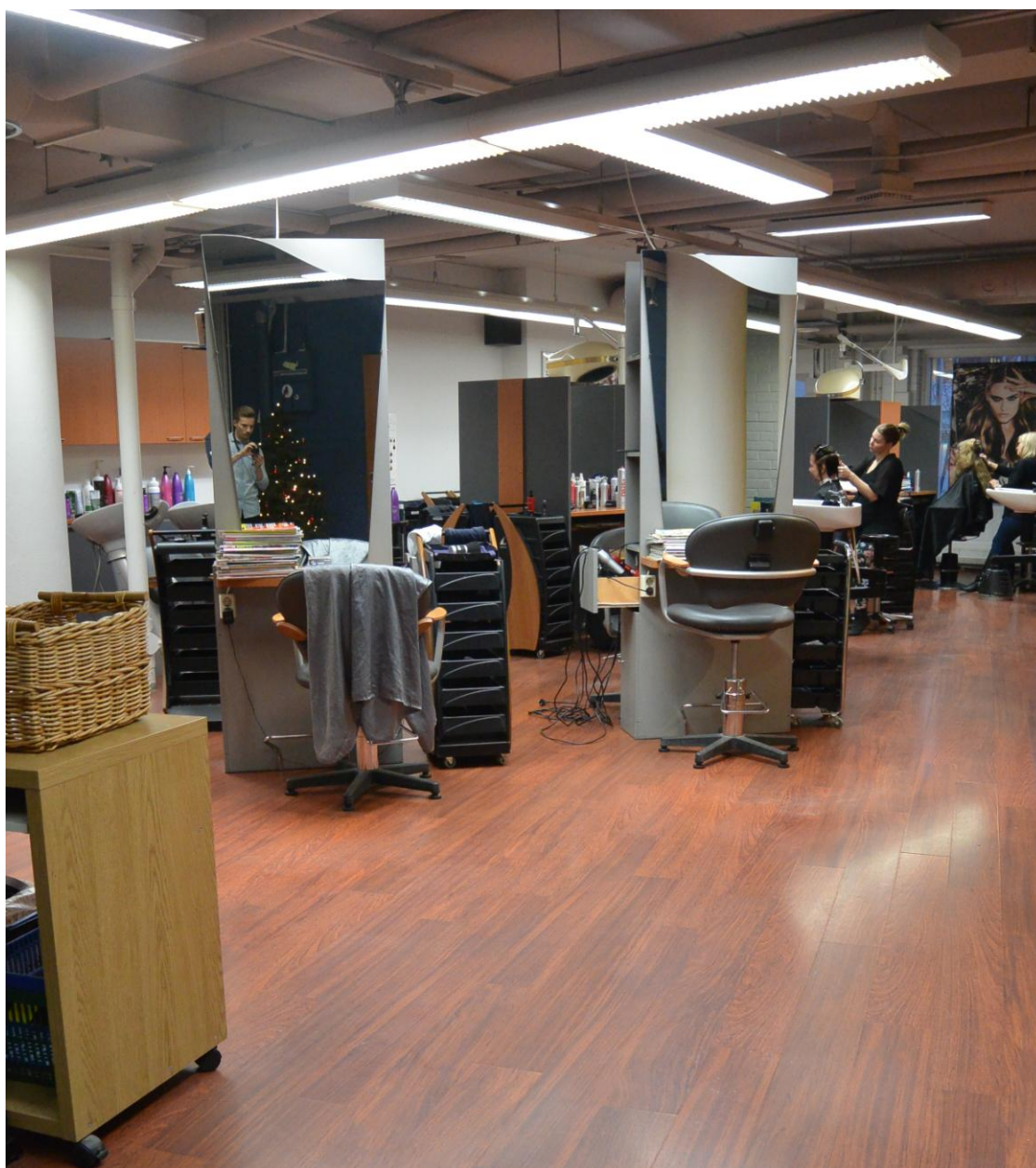
Hiustuotteita säilytettäessä tulee muistaa, ettei niitä saa sijoittaa suoraan auringon valoon, koska kuumuus voi aiheuttaa varsinkin suihkutettavissa aerosolipulloihin pakatuissa tuotteissa kuumenemisvaaran (Tukes 2015). Ulkopuolella ikkunan yläpuolella olevat markiisit ovat estäneet suoran auringonpaisteen sisään (Sadeharju 2015).

Suunnitelmassani ikkunoihin kiinnitetyt julisteet poistettiin, jotta sisään näkisi paremmin ja luonnonvaloa saataisiin lisää. Hyllyjen väliin määritin kohdevalaisimet antamaan suoraa valoa tuotteisiin. Tuotehyllyt vaihtuivat ilmavampiin, teräsrunkoisiin hyllyihin. Hyllymäärää vähensin huomattavasti, jotta tyhjältä säilytystilalta välttyttäisiin.

4.9 Valaistus

Tein valaistussuunnitelman projektin viimeisenä, koska sitä ennen pohjaratkaisu täytyi olla loppuun asti mietitty. Käytin apuna alan ammattilaista valaisinvalinnoissani.

Salon Ri-Ni Oy:n valaistus oli lähtötilanteessa tyydyttävä, mutta huokui jomennyttä vuosikymmentä. Valaisimet olivat vanhoja loistelamppuvalaisimia, jotka olivat kytkettyinä ripustuskiskoihin. Yleisvalo oli kylläkin melko tasainen, mutta valaisimien asettelua ei ollut kovin hyvin mietitty (kuva 31). Sekavasti asetetut valaisimet lisäsivät katon rikkonaisuutta.



Kuva 31. Näkymää lähtötilanteen valaistuksesta (Hakala, 2015)

Parturi-kampaamossa valaistuksen tulee olla riittävä, koska työ on tarkkaa. Se saa kuitenkin vaihdella eri tiloissa. Niissä tiloissa, joissa varsinaista työtä ei tehdä, valaistuksen ei tarvitse olla välttämättä niin tehokas. Myymälätilassa voidaan käyttää kohdevalaistusta, jotta tuotteet saataisiin selvästi esille.

(Granberg 2007, 53.)

Valon värilämpötilan olisi hyvä olla viileä, jotta vaikutelma olisi puhdas. Lämmin yleisvalaistus ei ole parturi-kampaamoissa suositeltavaa. (Granberg 2007, 5.)

Työpisteitä valaistaessa valonlähde on hyvä sijoittaa asiakkaan ja työntekijän väliin. Tällöin valo ei häikäise asiakasta, mutta valaisee hiukset hyvin eikä aiheuta häiritseviä varjoja. (Granberg 2007, 5.)

Perinteisesti parturi-kampaamojen yleisvalaistus on toteutettu T5-loistelamppuvalaisimilla ja kohdevalaistusta on hyvin vähän, jos ollenkaan (Latvajärvi 2015).

Sain Fagerhultilta apua ja valaisinsuosituksia, joiden pohjalta aloin tehdä suunnitelmaa. Valintani oli yksinkertainen ja toimiva Fagerhultin kosketinkisko, jolla lähdin toteuttamaan valaistuksen. Kyseiseen kosketinkiskoon voidaan integroida sekä yleisvalaistus että kohdevalaistus helposti muunneltavalla tavalla (Latvajärvi 2015).

Työskentelytiloihin valitsin pelkästään yleisvaloa sijoittamalla valaisimet tarkasti mietityille paikoille (liite 8). Työ- ja pesupisteiden lisäksi sijoitin valaisimia kulkuväylille.

Vastaanottotiskien päälle määritin mustat metalliset riippuvalaisimet. Niiden tarkoitus on valon lisäksi ikään kuin osoittaa tiskien sijainnit. Mustat riippuvalaisimet näkyvät hyvin vaaleassa tilassa ja tuovat katsetta samalla alas katoista (liite 11).

Myymälätila valaistaan led-kohdevalaisimilla, jotka pystytään kytkemään samaan kosketinkiskoon kuin yleisvalaistus.

5 VALMIS SUUNNITELMA

Valmis tilasuunnitelma pitää sisällään piirtämäni pääpiirustuksen (liite 4); kalustepiirustukset sermistä (liite 5), työkärrystä (liite 6) ja vastaanottotiskistä (liite 7), työpiirustukset (kalustepohjapiirustus, leikkauspiirustus, pintamateriaalipohjapiirustus ja valaisinpohjapiirustus) (liite 8), mallinnuskuvia (liite 9) sekä kalusteluettelon (liite 10) ja valaisinluettelon (liite 11).

Tätä opinnäytetyötä on tarkoitus hyödyntää Salon Ri-Ni Oy:n remontissa, mutta samalla se on tilasuunnitelma, jota voivat käyttää soveltavana tietona alan ammattilaiset ja suunnittelijat.

6 POHDINTA

Parturi-kampaamo käsitteenä oli minulle tuttu, mutta ammatillisesta näkökulmasta yllättävän vieras. Suunnitteluprosessi vaati alaan perehtymistä, koska parturi-kampaamo suunniteltaessa monta asiaa on otettava huomioon. Tutustuin alaan tekemällä huomioita muissa parturi-kampaamoissa, lainasin kirjallisuutta kirjastoista, selailin alan lehtiä ja etsin tietoa internetistä. Käytin apunani myös soveltavaa tietoa ja inspiraatiota hain useista kuvapalveluista. Suurimmaksi osaksi varsinaista tietoa sain materiaalitoimittajilta. Keskustelin tuotteista ja materiaaleista sähköpostitse, puhelimitse sekä kasvotusten. Ilokseeni sain huomata, että sitä kautta tietoa sai kerättyä todella hyvin, vaikka parturi-kampaamosuunnittelulle ei aluksi meinannutkaan löytyä kunnollista tietoa mistään.

Olettaen, että kaikki viranomaisten vaatimukset ja suositukset ovat kunnossa, huomioonotettavimpia asioita parturi-kampaamon tilasuunnittelussa ovat toiminnallinen tilajako, kestävät pintamateriaalit ja laadukkaat kalusteet. Hyvä ja turvallinen yleisvalaistus on itsestäänselvyys. Olipa kyseessä sitten muutami- en neliömetrien kokoinen liikekeskuskampaamo tai kaupungin suosituin trendikampaamo, tulee kaikissa olla edellä mainitut asiat kunnossa, yrityksen omissa mittasuhteissa tietenkin.

Huomasin, että parturi-kampaamoalalla sisustukset vaihtelevat todella paljon, vaikka lähtökohtaisesti kaikkia yhdistävät samat lakeihin sidotut ohjeistot. Hyvin usein sisustuksesta vaikuttaa vastaavan itse liikkeen omistaja. Uskon, että parturi-kampaamoalalla on sitä ajatellen sisustusarkkitehdille paljonkin käyttöä.

Henkilökohtaisesti olen tämän tilasuunnitelman kautta saanutkin jo yhden työntarjouksen parturi-kampaamon sisustussuunnitteluun.

Lähtötilanteessa Salon Ri-Ni Oy:ssä näkyi jo edellinen remonttiväli. Tunnelma oli rauhaton ja pohjaratkaisu sekava. Lisäksi pintamateriaalit olivat kuluneet. Jostain syystä useat miehet (pääosin hieman iäkkäämmät) olivat kokeneet tilan naiselliseksi. Omasta mielestäni niin ei kuitenkaan ollut, mutta se voi johtua myös siitä, että olen tiennyt liikkeen jo kauan, ja tuntenut sen toimintamallin. Yksi syy siihen, miksi miehet saattoivat kokea tilan naiselliseksi, olivat sekä kadulta että sisäpuolelta näkyvät mainosjulisteet. Suurimmassa osassa julisteita oli kameralle poseeraava naispuolinen hiusmalli. Päätin suunnitelmasani poistattaa julisteet, jotta julkinäkymä liikkeestä olisi sukupuolineutraalimpi. Myös sisustuksellisesti keskityin pysymään neutraaleissa, luonnollisissa sävyissä. Näin ollen uskon, että suunnitelmani tulee kestävämmän myös paremmin aikaa.

Suunnitteluprosessi alkoi siis perehtymisellä ja tiedonhauulla. Sitä se oli oikeastaan alusta loppuun saakka, mutta noin viikon jälkeen aloituksesta kävin valokuvaamassa ja mittaamassa tilat. Sain Rakennusvalvonnalta piirustuksia kiinteistöstä, mutta ne eivät olleet mittakaavassa ja yhtä lukuun ottamatta ne olivat peräisin rakennusvuodelta, eivätkä pitäneet enää muutenkaan paikkansa. Mitattuani tilan, piirsin uuden pohjapiirustuksen. Sen jälkeen pääsin nopeasti aloittamaan pohjaratkaisun suunnittelua. Kaikki kävi todella nopeasti, kun jo ensimmäisessä varsinaisessa tapaamisessa toimeksiantaja ihastui ideakarttaani. Sisustusteema muotoutui nopeasti, ja sen jälkeen aloin kyselemään materiaalityöimittajilta näytteitä lattiapäällysteistä. Kävin perinpohjaista materiaalityöselvittelyä kulutuskestävyyksien kanssa, ja vastauksia löytyi niin materiaalityöimittajilta kuin myyjiltäkin. Kulutus parturi-kampaamoissa ei ole kovaa, mutta huomioonotettavaa on väriroiskeiden pyyhittävyys materiaaalilta. Seinäpintoihin määritin tapettien sijasta maalin, ja siihen täsmentävää tietoa löytyi kirjallisuudesta ja yleisestä maalineuvonnasta. Kalusteet ja valaisimet ovat vielä tässä vaiheessa ehdotuksia, mutta täsmentyvät ajan mittaan. Suunnittelemani kalusteet tulevat toteutumaan todennäköisesti pääosin nykyisillä määrityksillään.

Toteutusosa suoritetaan asteittain alkaen pintamateriaaleista. Tulen olemaan remontin valvojana sen edetessä.

LÄHTEET

Painetut lähteet

Anttila, P. 1996. Toimintatutkimus. Tutkimisen taito ja tiedonhankinta. Taito-, taide- ja muotoilualojen tutkimuksen työvälineet. Hamina: Akatiimi Oy.

Heino, P. 2014. Ylivoimainen puu. Teoksessa Restoratiivisen ympäristön suunnittelu. Toim. Nousiainen, M., Lindroos, H. & Heino, P.

Nousiainen, M. 2014. Puun restoratiivisuus. Teoksessa Restoratiivisen ympäristön suunnittelu. Toim. Nousiainen, M., Lindroos, H. & Heino, P.

Paalasvuo, P. 2015. Betonin ja koivun sopuliitto. Artikkel. Pinni: 2015/1 56–57.

Rihlana, S. 1999. Valaistus ja värit sisustussuunnittelussa. Helsinki: Rakennustieto Oy.

Ruohonen, S. 2009. Toimintatutkimus design-alan opinnäytetyössä. Teoksessa Luova työ tutkimuksen kohteena. Avauksia design-alan metodologiaan. Toim. Mäkelä-Marttinen, L. Kotka: Kymenlaakson ammattikorkeakoulun julkaisuja. Nro. 23.

Uusitalo, H. 1991. Tiede, tutkimus ja tutkielma. Johdatus tutkielman maailmaan. Helsinki: WSOY.

Internet lähteet

Designbetoni. 2015. Kysyttyä. Saatavissa:
<http://www.designbetoni.fi/kysymyksiabetonilattioista.html> [viitattu 2.2.2015]
<http://www.designbetoni.fi/betonilattianhoito.html> [viitattu 2.2.2015]

Granberg, A. 2007. Parturi-kampaamojen tilasuunnittelun perusohjeistus KPSS Finland Oy:lle. Opinnäytetyö. Saatavissa:
<http://www.theseus.fi/bitstream/handle/10024/11607/2007-07-31-05.pdf?sequence=1> [viitattu 30.1.2015]

Q Hair. 2015. Saatavissa: <http://qhair.fi/> [viitattu 9.2.2015]

RTV-Yhtymä Oy. 2015. Julkisten tilojen lattiapäällysteet 2014–2015. Saatavissa: <https://flipflashpages.uniflip.com/3/12829/334699/pub/> [9.3.2015]

Tikkurila. 2015. Kiiltoasteet. Saatavissa:
<http://www.tikkurila.fi/kotimaalarit/varit/artikkelit/kiiltoasteet> [viitattu 11.3.2015]

Tukes. 2015. Palavien nesteiden säilytys kaupassa. Saatavissa:
http://www.tukes.fi/Tiedostot/vaaralliset_aineet/esitteet_ja_oppaat/Palavat_nesteet_kaupassa_2015.pdf [viitattu 27.3.2015]

Valvira. 2015. Terveystieteen valvontaohjeisto. Saatavissa:
http://www.valvira.fi/files/ymparistoterveystieteen_valvontaohjeisto/TO%207.doc [viitattu 26.3.2015]

Suulliset lähteet

Ateek, S. 2015. Q Hair. Yrittäjä. Helsinki. Tapaaminen 9.2.2015.

Asiakaspalvelu. 2015. Designbetoni. Sähköpostikeskustelu 2.2.2015.

Helkamo, H. 2015. Salon Ri-Ni Oy. Parturi-kampaaja. Kerava. Tapaamiset ajalla 5.1.2015–1.4.2015.

Latvajärvi, E. 2015. Fagerhult Oy. Tekninen asiantuntija, alustussuunnittelija. Sähköpostikeskustelu 2.4.2015.

Maalausneuvonta. 2015. Tikkurila Oy. Puhelinkeskustelu 25.2.2015.

Malinen, P. 2015. Kymenlaakson ammattikorkeakoulu. Opinnäytetyön ohjaaja. Kouvola. Tapaaminen 12.3.2015.

Pesonen, S. 2015. RTV-Yhtymä Oy. Projektimyyjä, lattiamateriaalien vastuuhenkilö. Kerava. Tapaaminen 9.3.2015.

Sadeharju, T. 2015. Salon Ri-Ni Oy. Yrittäjä, parturi-kampaaja. Kerava. Tapaamiset ajalla 5.1.2015–1.4.2015.

Tapper, H. 2015. Resta-Lattiat Oy. Myynti- ja markkinointi. Kerava. Sähköpostikeskustelu 25.2.2015.

KUVALUETTELO

Kuva 1. Salon Ri-Ni Oy:n yritystunnus (Salon Ri-Ni Oy, 2015)

Kuva 2. Salon Ri-ni Oy:n sijainti kartalla (Hakala, 2015)

Kuva 3. Viitekehys (Hakala, 2015)

Kuva 4. Parturi-kampaamo Q Hairin Albertinkadun liiketila (Hakala, 2015)

Kuva 5. Liiketilän pintoja (Hakala, 2015)

Kuva 6. Liiketilän valaisimia (Hakala, 2015)

Kuva 7. Liiketilän pesupaikka (Hakala, 2015)

Kuva 8. Parturi-kampaamo Q Hairin Uudenmaankadun liiketila (Q Hair, 2015)

Kuva 9. Kauppakeskus Volmari kartalla (Hakala, 2015)

Kuva 10. Näkymä parturi-kampaamoon Asemanaukion puolelta (Hakala, 2015)

Kuva 11. Näkymä parturi-kampaamoon Veturiaukion puolelta (Hakala, 2015)

Kuva 12. Odotustila (Hakala, 2015)

Kuva 13. Alkuperäinen kalustepohjapiirustus (Ri-Ni Oy, 2015)

Kuva 14. Uusi pohjapiirustus, josta ilmenee paikalleen jäävät laatta-alueet (Hakala, 2015)

Kuva 16. Ensimmäisiä pohjaratkaisuluonnoksia (Hakala, 2015)

Kuva 17. Pesupaikan siirtämisen jälkeinen pohjaratkaisu (Hakala, 2015)

Kuva 18. Suunnitelman värikartta (Hakala, 2015)

Kuva 19. Pinnoitettu betonilattia (Designbetoni, 2015)

Kuva 20. Mallipaloja kivikuosisista vinyylilaatoista (Hakala, 2015)

Kuva 21. Kulutusluokat (Julkisten tilojen lattiapäällysteet 2014-2015)

Kuva 22. Vinyylilaatan sävy 5067 Light Grey Concrete (Objectflor, 2015)

Kuva 23. Seinäpintojen sävyt F497 Paperi ja X487 Laasti (Hakala, 2015)

Kuva 24. Perinteinen työpiste sekä kaksoisyksiköllinen työpiste (Hakala, 2015)

Kuva 25. Suositeltavat mitoitukset työpisteille (Hakala, 2015)

Kuva 26. Suositeltavat mitoitukset pesupisteille (Hakala, 2015)

Kuva 27. Luonnos rimarakenteisesta sermiratkaisusta (Hakala, 2015)

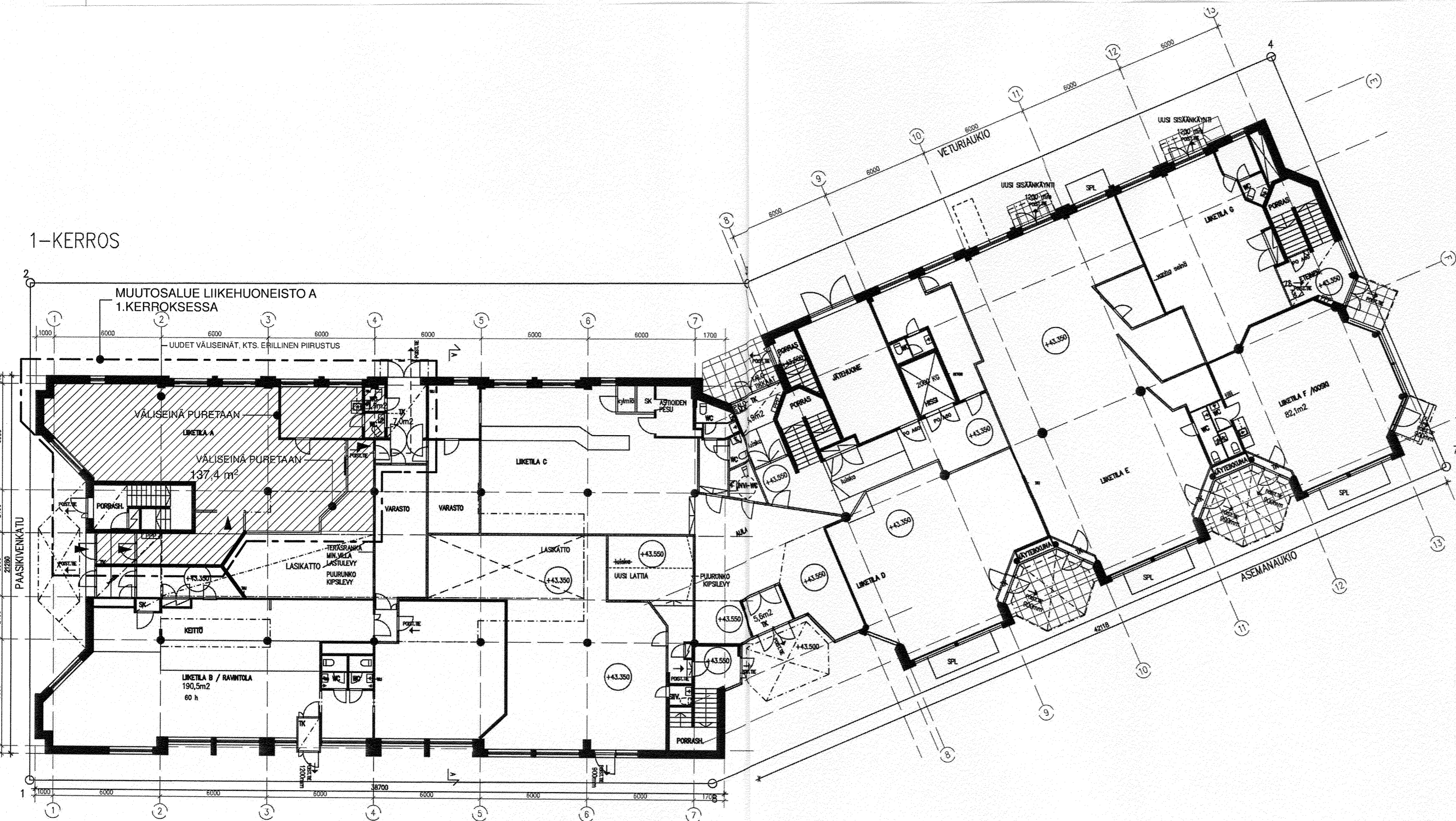
Kuva 28. Erilaisia parturi-kampaamoihin suunnattuja työkärryjä (Hakala, 2015)

Kuva 29. Mallinnuskuva odotustilasta (Hakala, 2015)

Kuva 30. Myymälätila lähtötilanteessa (Hakala, 2015)

Kuva 31. Näkymää lähtötilanteen valaistuksesta (Hakala, 2015)

1-KERROS

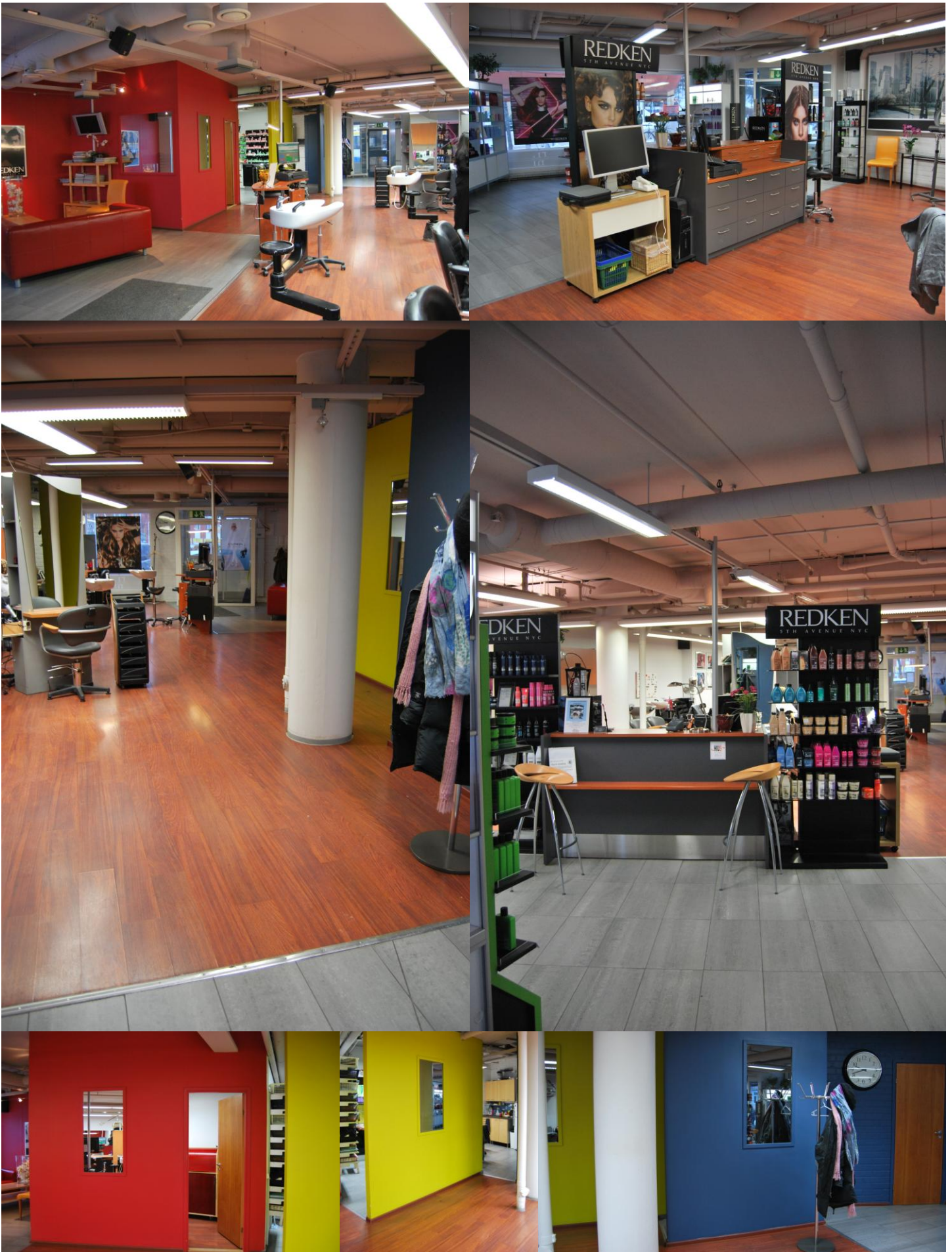


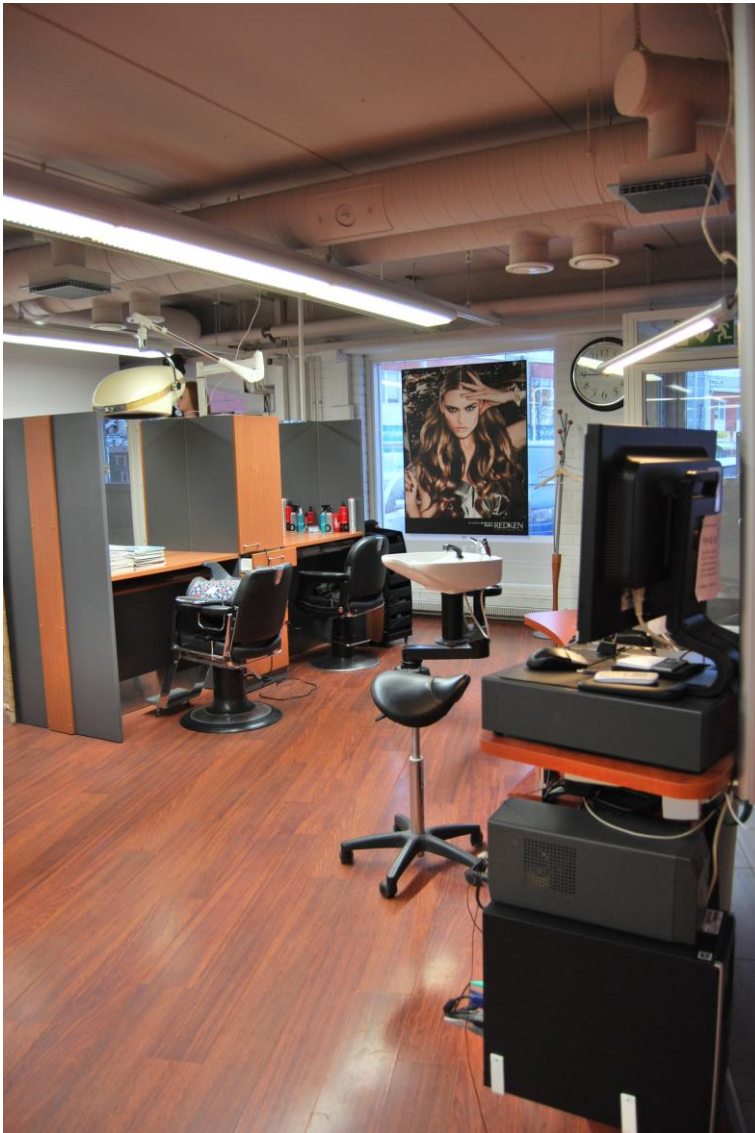
Vahvistettu noudatettavaksi Keravan kaupungin rakennustarkastajan päätöksellä 11.11.2014 § 27 pöytäkirjaotteessa mainituin ehdoin.

Lupa nro 14-64
Mia Hakuli
Mia Hakuli
Hallintosihteeri

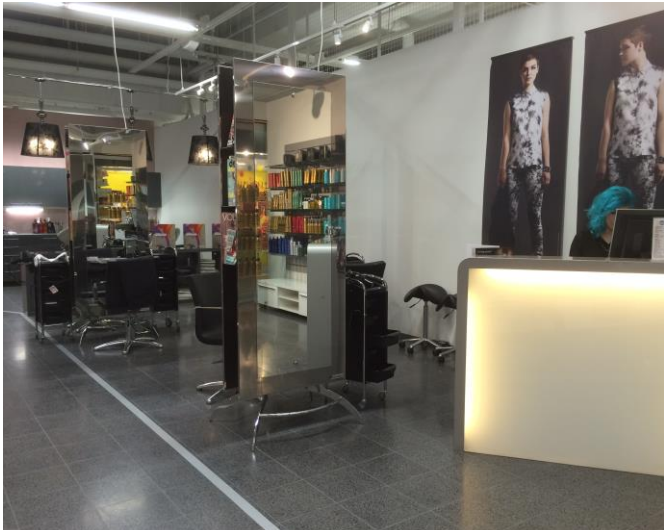
26.03.2014

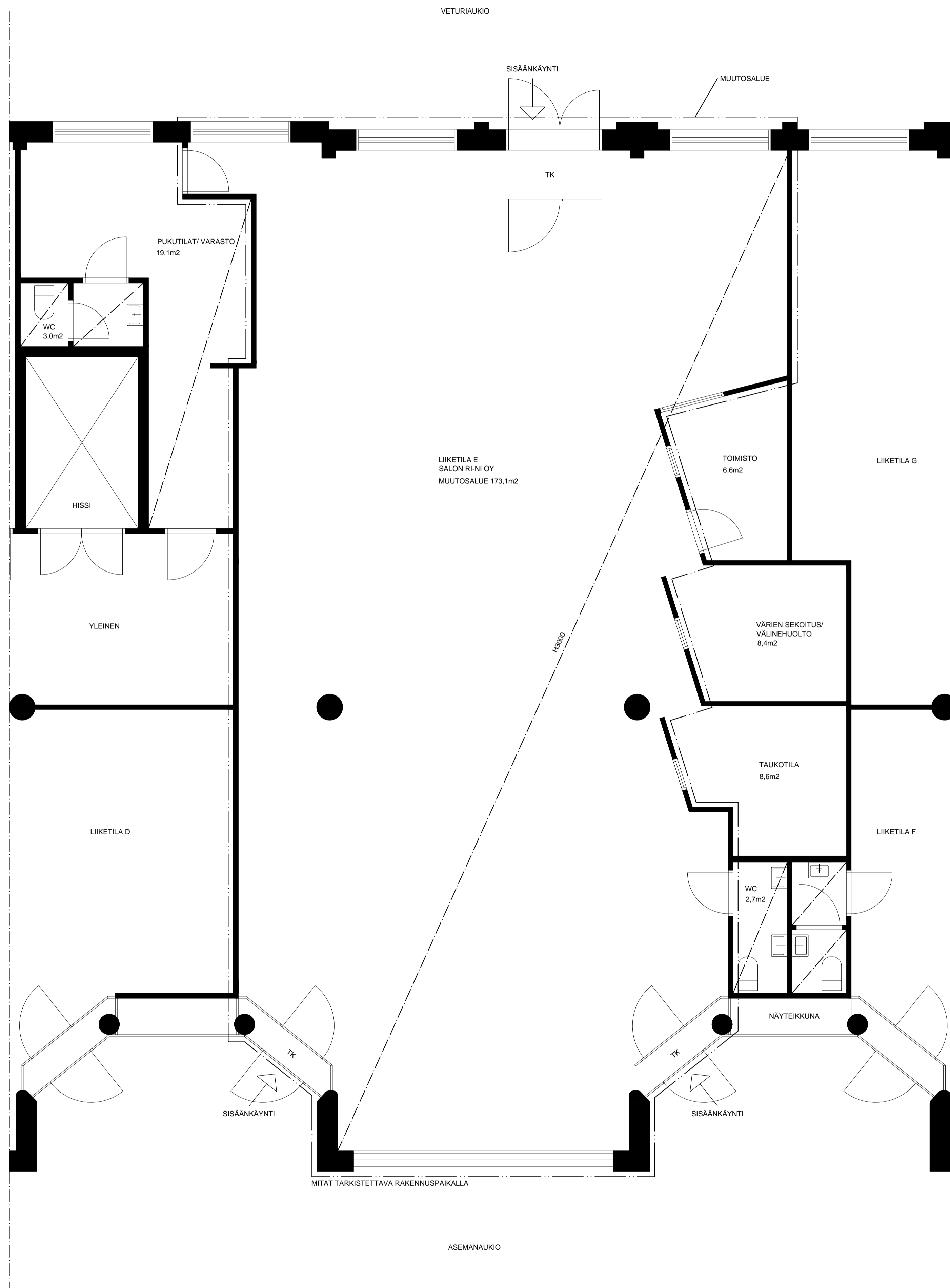
Kaupunginosa/kylä 4	Kortteli/tila 4	Tontti/Rn:o 2	Viranomaisten arkistointimerkintöjä varten
Rakennustoimenpide MUUTOS			Piirustuslaji Juoks. nro 4/5
Rakennuskohteen nimi ja osoite KIINT. OY VOLMARI ASEMANAUKIO 7 04200 KERAVA			Piirustuksen sisältö POHJAPIIRROS 1.KRS Mittakaavat 1:200
Suunnittelu- ja valmistus tiedot Amark Myllytie 13B 04410 Järvenpää		p. 0400 880690 s. anna-maarit.reijonen@amark.fi	
Piirtäjä AMR	Suunnittelija Amark	Työnumero 2014	Tiedoston sijainti: Suunnitteluala ja piirustusnumero Muutos
Päiväys 26.3.2014	Vastuullinen suunnittelija <i>Anna-Maarit Reijonen</i> Anna-Maarit Reijonen		ARK 02.2



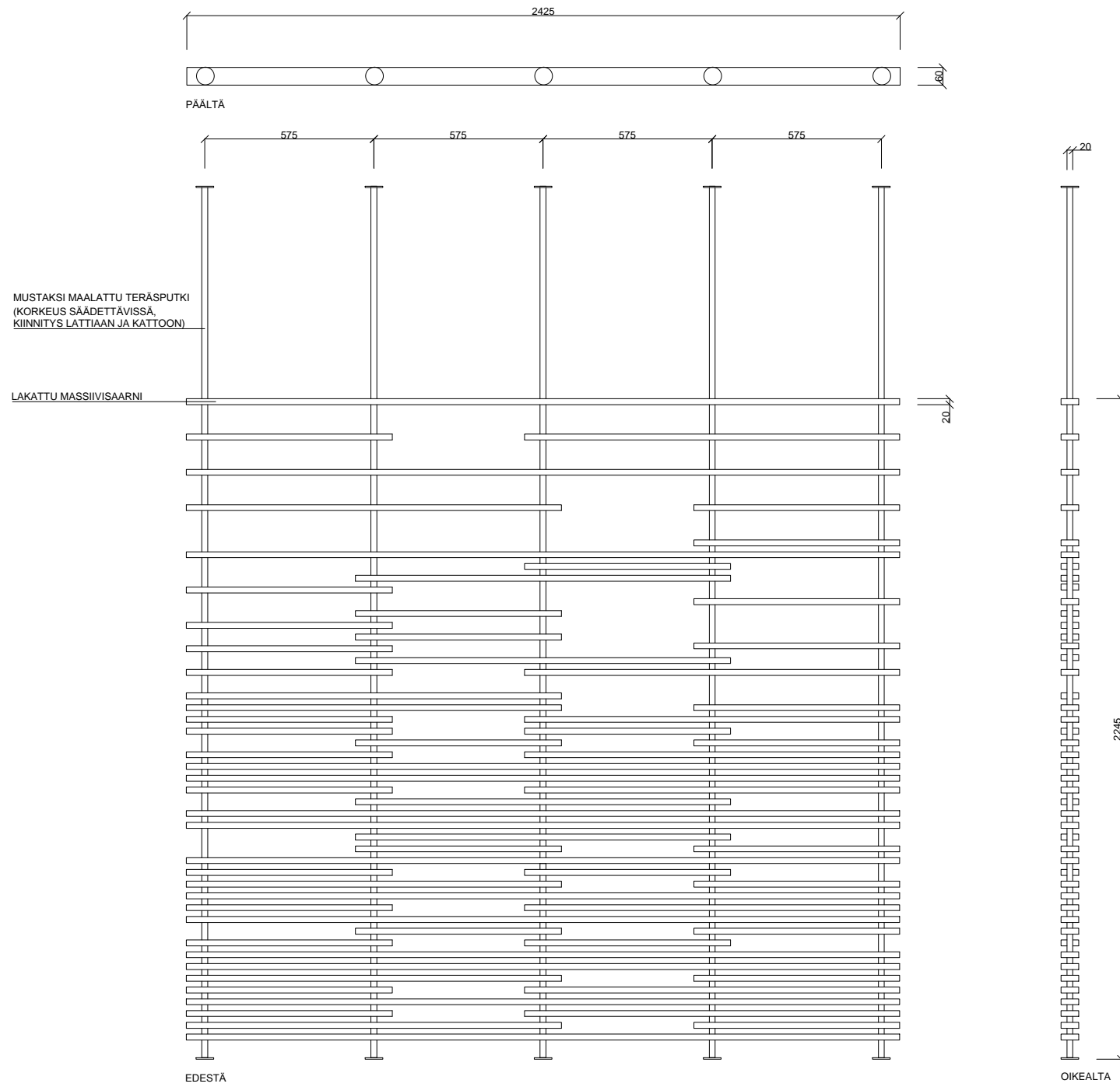


Liite 3
Valokuvia erilaisista parturi-kampaamoista





K.OSA 4	KORTTELITILA 4	TONTTI 2	VIRANOMAISTEN MERKINTÖJÄ
RAKENNUSTOIMENPIDE MUUTOS			PIIRUSTUSLAJI PÄÄPIIRUSTUS
RAKENNUSKOHTIEN NIMI JA OSOITE SALON RI-NI OY KIINT. OY VOLMARI ASEMANAUKIO 7 04200 KERAVA			PIIRUSTUKSEN SISÄLTÖ POHJAPIIRUSTUS
SUUN. ALA SIS	TYÖ NRO 001	PIIR. NRO 100	MUUTOS
PÄIVÄYS 1.4.2015	SUUNNITTELIJA NIKO HAKALA +358401282144		



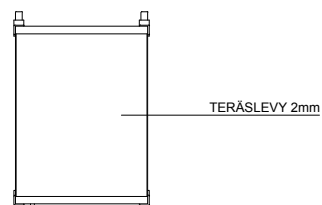
SERMI

- RIMOJEN PITUUDET 700, 1275, 2425
- ASENNETAAN KOHTEESSA

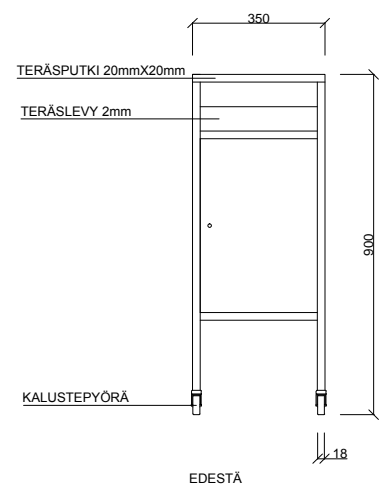
K.OSA 4	KORTTELI/TILA 4	TONTTI 2	VIRANOMAISTEN MERKINTÖJÄ	
RAKENNUSOIMENPIDE MUUTOS			PIIRUSTUSLAJI KALUSTEPIIRUSTUS	
RAKENNUSKOHTeen NIMI JA OSOITE SALON RI-NI OY KIINT. OY VOLMARI ASEMANAUKIO 7 04200 KERAVA			PIIRUSTUKSEN SISÄLTÖ SERMI	MITTAKAAVA 1:20
SUUN. ALA SIS	TYÖ NRO 001	PIIR. NRO 300	MUUTOS	
PÄIVÄYS 1.4.2015	SUUNNITTELIJA NIKO HAKALA +358401282144			

TYÖKÄRRY

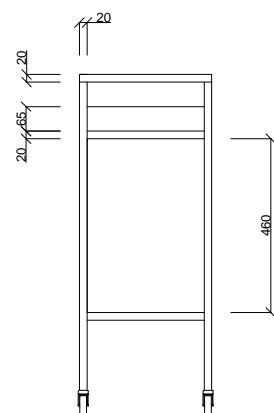
- TYÖKÄRRY PARTURI-KAMPAAMOON
- RUNKO TERÄSPUTKEA (NELIÖ)
- OVI, SIVUT JA TAUSTA SAARNEA (LIIMAPUULEVY)
- TYÖKÄRRYN PÄÄLLÄ SÄILYTYSTILAA, 65mm KORKEILLA REUNOILLA (TERÄSLEVY)
- OVI, KAKSI KALUSTESARANAA
- ALATASO, SÄILYTYSTASO JA YLÄTASO TERÄSLEVYÄ
- KAIKKI TERÄSOSAT JAUHEMAALATTU VALKOISIKSI



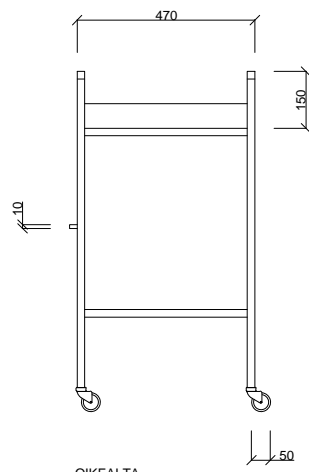
PÄÄLTÄ



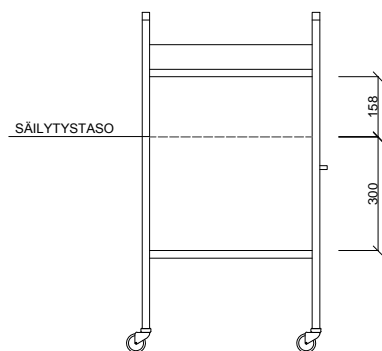
EDESTÄ



TAKAA

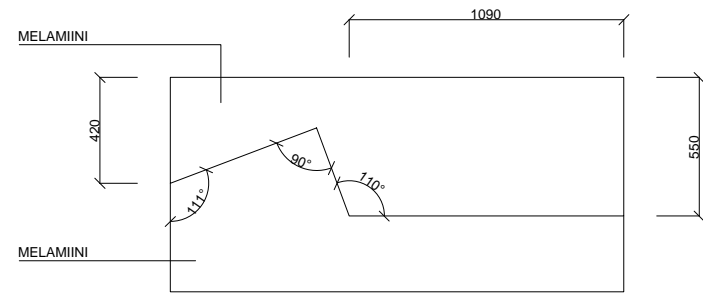


OIKEALTA



VASEMMALTA

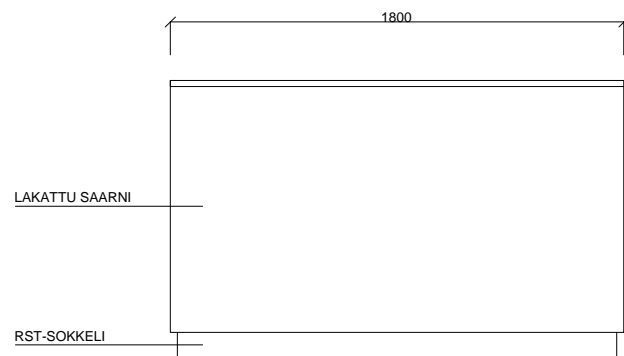
K.OSA 4	KORTTELI/TILA 4	TONTTI 2	VIRANOMAISTEN MERKINTÖJÄ	
RAKENNUSOIMENPIDE MUUTOS			PIIRUSTUSLAJI KALUSTEPIIRUSTUS	
RAKENNUSKOHTTEEN NIMI JA OSOITE SALON RI-NI OY KIINT. OY VOLMARI ASEMANAUKIO 7 04200 KERAVA			PIIRUSTUKSEN SISÄLTÖ TYÖKÄRRY	MITTAKAAVA 1:20
SUUN. ALA SIS	TYÖ NRO 001	PIIR. NRO 301	MUUTOS	
PÄIVÄYS 1.4.2015	SUUNNITTELIJA NIKO HAKALA +358401282144			



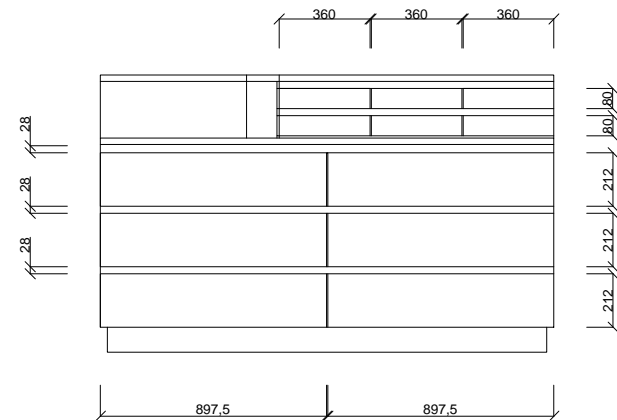
PÄÄLTÄ

VASTAANOTTOTISKI

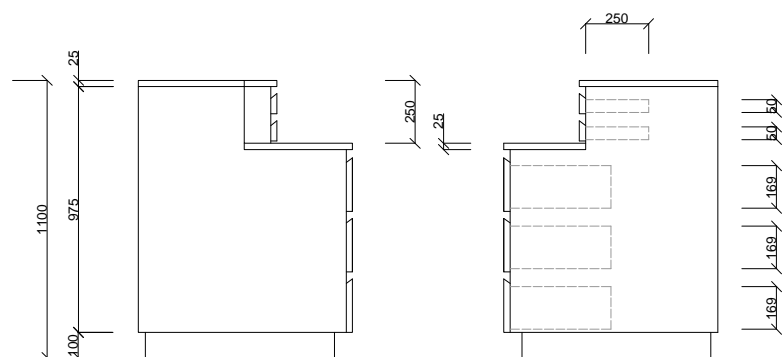
- VASTAANOTTOTISKI PARTURI-KAMPAAMON
- ETUOSA, SIVUT JA TAKAOSA (laatikoiden etusarjat) LAKATTUA SAARNEA
- TASOT VALKOISTA MELAMIINIA
- SOKKELI RST (vedenkestävä)



EDESTÄ



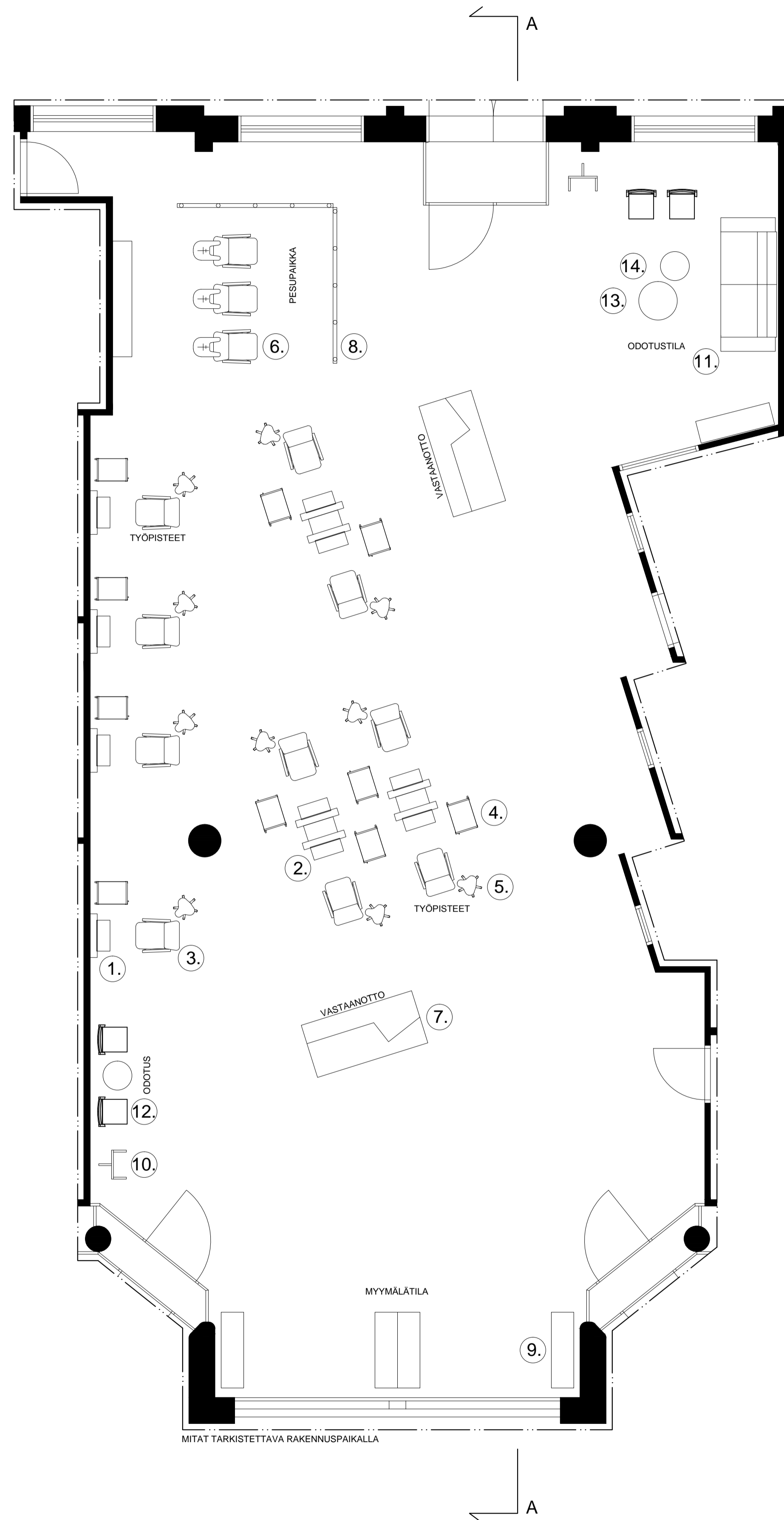
TAKAA



OIKEALTA

VASEMMALTA

K.OSA 4	KORTTELI/TILA 4	TONTTI 2	VIRANOMAISTEN MERKINTÖJÄ	
RAKENNUSOIMENPIDE MUUTOS			PIIRUSTUSLAJI KALUSTEPIIRUSTUS	
RAKENNUSKOHTeen NIMI JA OSOITE SALON RI-NI OY KIINT. OY VOLMARI ASEMANAUKIO 7 04200 KERAVA			PIIRUSTUKSEN SISÄLTÖ VASTAANOTTOTISKI	MITTAKAAVA 1:30
SUUN. ALA SIS	TYÖ NRO 001	PIIR. NRO 302	MUUTOS	
PÄIVÄYS 1.4.2015	SUUNNITTELIJA NIKO HAKALA +358401282144			



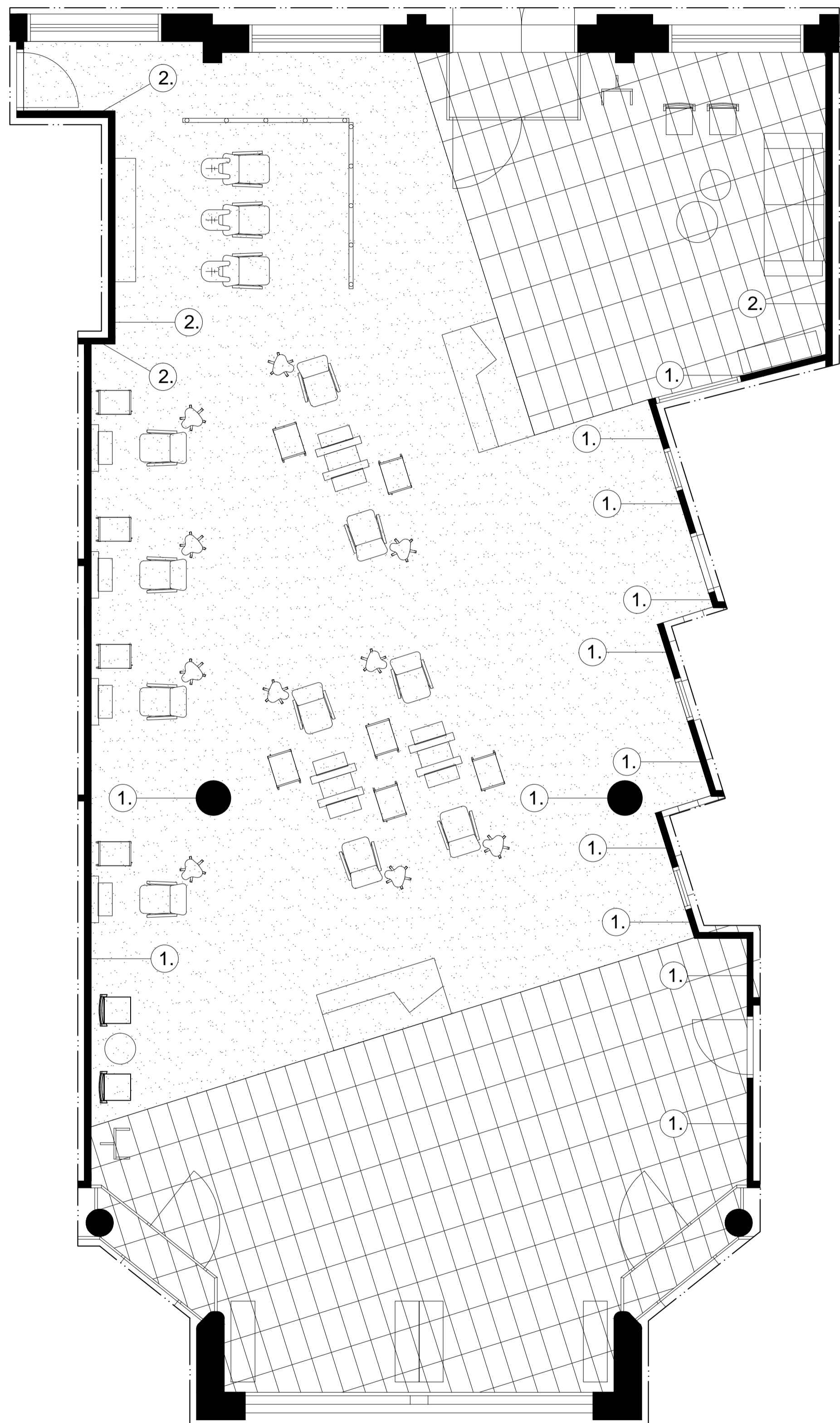
1. OLYMP BALANCE PEILIPISTE
4KPL
SEINÄKINNITYS, KEHYSSÄVY VALKOINEN
SIS. TELINE HUSTENKUIMELLE, KAKSI SÄHKÖPISTOKETTA, KIINTEÄ JALKATUKI
L. 680 S. 370 K. 2000
2. OLYMP BALANCE PEILIPISTE
3KPL
KAKSOISYKSIKKÖ, LATTIAKINNITYS, KEHYSSÄVY VALKOINEN
SIS. TELINE HUSTENKUIMELLE, KAKSI SÄHKÖPISTOKETTA, KIINTEÄ JALKATUKI
L. 800 S. 370 K. 2000
3. OLYMP LOOP ASIAKASTUOLI
10KPL
LAIPPAJALKA, RUNKO KROMATTU, VERHOILU MUSTA KEINONAHKA (SCHWARZ ACIDUR S)
L. 650 S. 680 K. 830-850
4. TYÖKÄRRY
10KPL
TEETETTÄVÄ, OVI, SIVUT JA TAUSTA LAKATTU SAARNI, RUNKO VALKOINEN 20X20 TERÄSPUTKI,
TASOT VALKOINEN 2MM TERÄSLEVY
L. 350 S. 470 K. 900
5. OLYMP 1120 TYÖTUOLI
10KPL
SATULATUOLI, ISTUINKORKEUDENSTÄÄTÖ, PYÖRÄT, RUNKO KROMATTU,
VERHOILU MUSTA KEINONAHKA (SCHWARZ ACIDUR S)
6. OLYMP LAVASIT JOY SYNCHRON LOOP
3KPL
RUNKO RUOSTUMATON TERÄS, ALLAS VALKOINEN, VERHOILU MUSTA KEINONAHKA (SCHWARZ ACIDUR S),
SELKÄNOJAN- JA ISTUIMEN SÄÄDÖT
7. VASTAANOTTOTISKI
2KPL
TEETETTÄVÄ, ETUOSA, SIVUT JA TAUSTA (HYLLYJEN ETUSARJAT) LAKATTU SAARNI,
TASOT VALKOINEN MELAMINI, SOKKELI RUOSTUMATON RST
L. 1800 S. 850 K. 1100/850
8. SERMI
2KPL
TEETETTÄVÄ, KOOSTUU KORKEUSSÄÄDETTÄVISTÄ TERÄSPUTKISTA JA MASSIIVISAARNIRIMOISTA,
KIINNITETÄÄN LATTIAAN JA KATTIÖÖN, PUTKIEN VÄRI MAALATTU MUSTA
L. 2425 S. 60 K. 2245 (RIMAKORKEUS)
9. IKEA FJÄLKINGE HYLLY JA LAATIKOT
5KPL
RUNKO VALKOINEN JAUHEMAALATTU TERÄS, HYLLY VALKOINEN JAUHEMAALATTU TERÄS
KAKSI SÄILYTYSLAATIKKOA,
L. 1118 S. 350 K. 1930
10. HAY LOOP NAULAKKO
2KPL
JAUHEMAALATTU MUSTA TERÄS
L. 450 S. 400 K. 1500
11. ISKU LITE SOHVA
1KPL
VERHOILU HARMAA CANVAS-KANGAS
L. 2080 S. 900 K. 830
12. HAY COPENHAGUE TUOLI
4KPL
JALUSTA SAIPPUKÄSITELTY PYÖKKI, ISTUIN TAIVUTETTU PYÖKKIVILU, PINOTTAVA
L. 490 S. 500 K. 800 (ISTUMAKORKEUS 460)
13. HAY BELLA KAHVIPOYTÄ
1KPL
JALUSTA TAMMIVILU, PÖYTÄLEVY MASSIIVITAMMI
H. 600 K. 390
14. HAY BELLA KAHVIPOYTÄ
2KPL
JALUSTA VALKOINEN TAMMIVILU, PÖYTÄLEVY VALKOINEN MASSIIVITAMMI
H. 450 K. 490

K. OSA	KORTTELITILA	TONTTI	VIRANOMAISTEN MERKINTÖJÄ
4	4	2	
RAKENNUSOIKENPIDE MUUTOS			PIIRUSTUSLÄJI TYÖPIIRUSTUS
RAKENNUSKOHTIEN NIMI JA OSOITE			PIIRUSTUKSEN SISÄLTO KALUSTEPOHJAPIIRUSTUS
SALON RI-NI OY KIINT. OY VOLMARI ASEMANAUKIO 7 04200 KERAVA			MITTAKAAVA 1:50
SUUN. ALA SIS	TYÖ NRO 001	PIIR. NRO 200	MUUTOS
PÄIVÄYS 1.4.2015	SUUNNITTELIJA NIKO HAKALA +358401282144		

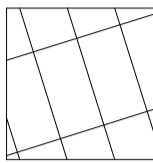


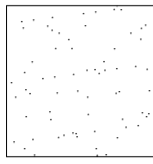
LEIKKAUS A-A


K.OSA 4	KORTTELI/TILA 4	TONTTI 2	VIRANOMAISTEN MERKINTÖJÄ	
RAKENNUSOIMENPIDE MUUTOS			PIIRUSTUSLAJI TYÖPIIRUSTUS	
RAKENNUSKOHTTEEN NIMI JA OSOITE SALON RI-NI OY KIINT. OY VOLMARI ASEMANUKIO 7 04200 KERAVA			PIIRUSTUKSEN SISÄLTO LEIKKAUSPIIRUSTUS	MITTAKAAVA 1:50
SUUN. ALA SIS	TYÖ NRO 001	PIIR. NRO 201	MUUTOS	
PÄIVÄYS 1.4.2015	SUUNNITTELIJA NIKO HAKALA +358401282144			




MITAT TARKISTETTAVA RAKENUSPAIKALLA

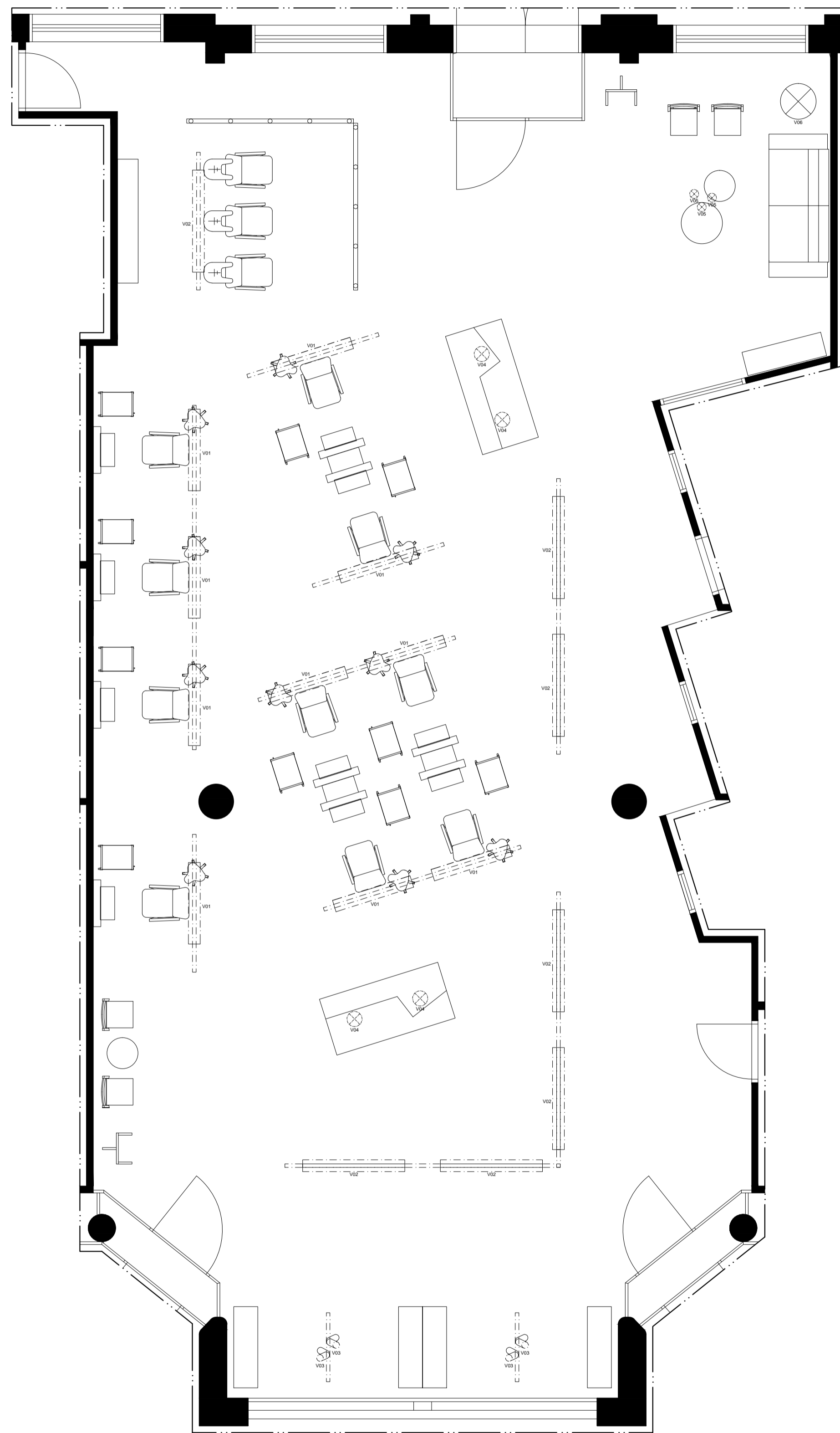
- 
 ALKUPERÄINEN KERAAMINEN LAATTA
 300X300
 KESKIHARMAA

- 
 OBJECTFLOR EXPONA COMMERCIAL STONE VINYYLILAATTA
 609.6X609.6
 VAALEAN HARMMAA BETONIKUOSI (5067)

- 
 TIKKURILA LUJAA 7 PINTAMAALI
 SÄVY: PAPERI (F487)

- 
 TIKKURILA LUJAA 7 PINTAMAALI
 SÄVY: LAASTI (X487)

K.OSA 4	KORTTELITILA 4	TONTTI 2	VIRANOMAISTEN MERKINTÖJÄ
RAKENNUSOIMENPIDE MUUTOS			PIIRUSTUSLaji TYÖPIIRUSTUS
RAKENNUSKOHTIEN NIMI JA OSOITE SALON RI-NI OY KIINT. OY VOLMARI ASEMANAUKIO 7 04200 KERAVA			PIIRUSTUKSEN SISÄLTÖ PINTAMATERIAALIPUHUPIIRUSTUS MITTAKAAVA 1:50
SUUNN. ALA SIS	TYÖ NRO 001	PIIR. NRO 203	MUUTOS
PÄIVÄYS 1.4.2015	SUUNNITTELIJA NIKO HAKALA +358401282144		



MITAT TARKISTETTAVA RAKENNUSPAIKALLA



FAGERHULT iTrack DUAL VALAISIN
10KPL
IP20
YLEISVALO
VALAISIMEN RUNKO VALKOISEKSI (RAL9016) MAALATTUA ALUMIINIPROFIIILIA, PÄÄDYT POLYKARBONAATTIA
ASENNETAAN FAGERHULTIN iTrack-KOSKETINKISKOON 7-NAPASELLA VIRRANOTTIMELLA
L. 1183 S. 172 K. 35

FAGERHULT iTrack DUAL VALAISIN
7KPL
IP20
YLEISVALO
VALAISIMEN RUNKO VALKOISEKSI (RAL9016) MAALATTUA ALUMIINIPROFIIILIA, PÄÄDYT POLYKARBONAATTIA
ASENNETAAN FAGERHULTIN iTrack-KOSKETINKISKOON 7-NAPASELLA VIRRANOTTIMELLA
L. 1483 S. 172 K. 35

FAGERHULT ZONE EVO I LED KOHDEVALAISIN
8KPL
IP20
KOHDEVALO
VALAISIMEN RUNKO VALKOISEKSI (RAL9016) MAALATTUA ALUMIINIA, MUOVINEN HÄIKÄISYSUOJARENGAS
ASENNETAAN FAGERHULTIN iTrack-KOSKETINKISKOON
L. 151 K. 218 (KUVUN HALKAISUJA 96)

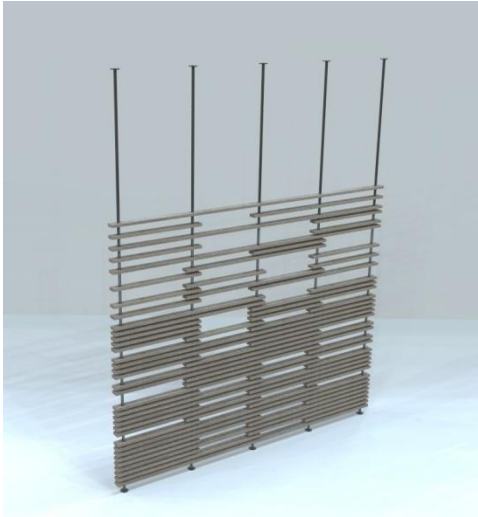
FAGERHULT iTrack-KOSKETINKISKO
IP20
KOSKETINKISKO
ASENNETAAN KATTOON KATTOKIINNIKKEELLÄ
VALKOISEKSI MAALATTUA ALUMIINIPROFIIILIA (RAL9016), ERISTELISTÄ POLYKARBONAATTIA
HUOM. KISKOKOON KYTKETTÄVISSÄ VALAISIMISSA ON OLTAVA iTrack-VIRRANOTIN
L. 1000/2000/3000/4000 S. 52 K. 42

IKEA HEKTAR RIIPPUVALAISIN
4KPL
E27
SISUSTUSVALO
ASENNETAAN OLEMASSA OLEVAAN KOSKETINKISKOON
TERÄSTÄ, ALUMIINIA, MATTAMUSTAKSI MAALATTUA JAUHEMAALIA, JOHDON PITUUS 1400
H. 220 K. 280

MUUTO E27 RIIPPUVALAISIN
3KPL
E27
SISUSTUSVALO
MUSTA, ASENNETAAN OLEMASSA OLEVAAN KOSKETINKISKOON, JOHDON PITUUS 4000
H. 130

HABITAT PHOTOGRAPHIC LATTIAVALAISIN
1KPL
SISUSTUSVALO
MUSTAKSI MAALATTU ALUMIINI
L. 550 S. 520 K. 1680

K.OSA	KORTTELITILA	TONTTI	VIRANOMAISTEN MERKINTÖJÄ
4	4	2	
RAKENNUSOIKENPIDE MUUTOS			PIIRUSTUSLAI TYÖPIIRUSTUS
RAKENNUSKOHTIEN NIMI JA OSOITE			PIIRUSTUKSEN SISÄLTÖ VALAISINPOHJAPIIRUSTUS
SALON RI-NI OY KIINT. OY VOLMARI ASEMANAUKIO 7 04200 KERAVA			MITTAKAAVA 1:50
SUUN. ALA SIS	TYÖ NRO 001	PIIR. NRO 204	MUUTOS
PÄIVÄYS 1.4.2015	SUUNNITTELIJA NIKO HAKALA +358401282144		



Sermi



Työkärry



Vastaanottotiski



Näkymää liikkeeseen Asemanaukion puolelta



Näkymää myymälätilaan



Odotustila



Näkymää pesupaikalle odotustilalta katsottuna



Näkymää pesupaikalta katsottuna



1.



2.



3.



4.



5.

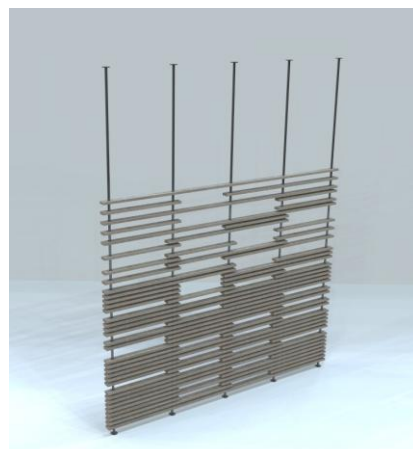


6.

Kalusteet 1., 2. ja 6., todelliset värit ilmoitettu kalustepohjapiirustuksessa.



7.



8.



9.



10.



11.



12.



13.



14.



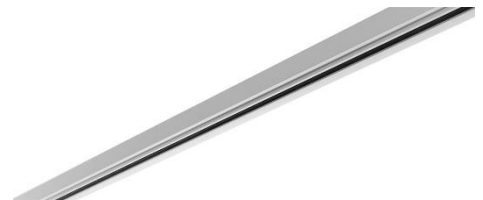
V01.



V02.



V03.



V04.



V05.



V06.