
HEVOSYRITYSTEN TYÖTERVEYSHUOLTO



Ammattikorkeakoulun opinnäytetyö
Maaseutuelinkeinojen koulutusohjelma
Mustiala, kevät 2015

Sanna Niemelä



MUSTIALA

Maaseutuelinkeinojen koulutusohjelma
Maatilatalouden suuntautumisvaihtoehto

Tekijä
Työn nimi

Sanna Niemelä
Hevosyrittäjien työterveyshuolto

Vuosi 2015

TIIVISTELMÄ

Hevosyrittäjien työ on raskasta fyysisesti ja henkisesti. Työ on myös tapaturma-altis. Hevosyrittäjien tausta on erilainen kuin esimerkiksi maatalousyrittäjien. Hevosyrittäjät eivät välttämättä kuulu MYEL-vakuutuksen piiriin, koska heillä ei täyty esimerkiksi vakuutukseen vaadittava hehtaarimäärä, joten heillä ei ole lomituspalvelumahdollisuutta. Opinnäytetyön tavoitteena on selvittää, käyttävätkö hevosyrittäjät työterveyshuoltoa ja ovatko he tyytyväisiä palveluun. Työssä selvitetään myös, tarjoavatko hevosyrittäjät työntekijöilleen työterveyshuollon ja tekevätkö hevosyrittäjät sairaana töitä, jos tekevät, niin miksi. Työn toimeksiantajana toimii Pro-Agria.

Teoriaosuudessa kerrotaan hevostalouden luvuista, hevosyrityksien työturvallisuudesta, MYEL- ja YEL-vakuutuksista ja työterveyshuollosta. Tutkimusmenetelmänä käytettiin kyselytutkimusta. Kysely lähetettiin sähköisesti hevosyrittäjille. Kyselyssä selvitettiin, käyttävätkö he työterveyshuoltoa, tarjoavatko he työntekijöilleen työterveyshuollon, kuinka paljon sairauslomapäiviä heillä on ollut vuonna 2014, ja mitä mieltä he ovat työterveyshuollosta. Kyselyyn vastasi 76 hevosyrittäjää.

Noin 29 % hevosyrittäjistä on liittynyt työterveyshuoltoon, mikä on todella vähän. Syynä on usein palvelun hinta, tai tiedon puuttuminen palvelusta. Myöskään aina ei koeta tarpeelliseksi kuulua työterveyshuoltoon. Pääosa hevosyrittäjistä tekee sairaana töitä, koska ei saa tarpeeksi lyhyellä varoitusaajalla sijaista, tai ei ole varaa palkata sijaista. Yllättävän moni ei tiennyt tarpeeksi työterveyshuollosta, joten työterveyshuollon palveluiden olisi tarpeen enemmän mainostaa ja olla esillä yrittäjille.

Avainsanat hevosyrittäjät, työterveyshuolto, työturvallisuus

Sivut 25 s. + liitteet 6 s.

MUSTIALA

Degree Programme in Agricultural and Rural Industries
Agriculture Option

Author

Sanna Niemelä

Year 2015

Subject of Bachelor's thesis

Equine companies occupational health care

ABSTRACT

The work for entrepreneurs in the horse industry is exhausting in both ways, physically and mentally. Work is exposed with dangers. Entrepreneurs working with horses usually have different background than for example agriculture entrepreneurs. They do not necessarily belong to MYEL insurance system, because they do not always own the required hectares of agricultural land, so that is the reason why they are not offered to have substitute services. While working with the thesis, the main goal is to clarify, if the horse entrepreneurs are or are not using occupational health care and also are they satisfied with the possible services used. In addition, it is also clarified, are the horse entrepreneurs offering occupational health care for their employees, are the entrepreneurs working while being ill and if they are, why. This thesis is assignment by ProAgria.

The figures in horse economy, horse enterprises work safety, MYEL- and YEL- insurances and occupational health care are introduced. A questionnaire was used to gather information. The questionnaire was sent electronically to horse entrepreneurs. It included questions about, if they are or not using occupational health care, are they offering it for their employees, how many sick leave days they have had in year 2014, and what do they think about occupational health care. There were 76 who answered.

About 29% of entrepreneurs have joined occupational health care, which is really too little. The biggest reasons seem to be the price of the services or the lacking information about it. Majority of entrepreneurs are working while being sick, because not getting substitute to work in such a short notice or not having enough resources to hire one. Surprisingly many were not aware of occupational health care, so there would be need for much more advertisement about it and being more visible for the horse entrepreneurs.

Keywords Equine entrepreneurs, occupational health care, occupational safety

Pages 25 p. + appendices 6 p.

SISÄLLYS

1	JOHDANTO.....	1
2	HEVOSYRITYKSET.....	2
2.1	Hevosyritykset lukuina.....	2
2.2	Hevosyrityksien työturvallisuus	3
2.2.1	Hevonen käsiteltävänä eläimenä	3
2.2.2	Tallin ja talliympäristön vaatimukset	3
2.2.3	Työsuojelun valvonta	4
2.2.4	Työnantajan velvollisuudet	4
2.2.5	Työntekijän velvollisuudet	5
2.2.6	Työturvallisuussäännökset ja -ohjeet	6
2.2.7	Hyvinvointi työssä.....	7
2.3	Hevostapaturmat maatilayrityksissä.....	8
3	YRITTÄJIEN JA MAATALOUSYRITTÄJIEN ELÄLÄKELAKI.....	9
3.1	YEL-vakuutus	9
3.2	MYEL-vakuutus.....	10
4	TYÖTERVEYSHUOLTO.....	11
4.1	Työterveyshuoltokäytäntö	11
4.2	Työterveys.....	13
4.2.1	Ammattitautilaki ja työtapaturmalaki.....	14
4.3	Ergonomiset ratkaisut hevosen hoitotyössä	15
4.4	Korvaukset ja kustannukset.....	15
4.5	Työterveyshuoltolaki.....	17
5	KYSELY JA TULOKSET	17
5.1	Taustatiedot	17
5.2	Hevosyrityksien työntekijöiden työterveyshuolto.....	18
5.3	Hevosyrittäjien työterveyshuolto	18
5.3.1	Mielipiteitä työterveyshuollosta	19
5.4	Sairaslomapäivät	20
5.5	Hevosyrittäjien keinoja työterveyden varmistamiseksi.....	20
6	ANALYSOINTI JA LOPPUYHTEENVETO	20
	LÄHTEET	23

Liite 1 Kysely

1 JOHDANTO

Hevosyrittäjien työ on raskasta ja sitovaa. Heillä esiintyy uupumusta ja työkyvyttömyyttä. Hevosyrittäjien tausta on erilainen verrattuna esimerkiksi maatalousyrittäjiin. Kaikki hevosyrittäjät eivät kuulu maatalousyrittäjien eläkevakuutukseen, johon sisältyy tärkeä lomituspalvelumahdollisuus. Kaikilla hevosyrittäjillä ei ole maatalousyrittäjien työeläkkeeseen vaadittavia pellohehtaareita, että he pääsisivät maatalousyrittäjien eläkevakuutuksen piiriin. Hevostalous on kasvava ala, joten on tärkeää, että yhä enemmän kiinnitetään huomiota hevosyrittäjien hyvinvointiin ja tiedotetaan heille työterveyspalveluista.

Opinnäytetyön tavoitteena on selvittää, käyttävätkö hevosyrittäjät työterveyshuoltoa, ovatko he tyytyväisiä palveluihin ja miten paljon se yrittäjälle maksaa. Opinnäytetyössä selvitetään myös, tarjotaanko työntekijöille työterveyspalveluita ja kuuluvatko hevosyrittäjät MYEL-vakuutuksen piiriin. Työssä selvitetään myös, tekevätkö yrittäjät töitä sairaana, ja kuinka paljon heillä on sairauslomapäiviä.

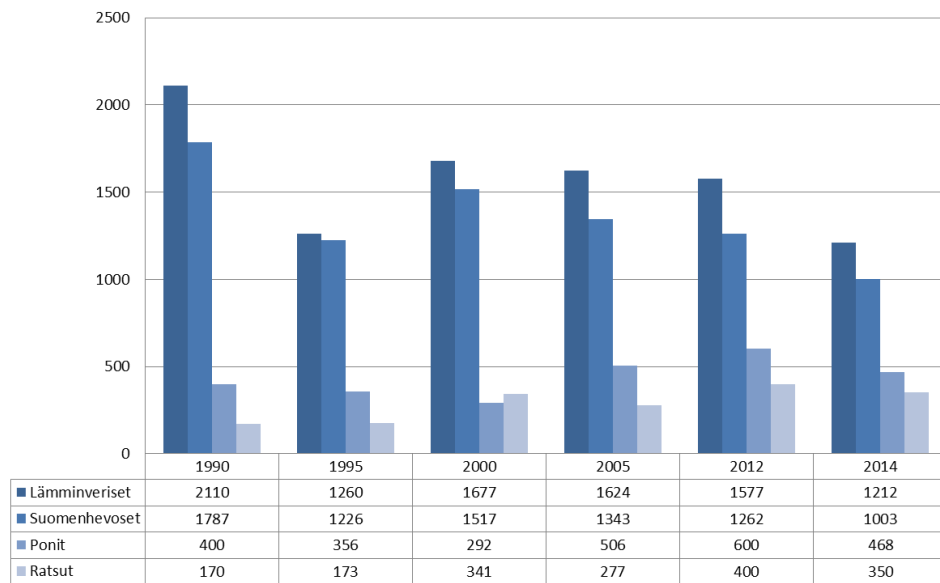
Opinnäytetyön toimeksiantaja on ProAgria. Opinnäytetyö antaa jonkinlaisen kuvan hevosyrittäjien työterveyshuollon palveluiden käytöstä ja toimivuudesta. Työssä selviää, pitäisikö hevosyrittäjille tiedottaa enemmän työterveyspalveluista ja markkinoida niitä.

2 HEVOSYRITYKSET

Hevosalan yrityksiä on monenlaisia. Toimintamuotoja yrityksillä on hevoskasvatus, ravivalmennus, ratsastustuntien tarjonta, siittolatoiminta ja karsinapaikkojen vuokrauspalvelu. Hevoskasvatus on yleisin päätoimintamuoto ja hevostalouden ydin. Päätoimintamuodon ohella voi tarjota esimerkiksi ratsastusterapiaa tai sosiaalipedagogista hevostoimintaa. Myös matkailuun liittyen on suosittua nykyään järjestää vaellusratsastuksia. (Pussinen & Thuneberg 2010, 22.)

2.1 Hevosyritykset lukuina

Hevostalous on ollut kasvussa jo pitkän aikaa. Hevosala tarjoaa elinkeinon, työtä ja harrastusmahdollisuuksia. Suomessa on noin 16 000 tallia ja ala työllistää yli 15 000 henkeä. Hevosia on Suomessa noin 75 000. (Hippopolis ry, Suomen Hippos ry, Suomen Ratsastajainliitto ry, Luke Hevostalous 2015, 1). Kuviosta yksi näkee, että varsojen syntyminen on ollut laskussa viime vuosina, mutta tähän vaikuttaa varmasti Suomen taloustilanne ja lama-aika.



Kuvio 1. Suomessa syntyneet varsat vuosina 1990 – 2014 (Hippos 2015.)

Silti hevostalous on ollut myös yksi nopeimmin kasvaneista maaseudun toimialoista, sillä hevosalan yritystoiminnasta 75 % tapahtuu maataloilla ja 17 % muutoin maaseudulla. Suomen talleista noin neljännes on yrityksiä. Hevostalouden rahavirran on arvioitu olevan noin 830 miljoonaa euroa vuodessa. Alan investoinnit toimintaympäristöön ovat arvion mukaan noin 23 miljoonaa euroa/vuosi. (Rantamäki-Lahtinen 2014, 13).

2.2 Hevosyrityksien työturvallisuus

Työturvallisuudessa on tärkeää, että työpaikalla johdetaan turvallisuutta suunnitelmallisesti. Jokaisella työpaikalla on selvítettävä ja tunnistettava vaaratekijät, joita voi aiheutua työstä, työtilasta, muusta työympäristöstä ja työoloista. Selvityksen jälkeen vaarat ja uhat on pyrittävä poistamaan mahdollisimman pikaisesti. (Kivilohkare, Pesonen, Rantala, Rosenberg & Virtanen 2008, 82.)

2.2.1 Hevonen käsiteltävänä eläimenä

Kun hevonen on hyvinvoiva, koulutettu ja luottaa ihmiseen, on hevosenhoito turvallista hyvissä olosuhteissa. Hevosen käyttäytymisen tunteminen on erittäin tärkeää jokapäiväisessä työssä. Työntekijän pitää tietää, miten hevonen kuulee, näkee tai tuntee. Turvallisuuden kannalta merkittävän riskin muodostavat ihmiset, jotka eivät osaa tulkita hevosen viestintää eivätkä tunne hevosen käyttäytymistä tai aisteja. Paikoissa, joissa hevonen kohtaa koneita, liikennettä, melua tai muuta vaaraa, voi herkemmin tapahtua tapaturmia. Ulkopuolisten henkilöiden opastukseen pitää käyttää aikaa, koska käytetyt minuutit korvautuvat ennen pitkää. (Pimiäinen 2010, 20.)

Hevonen on saaliseläimenä tottunut pakenemaan uhkaa välittömästi, tai taistelemaan, jos pakeneminen ei ole mahdollista. Hevosessa erittynyt adrenaliini ja varautuminen vaaraan saavat aikaan pakenemis- tai taistelureaktion ja muihin asioihin keskittyminen häiriintyy. Ongelmatilanne on syytä keskeyttää ja rauhoittaa poistamalla ne tekijät, jotka hevonen kokee uhkaaviksi, jotta ei sattuisi tapaturmia. Tehtävää kannattaa yrittää uudelleen vasta tilanteen lauettua. Hevonen sietää yleensä pelottaviakin asioita, jos ne tapahtuvat hitaasti ja rauhallisesti. Pihatoissa tulee olla riittävästi tilaa, että ihmisellä on turvallista työskennellä ja hevonen voi syödä rauhasa ilman riitatilanteita. (Pimiäinen 2010, 20 - 21.)

Tutkitusti yksin elänyt hevonen on vaikeampi kouluttaa ja käsitellä. Hevonen on laumaeläin eikä viihdy yksin. Yksin kasvanut hevonen voi kokea pelkostressiä ja se saattaa johtaa aggressioon, jolloin tapaturmariski kasvaa työntekijällä. Työturvallisuuden kannalta on tärkeää, että hevonen kunnioittaa ihmistä eikä pelkää. Hevonen huomaa työntekijän pelon, vihan ja kärsimättömyyden tunteet ja se voi aiheuttaa hevosessa ei-toivottua käyttäytymistä. On tärkeää, että hevosten kanssa pysyy rauhallisena, jotta työ olisi turvallista. Hevosenhoito vaatii siis työntekijältä aikaa ja panostusta, ja työ on henkisesti ja fyysisesti rasittavaa, koska hevosesta on aina vastuussa. Tämä voi aiheuttaa stressiä ja uupumusta. (Pimiäinen 2010, 21-22).

2.2.2 Tallin ja talliympäristön vaatimukset

Turvallinen talli on valoisa, avara, siisti ja tavarat ovat järjestyksessä. Tallin suunnitteluvaiheessa tarvitsee ottaa huomioon turvallisuusasiat. Valtioneuvoston asetus hevosten suojelusta (588/2010) säättää hevosten pidolle asetetuista eläinsuojeluvaatimuksista. Asetus määrittelee karsinoiden ko-

kovaatimukset hevoseen nähden ja tallin korkeuden. Karsinan materiaali on hyvä olla sellaista, mikä kestää ja on helposti puhdistettavissa. Liu-kuovet ovat kätevät karsinoissa, koska ne antavat käytävälle enemmän tilaa. Tallien osastointi tekee tallista paloturvallisemman, helpottaa ilmas- toinnin säätelyä ja vähentää pölyä. Sähkölaitteet pitää olla sijoitettu niin, ettei hevonen voi yltää niihin. Karsinoiden ikkunat tulee suojata esimer- kiksi kaltereilla. (Kivilohkare ym. 2008, 75, 77.)

Hevosten lääkeaineet on säilytettävä sellaisessa tilassa, mihin ulkopuoliset eivät pääse. Tupakoinnille on osoitettava erillinen tila, joka ei ole tallin lä- heisyydessä. Tilavat ja siistit käytävät helpottavat työtä ja edesauttavat pe- lastustoimenpiteitä. Tallin korkeus on tärkeää ilman laadun kannalta. On hyvä, etteivät hevonen ja ihminen joudu hengittämään ylös nousevaa huo- noa ilmaa. Hevosta on hyvä opettaa kulkemaan myös ahtaammista ovista, siltä varalta, että sellaiseen tilanteeseen joskus joutuu. Tallista tuleva jäte pitää varastoida niin, ettei jäte aiheuta palovaaraa tallissa. (Pimiäinen 2010, 25-27.)

Hevosille tarkoitettujen kulkureittien pohjien pitää olla kunnossa ja mah- dollisesti eristää autoliikenne ja pysäköinti erilleen kulkureiteiltä. Talviai- kaan aeraus ja hiekotus parantaa turvallisuutta. Kuluttajaviraston ohjeiden mukaan ratsastusalueen tulee olla aidattu eikä kenttien tai maneesien poh- jilla saa olla suuria kiviä tai muita kovia esineitä, ettei esimerkiksi putoa- misesta aiheutuisi isompaa tapaturmaa. Sähköistetyt aidat on varustettava varoitusmerkillä. (Kivilohkare ym. 2008, 76.)

2.2.3 Työsuojelun valvonta

Työsuojeluviranomaisia ovat sosiaali- ja terveysministeriö ja työsuojelun piirihallinto, joiden virkamiehinä toimivat työsuojelutarkastajat. Viran- omaiset valvovat työsuojeluun liittyvien lakien ja asetusten noudattamista. Työlainsäädäntöä ja yleissitovia työehtosopimuksia koskevissa kysymyk- sissä työsuojelupiirit neuvovat työnantajia ja työntekijöitä. Työsuojeluvir- anomaisella on oikeus tarkastaa työpaikkoja ja muita tarpeellisia kohteita. Tarvittaessa viranomaiset voivat käyttää myös asiantuntijoita tarkastus- kohteissa. (Pimiäinen 2005, 7.)

Tarkastuksista ei välttämättä ilmoiteta työpaikalle etukäteen. Tarkastajan tehtäviin kuuluu antaa ohjeita epäkohtien ja puutteiden korjaamiseksi tai poistamiseksi. Tarkastajalla on oikeus kieltää laitteen tai työmenetelmän käyttäminen ja jopa keskeyttää työnteko, kunnes epäkohta on korjattu. Työsuojeluviranomainen voi tarpeen vaatiessa velvoittaa työnantajan suo- rittamaan korjaukset sakon uhalla. Sakon uhka voidaan asettaa työnanta- jalle tai tämän edustajalle tai molemmille. (Pimiäinen 2005, 7.)

2.2.4 Työnantajan velvollisuudet

Työnantaja on velvollinen huolehtimaan työntekijöiden turvallisuudesta ja terveydestä työssä. Työnantajan on otettava huomioon työhön, työolosuh- teisiin ja muuhun työympäristöön liittyvät asiat. Huolehtimisvelvollisuu-

teen ei kuulu poikkeukselliset tapahtumat sekä ennalta-arvaamattomat olosuhteet, joihin työnantaja ei voi vaikuttaa. (Kivilohkare ym. 2008, 80 - 81.)

Työnantajan on perehdytettävä työntekijä kunnolla työhön, työpaikan olosuhteisiin, työ- ja tuotantomenetelmiin, työvälineisiin ja turvallisiin työtapoihin. Perehdyttämistä tarvitaan erityisesti ennen uuden työn tai tehtävän aloittamista, tehtävien muuttuessa ja ennen kuin uusia työvälineitä, työ- tai tuotantomenetelmiä otetaan käyttöön. (Pimiäinen 2010, 10).

Työntekijä täytyy kouluttaa myös vaarojen estämiseksi. Työntekijälle on annettava ohjausta puhdistus-, huolto- ja korjaustöiden varalta. Tärkeää on ohjeistaa, miten toimitaan häiriö- ja poikkeustilanteissa. Koulutusta täydennetään tarvittaessa. Työnantajan on hankittava työntekijälle vaatimuksen täyttävät henkilösuojaimet. Hevosenhoitotyössä työntekijällä tulee olla turvakengät ja hansikkaat, myös hengityssuojain on hyvä olla joissain tilanteissa. (Pimiäinen 2010, 10).

Työnantajalla on oltava työsuojelun toimintaohjelma, joka kattaa työolojen kehittämistarpeet ja työympäristöön liittyvien tekijöiden vaikutukset. Tavoitteet on otettava huomioon työpaikan kehittämisessä ja niitä on käsiteltävä työntekijöiden kanssa. Työnantajan on tunnistettava työstä, työympäristöstä ja -olosuhteista aiheutuvat haitta- ja vaaratekijät. Jos niitä ei voida poistaa, työnantajan on arvioitava niiden merkitys työntekijöiden turvallisuudelle ja terveydelle. Toimintaohjelma on pidettävä ajan tasalla ja olosuhteiden muuttuessa tulee toimintaohjelma tarkastaa. (Pimiäinen 2010, 10.)

Jos työ aiheuttaa raskaana olevalle työntekijälle tai sikiölle erityistä vaaraa, vaaratekijä on poistettava tai työnantajan on pyrittävä siirtämään työntekijä tälle sopiviin tehtäviin. Työnantajan ja työntekijän on pidettävä yllä yhteistyötä ja parannettava työturvallisuutta työpaikalla. Työnantajan pitää tiedottaa tarpeeksi ajoissa työntekijöille tarpeelliset tiedot asioista, jotka vaikuttavat turvallisuuteen, terveellisyyteen ja muihin työolosuhteisiin. Työntekijällä on oikeus antaa palautetta työpaikan turvallisuutta ja terveellisyyttä koskevissa asioissa. (Pimiäinen 2010, 10.)

2.2.5 Työntekijän velvollisuudet

Työntekijän on tehtävä työnsä huolellisesti noudattaen niitä määräyksiä, joita työnantaja tehtävän suorittamisesta antaa. Työssä on noudatettava työnantajan antamia työturvallisuusohjeita ja -määräyksiä. Työntekijän on huolehdittava tarvittavasta järjestyksestä, siisteydestä ja varovaisuudesta. (Pimiäinen 2010, 10-11.)

Työntekijän on huolehdittava kokemuksensa, työnantajalta saamansa ohjauksen sekä ammattitaitonsa mukaisesti niin omansa kuin muiden työntekijöiden työturvallisuudesta ja terveydestä. Työntekijä ei saa häiritä muita työntekijöitä eikä myöskään kohdella epäasiallisesti. Työnantajalle on ilmoitettava viipymättä havaitsemistaan häiriöistä ja puutteellisuuksista. (Kivilohkare ym. 2008, 82.)

Työntekijän on käytettävä huolellisesti ja ohjeiden mukaan työnantajan antamia henkilösuojaimia ja muita varusteita. Työntekijän on käytettävä sellaista työvaatetusta, josta ei aiheudu tapaturman vaaraa. Vaarallisia aineita tulee käyttää varoen ja turvallisuusohjeita noudattaen. (Kivilohkare ym. 2008, 83.)

2.2.6 Työturvallisuussäännökset ja -ohjeet

Työpisteen välineet on mitoitettava ja sijoitettava ergonomisesti huomioon ottaen työn luonne ja työntekijän edellytykset. Jos työntekijä kuormittaa työssään terveyttä liikaa, työnantajan on selvitettävä kuormitustekijät sekä keinot poistamaan ja vähentämään vaaraa. Työnantajan on ennaltaehkäistävä mahdollisesti työssä oleva väkivallan uhka. Jos työssä esiintyy työntekijään kohdistuvaa häirintää tai muuta epäasiallista kohtelua, työnantajan on puututtava asiaan ja poistettava se käytettävissä olevien keinojen avulla. Työnantajan on myös työn luonne huomioon ottaen järjestettävä mahdollisuus tarpeelliseen yhteydenpitoon työntekijän ja työnantajan tai muiden työntekijöiden välillä. Työnantajan on myös varmistettava mahdollisuus avun hälyttämiseen. (Pimiäinen 2010, 11.)

Työpaikan rakenteiden, materiaalien ja varusteiden sekä laitteiden tulee olla työntekijöille turvallisia ja terveellisiä. Niiden tulee olla käsiteltävissä, kunnostettavissa ja puhdistettavissa turvallisesti. Kulkuteiden, uloskäytävien ja pelastusteiden on oltava turvalliset ja siistit. Paikoissa, joissa työntekijät voivat pudota, tai esineet pudotessaan tai kaatuessaan voivat vahingoittaa heitä, pitää olla tarkoituksenmukaisia kaiteita, aitauksia, suojakotoksia tai muita turvalaitteita. Työpaikalla on oltava tarpeeksi asianmukaisia uloskäyntejä ja merkittyjä pelastusteitä, jotka on aina pidettävä vapaina. (Pimiäinen 2010, 12.)

Työpaikalta on löydyttävä työolosuhteiden niin edellyttäessä tarpeellisia hälytys-, paloturvallisuus-, hengenpelastus- ja pelastautumislaitteita ja -välineitä. Työntekijöille on annettava tarpeelliset ohjeet näiden laitteiden ja välineiden käytöstä esimerkiksi tulipalon tai muun vaaran varalta. Työpaikalla pitää olla nähtävänä ohjeet tulipalon varalta ja tarvittaessa on järjestettävä pelastusharjoituksia. Työnantajan on huolehdittava työntekijöiden ja muiden työpaikalla olevien henkilöiden ensiavun järjestämisestä. Työntekijöille on annettava ohjeet ensiavun saamiseksi. Työpaikalla on oltava saatavilla riittävä määrä ensiapuvälineitä selkeästi merkityssä paikassa ja myös ensiavun antamiseen oleva tila. Ensiapuvälineiden riittävyys ja säilytyspaikka on tarkastettava kerran kuukaudessa. (Pimiäinen 2010, 12.)

Tahallaan tai huolimattomuuttaan työturvallisuuslain määräykset laiminlyövä työnantaja, rakennuksen omistaja, suunnittelija, työn valvoja tai näiden edustaja voidaan tuomita työturvallisuusrikkomuksesta sakkoon. Teosta voi olla säädetty myös ankarampi rangaistus muualla laissa. Samoin tuomitaan henkilö, joka luvatta tai ilman pätevää syytä poistaa tai turmelee turvalaitteen tai ohje- tai varoitusmerkinnän. (Pimiäinen 2010, 12.)

Ratsastuspalveluja tarjoavalla yrityksellä tulee olla kulutustavaroiden ja kuluttajapalvelusten turvallisuudesta annetun lain (920/2011) mukainen turvallisuusasiakirja, joka sisältää suunnitelman vaarojen tunnistamiseksi ja riskien hallitsemiseksi sekä niistä tiedottamiseksi palvelun tarjoamisessa mukana oleville. Turvallisuusasiakirja täytyy olla laadittuna ennen palvelun tarjoamisen aloittamista. (Tukes 2015, 13 - 14)

Hevosyrittäjän on pidettävä huolta, että myös työntekijät tuntevat turvallisuusasiakirjan. Turvallisuusasiakirja on pidettävä ajan tasalla. Turvallisuusasiakirja voidaan yhdistää pelastuslainsäädännön (pelastuslaki 468/2003 ja Valtioneuvoston asetus pelastustoimesta 787/2003) edellyttämän pelastussuunnitelman kanssa. Kaikkien työntekijöiden tiedossa tulee olla henkilökunnan tehtäväjako (kuka pelastaa, antaa ensiapua, hälyttää apua, menee opastamaan jne.) ja johtamisvastuun määräytyminen onnettomuustilanteessa. Tehtäväjako ja johtamisvastuu tulee merkitä turvallisuusasiakirjaan. (Tukes 2015, 13 - 14)

2.2.7 Hyvinvointi työssä

Tärkeimpiä henkiseen hyvinvointiin vaikuttavia tekijöitä on työn organisointi, ammattitaito ja tunne oman työn hallinnasta. Hyvinvointia parantaa, jos työntekijän fyysiset ja henkiset edellytykset, hänen odotuksensa työstä ja työn vaatimukset ja mahdollisuudet ovat tasapainossa. Hyvä työyhteisö ja mielekäs työ vähentävät sairauspoissaoloja ja tehostavat työtä. (Pimiäinen 2010, 16.)

Työntekijällä pitäisi olla mahdollisuus vaikuttaa omaan työmääräänsä, työtahtiin ja -tapoihin. Henkistä hyvinvointia tukee kokemus oikeidenmukaisuudesta työpaikalla. Hyvinvointia edesauttaa, jos työntekijä kokee, että hän osaa työnsä, voi soveltaa oppejaan ja tuntee oppivansa lisää. Motivaatiota parantaa mahdollisuus kouluttautua lisää. Hyvät vuorovaikutus- ja yhteistyötaidot parantavat työn toimivuutta. Jos tallilla työskentelee useampi henkilö, heille tulisi järjestää mahdollisuus tutustumiseen ja keskusteluun tauoilla. Vuorovaikutuksessa tulee pyrkiä hyvään asiallisuuteen. Erilaisuuden hyväksyminen ja kuunteleminen luovat luottamusta ja seesteisyyttä. (Pimiäinen 2010, 16 - 17.)

Työntekijä tarvitsee palautetta työstään. Esimiehen ja työtovereiden asiallinen palaute ja kiitos motivoivat ja edistävät hyvää henkeä. Kielteinen palaute pitää antaa myös asiallisesti ja paikassa, jossa työntekijä tuntee olonsa turvallisiksi. Kielteisen palautteen pitää olla hyvin perusteltua ja annettava samalla parannusehdotuksia. (Pimiäinen 2010, 16 - 17.)

Jaksamista vahvistavat

- hyvä ilmapiiri
- ammattitaidon jatkuva kehittäminen
- hyvä perehdytys, kirjalliset toimintaohjeet poikkeustilanteisiin
- työn hyvä organisointi
- sosiaalinen tuki

Vastuu henkisestä hyvinvoinnista ja jaksamisesta on myös työntekijällä. Jokainen päättää itse terveellisestä ruokavaliosta, liikunnasta, levosta, riittävästä unesta ja vapaa-aikansa käytöstä. Riittävä unen määrä on aikuisella 6 – 9 tuntia. (Pimiäinen 2010, 17,19.)

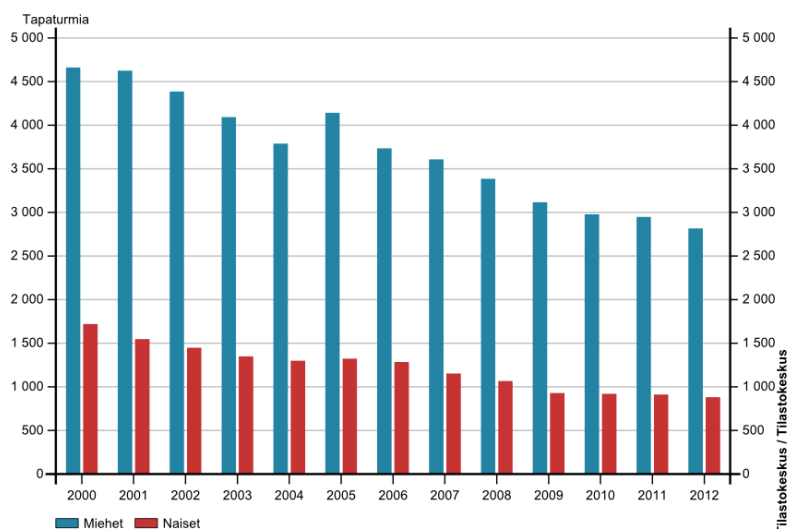
2.3 Hevostapaturmat maatilayrityksissä

Maatilayrittäjien lakisääteisiä työ-, eläke- ja työtapaturmavakuutuksia hoitaa maatalousyrittäjien eläkelaitos Mela. Hevosmäärän kasvaessa maataloilla voivat maatalousyrittäjien hevostapaturmat lisääntyä. Tapaturmista aiheutuu loukkaantumisen lisäksi myös taloudellisia menetyksiä yrittäjälle sekä Melalle. (Greus, Hiili & Lamminen 2010, 2).

Tilaston mukaan hevoset aiheuttavat noin 75 % tapaturmissa syntyneistä vammoista ja noin 9 % tapaturmista aiheutuu ulkoisesta ympäristöstä, esimerkiksi kulkuväylien liukkaudesta. Suuri osa loukkaantumisista tapahtuu eläinten valjastuksessa, siirrossa ja kuljetuksissa. Toiseksi eniten loukkaantumisia tapahtuu ravivalmennuksessa, ratsastuksessa ja ajolle opetuksessa. Muita yleisiä tapaturmien aiheuttajia ovat harjaus, kengitys, lääkitys, astutus, varsominen, rehun käsittely ja ruokinta. Hevostapaturmissa aiheutuneet yleisimmät vammat ovat sijoiltaanmenoja, nyrjähdyksiä ja venähdyksiä. Muita yleisiä vammoja ovat tärähdykset, sisäiset vammat ja luunmurtumat. (Greus ym. 2010, 3.)

Tutkimuksessa hevostapaturmista noin 31 % oli vakavia tapaturmia, eli tapaturma aiheutti vähintään 31 vuorokauden sairausloman. Suurin osa näistä vakavista tapaturmista sattui nimenomaan hevosten valjastuksessa, siirroissa sekä kuljetuksissa. (Greus ym. 2010, 3). Tilastokeskus tilastoi myös yleisesti maatalousyrittäjien tapaturmat. Tapaturmien määrät ovat laskeneet, mikä näkyy alempana olevassa kuviossa, mutta näissäkin osa on hevostapaturmia.

Maatalousyrittäjien työtapaturmat 100 000 maatalousyrittäjää kohden - vuosina 2000-2012



Kuvio 2. Maatalousyrittäjien työtapaturmat 100 000 maatalousyrittäjää kohden (tilastokeskus 2015.)

3 YRITTÄJIEN JA MAATALOUSYRITTÄJIEN ELÄLÄKELAKI

Vuodesta 1970 alkaen yrittäjien eläketurvaa on säännelty Suomessa yrittäjien eläkelaisissa. Myös maatalousyrittäjien eläkelaki tuli voimaan vuonna 1970. Suomessa yrittäjien eläketurva on EU-vertailussa hyvää tasoa ja hyvin samantapainen kuin työntekijöiden eläketurva. (Ansamaa, Aro, Jääskinen, Kettunen, Koivula, Kolu, Murhu, Nokelainen, Rahikainen, Rautiainen, M., Räsänen-Rugemalira & Wiik 2006, 249, 269.)

3.1 YEL-vakuutus

YEL-vakuutuksella vakuutetaan ansiotyö, jota ei tehdä työsuhteessa tai virka- tai muussa julkisoikeudellisessa toimisuhteessa eikä maatalousyrittäjänä. Maatalouden sivuelinkeinot voivat kuitenkin kuulua yrittäjän eläkelain piiriin, jos niitä verotetaan erikseen elinkeinoverolain mukaan eikä maatalouden yhteydessä. (Ansamaa ym. 2006, 251 - 252.)

YEL-vakuutuksen perusteella yrittäjälle maksetaan vanhuuseläkettä, osaaikaeläkettä ja työkyvyttömyyseläkettä. Vakuutukseen sisältyy myös yrittäjän omaisille turvaa tuova perhe-eläke. YEL-vakuutusta tehtäessä vahvistetun yrittäjän vuosittaisen työtulon taso vaikuttaa eläkkeiden lisäksi laajalti kaikkeen yrittäjän lakisääteisen toimeentuloturvan tasoon. Yrittäjä kuuluu yrittäjäeläkelain piiriin, jos hän on 18 – 68 -vuotias ja yrittäjän vuositulo on vähintään 7 502,14 € vuonna 2015. Yrittäjätoiminnan on myös kestettävä vähintään 4 kuukautta. YEL-vakuutus on henkilökohtainen ja se on otettava kuuden kuukauden kuluessa yrittäjätoiminnan alkamisesta. Jos yrittäjän vuositulo jää liian pieneksi, voi yrittäjä ottaa vapaaehtoisesti vakuutuksen. (Yrittäjät 2015.)

Jos yrittäjä ei ota vakuutusta kuuden kuukauden kuluessa yrittäjätoiminnan alkamisesta, eläkelaitos voi määrätä yrittäjälle enintään kaksinkertaiseksi korotetun työeläkemaksun. Vakuutus alkaa joka tapauksessa yrittäjätoiminnan alkamisesta lukien. Vakuutus voidaan ottaa takautuvasti kuluksissa olevalle ja kolmelle tätä edeltävälle kalenterivuodelle. (Grönlund, Herrlin, Kekäläinen, Korpiluoma, Kouvonen, Levander, Lilius, Mustonen, Määttä, Perälehto-Virkkala, Takanen & Tuomikoski 2011, 67.)

Jos yrittäjällä on yksityinen toiminimi ja hänen puolisonsa työskentelee yritystoiminnassa ja samassa taloudessa asuva ja palkatta työskentelevä lapsi, tällöin heitäkin pidetään myös yrittäjinä ja he kuuluvat yrittäjäeläkelain piiriin. Edellyttäen, että vakuutettavat täyttävät vakuutuksen työpanos- ja ikäehdot. Näin myös siitä huolimatta, vaikka yritys olisi vain toisen puolison nimissä. Perheen katsotaan näissä tilanteissa työskentelevän yhteiseen lukuun eikä minkään yhtiön lukuun. (Grönlund ym. 2011, 62.)

Vakuuttamisvelvollisena yrittäjänä pidetään myös avoimen yhtiön yhtiömiestä ja kommandiittiyhtiön vastuunalaista yhtiömiestä, jotka ovat henkilökohtaisessa vastuussa yhtiön velvoitteista ja sitoumuksista. Avoimessa yhtiössä ja kommandiittiyhtiössä työskenteleviä perheenjäseniä ja kom-

mandiittiyhtiössä työskenteleviä äänettämiä yhtiömiehiä ei pidetä yrittäjinä. (Grönlund ym. 2011, 62 - 63.)

Osakeyhtiön osakas on myös yrittäjän eläkelain mukaan vakuutusvelvollinen, jos hän työskentelee yrityksessä johtavassa asemassa. Johtavassa asemassa olevana pidetään henkilöä, joka on esimerkiksi toimitusjohtaja, hallituksen jäsen, hallinto- tai toimialajohtaja tai henkilö, jolla on asemansa perusteella nimenkirjoitusoikeus. Vakuutuksen piiriin kuuluu myös, jos omistaa yksin yli 30 prosenttia tai yhdessä perheenjäsenen kanssa yli 50 prosenttia osakeyhtiöstä tai yhtiön osakkeiden tuottamasta äänimäärästä. Myös silloin, jos yrittäjä omistaa itse vähintään yhden osakkeen, kuuluu hän yrittäjäeläkelain piiriin. Perheenjäsenellä, jonka omistusosuus otetaan huomioon osakeomistusrajan ylittymistä laskettaessa, tarkoitetaan henkilön aviopuolisoa, rekisteröidyn parisuhteen osapuolta, avopuolisoa, joka asuu samassa taloudessa sekä henkilöä, joka on yrityksessä johtavassa asemassa olevalle henkilölle sukua suoraan ylenevässä tai alenevässä polvessa ja asuu henkilön kanssa samassa taloudessa. (Grönlund ym. 2011, 63 - 64.)

3.2 MYEL-vakuutus

Maatalouden harjoittamisen erityispiirteistä johtuen maatalousyrittäjillä on oma työeläkelakinsa, maatalousyrittäjien eläkelaki. Maatalousyrittäjien eläkelaitos (Mela) hoitaa MYEL:n mukaista eläketurvaa, jonka tehtävistä ja hallinnosta on säädökset laissa. Mela-turvaan kuuluvat eläketurvan lisäksi tapaturmavakuutus, ryhmähenkivakuutus, Mela-sairaspäiväraha, luopumistuki ja lomituspalvelut. Ryhmähenkivakuutus ja lomituspalvelut eivät kuulu vapaaehtoiseen vakuutukseen. (Ansamaa ym. 2006, 269 - 270).

MYEL-vakuutuksella turvataan toimeentulo vanhuuden, työkyvyttömyyden tai perheenhuoltajan kuoleman varalta. MYEL:n piiriin kuuluvat Maatalousyrittäjät, jotka ovat maatalouden harjoittajia, kalastajia, poronmistäjia tai mainittujen yrittäjien jatkuvasti samassa taloudessa asuvia ja yrityksessä työtä tekeviä henkilöitä (avopuoliso) tai perheenjäseniä, joka työskentelevät yrityksessä. Valtaosa maatalousyrittäjistä harjoittaa maataloutta MVL (maataloustuloverolain) mukaan ja kuuluvat siten MYEL:in piiriin. MYEL:n piiriin voi kuulua myös henkilö, joka harjoittaa maatilataloutta, kalastusta tai poronhoitotyötä henkilöyhtiössä, osakeyhtiössä tai muussa yhteisössä. Vakuuttamisvelvollisuus alkaa 18 vuoden täyttämistä seuraavan kalenterikuukauden alusta ja päättyy sen kalenterikuukauden lopussa, jona maatalousyrittäjä täyttää 68 vuotta. (Grönlund ym. 2011, 74 - 75.)

Maatilataloutta harjoittavan viljelijän on lain soveltamisalaan kuuluakseen täytettävä ehdot. Hänellä pitää olla peltoa ja metsää vähintään viisi MYEL-hehtaaria ja vuotuinen MYEL-työtulo pitää olla vähintään 3 751,07 euroa vuonna 2015. Tällöin MYEL-vakuutus on yrittäjälle pakollinen. Maatilatalouden harjoittajan perheenjäsenet, jotka asuvat tilalla ja työskentelevät siellä palkkaa vastaan, ovat myös vakuuttamisvelvollisia.

Jos palkkaa ei makseta, vakuutus voidaan tehdä tilalla tehdyn työpanoksen mukaan. (Mela 2015.)

Kotieläimiä pitävät maatalousyrittäjät voivat saada kalenterivuodessa 26 päivää vuosilomaa. Vuosiloman saamisen ehtoina on pakollinen MYEL-vakuutus ja maatalouden harjoittaminen päätoimisesti. Kuitenkaan henkilö, jonka pakollinen vakuutus muodostuu pelkästään metsästä, ei saa vuosilomaa eikä sijaisapua. Kotieläimiä yrityksellä on oltava vähintään neljä kotieläinyksikköä ja kotieläintalouden tulee kuulua maatilatalouden tulo-verolain piiriin. Sijaisapua voidaan myöntää silloin, kun maatalousyrittäjä on estynyt hoitamaan työtään väliaikaisesti. Sijaisapua voi saada päätoimisen kotieläintalallisen lisäksi myös kasvinviljelijä ja sivutoiminen maatalousyrittäjä. Sijaisavun piiriin kuuluvat kaikki pakollisesti MYEL-vakuutetut, jotka työskentelevät tilalla säännöllisesti. Sijaisavusta peritään maksu. Sijaisapua käytetään eniten sairauden tai tapaturman aiheuttamaan työkyvyttömyyteen ja perhevapaisiin. (Mela 2015.)

4 TYÖTERVEYSHUOLTO

Työterveyshuoltopalveluja käyttäneiden yrittäjien lukumäärä on viime vuosina kasvanut mm. siksi, että maatalousyrittäjien työterveyshuoltoa on kehitetty aktiivisesti. Työterveyshuoltopalveluja saaneista yrittäjistä kolme neljästä toimii maa- ja metsätaloudessa. Työterveyshuoltopalveluja hankkivien yrittäjien keski-ikä on suhteellisen korkea. Vuonna 2013 se oli 51 vuotta. (Kela 2014, 11)

4.1 Työterveyshuoltokäytäntö

Työterveyshuollon tavoitteena ovat terveellinen ja turvallinen työ, työympäristö ja työyhteisö. Tarkoitus on myös ehkäistä työhön liittyviä terveysvaaroja ja tapaturmia. Tärkeää on myös työntekijän terveyden sekä työ- ja toimintakyvyn ylläpitäminen, edistäminen ja seuranta työuran eri vaiheissa. Hyvän työterveyshuoltokäytännön periaatteet ovat toiminnan suunnitelmallisuus, yhteistyö eri osapuolten kesken, pätevät ja ammatillisesti riippumattomat työterveyshuollon ammattihenkilöt ja asiantuntijat sekä toiminnan laadun ja vaikuttavuuden seuranta. (Kinnunen, Weman 2007, 16.)

Hyvän työterveyshuoltokäytännön mukainen toiminta on eettistä, vaikuttavaa ja laadukasta. Työterveyshuoltolaki antaa työterveyshuoltotoiminnalle sen eettisen pohjan. Työterveyshuollon toiminnan tulee ensisijaisesti perustua tutkittuun tietoon tai yleisesti hyväksi koettuihin käytäntöihin. Työterveyshuollon keräämien tietojen on oltava luotettavia ja kaikki tiedot tulee dokumentoida luotettavasti. Työterveyshuollon sisällön määrittäminen ja toimenpiteiden toteutusjärjestys laaditaan yhteistyössä asiakkaan kanssa. Työterveyshuollossa laadunparantaminen on jatkuvaa. Työterveyshuollon laadun piirteitä määrittelevät asiakassuuntautuneisuus, toiminnan joustavuus ja luovuus. (Kinnunen, Weman 2007, 16 - 17.)

Työterveyslaki velvoittaa työnantajan huolehtimaan työntekijöiden terveyspalvelut ja ennaltaehkäisemään työstä johtuvia terveysvaaroja. Työnantajalla pitää olla myös työterveyshuollon kirjallinen toimintasuunnitelma, joka tarkistetaan vuosittain. (Pimiäinen 2010, 8.)

Maatalousyrittäjien työterveyshuoltoon voi liittyä 18 – 67-vuotias maatalousyrittäjän eläkelain (MYEL) mukaisesti vakuutettu viljelijä ja metsätillinen. Maatalousyrittäjien työterveyshuolto pyrkii ylläpitämään ja parantamaan yrittäjän työkykyä, ehkäisemään työperäisiä sairauksia ja ohjaa yrittäjän tarvittaessa kuntoutukseen. (Mela 2013.)

Maatalousyrittäjien työterveyshuollon palveluja saa sekä julkisilta että yksityisiltä palveluntuottajilta. Yksityisistä voi kysyä paikallisista lääkärikeskuksista. Työterveyteen kuuluu ennalta ehkäisevä työterveyshuolto ja sairaanhoito. (Mela 2013.)

Ennaltaehkäisevään työterveyshuoltoon kuuluu tilakäynnit. Tilakäynneillä haastattelemalla yrittäjää tutustutaan työoloihin, arvioidaan työn kuormittavuus, tapaturmariskejä ja mitataan mm. melua, valaistusta ja kaasuja. (Mela 2013.)

Työterveyshuollon tarkoitus on neuvoa yrittäjää, miten hän voi itse vaikuttaa työnsä terveellisyteen ja turvallisuuteen. Työterveyshuolto myös opastaa ensiapuvälineiden ja -koulutuksen hankkimisessa. Tilakäynneillä ovat mukana työterveyshoitaja ja maatalouden asiantuntija sekä usein myös työfysioterapeutti ja työterveyslääkäri. (Mela 2013.)

Terveystarkastuksissa työterveyshoitaja tekee perusterveyden kartoituksen, johon kuuluu haastattelu, pituus, paino, painoindeksi, verenpaine, kuulo, näkö, keuhkojen toimintaa mittaava tutkimus, rokotukset ja tarpeelliset laboratoriokokeet. Työterveyshoitaja ohjaa yrittäjän työterveyslääkärille, jos yrittäjällä ilmenee työperäiseen sairauteen viittaavia oireita, kuten iho-, hengitys-, tuki- ja liikuntaelimistön oireita. Lääkärille ohjataan myös silloin, jos todetaan yrittäjällä työkykyyn vaikuttavia sairauksia, erityistä sairastumisen vaaraa työssä tai yrittäjä tarvitsee kuntoutusarvioinnin. (Mela 2013.)

Tilakäynti tehdään maatilalle neljän vuoden välein, tarvittaessa useammin työolosuhteiden muuttuessa. Tilakäyntien välillä käydään yhdessä läpi tilan työolosuhteet keskustelemalla niistä terveystarkastusten yhteydessä. Terveystarkastukset tehdään noin kahden vuoden välein. (Mela 2013.)

Työoloselvitystyyppinä on neljä ryhmää. Selvitystyyppit kohdistuvat joko työpaikkaan, johonkin sen osaan, työtehtävään tai työntekijäryhmään tai yksittäisen työntekijän työhön. Esiselvitys tehdään työterveyshuoltosopimuksen laatimisympäristössä. Esiselvityksessä poimitaan tietoja työpaikasta, määritellään sopimuksen sisältö ja keskustellaan yhteistyömuodoista. Tämän tiedon avulla määritetään työterveyshuollon toiminta. (Kinnunen, Taattola 2007, 23.)

Tilakäynti voi olla joko perusselvitys, suunnattu selvitys tai erityisselvitys. Perusselvitys on yleensä ensimmäinen tilakäynti. Perusselvityksen avulla saadaan yrityksen työoloista kokonaisvaltainen käsitys, joka kattaa kaikki työterveyden ja -turvallisuuden osa-alueet. Perusselvityksessä selvitetään, millaisia suunnattuja selvityksiä ja erityisselvityksiä tarvitaan. Myös asiantuntijoiden käytön tarve selvitetään. Perusselvitys suoritetaan haastattelemalla ja havainnoimalla. Tähän selvitykseen voi liittyä myös työolojen, välineiden ja tilojen mittauksia. Haastattelemalla yrittäjää kerätään tietoa työympäristöstä, työn organisoinnista, työyhteisöstä ja kehittämissuunnitelmista. Yrittäjä kertoo työvaiheista, jotka koetaan hankaliksi, kuormittaviksi tai muuten terveysongelmia aiheuttaviksi. (Kinnunen, Taattola 2007, 23 - 24.)

Perusselvityksessä kerättyjen tietojen perusteella tunnistetaan työn keskeiset vaaratekijät, arvioidaan niiden terveydellinen merkitys, tehdään niitä koskevat toimenpide-ehdotukset ja suunnitelma toiminnan jatkosta sekä suunnitellaan terveystarkastukset. Suunnattuna selvityksenä tehtävällä tilakäynnillä on tarkoitus keskittyä yrityksen vaara- ja kuormitustekijöihin erillisinä kokonaisuuksina. Suunnattu selvitys tehdään yleensä perusselvityksessä todetun ongelman ratkaisemiseksi. Se voi olla esimerkiksi työfysioterapeutin tekemä tietyn työtehtävän aiheuttaman fyysisen kuormituksen arviointi ja kuormitusta vähentävien sekä kuntouttavien toimenpiteiden neuvonta. Hevostilalla suunnattuna selvityksenä voidaan arvioida esimerkiksi jonkin teknisen järjestelmän, kuten ilmanvaihdon, vaikutusta työskentelyoloihin. (Kinnunen, Taattola 2007, 24.)

Erityisselvitys tehdään jonkin tunnistetun terveysriskin tai sairastumisvaaran perusteella. Erityisselvitys on tarkasti rajattu työn sisältöön, työolosuhteisiin tai työn organisointiin liittyvä asiantuntija-arvio, jossa selvitetään työn ja terveyden välistä vuorovaikutusta. Erityisselvityksen kohteena voi olla esimerkiksi työskentely raskauden aikana tai työyhteisön ongelmallanne. Erityisselvityksiä ovat myös esimerkiksi yksilön erityisen sairastumisalttiuden tai oireilun vuoksi tehtävä arvio tai työntekijän perustellusta syystä työkuormituksestaan pyytämä selvitys. (Kinnunen, Taattola 2007, 23.)

4.2 Työterveys

Työterveyslaitos suosittelee, että yhdellä hevostilan henkilöllä olisi ensiapututkinto voimassa. Ensiapukoulutus voi olla Suomen punaisen ristin I-kurssi, maatalousyrittäjien ensiapukurssi tai vähintään hätäensiapukurssi. Ensiapuvälineitä pitää olla rakennuksissa ja tilan koneissa. Traktorit ja muut työkoneet varustetaan työn vaarallisuuden mukaisilla ensiapuvarusteilla. (Työterveyslaitos, maatalouden työolot ja -terveys 2013.)

Yleisempiä ammattitauteja maataloudessa ovat hengitystieallergiat ja ihotaudit. Biologisia vaaratekijöitä voivat tallitöissä homepöly, virukset, bakteerit ja punkit. Terveydellistä haittaa voivat aiheuttaa myös orgaaniset pölyt, kuten eläin-, vilja-, rehu- ja jauhopöly. (Työterveyslaitos 2013). Vuosittain noin 450 maatalousyrittäjää sairastuu ammattitautiin. Maataloude-

sa esiintyy ammattitauteja noin kolminkertainen määrä verrattuna muihin toimialoihin. Yleisimpiä ammattitauteja ovat hengitystiesairaudet, ihotaudit ja rasisairaudet. Lisäksi maatalousyrittäjien ammattitauteihin kuuluu myyräkuume ja jänisrutto. (Kinnunen 2009, 56).

Homemikrobien kasvuille suotuisa olosuhde on kostea materiaali. Homeetta voi kertyä talliolosuhteissa rehu- ja kuivikemateriaaliin. Homeutumista voidaan ehkäistä rehujen tehokkaalla kuivaamisella, kemiallisella käsitteilyllä, ilmatiiuilla säilönnällä ja kuivilla säilytystiloilla. Varastopunkkien olosuhdevaatimukset ovat pitkälti samat kuin homeilla, joten homeiden torjunta on samalla myös varastopunkkien torjuntaa. Joskus varastopunkit aiheuttavat ihmiselle allergisia oireita ja sairauksia, kuten allergista nuhaa ja astmaa. (Työterveyslaitos, maatalouden työolot ja -terveys 2013.)

Fyysiseen kuormitustekijään vaikuttaa rakennussuunnittelu, työvälineiden valinta, työn organisointi, työprosessien suunnittelu, henkilökohtainen työtekniikka sekä työntekijän terveys ja toimintakyky. Talliyrittäjän työhön sisältyy monipuolista ruumiillista kuormitusta. Kuormittuminen on vaarallista, jos kuormitus vastaa hevosyrittäjän ominaisuuksia ja toimintakykyä. Työn tauottaminen, liikunta sekä säännöllinen päivä- ja viikkolepo ovat keinoja työkuormituksen vähentämiseen. Raskaissa nostoissa selkä rasittuu helposti, joten nostoja kannattaa säännöstellä. Painavia nostoja kannattaa välttää: on parempi tehdä mieluummin useita ja pieniä nostoja. (Työterveyslaitos, maatalouden työolot ja -terveys 2013.)

Henkisessä työhyvinvoinissa on tärkeää, että työ on haasteellista, motivoivaa ja ennen kaikkea työn tavoitteet ja ihmisen voimavarat ovat tasapainossa. Tällöin ihminen viihtyy työssään ja sitoutuu tavoitteisiinsa. Työ ei saa olla liian kiireistä, koska aikaa ja voimavaroja pitää riittää rentoutumiseen perheen, ystävien ja harrastusten parissa. Henkisen kuormituksen ongelmiin päästään yleensä kiinni fyysisten ongelmien kautta, sillä liiallinen henkinen kuorma näkyy käytännössä siinä, että työnhallinta ja usein myös elämän hallinta pettää. (Koivisto 2001, 208 - 209.)

4.2.1 Ammattitautilaki ja työtapaturmalaki

”Ammattitautilla, josta on suoritettava korvausta tapaturmavakuutuslain (608/48), maatalousyrittäjien tapaturmavakuutuslain (1026/81) tai valtion viran- ja toimenhaltijain tapaturmakorvauksesta annetun lain (154/35) mukaan, tarkoitetaan sairautta, joka sanotuissa laeissa tarkoitettuna työ- tai virkasuhteen perusteella tai maatalousyrittäjänä suoritettuna työssä todennäköisesti on pääasiallisesti aiheutunut fyysikaalisista, kemiallisista tai biologisista tekijöistä.” (AtL 1 §)

”Maatalousyrittäjän työtapaturmalla tarkoitetaan tapaturmaa, joka aiheuttaen vamman tai sairauden on sattunut maatalousyrittäjälle hänen maatalousyrittäjätyössään tai siitä johtuvissa olosuhteissa. Työtapaturmana ei kuitenkaan korvata matkalla asunnosta työpaikalle tai työpaikalta asunnolle eikä asiointimatalla sattunutta tapaturmaa, jollei matka ole liittynyt maatalousyrittäjän maatalousyrittäjätyöhön.” (My ttvL 6 §)

”Maatalousyrittäjän 1 momentissa tarkoitettussa maatalousyrittäjätyössä tai siitä johtuvissa olosuhteissa saama vamma, joka on syntynyt lyhyehkönä, enintään yhden vuorokauden pituisena aikana ja jota ei korvata ammattitautina, voidaan sen mukaan kuin tapaturmavakuutuslain 4 §:n 2 momentissa säädetään, katsoa työtapaturman aiheuttamaksi.” (My ttvL 6 §)

4.3 Ergonomiset ratkaisut hevosen hoitotyössä

Työterveyttä ylläpitävät ergonomiset työtavat ja työvälineet. Jo tallin suunnitteluvaiheessa on hyvä pohtia ergonomisia vaihtoehtoja. Lantala, rehu- ja kuivikevarasto kannattaa sijoittaa mahdollisimman hyvin, että työntekijällä on helppoa ja turvallista tehdä tallityöt. Lantala on hyvä sijoittaa tallia alemmalle tasolle, jotta kottikärryjen kuorma on helppo tyhjentää. (Työterveyslaitos, maatalouden ergonomia 2013.)

Lannan poistolle on kehitetty ergonomisempi vaihtoehto kuin lannan luonti talikolla. Nykyaikainen lantaimuri keventää lannanpoistoa. Valitettavasti lantaimuri ei ole talleilla vielä kovin paljon yleistynyt. Päivittäistä työmäärää vähentää myös heinänjakoautomaatti, jolloin automaattiin vain täytetään tarvittava määrä heinää kerran päivässä. Tällöin myös tuki- ja liikuntaelimestön sekä hengitys- ja verenkiertoelimestön kuormitus vähenee. (Työterveyslaitos, maatalouden ergonomia 2013.)

Pakkopilttuu on hyvä olla jokaisessa tallissa. Sitä voidaan käyttää hevosen terveydenhuoltotyön turvaamiseksi. Jos esimerkiksi hevonen pelkää piikitystä, on se hyvä pistää pakkopilttuuseen piikityksen ajaksi. Karsinoihin kannattaa tehdä rehunjakoluukut, koska se nopeuttaa ja helpottaa työtä. Väkirehuautomaatti on hyvä vaihtoehto esimerkiksi pihattoihin. Se vähentää työtapaturmia ja työmäärää. (Työterveyslaitos, maatalouden ergonomia 2013.)

Käytävän lakaisu oikein työmenetelmin on tärkeää. Käytävä on hyvä kastella ensiksi, koska se suojaa työntekijän ja hevosten hengityselimiä ja vähentää pölyä.

Työntekijällä pitää olla sopivan pitkävärtinen luuta, joka ohjaa selkää suoraan asentoon. Lakaisun aikana on hyvä muistaa vaihtaa aika-ajoin työpuolta oikealta vasemmalle ja päinvastoin. Roskia ei kannata siirtää päästä päähän, vaan kannattaa tehdä useita pieniä kasoja. Jotta ylävartaloa ei tarvitse kiertää, kannattaa ottaa pieniä askeleita. Lakaisijan on hyvä koukistaa polvia kevyesti ja hänen täytyy myös muistaa aktivoida syvät vatsalihakset työn aikana. Nämä vähentävät tuki- ja liikuntaelimestön kuormitusta. (Työterveyslaitos, maatalouden ergonomia 2013.)

4.4 Korvaukset ja kustannukset

Työnantajan järjestämien työterveyshuoltopalvelujen kustannuksista Kela korvaa noin 60 % työterveyshuollon lakisääteisen, ennalta ehkäisevän toiminnan kuten työpaikkaselvitysten ja terveystarkastusten kustannuksista ja 50 % yleislääkäritasoisien työterveyspainotteisen sairaanhoidon kustannuksista, kun kustannukset eivät ylitä Kelan asettamaa vuotuista enim-

määsmäärää. Kokonaisvaltainen työterveyshuolto, joka sisältää myös sairaanhoidon, maksaa keskimäärin noin 145 euroa työntekijää kohti vuodessa. (Työterveyslaitos 2014.)

Yrittäjän työterveyshuollon kustannuksista Kela korvaa noin 60 % yrittäjän ennalta ehkäisevän työterveyshuollon kustannuksista ja 50 % työterveyshuoltoon sisältyvän sairaanhoidon kustannuksista, kun kustannukset eivät ylitä Kelan asettamaa yrittäjäkohtaista enimmäismäärää. Terveyskeskus laskuttaa kustannuksista yrittäjältä 50 % ja hakee lopuille korvausta Kelalta. Yksityisen työterveyshuoltotuottajan palveluita käytettäessä yrittäjä hakee itse korvausta Kelalta. (Työterveyslaitos 2014.)

Maatalousyrittäjä maksaa työterveyshuollosta keskimäärin 50 – 100 euroa vuodessa. Kelan korvaukset ovat samat MYEL- ja YEL- vakuutetuille. Korvaukset ovat myös samat, vaikka palvelut olisivat julkiselta tai yksityiseltä palveluntuottajalta. Lisäksi valtio osallistuu tilakäynnin kustannuksiin. Tilakäynti on maksuton yrittäjäkohtaiseen vuotuisen enimmäismäärään asti. Yrittäjä voi myös vähentää maksamansa osuuden maatalousverotuksessa, jos hän kuuluu maatalousverotukseen. Veroetu koskee myös sairaanhoidon kustannuksia, kun sairaanhoito on otettu työterveyshuollon yhteyteen. Jos yrittäjä kuuluu maatalouden työterveyshuollon piiriin, saa hän työajan maatalousyrittäjien tapaturmavakuutuslain vakuutusmaksusta 20 prosenttia alennusta. (Mela 2013).

Jos yrittäjä on myös työnantaja, hän voi valita, hakeeko hän Kelalta korvausta itselleen järjestämiensä työterveyshuollon ja sairaanhoidon kustannuksista puolen vuoden sisällä yrittäjien työterveyshuollon hakumenettelyllä vai työnantajan hakumenettelyllä tilikausittain tehtävällä hakemuksella. Valittua hakumenettelyä ei voi vaihtaa kesken tilikauden tai kalenterivuoden. Hakumenettely kirjataan myös työterveyshuollon sopimukseen sekä muihin asiakirjoihin. Vain yrittäjäkohtaiseen hakumenettelyyn kuuluu, että työterveyshuollon tilakäynnit, työoloaastattelu sekä toimintasuunnitelmakustannukset ovat maksuttomia edellyttäen, että terveyskeskus on tilityksen tekijä. Työnantajan hakumenetelmää käytettäessä yrittäjällä ei ole oikeutta valtion varoista korvattaviin osuuksiin. (Kinnunen 2007, 14-15.)

Verotuksessa vähennyskelpoisia työterveyshuollon kustannuksia ovat sellaiset kustannukset, jotka kuuluvat Kansaneläkelaitoksen korvaamaan työterveyshuoltoon. Edellytyksenä vähennyksen myöntämiselle on, että yrittäjä on laatinut työterveyshuollon toimintasuunnitelman ja hänellä on sopimus työterveyshuollon palveluntarjoajan kanssa. Yrittäjän oman työterveyshuollon kustannukset ovat verotuksessa vähennyskelpoisia vain siltä osin, kuin ne ovat kohtuullisia yrittäjän työpanokseen nähden. Lisäksi vähentämisen edellytyksenä on, että yrittäjä työskentelee yrityksessä ja työterveyshuoltopalvelut ovat tarjolla myös mahdollisille muille yrityksen työntekijöille. (Verohallinnon ohje 2013.)

4.5 Työterveyshuoltolaki

Työterveyshuoltolaki velvoittaa, että työnantajan on kustannuksellaan järjestettävä työterveyshuolto työntekijöille, jotta ehkäistäisiin työstä ja työolosuhteista johtuvia terveysvaaroja, ja edistettäisiin ja suojeltaisiin työntekijöiden turvallisuutta, työkykyä ja terveyttä. (TthL 2:4 §) Työnantajalla on velvollisuus antaa työterveyshuollon ammattihenkilöille ja asiantuntijoille työstä, työjärjestelyistä, ammattitaudeista, työtapaturmista, henkilöstöstä, työpaikan olosuhteista ja niiden muutoksista sekä muista seikoista, jotka ovat tarpeen työntekijöille työstä aiheutuvan terveydellisen vaaran tai haitan arvioimiseksi ja ehkäisemiseksi. (TthL 4:15 §)

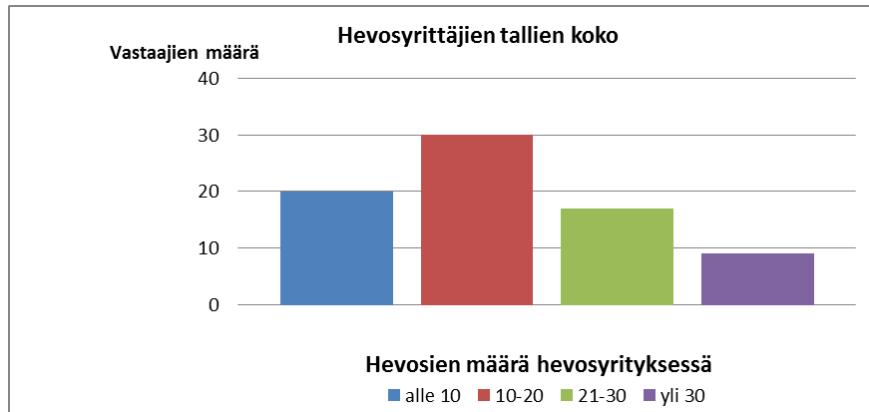
”Työterveyshuollon palvelujen tuottajan on annettava työntekijöille ja työnantajalle tarpeellisia tietoja työssä ja työpaikan olosuhteissa esiintyvistä terveyden vaaroista ja haitoista sekä niiden torjuntakeinoista. Työntekijälle on annettava tietoja työterveyshuollon työntekijälle suorittamista terveystarkastuksista, niiden tarkoituksesta, tuloksista ja tulkinnoista sekä muusta työterveyshuollon sisällöstä.” Työnantajalla, työpaikan työsuojelutoimikunnalla ja työsuojeluvaltuutetulla on oikeus saada työterveyshuolto-tehtävissä toimivilta henkilöiltä sellaisia tietoja, joilla on merkitystä työntekijöiden terveyden sekä työpaikan olosuhteiden terveellisyyden kehittämisen kannalta. (TthL 4:17 §)

5 KYSELY JA TULOKSET

Tutkimus toteutettiin kyselynä hevosyrittäjille sähköisesti Webropol-kyselyohjelmalla. ProAgria lähetti sen sähköpostilla 25.3. noin 300 asiakkaalleen. Julkinen linkki laitettiin myös tuona päivänä Hevosyritys huipukuntoon -hankkeen Facebook-sivulle. 28.3. julkinen linkki julkaistiin Hippoliksen nettisivuilla. Myös Suomen Ratsastajainliitto lähetti asiakkailleen kyselyn sähköpostilla. Alun perin kyselyn piti olla auki kaksi viikkoa, mutta lisäsin kyselyn aikaa 19.4. saakka, koska vastauksia ei ollut kahdessa viikossa kertynyt tarpeeksi. ProAgria ja Suomen Ratsastajainliitto lähetti asiakkailleen muistutussähköpostin. Toivomus oli, että kyselyyn tulisi noin 70 – 80 vastausta. 15.4. lähetin sähköpostilla kyselyn vielä ravivalmentajille, joiden yhteystiedot sain internetistä. 19.4. mennessä vastauksia kertyi 76, joten vastauksia kertyi toivottu määrä.

5.1 Taustatiedot

Vastaajien sukupuoli jakautui siten, että naisia vastasi kyselyyn 59 ja miehiä 17. Vastaajien ikäjakauma jakautui siten, että 25 – 35 -vuotiaita oli 17 %, 36 – 45 -vuotiaita 25 %, 46 – 55 -vuotiaita 37 % ja yli 55 -vuotiaita oli 21 %. Hevosyrittäjistä 64 yrittäjää työskenteli päätoimisena hevosyrityksessä ja 12 yrittäjää sivutoimisena. 27 vastaajaa kuului pakollisesti maatalousyrittäjien eläkevakuutuksen piiriin ja kolme kuului siihen vapaaehtoisesti. 46 vastaajista ei kuulunut MYEL-vakuutuksen piiriin. Vastaajilla eniten oli 10 - 20 hevosen talleja (39 %) ja toiseksi eniten oli alle 10 hevosen talleja (26 %). Alla olevasta kuviosta näkee, miten hevosten määrä jakaantui yrityksissä.



Kuvio 3. Hevosien määrä hevosyrityksissä

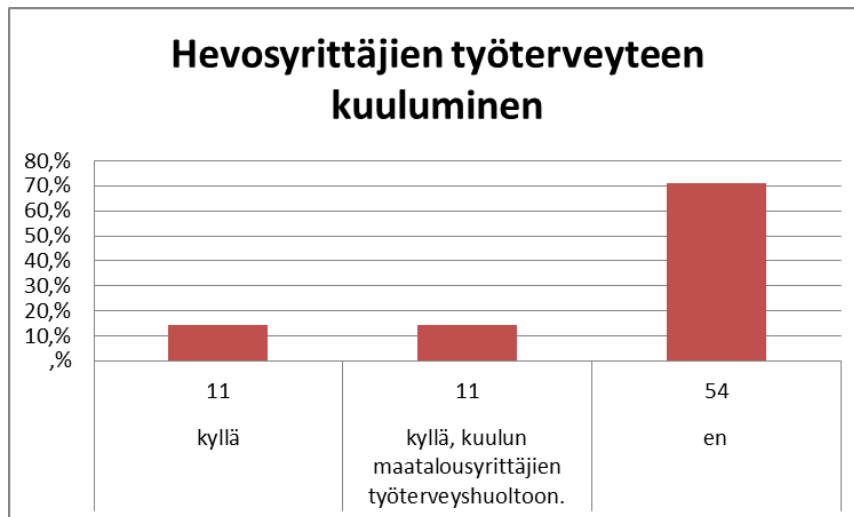
Vastaajat ovat olleet hevosyrittäjinä alle vuodesta eläkeikään saakka. Yrittäjävuosien kirjo oli siis suuri, mutta keskiarvoksi muodostui noin 16 vuotta. Hevosyrityksistä 37 % oli maatilayrityksiä ja muita yritysmuotoja olivat toiminimi, kommandiittiyhtiö, osakeyhtiö, maatalouden sivuelinkeino, yksityinen elinkeinonharjoittaja ja elinkeinoyhtymä. Hevosyrittäjien työtunnit vaihtelivat paljon. Yli 8 työtuntia päivässä työskenteleviä vastaajia oli paljon, mutta keskiarvoksi tuli noin 10 tuntia päivässä.

5.2 Hevosyrityksien työntekijöiden työterveyshuolto

35 hevosyrityksessä oli työntekijöitä itse yrittäjän lisäksi. Heistä määräaikaista oli 82 %, osa-aikaisia 18 % ja satunnaisia työntekijöitä 39 %. Hevosyrittäjistä, joilla oli yksi tai useampi työntekijä, 46 % oli tarjonnut heille työterveyshuollon. Hevosyrityksissä, joissa oli työntekijöitä, oli tehty 15 (43 %) yrityksissä työntekijälle/työntekijöille työoloaastattelu, ja työterveystarkastus 12 (34 %) työntekijälle/työntekijöille.

5.3 Hevosyrittäjien työterveyshuolto

22 hevosyrittäjää (29 %) oli liittynyt työterveyshuoltoon. 16 yrittäjää vastasi kysymykseen, kuinka paljon maksatte työterveyshuollosta vuosittain. Jotkut eivät tieneet, paljonko he ovat maksaneet. Jotkut maksoivat palvelusta vain 30 € ja toiset 600 € vuodessa, mutta yleisin vastaus oli noin 200 €, ja keskiarvoksi muodostui 260 € vuodessa. Kuviossa 4 on esitetty, kuinka moni on liittynyt maatalousyrittäjien työterveyshuoltoon, ja kuinka moni on yleisessä työterveyshuollossa.



Kuvio 4. Hevosyrittäjien työterveyshuoltoon kuuluminen

35 % vastaajista, jotka eivät olleet liittyneet työterveyshuoltoon, oli sitä mieltä, että ei ole varaa ja 33 % vastasi, että eivät koe tarpeelliseksi. Muita syitä oli, että on vakituisen/päätoimen työnantajalta järjestetty työterveyshuolto ja jotkut vastasivat syyksi, että ”en tiedä”, ”en ole saanut aikaisiksi”, ”mikä semmoinen on” ja ”jäänyt huomioimatta”. Muita vastauksia oli, että on sairaskuluvakuutus tai käyttää tarvittaessa kunnallista tai yksityistä lääkäriasemaa.

17 hevosyrittäjällä oli työterveyshuollon kirjallinen toimintasuunnitelma ja 17 tilalle oli tehty tilakäyntejä neljän vuoden välein. 18 hevosyrittäjälle oli tehty työolohaastattelu ja 21 oli tehty työterveystarkastus lähivuosina. 14 hevosyritystä oli saanut työterveyshuollosta opastusta ensiapuasioissa. 68 prosentilla hevosyrityksistä oli henkilökunnassa joku, jolla on voimassa oleva ensiapukoulutus. 32 % hevosyrityksistä oli vaille työntekijää, jolla on voimassa oleva ensiapukoulutus.

Viimeisen viiden vuoden aikana oli sattunut harvoin 12 % hevosyrityksistä työtapaturmia, jotka olisi voinut ehkäistä työlokartoituksella ja ohjeituksella ja 88 % hevosyrityksistä ei ollut sattunut ollenkaan. Hevosyrittäjistä 88 %: lla oli työtapaturmavakuutus ja 12 % ei ollut työtapaturmavakuutusta.

5.3.1 Mielenpitoita työterveyshuollosta

Avoimeen kysymykseen, jossa kysyttiin, mitä mieltä olet työterveyshuollon toimivuudesta, tuli monenlaisia vastauksia. Joillain oli vastaus, että ”ei mitään tietoa, mikä se on ja mitä sillä saa” tai ”en tiedä kuulunko työterveyshuoltoon tai mikä se edes on” tai ”Hankala, mitä olen seurannut ja missään vaiheessa en ole saanut asiasta kunnan infoa, muuta kuin maksusta en siis, mitä työterveyshuolto tarjoaa”. Osa vastaajista oli tyytyväisiä palveluihin, mutta osa kertoi, että turhaa rahastusta. Jossain työterveyshuollon alueella ei paljoa tiedetty hevosalan tehtävistä ja jossain taas varattu aika voi mennä viikkojen päähän. Muutama vastasi, että ei toimi tai ei ole mitään hyötyä.

Hevosyrittäjiltä kysyttiin myös, että haluaisitteko muuttaa tai lisätä jotain työterveyshuollon palveluissa. Vastauksia kysymykseen tuli seitsemäntoista. Muutama vastasi, että ei ole tarvetta. Mutta muutoksia haluttiin esimerkiksi, selkeyttä toimintaan, mitä työterveyshuoltoon kuuluu ja mitä ei ja informaatiota uudelle yrittäjälle esimerkiksi jo yrittäjäkurssilla. Yksi vastaus oli, että ”saman katon alta enemmän palveluja”. Jokunen hevosyrittäjä toivoi, että lääkärille pääsisi helpommin eikä apu olisi pelkkää keppijumppaa. Toivottiin myös tapaturmavalmiutta julkisiin palveluihin enemmän, kun vastaaja kertoi, että ”julkisissa ei kyetä hoitamaan hevosalan suurimpia riskejä”.

5.4 Sairaslomapäivät

Suurin osa yrittäjistä (64 %) kertoi, ettei heillä ollut yhtään sairauslomapäivää hevosyrityksestä vuonna 2014. 18 % hevosyrittäjistä oli ollut alle viikon sairauslomalla vuonna 2014. Muutamilla oli ollut pitkiäkin sairauslomia: esimerkiksi yhdellä oli ollut lähes koko vuosi, toisella 210 päivää, ja kolmannella kolme kuukautta, mutta muiden vastaajien luvut olivat alle kuukauden.

45 % hevosyrittäjistä tekee usein sairaana töitä ja 51 % hevosyrittäjistä tekee joskus sairaana töitä. Vain 4 % hevosyrittäjistä ei tee koskaan sairaana töitä. Suurin osa hevosyrittäjistä kertoi syyksi, että sijainen/tuuraaja olisi liian kallista hankkia ja lomittajia, jotka osaisivat työt, ei saa lyhyellä varoitusaajalla paikalle. Monet kertoivat syyksi myös, että eläimet on pakko hoitaa, vaikka olisi kuinka kipeä. Muutamalla oli myös syynä, että on sellaisia töitä, joita muut eivät voi tehdä ja opetus- ja valmennustöitä on vaikea tuurata.

5.5 Hevosyrittäjien keinoja työterveyden varmistamiseksi

Hevosyrittäjien mielestä tärkeää on osaava hevostenkäsittely, hevosen kanssa luottamukseen ja kunnioitukseen perustuva suhde ja maalaisjärki työssä. Tilojen siisteys ja suunnittelu on tärkeää. Työssä pitää muistaa oikeat työasennot eli työergonomia, kunnolliset välineet, turvalliset työtavat, rutiinit ja into tehdä työtä. Fyysistä työmäärää pitää säädellä ja myös työpäivän pituutta. Oman kehon huolto, riittävä lepo, koulutukset ja tutustumisretket auttavat jaksamaan. Vuosilomilla pääsee irti arjesta.

Muutama vastaaja toivoi, että MYEL:n piiriin pääsisi eläinyksikkömäärällä eikä vain hehtaarien perusteella, koska lomituspalvelu on tärkeä. Muita keinoja oli koneistaminen, työn järjestyminen, turvavarusteet, hyvä työilmapiiri, mahdollisuus levätä ja riittävä vakuutusurva.

6 ANALYSOINTI JA LOPPUYHTEENVETO

Alle 30 prosenttia hevosyrittäjistä on liittynyt työterveyshuoltoon ja alle puolet hevosyrityksistä, joilla on työntekijä/työntekijöitä, on tarjonnut työ-

terveyshuollon työntekijälle/työntekijöille. Suurin syy, miksi hevosyrittäjät eivät ole liittyneet työterveyshuoltoon on, että hevosyrittäjillä ei ole varaa. Toiseksi suurin syy on, että työterveyshuoltoa ei koeta tarpeelliseksi ja ei ehkä niin välitetä terveydestä. Yrittäjät eivät näe oman hyvinvoinnin ja terveyden tärkeyttä hoitaa ennaltaehkäisevästi, kun ovat vielä terveitä. Vasta, kun sairastutaan tai koetaan tapaturma, ryhdytään miettimään, mitä pitäisi ja voidaan tehdä.

Ongelmallista on, ettei hevosyrittäjillä ole tarpeeksi tietoa työterveyshuollosta. Hevosyrittäjät eivät välttämättä tiedä, mitä se pitää sisällään, joten mielestäni olisi tärkeää, että työterveyshuoltoa markkinoitaisiin enemmän ja se olisi paremmin esillä. Hevosyrittäjillä on ehkä hieman negatiivinen kuva työterveyshuollosta, koska eivät tiedä siitä palvelusta tarpeeksi. Yksi hevosyrittäjän kommentti oli, että ”en tiedä, jos joku vaikka soittaisi minulle ja kertoisi näistä asioista”. Neuvojienkin pitäisi kiinnittää huomiota, että ovatko yrittäjät perillä, mitä työterveyshuolto on. Tähän vaikuttaa myös hevosalan kannattavuus ja hevosyrityksien rahatilanne. Jokainen tekee itse päätöksensä, mihin sijoittaa.

Tein ristiintarkastelua, onko eroa työterveyteen liittymisessä, kun hevosyrittäjä on päätoimisesti tai sivutoimisesti yrittäjä. Eroa ei tullut. Molemmilla tuli vastaukseksi, että noin 30 prosenttia päätoimisista sekä sivutoimisista yrittäjistä on liittynyt työterveyteen. Tiina Mustosen opinnäytetyössä, jonka aiheena oli Hevosyrittäjä taiteilee jaksamisen ja hyvinvoinnin trapetsilla, kyselyssä vuonna 2012 kysyttiin 64 yrittäjiltä myös, että kuuluvatko he työterveyshuoltoon. Silloin vastaukseksi oli tullut, että noin 60 % kuuluu kunnalliseen ja yksityiseen työterveyshuoltoon. Tämän opinnäytetyön tulos on pienempi, noin 30 %. Tämä voi johtua jatkuneesta huonosta taloustilanteesta, että ei ole varaa yrittäjillä. (Mustonen 2012, 63-64). Hevosyrittäjät ovat hyvin ottaneet tapaturmavakuutuksen, sillä noin yhdeksällä kymmenestä yrittäjästä on tapaturmavakuutus, mutta ei kuitenkaan kaikilla, vaikka ala on riskialtis. Alla olevasta taulukosta näkee maatalousyrittäjien työtapaturmat työttömyysajan mukaan vuonna 2012, jossa on mukana myös hevostapaturmia.

Taulukko 1. Maatalousyrittäjien työtapaturmat työkyvyttömyysajan mukaan 2012 (Tilastokeskus 2015.)

Työkyvyttömyysaika	Lkm	%
Yhteensä	3 698	100
4–6 päivää	412	11,1
7–14 päivää	1 220	33,0
15–30 päivää	869	23,5
31–90 päivää	815	22,0
91–182 päivää	211	5,7
183–365 päivää	97	2,6
Tapaturmaeläke	74	2,0

Yrittäjät eivät pysty pitämään kuitenkaan sairauslomapäiviä. 64 % hevosyrittäjistä ei ole pitänyt sairauslomapäiviä vuonna 2014, mutta tämä tarkoittaa sitä, että heillä ei ole ollut virallisia sairauslomapäiviä, koska suuri osa tekee sairaana töitä. Joko hevosyrittäjät eivät saa sijaista, tai eivät raaski palkata. Kaikki eivät ole MYEL-vakuutuksen piirissä, koska esimerkiksi heillä ei ole tarpeeksi peltohehtaareita, joten he eivät pääse lomituksen piiriin. Olisi hevosyrittäjien kannalta helpottavaa, jos MYEL-vakuutuksen piiriin pääsisi vaikka elänyksiköiden mukaan.

Hevosyrityksissä oli hyvin henkilökunnalla ensiapukoulutus, joten hätätilanteisiin on varauduttu. Jos hevosyrittäjät tarjoavat palveluja, kuten ratsastuspalvelua, tulee kuluttajaviraston mukaan olla asiakkaiden saatavilla aina vähintään yksi ensiapukoulutuksen (vähintään SPR:n EA1 tai vastaavat tiedot ja taidot) saanut henkilö. (Kuluttajaviraston julkaisusarja 2004, 11).

Hevosyrittäjillä oli hyviä keinoja työterveyden ylläpitämiseen. Tärkeimpiä on työergonomia, työolosuhteet, työajan hallinta, lepo, liikunta ja terveelliset elämäntavat sekä hyvät hevosmiestaidot. Henkiseen jaksamiseen on tärkeää kiinnittää huomiota. Hyviä keinoja ylläpitää henkistä jaksamista ovat hyvä työyhteisö, koulutukset, tutustumisretket ja hyvät verkostot.

Hevosyrittäjien työterveyshuoltoon kuulumisen on tällä hetkellä alhaista, joten se ei ole hyvä tilanne hevosyrittäjien terveyden varmistamiseksi. Työterveyspalvelun toimijoiden ja neuvojien pitäisi tiedottaa enemmän työterveyshuollosta, koska yrittäjillä ei ole tietoa tarpeeksi, mitä hyötyä työterveyshuollosta on yrittäjille. Myös yrittäjäkoulutuksissa kouluttajien pitäisi kertoa, mistä työterveyshuoltopalveluita haetaan ja mitä sillä saa.

LÄHTEET

Ansamaa, S., Aro, T., Jääskinen, P., Kettunen, S., Koivula, A., Kolu, M., Murhu, A., Nokelainen, E., Rahikainen, E., Rautiainen, M., Räsänen-Rugemalira, R. & Wiik, R. 2006. Yrityksen työeläkekäsikirja. Edita Publishing Oy.

AtL, Ammattitautilaki nro 1343. 29.12.1988. Viitattu 29.4.2015. <http://www.finlex.fi/fi/laki/ajantasa/1988/19881343?search%5Btype%5D=pika&search%5Bpika%5D=ammattitauti%20laki>

Greus, T., Hiili, A. & Lamminen, P. 2010. Maatalousyrittäjien hevostapaturmat. Viitattu 16.2.2015
pdf-tiedosto. <http://www.smts.fi/jul2010/esite2010/032.pdf>

Grönlund, H., Herrlin, O., Kekäläinen, J., Korpiluoma, R., Kouvonen, K., Levander, M., Lilius, S., Mustonen, P., Määttä, M., Perälehto-Virkkala, A., Takanen, M. & Tuomikoski, J. 2011. Työeläke. Bookwell Oy, Porvoo.

Hippolis ry, Suomen Hippos ry, Suomen Ratsastajainliitto ry & Luke Hevostalous. Hevostalous lukuina 2014. Viitattu 16.2.2015
<http://hippolis.fi/UserFiles/hippolis/File/Hevostalous%20lukuina%202014%20LOPULLINEN.pdf>

Hippos. Hevosalan tunnusluvut 2014. 2015. Viitattu 3.4.2015
http://www.hippos.fi/suomen_hippos_ry/hevosalan_tunnusluvut

Kela. Kelan työterveyshuoltotilasto 2012. 2014. Viitattu 31.3.2015
http://www.kela.fi/documents/10180/1630858/Kelan_tyoterveyshuoltotilasto_2012.pdf/8d656155-8298-4abf-892f-e0af84defbb5

Kinnunen, B. 2009. Työterveyshuolto edistää hyvinvointia. Teoksessa Yliselä, P. (toim.) Maatilayrittäjän hyvinvointi 2009. ProAgria.

Kinnunen, B., Mäittä, J., Pulkkinen-Närhi, P., Siitonen, T., Taattola, K. & Weman, M. 2007. Hyvä työterveyshuoltokäytäntö maatalousyrittäjien työterveyshuollossa. Työterveyslaitos, Helsinki.

Kivilohkare, K., Pesonen, I., Rantala, M., Rosenberg, K. & Virtanen, H. 5 Turvallinen talli. Teoksessa Jansson, H. Pesonen, I. & Virtanen, H. (toim.) Hyvinvoiva, turvallinen ja ympäristöystävällinen talli – opas vastuulliseen tallitoimintaan 2008. Agropolis Oy, Jokioinen.

Koivisto, K. 2001. Tunnista ja torju työuupumus. Yrityskirjat Oy. Gummerus kirjapaino Oy, Jyväskylä.

Kuluttajaviraston julkaisusarja. Kuluttajaviraston ohjeet ratsastuspalveluiden turvallisuuden edistämiseksi. 2004. Viitattu 7.5.2015
<http://www.tukes.fi/Tiedostot/Tuoteturva/Kuluttajavirasto/8.%20Ohjeet%20ratsastuspalveluiden%20turvallisuuden%20edist%C3%A4miseksi%20.pdf>

Mela. Työterveyshuolto. 2013. Viitattu 24.2.2015
<http://www.mela.fi/fi/tyohyvinvointi/tyoterveyshuolto>

Mela. MYEL-vakuutus. 2015. Viitattu 20.4.2015
<http://www.mela.fi/fi/elakevakuutus/myel-vakuutus>

Mustonen, T. 2012. Hevosyrittäjä taiteilee jaksamisen ja hyvinvoinnin tra-petsilla. Hämeen ammattikorkeakoulu. Maaseutuelinkeinojen koulutusoh-jelma. Opinnäytetyö.

My ttvL, Maatalousyrittäjien tapaturmavakuutuslaki nro 992. 19.12.2008. Viitattu 29.4.2015 <http://www.finlex.fi/fi/laki/ajantasa/1981/19811026#P6>

Pimiäinen, K. 2010. Hevoset ja työturvallisuus. Turvallinen työskentely hevosten kanssa. 3. uud. p. PunaMusta Oy.

Pimiäinen, K. 2005. Hevoset ja työturvallisuus. Turvallinen työskentely hevosten kanssa, 2. uud. p.

Pussinen, S. & Thuneberg, T. 2010. Katsaus hevosalan yritystoimintaan. Viitattu 16.2.2015
[http://portal.hamk.fi/portal/page/portal/HAMKJulkisetDokumentit/Yleisop-
alve-
lut/Julkaisupalvelut/Kirjat/luonto_ja_maaseutu/Katsaus_hevosalan_yrityst-
oimintaan_2010_e.pdf](http://portal.hamk.fi/portal/page/portal/HAMKJulkisetDokumentit/Yleisop-
alve-
lut/Julkaisupalvelut/Kirjat/luonto_ja_maaseutu/Katsaus_hevosalan_yrityst-
oimintaan_2010_e.pdf)

Rantamäki-Lahtinen, L. 2014. Maaseudun yrittäjyys. Teoksessa Niemi, J. & Ahlstedt, J. (toim.) Suomen maatalous ja maaseutuelinkeinot 2014. Hel-sinki: MTT taloustutkimus.

Tilastokeskus. Maatalousyrittäjien työtapaturmat 100 000 maatalousyrittä-jää kohden vuosina 2000 – 2012. Helsinki: Tilastokeskus. Viitattu: 6.5.2015
[http://pxweb2.stat.fi/graph/gserver.aspx?mimetype=png&ssid=150506181
3592&gedit=false&ifile=/temp/050_ttap_tau_105_fi201556521248](http://pxweb2.stat.fi/graph/gserver.aspx?mimetype=png&ssid=150506181
3592&gedit=false&ifile=/temp/050_ttap_tau_105_fi201556521248)

Tilastokeskus. Maatalousyrittäjien työtapaturmat työkyvyttömyysajan mukaan 2012 . Helsinki: Tilastokeskus. Viitattu: 6.5.2015
http://www.stat.fi/til/ttap/2012/ttap_2012_2014-11-28_tau_005_fi.html

TthL, Työterveyshuoltolaki nro 1383/2001. 01.01.2002. Viitattu 16.2.2015
[http://www.finlex.fi/fi/laki/ajantasa/2001/20011383?search%5Btype%5D
=pika&search%5Bpika%5D=ty%C3%B6terveyshuolto%20laki](http://www.finlex.fi/fi/laki/ajantasa/2001/20011383?search%5Btype%5D
=pika&search%5Bpika%5D=ty%C3%B6terveyshuolto%20laki)

Tukes. Ratsastuspalveluiden turvallisuuden edistäminen. Turvallisuus- ja kemikaalivirasto. 2015. Viitattu 2.5.2015
[http://www.tukes.fi/Tiedostot/Tukes-ohjeet/Tukes-
ohje_5_2015%20Ratsastuspalveluiden%20turvallisuus.pdf](http://www.tukes.fi/Tiedostot/Tukes-ohjeet/Tukes-
ohje_5_2015%20Ratsastuspalveluiden%20turvallisuus.pdf)

Työterveyslaitos. Maatalouden ergonomia. 2013. Viitattu 25.2.2015
<http://www.ttl.fi/fi/ratkaisupankki/Sivut/default.aspx?luokka=Ergonomia&aihealue=Maatalouden%20ergonomiaratkaisut&aihetaranne=Hevosten%20hoito>

Työterveyslaitos. Maatalouden työolot ja – terveys. 2013. Viitattu 25.2.2015
http://www.ttl.fi/fi/toimialat/maatalous/tyoolot_ja_terveys/sivut/default.aspx

Työterveyslaitos. Työterveyshuolto. 2014. Viitattu 7.5.2015
http://www.ttl.fi/fi/tyoterveyshuolto/jarjestaminen/hyodyt_ja_kustannukset/sivut/default.aspx

Verohallinnon ohjeet. Yrittäjän työterveyshuollon kustannukset verotuksessa. 2013. Viitattu 7.5.2015 [//www.vero.fi/fi-FI/Syventavat_veroohjeet/Verohallinnon_ohjeet/2013/Yrittajan_tyoterveyshuollon_kustannukset\(29593\)](http://www.vero.fi/fi-FI/Syventavat_veroohjeet/Verohallinnon_ohjeet/2013/Yrittajan_tyoterveyshuollon_kustannukset(29593))

Yrittäjät. YEL-vakuutus. 2015. Viitattu 7.4.2015
<http://www.yrittajat.fi/fi-FI/yrittajaihmisena/yelvakuutus>

Hevosyritysten työterveyshuolto

Hyvä hevosyrittäjä!

Olen agrologiopiskelija Hämeen ammattikorkeakoulusta, Mustialan yksiköstä. Teen opintoihini kuuluvaa opinnäytetyötä aiheesta "Hevosyritysten työterveyshuolto". Aikomukseni on selvittää, käyttävätkö hevosyrittäjät työterveyshuoltoa ja ovatko he tyytyväisiä saamiinsa palveluihin. Kyselyssä selvitan myös sairauslomapäivien määrää, ja tekeekö yrittäjä sairaana töitä.

Vastauksesi on tärkeä työni onnistumisen kannalta. Vastaaminen ei vie paljon aikaasi. Luottamuksen säilyttämiseksi kyselyyn vastataan nimettömänä ja vastaukset palautuvat suoraan opinnäytetyön tekijälle. Vastaajan anonymiteetti säilyy koko tutkimuksen ajan. Vastatut kyselylomakkeet ovat vain opinnäytetyön tekijän käytössä ja ainoastaan tätä tutkimusta varten.

Vastaathan kyselyyn 19.4. mennessä

Jos tulee kysyttävää, yhteyttä voi ottaa sähköpostilla. Sähköpostiosoitteeni on: sanna.niemela@student.hamk.fi

Kiitos vastauksestasi etukäteen!

Ystävällisin terveisin

Sanna Niemelä

1. Sukupuoli *

- mies
- nainen

2. Ikä *

- alle 25-vuotias
- 25–35-vuotias
- 36–45-vuotias
- 46–55-vuotias
- yli 55-vuotias

3. Onko hevosyrityksenne teille työnä? *

- päätoiminen
- sivutoiminen

4. Oletteko MYEL-vakuutettu? *

- kyllä, pakollisesti
- kyllä, vapaaehtoisesti
- en

5. Kuinka monta hevosta on yrityksessänne? *

- alle 10
- 10 – 20
- 21 – 30
- yli 30

6. Kuinka monta vuotta olette olleet yrittäjänä? *

7. Onko yrityksenne? *

- Maatilayritys
- Muu yritysmuoto, mikä?
-



8. Kuinka monta palkattua työntekijää yrityksessänne on sinun lisäksi?

Jos yrityksessänne ei ole muita työntekijöitä, siirrykää kysymykseen 12.

määräaikaisena kpl:

osa-aikaisena kpl:

satunnaisena kpl:

9. Onko työntekijälle/työntekijöille tarjottu työterveyshuolto?

kyllä on

ei ole

10. Onko työntekijälle/työntekijöille tehty työolohaastattelu?

kyllä

ei

11. Onko työntekijälle/työntekijöille tehty työterveystarkastus?

kyllä, viimeksi vuonna:

ei

12. Kuinka paljon keskimäärin teille tulee päivässä työtunteja? *

13. Oletteko liittynyt työterveyshuoltoon? *

kyllä

kyllä, kuulun maatalousyrittäjien työterveyshuoltoon.

en



14. Mitä mieltä olette työterveyshuollon toimivuudesta?

15. Haluaisitteko muuttaa tai lisätä jotain työterveyshuollon palveluissa?

Mikäli ette kuulu työterveyshuoltoon, vastatkaa kysymykseen 16 ja sen jälkeen siirtykää kysymykseen 23.

16. Miksi ette ole liittynyt työterveyshuoltoon?

- Ei ole varaa
- En koe tarpeelliseksi
- Muusta syystä, miksi?
-
-

17. Kuinka paljon maksatte työterveyshuoltopalvelusta vuodessa?

18. Onko teillä työterveyshuollon kirjallinen toimintasuunnitelma?

- kyllä
- ei

19. Tehdäänkö tilallenne tilakäyntejä neljän vuoden välein?

- kyllä
- ei

20. Onko teille tehty työolohaastattelua?

- kyllä
- ei

21. Onko teille tehty työterveystarkastusta?

Kyllä, viimeksi vuonna:

- _____
- ei

22. Oletteko saaneet työterveyshuollosta opastusta ensiapu-asioissa, esimerkiksi ensiapuvälineiden ja ensiapukoulutuksen hankkimisessa?

- kyllä
- en

23. Onko jollain hevosyrityksen henkilökunnasta voimassa olevaa ensiapukoulutusta?
*

- kyllä
- ei

24. Kuinka monta sairauslomapäivää teillä on ollut vuonna 2014? *

25. Teettekö sairaana töitä? *

- kyllä, usein
- kyllä, joskus
- en

26. Jos teette sairaana töitä, niin miksi?

27. Onko yrityksessänne sattunut tapaturmia viimeisen viiden vuoden aikana, jotka olisi ollut mielestänne mahdollista välttää työolokartoituksella ja ohjeistuksen avulla? *

- kyllä, paljon
- kyllä, harvoin
- ei ollenkaan

28. Onko teillä työtapaturmavakuutus? *

- kyllä on
- ei ole

29. Mainitse kolme tärkeintä asiaa, miten mielestäsi voidaan parhaiten varmistaa yrityksessäsi koko henkilöstön työterveys ja työkyky? *

