

Tampereen ammattikorkeakoulu

Metsätalouden koulutusohjelma

Jaana Luikku

**Tilakäyntien vaikutus metsänomistajien aktiivisuuteen
Etelä- ja Keski-Pohjanmaalla**

Työn ohjaaja

Eveliina Asikainen

Työn Tilaaja

Etelä-Pohjanmaan Metsäkeskus

Tampere 2009

Tampereen ammattikorkeakoulu

Metsätalous

Jaana Luikka

Tilakäyntien vaikutus metsänomistajien aktiivisuuteen Etelä- ja Keski-Pohjanmaalla

Tutkintotyö

39 sivua + 12 liitesivua

Huhtikuu 2009

Työn ohjaaja

Eveliina Asikainen

Työn teettäjä

Etelä-Pohjanmaan Metsäkeskus

TIIVISTELMÄ

Tutkintotyössä selvitettiin, näkyvätkö metsäammattilaisten Etelä- ja Keski-Pohjanmaan alueella tekemät tilakäynnit metsänhoidon toimenpiteiden lisääntymisenä tiloilla.

Tutkimukseen tuli mukaan 80 metsänomistajaa, jolle tehtiin myös lyhyt kysely, jolla kartoitettiin metsänomistajien metsänhoidolliseen aktiivisuuteen vaikuttavia tekijöitä ja tyytyväisyyttä metsäneuvontaan.

Tutkimuksen perusteella tilakäynnit olivat aktivoineet metsänomistajia siten, että toteutettujen metsänhoitotöiden määrä oli lisääntynyt. Suurin metsänhoitotöiden määrän kasvu oli tapahtunut tilakäyntiä seuraavana vuonna. Eniten oli innostuttu tekemään rahallisesti tuottavimpia toimenpiteitä, kuten päätehakkuita ja harvennuksia, mutta myös Kemera-tuettuja toimenpiteitä oli tehty kohtalaisen innokkaasti.

Myös kyselytutkimuksen tulokset olivat positiivisia, sillä kolme neljästä vastaajasta aktivoitui aloittamaan metsänhoitotyöt tai tekemään enemmän metsänhoitotöitä kuin oli aiemmin aikonut. Kyselytutkimuksen perusteella otollisin kohdehenkilö metsäneuvonnalle näytti olevan mahdollisimman nuori, tai jo eläkkeellä oleva, vain vähän koulutettu ja metsätilaltaan kaukana asuva metsänomistaja, sillä he hyötyivät mielestään tilakäynnistä eniten, ja suhtautuminen metsänhoitotöihin muuttui tilakäynnin ansiosta eniten positiiviseen suuntaan. Metsäneuvontaa voitaisiin kohdentaa näihin metsänomistajiin, ja lisäksi myös miettiä, miten metsänomistajia saataisiin tekemään sellaisia metsänhoidon toimenpiteitä, joita he tällä hetkellä eivät kovin innokkaasti tee.

Tilakäynnistä kauemmas menneisyyteen ja kauemmas tulevaisuuteen tehtävällä lisätutkimuksella voitaisiin valaista tilakäyntien pitkäaikaisvaikutusta metsänhoito- ja hakkuutoimenpiteiden määrään. Tämän tutkimuksen tulokset olivat kuitenkin suuntaa-antavia, ja ne osoittavat, että Metsäkeskus on onnistuneesti aktivoinut metsänomistajia hoitamaan metsiään innokkaammin kuin ennen.

Tampere Polytechnic
Department of forestry

Jaana Luikka

The influence of forest counselling in activating forest owners in South- and Middle-Ostrobothnia

Final thesis

39 pages + 12 appendixes

April 2009

Supervisor

Eveliina Asikainen

Work provided by

Forestry Centre South-Ostrobothnia

ABSTRACT

The purpose of this final thesis was to find out if the forestry professionals visits to the forest owners woodland estates activates the forest owners to manage their forests more eagerly in the South- and Middle-Ostrobothnia areas. The research included 80 forest owners to whom was also made a survey to find out factors that have an influence on their forest management activity and satisfaction on forest counselling.

Based on the research visits to the woodland estates had activated the forest owners because the amount of forest management had increased. The biggest growth emerged the following year after the visit to the woodland estates. Most popular forest management tasks were those that provided the most money, such as final cuttings and thinnings, but also management tasks financially assisted with Kemera.

Results of the survey were also positive, because three out of four forest owners told that after the forestry professionals visit they either started the required forest management tasks or that they did even more forest management tasks than they originally planned to. The survey indicated that the favourable person for forest counselling would be whether very young or already a pensioner, less educated person who lives within quite long distance from his/hers woodland estate, because that kind of people thought they got the most benefit from the forest counselling and their attitude towards forest management changed to a more positive direction the most. In the future forest counselling could be focused on that kind of people.

A research through a wider time period around the forest counselling visit could enlight the long-term activating influence. Based on this research one can however state that the Forestry Center has succeeded on activating forest owners to manage their forests more eagerly than before.

Sisällys

1	JOHDANTO.....	5
2	AIEMMAT TUTKIMUKSET.....	6
3	TUTKIMUSMENETELMÄN VALINTA JA TOTEUTUS	10
4	TILATIETOJEN, SEKÄ METSÄNHOITO- JA HAKKUUILMOITUSTEN TUTKIMINEN	11
4.1	Perustiedot	11
4.2	Tutkimustuloksia metsänomistajien tekemien metsänhoitotöiden määrästä	11
4.3	Johtopäätökset	16
5	KYSELYTUTKIMUS	19
5.1	Kyselytutkimuksen tuloksia: perustiedot.....	19
5.2	Kyselytutkimuksen vastauksia: metsänhoito	23
5.3	Kyselytutkimuksen vastauksia: tilakäynti, metsäneuvonta ja metsäsuhde.....	24
5.4	Kyselytutkimuksen vastausten analysointi	26
5.5	Johtopäätökset	30
5.6	Muita kyselytutkimuksen lomakkeisiin kirjoitettuja asioita.....	32
5.7	Tulosten vertailu aiempiin tutkimuksiin	33
6	YHTEENVETO	36
	Lähteet.....	39
	Liitteet	40

1 JOHDANTO

Työharjoittelu Etelä-Pohjanmaan Metsäkeskuksessa Seinäjoella kesällä 2008 toi ilmi tarpeen tutkia tilakäyntien vaikutusta metsänomistajien aktivoimisessa. Tutkimuksen tarkoituksena oli saada selville, näkyvätkö metsäammattilaisten tekemät tilakäynnit lähivuosina metsänhoidollisena aktiivisuutena tiloilla. Tutkimuskohteeksi valittiin vuosina 2005 ja 2006 tehtyjä tilakäyntejä Etelä- ja Keskipohjanmaan alueella. Näistä tiloista haettiin Metsäkeskuksen tietokannoista metsänhoitotöiden ja hakkuiden toteutustietoja. Lisäksi haettiin LuotsiGis – ohjelman avulla noiden tilojen metsäsuunnitelmat lisätietojen saamiseksi.

Tutkimukseen mukaan tulleille 80 metsänomistajalle, eli kaikkiaan 86 metsätilalle, tehtiin myös lyhyt kysely (Liite 1.), jolla kartoitettiin tarkemmin metsänomistajien metsänhoidolliseen aktiivisuuteen vaikuttavia tekijöitä.

Metsänomistajien aktiivisuuteen on Suomessa pyritty vaikuttamaan esimerkiksi erilaisilla metsäpolitiikan keinoilla, kuten neuvonnalla ja verohelpotuksilla, mutta näiden keinojen varsinaista vaikutusta on tutkittu yllättävän vähän. Metsänomistajien välinpitämättömyys metsänhoitoa kohtaan voi olla esimerkiksi piittaamattomuutta, saituutta, tai tietämättömyyttä, kuten Harri Hänninen (2001) totesi, joten asian selvittäminen tuntui enemmän kuin tarpeelliselta: Mikä metsänomistajia sitten aktivoi? Kokivatko metsänomistajat hyötynensä saamastaan neuvonnasta? Miksi he hoitavat tai eivät hoida metsiään?

Toivon, että tämän tutkimuksen tuloksia voidaan tulevaisuudessa hyödyntää Metsäkeskuksen tilakäynneissä ja metsäneuvonnassa sekä mahdollisesti muussakin toiminnassa

2 AIEMMAT TUTKIMUKSET

Koska tämän tutkimuksen tavoitteena oli selvittää metsänomistajien metsänhoidolliseen aktiivisuuteen vaikuttavia tekijöitä ja mahdollisesti metsänomistajien henkilökohtaisten ominaisuuksien merkitystä aktiivisuuteen, on syytä tutustua aiempiin aiheita tutkiviin teoksiin ja metsänomistajatutkimuksiin. Maa- ja metsätalousministeriön asettaman työryhmän laatima metsänomistajaneuvonnan strategia 2002 – 2010 (Lehtoviita, ym. 2001) kertoo, että metsätalouden merkitys metsänomistajille muuttuu, ja siksi heidän päätöksinsä on entistä vaikeampi vaikuttaa. On siis positiivista, että KMO:n neuvontaan ohjaama valtion tuen lisäys on kasvattanut erityisesti henkilökohtaisen neuvonnan määrää (Lehtoviita, ym. 2001).

Metsänuudistamisen viivästymisen syitä Pirkanmaalla ja Pohjois-Karjalassa tutkineet Koskela ja Karppinen (2005) saivat metsänomistajilta monia ymmärrettäviä selityksiä viivästymisen syiksi. Tällaisia olivat esimerkiksi epäsuotuisat luononolot tai tilan omistussuhteen muutokset. Yleisiksi uudistumisviivästyksien syiksi metsänomistajat olivat epäilleet ihmisten välinpitämättömyyttä ja taloudellisia tekijöitä, sillä ulkopuolisen työvoiman palkkaamista uudistamistoimenpiteisiin pidettiin kalliina. Neuvonnan roolin Koskela ja Karppinen epäilevät tulevaisuudessa korostuvan, ja heidän mielestään esimerkiksi juuri neuvonnalla ja palvelujen markkinoinnilla voitaisiin vähentää esimerkiksi tietämättömyydestä johtuvia viivästyksiä uudistustöissä.

Olavi Rautiainen (2002) on tutkinut metsänomistajien metsänhoidollista käyttäytymistä Pohjois-Savossa Metsäkeskuksesta saatavien metsänkäyttöilmoitusten ja tietokannoissa olleiden taustatietojen avulla, ja löytänyt eroja pinta-alaverotukseen ja myyntiverotukseen kuuluvien metsätilojen omistajien välillä. Metsänomistajan iän vaikutuksesta metsänhoitoon Rautiainen (2002) toteaa, että tasaisinta metsien hakkuuinnoisuus oli 40–65-vuotiaiden tiloilla riippumatta verotusmuodosta. Nuorempien ja vanhempien metsänomistajien tiloilla vaihtelua oli enemmän. Rautiaisen tutkimuksen perusteella näyttäisi siltä, että Pohjois-Savon ulkopuolella asuvat metsänomistajat olivat innokkaampia tekemään uudistushakkuuta riippumatta siitä, oliko kyseessä pinta-alaverotuksessa vai myyntiverotuksessa oleva tila tai oliko metsänomistaja mies vai nainen. Rautiainen korostaa, ettei metsänomistajia saa huterin

perustein jaotella aktiivisesti ja passiivisesti käyttäytyviin ihmisryhmiin, mutta toteaa kuitenkin että metsätilan verotusmuoto ”on merkittävä markkinoille tulevaan puumäärään vaikuttava tekijä”.

Täysin tätä tutkimusta vastaavaa tutkintotyötä ei löytynyt, mutta vastaavankaltaista tutkimusta oli tehnyt esimerkiksi Sampo Hietava (2004), joka tutkintotyössään ”Katsaus metsäneuvontaan ja sen kannattavuuteen” oli selvittänyt taustatekijöitä, jotka vaikuttavat metsäneuvonnan kannattavuuteen, kohderyhmänään Hoitoa huomisen metsille Pirkanmaalla -hankkeessa neuvotut metsänomistajat. Kuten tässäkin tutkimuksessa, Hietavan (2004) tutkimuksessa on kysytty metsänomistajien mielipiteitä muun muassa neuvontatilanteesta ja tiedusteltu metsiin ehdotettujen toimenpiteiden toteutumisesta. Metsänomistajat olivat suhtautuneet metsäneuvontaan positiivisesti ja neuvontakäyntiä oli pidetty mieluisana, mutta kysyttäessä saivatko he oleellista tietoa neuvonnasta, vain 31 % vastaajista oli täysin samaa mieltä ja 48 % jokseenkin samaa mieltä. Ehdotetuista metsätöistä kysyttäessä jopa 31 % ei ollut tehnyt niitä. Toimimattomuuden syyksi oli ilmoitettu esimerkiksi ajanpuute.

Yllättävää kyllä, Hietavan (2004) tutkimuksen perusteella metsänomistajien henkilökohtaisilla ominaisuuksilla ei näytä olleen merkitystä metsänhoitotöiden tekemiseen tai tekemättä jättämiseen, sillä niin koulutustaustalla, tilan koolla, sukupuolella, kuin tilan omistustavallakaan ei ollut merkitystä metsänhoidolliseen aktiivisuuteen. Monet metsänomistajat olivat kuitenkin tehneet osan töistä tai ainakin aloittaneet, ja Hietava toteaaakin, että ”metsäneuvonta ei vaikuttanut metsänomistajien toimimiseen siten, että työt olisi tehty. Aktivoimiseen neuvonta kuitenkin vaikutti.”

Toinen metsänomistajien neuvonnan vaikuttavuutta koskeva tutkintotyön tekijä oli Sanni Rask (Metsänomistajien peruskurssin vaikuttavuustutkimus, 2006). Tutkintotyössä oli selvitetty, miten metsänomistajan peruskurssin käyneet metsänomistajat olivat hyötäneet saamastaan koulutuksesta. Lisäksi oli kysytty, mitä kurssilla käsiteltäviä asioita pidettiin tärkeinä, ja olivatko kurssilla saadut opit lisänneet aktiivisuutta oman metsän hoidossa. Rask (2006) kertoo, että kokonaisarvosanojen keskiarvoksi kurseille oli muodostunut kahdeksan, ja vastaajat olivat mielestään

hyötyneet eniten taimikonhoitoa, harvennushakkuita, puuston kehitysluokkia, metsänuudistamista, metsänhoidon perusteita sekä metsäverotusta koskevista luennoista. Myös maastoretkiä oli pidetty erittäin hyödyllisinä. Kurssin jälkeen metsänomistajat olivat mielestään hyödyntäneet eniten metsäverotuksesta saamaansa oppia, ja viidennes haluaisi jatkokoulutukseenkin metsäverokurssia.

Raskin (2006) tutkimukseen vastaajista jopa 93 % sanoi kiinnostuksen omaa metsää kohtaan lisääntyneen kurssin aikana tai sen jälkeen, ja 78 % mielestä aktiivisuus metsien hoitoa kohtaan oli lisääntynyt. Vastaajista vain kaksi prosenttia sanoi, ettei aktiivisuus ollut lisääntynyt kurssilla saatujen tietojen ansiosta. Eniten metsänomistajat olivat kurssin jälkeen tehneet taimikonhoitoa (49 % vastaajista), metsänuudistamista (32 % vastaajista) ja puukauppaa (30 % vastaajista).

Metsänomistajien sukupuolella ja koulutustaustalla ei näyttänyt Raskin (2006) tutkimuksessa olevan merkitystä kiinnostuksen ja aktiivisuuden lisääntymiseen, eikä tehtyjen puukauppojen ja metsänhoitotöiden määrään. Metsänomistajien ammattiasema oli puolestaan vaikuttanut kiinnostuksen lisääntymiseen siten, että kiinnostus omaa metsää kohtaan oli lähes kaikilla lisääntynyt. Vain osa palkansaajista ja eläkeläisistä vastasi, ettei kiinnostus lisääntynyt.

Teos ”Suomalainen metsänomistaja 2000” (Karppinen, Hänninen, Ripatti, 2002) antoi hyvän vertailukohdan tähän kyselytutkimukseen mukaan tulleille metsänomistajille: Miten hyvin kyselytutkimukseen vastanneet henkilöt edustivat suurempaa metsänomistajien joukkoa? Millainen on tyypillinen metsänomistaja?

Tulosten tarkastelua varten Suomi oli kirjassa jaettu kolmeen osaan; Maatalous-Suomi, Pohjois-Suomi ja Metsä-Suomi (Karppinen, ym. 2002, 16). Etelä- ja Keski-Pohjanmaa kuuluvat kartassa Maatalous-Suomen alueeseen. Maatalous-Suomessa tyypillinen metsänomistaja oli ammattiasemaltaan maatalousyrittäjä (31 %), palkansaaja (26 %), muu yrittäjä 5 %, eläkeläinen 34 % tai muu, kuten opiskelija tai työtön 4 %. Tilallaan asui vakituisesti 60 % metsänomistajista, ja muualla tilan sijaintikunnassa asui 14 %.

Loput 26 % metsänomistajista asui tilastaan kauempana. Metsänomistajien sukupuoli jakautui siten, että 78 % on miehiä. Iältään Maatalous-Suomen metsänomistajista 12 % oli alle 40-vuotiaita, 46 % 40–59-vuotiaita ja 42 % vähintään 60-vuotiaita. Metsätilan keskimääräinen koko oli ollut 28 ha ja keskimääräinen hallinta-aika 20 vuotta.

Metsänomistajien ammatillinen koulutustausta jakautui siten, että jopa 44 % ei ollut suorittanut mitään tutkintoa. Ammattikoulun oli käynyt 29 %, opistotasaisen tutkinnon suorittaneita oli 16 % ja akateemisen tutkinnon suorittaneita 11 %. Lisäksi 86 % metsänomistajista ei ollut hankkinut minkäänlaista metsäalan koulutusta.

Metsänomistajat olivat kokeneet henkilökohtaisen neuvonnan mieluisimmaksi tavaksi hankkia metsien hoitoa ja käsittelyä koskevaa tietoa. Jopa 34 % piti erityisesti henkilökohtaisesta neuvonnasta, ja 41 % jossain määrin. Loput 25 % eivät pitäneet henkilökohtaisesta neuvonnasta. Karppisen, ym (2002) selvitysten mukaan tärkeitä metsätaloudellista käyttäytymistä selittäviä tekijöitä ovat tilan hallintatapa, metsänomistajan ammattiasema, sukupuoli, ikä ja asuinpaikka.

3 TUTKIMUSMENETELMÄN VALINTA JA TOTEUTUS

Tutkittavien tilojen löytämiseksi Metsäkeskuksen tietokannoista haettiin tilatietoja yli sadasta metsätilasta, mutta osa tiloista jäi kuitenkin löytymättä. Syynä olivat tilakäyntiraporteissa olleet puutteelliset ja väärät tilatiedot, kuten väärä omistajan nimi tai väärä tilanumero. Näin alun perin yli sadan metsätilan joukko väheni 80:een, joista 50 tilakäyntiä on vuodelta 2005 ja loput 30 vuodelta 2006. Koska suurimmilla metsätiloilla saattoi olla useita metsäsuunnitelmia, nuo 80 metsätilaa sisälsivät yhteensä 86 metsäsuunnitelmaa, jotka kaikki otettiin mukaan tutkimukseen.

Metsäkeskuksen tietokannoista saatiin selville noiden metsäsuunnitelmien alueella tilakäynnin jälkeen vuosina 2005–2007 tehdyt metsänhoitotoimenpiteet ja hakkuut, ja niiden perusteella on tehty laskelmia ja päätelmiä tilakäynnin mahdollisesti aktivoivasta vaikutuksesta. Lisäksi metsänomistajille tehtiin kysely, jolla kartoitettiin syvemmin tilakäynnin kannattavuutta, eli muita mahdollisia tekijöitä, jotka ovat saattaneet vaikuttaa metsänomistajien aktiivisuuteen, tai passiivisuuteen metsänhoidossa. Saatekirjeessä luvattiin kyselyyn vastanneiden kesken arpoa Metsäkeskuksen lahjoittama palkinto, jotta mahdollisimman monet innostuisivat vastaamaan kyselyyn. Kysely ja sen saatekirje lähetettiin 80 metsänomistajalle ja kyselyyn vastasi 50 metsänomistajaa. Lisäksi yksi vastaus saapui niin paljon myöhässä, ettei sitä otettu mukaan tutkimukseen eikä arvontaan.

Tilatiedoista, metsänhoito- ja hakkuutoteutuksista sekä kyselytutkimuksesta saatuja tuloksia analysoitiin Excelin avulla.

4 TILATIETOJEN, SEKÄ METSÄNHOITO- JA HAKKUILMOITUSTEN TUTKIMINEN

4.1 Perustiedot

Tutkimukseen otettiin mukaan 80 metsänomistajaa, joilla oli yhteensä 86 metsätilaa, joista kaikista tutkittiin tehtyjä tai tekemättömiä metsänhoitotoimenpiteitä. Näillä tiloilla tehdyistä tilakäynneistä 50 oli tehty vuonna 2005 ja loput tilakäynnit, 30 kpl, vuonna 2006. Kaikkiaan 86 metsätilan omistajasta 48 (56 %) näytti asuvan tilallaan, samassa kunnassa kuin metsätila tai sen naapurikunnassa, ja 38 (44 %) metsänomistajaa asui kauempana. Tämä pääteltiin metsäsuunnitelmassa ilmoitetun metsänomistajan postinumeron ja osoitteen perusteella verrattaessa metsätilan sijaintikuntaan. Metsätilan keskikoko 86 tilalla oli noin 43 hehtaaria.

Tehtäväksi ilmoitettuja toimenpiteitä oli vuoden 2005 tilakäyntien jälkeen ollut 123 kpl ja vuoden 2006 jälkeen 83 kpl, eli yhteensä 206 kpl. Metsäkeskuksen tietokannan mukaan näistä 206 työstä oli vuonna 2005 toteutettu 31 kpl, vuonna 2006 56 kpl ja vuonna 2007 59 kpl. Päätehakkuiden tarkka toteutusvuosi ei ole tiedossa, mutta vuosina 2005–2007 tiloilla oli tehty yhteensä 41 päätehakkua. Lisäksi löytyi 19 tilaa, joilla ei oltu tehty ilmoitettuja metsänhoitotöitä tai hakkuita.

Metsänhoitotöitä oli tiloilla tehty yhteensä 607 ha, joka on keskimäärin 9 ha tilaa kohti, jos ei huomioitu 19 tilaa, joilla ei ollut tehty ehdotettuja hoitotöitä. Jos nuo tilat laskettiin mukaan, metsänhoitotöitä oli tehty keskimäärin 7 ha tilaa kohti. Kun kaikista tiloista laskettiin erikseen toteutettujen metsänhoitotöiden pinta-alojen suhde tilan pinta-alaan, ja laskettiin näistä keskiarvo, tiloilla oli tehty metsänhoitotöitä keskimäärin 31 % tilan pinta-alasta. Jos otettiin mukaan myös 19 tilaa, joilla metsänhoitotöitä ei ollut tehty, saatiin toteutettujen töiden määräksi keskimäärin 24 % tilan pinta-alasta.

4.2 Tutkimustuloksia metsänomistajien tekemien metsänhoitotöiden määrästä

Vuonna 2005 tehtyjen tilakäyntien jälkeen ilmoitettuja metsänhoitotoimenpiteitä oli 123 kpl. Tilakäynnin jälkeisinä vuosina noita töitä oli toteutettu seuraavasti (Kuvio 1).



Kuvio 1: Vuoden 2005 tilakäyntien jälkeen toteutetut metsänhoitotyöt

Kuvio 1 osoittaa, että eniten metsänhoitotoimenpiteitä oli tehty tilakäynnin jälkeisenä vuotena 2006 (27 %), ja kahden vuoden kuluttua metsänhoitotoimenpiteiden määrä oli taas laskussa. Vain 10 % tiloista ei ollut tehty ilmoitettuja metsänhoitotöitä tilakäynnin jälkeen.

Vuonna 2006 tehtyjen tilakäyntien jälkeen ilmoitettuja toimenpiteitä oli 83 kpl. Tilakäynnin jälkeisinä vuosina noita töitä oli toteutettu seuraavasti (Kuvio 2).

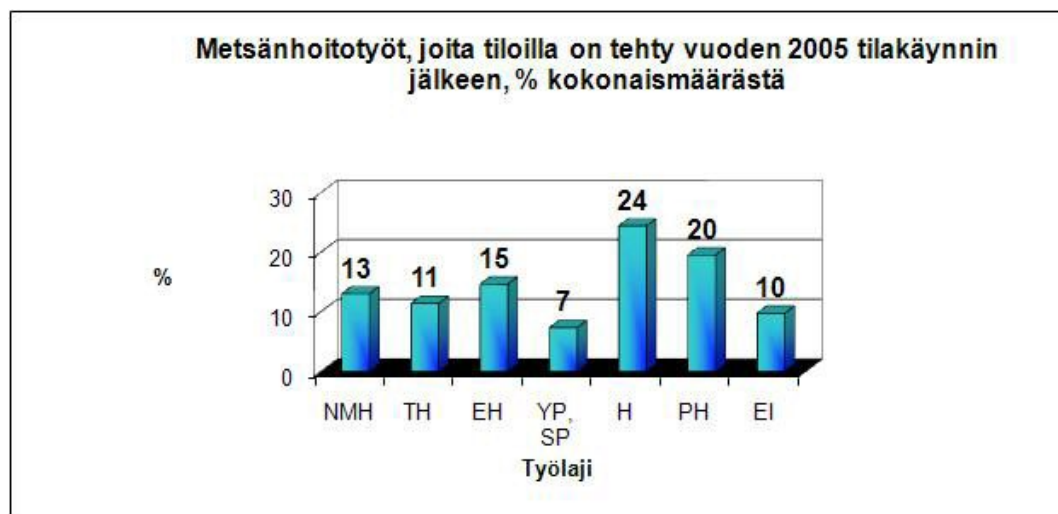


Kuvio 2: Vuoden 2006 tilakäyntien jälkeen toteutetut metsänhoitotyöt

Kuvio 2 osoittaa, että eniten metsänhoitotoimenpiteitä on tehty tilakäynnin jälkeisenä vuotena 2007 (28 %). Vain 8 % tiloista oli sellaisia, joilla ei ollut tehty lainkaan metsänhoitotöitä tilakäynnin jälkeen. Tilanne on siis jokseenkin sama kuin vuoden 2005 tilakäynnin jälkeen (Kuvio 1).

Kuviossa 2 näkyy myös 7 % metsänhoitotöitä jotka on tehty vuonna 2005 (merkitty tähdellä). Tämä johtuu esimerkiksi siitä, että metsäsuunnitelma on tehty vuonna 2005, mutta se on luovutettu vasta vuonna 2006. Tällöin tilakäynti on siis merkitty vuodelle 2006, mutta toteutuksia on ehditty tehdä jo vuonna 2005.

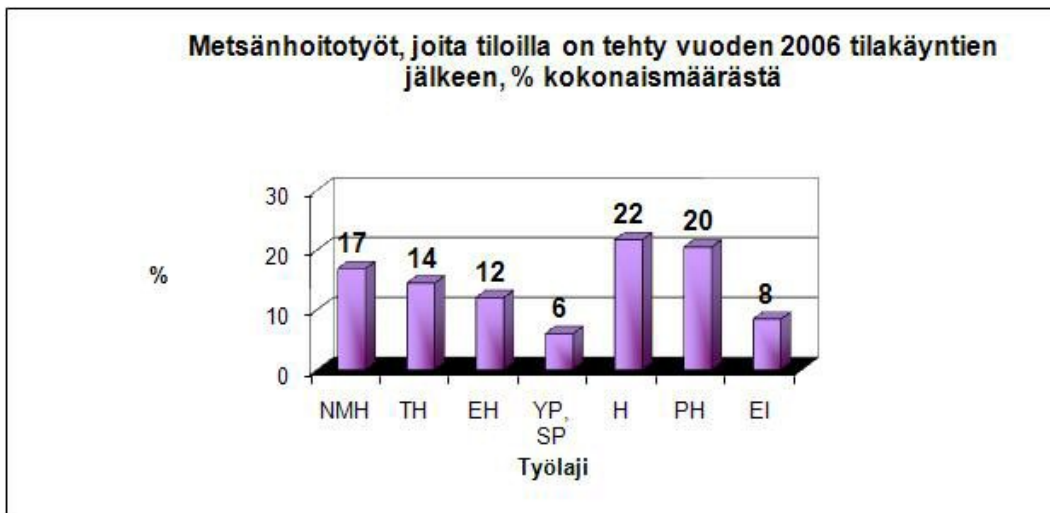
Metsänhoitotyöt, joita tiloilla oli tehty, olivat jakautuneet vuoden 2005 tilakäynnin jälkeen seuraavasti (Kuvio 3). Tilan säästämisen vuoksi kuviossa 3 ja kuviossa 4 on käytetty metsänhoitotoimenpiteiden nimeämiseen lyhenteitä, joiden selitteet löytyvät liitteenä (Liite 2).



Kuvio 3: Vuoden 2005 tilakäyntien jälkeen toteutetut metsänhoitotyöt työlajeittain

Kuvio 3 osoittaa, että vuoden 2005 tilakäyntien jälkeen innokkaimmin oli tehty harvennuksia (24 %) ja päätehakkuita (20 %). Lisäksi Kemera-tuettuja nuorenmetsänhoitoja ja taimikonhoitoja oli tehty yhteensä 23 %.

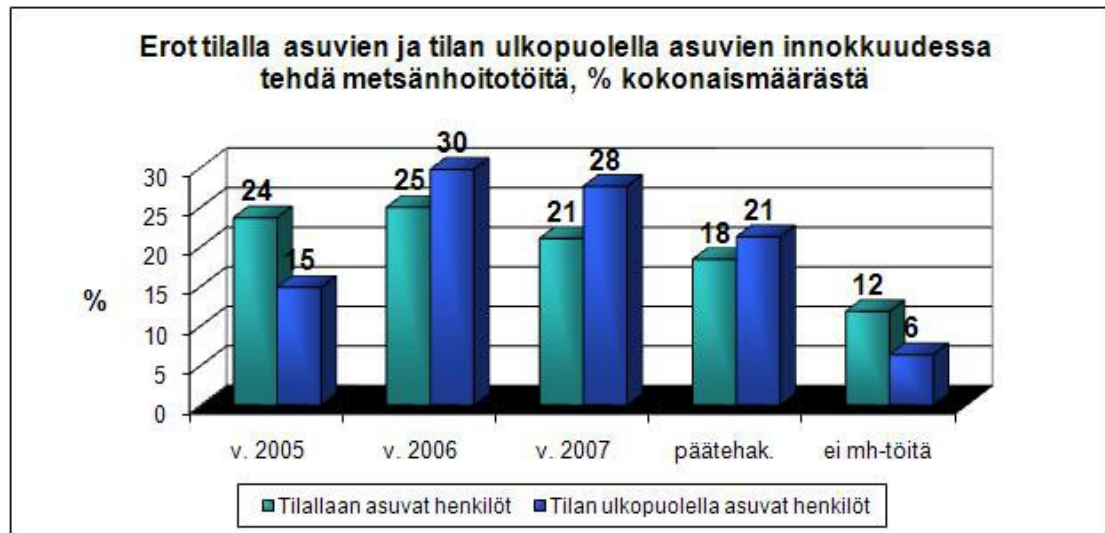
Vuoden 2006 tilakäyntien jälkeen metsänhoitotyöt olivat jakautuneet eri hoitotoimenpiteiden kesken seuraavasti (Kuvio 4).



Kuvio 4: Vuoden 2006 tilakäyntien jälkeen toteutetut metsänhoitotyöt työlajeittain

Kuviosta 4 nähdään, että myös vuoden 2006 tilakäyntien jälkeen innokkaimmin oli tehty harvennuksia (22 %) ja päätehakkuita (20 %), sekä Kemera-tuettuja nuoren metsän hoitoja ja taimikonhoitoja, yhteensä 31 %. Tilanne on siis tässäkin suunnilleen sama kuin vuoden 2005 tilakäyntien jälkeen (Kuvio 3).

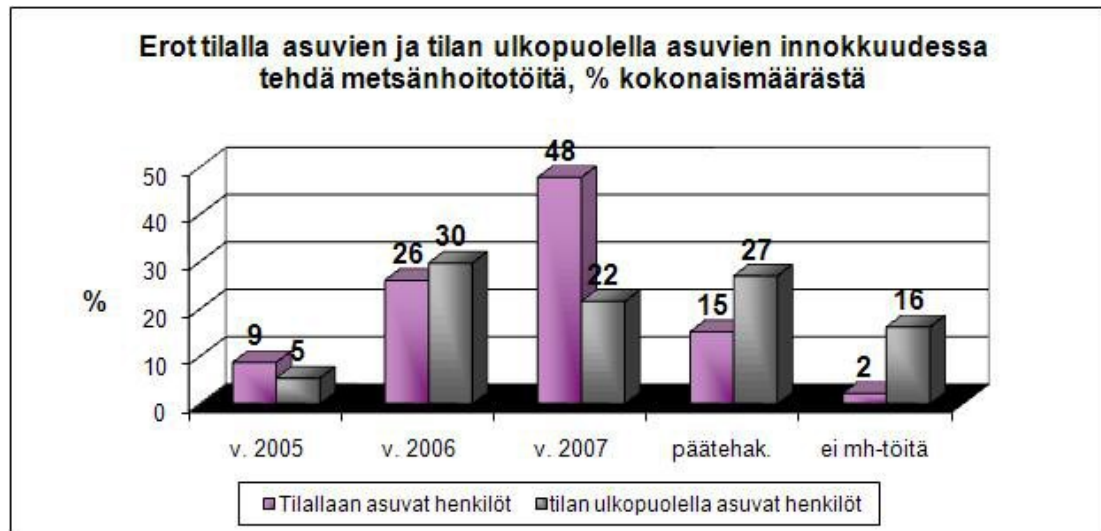
Vuonna 2005 tehtyjen tilakäyntien metsänomistajilla oli siis yhteensä 53 metsätilaa. Näiden 53 metsätilan omistajista 35 asui tilallaan tai sen läheisyydessä, ja 18 asui kauempana. Tilakäynnin jälkeen tilallaan asuvat metsänomistajat olivat tehneet metsänhoitotöitä keskimäärin 33 % tilan pinta-alasta, tai 24 % jos otetaan huomioon myös 9 tilaa, joilla ei ollut tehty metsänhoitotöitä. Metsänomistajat, jotka asuivat tilastaan kauempana, tekivät metsänhoitotöitä keskimäärin 29 % tilan pinta-alasta tai 24 %, jos otetaan huomioon myös 3 tilaa, joilla ei ollut tehty metsänhoitotöitä lainkaan. Seuraavassa diagrammissa (Kuvio 5) on havainnollistettu tilallaan tai sen läheisyydessä asuvien ja tilastaan kauempana asuvien eroja metsänhoitotöiden tekemisen innokkuudessa tilakäynnin 2005 jälkeisinä vuosina.



Kuvio 5: Erot tilalla asuvien ja tilan ulkopuolella asuvien innokkuudessa tehdä metsänhoitotöitä vuoden 2005 tilakäyntien jälkeen

Kuvio 5 osoittaa, että tilallaan asuvat metsänomistajat olivat jo tilakäynnin tapahtumavuonna tehneet melko paljon metsänhoitotöitä (24 %) verrattuna tilan ulkopuolella asuviin (15 %). Sen sijaan tilan ulkopuolella asuvat metsänomistajat olivat seuraavina vuosina tehneet hieman enemmän metsänhoitotöitä kuin tilallaan asuvat henkilöt. Tilallaan asuvat henkilöt olivat myös hieman useammin jättäneet työt kokonaan tekemättä kuin tilan ulkopuolella asuvat henkilöt.

Vuonna 2006 tehtyjen tilakäyntien metsänomistajilla oli yhteensä 33 metsätilaa. Näiden 33 metsätilan omistajista tilallaan asui 13 henkilöä ja kauempana 20 henkilöä. Tilakäynnin jälkeen tilallaan tai sen läheisyydessä asuvat metsänomistajat olivat tehneet metsänhoitotöitä tilallaan keskimäärin 22 % pinta-alasta, tai 20 %, jos otetaan huomioon myös yksi tila, jolla ei ollut tehty metsänhoitotöitä lainkaan. Tilastaan kauempana asuvat metsänomistajan puolestaan olivat tehneet metsänhoitotöitä noin 38 % pinta-alasta, tai 27 %, jos otetaan huomioon 6 tilaa, joilla metsänhoitotöitä ei ollut tehty ollenkaan. Tilallaan tai sen läheisyydessä asuvien ja tilastaan kauempana asuvien eroja metsänhoitotöiden tekemisen innokkuudessa vuoden 2006 tilakäynnin jälkeisinä vuosina on havainnollistettu seuraavassa diagrammissa (Kuvio 6).



Kuvio 6: Erot tilalla asuvien ja tilan ulkopuolella asuvien innokkuudessa tehdä metsänhoitotöitä vuoden 2006 tilakäyntien jälkeen

Kuviosta 6 nähdään, että tilanne on epäselvempi, kuin vuoden 2005 tilakäyntien jälkeen (Kuvio 5). Tilallaan asuvat henkilöt olivat tehneet tilakäynnin tapahtumavuonna hieman vähemmän metsänhoitotöitä kuin kauempana tilastaan asuvat, mutta tilakäynnin jälkeisenä vuotena tilallaan asuvat henkilöt olivat sen sijaan tehneet kaksinkertaisen määrän metsänhoitotöitä tilastaan kauempana asuviin verrattuna. Tilan ulkopuolella asuvat henkilöt olivat selvästi innokkaampia tekemään päätehakkuita, mutta toisaalta jättivät myös useammin metsänhoitotyöt kokonaan tekemättä.

4.3 Johtopäätökset

Kun vertailtiin vuoden 2005 tilakäyntien ja vuoden 2006 tilakäyntien jälkeen tehtyjen metsänhoitotöiden määrää tilakäynnin jälkeisinä vuosina, voitiin todeta että tulokset ovat hyvin samankaltaisia (Kuvio 1 ja Kuvio 2). Tilakäynnin tapahtumavuonna tehtiin jo paljon metsätöitä, mutta tilakäyntiä seuraavana vuonna tehtiin vielä enemmän. Tämä johtune siitä, että kestää aikansa ennenkuin töiden ajankohdasta ja laajuudesta on saatu sovittua, ja lisäksi monet metsänomistajat kenties haluavat ymmärrettävästi harkita ja sulatella saamiaan ehdotuksia ennenkuin ryhtyvät toimeen. Myös eri puutavaralajien markkinatilanne metsätaloudessa vaikuttaa jonkin verran siihen, milloin metsä hakataan, ja milloin se kannattaa hakata, jotta metsänomistaja saisi parhaan mahdollisen hinnan.

Päätehakkuita tilakäyntien 2005 ja 2006 jälkeen tehtiin yhtä innokkaasti, 20 % tehtyjen töiden kokonaismäärästä. Myös töiden tekemättä jättäminen oli lähes yhtä yleistä, vuoden 2005 tilakäyntien jälkeen 10 % töiden kokonaismäärästä, ja vuoden 2006 tilakäyntien jälkeen 8 % töiden kokonaismäärästä.

Vertailtaessa eri metsänhoitotöitä, joita tiloilla tehtiin tilakäyntien jälkeen (Kuvio 3 ja Kuvio 4), voitiin todeta niidenkin noudattavan samankaltaista kaavaa. Päätehakkuita ja harvennuksia oli tehty prosentuaalisesti eniten, luultavasti siksi, että näissä toimenpiteissä rahalliset tulot ovat suurimmat ja siksi kynnys aloittaa näiden kaltaisten metsänhoitotoimenpiteiden tekeminen on pieni. Lisäksi sekä vuoden 2005 että 2006 tilakäyntien jälkeen oli tehty melko innokkaasti Kemera-tuettuja metsänhoitotoimenpiteitä. Näissä motivaationa ei kenties ole ollut suuri rahallinen tulo itselle, vaan se, ettei kaikkia kuluja tarvitse maksaa omasta kukkarosta. Näin ollen lienee selvää, miksi ensiharvennukset olivat olleet lievästi epäsuosiossa; niistä saa vähemmän tuloja. Sanni Rask (2006) sai tutkimuksessaan samankaltaisia tuloksia, sillä kurseilla itseään kouluttamassa käyneistä metsänomistajista 49 % sanoi tehneensä taimikonhoitoa, ja 30 % sanoi tehneensä puukauppoja, eli todennäköisesti juuri Kemera-tuettuja hoitotoimenpiteitä taimikoissa tai rahallisesti tuottavimpia harvennus- ja päätehakkuita.

Myös ylispuu- ja suojuspuuhakkuita tehtiin selvästi vähemmän kuin esimerkiksi harvennuksia, mutta tämä selittyy sillä, että esimerkiksi ylispuiden jättämistä ja siten luontaista uudistamista käytetään Suomessa lähinnä karuilla männyn kasvatusaloilla (Hyvän metsänhoidon suositukset 2006, 44), ja suojuspuuhakkuuta puolestaan käytetään vain harvoin kuusikoissa, eikä sen käyttöä varsinaisesti suositella (Hyvän metsänhoidon suositukset 2006, 49).

Toisistaan hieman eroavia tuloksia saatiin vain vertailtaessa tilallaan asuvien ja tilastaan kauempana asuvien tilakäyntien jälkeistä innokkuutta metsänhoitotöiden tekemisessä (Kuvio 5 ja Kuvio 6). Vuoden 2005 tilakäyntien jälkeen tilallaan tai sen läheisyydessä asuvat henkilöt olivat seuraavina vuosina tehneet vähemmän metsänhoitotöitä kuin tilastaan kauempana asuvat. Ainoa poikkeus oli tilakäynnin tapahtumavuosi 2005,

jolloin tilallaan asuvat henkilöt olivat olleet ahkerampia. Tämä johtunee siitä, että tilan läheisyydessä asuvien on helpompi tarttua toimeen kuin tilastaan kauempana asuvien, jotka ehkä joutuvat kauemman pohtimaan soveltuvaa ajankohtaa metsänhoitotöiden aloittamiseen, eivätkä he välttämättä ole yhtä tarkkaan tietoisia tilansa metsänhoidollisista tarpeista kuin tilan lähellä asuvat metsänomistajat, jotka kenties näkevät metsänsä jopa päivittäin.

Vuoden 2006 tilakäyntien jälkeen innokkuus metsänhoitotöiden tekemiseen oli erilainen. Tilallaan asuvat henkilöt olivat jälleen tehneet tilastaan kauempana asuvia vähemmän metsänhoitotöitä, paitsi tilakäyntiä seuraavana vuotena 2007, jolloin tilansa läheisyydessä asuvat metsänomistajat olivat kunnostautuneet tekemällä suurinpiirtein kaksinkertaisesti sen määrän metsänhoitotöitä mitä tilastaan kauempana asuvat olivat tehneet. Näyttäisi siis siltä, että vuonna 2005 tehdyt tilakäynnit olivat aktivoineet tilallaan asuvia metsänomistajia tehokkaammin, kun vuoden 2006 tilakäynnit, jolloin suurin aktivoituminen näkyi vasta vuotta myöhemmin kuin vuoden 2005 tilakäynneissä.

On yllättävää, että vuoden 2005 tilakäynneistä metsätyöt useammin tekemättä jättäneet olivat tilallaan asuvia metsänomistajia, eivätkä tilastaan kauempana asuvia. Tilanne on vuoden 2006 tilakäyntien jälkeen päinvastainen: tilastaan kauempana asuvat metsänomistajat ovat useammin jättäneet metsätyöt kokonaan tekemättä. Kauempana asuvien metsänomistajien passiivisuus metsänhoitotöiden tekemiseen on ymmärrettävää, sillä he eivät näe metsänsä, ja asioiden hoitaminen suuren etäisyyden päästä voi tuntua hankalalta. Lähellä asuvien metsänomistajien passiivisuuden syitä sen sijaan voidaan vain arvailla; kenties osa heistä ajattelee metsänsä katsellessaan sen olevan vielä ”ihan hyvä”, ja ettei akuuttia hoidon tarvetta ole.

On kuitenkin huomattava, että tulosten luotettavuuteen vaikuttaa myös otoskoko, eli tässä tapauksessa tilakäyntien määrä, joka vuonna 2005 oli selvästi suurempi (50), kuin vuonna 2006 (30). Mitä suuremmasta joukosta tulokset on laskettu, sitä luotettavampina tuloksia voidaan pitää. Näin ollen vuoden 2005 tilakäyntien jälkeiset tapahtumat antavat oikeamman kuvan tilakäynnin vaikutuksesta.

5 KYSELYTUTKIMUS

5.1 Kyselytutkimuksen tuloksia: perustiedot

Kyselytutkimukseen vastasi 51 metsänomistajaa, mutta yksi vastauksista saapui niin myöhässä, että sen mukaan ottaminen tutkimukseen olisi ollut hankalaa, sillä tuloslaskelmat oli jo aloitettu. Vastausprosentiksi muodostui 63 % tai 64 %, jos otetaan huomioon myös yksi myöhässä saapunut vastaus. Kaikki tulokset on laskettu 50 ensimmäisen vastaajan tiedoilla.

Enimmäkseen vastaukset olivat selkeitä, mutta vastausten tulkinnassa käytettiin myös jonkin verran omaa harkintaa. Esimerkiksi joku vastaajista oli merkinnyt koulutustaustakseen ”muu”, mutta kirjoittanut viivalle ”autoasentajan ammattikoulutus”, joten sen on tulkittu tarkoittavan sitä, että oikeasti vastaaja on käynyt ammattikoulun. Toinen esimerkki voisi olla se, että osassa kysymyksiä pyydettiin rastimaan korkeintaan kaksi parhaiten sopivaa vastausta, ja jotkut olivat silti rastineet kolme tai neljäkin vastausta. Näissä tapauksissa ylimääräiset rastit on rankattu pois siten, että toisiaan muistuttavista rasteista vain toinen on otettu mukaan. Tällaisia olivat esimerkiksi kysymyksessä 19 annetut vaihtoehdot ”metsästys” ja ”kalastus” tai ”ulkoilen/lenkkeilen” ja ”ihailen maisemia”.

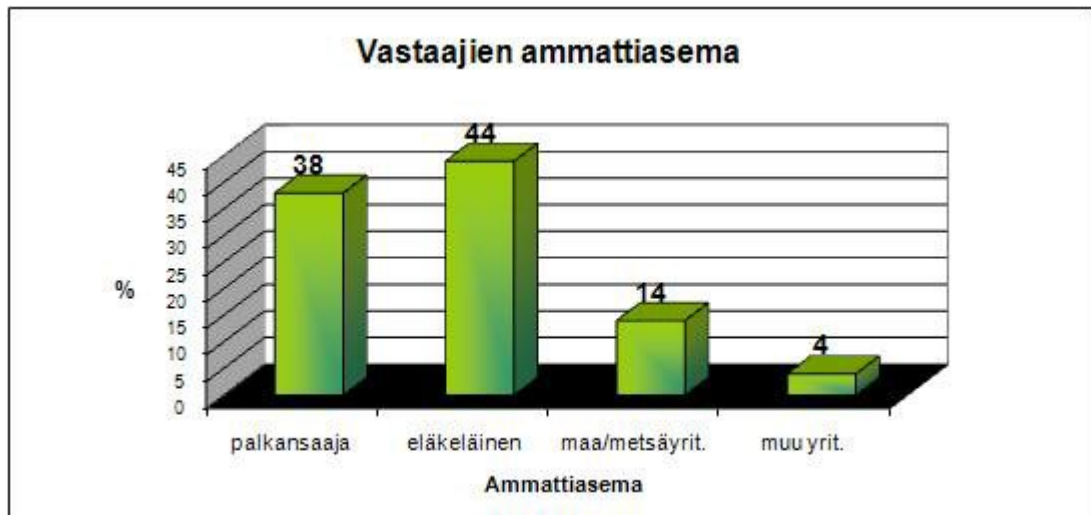
Vastaajista 42 oli miehiä ja loput 8 naisia. Vertaamalla sukupuolijakaumaa Karppisen, ym. (2002) tutkimukseen, todettiin sen poikkeavan jonkin verran, sillä tässä tutkimuksessa naisten osuus oli vain 16 %, kun koko Maatalous-Suomessa naisten osuus metsänomistajista oli Karppisen, ym. (2002) mukaan 22 %. Tähän tutkimukseen vastanneiden metsänomistajien keskiarvoikäsi muodostui 59 vuotta, mutta luvussa on mukana vain 49 vastaajaa, sillä yksi ei ilmoittanut ikäänsä. Vastaajien ikäjakauma on liitteenä (Liite 3). Ikäjakaumasta nähdään, että prosentuaalisesti eniten on 51–60 –vuotiaita vastaajia ja vähiten yli 80-vuotiaita vastaajia. Myös alle 41-vuotiaiden osuus on hyvin pieni: vain 10 %. Vastaajat olivat omistaneet tilansa keskimäärin 23 vuotta, vaihtelun ollessa kolmesta vuodesta jopa 60 vuoteen. Yksi vastaaja ei ollut vastannut kysymykseen. Vastaajien tilakoon keskiarvoksi saatiin noin 58 ha, tyhjiä vastauksia oli jälleen yksi.

Metsätilan keskimääräinen koko oli tässä tutkimuksessa lähes kaksinkertainen Karppisen, ym. (2002) tuloksiin verrattuna, mutta sen sijaan ikäjakauma (Liite 3) ja tilan keskimääräinen hallinta-aika olivat lähes täsmälleen samoja, kuin koko Maatalous-Suomea kuvaavat luvut. Kyselytutkimuksen keskimääräistä suurempi tilakoko saattaa selittyä sillä, että tilakäyntejä tehtiin paljon esimerkiksi uuden metsäsuunnitelman luovuttamiseksi, ja pienten tilojen omistajat harvemmin ostavat metsäsuunnitelmaa.

Kyselytutkimukseen vastanneiden koulutustaustan jakauma on kokonaisuudessaan nähtävissä liitteenä (Liite 4). Oma koulutustaustansa ei kertonut 3 vastaajaa, mutta loput 47 vastausta jakautuivat siten, että suurin osa vastaajista, 36 %; oli ammattikoulun käyneitä. Ammatillisen opiston oli käynyt 15 % vastaajista, yliopiston tai ammattikorkeakoulun käyneitä oli yhteensä vain 15 % kaikista vastaajista. Sen sijaan jopa 34 % vastaajista ilmoitti koulutustaustakseen ”muu”. Useimmat näin vastanneet olivat kirjoittaneet paperiin yhteiskoulu, kansakoulu, tai peruskoulu, ja joillakin viiva oli jätetty tyhjäksi.

Kysyttäessä oliko vastaajilla metsäalan koulutusta, 6 % vastasi käyneensä ammattikoulutasoisen metsäkoulutuksen. Metsäaiheisilla kursseilla oli käynyt 27 % vastaajista. Kyselytutkimukseen vastanneiden ammatillinen koulutustausta (Liite 4) erosi Karppisen, ym. (2002) tuloksista siten, että ammatillisen koulutuksen hankkineita oli tässä tutkimuksessa jopa 7 % enemmän, kun taas vaille ammatillista tutkintoa jääneitä oli 10 % vähemmän. Metsäalan koulun käyneitä tai muualta, kuten metsäaiheisilta kursseilta, metsäalan koulutusta hankkineita metsänomistajia oli tässä tutkimuksessa lähes viidennes (19 %) enemmän kuin Karppisen, ym. (2002) tutkimuksessa.

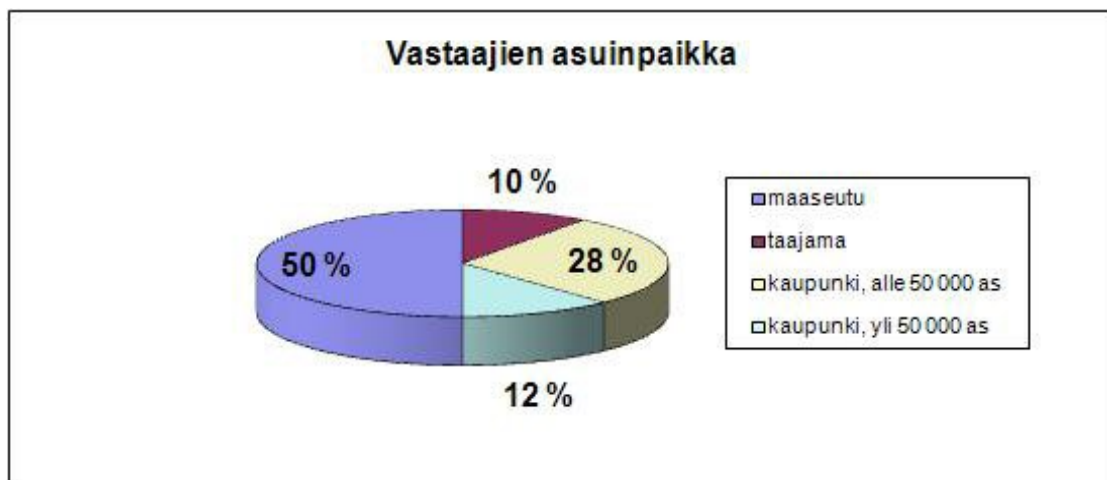
Vastaajien tämänhetkinen ammattiasema oli jakautunut seuraavasti (Kuvio 7). Suurin osa vastaajista (44 %) oli eläkeläisiä, tai palkansaaajia (38 %). Maa- ja metsätalousyrittäjiä oli vain 14 % vastaajista.



Kuvio 7: Kyselytutkimukseen vastanneiden ammattiasema

Vertaamalla kyselytutkimukseen vastanneiden metsänomistajien tietoja Karppisen, ym. (2002) koostamiin tietoihin, saatiin selville että tutkimukseen osallistuneiden metsänomistajien ammattiasema (Kuvio 7) poikkesi koko Maatalous-Suomen jakaumasta siten, että eläkeläisten osuus tässä tutkimuksessa oli hieman suurempi, ja palkansaajien osuus vastaavasti pienempi.

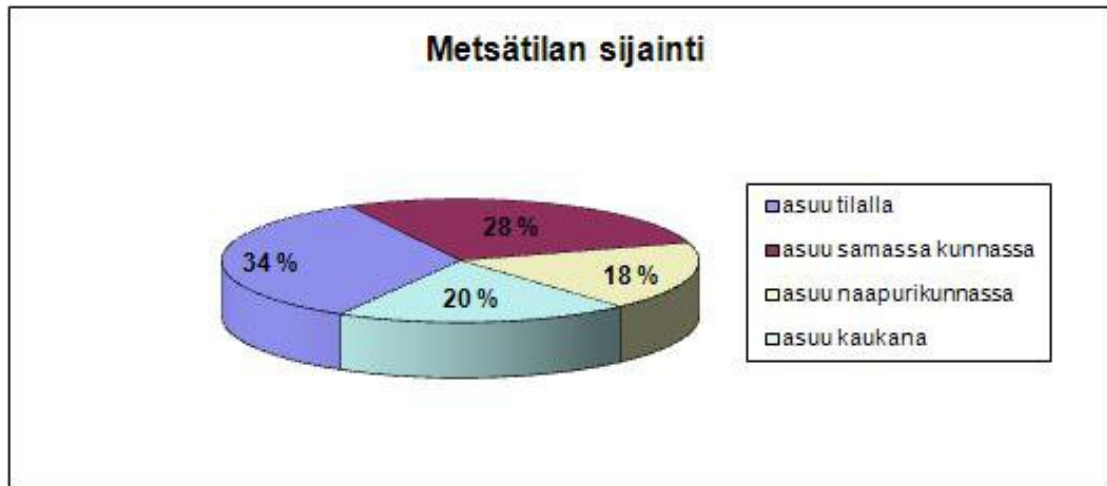
Vastaajien asuinpaikka jakautui siten, että jopa puolet vastaajista ilmoitti asuvansa maaseudulla (Kuvio 8). Vastaajista yhteensä 40 % asui kaupungeissa, ja vain 10 % ilmoitti asuvansa taajamassa.



Kuvio 8: Kyselytutkimukseen vastanneiden asuinpaikat

Tiedusteltaessa metsätilan sijaintia suhteessa vastaajan asuinpaikkaan, tulos oli seuraava (Kuvio 9): yhteensä 38 % vastaajista asui tilansa naapurikunnassa tai vielä kauempana. 34 % vastaajista asui tilallaan, ja 28 % saman kunnan alueella kuin tilansa.

Metsänomistajien asuinpaikka suhteessa metsätilan sijaintiin (Kuvio 9) poikkesi Karppisen, ym. (2002) saamista tuloksista. Tässä tutkimuksessa huomattavasti harvempi asui tilallaan vakituisesti, ja vastaavasti muualla tilan sijaintikunnassa tai tilastaan kauempana asuvien osuus oli suurempi.



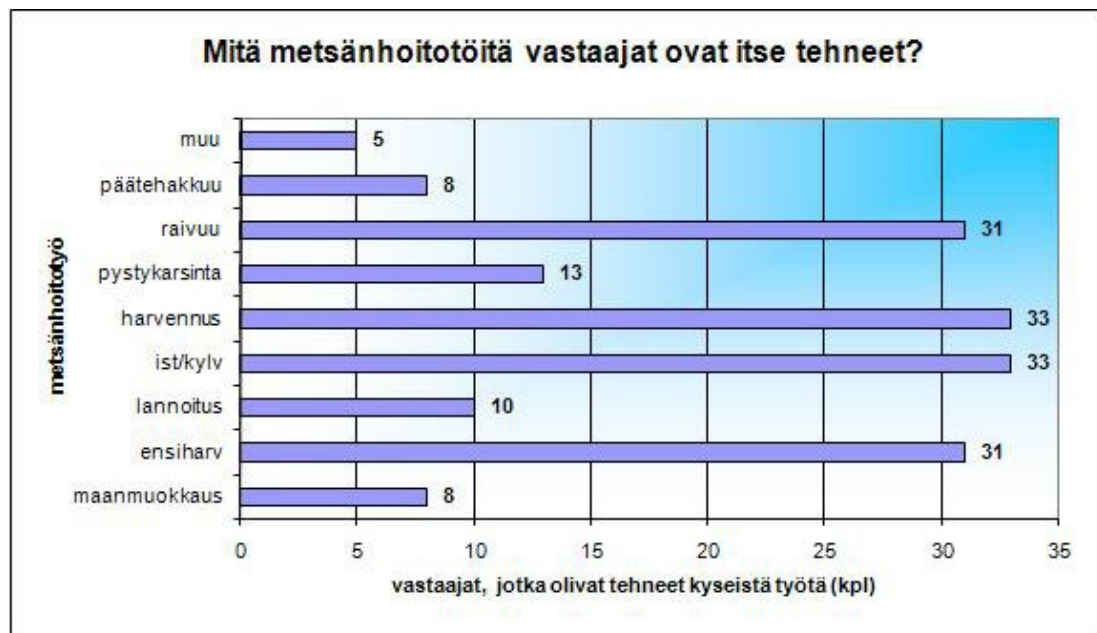
Kuvio 9: Kyselytutkimukseen vastanneiden asuinpaikka suhteessa metsätilan sijaintiin

Kaikista 50 vastaajasta jopa 42 ilmoitti omistavansa tilan itse tai yhdessä puolisonsa/perheensä kanssa. Vain muutama tila oli kuolinpesien tai metsäyhtymien omistuksessa, ja nekin olivat hyvin pieniä jäsenmäärältään (alle 5 jäsentä). Isoja kuolinpesiä tai metsäyhtymiä ei ollut lainkaan. Pieniä metsäyhtymiä oli 2 kpl ja pieniä kuolinpesiä 5 kpl. Vain yksi vastaaja jätti kysymyksen tyhjäksi.

Koska tämän tutkimuksen otos oli melko pieni, on syytä olettaa, että otoksen pieni koko saattaa vaikuttaa tuloksia vääristävästi. Karppisen, ym. (2002) tuloksiin vertaamalla voitiin joka tapauksessa todeta, että valtaosin tähän tutkimukseen vastanneet edustavat melko hyvin suurempaa metsänomistajien joukkoa, sillä dramaattisia eroja ei ollut.

5.2 Kyselytutkimuksen vastauksia: metsänhoito

Kyselyyn vastanneet metsänomistajat näyttävät olleen ahkeria oman metsänsä hoidossa, sillä jopa 46/50 vastaajaa ilmoitti, että tilalla oli tehty ainakin jotain metsänhoitotöitä viimeisten viiden vuoden aikana. 86 % vastaajista ilmoitti joskus tehneensä jotain metsänhoitotöitä itsekin. Vain yksi jätti vastaamatta kysymykseen. Suosituimpia itse tehtyjä metsänhoitotöitä olivat raivuu, harvennukset, istutus tai kylvö, sekä ensiharvennukset (Kuvio 10). Vastaajien vastausten määrää ei tässä kysymyksessä ollut rajoitettu, vaan he saivat rastia kaikki mahdolliset metsänhoitotyöt, joita ovat itse tehneet metsässään. Viisi vastaajaa ilmoitti myös tehneensä annettujen vaihtoehtojen lisäksi jotain muutakin, ja lomakkeeseen he olivat kirjoittaneet tehneensä rajojen katselmusta, taimikon harvennusta, puutavaran ajoa, sekä kaksi vastaajaa ilmoitti tehneensä ojitusta.



Kuvio 10: Metsänhoitotyöt, joita kyselytutkimukseen vastanneet olivat itse tehneet

Vastaajilta tiedusteltiin myös syitä, miksi he olivat, tai eivät olleet tehneet mitään metsänhoitotöitä itse. Vastaajista vain 7 ei ollut tehnyt metsänhoitotöitä itse, ja syitä tähän he saivat rastita korkeintaan kaksi listan tärkeintä. Vain neljä syytä mainittiin; ajanpuute, vastaaja asuu kaukana tilastaan, vastaaja ei osaa käyttää tarvittavia välineitä, sekä eniten ääniä saanut syy oli se, että työhön palkataan mieluummin ammattilainen.

Vastaajat, jotka olivat tehneet itse metsänhoitotöitä, saivat myös rastia annetusta listasta korkeintaan kaksi sopivinta syytä (Kuvio 11). Suurimmalle osalle vastaajista tärkein syy töiden itse tekemiseen näytti olevan hyötyliikunta (28 kpl). Moni myös teki metsätöitä vapaa-ajan harrastuksenaan (17 kpl), tai rahan säästämisen vuoksi (18 kpl). Vain yksi vastaaja oli ilmoittanut syyksi myös sen, ettei luota ulkopuolisiin työntekijöihin. Kaksi vastaajaa sanoi syyn olevan jonkun muun kuin listassa mainitun, ja kummallakin syy oli polttopuun tarve.

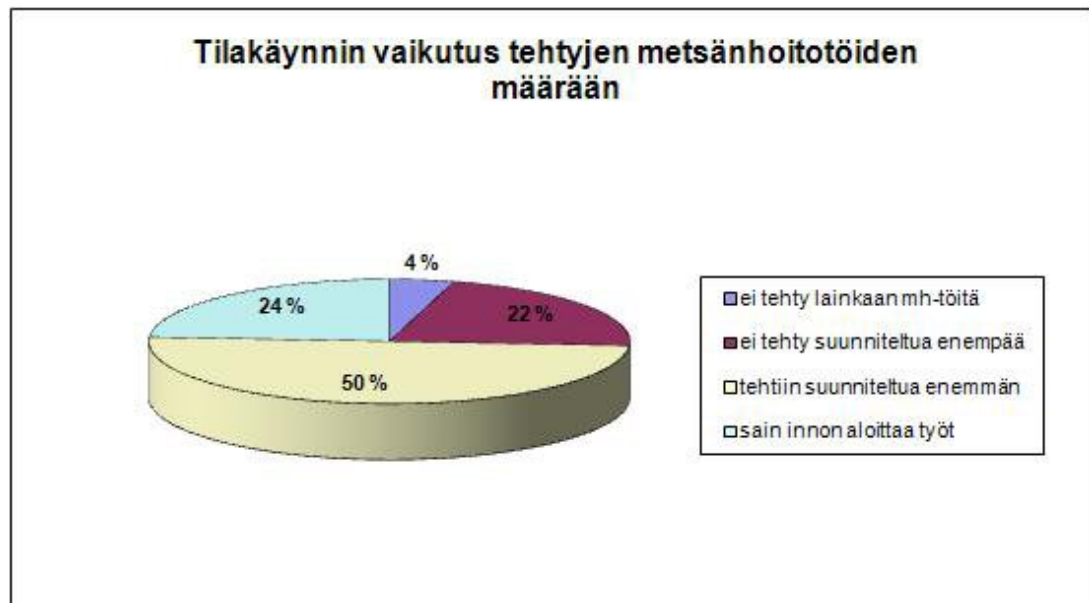


Kuvio 11: Syyt, miksi kyselytutkimukseen vastanneet olivat tehneet itse metsänhoitotöitä

5.3 Kyselytutkimuksen vastauksia: tilakäynti, metsäneuvonta ja metsäsuhde

Tilakäynti oli ollut vastaajille mieleenpainuva: 94 % eli 47 vastaajaa vastasi muistavansa metsäammattilaisen tekemän tilakäynnin. Kukaan heistä ei sanonut tilakäynnin vaikuttaneen negatiivisesti heidän suhtautumiseensa metsätöitä kohtaan, vaan jopa 64 % ilmoitti tilakäynnin ansiosta suhtautuvansa metsänhoitotöihin positiivisemmin kuin ennen. Loput 36 % olivat sitä mieltä, ettei tilakäynti vaikuttanut lainkaan siihen, miten he suhtautuvat metsänhoitotöiden tekemisen. Itse metsäneuvontatapahtuma oli ollut vastaajille antoisa: 52 % vastasi saaneensa tilakäynnistä paljon tarpeellista tietoa ja hyötyä, ja 43 % sai tilakäynnistä jonkin verran tarpeellista tietoa ja hyötyä, 5 % kertoi saaneensa vain vähän tarpeellista tietoa ja hyötyä.

Kun kysyttiin, olivatko vastaajat tietoisia tilansa metsänhoitotöiden kiireellisyydestä, 45/50 vastasi myöntävästi. Kaksi vastaajaa jätti kysymyksen kokonaan tyhjäksi. Melkein kaikki vastaajat siis olivat tietoisia metsänhoitotöiden tarpeellisuudesta. Tilakäynnin jälkeen 50 % vastaajista oli tehnyt enemmän metsänhoitotöitä kuin oli aiemmin aikonut, ja 24 % vastaajista kertoi saaneensa tilakäynnistä innon aloittaa työt (Kuvio 12). Vain 4 % vastaajista sanoi, ettei tilakäynnistä huolimatta tilalla ole tehty lainkaan metsänhoitotöitä.



Kuvio 12: Kyselytutkimukseen vastanneiden mielipide tilakäynnin vaikutuksesta toteutettujen metsänhoitotöiden määrään

Vastaajilta tiedusteltiin myös, mistä metsäaiheista he kaipaisivat lähivuosina lisätietoja (Liite 5). Vastaajat saivat jälleen rastita korkeintaan kaksi itselleen parhaiten sopivaa vaihtoehtoa. Eniten lisätietoa kaivattiin harvennuksista (21 kpl), metsäverotuksesta (16 kpl), taimikonhoidosta (13 kpl) ja sukupolvenvaihdoksesta (11 kpl). Kaksi vastaajaa ilmoitti haluavansa lisätietoa myös jostain muusta kuin listassa mainituista asioista. Toinen heistä halusi lisätietoa rajojen aukaisusta, ja toinen puolestaan maaperästä.

Vastaajat saivat lopuksi kertoa, mitä he yleensä tekevät metsissään (Liite 6). Tähänkin kysymykseen sai rastita kaksi parhaiten sopivaa vaihtoehtoa, ja suosituimmiksi aktiviteeteiksi nousivat selkeästi metsänhoitotöiden tekeminen (34 kpl) ja marjojen tai sienin poimiminen (23 kpl). Vastaajista kaksi ilmoitti tekevänsä myös jotain muuta,

kuin listassa mainittuja ajanvietteitä. Toinen heistä sanoi käyvänsä aina tarkistamassa metsätöiden jäljen, ja toinen tekevänsä polttopuuta ja hakerankaa.

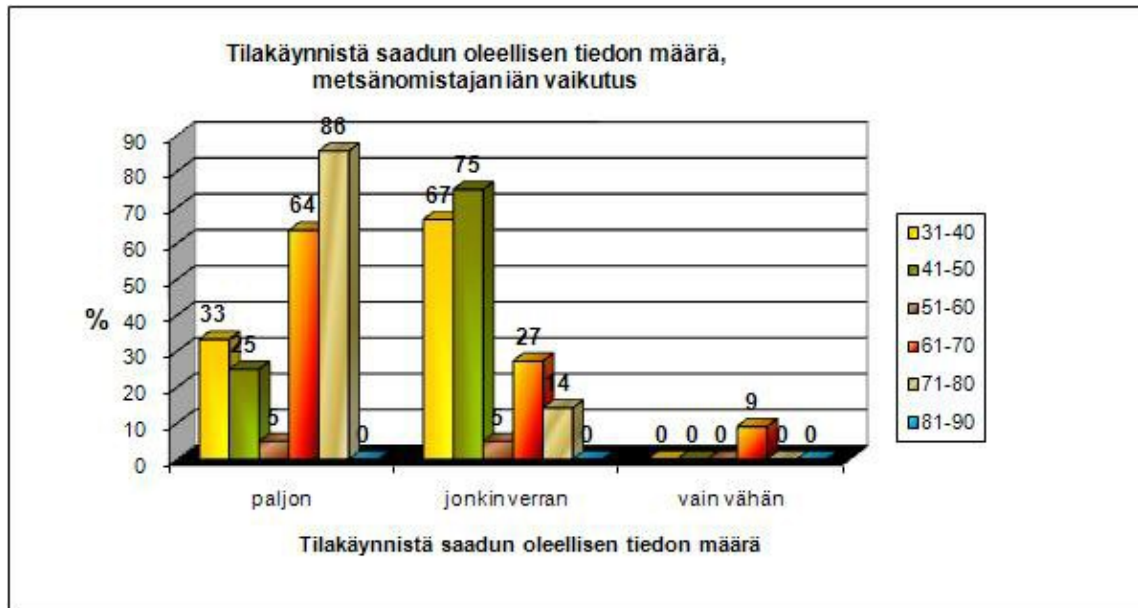
Viimeisessä kysymyksessä vastaajia pyydettiin jälleen valitsemaan korkeintaan kaksi tekijää, jotka parhaiten ilmaisevat, mitä metsä heille merkitsee (Liite 7). Näkyvimmin esiin nousivat rahaa ja taloudellista turvaa korostavat vastaajat (28 kpl), sekä metsän tunnearvoa, tai virkistyksestä arvoa korostavat vastaajat (kummassakin 25 kpl). Kaksi vastaajaa ilmoitti tärkeäksi merkitykseksi myös jonkin muun kuin listassa mainitun asian. Toinen heistä sanoi haluavansa jättää hyvän metsän perinnöksi tuleville sukupolville, ja toinen vastasi haluavansa metsästä vain pieniä lisätuloja silloin tällöin.

5.4 Kyselytutkimuksen vastausten analysointi

Alun perin oli tarkoitus vertailla esimerkiksi vastaajien sukupuolen, iän, asuinpaikan, ja muiden henkilökohtaisten tekijöiden vaikutusta tehtyjen metsänhoitotöiden määrään, mutta koska lähes kaikki vastaajat olivat miehiä (42/50), oli sukupuolten käyttäytymisen eroavaisuuksien vertailu turhaa. Lisäksi miltei kaikkien vastaajien tiloilla oli tehty metsänhoitotöitä viimeisten viiden vuoden aikana (46/50), eli voitiin siis päätellä, että vastaajien sukupuolella, tilan omistustavalla, tilakoolla, tai muilla vastaavilla tekijöillä ei pitäisi olla huomattavaa vaikutusta toteutettujen metsänhoitotöiden määrään.

Sen sijaan kyselytutkimuksesta voitiin selvittää otollisinta kohderyhmää tilakäynneille; missä ikäluokassa, tai missä asuinpaikoilla tilakäynti koettiin hyödyllisimpänä? Toisin sanoen, minkälaiseen ihmisryhmään tilakäynnit olisi kannattavinta priorisoida, jotta metsänomistajien metsänhoidollinen aktivointi olisi kannattavinta?

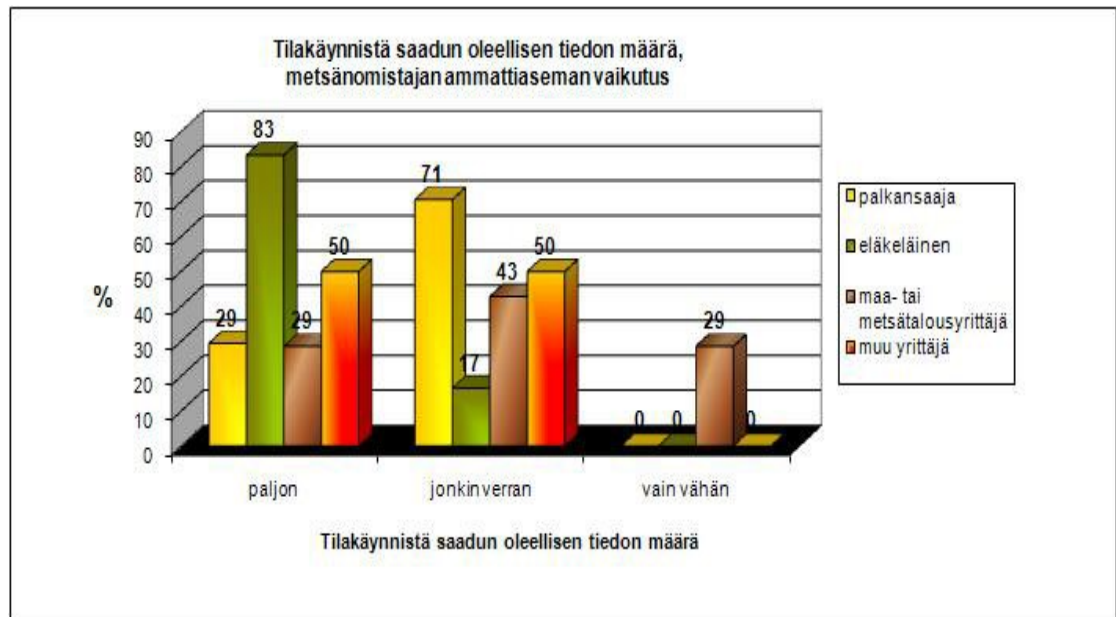
Ketkä sitten kokivat saaneensa tilakäynnistä eniten hyödyllistä tietoa? Vastausten perusteella metsänomistajan iällä oli ollut suuri vaikutus (Kuvio 13). Tilakäynnistä eniten mielestään hyötyivät 61–70-vuotiaat ja 71–80-vuotiaat vastaajat, sillä ensin mainituista 86 %, ja jälkimmäisistä 64 % oli vastannut saaneensa tilakäynnistä paljon tarpeellista tietoa ja hyötyä. Jonkin verran tarpeellista tietoa ja hyötyä saaneissa suurimmat ikäluokat olivat 31–40-vuotiaat (67 %) ja 41–50-vuotiaat (75 %).



Kuvio 13: Tilakäynnistä saadun oleellisen tiedon määrä, metsänomistajan iän vaikutus

Kyselytutkimukseen vastanneiden koulutustaustalla ei näyttänyt olevan juurikaan merkitystä siihen, saivatko he tilakäynnistä mielestään paljon vai vähän oleellista tietoa. Ainoa poikkeus olivat ne, jotka vastasivat koulutustaustansa olevan ”muu”, joista 71 % koki saaneensa tilakäynnistä paljon tarpeellista tietoa ja hyötyä. Tällaisia vastaajia olivat usein iäkkäimmät vastaajat, jotka olivat käyneet vain keskikoulun, kansakoulun tai vastaavan. Sen sijaan vastaajien metsäalan koulutuksen määrällä oli jonkinlaista merkitystä tilakäynnin hyödyllisenä kokemiseen (Liite 8). Eniten tarpeellista tietoa ja hyötyä tilakäynnistä olivat mielestään saaneet vastaajat, jotka eivät olleet käyneet mitään metsäalan kouluja tai kursseja (55 %). Lähes kaikki vastaajat kuitenkin olivat kokeneet saaneensa tilakäynnistä ainakin jonkin verran tarpeellista tietoa ja hyötyä.

Kun vertailtiin metsänomistajien ammattiaseman vaikutusta tilakäynnistä saatuun oleellisten tietojen määrään, voitiin todeta, että selkeästi eniten tarpeellista tietoa ja hyötyä kokivat saaneensa eläkeläiset, joista 83 % vastasi saaneensa tilakäynnistä paljon tarpeellista tietoa ja hyötyä (Kuvio 14). Vähiten hyödyllisiä tietoja kokivat saaneensa maa- ja metsätalousyrittäjät, joista 29 % vastasi saaneensa vain vähän tarpeellista tietoa ja hyötyä.



Kuvio 14: Tilakäynnistä saadun oleellisen tiedon määrä, metsänomistajan ammattiaseman vaikutus

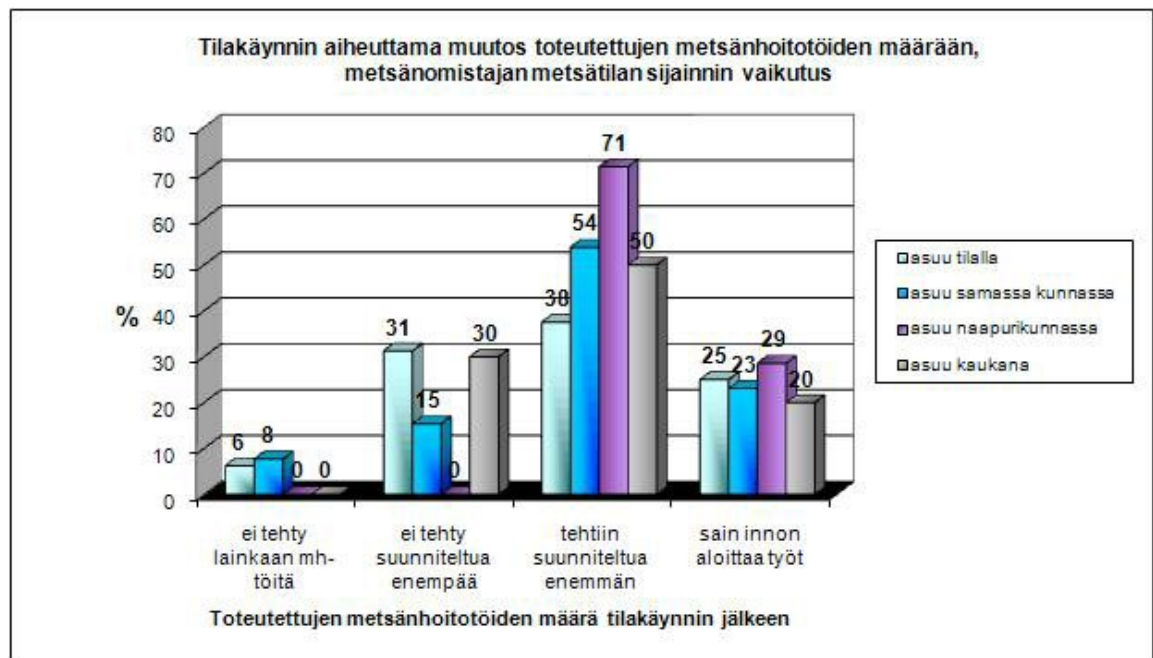
Tarkasteltaessa metsänomistajan asuinpaikan ja metsätilan sijainnin vaikutusta saatujen tarpeellisten tietojen ja hyödyn määrään, voitiin huomata, että eniten oleellista tietoa kokivat saaneensa isoissa kaupungeissa asuvat, ja tilastaan kaukana asuvat metsänomistajat (Liite 9 ja Liite 10). Isoissa kaupungeissa asuvista vastaajista 83 % koki saaneensa tilakäynnistä paljon tarpeellista tietoa ja hyötyä, ja tilastaan kaukana asuvilla luku oli 75 %.

Metsänomistajat, jotka olivat omistaneet metsätilansa kaikkein kauimmin, kokivat saaneensa tilakäynnistä eniten tarpeellista tietoa ja hyötyä (Liite 11), sillä 69 % tilansa yli 25 vuotta omistaneista vastasi saaneensa tilakäynnistä paljon tarpeellista tietoa ja hyötyä. Vastaava luku alle 15 vuotta tilansa omistaneilla oli 46 % ja tilansa 15–25 vuotta omistaneilla 40 %.

Tilakäynnin jälkeen toteutettujen metsänhoitotöiden määrään vaikuttavista tekijöistä tutkittiin metsänomistajan ammattiaseman, metsätilan sijainnin ja metsätilan omistussuhteen keston vaikutusta. Viimeiseksi mainitulla ei näyttänyt olevan merkitystä toteutettujen metsänhoitotöiden määrään, ja lisäksi ammattiaseman vaikutus näytti tulosten perusteella pieneltä; vain maa- tai metsätalousyrittäjinä toimivista vastaajista

enemmistö (43 %) vastasi, ettei tilalla ollut tehty suunniteltua enempää metsänhoitotöitä (Liite 12). Muissa ammattiasemissa olevista vastaajista yli 50 % oli tehnyt suunniteltua enemmän metsänhoitotöitä. Ammattiasemakseen ”muu yrittäjä” ilmoittaneita oli vain kaksi, mikä on syytä ottaa huomioon kuvaajaa tarkasteltaessa (Liite 12).

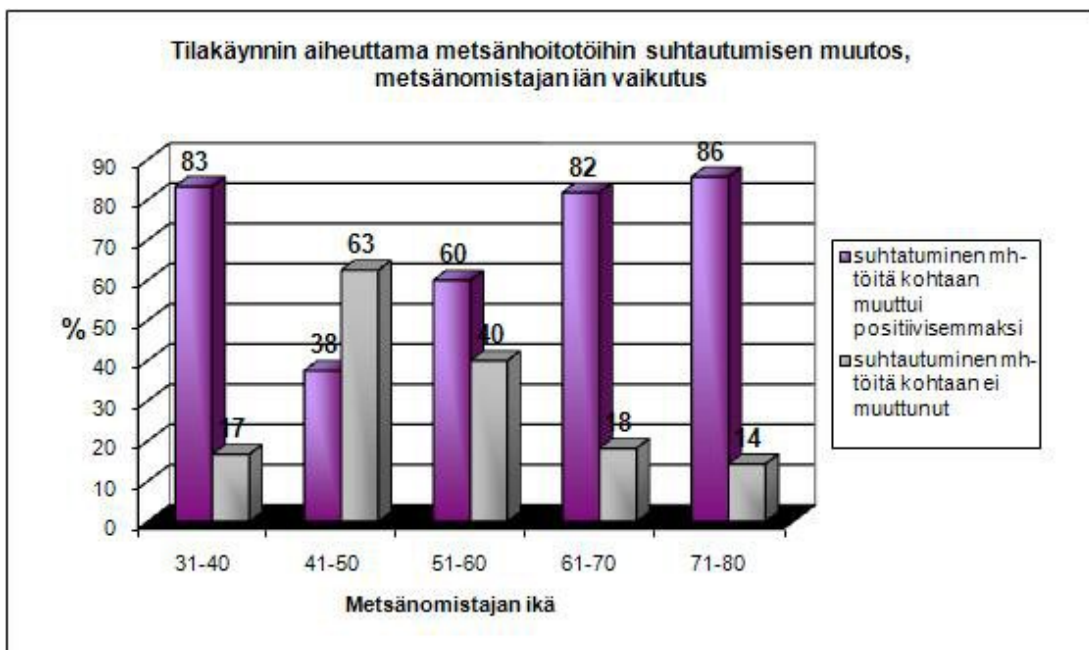
Metsänomistajan asuinpaikan sijainti suhteessa metsätilan sijaintiin vaikutti toteutettujen metsänhoitotöiden määrään vähiten tilallaan asuvien metsänomistajien kohdalla, sillä heistä vain 30 % teki suunniteltua enempää metsänhoitotöitä tilakäynnin jälkeen (Kuvio 15). Lisäksi tilallaan asuvista 31 % vastasi, ettei tilalla tehty tilakäynnin jälkeen metsänhoitotöitä suunniteltua enempää. Tilansa ulkopuolella asuvista yli puolet ilmoitti tehneensä suunniteltua enemmän metsänhoitotöitä.



Kuvio 15: Tilakäynnin aiheuttama muutos toteutettujen metsänhoitotöiden määrään, metsänomistajan metsätilan sijainnin vaikutus

Tilakäynnin aiheuttamia muutoksia metsänomistajien suhtautumisessa metsänhoitotöitä ja hakkuita kohtaan tarkasteltiin metsätilan sijainnin, metsänomistajin ammattiaseman, metsänomistajien ikäjakauman, ja tilan omistussuhteen keston kannalta. Metsätilan sijainnilla suhteessa metsänomistajan asuinpaikkaan ei näyttänyt olevan vaikutusta siihen, miten metsänomistajat suhtautuivat metsänhoitotöiden tekemiseen. Eri ammattiasemissa olevien suhtautumisen muutoksissa ei havaittu muita eroja kuin se,

että muista vastaajista, paitsi maa- tai metsätalousyrittäjistä, suurin osa suhtautuu nyt metsänhoitotöiden tekemiseen positiivisemmin kuin ennen. Maa- tai metsätalousyrittäjien suhtautuminen ei ollut juurikaan muuttunut tilakäynnin jälkeen. Sen sijaan metsänomistajien ikäjakauman kannalta tarkastellessa suhtautumisen muutoksia alkaa jo näkyä (Kuvio 16). Kaikkein vanhimpia, 81–90-vuotiaita, metsänomistajia tutkimuksessa oli vain 2, ja heistäkään toinen ei vastannut kysymykseen lainkaan.



Kuvio 16: Tilakäynnin aiheuttama metsänhoitotöihin suhtautumisen muutos, ikäjakauman vaikutus

Metsätilan omistussuhteen keston kannalta tarkasteltaessa tulokset ovat samankaltaisia; tilakäynnistä eniten positiivista vaikutusta saaneet ovat tilansa alle 15 vuotta omistaneita, tai tilansa yli 25 vuotta omistaneita (Liite 13).

5.5 Johtopäätökset

Tilakäyntien ja niiden aikana tapahtuvan metsäneuvonnan metsänomistajia aktivoivasta vaikutuksesta saatiin positiivisia tuloksia. Metsänomistajien oman arvion mukaan jopa 50 % teki enemmän metsänhoitotöitä, kuin oli aiemmin aikonut (Kuvio 12). Lisäksi 24 % sai mielestään innon aloittaa työt. Voitiin siis todeta, että yhteensä 74 % vastaajista aktivoitui tilakäynnin johdosta ainakin jollain tavoin.

Karppisen, ym, (Suomalainen metsänomistaja 2000) mukaan tärkeitä metsänomistajien metsätaloudellista käyttäytymistä selittäviä tekijöitä on todettu olevan esimerkiksi metsänomistajan ammattiasema, ikä ja asuinpaikka. Kyselytutkimuksen vastausten perusteella suurin vaikutus metsänomistajien metsänhoidolliseen aktiivisuuteen ja tilakäynnistä saatavaan hyötyyn on metsänomistajien iällä, sillä iäkkäimmät metsänomistajat kokivat saaneensa tilakäynnistä selvästi eniten tarpeellista tietoa ja hyötyä (Liite 11). Ikä näkyi monessa kysymyksessä myös eräänlaisena taustavaikuttajana, sillä esimerkiksi tilansa pisimpään (yli 25 vuotta) omistaneet (Kuvio 14) ja ammatikseen ”eläkeläinen” ilmoittaneet (Kuvio 14) metsänomistajat olivat saaneet mielestään tilakäynnistä eniten tarpeellista tietoa ja hyötyä. Lisäksi iäkkäiden metsänomistajien suhtautuminen metsänhoitotöitä muuttui paljon positiivisemmaksi tilakäynnin johdosta (Kuvio 16). Tämä johtunee siitä, että iäkkäillä metsänomistajilla voi usein olla vanhanaikaiset käsitykset metsänhoidosta, eikä heillä ole tietoa siitä, miten kestävästi Suomen metsiä nyky menetelmillä hoidetaan.

Koulutustaustan merkitys tilakäynnin hyödylliseksi kokemiselle oli selkeästi merkittävä, sillä metsänomistajina eläkeläiset ovat kohtalaisen suuri ja huonoimmin koulutettu ryhmä, jotka olivat mielestään saaneet tilakäynnistä eniten tarpeellista tietoa ja hyötyä. Lisäksi näytti siltä, että tilakäynnillä tavoitetaan varsin hyvin metsänomistajia, jotka eivät tietoa aktiivisesti itse kursseilta hanki; eniten tarpeellista tietoa ja hyötyä tilakäynnistä saivat ne, joilla ei ollut minkäänlaista metsäalan koulutusta. Ammattiaseman vaikutuksesta metsänomistajien käyttäytymiseen voitiin todeta myös se, että vähiten tilakäynneistä kokivat hyötyneensä maa- ja metsätalousyrittäjät, jotka eivät mielestään saaneet kovin paljon tarpeellisia tietoja ja hyötyä, heidän mielipiteensä metsänhoitotöitä kohtaan ei muuttunut, eivätkä he myöskään tehneet tilakäynnin jälkeen suunniteltua enempää metsänhoitotöitä tai hakkuita. Maa- ja metsätalousyrittäjien mielipiteeseen oli siis vaikeinta tilakäynneillä vaikuttaa. Tulos heidän kohdallaan voi tosin johtua myös siitä, että arvatenkin maa- ja metsätalousyrittäjät ovat jo ennestään olleet aktiivisia metsiensä hoidossa, ja mielipiteet metsänhoitotoimenpiteitä kohtaan ovat olleet positiivisia ennen tilakäyntiäkin.

Metsänomistajien asuinpaikka ja metsätilan sijainti suhteessa metsänomistajan asuinpaikkaan vaikuttivat selvästi siihen, miten hyödylliseksi tilakäynti koettiin ja miten

paljon metsänhoitotöitä tilakäynnin jälkeen oli tehty (Kuvio 15). Tilakäynnin jälkeen eniten aktivoitumista oli tapahtunut muiden, paitsi tilallaan asuvien metsänomistajien kohdalla, ja eniten hyötyä tilakäynnistä saivat tilastaan kaukana tai isoissa kaupungeissa asuvat metsänomistajat.

Metsänhoitotöihin suhtautumisen muutos positiivisemmaksi näkyi parhaiten iäkkäillä ja toisaalta myös nuorilla metsänomistajilla (Kuvio 16). Sama tulos näkyi tutkittaessa tilan omistuksen keston vaikutusta suhtautumisen muutokseen (Liite 13). Heidän mielipiteisiinsä on ollut helpoin vaikuttaa, sillä nuoret, tilansa vähemmän aikaa omistaneet metsänomistajat, ja iäkkäämmät, tilansa jo hyvin kauan omistaneet metsänomistajat kenties tietävät metsistään vähiten, mutta eri syistä. Tilansa vasta vähän aikaa omistaneet eivät ehkä ole ehtineet hankkia tarvittavia tietoja tai metsä on ehkä saatu perintönä, eikä henkilökohtaista kiinnostusta metsänhoitoon ole. Kuten jo aiemmin todettiin, tilansa jo hyvin kauan omistaneet ovat puolestaan voineet jo unohtaa monet tarvittavat tiedot tai heidän tietonsa voivat olla vanhentuneita.

5.6 Muita kyselytutkimuksen lomakkeisiin kirjoitettuja asioita

Osa vastaajista oli halunnut kysymyksiin vastaamisen ohella kirjoittaa papereihin myös muita asioita, kuten neuvoja metsänomistajien aktivoimiseksi tai kehuja kyselyn tekijän ammattivalinnasta. Lisäksi yksi vastaaja oli kyselyn loppuun kirjoittanut, että oli vuoden 2008 lopussa myynyt metsätilansa pois. Hänen vastauksensa kuitenkin huomioitiin kyselyssä muiden vastausten mukana, ikäänkuin hän olisi vielä omistanut tilan. Ohessa on vielä listattuna kyselylomakkeisiin kirjoitetut lauseet.

”Metsä on meikäläisen psykiatri!”

”Paras keino aktivoida meitä kaupunkilaisia metsänomistajia on tehdä esim. puunmyynti, verotus, alv ja lomakkeiden täyttö helpoksi ja ymmärrettäväksi. Moni ei tee mitään kun ei jaksa, tai ymmärrä ottaa selvää noista asioista.”

”Siunausta hienosta kouluvalinnastasi!”

”Onnea ja menestystä tulevalle metsätalousinsinöörille opiskelun loppusuoralle ja myös valmistumisen jälkeiseen elämään”

5.7 Tulosten vertailu aiempiin tutkimuksiin

Koskelan ja Karppisen (2005) tutkimuksessa metsänomistajat olivat epäilleet esimerkiksi ihmisten välinpitämättömyyttä ja taloudellisia tekijöitä syiksi, jotka johtivat metsänuudistumisen viivästymiseen. Tämä tutkimus kuitenkin osoitti, että päätehakkuita metsänomistajat tekevät varsin innokkaasti (Kuvio 3 ja Kuvio4). Metsänomistajilta olisikin ehkä tarpeen kysyä, miksei päätehakkuita saaduista tuloista sijoitettu ensin osaa metsän uudistamiseen, ja sitten vasta otettu loppuja rahoja omaan käyttöön? Onko metsänomistajien neuvonta asian suhteen ollut riittävää? Onko heille kerrottu hakkuiden yhteydessä riittävästi metsänuudistustoimenpiteiden kustannuksista? Joka tapauksessa tässäkin tutkimuksessa metsänomistajat vastasivat tehneensä metsänhoitotöitä ja hakkuita itse paitsi liikunnan, juurikin myös taloudellisten säästöjen vuoksi (Kuvio 11).

Sampo Hietavan (2004) tutkimukseen vastanneisiin metsänomistajiin verrattuna tähän tutkimukseen vastanneet metsänomistajat olivat olleet tyytyväisempiä samaansa neuvontaan, sillä Hietavan tutkimuksessa yhteensä 79 % ja tähän tutkimukseen vastanneista 95 % koki saaneensa neuvonnasta paljon tai melko paljon oleellista tietoa. Kuten Hietavankin tutkimuksessa, myös tässä tutkimuksessa vaikutti siltä, että metsänomistajat suhtautuvat neuvontaan positiivisesti. Lisäksi molempien tutkimuksien kohdalla voitiin todeta, että metsäneuvonta ja tilakäynnit vaikuttavat metsänomistajiin aktiivisesti.

Tässä tutkimuksessa metsänomistajan ikä näytti nousevan tärkeään asemaan metsänhoidolliseen aktiivisuuteen vaikuttavia tekijöitä määriteltessä. Rautiaisen (2002) tutkimuksessa tasaisinta metsien hakkuuinnokkuus oli 40–65-vuotiaiden tiloilla riippumatta verotusmuodosta. Nuorempien ja vanhempien metsänomistajien tiloilla vaihtelua oli ollut enemmän. Toinen tässä tutkimuksessa aktiivisuuteen vaikuttava tekijä näytti olevan metsänomistajan asuinpaikka suhteessa metsätilan sijaintiin. Tämän tutkimuksen tulosten mukaan tilan ulkopuolella asuvat metsänomistajat olivat olleet tilallaan asuvia innokkaampia metsänhoidossa (Kuvio 15), ja myös Rautiaisen tutkimuksen perusteella näytti siltä, että Pohjois-Savon ulkopuolella asuvat

metsänomistajat olivat olleet Pohjois-Savossa asuvia innokkaampia ainakin uudistushakkuiden tekemiseen riippumatta sukupuolesta tai tilan verotusmuodosta.

Kuvio 10 kertoo, mitä metsänhoitotöitä tähän tutkimukseen vastaajat olivat itse tehneet metsissään; eniten oli tehty raivuuta, harvennuksia, istutusta ja kylvöä, sekä ensiharvennuksia. Tämä vastasi hyvin Sanni Raskin (2006) tutkimuksen tuloksia, sillä esimerkiksi taimikonhoito, harvennukset, metsänhoidon perusteet ja metsänuudistaminen oli koettu hyödyllisimmiksi aiheiksi metsänomistajille järjestetyillä kursseilla. Lisäksi tähän tutkimukseen vastanneet halusivat lisätietoa esimerkiksi metsäverotuksesta, kun taas juuri verotusaiheisista luennoista saatuja tietoja metsänomistajat olivat Raskin tutkimuksen mukaan eniten hyödyntäneet kurssin jälkeen.

Kuten aiemmin jo mainittiin, Raskin (2006) tutkimukseen vastaajista jopa 93 % sanoi kiinnostuksen omaa metsää kohtaan lisääntyneen kurssin aikana tai sen jälkeen, ja 78 % mielestä aktiivisuus metsien hoitoa kohtaan oli lisääntynyt. Tähän tutkimukseen vastanneista yhteensä 74 % vastaajista kertoi aktivoituneensa tilakäynnistä siten, että oli tehnyt enemmän metsänhoitotöitä kuin oli aikonut tai oli saanut innon aloittaa metsänhoitotyöt. Siis myös aktivoitumisen osalta tutkimustulokset olivat samankaltaisia kuin Raskilla: oikeanlaisen tiedon, neuvonnan ja koulutuksen saaminen lisäsi metsänomistajien aktiivisuutta metsänhoidossa.

Harri Hänninen ehdottaa esitelmässään ”Metsänomistajien neuvontaan lisää vaikuttavuutta” (Hänninen 2008) useitakin keinoja metsäneuvonnan tehostamiseen ja vaikuttavuuden lisäämiseen. Ensimmäisenä Hänninen ehdottaa metsänomistajille lähetettyjen metsänhoitotiedotteiden ohelle lähetettäväksi myös hakkuumahdollisuustiedotteita, joissa olisi mukana kuviokartta. Toinen Hännisen ehdotus on täsmäneuvontakampanja, joka voisi sisältää esimerkiksi henkilökohtaisen yhteydenoton metsänomistajaan, ja ”avaimet käteen” –palveluja, joissa sovittaisiin heti myös hakkuun jälkitöistä uuden metsän perustamiseksi. Lisäksi Hänninen ehdottaa esimerkiksi valtakunnallista metsänomistajarekisteriä, jotta metsänomistajien

yhteystiedot olisivat helpommin saatavilla, sillä Hännisen mielestä yhteystietojen hankala saatavuus on metsäpalvelujen markkinoinnin esteenä.

Harri Hännisen (2008) ehdotukset eivät -nykytekniikan mahdollisuudet huomioon ottaen- olisi lainkaan mahdottomia, päinvastoin. Jokainen ehdotuksista on vartenotettava ja kokeilemisen arvoinen vaihtoehto. On kuitenkin huomioitava, että monet metsänomistajat voivat pitää suoria yhteydenottoja melko tunkeilevina, eikä kaikkien metsänomistajien tavoitteena ole saada metsästään rahaa ja taloudellisia hyötyjä. Tämä metsäneuvontaa tarjoavien tahojen on hyväksyttävä.

6 YHTEENVETO

Metsänhoito- ja hakkuuilmoitusten perusteella tehty tutkimus vuosina 2005 ja 2006 tehtyjen tilakäyntien aktivoivasta vaikutuksesta antoi positiivisia tuloksia. Kummankin vuoden tilakäyntien jälkeen metsänomistajat olivat selkeästi aktivoituneet, ja toteutettujen metsänhoitotöiden määrä oli lisääntynyt. Suurin metsänhoitotöiden määrän kasvu oli tapahtunut tilakäyntiä seuraavana vuonna. Eniten oli innostuttu tekemään rahallisesti tuottavimpia toimenpiteitä, kuten päätehakkuita ja harvennuksia, mutta myös Kemera-tuettuja toimenpiteitä oli tehty kohtalaisen innokkaasti.

Tutkittaessa metsänomistajien asuinpaikan vaikutusta tilakäyntien aktivoivaan vaikutukseen tulokset olivat hieman eroavia vuoden 2005 ja 2006 tilakäyntien jälkeen. Tilakäynnin aktivoiva vaikutus näytti olevan nopeampi vuonna 2005 tehtyjen tilakäyntien jälkeen, sillä vuoden 2006 tilakäyntien jälkeen suurin kasvu toteutettujen metsänhoitotöiden ja hakkuiden määrässä näkyi vuotta myöhemmin. Syytä tähän voidaan vain arvailla, ja on myös otettava huomioon että otos vuoden 2006 tilakäynneistä oli pienempi, kuin otos vuoden 2005 tilakäynneistä. Joka tapauksessa tilakäynnin aktivoiva vaikutus oli selvästi havaittavissa kasvaneina toimenpiteiden määränä (Kuvio 1 ja Kuvio 2), sillä sekä vuoden 2005, että vuoden 2006 tilakäyntejä seuraavana vuonna oli tehty enemmän metsänhoitotoimenpiteitä, kuin tilakäyntien tapahtumavuonna.

Kyselytutkimuksella saadut tulokset tilakäyntien aktivoivasta vaikutuksesta olivat myös positiivisia, sillä kolme neljästä vastaajasta aktivoitui aloittamaan metsänhoitotyöt, tai tekemään enemmän metsänhoitotöitä kuin oli aiemmin aikonut. Kyselytutkimuksen perusteella otollisin kohdehenkilö metsäneuvonnalle näytti olevan iäkäs, jo eläkkeellä oleva metsänomistaja, joka on vain vähän koulutettu ja asuu kaupungissa, tai muuten kaukana metsätilaltaan. Toinen henkilötyyppi, johon tilakäyntejä ja neuvontaa kyselyn perusteella kannattaisi kohdentaa, on nuori, tilansa vasta vähän aikaa omistanut metsänomistaja, joka, kuten edellinenkin esimerkkihenkilö, asuu kaukana metsätilastaan. Edellisten kaltaiset metsänomistajat näyttivät olevan ne, jotka mielestään

hyötyivät tilakäynnistä eniten, ja myös ne, joiden metsänhoitotoihin suhtautuminen muuttui tilakäynnin ansiosta eniten positiiviseen suuntaan.

Metsänomistajakunnan rakenne muuttuu jatkuvasti. On selvää, että metsänomistajat ovat erilaisia, ja siksi tarvitsevat myös erilaista lisätietoa ja erilaisia kannusteita innostuakseen metsänhoidosta. Tutkimustulosten perusteella näyttää siis siltä, että tilakäynneillä saavutettava hyöty painottui tietynlaisiin metsänhoitotoimenpiteisiin ja tietyyntyyppisiin metsänomistajiin. Kuten Hänninen (2001) totesi, on tunnistettava metsänhoidon puutteiden taustalla olevat syyt ja niiden yleisyys, jotta voitaisiin mitoittaa ja resursoida metsäpolitiikan keinot oikein. Rautiainen (2002) ehdottaa, että metsänomistajia voitaisiin hyvin perustein segmentoida ja kehittää neuvontaa sen avulla. Myös Koskela ja Karppinen (2005) toteavat, että neuvonnalla, koulutuksella ja palvelujen markkinoinnilla voitaisiin ehkä vähentää esimerkiksi tietämättömyydestä johtuvia viivästyksiä ainakin uudistamistoimenpiteissä.

Metsäneuvontaa tulee siis enenevässä määrin kohdentaa sellaisiin metsänomistajiin, jotka niistä eniten aktivoituvat ja hyötyvät. Näin on tehtykin, sillä metsäneuvontaa kehitetään asiakkaiden tietotarpeet ja odotukset huomioiden, ja esimerkiksi asiakaspalautejärjestelmiä on metsäalallakin otettu käyttöön (Lehtoviita, ym. 2001). Metsäkeskusten uuden strategian (Metsäkeskusten strategia 2007) mukaan Metsäkeskukset aikovat kannustaa metsänomistajia lisäämään metsiensä hoitoa ja käyttöä esimerkiksi lisäämällä metsänomistajien tietoisuutta mahdollisista hakkuukohteista, ja lisäksi metsäneuvontaa aiotaan kohdentaa erityisesti uusille metsänomistajille. Kansallinen metsäohjelma 2010:ssä neuvonta on saanut merkittävän roolin, joten on selvää että tulevaisuudessakin neuvontaan panostetaan paitsi paikallisella, myös kansallisella tasolla.

Lisäksi on tarpeen miettiä, miten metsänomistajat saataisiin innostumaan metsänhoitotoimenpiteistä, jotka tällä hetkellä näyttävät olevan epäsuosiossa. Toimenpiteistä saavutettavan hyödyn (muun kuin rahallisen hyödyn) perusteellinen selittäminen metsänomistajalle lienee oleellista.

Mahdollinen lisätutkimusten tarve on olemassa, sillä jotta voitaisiin nähdä laajemmin tilakäynneistä saatavan pitkäaikaisvaikutus metsänhoito- ja hakkuutoimenpiteiden määrään, olisi tutkittava metsänhoitotietoja sekä tilakäyntivuosista kauemmas menneisyyteen, että kauemmas tulevaisuuteen. Tämän tutkimuksen tulokset olivat kuitenkin varsin informatiivisia ja suuntaa-antavia, ja kaikenkaikkiaan näyttää siltä, että Metsäkeskus on onnistuneesti aktivoinut metsänomistajia hoitamaan metsiään innokkaammin kuin ennen.

Lähteet

Painetut lähteet

Hietava, Sampo 2004. *Katsaus metsäneuvontaan ja sen vaikuttavuuteen. Tutkintotyö. Tampereen ammattikorkeakoulu, Metsätalous. Tampere*

Hänninen, Harri 2001. *Purevatko metsäpolitiikan keinot metsänhoitorästeihin? Metsätieteen aikakauskirja 1/2001; 81-85.*

Karppinen, K., Hänninen, H., Ripatti, P. 2002. *Suomalainen metsänomistaja 2000. Metsäntutkimuslaitoksen tiedonantoja 852. Vantaan tutkimuskeskus. Metla.*

Koskela, T., Karppinen, H. 2005. *Metsänuudistumisen viivästymisen syyt yksityistiloilla. Metsätieteen aikakauskirja 3/2005: 323–334.*

Lehtoviita, J., Sahi, A., Paloniemi, J., Numminen, R., Summanen, R., Kärki, P., Polojärvi, A., Suoheimo, J. 2001. *Metsänomistajaneuvonnan strategia 2002-2010. Työryhmämuistio 2001:17. Helsinki.*

Metsätalouden kehittämiskeskus Tapio 2006. *Hyvän metsänhoidon suositukset. Helsinki. Metsäkustannus Oy.*

Rask, Sanni 2006. *Metsänomistajien peruskurssin vaikuttavuustutkimus. Tutkintotyö. Tampereen ammattikorkeakoulu, Metsätalous. Tampere.*

Rautiainen, Olavi 2002. *Ketkä hakkasivat metsiään Pohjois-Savossa vuosina 2001-2002? Metsätieteen aikakauskirja 4/2002; 637-642.*

Sähköiset lähteet

Hänninen, Harri 2008. *Metsänomistajien neuvontaan lisää vaikuttavuutta. (Power-Point –esitys). (viitattu 8.4.2009). Metsäntutkimuslaitos.*
http://www.tapio.fi/files/tapio/Aineistopankki/Mets_nomistajien%20neuvonta_esityskalvot_Harri%20Hanninen.pdf

Metsäkeskusten strategia 2007. (pdf-tiedosto). (viitattu 8.4.2009).
http://www.metsakeskus.fi/NR/rdonlyres/F0B35392-3087-444F-AB70-7673BBC50D19/0/mets%C3%A4keskus_strategia_lopullinen.pdf

Liitteet

- Liite 1. Saatekirje ja kyselylomake metsänomistajille
- Liite 2. Metsänhoitotoimenpiteiden lyhenteet ja niiden selitteet
- Liite 3. Kyselytutkimukseen vastanneiden ikäjakauma
- Liite 4. Kyselytutkimukseen vastanneiden koulutustausta
- Liite 5. Metsäasiat, joista kyselytutkimukseen vastanneet haluavat lisätietoa
- Liite 6. Mitä kyselytutkimukseen vastanneet yleisimmin tekevät metsissään?
- Liite 7. Mitä metsä kyselytutkimukseen vastanneille merkitsee?
- Liite 8. Tilakäynnistä saadun oleellisen tiedon määrä, metsänomistajan metsäalan koulutuksen määrän vaikutus
- Liite 9. Tilakäynnistä saadun oleellisen tiedon määrä, metsänomistajan asuinpaikan vaikutus
- Liite 10. Tilakäynnistä saadun oleellisen tiedon määrä, metsänomistajan metsätilan sijainnin vaikutus
- Liite 11. Tilakäynnistä saadun oleellisen tiedon määrä, metsätilan omistussuhteen keston vaikutus
- Liite 12. Tilakäynnin aiheuttama muutos toteutettujen metsänhoitotöiden määrään, metsänomistajan ammattiaseman vaikutus
- Liite 13. Tilakäynnin aiheuttama metsänhoitotöihin suhtautumisen muutos, metsätilan omistussuhteen keston vaikutus

Liite 1.

Hyvä metsänomistaja



Opiskelen Tampereen ammattikorkeakoulussa metsätalousinsinööriksi ja teen päättötyötäni yhteistyössä Etelä-Pohjanmaan Metsäkeskuksen kanssa. Tarkoitukseni on tutkia metsäammattilaisten suorittamien tilakäyntien vaikutusta metsänomistajien metsänhoidolliseen aktiivisuuteen ja lisäksi kartoittaa muita mahdollisia aktiivisuuteen vaikuttavia tekijöitä.

Osan päättötyöhöni tarvittavasta aineistosta kerään tällä kyselyllä, joka on lähetetty 80:lle metsänomistajalle, joista te olette yksi. Koska kyselyn kohderyhmä on melko pieni, on erityisen tärkeää että vastaatte kyselyyn. Osoitetietonne olen saanut Etelä-Pohjanmaan Metsäkeskuksesta.

Toivon, että suhtaudutte myönteisesti tekemääni kyselyyn ja vastaatte huolellisesti kaikkiin kysymyksiin. Kyselylomakkeet käsitellään luottamuksellisesti vain tutkimustarkoituksessa, eikä tietojanne luovuteta ulkopuolisille. Valmiissa päättötyössäni yksittäisten henkilöiden tiedot eivät tule esille.

Olkaa hyvä, ja palauttakaa täytetty kyselylomake oheisessa vastauskuoressa mahdollisimman pian. **Toivon että postitatte lomakkeen viimeistään maanantaina 16.2.2009**, jotta päättötyöni voisi valmistua ajallaan.

Kaikkien vastanneiden kesken arvotaan Metsäkeskuksen lahjoittama palkinto. Täyttäkää kyselyn lopussa oleva arvontalipuke ja palauttakaa se kyselyn mukana.

Yhteistyöstä kiittäen

Jaana Luikku

Tampereen Ammattikorkeakoulu

Metsätalous, 4. vuosikurssi

puh. 040 8233503

KYSELYLOMAKE

Toivon, että kyselyn täyttää henkilö, joka vastaa tilan metsäasioiden hoidosta.

Kysymyksiin vastataan rastimalla sopiva vaihtoehto ja täyttämällä mahdollisesti tyhjät kohdat.

PERUSTIEDOT

1. Vastaajan sukupuoli: () mies () nainen

2. Vastaajan ikä: _____ vuotta

3. Vastaajan ammattikoulutus:

() ei tutkintoa/ylioppilas

() ammattikorkeakoulu

() ammattikoulu

() yliopisto

() ammattiopisto

() muu, mikä? _____

4. Onko teillä metsäalan koulutusta?

() kyllä, ammattikoulu tai opistotasoinen koulu

() kyllä, ammattikorkeakoulu tai yliopistotasoinen koulu

() kyllä, olen käynyt metsäaiheisilla kursseilla

() ei

5. Vastaajan ammattiasema:

() palkansaaja

() maa- tai metsätalousyrittäjä

() eläkeläinen

() muu itsenäinen yrittäjä

() opiskelija

() muu (esim. työtön, hoidat lapsia kotona, ym)

6. Asuinpaikka:

() maaseutu

() kaupunki, alle 50 000 asukasta

() taajama

() kaupunki, yli 50 000 asukasta

7. Metsätilan sijainti:

() asun metsätilallani

() asun samassa kunnassa kuin metsätilani

() asun metsätilani naapurikunnassa

() asun kaukana metsätilastani

8. Tilan hallintatapa:

() vastaaja tai hänen puolisonsa/perheensä omistaa tilan

() tila on metsäyhtymä, jossa on _____ jäsentä

() tila on perikunta, jossa on _____ jäsentä

9. Kuinka kauan tila on ollut omistuksessanne? Noin _____ vuotta.

10. Tilan metsäpinta-ala: noin _____ hehtaaria

METSÄNHOITO**11. Oletteko tehnyt itse metsänhoitotöitä tai hakkuita metsässänne?**

() kyllä, vastaa myös kysymykseen 11 a. ja 11 b.

() en, vastaa myös kysymykseen 11 c.

11 a. Mitä metsänhoitotöitä/hakkuita olette itse tehnyt metsässänne? Valitse kaikki sopivat vaihtoehdot.

- () maanmuokkausta () istutusta tai kylvöä () raivausta
() ensiharvennusta () harvennusta () päätehakkuuta
() lannoitusta () pystykarsintaa
() muuta, mitä? _____

11 b. Miksi olette tehnyt metsänhoitotöitä/hakkuita itse? Valitse korkeintaan kaksi sopivinta vaihtoehtoa.

- () metsänhoito on hyötyliikuntaa () metsänhoito on vapaa-ajan harrastukseni
() säästän, kun teen työn itse () en luota ulkopuolisiin työntekijöihin
() voin paremmin vaikuttaa työn tuloksiin tekemällä työn itse
() muu syy, mikä? _____

11 c. Syy, miksi ette ole tehnyt metsänhoitotöitä/hakkuita metsässänne? Valitse korkeintaan kaksi sopivinta vaihtoehtoa.

- () ei ole ollut aikaa
() ei ole ollut rahaa
() siitä on liikaa vaivaa suhteessa hyötyihin
() en tiedä missä metsäni sijaitsee
() en tiedä, milloin on oikea aika tehdä metsänhoitotöitä
() odotan puun hinnan nousua
() en osaa käyttää tarvittavia välineitä (moottorisaha, tms)
() ei ole ollut tarvetta hakkuutuloille, säästän hakkuutuloja seuraaville sukupolville
() palkkaan mieluummin ammattilaisen tekemään työt
() asun kaukana metsätilastani, ei tule lähdettyä sinne asti
() muu syy, mikä? _____

12. Onko tilallanne tehty metsänhoitotöitä/hakkuita, kuten istutusta, harvennuksia tai päätehakkuita viimeisten viiden vuoden aikana?

- () kyllä () ei

TILAKÄYNTI JA METSÄNEUVONTA

13. Tilakäynnillä tarkoitetaan, että metsäammattilainen on käynyt tilallanne esimerkiksi kartoittamassa tulevia metsänhoitotoimenpiteitä, luovuttamassa teille uuden metsäsuunnitelman, tai keskustelemassa kanssanne muista metsäasioista. Muistatteko, että tilallanne on tehty tilakäynti viimeisen viiden vuoden aikana?

kyllä, siirry seuraavaa kysymykseen

en, siirry kysymykseen 16.

14. Vaikuttiko tilakäynti suhtautumiseenne metsänhoitotöitä kohtaan?

kyllä, suhtaudun metsänhoitotöiden tekemiseen positiivisemmin kuin ennen

kyllä, suhtaudun metsänhoitotöiden tekemiseen negatiivisemmin kuin ennen

ei, suhtautumiseni metsänhoitotöihin ei muuttunut tilakäynnin vuoksi

15. Kuinka hyödyllisenä kokemuksena pidätte tilakäyntiä?

sain tilakäynnistä erittäin paljon tarpeellista tietoa ja hyötyä

sain tilakäynnistä jonkin verran tarpeellista tietoa ja hyötyä

sain tilakäynnistä vain vähän tarpeellista tietoa ja hyötyä

en saanut tilakäynnistä haluamaani tietoa ja hyötyä

en koe saaneeni tilakäynnistä lainkaan tietoa enkä hyötyä

16. Olitteko ennen tilakäyntiä tietoinen tilan metsänhoitotöiden/hakkuiden kiireellisyydestä?

kyllä, tiesin että hoitotöiden tarvetta oli

ei, en tiennyt että metsässäni oli tarvetta hoitotöille

17. Vaikuttiko tilakäynti viimeisten viiden vuoden aikana tilallanne tehtyihin metsänhoitotöiden tai hakkuiden määrään?

ei, tilallani ei ole tehty lainkaan metsänhoitotöitä

ei, tilallani ei tehty enempää metsänhoitotöitä kuin olin alunperin suunnitellutkaan

kyllä, tilallani tehtiin enemmän metsänhoitotöitä kuin olin alunperin suunnitellut

kyllä, tilakäynti herätti innon aloittaa metsänhoitotyöt metsässäni

18. Mistä metsään liittyvistä asioista mielestänne tarvitsisitte lisätietoa lähivuosina? Valitkaa korkeintaan kaksi tärkeintä vaihtoehtoa.

päätehakuut

metsäverotus

luonnonsuojelu

sukupolvenvaihdos

tuholaisien torjunta

metsänistutus ja kylvö

taimikonhoito

harvennukset

ojituksesta

metsäteistä

erikoispuulajeista

en mistään

muu asia, mikä? _____

METSÄSUHDE

19. Mitä seuraavista teette metsässänne? Valitse korkeintaan kaksi sopivinta vaihtoehtoa.

- poimin marjoja/sieniä ulkoilen/lenkkeilen metsästän
 teen metsänhoitotöitä ihailen maisemia kalastan
 en mitään erityistä
 muuta, mitä? _____

20. Mikä seuraavista kuvaa parhaiten suhdettanne metsään? Valitse korkeintaan kaksi sopivinta vaihtoehtoa.

- saan metsästä pääasiallisen elantoni
 metsä on hyvä paikka virkistymiseen ja vapaa-ajan viettoon
 metsästä saan taloudellista turvaa ja tarvittaessa rahaa isoihin ostoksiin
 hankin metsästä lisätuloja tai ravintoa esim. metsästämyllä tai marjastamalla
 metsäni avulla voin suojella luontoa ja uhanalaisia eläimiä
 metsällä on minulle tunnearvoa
 muu, mikä? _____

KIITOS VASTAUKSISTANNE!



ARVONTALIPUKE

NIMI: _____

OSOITE: _____

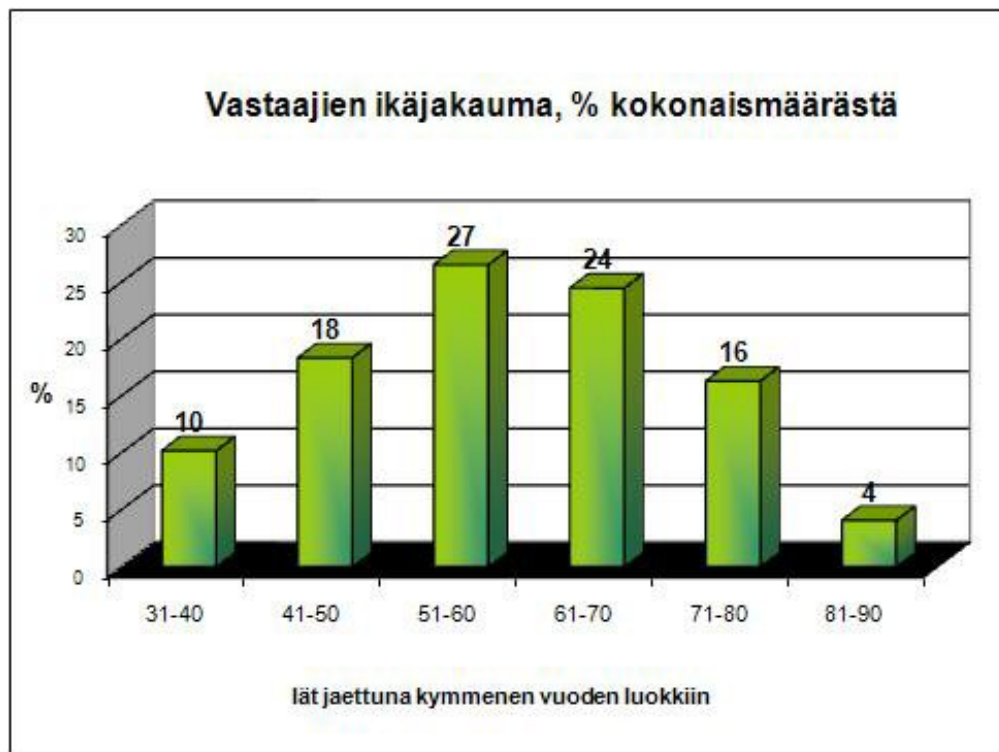
PUH: _____

Liite 2.

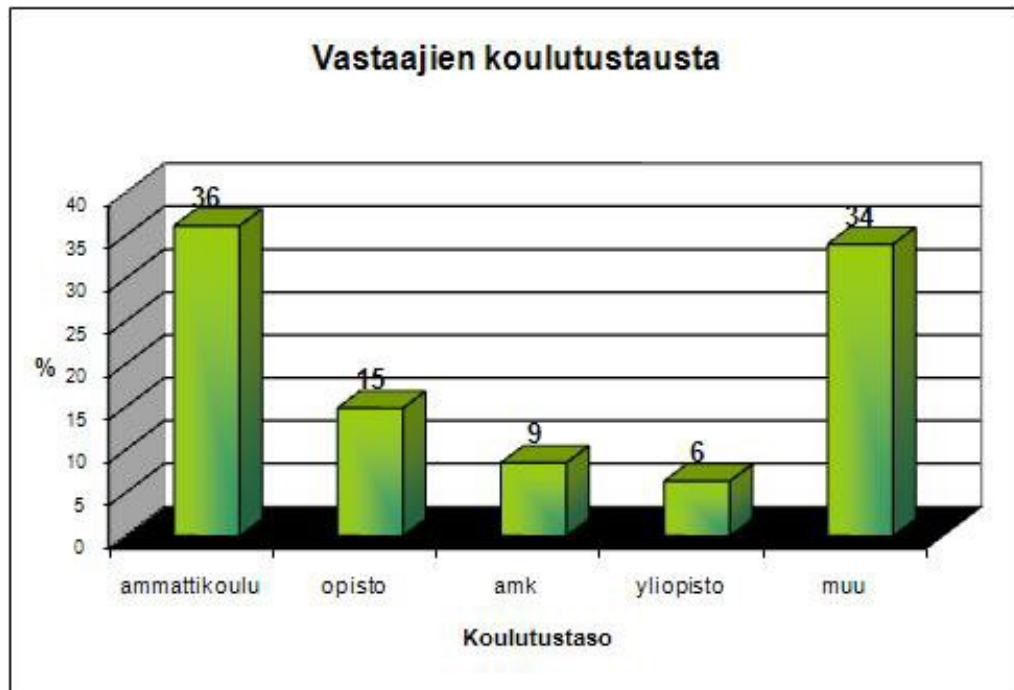
Metsänhoitotoimenpiteiden lyhenteet ja niiden selitteet:

- *NMH* = nuoren metsän hoito (*Kemera*)
- *TH* = taimikonhoito (*Kemera*)
- *EH* = ensiharvennus
- *YP, SP* = ylispuuhakkuu, suojuspuuhakkuu
- *H* = harvennus
- *PH* = päätehakkuu
- *EI* = tilat, joilla ei ollut tehty toimenpiteitä

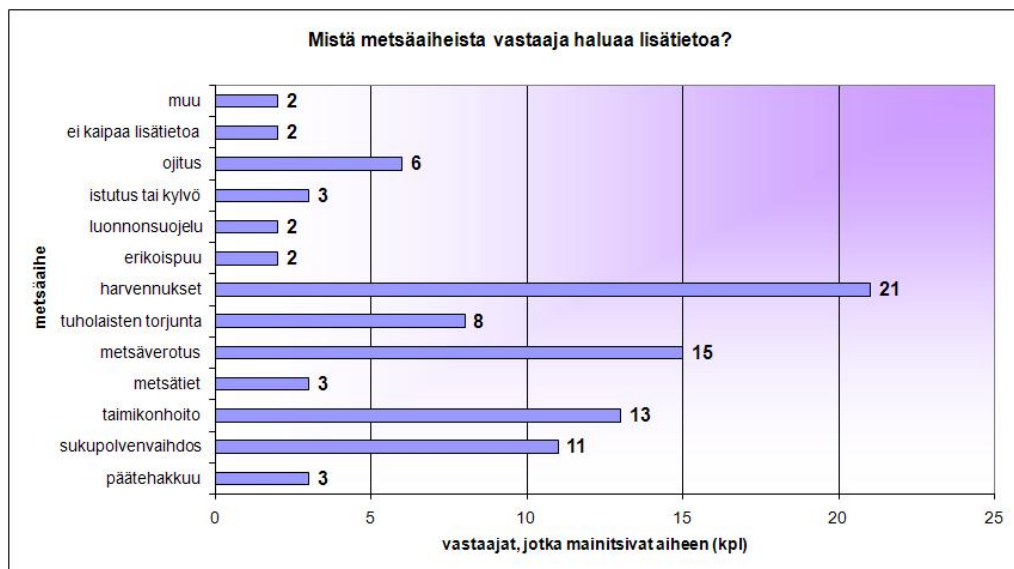
Liite 3.



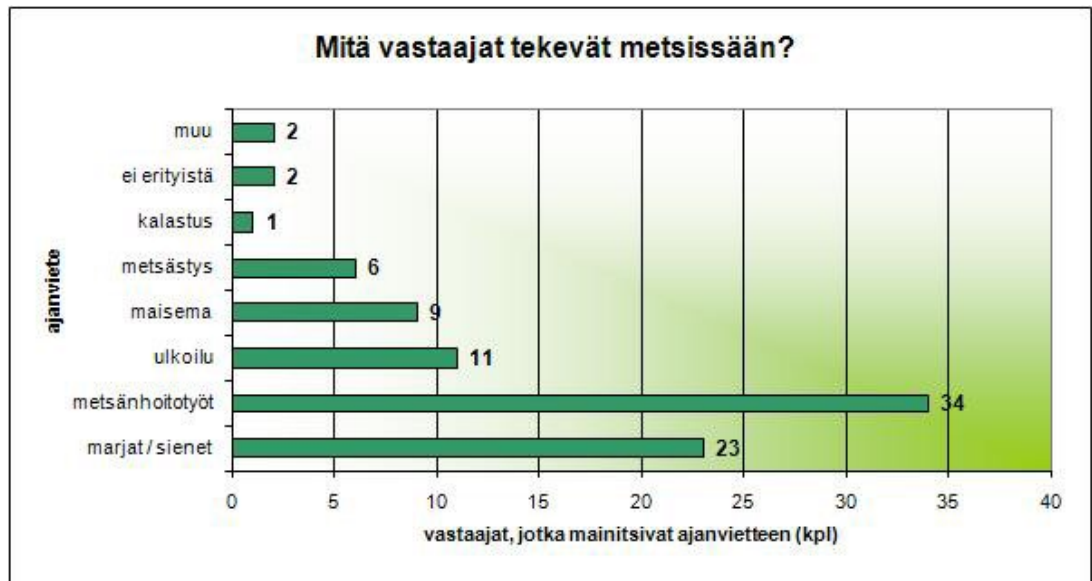
Liite 4.



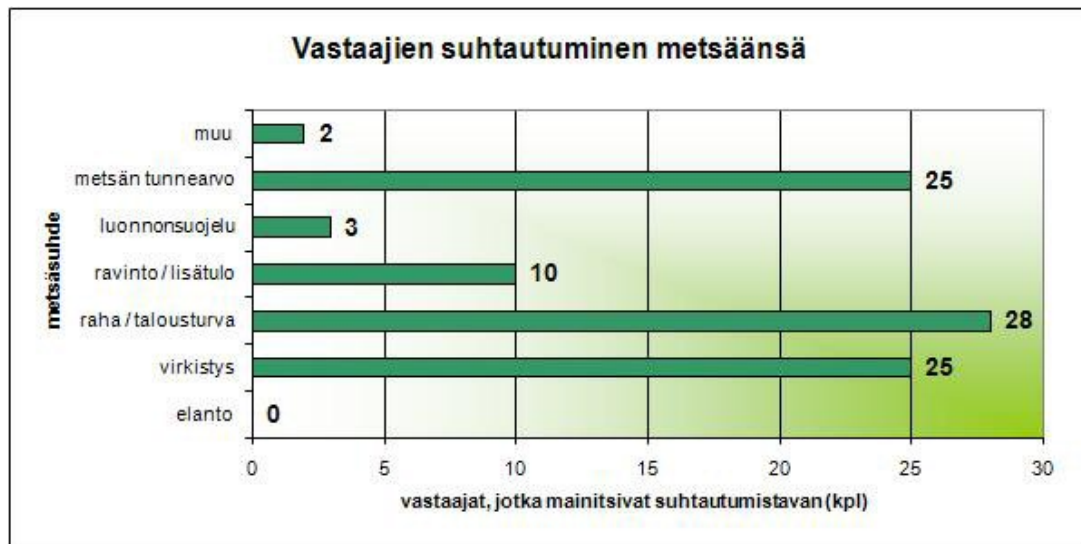
Liite 5.



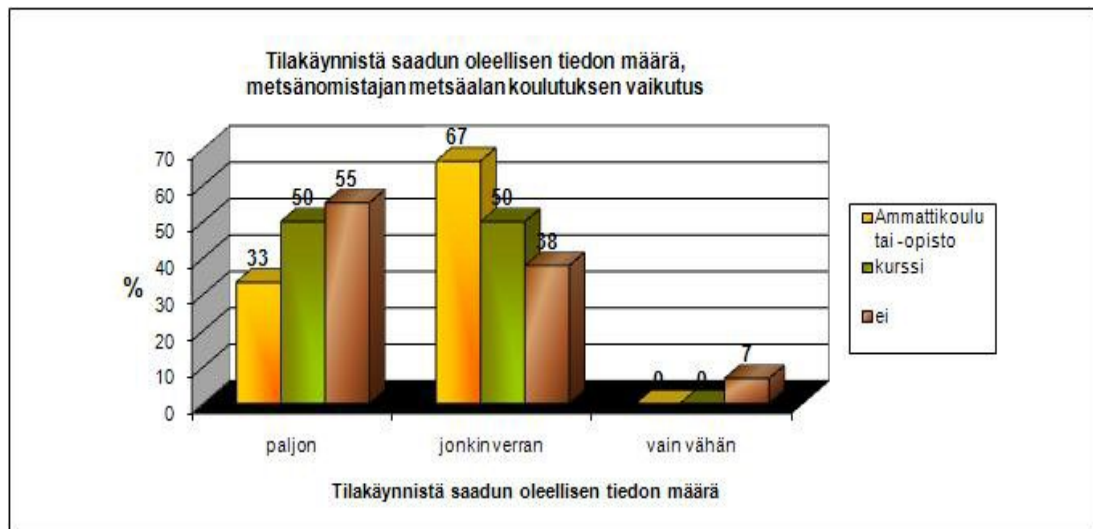
Liite 6.



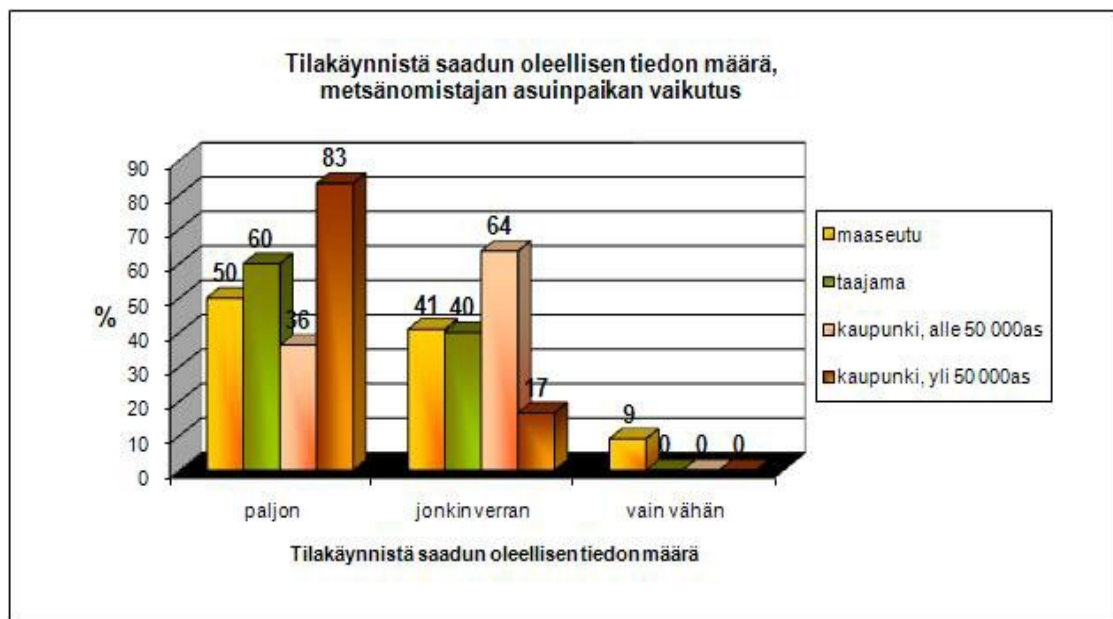
Liite 7.



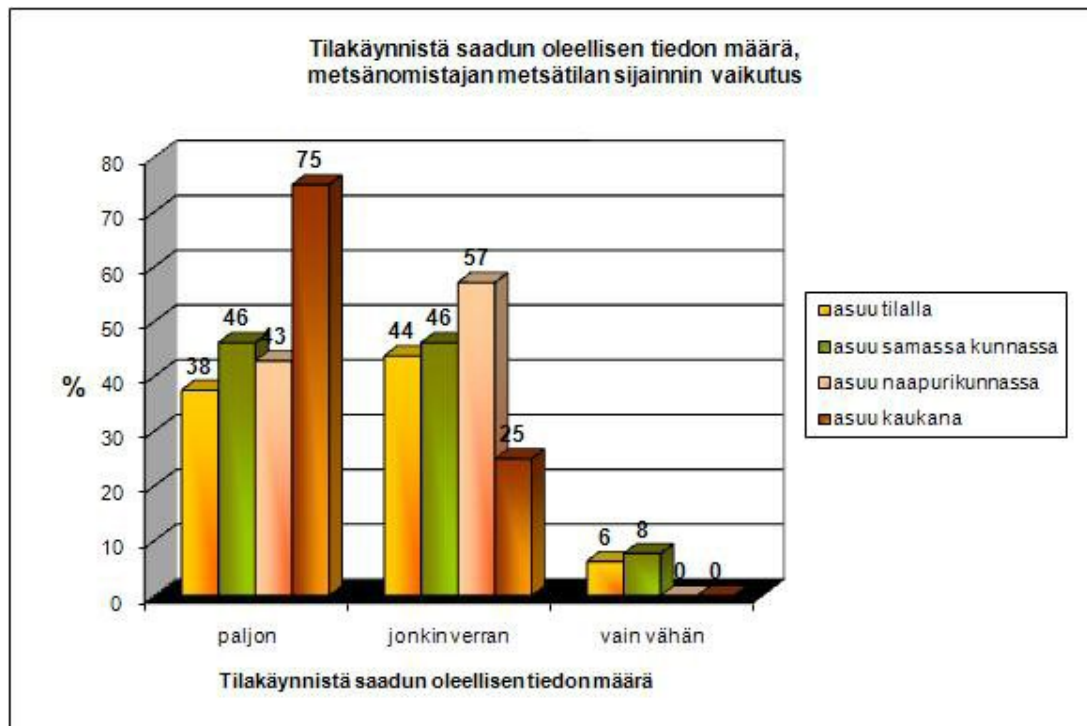
Liite 8.



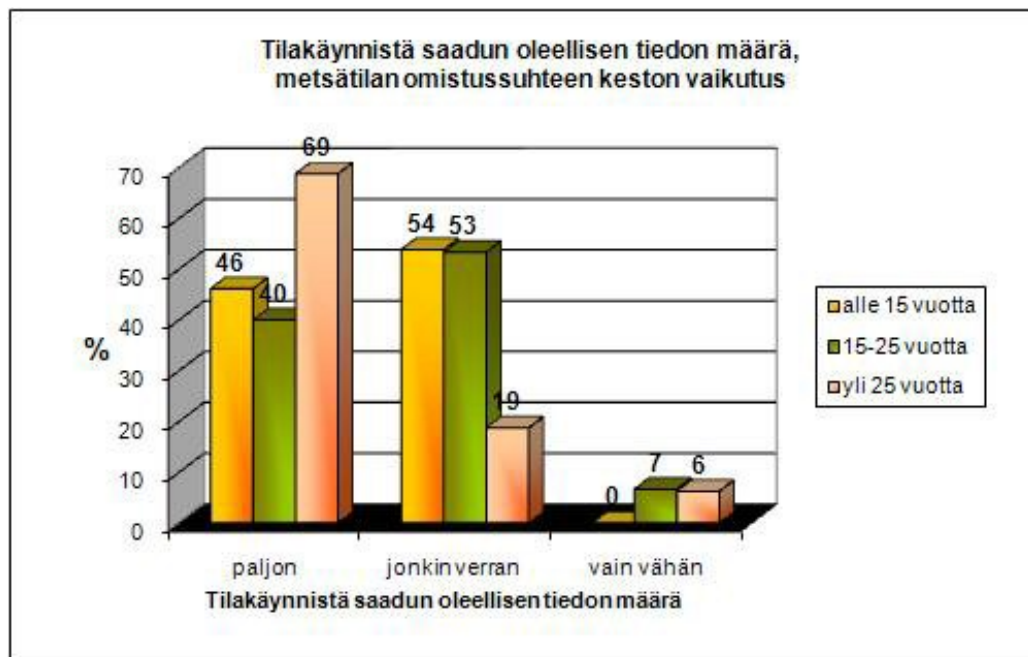
Liite 9.



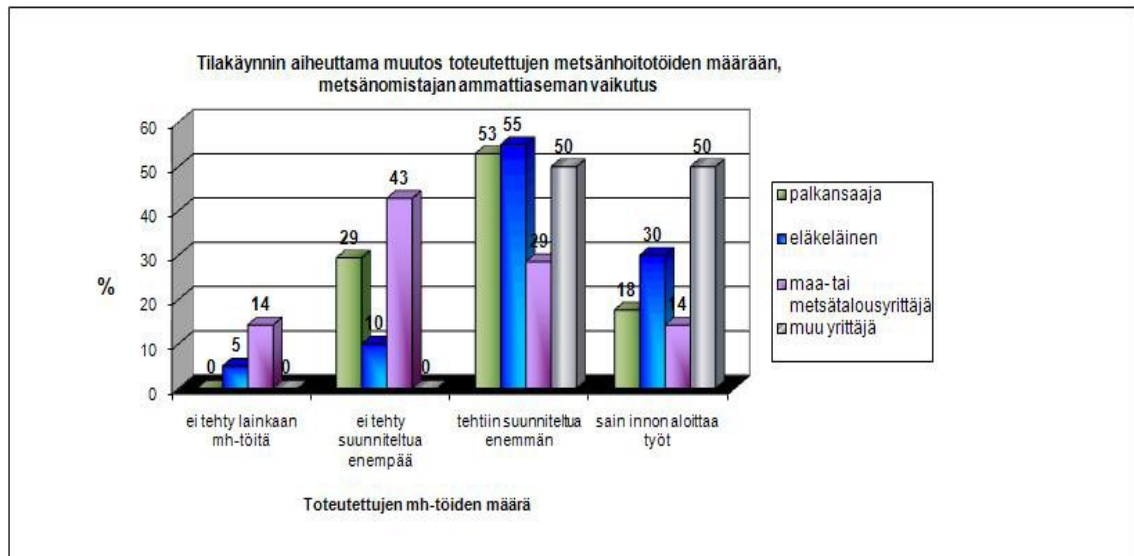
Liite 10.



Liite 11.



Liite 12.



Liite 13.

