

TAMPEREEN AMMATTIKORKEAKOULU  
Metsätalouden koulutusohjelma  
Metsän eri käyttömuotojen yhteensovittaminen

Tutkintotyö

Elisa Tuusa

**TAMPEREEN AMMATTIKORKEAKOULUSTA VALMISTUNEIDEN  
METSÄTALOUSINSINÖÖRIEN TYÖLLISTYMINEN JA URAKEHITYS SEKÄ  
HEIDÄN TYYTYVÄISYYTENSÄ OPPILAITOKSESTA SAAMAANSA  
KOULUTUKSEEN**

Työn ohjaaja Lehtori Eeva Sundström  
Työn teettäjä Tampereen ammattikorkeakoulun metsätalouden koulutusohjelma  
Tampere 2008

## TAMPEREEN AMMATTIKORKEAKOULU

Metsätalous

Metsien monikäyttö

Tuusa, Elisa

Kyselytutkimus Tampereen ammattikorkeakoulusta valmistuneiden metsätalousinsinöörien työllistymisestä ja urakehityksestä sekä heidän tyytyväisyydestään Tampereen ammattikorkeakoulussa saamaansa koulutukseen

Tutkintotyö

41 sivua + 22 liitesivua

Työn ohjaaja

lehtori Eeva Sundström

Työn teettäjä

TAMKin metsätalouden koulutusohjelma

Toukokuu 2008

Hakusanat

metsätalous, työllistyminen, urakehitys metsätalouden koulutusohjelma

### TIIVISTELMÄ

Opinnäytetyössä tarkastellaan Tampereen ammattikorkeakoulusta valmistuneiden metsätalousinsinöörien työelämään sijoittumista sekä heidän urasuuntautumistaan. Tarkastelun kohteena on myös koulutusohjelman antama koulutus, jonka vastaavuudesta työelämän tarpeisiin pyritään saamaan lisätietoa. Metsäalan koulutuspaikoista ja työllisyystilanteesta on keskusteltu paljon. Työllä halutaan lisäselvyyttä todellisesta työtilanteesta TAMKista valmistuneiden osalta. Koulutusohjelma kaipaa myös mielipiteitä koulutuksesta sen kehittämiseksi ja laadun parantamiseksi.

Kyselytutkimus toteutettiin internetin välityksellä sähköisen lomakkeen avulla. Tuloksia on koottu ja tarkasteltu Excel-taulukkolaskentaohjelmalla, sekä sen päälle rakennetulla, tilastolliseen data-analyysiin tarkoitettulla Tixel-ohjelmalla.

Neljäsosa vastaajista on suorittanut valmistumisensa jälkeen muita opintoja ja noin kolme prosenttia on hankkinut lisää opintoja metsäalalta. Yrittäjänä oli toiminut vajaa kahdeksasosa vastaajista. Työllistyminen oli monitavoitteiseen metsäsuunnitteluun suuntautuneista helppoa noin 61 prosentille ja puunhankintaan suuntautuneista noin 73 prosentille. Suurin osa vastaajista (51 %) työskenteli kyselyn hetkellä yksityisellä sektorilla.

Suurimmalla osalla kyselynhetkinen työpaikka vastasi metsäalan tehtäviä, mutta vain reilulla kolmanneksella työ edellytti ammattikorkeakoulututkintoa. Suurin

osa oli jossain määrin tyytyväinen sen hetkiseen työtilanteeseensa. Vastaajilla oli ollut keskimäärin 1,8 työpaikkaa tai –nimikettä valmistumisensa jälkeen.

Työttömänä valmistumisensa jälkeen oli ollut alle kolmasosa kaikista vastaajista, joista naiset miehiä useammin. TAMKista saatuun koulutukseen sekä tutkiintoonsa työuran kannalta suurin osa vastaajista oli tyytyväinen. Kyselyyn vastanneiden mielestä koulutusohjelma on antanut parhaat valmiudet tiedonhankintaan, oman alan teoreettiseen osaamiseen sekä ryhmätyöskentelytaitoihin. Tärkeimmiksi tekijöiksi työelämässä nousivat kyky toimia itsenäisesti, oman alan käytännön osaaminen sekä kyky joustaa ja sopeutua.

TAMPERE POLYTECHNIC

University of Applied Sciences, Department on Forestry

Multipurpose Forest Use

Tuusa, Elisa

Questionnaire Study: Forest Engineers Graduated from Tampere University of Applied Sciences; Their Availability of Employment, Career ascending and Complacency for The Education

Engineering thesis

41 pages + 22 appendices

Thesis supervisor

lecturer Eeva Sundström

Work provided by

Tampere Polytechnic

May 2008

Keywords

forestry, availability of work, career ascending, department of forestry

## ABSTRACT

This thesis was made to study what availability of employment, career ascending and complacency for the education has been like within forest engineers graduated from Tampere Polytechnic. The study was also about the education got from the Department of Forestry to know how well it fits the requirements of working life. There have been many discussions about forestry education in Finland, saying that there are too many graduates and not enough working opportunities. The study program also wants opinions about the education and ideas how to develop it and improve the quality of teaching.

This study was made through questionnaire study that was in the internet as an electric form.

The results have been summarized with the help of Microsoft Excel and with the statistical extension of Excel called Tixel.

Quarter of the respondents has accomplished other studies after forest engineer education and about three percent have got post-graduate education from the forestry sector. A little over ten percent of the graduates have worked as entrepreneurs after graduating. For the most of the graduates getting a job has been easy. Most of the respondents worked in the private sector at the time this study was made.

In most cases the present job of the respondents was in the forestry sector but only about one third thought that they needed a Polytechnic degree for their work. Most of the respondents were at least at some level happy with their present working situation. In average, the respondents had had 1,8 jobs or titles after graduating.

Under one third of the respondents had been jobless after graduating; women a bit more often than men. The respondents were mainly happy about their education and degree when evaluating their jobs. The answers showed that these former students thought they got the best readiness from the forestry degree for acquisition of information, theoretical knowledge and for group work. The most important factors in the working life were thought to be ability to work independently, knowing forestry in practice and ability to adapt and be flexible.

## SISÄLLYS

1	JOHDANTO	7
2	AINEISTO JA MENETELMÄT	8
2.1	Aineiston hankinta	8
2.2	Aineiston analysointi	8
3	TULOKSET	9
3.1	Vastaajien taustatiedot ja tilanne valmistumisen jälkeen	9
3.1.1	Taustatiedot	9
3.1.2	Muu opiskelu	10
3.1.3	Yrittäjänä, freelancerina tai ammatinharjoittajana toimiminen	11
3.1.4	Työelämäkuvan realistisuus	12
3.1.5	Työnsaannin sujuvuus	14
3.2	NYKYINEN TYÖPAIKKA	20
3.2.1	Työn vaatimustason vastaavuus TAMKista saatuun metsätalousinsinöörikoulutukseen	21
3.2.2	Työn vastaavuus metsäalaan	21
3.2.3	Tyytyväisyys nykyiseen työtilanteeseen	23
3.3	URAKEHITYS	24
3.4	TYÖTTÖMYYS	26
3.5	PALKKAUS	29
3.6	TYYYTYVÄISYYS TAMKISTA SAATUUN KOULUTUKSEEN	31
3.7	TULOSTEN TARKASTELU	36

## LÄHTEET

## 1 JOHDANTO

Viime aikoina ja viime vuosina on ollut paljonkin keskustelua siitä, mikä tulee olemaan metsätalouden rooli Suomen tulevaisuudessa. Tätä on väistämättä seurannut se, että myös joidenkin metsäalan ammattilaisia kouluttavien oppilaitosten asema on ajautunut vaakalaudalle. SAVOTTA 2015 -tarvelaskelman mukaan metsätoimihenkilöitä koulutetaan tällä hetkellä 270 vuosivauhtia ja arvioiden mukaan uusien työntekijöiden tarve olisi 140 (Savotta 2015-laskelma).

Toimihenkilötyöpaikkojen rajallisuudesta sekä muista lukuisista syistä kaikki metsätalousinsinööriksi valmistuvat eivät suinkaan työllisty koulutustansa vastaaviin työtehtäviin. Osa valmistuneista kouluttautuu uudelleen metsäalalle, osa muille aloille ja osa valitsee uralleen vallan toisen suunnan.

Yleistä kiinnostusta herättää usein myös se, miten hyvin koulutus pystyy tarjoamaan tarvittavat valmiudet työelämään siirtyville opiskelijoilleen. Tärkeä tekijä tässä on luonnollisesti opiskelun aikana suoritettu työharjoittelu, mutta myös opetuksen tulee olla käytännönläheistä ja harjoittelussa opeteltavia taitoja tukevaa.

Nämä edellä mainitut tekijät toimivat lähtökohtana tälle opinnäytetyölle, joka pyrkii selvittämään näitä polttavia aiheita Tampereen ammattikorkeakoulusta valmistuneiden metsätalousinsinöörien osalta. Kyselytutkimuksena toteutetun opinnäytetyön tehtävänä on valottaa TAMKista valmistuneiden metsätalousinsinöörien sijoitumista työelämään sekä heidän tyytyväisyyttään niin omaan kyselynhetkiseen työtilanteeseensa kuin oppilaitoksesta saatuun koulutukseenkin.

Opinnäytetyön tavoitteena on löytää suuntaviivoja oppilaitokselle sen kehittäessä koulutusta jatkossa yhä paremmin työelämän tarpeita vastaavaksi. Samalla pyritään kartoittamaan koulutuksen vahvuuksia ja heikkouksia. Lisäksi opinnäytetyössä kerrotaan kyselyyn vastanneiden metsätalousinsinöörien kyselyn hetkiset työnimikkeet sekä toimenkuvien vastaavuudet TAMKista saatuun koulutukseen.

## 2 AINEISTO JA MENETELMÄT

### 2.1 Aineiston hankinta

Kyselytutkimuksen aineisto on hankittu internetissä olleen sähköisen kaavakkeen avulla. Kaavake löytyi TAMKin metsäalumnit-sivulta. Vastauspyynnöt lähetettiin kaikille tavoitettavissa olleille Tampereen ammattikorkeakoulusta valmistuneille metsätalousinsinööreille. Ensimmäiset vastauspyynnöt lähetettiin postitse metsäalumnitapahtuman kutsun yhteydessä, jolloin mahdollisesti vain metsäalumnitapahtumasta kiinnostuneet vastasivat pyyntöön. Myös itse metsäalumnitapahtumassa tarjottiin mahdollisuus vastata kyselyyn, mutta ainoastaan kaksi vastaajaa käytti tilaisuuden hyväkseen. Vastauksia tuli aluksi 28 kappaletta, minkä jälkeen päädyttiin lähettämään uusi vastauspyyntö. Vastauspyynnöt lähetettiin sähköpostitse kaikille metsäalumnitapahtumaan ilmoittautuneille sekä noin 164 muulle henkilölle. Tämän jälkeen vastauksia saapui 27 kappaletta.

### 2.2 Aineiston analysointi

Aineistoa analysoitiin sekä Microsoft Exceliä että tämän päälle tehtyä Tixel – ohjelmaa apuna käyttäen. Aineiston muuttujien välistä riippuvuutta analysoitiin ristiintaulukoinnilla Tixelillä. Taulukoista nähdään eri muuttujien tarkat arvot sekä prosenttiosuudet koko tarkasteltavasta joukosta. Tixelillä testattiin myös riippuvuuksien tilastollista merkitsevyyttä  $\chi^2$ -testin avulla.

$\chi^2$ -testissä nollahypoteesiksi asetetaan oletus, ettei muuttujien välillä ole riippuvuutta. Ohjelma laskee nollahypoteesin mukaan odotetut frekvenssit. Tämän jälkeen se ilmoittaa testisuureen, joka on sitä suurempi, mitä enemmän odotetut frekvenssit poikkeavat havaituista frekvensseistä. Mitä suurempi testisuureesta tulee, sitä kauemmas  $\chi^2$ -jakauman reuna-alueelle se sijoittuu ja sitä todennäköisempää on, ettei frekvenssien välinen ero johdu pelkästä sattumasta. Siitä, kuinka kauas jakauman reuna-alueelle testisuure sijoittuu, voidaan todeta, kuinka merkitsevä ero frekvensseillä on, ja kuinka suuri riippuvuus testattujen muuttujien välillä näin ollen vallitsee. (Heikkilä 2005)



Khii<sup>2</sup>-testin tulosten perusteella muuttujien välinen riippuvuuden voimakkuus kuvataan Tixelissä tilastollisen merkitsevyyden perusteella eri ryhminä. Tällaisia ryhmiä ovat muun muassa ilmaisu ”tilastollisesti oireellinen” sekä ”tilastollisesti melkein merkitsevä”, joista tässä tutkintotyössä käytetään termiä lähes merkitsevä.

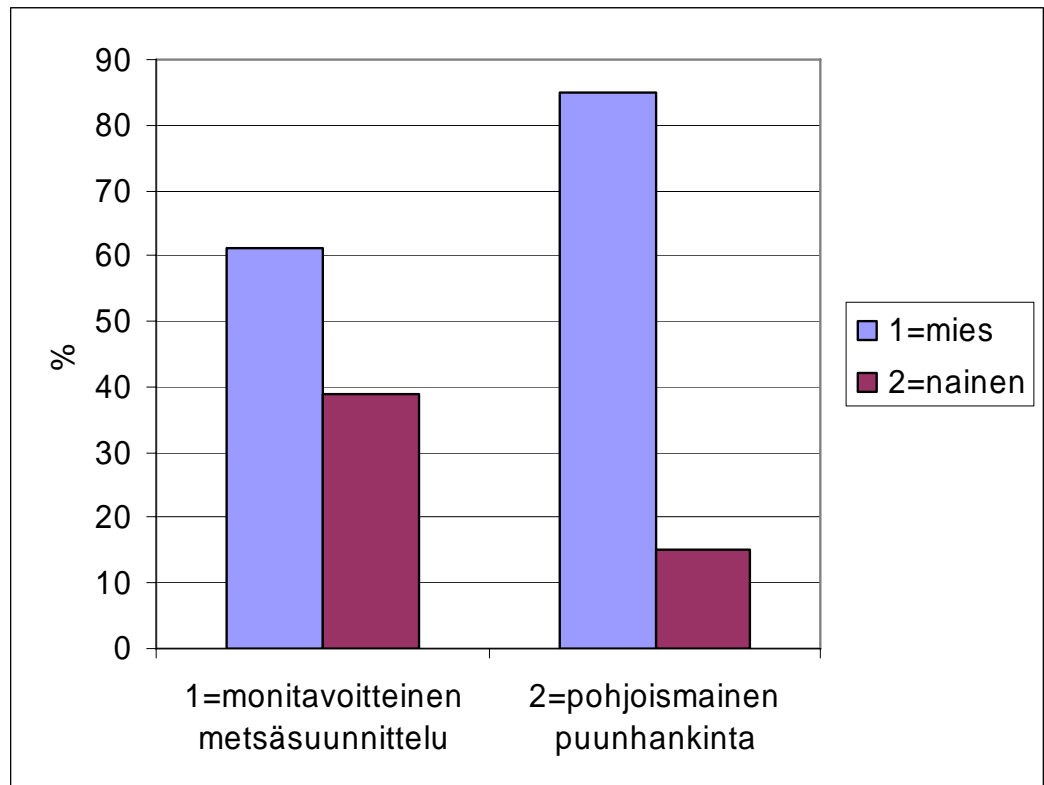
### 3 TULOKSET

#### 3.1 Vastaajien taustatiedot ja tilanne valmistumisen jälkeen

##### 3.1.1 Taustatiedot

Kyselyyn vastasi yhteensä 69 henkilöä, joista 50 (72 %) oli miehiä ja 19 (28 %) naisia. Vastaajat jakautuivat suuntautumisvaihtoehtojen suhteen melko tasaisesti; heistä monitavoitteisen metsäsuunnittelun valinneita oli reilu puolet ja pohjoismaiseen puunhankintaan suuntautuneita hieman vajaa puolet (kuva 1). Suurin osa vastaajista (41 %) oli 30–35-vuotiaita ja toiseksi suurimman, selkeästi erottuvan ryhmän (yli neljännes vastaajista) muodostivat 25–29-vuotiaat.

Nuorisoasteella oli opiskellut 65 % vastaajista ja aikuiskoulutuksessa 35 %.



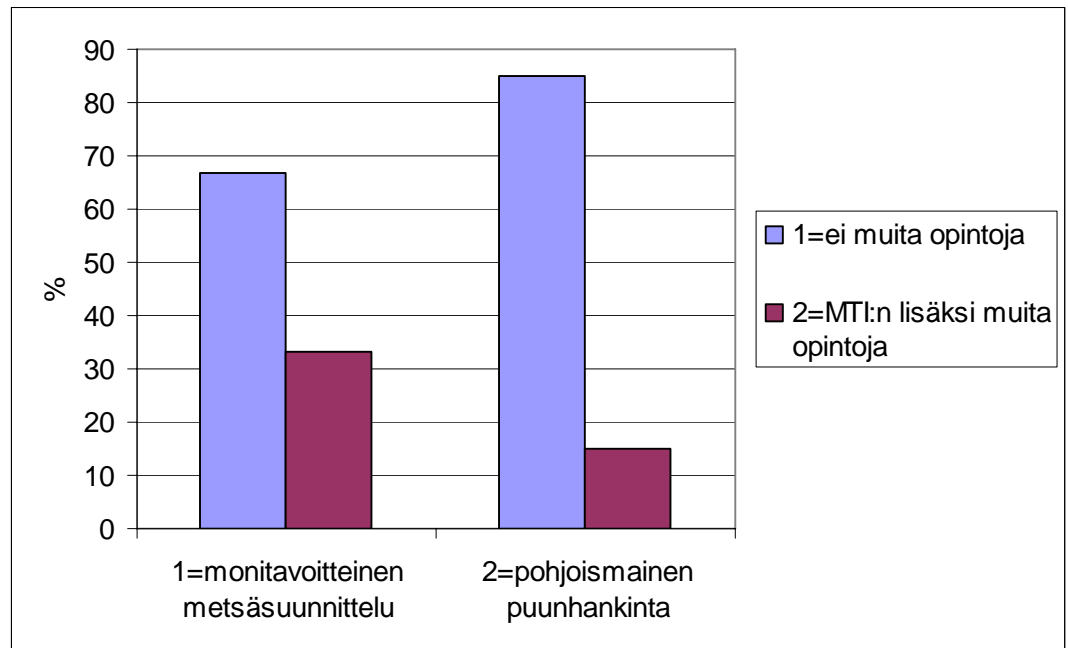
**Kuva 1** Eri sukupuolten jakautuminen suuntautumisvaihtoehtojen kesken

### 3.1.2 Muu opiskelu

Muita opintoja on TAMKista metsätalousinsinööriksi valmistumisen jälkeen suorittanut neljäsosa vastaajista. Metsäalan koulutusta on valmistumisensa jälkeen hankkinut vain hieman yli kahdeksasosa kaikista lisäkoulutukseen hakeutuneista

Yli puolet niistä, jotka eivät olleet hankkineet muuta koulutusta, olivat pohjoismaisen puunhankinnan valinnoita. Näin ollen tutkimus antaa viitteitä siitä, että monitavoitteisen metsäsuunnittelun suuntautumisvaihtoehdon valinnoit ovat puunhankintaan suuntautuneita herkemmin hankkineet lisäopintoja valmistumisensa jälkeen.

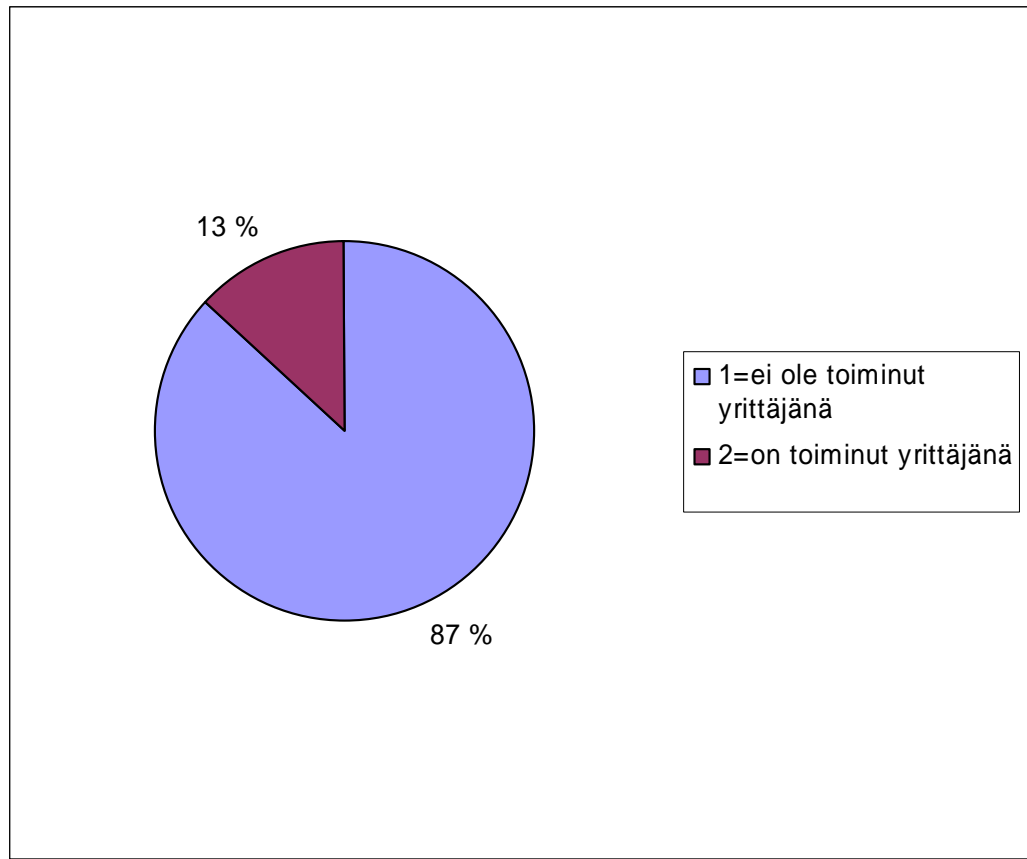
(Kuva 2)



**Kuva 2** Lisäopintojen hankkiminen suuntautumisvaihtoehdoittain

### 3.1.3 Yrittäjänä, freelancerina tai ammatinharjoittajana toimiminen

Kyselyyn vastanneista vajaa kahdeksasosa on toiminut yrittäjänä, freelancerina tai ammatinharjoittajana metsätalousinsinööriksi valmistumisensa jälkeen (kuva 3). Kyselyn hetkellä neljä vastaajaa (6 % vastanneista) toimi yrittäjänä. Verrattaessa yrittäjyyttä harjoittaneiden määrää suuntautumisvaihtoehdoittain, ei näillä kahdella tekijällä ole toisiinsa nähden riippuvuutta, jolla olisi tilastollista merkitsevyyttä.

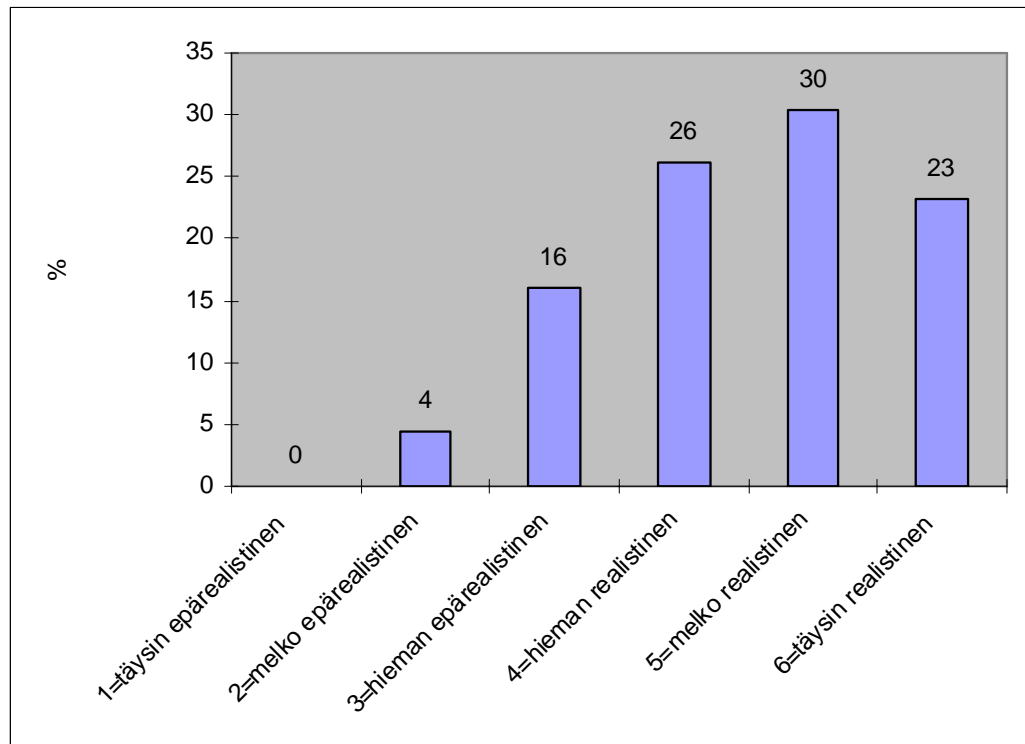


**Kuva 3** Yrittäjänä toimiminen metsätalousinsinööriksi valmistumisen jälkeen

Palkan suuruutta ja yrittäjyyttä tarkasteltaessa kyseisten tekijöiden riippuvuus toisiinsa on tilastollisesti lähes merkitsevä. Yrittäjyyttä harjoittaneet sijoittuvat eri palkkaluokkiin, mutta suurinta palkkaa saavassa ryhmässä yrittäjyysprosentti on sama.

#### 3.1.4 Työelämäkuvan realismisuus

Tutkimuksen mukaan vastaajista vajaalla kolmanneksella oli melko realistinen kuva työelämästä (kuva 4). Täysin epärealistista kuvaa ei ollut kenelläkään ja melko epärealistinenkin vain 4 prosentilla valmistuneista. Tutkimuksen tulos antoi viitteitä siitä, että niillä vastaajilla, jotka olivat tyytyväisiä tutkintoonsa, oli myös realistinen kuva työelämästä.



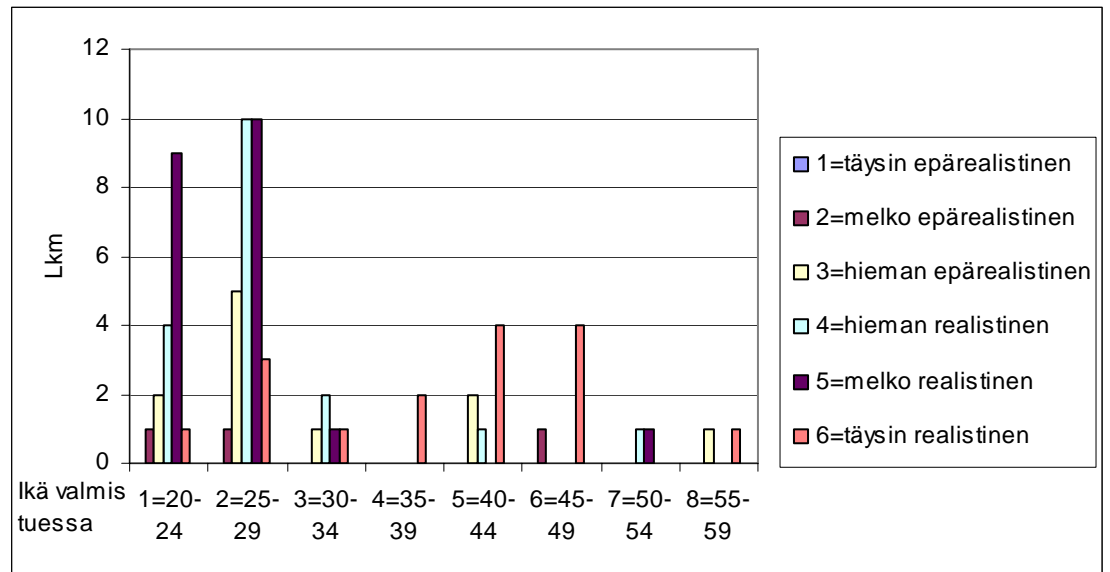
**Kuva 4** Vastaajien työelämäkuvan realistisuus TAMKista valmistuttuaan

Sukupuolella ja työelämäkuvan realistisuudella ei havaittu olevan tilastollisesti merkitsevää yhteyttä. Naisten kuva työelämästä oli pääosin hieman realistinen ja miehillä täysin realistinen. Tulokset eivät kuitenkaan ole tilastollisesti merkitseviä. Suuntautumisella ja realistisuudella ei niin ikään ole riippuvuutta keskenään.

Tutkimus antaa hieman viitteitä siitä, että vastaajan valmistumisen hetkinen ikä ja realistisuuskuva ovat riippuvaisia toisistaan (kuva 5). Kaikissa ikäluokissa oli niitä, joiden työelämäkuva valmistumishetkellä oli ollut joko realistinen tai melko realistinen. Vastauksista voidaan päätellä, että työelämäkuvat ovat hieman realistisempia, mitä vanhempia vastaajat ovat valmistumishetkellä olleet.

Ikäluokkiin 20–24 ja 25–29 kuuluvista yhteensä vain neljällä vastaajalla oli valmistuessaan täysin realistinen kuva työelämästä. (Samoissa ikäluokissa melko realistinen työelämäkuva oli yhteensä 19 vastaajalla ja hieman realistinen 14 vastaajalla.) Näistä ikäluokista yhteensä seitsemällä vastaajalla oli työelämästä hieman epärealistinen kuva.

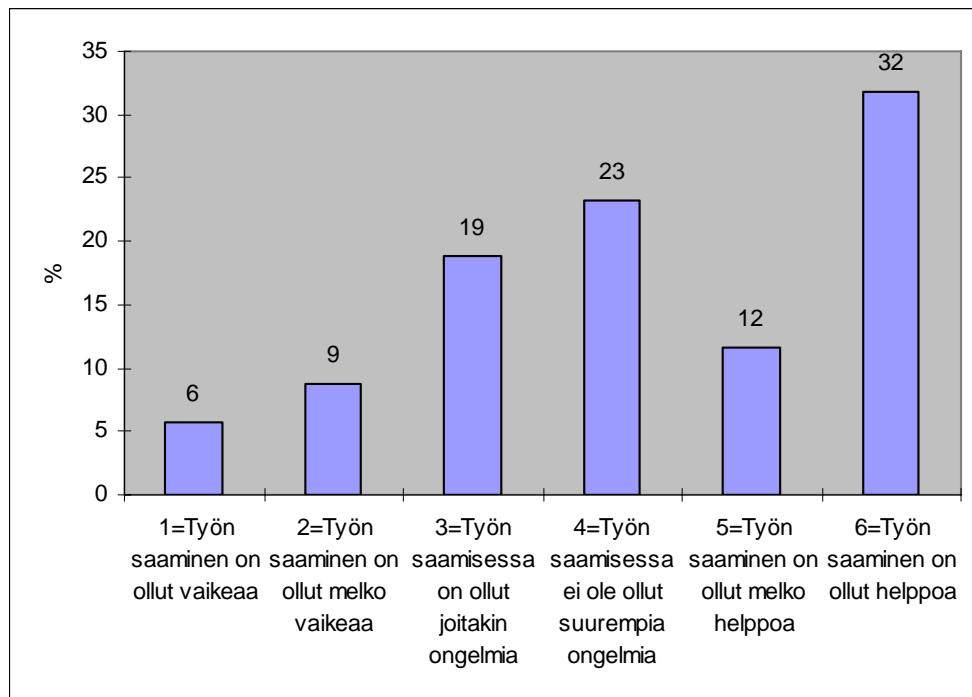
Oman ikäluokkansa muihin vastaajiin nähden täysin realistisia työelämäkuvia oli eniten ikäluokissa 35–39, 40–44, 45–49 ja 55–59. Ikäluokassa 30–34, on täysin realististen työelämäkuvien määrä jo suhteessa suurempi kuin kahdessa nuoremmissa ikäluokassa. Vanhemmissa ikäluokissa hieman epärealististen työelämäkuvien määrä on pienempi kuin nuoremmissa ikäluokissa.



**Kuva 5** Työelämäkuvan realistisuus ikäluokittain

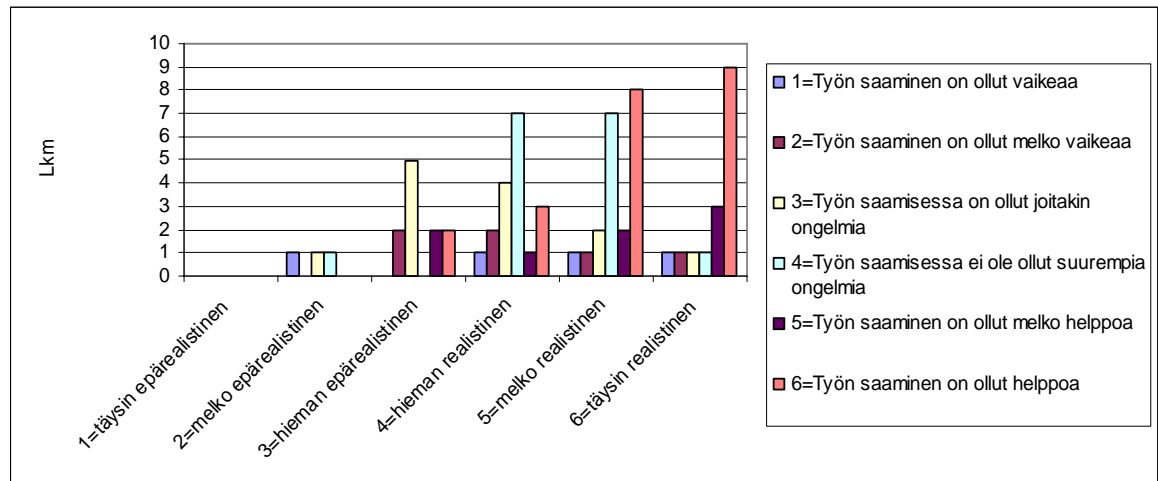
### 3.1.5 Työnsaannin sujuvuus

Metsätalousinsinööreiltä kysyttiin, kuinka helposti he mielestään ovat saaneet valmistumisensa jälkeen töitä. Vastaajista 67 prosentilla ei ollut ollut suurempia ongelmia työnsaannissa tai työn saaminen oli ollut helppoa. Työnsaanti oli ollut vaikeaa tai melko vaikeaa kymmenelle kyselyyn vastanneelle ja joitakin ongelmia oli ollut 13 vastaajalla. (Kuva 6)



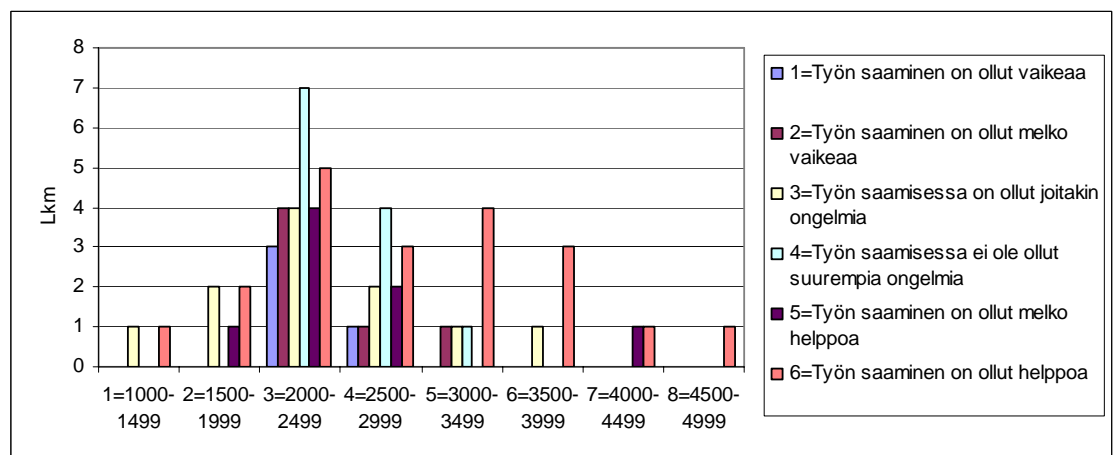
**Kuva 6** Työnsaannin sujuvuus kyselyyn vastanneilla metsätalousinsinööreillä

Sukupuoli ei ollut vaikuttanut työnsaannin helppouteen. Työn saamisella ja henkilöllä valmistuessaan olleen työelämäkuvan realistisuudella sen sijaan on riippuvuutta toisistaan. Työn saaminen on ollut helpointa niille, joiden kuva työelämästä on ollut realistinen (kuva 7). Tämä saattaa johtua joko siitä, etteivät epärealistisen työelämäkuvan omaavat löydä itselleen mieleisiä työpaikkoja, tai jopa siitä, että realistisen kuvan omaavien on ollut helpompi vakuuttaa työnantajat omista kyvyistään ja osaamisestaan. Niiden vastaajien joukossa, jotka kertovat työnsaannin olleen vaikeata, on kuitenkin saman verran esimerkiksi täysin realistisia ja melko epärealistisia työelämäkuvia. Työnsaanti on saattanut olla vaikeaa esimerkiksi mielekkään työn löytymisen vaikeuden vuoksi ja näin myös vähäisen työnhaun vuoksi.



**Kuva 7** Työn saamisen sujuvuus sen mukaan, kuinka realistinen kuva työelämästä vastaajalla on ollut valmistumishetkellään

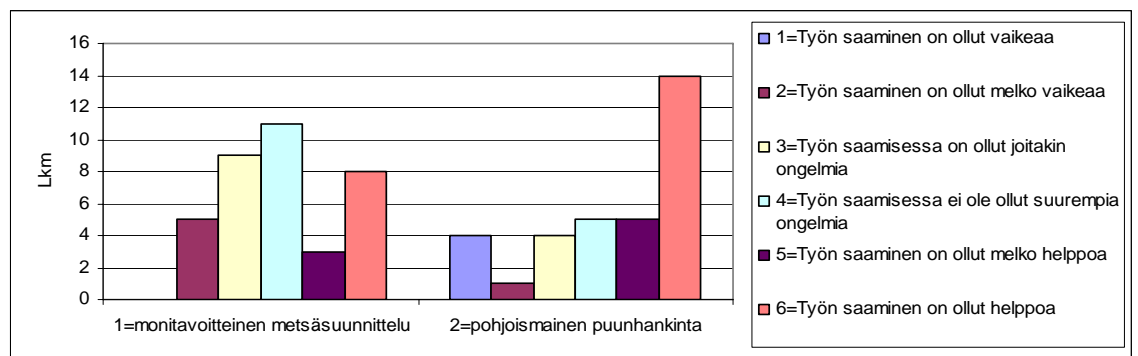
Työnsaannin helppoudella ja palkan suuruudella ei havaita olevan tilastollista yhteyttä. Ei siis voida sanoa, että parhaiten palkattuihin työtehtäviin olisi ollut sen vaikeampi päästä kuin muihinkaan työtehtäviin (kuva 8). Työn saaminen on vastaajien mielestä ollut helppoa tai vaikeata melkein kaikissa palkkaluokissa. Kahteen ylimpään palkkaluokkaan sijoittuneiden henkilöiden työn saaminen on kuitenkin ollut helppoa tai melko helppoa.



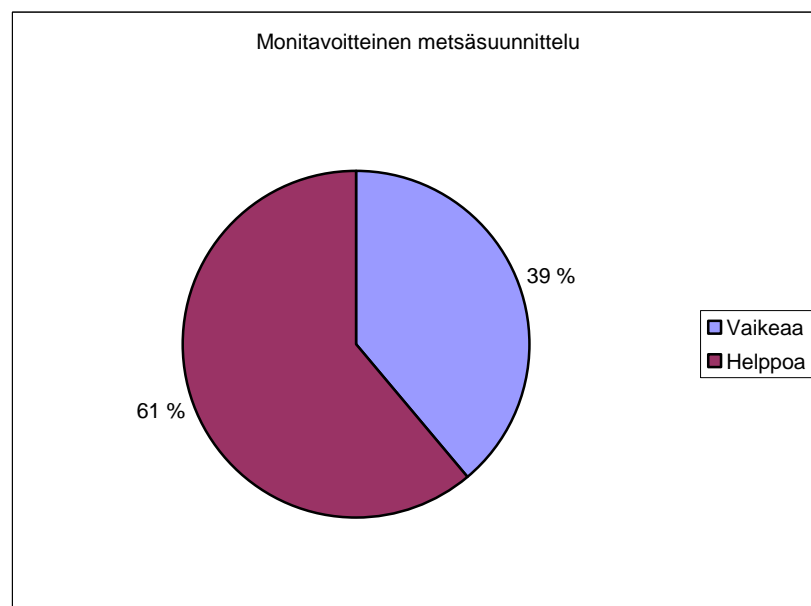
**Kuva 8** Työnsaannin sujuvuus palkkaluokittain



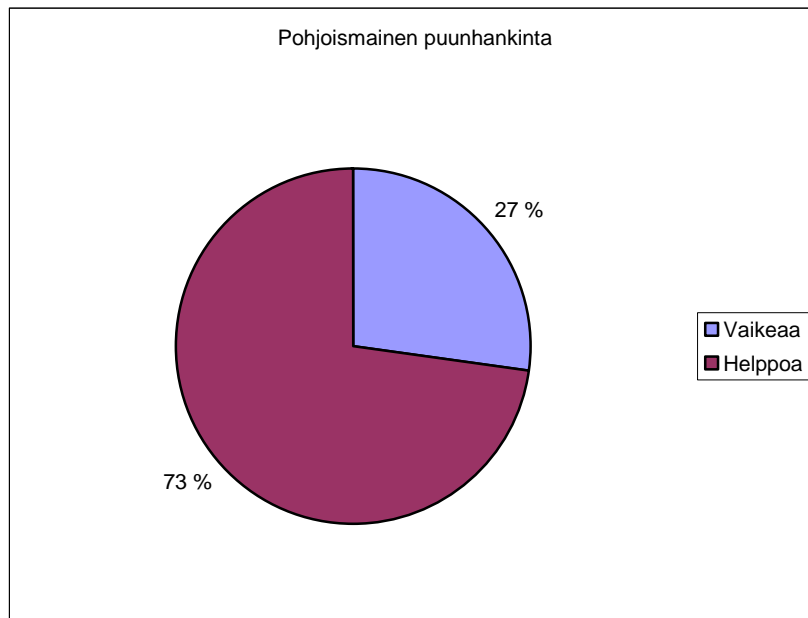
Tutkimus osoittaa, että työsaanti on ollut helpompaa pohjoismaiseen puunhankintaan suuntautuneille. Toisaalta yksikään monitavoitteisen metsäsuunnittelun valinneista ei ilmoittanut työsaannin olleen vaikeaa. Eniten monitavoitteiseen metsäsuunnitteluun suuntautuneet vastasivat, ettei työn saamisessa ole ollut suurempia ongelmia ja että työn saamisessa on ollut joitakin ongelmia. Pohjoismaiseen puunhankintaan suuntautuneet opiskelijat vastasivat selvästi eniten työn saamisen olleen helppoa. Tutkimuksen tulos antaa viitteitä siitä, että pohjoismaiseen puunhankintaan suuntautuneiden olisi ollut helpompi saada töitä kuin monitavoitteiseen metsäsuunnitteluun suuntautuneiden. Mielenkiintoista on se, johtuuko tämä ero koulutuksesta, eri ominaisuuksia omaavien henkilöiden jakautumisesta suuntautumisvaihtoehtojen välillä vai jostakin muusta tekijästä. (kuvat 9, 10 ja 11)



**Kuva 9** Työsaannin sujuvuus suuntautumisvaihtoehtojen välillä

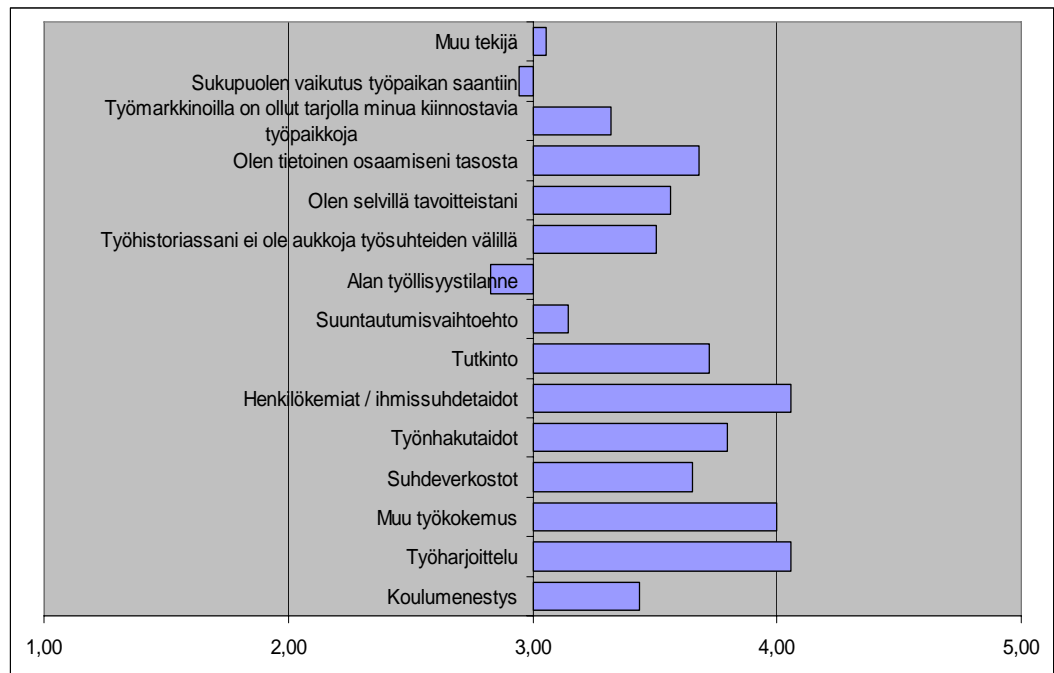


**Kuva 10** Monitavoitteiseen metsäsuunnitteluun suuntautuneiden opiskelijoiden työnsaannin sujuvuus



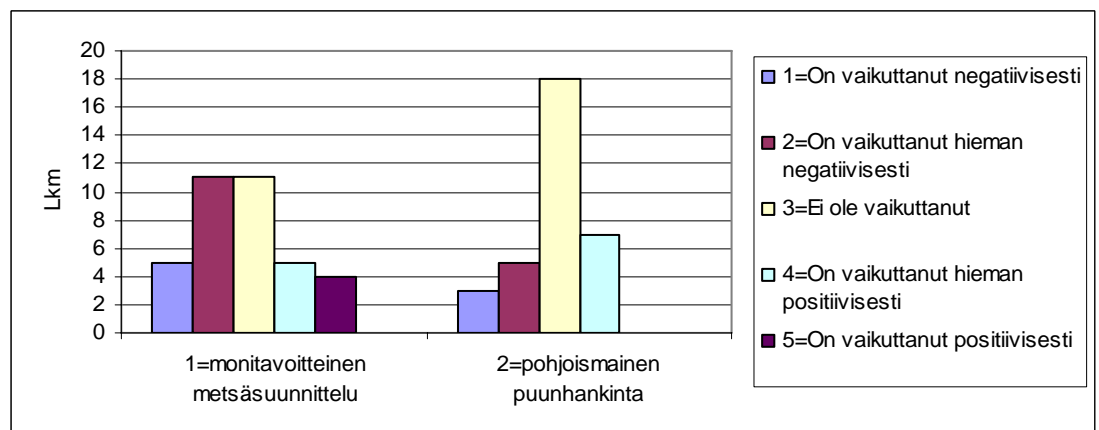
**Kuva 11** Pohjoismaiseen puunhankintaan suuntautuneiden opiskelijoiden työnsaannin sujuvuus

Metsätalousinsinööreiltä kysyttiin, kuinka he kokevat eri seikkojen vaikuttaneen työnsaantiinsa (kuva12). Positiivisimmin vaikuttaneiksi asioiksi nousivat henkilökemiat tai ihmissuhdetaidot, työharjoittelu sekä muu työkokemus. Työnsaantia eniten jarruttaneiksi tekijöiksi arvioitiin alan työllisyystilanne ja sukupuoli. Miehistä kolme koki sukupuolensa vaikuttaneen negatiivisesti työnsaantiin ja kaksi hieman negatiivisesti. Naisista seitsemän arvioi sukupuolensa vaikuttaneen ainakin hieman kielteisesti. Vain yksi nainen arvioi sukupuolensa vaikuttaneen positiivisesti työnsaamiseen. Miehistä vastaava luku oli kahdeksan.



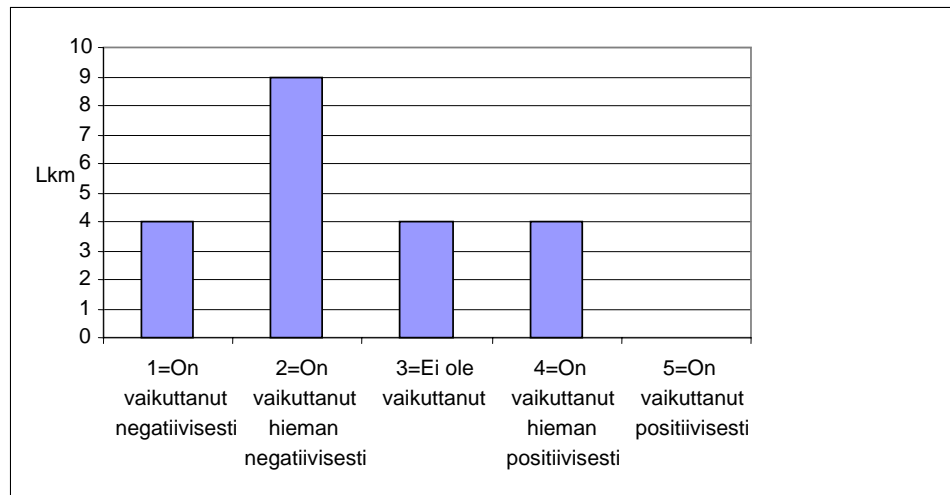
**Kuva 12** Eri tekijöiden vaikutus vastaajien työsaantiin (1=on vaikuttanut negatiivisesti, 3=ei ole vaikuttanut, 5=on vaikuttanut positiivisesti)

Työllisyystilanteen koettiin vaikuttaneen työsaantiin eniten monitavoitteiseen metsäsuunnitteluun suuntautuneiden keskuudessa, sekä positiivisesti että negatiivisesti. Yksikään pohjoismaiseen puunhankintaan suuntautunut ei kertonut työtilanteen vaikuttaneen negatiivisesti työllistymiseensä. Tutkimus osoittaa, että työllisyystilanteen vaikutus työllistymiseen on ainakin jossain määrin riippuvainen suuntautumisvaihtoehdosta. (Kuva 13)



**Kuva 13** Alan työllisyystilanteen vaikutus vastaajien työsaantiin suuntautumisvaihtoehdoittain

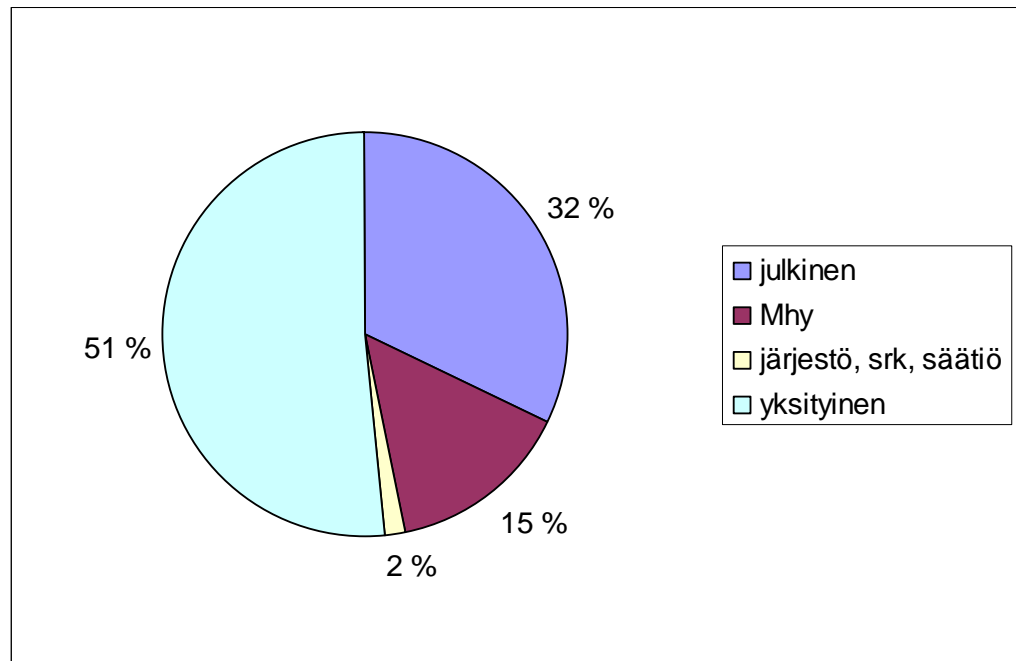
Tutkimus antaa hieman viitteitä myös siitä, että työttömyyttä valmistumisensa jälkeen kohdanneet kokevat alan työllisyystilanteen vaikuttaneen työnsaantiinsa negatiivisemmin kuin ilman työttömyysjaksoja selvinneet. Kukaan työttömänä olleista ei uskonut työllisyystilanteen vaikuttaneen positiivisesti työnsaantiinsa, mutta hieman positiivisesti sen arvioi vaikuttaneen neljä heistä. (Kuva 14)



**Kuva 14** Työttömänä olleiden kokemus työllisyystilanteen vaikutuksesta työllistymiseen.

### 3.2 NYKYINEN TYÖPAIKKA

Kyselyyn vastanneiden henkilöiden työpaikat jaettiin tarkastelussa neljään ryhmään. Ryhmät olivat julkinen sektori, yksityinen sektori, metsänhoitoyhdistykset sekä järjestö, säätiö tai yhdistys. Yli puolet vastaajista työskenteli yksityisellä sektorilla. Toiseksi suurin ryhmä, noin kolmasosa vastaajista, työskenteli julkisella sektorilla ja vajaa seitsemäsosa metsänhoitoyhdistyksissä. Vähiten vastaajia (2 %) työskenteli järjestössä, säätiössä tai yhdistyksessä. (Kuva 15)



**Kuva 15** Kyselyyn vastanneiden työllistäjät

### 3.2.1 Työn vaatimustason vastaavuus TAMKista saatuun metsätalousinsinööri-koulutukseen

Kyselyyn vastanneiden henkilöiden nykyisistä työtehtävistä vain reilu kolmannes edellyttää ammattikorkeakoulututkintoa. Metsäalan työtehtäviä vastaa täysin kuitenkin yli puolet työpaikoista ja osittainkin yli kolmasosa.

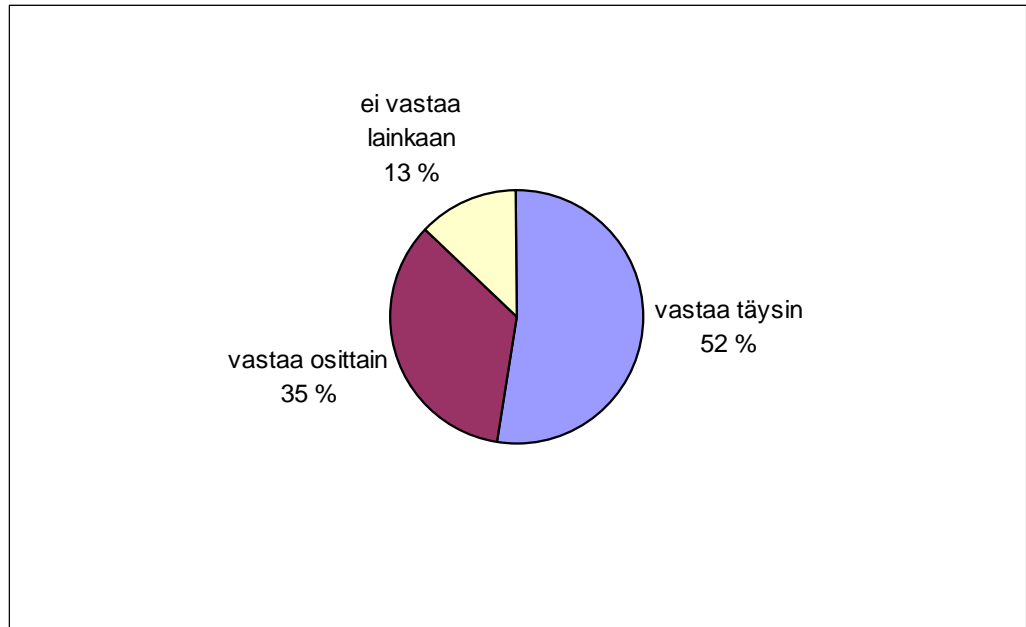
Työn vaatimustasoa kysyttäessä yli kolmasosa vastaajista kertoi työnsä vastaavan täysin TAMKista saamansa metsätalousinsinöörin koulutuksen tasoa. Osittain koulutuksen vaatimustasoa vastasi hieman yli puolet työpaikoista ja vain vajaa kymmenesosa kertoi, ettei työ vastaa lainkaan koulutuksen vaatimustasoa.

Suuntautumisvaihtoehdolla ja työn vastaavuudella TAMKista saatuun koulutukseen ei ole yhteyttä.

### 3.2.2 Työn vastaavuus metsäalaan

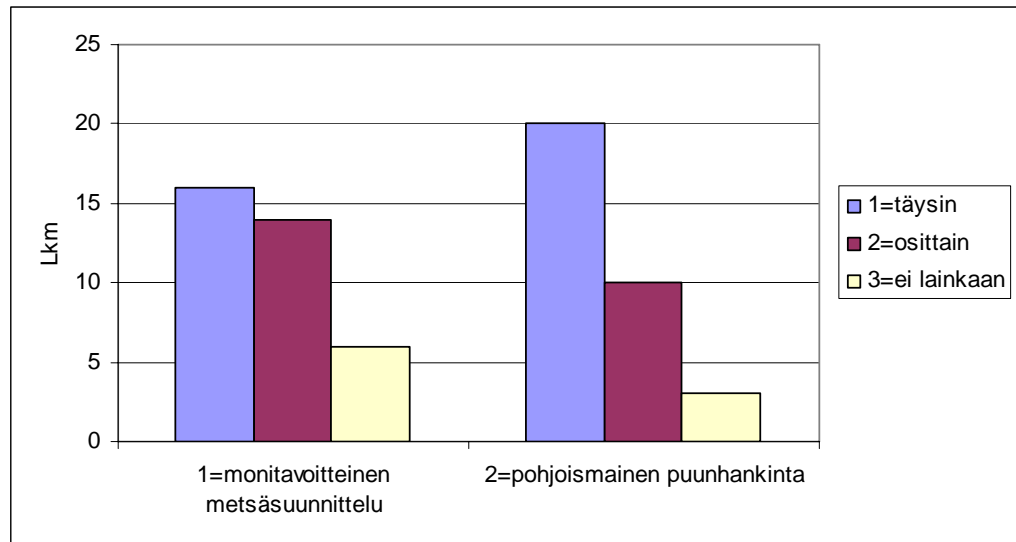
Suurimmalla osalla kyselyyn vastanneista sen hetkinen työ vastasi täysin metsäalan työtehtäviä (kuva 16). Siitä huolimatta, että vastanneiden työtehtävistä vain yli kolmannes vaati korkeakoulututkintoa, näyttää suurin osa siis työskentelevän metsätalouden piirissä. Tulokseen saattoi osaltaan vaikuttaa metsätaloudessa työskentelevien mahdollisesti muita suurempi vastausprosentti. Reilu kolmannes

kyselyyn vastanneiden työtehtävistä vastasi osittain metsäalan tehtäviä. Täten metsätalouden koulutuksesta oli ollut ilmeistä hyötyä myös muihin kuin täysin metsätalouden tehtäviin työllistyttäessä.



**Kuva 16** Nykyinen työ ja vastaavuus metsäalan työtehtävien kanssa

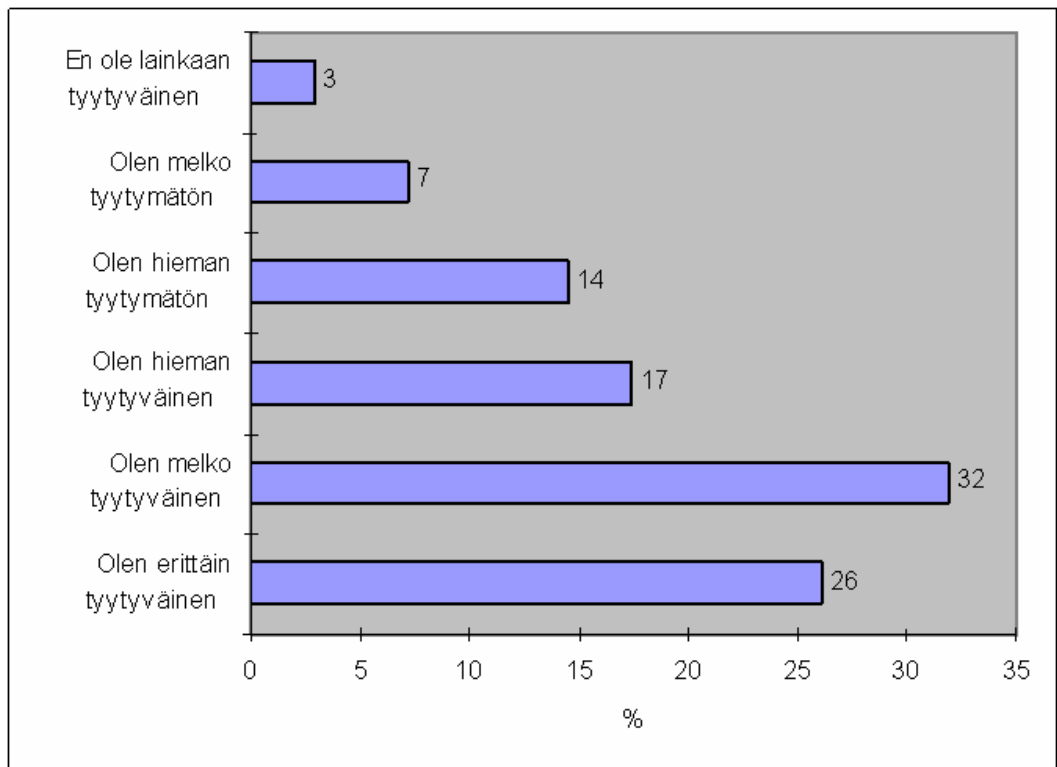
Suuntautumisvaihtoehdon valinta ei näyttänyt tutkimuksen mukaan vaikuttaneen siihen, työskentelikö vastaaja metsätalouden työtehtävissä (kuva 17). Kuvaaja kuitenkin näyttää mielenkiintoiselta, sillä pohjoismaisen puunhankinnan valinneita on eniten siinä ryhmässä, jonka työt vastaavat täysin metsäalan tehtäviä. Monitavoitteiseen metsäsuunnitteluun suuntautuneita on puolestaan eniten niissä, joiden työt eivät lainkaan vastaa metsäalan työtehtäviä.



**Kuva 17** Työn vastaavuus metsäalaa suuntautumisvaihtoehtoina

### 3.2.3 Tyytyväisyys nykyiseen työtilanteeseen

Vastaajia pyydettiin arvioimaan tyytyväisyyttä nykyiseen työtilanteeseensa asteikolla yhdestä kuuteen (kuva 18). Vajaa kolmannes vastaajista oli työtilanteeseensa melko tyytyväinen. Seuraavaksi suurin osa, reilu neljännes, oli tilanteeseensa erittäin tyytyväinen. Hieman tyytyväinen nykyiseen työtilanteeseensa oli vastaajista vajaa kuudesosa ja loput olivat hieman tai melko tyytymättömiä tai eivät lainkaan tyytyväisiä. Suuntautumisvaihtoehdolla ja tyytyväisyydellä kyselyhetkiseen työtilanteeseen ei ole tilastollista merkitsevyyttä.

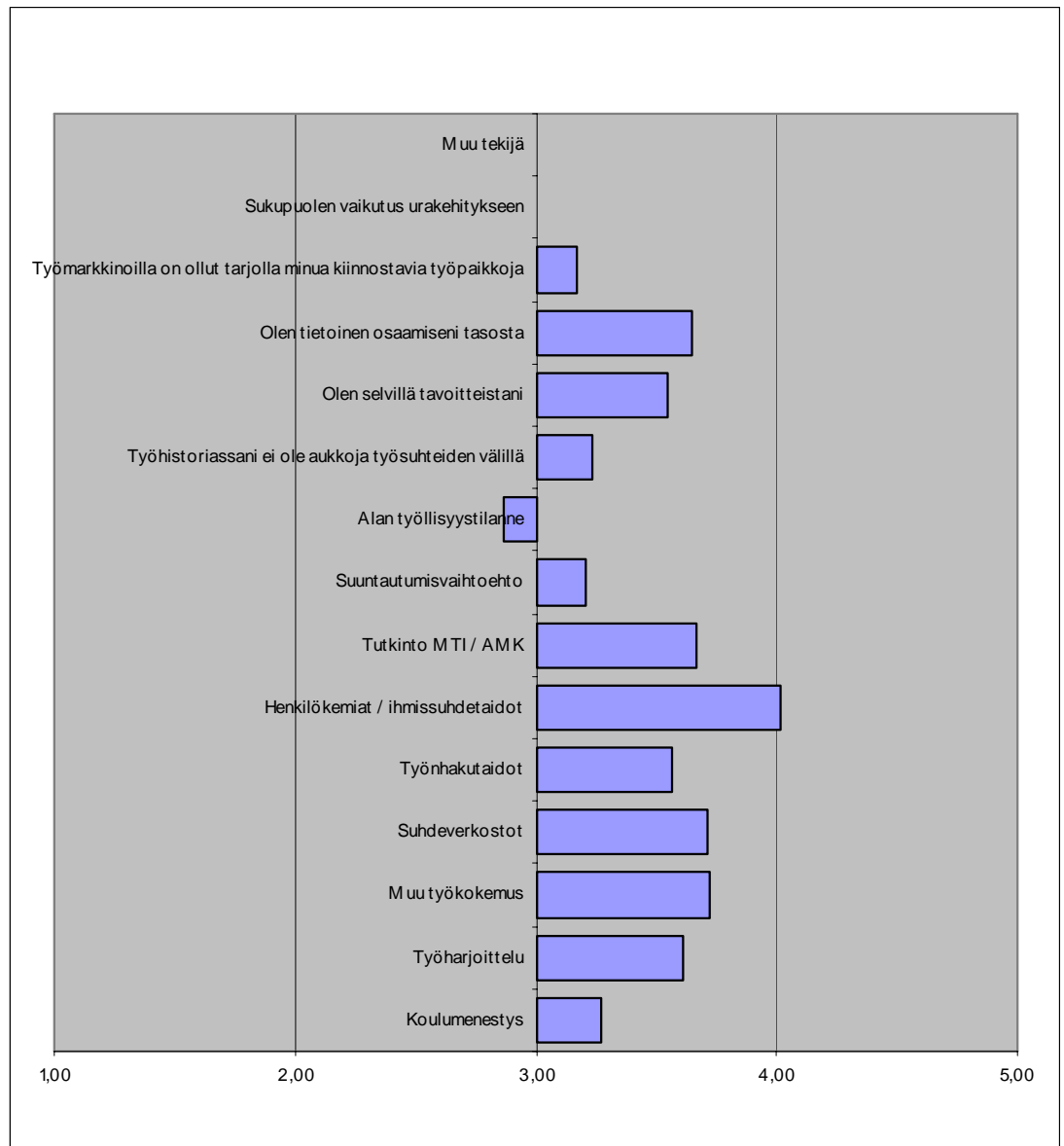


**Kuva 18** Vastaajien tyytyväisyys kyselynhetkiseen työtilanteeseensa

### 3.3 URAKEHITYS

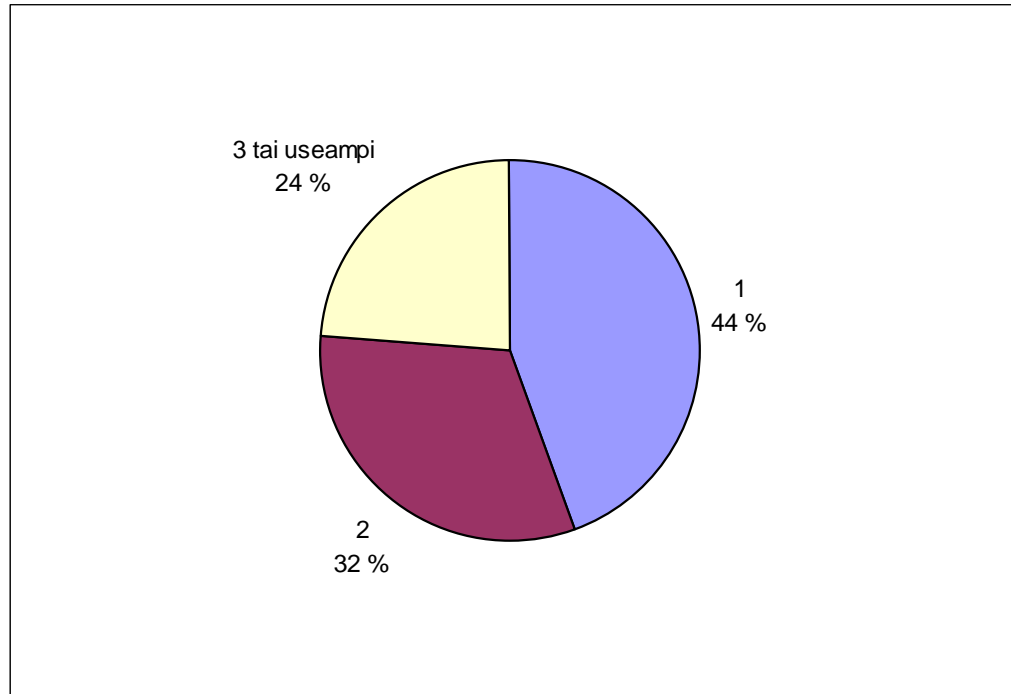
Urakehitystä tutkittaessa kysyttiin vastaajilta eri tekijöiden vaikutusta heidän urakehitykseensä (kuva 19). Tärkeimmäksi positiiviseksi vaikuttajaksi todettiin henkilökemiat / ihmissuhdetaidot. Seuraavaksi tärkeimpinä pidettiin muuta kuin työharjoittelun kautta tullutta työkokemusta sekä suhdeverkostoja. Ainoaksi negatiivisesti vaikuttaneeksi tekijäksi katsottiin alan työllisyystilanne. Toisaalta vastaajat kertovat työmarkkinoilla olleen tarjolla heitä kiinnostaneita työpaikkoja. Kyselyyn osallistuneet ovat luonnollisesti olleet kiinnostuneita hyvinkin erilaisista työpaikoista, jolloin toisille on löytynyt enemmän tai helpommin mieleisiä työpaikkoja kuin toisille. Koko alan työllisyystilannetta ei tietenkään voida katsoa huonoksi mikäli siellä ei ole tarjolla juuri halutunlaisia työpaikkoja.





**Kuva 19** Eri tekijöiden vaikutus vastaajien urakehitykseen (1=on vaikuttanut negatiivisesti, 3=ei ole vaikuttanut, 5=on vaikuttanut positiivisesti)

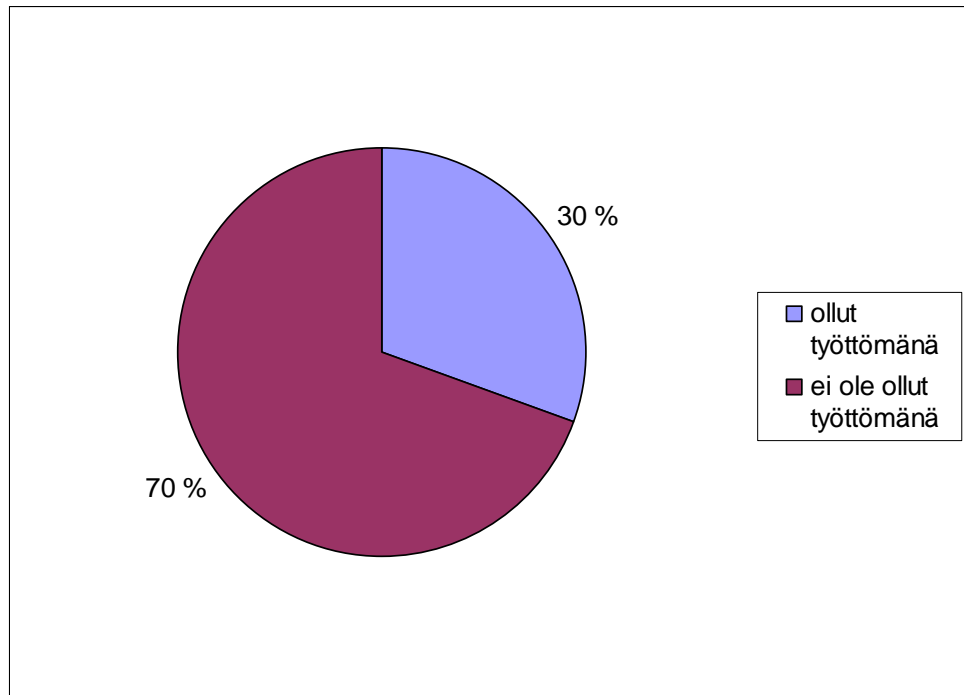
Vastaajilla oli kyselyhetkellä ollut keskimäärin 1,8 työpaikkaa tai -nimikettä valmistumisensa jälkeen (kuva 20).



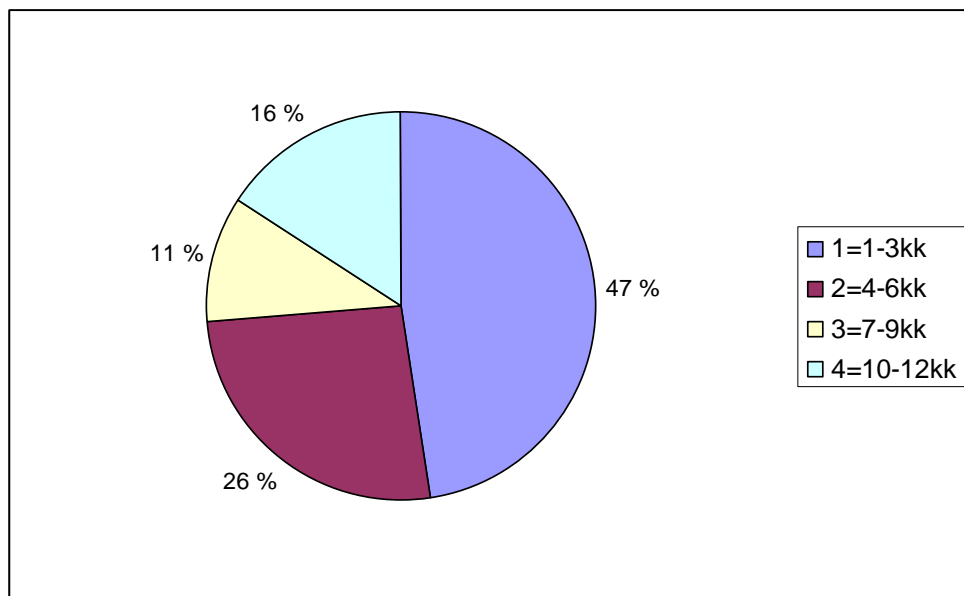
**Kuva 20** Valmistumisen jälkeisten työpaikkojen / -nimikkeiden lukumäärä

### 3.4 TYÖTTÖMYYS

Kyselyyn vastanneista vajaa kolmasosa (30 %) kertoo olleensa valmistumisensa jälkeen jonkin aikaa työttömänä. Työttömänä oltiin oltu keskimäärin 0,4 kertaa ääripäiden ollessa nolla ja neljä kertaa. (Kuvat 21 ja 22)



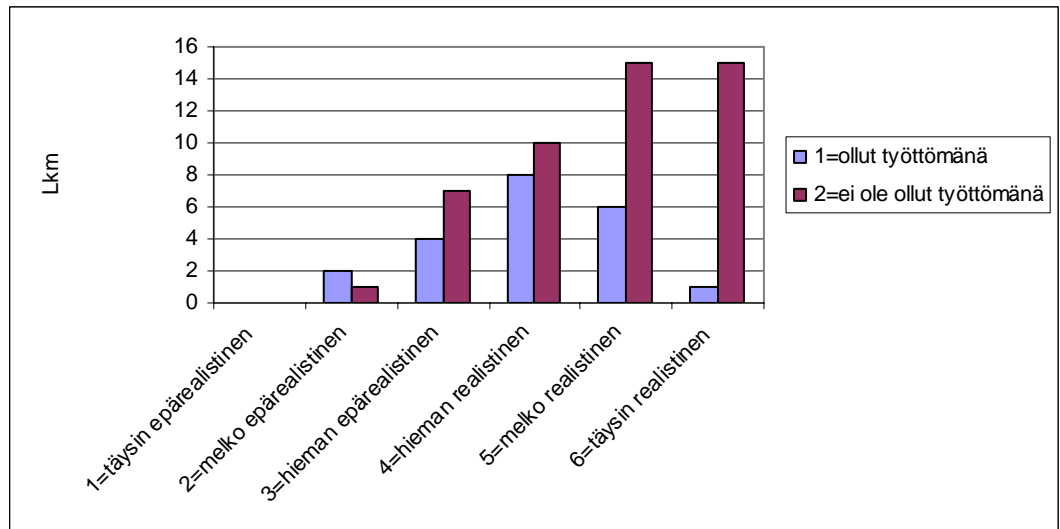
**Kuva 21** Työttömänä olleiden osuus



**Kuva 22** Työttömyysajat

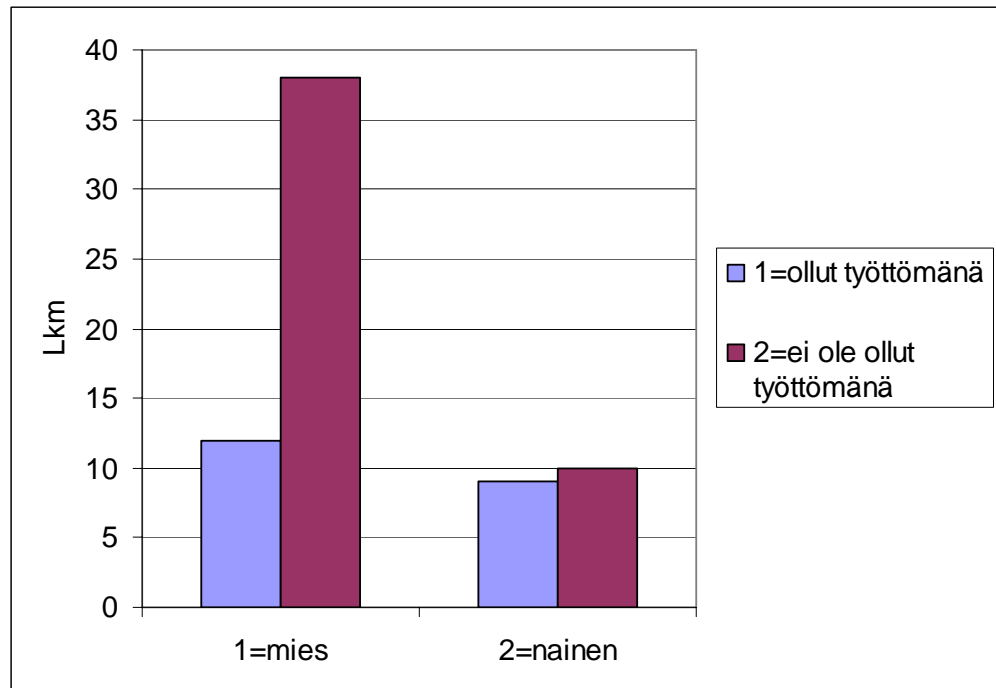
Tutkimus antaa viitteitä myös siitä, että vastaajan että työttömänä olemisella ja työelämän realistisuuskuvalla on riippuvuutta keskenään. kuinka realistinen kuva työelämästä hänellä oli ollut valmistumishetkellään. Ne, joiden kuva työelämästä oli ollut melko realistinen tai täysin realistinen, olivat pääsääntöisesti selvinneet val-

mistumisensa jälkeen ilman työttömyysjaksoja. Työttömänä olleiden osuus on suurempi niiden joukossa, joiden kuva työelämästä oli ollut hieman realistinen, hieman epärealistinen tai melko epärealistinen. (Kuva 23)



**Kuva 23** Työttömänä jossain vaiheessa valmistumisensa jälkeen olleiden osuus kustakin realistisuuskuvaluokasta

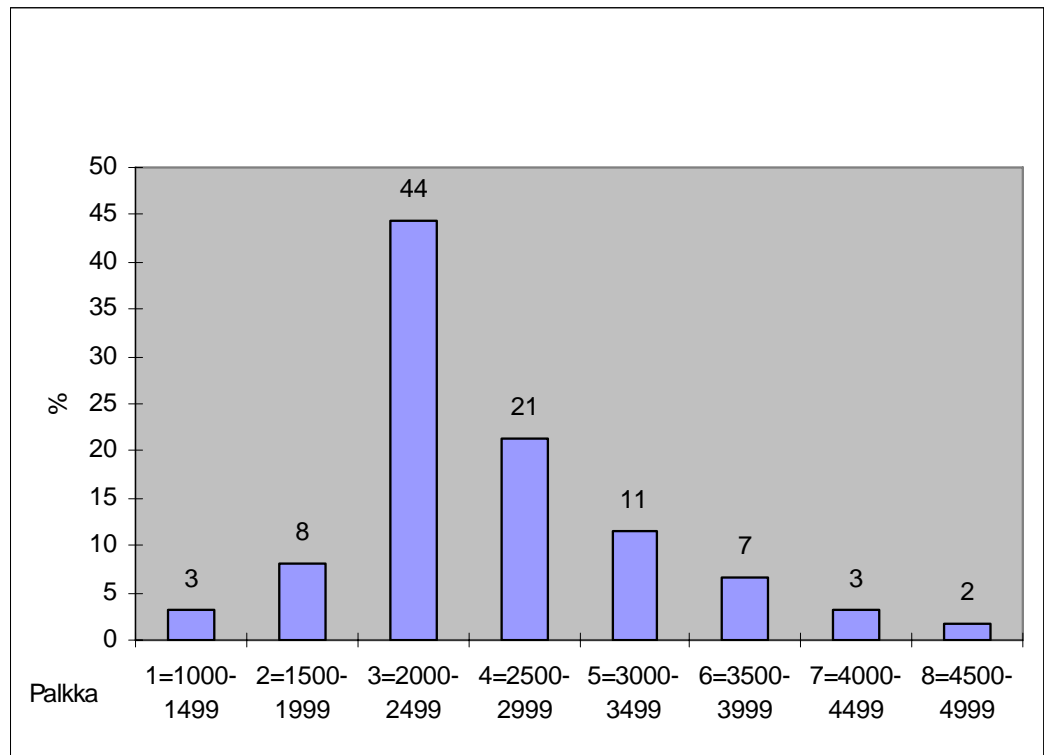
Työttömyys näyttää olevan riippuvainen myös sukupuolesta. Naiset ovat olleet työttömänä valmistumisensa jälkeen miehiä useammin. Naisista työttömänä oli ollut 47 prosenttia ja miehistä vain 24 prosenttia. (Kuva 24)



**Kuva 24** Työttömänä valmistumisensa jälkeen olleiden osuus sukupuolittain

### 3.5 PALKKAUS

Nyt tehtyyn tutkimukseen vastanneiden henkilöiden kuukausitulot vaihtelivat välillä 1000–4500 euroa keskiarvon ollessa 2564,37 euroa (kuva 25). Naisten keskimääräinen palkka oli 2248 euroa miesten palkan ollessa hieman korkeampi, 2661 euroa. Naisista runsas neljännes ei ilmoittanut tulojansa, mutta miehistä vain 8 % jätti ansionsa kertomatta. Naisten palkat vaihtelivat välillä 1200–4400 euroa miesten muodostaessa koko palkkahaarukan ääripäät, 1000–4500 euroa kuukaudessa. Eroa naisten ja miesten palkkojen välillä ei voida pitää tilastollisesti merkitseväenä. Palkka ei niin ikään ole tilastollisesti riippuvainen vastaajan iästä.



**Kuva 25** Kuhunkin palkkaluokkaan kuuluvien osuus kyselyyn vastanneista

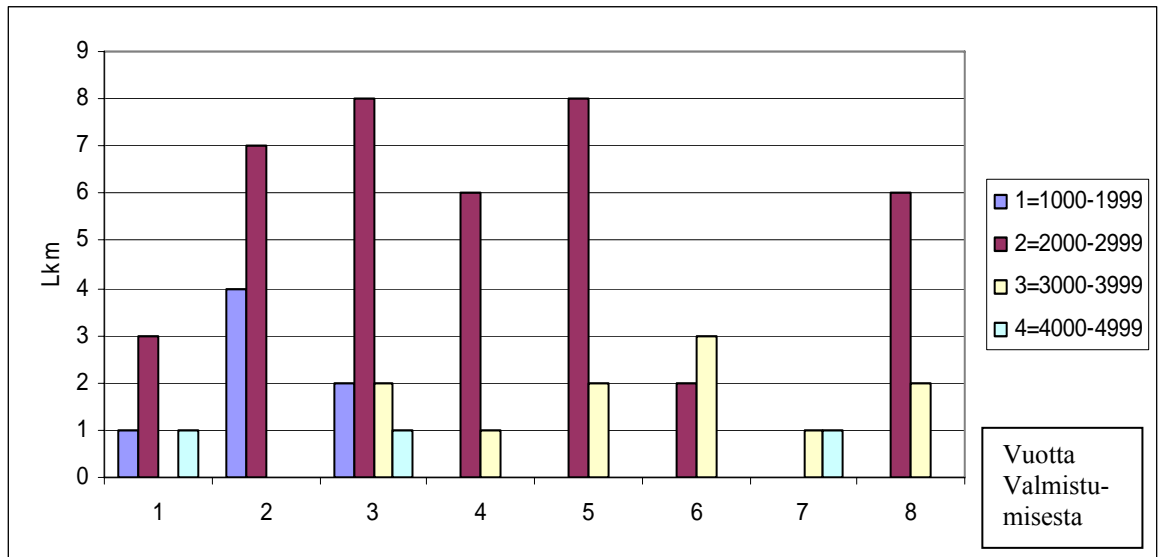
Palkalla ja metsätalousinsinöörikoulutuksen jälkeen suoritetuilla muilla opinnoilla ei näyttänyt olevan riippuvuutta toisistaan. Kahteen ylimpään palkkaluokkaan (4000–4499 ja 4500–4999 euroa) kuuluvat henkilöt eivät kuitenkaan olleet hankkineet metsätalousinsinööritutkinnon jälkeistä koulutusta.

Tutkimus antaa viitteitä siitä, että palkan määrä ei riipu suuntautumisvaihtoehdosta, mutta kahden ylimmän palkkaluokan vastaajat edustavat tässä tapauksessa pohjoismaiseen puunhankintaan suuntautuneita. Palkkaluokasta 2 (1500–1999 euroa) 80 % on suuntautunut monitavoitteiseen metsäsuunnitteluun.

Tyytyväisyys kyselyn hetkellä vallinneeseen työtilanteeseen ei niin ikään ole riippuvainen palkan suuruudesta. Kahteen ylimpään palkkaluokkaan (4000–4599, 4500–4999) sijoittuvat henkilöt ovat työtilanteeseensa kuitenkin erittäin tyytyväisiä alimman palkkaluokan (1000–1499 euroa) jakaessa mielipiteensä tasan melko tyytymättömään ja melko tyytyväiseen.

Tutkimus antaa viitteitä, että palkan suuruus oli riippuvainen siitä, kuinka monta vuotta oli kulunut vastaajan valmistumisesta (kuva 26). Esille nousivat erityisesti

1000–1999 ja 3000–3999 euroa kuussa tienaavat vastaajat. Kaikkien 1000–1999 euroa ansaitsevien vastaajien valmistumisesta oli kolme tai vähemmän kuin kolme vuotta vuonna 2008. Kaikki 3000–3999 euroa tienaavat puolestaan kuuluivat niihin, joiden valmistumisesta oli vuonna 2008 kulunut vähintään kolme vuotta. Palkan riippuvuutta valmistumisesta kuluneeseen aikaan voidaan pitää tilastollisesti merkitseväenä.



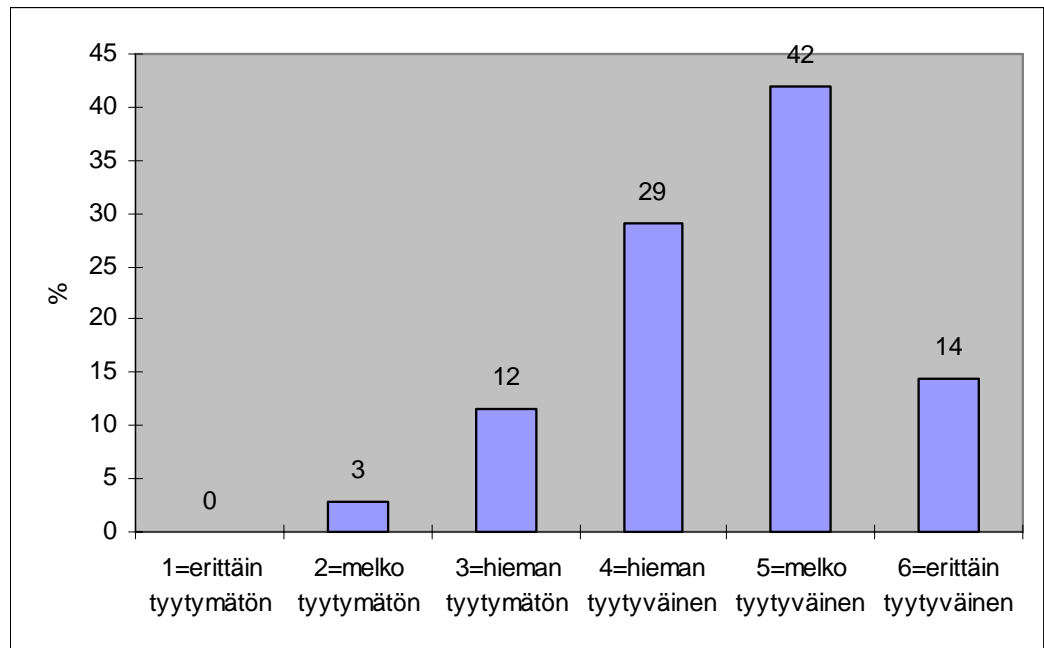
**Kuva 26** Palkan suuruus suhteessa siihen, kuinka monta vuotta on kulunut vastaajan valmistumisesta

Henkilöt joiden työtehtävät eivät lainkaan vastaa MTI -vaatimustasoa, kuuluvat pääosin palkkaryhmiin 1000–1499 euroa, 1500–1999 euroa sekä 4500–4999 euroa.

Työn henkinen raskaus ei tutkimuksen mukaan vaikuta palkan suuruuteen

### 3.6 TYYTYVÄISYYS TAMKISTA SAATUUN KOULUTUKSEEN

Tiedusteltaessa metsätalousinsinöörien tyytyväisyyttä TAMKin opetustarjontaan, 42 prosenttia vastasi olevansa siihen melko tyytyväinen. Melkein kolmasosa vastaajista kertoi olevansa hieman tyytyväinen. Erittäin tyytyväisiä TAMKin opetustarjontaan oli 14 prosenttia vastaajista. Yksikään vastaajista ei kertonut olevansa erittäin tyytymätön. (Kuva 27)



**Kuva 27** Vastaajien tyytyväisyys TAMK:n opetustarjontaan

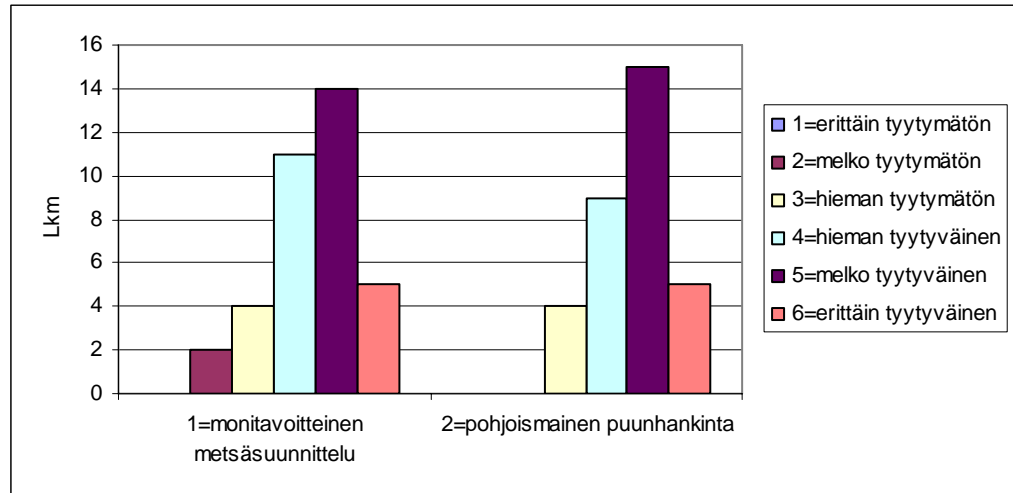
Vastaajien iällä ei ole merkitystä siihen, miten tyytyväisiä opetustarjontaan on oltu. Tyytyväisyys opetukseen ei myöskään ole riippuvainen sukupuolesta tai suuntautuneisuudesta (kuva 28). Tyytyväisyys nykyiseen työtilanteeseen ei niin ikään vaikuta tyytyväisyyteen TAMK:n opetustarjontaa kohtaan. Tyytyväisyys TAMK:n opetustarjontaan ei myöskään heijastu siihen, miten tyytyväisiä vastaajat ovat nykyiseen työtilanteeseensa.

Aikuisopiskeluun tyytymättömiä oli neljä ja heiltä tuli erityistä palautetta muun muassa aikuisopiskelijoilta puuttuvasta työharjoittelusta. Olipa joku aikuisopiskelija kyllästynyt myös luontoaineiden opetukseen ja liian vähäiseen arkipäivän työasioiden opetukseen.

Nuorisoasteella opiskelleista oli tyytymättömiä kuusi ja heidän keskuudestaan esiin nousi seuraavanlaisia seikkoja: Pitkä koulutusaika (paljon ”turhaa ohjelmaa”), vähäinen muiden aineiden kuten kaupallisten aineiden, opetus sekä tyytymättömyys perusasioiden kuten ojituksen ja verotuksen vähäiseen opetukseen. Jollekin oli jäänyt huono muisto myös ensimmäisen valmistumiserän käytöstä koekaniineina.

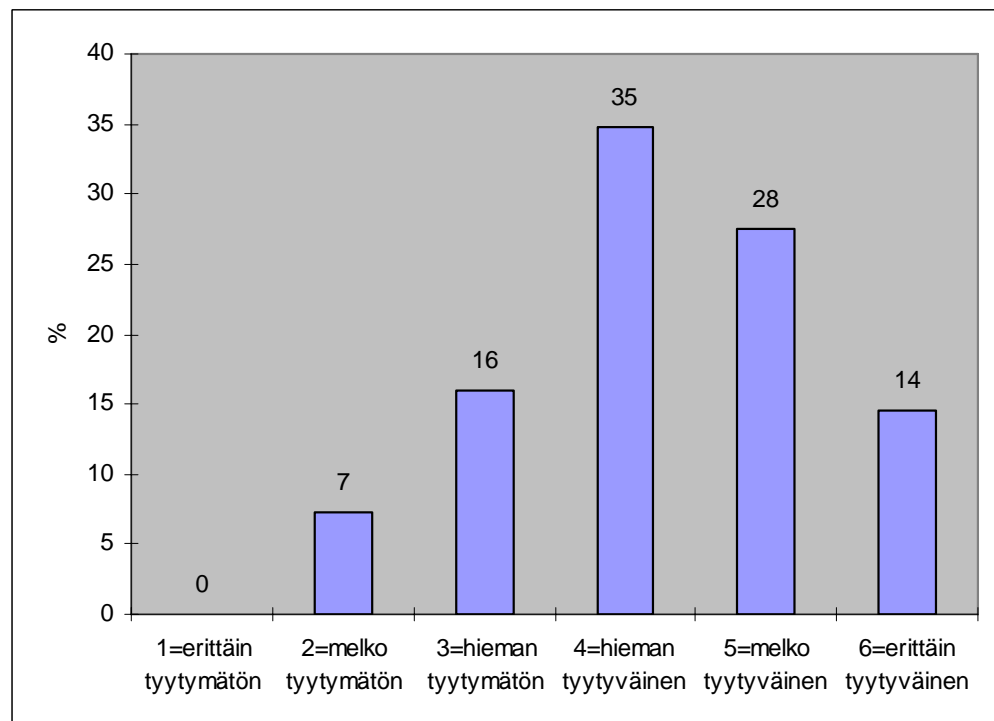
Tyytyväisyyden aiheita oli monia. Kaikki mielipiteet ovat luettavissa liitteestä.





**Kuva 28** Tyytyväisyys TAMK:n opetustarjontaan suuntautumisvaihtoehtojen

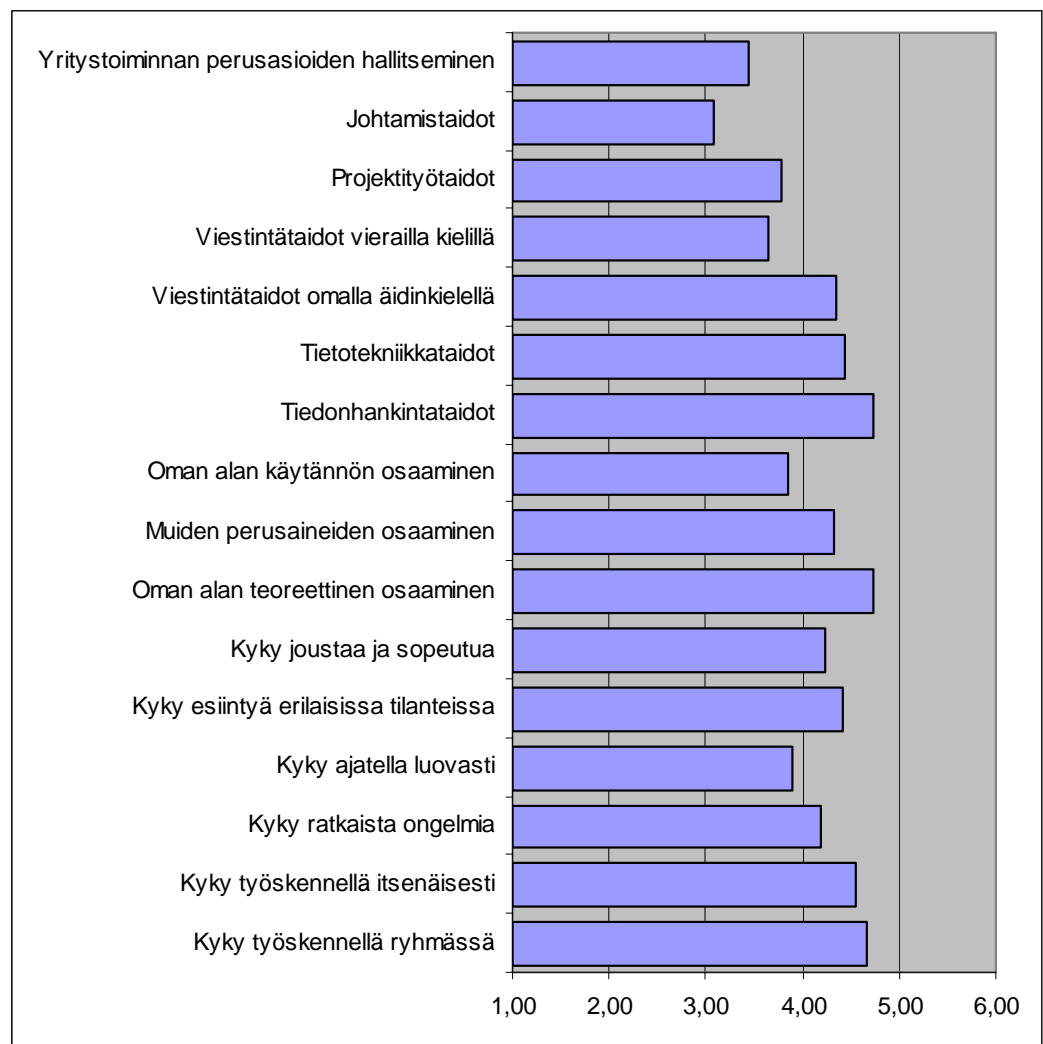
Kysyttäessä vastaajien tyytyväisyyttä TAMKissa suorittamaansa tutkintoon työuransa kannalta, 35 % vastasi olevansa hieman tyytyväinen (kuva 29).



**Kuva 29** Vastaajien tyytyväisyys TAMKissa suoritettuun tutkintoon työuransa kannalta

Reilu neljännes oli koulutukseen työuransa kannalta melko tyytyväinen. Erittäin tyytyväisiä tutkintoonsa oli 14 prosenttia vastaajista ja vähän suurempi joukko (16 % vastaajista) oli hieman tyytymättömiä. Osa vastaajista arveli tutkinnollaan olevan merkitystä työpaikkansa saantiin tai jatko-opiskeluja silmällä pitäen, vaikei osaa-  
minen ennen opintojakaan olisi välttämättä ollut nykyiseen työhön puutteellinen. Osa taas ilmoittaa tekevänsä työtä, jossa metsätalousinsinöörinimikkeellä ei juuri ole vaikutusta. Tarkempia perusteluita vastauksiin löytyy liitteestä. Suuntautumisella ei näytä olevan yhteyttä vastaajan tyytyväisyyteen tutkintonsa kannalta.

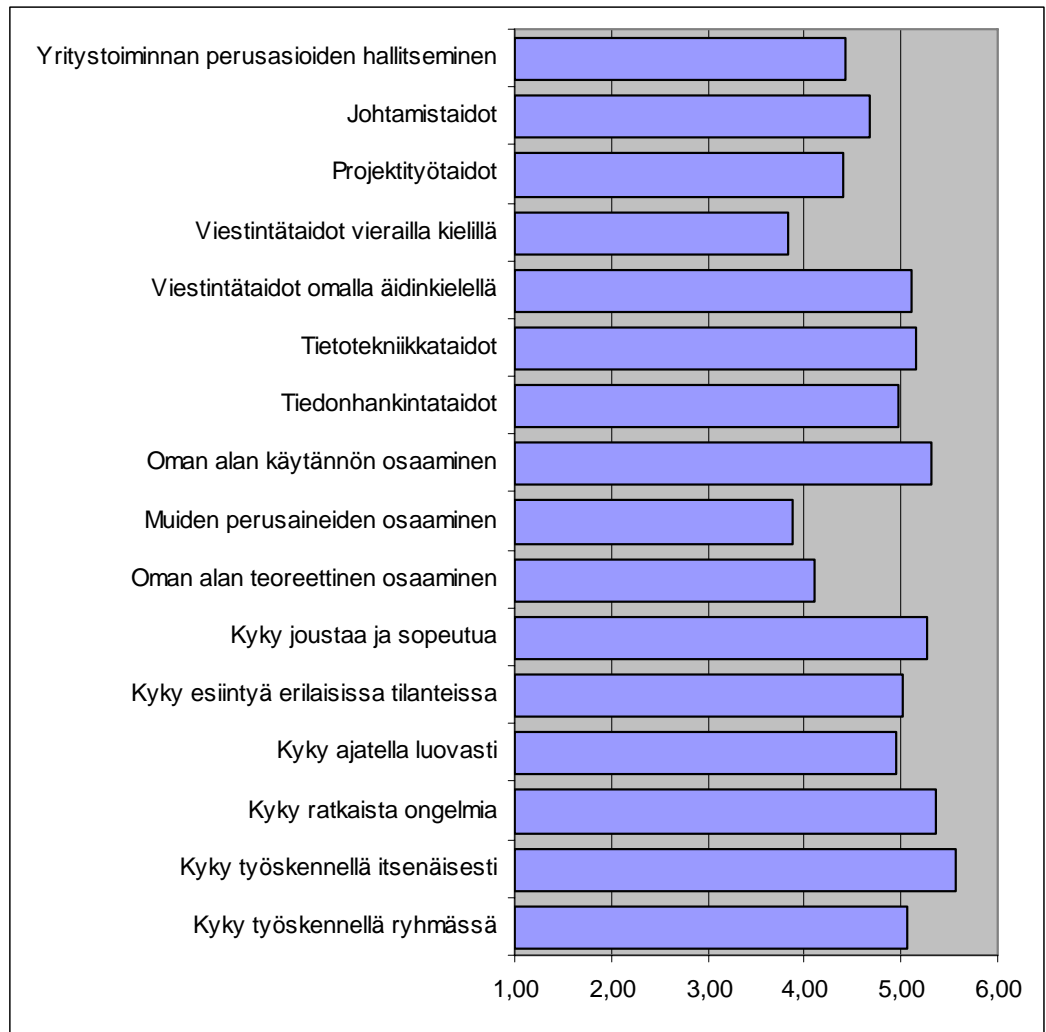
Kyselyyn vastanneiden mielestä koulutusohjelma on antanut parhaat valmiudet tiedonhankintaan, oman alan teoreettiseen osaamiseen sekä ryhmätyöskentelytaitoihin. Heikoimmin koulutusohjelman nähdään antaneen valmiuksia johtamistaitoihin. (kuva 30)



**Kuva 30** Koulutuksen antamat valmiudet osa-alueittain (1= heikot valmiudet, 6= erinomaiset valmiudet)

Vastaukset tähän kysymykseen eivät tietenkään kerro sitä, kuinka tärkeitä eri osa-alueiden hallitseminen on työelämässä. Tämän vuoksi tärkeyttä onkin tutkittu seuraavassa kappaleessa.

Seuraavasta kuvaajasta voidaan tarkastella vastaajien osaamisen eri osa-alueille antamia tärkeyksiä (kuva 31). Kaikkein tärkeimpänä on pidetty kykyä työskennellä itsenäisesti. Tämän jälkeen seuraavaksi tärkeimpänä pidettiin oman alan käytännön osaamista sekä kykyä joustaa ja sopeutua. Vähiten tärkeäksi arvioitiin viestintäkykyä vierailta kielillä sekä muiden kuin metsätalousaineiden osaamista sekä oman alan teoreettista osaamista. Jälkimmäistä osa-aluetta tarkasteltaessa on kuitenkin muistettava, että työelämässä tarvittavan osaamisen pohjana on teoriatieto, joten sen osaamista ei voida täysin aliarvioida tuloksia tarkasteltaessa.



**Kuva 31** Eri osa-alueiden hallitsemisen tärkeys (1= merkityksetön, 6= erittäin tärkeä)

### 3.7 TULOSTEN TARKASTELU

Vuonna 2006 tehdyn TAMKista valmistuneiden työllisyys- ja uratutkimuksen mukaan vuonna 2001 valmistuneiden metsätalousinsinöörien työllistäjä oli julkinen sektori. Tutkimuksen mukaan yksityisellä sektorilla ja järjestöissä työskenteli kummassakin tuolloin vajaa kolmasosa vastaajista. (Salonen)

Vuonna 2006 tehdyssä tutkimuksessa vuonna 2001 TAMKista valmistuneiden metsätalousinsinöörien keskimääräinen palkka oli 2113 euroa kuukaudessa. (Salonen)

Opinnäytetyössä on päästy tavoitteisiin melko hyvin. Teknisistä syistä jotkin halutuista tiedoista ovat jääneet puuttumaan, mutta tätä on osin pystytty paikkaamaan muista kysymyksissä saaduilla tiedoilla. Opinnäytetyössä pääpaino on muodostunut työllistymistä käsittelevälle osuudelle, sillä siitä saatiin monipuolisinta tietoa ja se on myös hyvin ajankohtainen aihe sekä kirjoittajalle että kenelle tahansa metsäalan koulutuksen saaneelle.

Tutkintotyön tulokset vaikuttavat järkeviltä, mutta virhemahdollisuuksia on monia. Ensimmäinen tutkintotyön onnistumisen kannalta tärkeä vaihe oli kysymysten ja kyselylomakkeen luominen. Kysymysten laatiminen on osoittautunut melko hyvin onnistuneeksi, mutta kysymyslomakkeen luomisessa oli ongelmia.

Kyselylomakkeen ongelmiin oli osasyynä inhimillinen erehdys työnjakoa koskien, mikä aiheutti turhan kiireisen aikataulun lomakkeen luontiin. Itse kysymykset olivat kuitenkin valmiina ajoissa. Mahdollisia virheitä tutkimuksessa on saattanut tapahtua jo kysymysten sekä kyselylomakkeen luomisvaiheessa, sillä jokin olennainen kysymys tai vastausvaihtoehto on saattanut jäädä pois.

Virheitä havaintomatriisiin ovat kyselyvaiheessa saattaneet aiheuttaa esimerkiksi huolimattomasti luetut kysymykset tai liian nopeasti valitut vastausvaihtoehdot. Pitkä kyselylomake on saattanut joissakin tapauksissa koetella vastaajan kärsivällisyyttä ja keskittymiskykyä, jolloin virheellisten vastausten riski kasvaa. Tehtävänantoa ajatellen kysely ei kuitenkaan olisi voinut olla juuri lyhyempi, koska kaikki oleelliset seikat haluttiin huomioida. Mikäli kysymyksiin on vastattu huumorilla, ei vastaus välttämättä palvele totuutta. Myös näppäily ja klikkausvirheet ovat sähköisessä lomakkeessa mahdollisia. Osa vastaajista on myös saattanut vastata hieman epärealistisesti ja kauan sitten opintonsa päättäneillä ei välttämättä ole aivan tarkkaa muistikuvaa asioiden laidasta opiskelun aikana, ellei kyseessä ole jokin erityisen hälyttävä seikka. Kyselylomaketta on saatettu osittain pitää myös hieman liian henkilökohtaisena. Kaikkiin kysymyksiin, kuten nykyistä työpaikkaa ja palkkausta koskeviin kysymyksiin, ei ole saatu vastauksia jokaiselta vastaajalta, joten tulos on muovautunut saatujen tietojen ympärille.

Kyselytutkimuksia tutkittaessa on havaittu vastausten kertyvän välillä huono - erinomainen usein keskivaiheille, mikä kuulostaa varsin inhimilliseltä vastaustavalta. Aivan ääripäissä sijaitsevia vastausvaihtoehtoja valitaan vastauksiksi vain harvoin. Myös vastaajan vastaushetkellä vallinnut elämäntilanne, kuten työllisyystilanne, saattaa vaikuttaa mielipiteeseen esimerkiksi koulutuksesta kysyttäessä, vaikkei asioilla välttämättä olisikaan suoraa syy-seuraus -suhdetta.

Virheitä tuloksiin aiheuttaa myös se, että internetsivu, jolla kyselylomake sijaitsi, ei aina toiminut moitteetta. Tuloksissa on puutteita esimerkiksi siksi, että tietyt kysymyskentät eivät toimineet odotetulla tavalla, eikä kaikkiin laadittuihin kysymyksiin näin ollen saatu vastauksia. Osaan kysymyksistä voidaan kuitenkin päätellä suuntaa antavia vastauksia toisten kysymysten vastausten perusteella. Esimerkiksi kysymykseen 4 (ks. Liite) ei yhdeltäkään vastaajalta tullut perille kolmea enempää vastauksia, jolloin ei saatu tietoa siitä, kuinka monta työpaikkaa tai -nimikettä vastaajilla on enimmillään ollut. Kysymyslomake oli myös visuaalisesti melko epämiellyttävä.

Oman epävarmuutensa tutkimuksen tuloksille aiheuttaa se, että kyselyyn on vastannut vain pieni osa koko kohderyhmästä. On myös mahdollista, että kyselyyn ovat vastanneet enimmäkseen sellaiset henkilöt, jotka ovat erityisen tyytyväisiä nykyiseen tilanteeseensa. Osa kohderyhmästä on saattanut tuntea itsensä kohderyhmän ulkopuoliseksi, mikäli sen hetkinen työpaikka ei vastaa metsätalousinsinöörin koulutusta. Ensimmäinen tieto kyselytutkimuksesta saavutti kohderyhmän metsätalouden alumni-illan kutsun mukana, joten on mahdollista että enimmäkseen alumnitapahtumaan ilmoittautuneet ovat vastanneet kyselyyn. Linkki kyselylomakkeeseen löytyi samalta internetsivulta alumni-ilmoittautumislomakkeen kanssa. On myös todennäköistä, että metsäsektorilla työskentelevät olisivat olleet kaikkein kiinnostuneimpia alumnitapahtumaan osallistumisesta ja näin ollen mahdollisesti myös kyselyyn vastaamisesta.

## LÄHTEET

Heikkilä Tarja, Tilastollinen tutkimus, Tarja Heikkilä ja Edita Publishing Oy, Helsinki 2005

Salonen Sanna, Ura- ja työmarkkinaseuranta Tampereen ammattikorkeakoulusta 2001 valmistuneille, Tampereen ammattikorkeakoulun julkaisuja sarja B, raportteja 18, Tampere helmikuu 2007

SAVOTTA 2015-laskelma, Markus Strandström, tuloskalvosarja, Metsäteho Oy, 14.11.2007

## LIITTEET

1 Kyselynhetkiset työnimikkeet

2 Vastauksia kysymykseen ”Mihin olet erityisen tyytyväinen TAMK:n opetustarjonnassa?”

3 Mihin olet erityisen tyytymätön TAMK:n opetustarjonnassa

4 Kuinka tyytyväinen olet TAMK:stä saatuaan koulutukseen työurasi kannalta; perusteluja

5 Vastauksia kysymykseen ”Miten metsätalouden koulutusohjelman opetusta voitaisiin mielestäsi kehittää vastaamaan paremmin työelämän tarpeita?”

6 Muita kyselyssä esiin tulleita kommentteja koulutusta koskien

7 Kyselylomake



Kyselynhetkiset työnimikkeet

Alue-esimies	puutarhatyöntekijä
asiakasneuvoja	opiskelija
alueneuvoja	metsäsuunnittelija
toimistos sihteeri	tehdasmittaaja
ostomies	yrittäjä
ostoesimies	oston hankintaesimies
projekti-päällikkö	alueneuvoja
päätoiminen tuntiopettaja	lehtori, ammatilliset aineet
kuljetusesimies	lehtori
tehdasmittaaja	ammatillinen erityisopettaja
projektisuunnittelija	metsäsuunnittelija
metsänhoitoesimies	lehtori
asentaja	metsätalousesimies
tutkija	korjuuesimies
suunnittelija	ostoesimies
metsäluontosuunnittelija	metsänhoitopäällikkö
hankintaesimies	mp-yrittäjä
ostoesimies	metsäsuunnittelija
varastomyyjä	metsänhoidonneuvoja
koulutusassistentti	metsäneuvonnan asiantuntija
mh-neuvoja	maa- ja metsätalousyrittäjä
toimistonhoitaja	metsäsuunnittelija
arboristiharjoittelija	suunnittelija
metsätoimihenkilö	muovikoneenhoitaja
metsänhoidon neuvoja	suunnittelija
bioenergiapäällikkö	metsätaloustarkastaja
metsäpedagogi	tuotespesialisti
assistentti	supply planner
mittausteknikko	korjuuesimies
energiapuuneuvoja	metsäsuunnittelija

metsäluontoasiantuntija

metsätekniiikan lehtori

hankintaesimies

alue-esimies

Vastauksia kysymykseen ”Mihin olet erityisen tyytyväinen TAMK:n opetustarjonnassa?”

- Opettajiin ja opetuksen tasoon. (Erityisesti verrattuna muiden amk:sta valmistuneiden kertomuksiin omista opettajistaan.)
- Käytännönläheisyyteen
- Monipuolisuus, ajan hermolla oleminen (olen pudonnut kelkasta mentyäni yliopistoon), pätevät opettajat, hyvä ja hyvin järjestetty koulutus
- Opettajakunta riittävästi ajan tasalla alan kehityksestä.
- Metsien hoidon, puun kasvatuksen, puun korjuun, lainsäädännöllisiin ja metsien suojelun/elin ympäristöjen opintoihin.
- Esim. lopputyön henkilökohtainen opastus
- Toinen opiskeluvuosi Kurussa oli hyvä.
- Opettajien ammattitaito. Opetussuunnitelma. Opetustilat.
- Aikuisopiskelijan mahdollisuuksiin monipuolinen koulutus, myös mahdollisuus valita muita opintoja AMK:ssa. Luonnon monimuotoisuusasioiden ja metsien monimuotoisen käytön opetus
- Hauskanpitoa ja reissuja oli hyvin tarjolla.
- Kansainvälistymiseen annettuihin mahdollisuuksiin
- Vierailevat luennoitsijat, yritys vierailut ja maastotehtävät.
- Työharjoitteluihin
- Atk- taidot, karttaohjelmat,
- Aikuisopiskelu ryhmien opetusmetodit olivat juuri sopivat eritaustaisten opiskelijoiden kiinnostuksen ylläpitämiseen.
- Puitteisiin ja opettajiin.
- Olen tyytyväinen perusopintoihin. Tarjontaa on olemassa hyvin muilla linjoilla, kunhan vain itse ymmärtää kurseja valita, esim. liiketalouden puolelta
- Erityisesti olen tyytyväinen metsäopetuksen korkeaan laatuun, sekä myös opetuksen mielenkiintoisuuteen (monipuolisuuteen). Hyvään yhteishenkeen linjan sisällä.
- Suureen maastoharjoitusten ja ekskursioiden määrään. Asiat oppii paremmin paikalla harjoitellen, kuin kirjasta teoreettisesti.
- Monipuolinen opetus

- Ammattiopintoihin.
- Monipuolisuus
- Nykyaikaisuuteen
- Hyvin rakennettu ajantasainen todella täydentävä opintokokonaisuus josta hyötyä nykytehtävissä.
- Opintoihin työn ohessa
- Ammattitaitoiseen alan asiantuntijoiden antamaan opetukseen. Saatoimme itse vaikuttaa suunnitteluun ja opetuksen suuntauksiin. Yhteistyö opettajien kanssa oli rakentavaa. Opettajat olivat tarvittaessa saavutettavissa.
- Yritysvierailuihin, työnäytöksiin ja erilaisiin maastoretkeilyihin joissa alan työtehtäviä tekevät ovat olleet kertomassa/esittelemässä
- Muiden aikuisopiskelijoiden kanssakäymiseen (keskustelut, yhteydet ym.)
- Osa kursseista täysin turhia, lähinnä esim. ”Euroopan kulttuurit” -tyyppiset 'täyte' kurssit. Olennaista keskittyä hyvään metsäpuolen opetukseen. Yleisaineetkin tärkeitä. opetusjärjestelyt ja ajoittaminen, ohjelmien ja lähiopetuksen ennakkotiedot, valinnaiset opinnot, opettajat
- Metsäpuolella monipuoliseen opetustarjontaan. Avoimen AMK:N lyhytkursseihin.
- Monimuotoisuus koulutus oli hyvää.
- Opetustarjonnan laajuus ja monipuolisuus
- Opettajat hyviä.
- Kurssi koostui tasapainoisesti uudistuneista aiheista.
- Aikuiskoulutus toimi hyvin. Opittiin paljon ja oppilaitos oli sopivasti joustava.
- Opetukseen
- Monipuolisuus valita tutkintoon kuulumattomia opintoja
- Paljon ekskursioita ja ulkopuolisia asiantuntijoita luennoitsijoina. Kurseista positiivisia motohakkuukurssi sekä metsäsuunnittelukurssi.
- Kytökset Kanadaan, puunhankinnan johtotehtävien vankka kokemus opettajilla, metsän- ja luonnonhoitoon liittyvien asioiden erikoisosaaminen.
- Edes yksi vuosi oli käytännönläheistä opiskelua Kurussa.
- Päivitin vanhettuneet tietoni, etenkin atk-puoli tuli korjattua nykyaikaa vastaavaksi.

Mihin olet erityisen tyytymätön TAMKIn opetustarjonnassa

- Vähäinen metsätaitoilun opetus.
  - Ei suuria tyytymättömyyden aiheita.
  - Talouspuolen koulutus vajavaista. Koen, että tarvitsisin enemmän talouspuolen osaamista työssäni. Veroasioiden opetus oli hyvää, mutta siinä se talouspuoli melkein olikin. Pohjoismaisen puunhankinnan puolella oli sentään hiukan talousasioita.
  - Jotkin kursseista liian pintapuolisia.
  - Opintojen valitseminen esimerkiksi liiketalouden puolelta oli/on liki mahdotonta.
  - Tamk on iso ammattikorkeakoulu jossa on paljon mahdollisuuksia, mutta niitä ei osata hyödyntää.
  - Mahdollisuus opiskella myös metsänhoitajaksi
  - Yhteydet alan työnantajiin olivat heikot.
  - Useilla opettajilla liian vähän käytännön kokemusta metsäalan töistä.
- Itsenäisen työn vähyyteen. Liikaa tehtiin ryhmitöitä. Kaupallista ja talouspuolta olisi saanut olla enemmän. Puunmittaus oli puutteellista.
- Työnhaun neuvontaan
  - Perus asioiden opetus, Ojitukset, metsätie, muokkaukset, veroasiat erityisesti, lannoitukset.
- saisi olla enemmän pakollisia ja vapaaehtoisia kieliä. - markkinointia ja kaupallista puolta enemmän.
- Kai te olette jo hommanneet koululle riittävästi autoja??
  - Perusaineissa TAMKissa yleensäkin päästetään liian helpolla. Kyseessä pitäisi kuitenkin olla korkeakoulu. Onneksi meidän linja omissa aineissaan pitää kiinni hyvästä laadusta.
  - En erityisen tyytymätön mihinkään mutta esiintymistaidon opetuksessa pitäisi olla työnhakutilanne sekä kirjallisesti että haastattelutilanteena.
  - Yleisopintoihin, lukiolaiselle vanhan kertausta.
  - Liian vähän käytännön harjoitteita
  - Muutamat kömmähdykset ja niiden seuraukset harmittavat omalta kohdalta.
  - Markkinointi ehkä heikoiten sopi minun iholle. Pakkoruotsi teetti eniten töitä opin-  
toaikana. Päättötyö vielä enemmän, mutta se ei ollut hankala

- Pitkät koulumatkat
- Saimme suorittaa yhden opintokokonaisuuden loppuun draaman avulla ilman kirjoitustehtävää.
- Liian paljon kaikenlaista suojele/ luonnon monimuotoisuus opetusta. Liian vähän konkreettisia arkipäivän työelämässä tarvittavia ammattiasioita.
- jonkun yksittäisen opettajan ammattikokemus vaatimaton
- Opetus oli liian kapea-alaista työelämään nähden. Tutkintoon pitäisi lisätä kaupallisia ja muita aineita metsä-alan ulkopuolelta tukemaan opiskelijan ammattitaitoa ja parempia työllistymismahdollisuuksia ajatellen.
- Koulutus olisi mielestäni ollut mahdollista järjestää paljon tehokkaammin. Samat asiat olisi voitu käydä lyhyemmässä ajassa, ja turhat pois. Ainakin vuosi pois koulutustajasta. Liialliset ryhmätyöt eivät välttämättä tehokas tapa oppia,
- AMMATTITAITOINEN opettaja / luennoitsija voi kertoa saman asia 5 minuutissa kun ryhmätyö kestää esityksineen päivän.
- Auton parkkeeraamismahdollisuuksiin oppilaitoksella jonotukseen ruokalassa
- Liiketalouden opetukseen metsäpuolella. Esimerkkinä kirjanpito ja kustannuslaskenta.
- Liian teoreettista, käytännön työharjoittelu puuttui tai se oli jo vanhentunut. Olisi pitänyt olla pakollinen puolen vuoden/vuoden työharjoittelu varsinkin niillä, jotka koulutushetkellä olivat työttöminä.
- ATK-opetusta oli liian vähän.
- Ensimmäisen vuosikurssin opiskelijana koko koulutuksesta jäi “kokeiluerän” maku suuhun. Kaikkea vain kokeiltiin, kurssit tuntuivat erillisiltä, ikä jäsenneltyä kokonaisuutta hahmottanut. Lisäksi peruslähtökohta oli toisilla kursseilla lukio toisilla metsäalan perustutkinto. Vrt. Joensuun malli, jossa ilman perustutkintoa aloittavat tekevät raakaa perusduunia ensimmäiset kuukaudet ja ei ylioppilaat suorittavat yleissivistäviä.
- En mihinkään.
- Suunnittelupuolen opiskelijat olisivat tarvinneet enemmän kursseja puunhankinnan puolelta.
- Koneellisen puunkorjuun ja metsäkoneiden osaamisen puuttuminen.

- Eri saisi opettaa 'ehdottomia ja ainoita totuuksia', ajat muuttuvat ja näihin pitää pystyä mukautumaan (esim. että ennakkoraivaus on turha kuluerä, kuten vuonna 2000 opetettiin)
- Pitkä matka.

Kuinka tyytyväinen olet TAMKista saatuun koulutukseen työurasi kannalta; perusteluja

- Vaikka Tamk on edelleen hieman tuntematon metsäalan keskuudessa, on sieltä valmistuneet antaneet hyvän kuvan koulutuksesta työelämässä. Koulusta sai hyvän työ-moraalin kannustukseksi elämään.
- Hyvä pohja työuraa ja jatko-opiskeluja varten, varsinaiset työssä vaadittavat taidot oppi vasta työssä.
- Antaa hyvän ja maan läheisen pohjan, jota ei yliopistosta oikein saa. Osaa keskittyä olennaiseen eikä pelkää metsänomistajia, varsinaisen palkkamme maksajia.
- Hyvä paikka ja hyvät opettajat (lähes kaikki).  
opiskelu antaa hyvät eväät oppia työ, mutta oma työurani ei ole vaatinut korkeakoulu-tutkinnon tasoista osaamista, toisaalta olisinko saanut kyseisiä töitä toisen asteen tut-kinnon suorittuani.
- TAMK on työnantajien silmissä mielestäni arvostettu ammattikorkeakoulu.  
kaikki opiskelu on tärkeää elämää varten
- Olen päätenyt työurallani pois metsäalalta koska työpaikkoja ei ollut. Tutkinnon avulla voisin sinne kyllä palata jos töitä löytyisi.
- Lähinnä työelämässä tarvii tutkinnon ja hyvät muistot joita voi kerrata työkavereit-ten kanssa illanistujaisissa.
- Olen pääosin olosuhteiden pakosta(=ei oman alan töitä) joutunut tekemään kaikkia töitä mitä olen sattunut saamaan.
- Nykyisessä työssäni ei juurikaan ole hyötyä MTI-tutkinnon tarjoamasta substans-siosaamisesta, muista opiskelun aikana opituista taidoista kylläkin.
- Sain hyvät perustiedot metsäalasta.
- Koulussa saatu perusopetus ei vastaa tarvetta  
työtilanteeni vuoksi opintojeni järjestäminen edellytti kaikilta paljon erityistä jous-tamista, mutta sain suoritettuja kursseja joista olin kiinnostunut.  
saisi olla enemmän pakollisia ja vapaaehtoisia kieliä. - markkinointia ja kaupallista puolta enemmän.
- Tällä tutkinnolla uralla etenemiseen ei ole paljon apuja, vaan enemmän vaikuttaa persoona. Lisäkoulutuksella on taas enemmän portteja auki.



- Työhön tarvittiin MTI-tutkinto. Minulla on suht vähän suhteita, joten pitää tutkinolla päästä edes niihin haastatteluihin. Ja tätähän olemme opiskelleet. Olen myös tyytyväinen että opiskelumme oli niin monipuolista, ymmärtää asioita vähän laajemminkin.
- En ainakaan vielä ole keksinyt työpaikkaa, johon haluaisin ja voisin tutkinnon perusteella hakea. Toisaalta, sellainen saattaa vielä tulla vastaan.
- Ei ole vaikuttanut mihinkään. Olen samassa työpaikassa ja samassa tehtävässä kuin valmistuessanikin
- Tehdasmittajaksi ei opita koulussa vaan tekemällä työtä.
- Koulutus antoi riittävät perusteet toimia esim. UPM:llä, työ tekijäänsä opettaa...
- Antanut mukavasti perustietoa ja saanut päivittää osaamistaan
- Alan olla siinä asemassa työyhteisössä, ettei koulutuksen status välttämättä riitä uralla etenemiseen.
- Sain sopivasti täydennettyä niitä tietoja joita tulin seuraavina vuosina itse opettamaan ja edelleen opetan. Tietysti 2 palkkaluokan nousu palkassa myös palkitsee edelleen. Esimiestehtäviäkin olisi tarjolla, joita en kuitenkaan voi ottaa burn outtisuuteni vuoksi.
- Opettajakoulutus vaati ko tutkinnon pohjaksi.
- Insinöörin tutkintoa arvostetaan opettajakentällä sekä opiskelijoiden keskuudessa. - -
- Nimikkeen avulla saattaa urakehityskin olla mahdollista.
- Perustelut Lähtökoulutukselta olin metsätalousteknikko, työpaikassani ei ole väliä onko teknikko vai insinööri koska sama palkka ja samat työtehtävät.
- Paras anti henkinen virkistys ja muiden yhtiöiden kollegoiden kanssa keskustelu
- Nyt valitsisin jonkun toisen alan.
- Luonnonhoitoasioita ei nykyisessä työtehtävässäni tule päivittäin vastaan, mutta osaaminen on taustavaikuttajana joka päivä. Markkinointia tarvitaan aina vain enenevässä määrin.
- opetussisältö ja opinnäytetyö korkeakoulu -status on eduksi
- Monipuolinen koulutus.
- Nykyään vaaditaan insinöörin tutkinto lähes kaikkiin metsäalan paikkoihin
- Nykyisessä työtehtävässäni toimin 'ylikoulutettuna tuotantotyöntekijänä', jossa koulutukseni menee täysin hukkaan.

- Metsätalouden insinöörin tutkinnolla ei ole ollut juurikaan vaikutusta työpaikan saantiin. Insinöörin koulutuksella enemmänkin. Alan työllisyystilanne todella kehno. -
- Todistuksen arvosanoilla yllättävän suuri vaikutus!
- Laajensi uusien tekniikoiden ja asioiden hallintaa
- Teoriapohjaa on, mutta slogan 'työtä ja teoriaa sopivassa suhteessa' ei mielestäni toteutunut. vrt edellä. (ensimmäisen vuosikurssin opiskelijana koko koulutuksesta jäi 'kokeiluerän' maku suuhun. Kaikkea vain kokeiltiin, kurssit tuntuivat erillisiltä, ikä jäsenneltyä kokonaisuutta hahmottanut. Lisäksi peruslähtökohta oli toisilla kursseilla lukio toisilla metsäalan perustutkinto. Vrt. Joensuun malli, jossa ilman perustutkintoa aloittavat tekevät raakaa perusduunia ensimmäiset kuukaudet ja ei ylioppilaat suorittavat yleissivistäviä.)
- Palkkaan ja työnvaativuuteen vaikuttaa myös tutkinto.
- Nykyisessä virassa toimiminen vaatii AMK tutkinnon
- Ei ole ollut väliä missään yhteydessä toistaiseksi että missä on tutkinnon suorittanut.

Vastauksia kysymykseen ”Miten metsätalouden koulutusohjelman opetusta voitaisiin mielestäsi kehittää vastaamaan paremmin työelämän tarpeita?”

- Enemmän yhteistyötä työnantajien kanssa ja esim. työelämässä tarvittavien tietokoneohjelmien opetus. Äidinkieli ja ruotsinkieli ovat myös erittäin tärkeitä työelämässä, eli niiden opetukseen kannattaisi panostaa. Myös venäjän kielen oppimiseen kannattaisi kannustaa.
- Edelleen kehittää suhteita työnantajiin esimerkiksi vanhojen opiskelijoiden kautta.
- Silloin kun valmistuin, se vastasi hyvin työelämän tarpeita. Pitää seurata tiukasti alan muutoksia.
- Vieläkin enemmän yhteistyötä metsätalouden eri tahojen kanssa. esim. peruskoulukoulun opetusta ym.
- pidempää päivää koulussa, pidempiä opintomatkoja metsään per vuorokausi jne. Opintokokonaisuuksia toteutettavaksi Kurussa.
- Enemmän työelämäjaksoja jotta suhteet työelämään ovat hieman paremmat valmistumisen jälkeen. On eduksi jos on päässyt näyttämään kyntensä jo aiemmin.
- Metsätaloutta sivuavia kursseja, kuten LKV-tutkinto ym.
- Enemmän käytännön metsätöissä olleita tai vierailevia opettajia alan organisaatioista. – Enemmän tehtäviä jotka pakottavat luomaan suhteita alan työnantajiin.
- Enemmän työharjoittelua ja itsenäisiä käytännön harjoituksia. Pitäisi myös olla ajan hermolla koko ajan.
- Käytännön kursseja lisäämällä, harjoittelua lisäämällä, hankkimalla vierailevia luennoitsijoita oikeasta työelämästä, vähentämällä lukuaineiden määrää: matematiikka, fyysikka, kemia noin 50 prosentilla.
- Opettamalla mm. neuvottelu- ja esiintymistaitoja sekä kaupallisia aineita enemmän, mm. markkinointia ja myyntiä.
- Työelämässä tarvitaan ennen kaikkea myynti-, markkinointi-, viestintä-, ihmissuhde- ja esimies/alaistaitoja. Niiden opettamiseen kannattaa panostaa.
- Enemmän yhteistyötä yritysten ja yhdistysten kanssa. Enemmän lukemista ja harjoitustöitä kouluaikana. Mielestäni metsätalousinsinööriksi pääsee aivan liian helposti, periaatteessa lukematta. Ei onnistu muilla aloilla. Opettajasta kaikki kiinni. Ei kaikkia tarvi päästää läpi.

- Aikuisopiskelijoita varten voisi olla edelleen tarjolla enemmän “irrationaalisia” kursseja. Suuret 10 pisteen moduulit eivät ole kovin mukautuvaisia erilaisiin elämäntilanteisiin ja eripaikkakunnalla asumiseen. Lisäksi suurista kokonaisuuksista osa on jo tuttua asiaa... Olisi kiva keskittyä vain uusiin osiin lyhyempien kurssien muodossa.
- saisi olla enemmän pakollisia ja vapaaehtoisia kieliä. - markkinointia ja kaupallista puolta enemmän.
- Ei mitenkään. Opiskelu ja työ on kaksi eri asiaa. Harjoittelujaksot ovat tärkeitä, ja niitä olikin sopivasti.
- Enemmän käytännön yhteistyötä firmojen kanssa. Opettajille pakollisia työssäolojaksoja “kentällä” esim. kolmen vuoden välein. Paljon vanhentunutta tietoa.
  - Ainakin 2001 valmistuneena jäin kaipaamaan käytännön harjoitteita oikeasta työelämästä. Työharjoittelujaksot olivat hyvät, mutta niiden tuomia kokemuksia ja asioita olisi täytynyt käsitellä ja jatkojalostaa
  - En osaa sanoa. Se vastasi kuitenkin täysin minun tarpeitani ja paransi joitakin toisarvoisiakin valmiuksia. Jos koulutuksen suunnittelijat ovat yhtä hyvin ajan hermolla, kun vuosina 2000 - 2003 ei mitään huolta. Taso säilyy.
  - Enemmän yhteistyötä työelämän suuntaan
  - Yrittäjyysopinnot saattaisivat olla yksi tärkeä lisä näihin opintoihin. Samoin ihmishuhdetaitojen ja retoriikan opinnot eivät olisi pahitteeksi tuleville insinööreille.
  - Enemmän käytännönläheinen
  - käytännön työelämässä olevia eri metsätoimialojen ammattilaisia enemmän mukaan opetukseen ja opetussuunnitelmien laatimiseen, koska he tietävät mitä taitoja työelämässä ja eri työtehtävissä tarvitaan. Käytännön läheinen metsäosaaminen on mielestäni katoamassa opetuksesta. Enemmän metsälaki, tielaki ym. muuta metsäalalla tulevaa lainsäädäntöä
  - henkinen opetus tärkeintä, koko elämä on teatteria ja yhteistyötä erilaisten ihmisten kanssa (aikuipuolella henkinen valmennus jäi saamatta?)
  - Koulutusta huomattavasti monipuolistamalla. Keskittymällä enemmän metsäosaamista tukeviin taitoihin. Mm kaupallinen osaaminen, johtamistaidot, itse- ja henkilöstöhallintaan, tekniseen osaamiseen (konetekniikka, tietojenkäsittely, yms.).

- Kohdassa 25 tarkoitin valmistumistani aikoinaan metsäopistosta. AMK-tutkinnon jälkeen kuva oli realistinen. Harjoittelut eri työnantajilla ja monipuolisissa, erilaisissa tehtävissä auttaisivat vastaamaan paremmin työelämän tarpeita.
- Perustehtävissä tarvitaan maastossaliikkumistaitoja ja metsänarviointikykyjä entiseen malliin, ne eivät vain enää ole itsestään selvyys oppilailla. Metsätaitoilu tai siinä tarvittavien tietojen ja taitojen arvostaminen koulutuksessa.
- työssäoppiminen (jos mahdollista) viestintä- ja vuorovaikutustaitoja sekä talousosaamista liitettynä metsäalan ammattitaitoon
- Metsäalan viimeisin tieto ja kehitys pitäisi aina olla opiskelijan saatavilla. Avainasemassa ovat ohjaavat opettajat sekä alan “gurut” jotka tietoa jakavat.
- Enemmän tutustumista eri työpaikkoihin. Yhdistykset, teollisuus, metsäkeskukset...
- Otetaan paremmin huomioon entinen työhistoria ja kiinnostuksen kohteet. Esim. metsäntutkimuslaitoksen työntekijä ei välttämättä sovellu puukauppabisneksen raadolliseen maailmaan!
- ATK-taitoja saisi olla enemmän varmasti riippumatta työpaikasta.
- ”piiri pieni pyörii”, mutten oikein tajunnut kuinka pieni. Työpaikat harjoittelun perusteella ja harjoittelut tuurilla tai isin suhteilla...
- Aikuispuolella 99 % tietää mihin on päätänsä laittamassa.
- Työelämän käytännön tuntemus
- Pidempää harjoittelujaksoja erityyppisissä yrityksissä
- Tampereen tulisi ottaa huomioon konevalmistajat. Suomessa valmistetaan valtaosa maailman cut-length koneista, joten siihen keskittyminen olisi työllistymisen kannalta hyvä. CT- koneiden valmistusmäärät kasvavat kovaa vauhtia ja uusia tämän puolen ammattilaisia tarvitaan koko ajan lisää. Lisäksi enemmän vain ”pakollista” englantia opetukseen ja mielellään venäjän kieltä sekaan...
- Oppilasaines pitäisi karsia niin, että pitäisi olla jokin metsäalan perustutkinto alla ennen kuin pääsee jatkamaan AMK:uun.

Muita kyselyssä esiin tulleita kommentteja koulutusta koskien

- Kaikki Suomesta valmistuvat metsäinssit eivät ole samalla viivalla. Perinteisiä insinööriaineita ei saa jättää opinto-ohjelmasta pois, vaikka ne ovatkin opiskelijoiden mielestä kuivia. Vahvuudet, jotka ovat Treen insseillä: matikka, fysiikka ja kemia. Muille ei opeteta sitä määrää matikkaa kuin meille ja sen seurauksena muut eivät osaa laskea! Yliopistossa olen aistunut vihaa amk:ja kohtaan. Amk:ien ei pidä mennä yo:jen revierille, jotkut ovat tehneet niin, toivottavasti ei Tamk.
- Olen valmistunut 1980 Kurun normaalimetsäopistosta ja ollut työelämässä 2001 vuoteen palkkatöissä Firmalla 5 v ja Mhy:llä 15 vuotta ja sen jälkeen yksityisyrittäjänä. Koulutetaan aivan liikaa työmarkkinoihin nähden Koulutusta pitää voidaan hyödyntää muihinkin töihin kuin metsätalouden
- Tamkista sain hyvät perusteet työelämään. Tosi asia vain on, että työelämässä pärjää omilla henkilökohtaisilla taidoilla, joista suurin osa on saatu äidinmaidosta.
- Tehtävään 28. Kaikkiin pystyi myös vaikuttamaan tamk tarjonnan perusteella itse. Paitsi perusopintoihin jotka olivat pakollisia, ja laadultaan heikompia kuin muiden linjojen valinnaiset aineet eli kurssin kiinnostavuus lähtee opettajan tiedoista. Yleensä työelämästä mukaan tulleet opettajat osasivat löytää aiheista sen punaisen langan.
- Kun tulin TAMK:iin aikuisoppilaaksi, niin olin ollut 20 vuotta metsäalan opettajana (metsätalousinsinöörinä ja opettajatutkinnon 40 ov suorittaneena) ja sitä ennen 8 vuotta metsäalan erilaisissa töissä ja alemmissa kouluasteissa, niin olivat metsäalan perusasiat todella rautaisella tasolla. Silti TAMK:issa oli osattu rakentaa sellainen koulutusohjelma, josta oli hyötyä tällaisellekin oppilaalle. Katson sen suureksi ansioksi niille opetuksen suunnittelijoille ja toteuttajille, jotka olivat osannee...
- Työnantajien silmissä on valmistuminen tärkeätä ja painottuu paljon opinäytetyöhön. Esimerkkejä nuoristakin henkilöistä on hyvät koulupohjat ja mennyt hyvin mutta et ole mitään jos ei ole opinäytetyötä. Teollisuus työnantajat kuitenkin painottavat niitä viimeisiä 15 opintoviikkoa mistä opinäytetyö ja valmistuminen ovat tärkeimpiä.
- Kaikenlaiset suojeluasiat kuulostaa kyllä tärkeiltä ja niitä osataan perustella mutta niiden osuus metsäsektorin töistä on kuitenkin suhteellisen vähäistä todellisuudessa. Mielestäni entisen teknikko koulutuksen poistaminen oli virhe, koska mielestäni

metsätoimihenkilö sektorilla on paljon sellaisia tehtäviä joihin teknikko koulutus riittäisi vallan hyvin.

– Kuten jo mainitsin olin samalla työnantajalla ja samoissa tehtävissä ennen AMK-tutkinnon suorittamista, eli sinänsä se ei heti muuttanut tilannetta miksiäkään. Missään nimessä en kuitenkaan pitänyt koulutusta tarpeettomana, oma tilanteeni vain oli tämä. Nyt tilanne on osittain muuttunut vajaan vuoden sisällä, organisaatiomuutoksen (esimiesjärjestelyt uusiksi) ja pääasiassa fyysisten syiden vuoksi.

– Metsäinsinöörien aloituspaikkojen määrä ei vastaa työelämän tarvetta. Surullinen mieli tulee, kun itsekin olen ollut näkemässä yhteen työpaikkailmoitukseen melkein 100 hakemusta. Varmasti hyviä hakijoita kaikki, mutta kun ei tarvita kuin yksi... Toisaalla esim. sairaanhoitajista on huutava pula, vaimollekin soitellaan 'jatkuvasti' kotiin ja kysellään tuutko töihin. PS. taitaa sairaanhoitajan lähtöpalkka olla lisien kanssa parempi kuin aloittelevan MTI:n.

– suuntautumisvaihto opinnoissani oli Metsäekosysteemin hoidon periaatteet ja suunnittelun työvälineet

– Olen erittäin tyytyväinen saamaani metsäopetukseen TAMKissa. Avoimen AMK:n puolella suoritin vapaaehtoisena esimerkiksi kurssin OPISKELIJANA VERKKO-OPPIMISYMPÄRISTÖSSÄ (Moodlepohjainen). Tästä on ollut iso apu etäopiskelussa, jota tälläkin hetkellä suoritan. Terveisin Taisi tulla ikuinen opiskelija.

– Mitä tulee varsinaiseen koulutusohjelmaan, niin parantamisen varaa kyllä on. Ennen kuin varsinainen opetus ehtii alkamaan, tulisi jokaiselta opiskelijalta kysellä hänen tulevaisuuden tavoitteet ja toiveet, jotta ne myös opetustarjonnassa huomioitaisiin. Onhan mti-kurssi vuosien projekti, joka tähtää tai sen pitäisi tähdätä oman alan työtehtäviin. Jo rahallinen panostuskin on huomattav

– Suuntautumisvaihto ehdoista puuttuu oikea, puunhankinta ja logistiikka

– Terveisiä minuakin opettaneille opettajille. T. Harri Savonen

## Tamkista valmistuneiden metsätalousinsinöörien työllistyminen ja urakehitys

Lomakkeen kuvaus

### Taustatiedot

nainen mies

sukupuoli

syntymävuosi

valmistumisvuosi

nuorisostaasteella aikuiskoulutuksessa

opiskelin

pohjoismainen puunhankinta monitavoitteinen metsäsuunnittelu

suuntautumisvaihtoehtoni

asuinpaikkakuntani

paikkakunta, jossa työpaikkani sijaitsee

### Työllistyminen ja urakehitys

Jos et ole työelämässä tällä hetkellä, ole hyvä ja vastaa kysymyksiin edellisen työsuhteesi perusteella.

**1. Oletko joutunut muuttamaan paikkakunnalta toiselle työpaikaksi perässä? Voit valita useamman vaihtoehdon pitämällä Ctrl-näppäintä pohjassa.**

Kyllä  
En  
Kyllä, työpaikkani lisäksi muun tekijän vuoksi

**2. Oletko valmistuttuasi suorittanut muita opintoja?**

-Valitse tästä-

**3. Oletko TAMKista valmistumisesi jälkeen toiminut yrittäjänä / ammatinharjoittajana / freelancerina?**

-Valitse tästä-

v. kk

**4. Mitkä ovat olleet Tampereen ammattikorkeakoulusta metsätalousinsinööriksi valmistuttuasi ensimmäiset työpaikkasi? Ovatko työtehtäväsi vastanneet metsätalouden AMK-tutkintoasi(1= Ei ole lainkaan vastannut,2= On vastannut osittain,3=On vastannut täysin)?**

	Työnantaja	Ammatti-, tehtävä- tai virkanimike	Vastaa tutkintoa
1	<input type="text"/>	<input type="text"/>	<input type="text"/>
2	<input type="text"/>	<input type="text"/>	<input type="text"/>
3	<input type="text"/>	<input type="text"/>	<input type="text"/>
4	<input type="text"/>	<input type="text"/>	<input type="text"/>
5	<input type="text"/>	<input type="text"/>	<input type="text"/>

Työnantaja

Ammatti-, tehtävä- tai virkanimike

vastaa tutkintoa

Mikä on nykyinen työpaikkasi ja kuinka hyvin se vastaa saamaasi metsätalousinsinöörin koulutusta?



5. Mikä seuraavista vaihtoehtoista kuvaa parhaiten nykyistä tilannettasi?

–Valitse tästä–

6. Kuinka tyytyväinen olet tämänhetkiseen työtilanteeseesi?

1 2 3 4 5 6

1=en ole lainkaan tyytyväinen 6= olen erittäin tyytyväinen

7. Onko muuttamishalukkuutesi paikkakunnalta toiselle vaikuttanut työllistymiseesi tai urakehitykseen?

–Valitse tästä–

8. Ovatko perhesyyt vaikuttaneet työllistymiseesi tai urakehitykseen?

–Valitse tästä–

9. Mitä kautta sait tiedon nykyisestä työpaikastasi? Valitse yksi vaihtoehto.

–Valitse tästä–

10. Kuinka helposti mielestäsi olet saanut töitä valmistumisesi jälkeen?

1 2 3 4 5 6

1= Työn saaminen on ollut vaikeaa 6=Työn saaminen on ollut helppoa

11. Mitä mieltä olet seuraavista väittämistä tämänhetkistä työtäsi ajatellen? 1= täysin eri mieltä 6=täysin samaa mieltä

1 2 3 4 5 6

1. Työni on mielenkiintoista

2. Työssäni minun on mahdollista edetä urallani

3. Työssäni minun on mahdollista oppia uutta

4. Työtehtäväni ovat monipuolisia

5. Teen itsenäistä ja vastuullista työtä

6. Työni tarjoaa sopivasti haasteita

7. Työni on henkisesti liian raskasta

8. Työtä on liikaa

9. Olen epävarma työsuhteeni jatkumisesta

10. Työni ei hallitse liikaa elämäni

en kyllä

12. Oletko ollut työttömänä valmistumisesi jälkeen?

Jos vastasit edelliseen kysymykseen kyllä, kuinka monta kertaa ja kuinka pitkään yhteensä?

kertaa

v kk

13. Arvioi kohdallasi seuraavia tekijöitä. 1= heikko, 6=erinomainen

	1	2	3	4	5	6
1. Koulumenestys	<input type="radio"/>	<input type="radio"/>	<input type="radio"/>	<input type="radio"/>	<input type="radio"/>	<input type="radio"/>
2. Työharjoittelu	<input type="radio"/>	<input type="radio"/>	<input type="radio"/>	<input type="radio"/>	<input type="radio"/>	<input type="radio"/>
3. Muu työkokemus	<input type="radio"/>	<input type="radio"/>	<input type="radio"/>	<input type="radio"/>	<input type="radio"/>	<input type="radio"/>
4. Suhdeverkostot	<input type="radio"/>	<input type="radio"/>	<input type="radio"/>	<input type="radio"/>	<input type="radio"/>	<input type="radio"/>
5. Työnhakutaidot	<input type="radio"/>	<input type="radio"/>	<input type="radio"/>	<input type="radio"/>	<input type="radio"/>	<input type="radio"/>
6. Henkilökemiat / Ihmissuhdetaidot	<input type="radio"/>	<input type="radio"/>	<input type="radio"/>	<input type="radio"/>	<input type="radio"/>	<input type="radio"/>
7. Tutkinto (MTI / AMK)	<input type="radio"/>	<input type="radio"/>	<input type="radio"/>	<input type="radio"/>	<input type="radio"/>	<input type="radio"/>
8. Tyytyväisyytesi valitsemaasi suuntautumisvaihtoehtoon	<input type="radio"/>	<input type="radio"/>	<input type="radio"/>	<input type="radio"/>	<input type="radio"/>	<input type="radio"/>
9. Alan työllisyystilanne on mielestäni	<input type="radio"/>	<input type="radio"/>	<input type="radio"/>	<input type="radio"/>	<input type="radio"/>	<input type="radio"/>
10. Työhistoriassani ei ole aukkoja työsuhteiden välillä	<input type="radio"/>	<input type="radio"/>	<input type="radio"/>	<input type="radio"/>	<input type="radio"/>	<input type="radio"/>
11. Olen seillä tavoitteistani	<input type="radio"/>	<input type="radio"/>	<input type="radio"/>	<input type="radio"/>	<input type="radio"/>	<input type="radio"/>
12. Olen tietoinen osaamiseni tasosta	<input type="radio"/>	<input type="radio"/>	<input type="radio"/>	<input type="radio"/>	<input type="radio"/>	<input type="radio"/>
13. Työmarkkinoilla on ollut tarjolla minua kiinnostavia työpaikkoja	<input type="radio"/>	<input type="radio"/>	<input type="radio"/>	<input type="radio"/>	<input type="radio"/>	<input type="radio"/>

14. Miten koet seuraavien seikkojen vaikuttaneen työsaantiasi? 1=on vaikuttanut negatiivisesti, 3=ei ole vaikuttanut, 5=on vaikuttanut positiivisesti

	1	2	3	4	5
1. Koulumenestys	<input type="radio"/>	<input type="radio"/>	<input type="radio"/>	<input type="radio"/>	<input type="radio"/>
2. Työharjoittelu	<input type="radio"/>	<input type="radio"/>	<input type="radio"/>	<input type="radio"/>	<input type="radio"/>
3. Muu työkokemus	<input type="radio"/>	<input type="radio"/>	<input type="radio"/>	<input type="radio"/>	<input type="radio"/>
4. Suhdeverkostot	<input type="radio"/>	<input type="radio"/>	<input type="radio"/>	<input type="radio"/>	<input type="radio"/>
5. Työnhakutaidot	<input type="radio"/>	<input type="radio"/>	<input type="radio"/>	<input type="radio"/>	<input type="radio"/>
6. Henkilökemiat / Ihmissuhdetaidot	<input type="radio"/>	<input type="radio"/>	<input type="radio"/>	<input type="radio"/>	<input type="radio"/>
7. Tutkinto	<input type="radio"/>	<input type="radio"/>	<input type="radio"/>	<input type="radio"/>	<input type="radio"/>
8. Suuntautumisvaihtoehto	<input type="radio"/>	<input type="radio"/>	<input type="radio"/>	<input type="radio"/>	<input type="radio"/>
9. Alan työllisyystilanne	<input type="radio"/>	<input type="radio"/>	<input type="radio"/>	<input type="radio"/>	<input type="radio"/>
10. Työhistoriassani ei ole aukkoja työsuhteiden välillä	<input type="radio"/>	<input type="radio"/>	<input type="radio"/>	<input type="radio"/>	<input type="radio"/>
11. Olen seillä tavoitteistani	<input type="radio"/>	<input type="radio"/>	<input type="radio"/>	<input type="radio"/>	<input type="radio"/>
12. Olen tietoinen osaamiseni tasosta	<input type="radio"/>	<input type="radio"/>	<input type="radio"/>	<input type="radio"/>	<input type="radio"/>
13. Työmarkkinoilla on ollut tarjolla minua kiinnostavia työpaikkoja	<input type="radio"/>	<input type="radio"/>	<input type="radio"/>	<input type="radio"/>	<input type="radio"/>
14. Sukupuolen vaikutus työpaikan saantiin	<input type="radio"/>	<input type="radio"/>	<input type="radio"/>	<input type="radio"/>	<input type="radio"/>
15. Muu tekijä	<input type="radio"/>	<input type="radio"/>	<input type="radio"/>	<input type="radio"/>	<input type="radio"/>

Mikäli jokin muu tekijä on vaikuttanut, mikä?

15. Miten koet seuraavien seikkojen vaikuttaneen urakehitykseesi? 1=on vaikuttanut negatiivisesti, 3=ei ole vaikuttanut, 5=on vaikuttanut positiivisesti

	1	2	3	4	5
<b>1. Koulumenestys</b>	<input type="radio"/>	<input type="radio"/>	<input type="radio"/>	<input type="radio"/>	<input type="radio"/>
<b>2. Työharjoittelu</b>	<input type="radio"/>	<input type="radio"/>	<input type="radio"/>	<input type="radio"/>	<input type="radio"/>
<b>3. Muu työkokemus</b>	<input type="radio"/>	<input type="radio"/>	<input type="radio"/>	<input type="radio"/>	<input type="radio"/>
<b>4. Suhdeverkostot</b>	<input type="radio"/>	<input type="radio"/>	<input type="radio"/>	<input type="radio"/>	<input type="radio"/>
<b>5. Työnhakutaidot</b>	<input type="radio"/>	<input type="radio"/>	<input type="radio"/>	<input type="radio"/>	<input type="radio"/>
<b>6. Henkilökemiat / ihmissuhdetaidot</b>	<input type="radio"/>	<input type="radio"/>	<input type="radio"/>	<input type="radio"/>	<input type="radio"/>
<b>7. Tutkinto MTI / AMK</b>	<input type="radio"/>	<input type="radio"/>	<input type="radio"/>	<input type="radio"/>	<input type="radio"/>
<b>8. Suuntautumisvaihtoehto</b>	<input type="radio"/>	<input type="radio"/>	<input type="radio"/>	<input type="radio"/>	<input type="radio"/>
<b>9. Alan työllisyystilanne</b>	<input type="radio"/>	<input type="radio"/>	<input type="radio"/>	<input type="radio"/>	<input type="radio"/>
<b>10. Työhistoriassani ei ole aukkoja työsuhteiden välillä</b>	<input type="radio"/>	<input type="radio"/>	<input type="radio"/>	<input type="radio"/>	<input type="radio"/>
<b>11. Olen selvillä tavoitteistani</b>	<input type="radio"/>	<input type="radio"/>	<input type="radio"/>	<input type="radio"/>	<input type="radio"/>
<b>12. Olen tietoinen osaamiseni tasosta</b>	<input type="radio"/>	<input type="radio"/>	<input type="radio"/>	<input type="radio"/>	<input type="radio"/>
<b>13. Työmarkkinoilla on ollut tarjolla minua kiinnostavia työpaikkoja</b>	<input type="radio"/>	<input type="radio"/>	<input type="radio"/>	<input type="radio"/>	<input type="radio"/>
<b>14. Sukupuolen vaikutus urakehitykseen</b>	<input type="radio"/>	<input type="radio"/>	<input type="radio"/>	<input type="radio"/>	<input type="radio"/>
<b>15. Muu tekijä</b>	<input type="radio"/>	<input type="radio"/>	<input type="radio"/>	<input type="radio"/>	<input type="radio"/>

Mikäli jokin muu tekijä on vaikuttanut, mikä?

**16. Kuinka suuri on bruttopalkkasi / keskimääräiset kuukausitulosi, säännölliset lisät mukaan lukien?**

 e / kk

17. Miten nykyinen palkkasi vastaa mielestäsi saamaasi koulutusta?

–Valitse tästä–

18. Miten nykyinen palkkasi vastaa mielestäsi työtehtäviäsi sekä niiden vaatimustasoa?

–Valitse tästä–

kyllä ei en tiedä

19. Edellyttääkö nykyinen työsi korkeakoulututkintoa?

täysin osittain ei lainkaan

20. Vastaako nykyinen työsi vaatimustasoltaan TAMKista saamaasi MTI-tutkintoa?

täysin osittain ei lainkaan

21. Vastaako nykyinen työsi metsäalan työtehtäviä?

22. Mikäli nykyinen työsi ei vastaa metsätalousinsinööriutkintoasi kokonaan, mikä siihen on tärkein syy? Valitse yksi vaihtoehto.

–Valitse tästä–

#### TAMKista saamasi koulutus

1 2 3 4 5 6

23. Kuinka tyytyväinen olet TAMKin opetustarjontaan? 1= erittäin tyytymätön, 6= erittäin tyytyväinen

Mihin olet erityisen tyytyväinen?

Mihin olet erityisen tyytymätön?

1 2 3 4 5 6

24. Kuinka tyytyväinen olet TAMKissa suorittamaasi tutkintoon työurasi kannalta? 1= erittäin tyytymätön, 6= erittäin tyytyväinen

Perustelut:

1 2 3 4 5 6

25. Kuinka realistinen kuva sinulla oli työelämästä valmistuttuasi metsätalousinsinööriksi? 1= täysin epärealistinen, 6= erittäin realistinen

26. Miten metsätalouden koulutusohjelman opetusta voisi mielestäsi kehittää vastaamaan paremmin työelämän tarpeita?

27. Kuinka tärkeää seuraavanlainen osaaminen on mielestäsi työelämässä? 1=merkityksetön, 6=erittäin tärkeä

	1	2	3	4	5	6
1. Kyky työskennellä ryhmässä	<input type="radio"/>	<input type="radio"/>	<input type="radio"/>	<input type="radio"/>	<input type="radio"/>	<input type="radio"/>
2. Kyky työskennellä itsenäisesti	<input type="radio"/>	<input type="radio"/>	<input type="radio"/>	<input type="radio"/>	<input type="radio"/>	<input type="radio"/>
3. Kyky ratkaista ongelmia	<input type="radio"/>	<input type="radio"/>	<input type="radio"/>	<input type="radio"/>	<input type="radio"/>	<input type="radio"/>
4. Kyky ajatella luovasti	<input type="radio"/>	<input type="radio"/>	<input type="radio"/>	<input type="radio"/>	<input type="radio"/>	<input type="radio"/>
5. Kyky esiintyä erilaisissa tilanteissa	<input type="radio"/>	<input type="radio"/>	<input type="radio"/>	<input type="radio"/>	<input type="radio"/>	<input type="radio"/>
6. Kyky joustaa ja sopeutua	<input type="radio"/>	<input type="radio"/>	<input type="radio"/>	<input type="radio"/>	<input type="radio"/>	<input type="radio"/>
7. Oman alan teoreettinen osaaminen	<input type="radio"/>	<input type="radio"/>	<input type="radio"/>	<input type="radio"/>	<input type="radio"/>	<input type="radio"/>
8. Muiden perusaineiden osaaminen	<input type="radio"/>	<input type="radio"/>	<input type="radio"/>	<input type="radio"/>	<input type="radio"/>	<input type="radio"/>
9. Oman alan käytännön osaaminen	<input type="radio"/>	<input type="radio"/>	<input type="radio"/>	<input type="radio"/>	<input type="radio"/>	<input type="radio"/>
10. Tiedonhankintataidot	<input type="radio"/>	<input type="radio"/>	<input type="radio"/>	<input type="radio"/>	<input type="radio"/>	<input type="radio"/>
11. Tietotekniikkataidot	<input type="radio"/>	<input type="radio"/>	<input type="radio"/>	<input type="radio"/>	<input type="radio"/>	<input type="radio"/>
12. Viestintätaidot omalla äidinkielellä	<input type="radio"/>	<input type="radio"/>	<input type="radio"/>	<input type="radio"/>	<input type="radio"/>	<input type="radio"/>
13. Viestintätaidot vierailta kielillä	<input type="radio"/>	<input type="radio"/>	<input type="radio"/>	<input type="radio"/>	<input type="radio"/>	<input type="radio"/>
14. Projektityötaidot	<input type="radio"/>	<input type="radio"/>	<input type="radio"/>	<input type="radio"/>	<input type="radio"/>	<input type="radio"/>
15. Johtamistaidot	<input type="radio"/>	<input type="radio"/>	<input type="radio"/>	<input type="radio"/>	<input type="radio"/>	<input type="radio"/>
16. Yritystoiminnan perusasioiden hallitseminen	<input type="radio"/>	<input type="radio"/>	<input type="radio"/>	<input type="radio"/>	<input type="radio"/>	<input type="radio"/>

28. Kuinka hyvin olet mielestäsi saanut koulutusohjelmalta valmiudet seuraaviin osa-alueisiin? 1=heikot valmiudet, 6=erinomaiset valmiudet

	1	2	3	4	5	6
1. Kyky työskennellä ryhmässä	<input type="radio"/>	<input type="radio"/>	<input type="radio"/>	<input type="radio"/>	<input type="radio"/>	<input type="radio"/>
2. Kyky työskennellä itsenäisesti	<input type="radio"/>	<input type="radio"/>	<input type="radio"/>	<input type="radio"/>	<input type="radio"/>	<input type="radio"/>
3. Kyky ratkaista ongelmia	<input type="radio"/>	<input type="radio"/>	<input type="radio"/>	<input type="radio"/>	<input type="radio"/>	<input type="radio"/>
4. Kyky ajatella luovasti	<input type="radio"/>	<input type="radio"/>	<input type="radio"/>	<input type="radio"/>	<input type="radio"/>	<input type="radio"/>
5. Kyky esiintyä erilaisissa tilanteissa	<input type="radio"/>	<input type="radio"/>	<input type="radio"/>	<input type="radio"/>	<input type="radio"/>	<input type="radio"/>
6. Kyky joustaa ja sopeutua	<input type="radio"/>	<input type="radio"/>	<input type="radio"/>	<input type="radio"/>	<input type="radio"/>	<input type="radio"/>
7. Oman alan teoreettinen osaaminen	<input type="radio"/>	<input type="radio"/>	<input type="radio"/>	<input type="radio"/>	<input type="radio"/>	<input type="radio"/>
8. Muiden perusaineiden osaaminen	<input type="radio"/>	<input type="radio"/>	<input type="radio"/>	<input type="radio"/>	<input type="radio"/>	<input type="radio"/>
9. Oman alan käytännön osaaminen	<input type="radio"/>	<input type="radio"/>	<input type="radio"/>	<input type="radio"/>	<input type="radio"/>	<input type="radio"/>
10. Tiedonhankintataidot	<input type="radio"/>	<input type="radio"/>	<input type="radio"/>	<input type="radio"/>	<input type="radio"/>	<input type="radio"/>
11. Tietotekniikkataidot	<input type="radio"/>	<input type="radio"/>	<input type="radio"/>	<input type="radio"/>	<input type="radio"/>	<input type="radio"/>
12. Viestintätaidot omalla äidinkielellä	<input type="radio"/>	<input type="radio"/>	<input type="radio"/>	<input type="radio"/>	<input type="radio"/>	<input type="radio"/>
13. Viestintätaidot vieraila kielillä	<input type="radio"/>	<input type="radio"/>	<input type="radio"/>	<input type="radio"/>	<input type="radio"/>	<input type="radio"/>
14. Projektityötaidot	<input type="radio"/>	<input type="radio"/>	<input type="radio"/>	<input type="radio"/>	<input type="radio"/>	<input type="radio"/>
15. Johtamistaidot	<input type="radio"/>	<input type="radio"/>	<input type="radio"/>	<input type="radio"/>	<input type="radio"/>	<input type="radio"/>
16. Yritystoiminnan perusasioiden hallitseminen	<input type="radio"/>	<input type="radio"/>	<input type="radio"/>	<input type="radio"/>	<input type="radio"/>	<input type="radio"/>

Kiitos vastauksistasi! Tässä vielä tilaa muille kommentillesi. Voit halutessasi antaa palautetta myös kyselylomakkeesta.

Tietojen lähetyk

Lähetä tiedot

Tyhjennä