

TAMPEREEN AMMATTIKORKEAKOULU
Metsätalouden koulutusohjelma

Tutkintotyö

Kari Louhisalmi

**POHJANMAAN ALUEEN LUONNONVARASUUNNITELMA 2007–2016 JA
VUOROVAIKUTUKSEN KEHITTÄMINEN LUONNONVARASUUNNITTELUSSA**

Työn ohjaaja
Työn teettäjä
Tampere 2007

Lehtori Eeva Sundström
Metsähallitus

TAMPEREEN AMMATTIKORKEAKOULU

Metsätalous

Kari Louhisalmi

Pohjanmaan alueen luonnonvarasuunnitelma 2007–2016 ja vuorovaikutuksen kehittäminen luonnonvarasuunnittelussa

Tutkintotyö

43 sivua + 6 liitesivua

Työn ohjaaja

Lehtori Eeva Sundström

Työn teettäjä

Metsähallitus

Marraskuu 2007

Hakusanat

luonnonvarasuunnitelma, osallistaminen, systeemilähestymistapa

TIIVISTELMÄ

Tämä luonnonvarasuunnitelma laadittiin Metsähallituksen hallinnassa oleville valtion maa- ja vesialueille. Siinä selvitettiin luonnonvarojen nykytila ja niiden tarjoamat mahdollisuudet sekä toimintaympäristön luonnonvarojen käyttöön kohdistamat tarpeet ja odotukset. Alueen asukkailla oli mahdollisuus kertoa mielipiteensä luonnonvarojen käytöstä kyselytutkimuksen, internetin ja yleisötilaisuuksien välityksellä.

Keskeisessä roolissa suunnittelutyössä oli sidosryhmien edustajien muodostama yhteistyöryhmä. Ryhmän vuorovaikutusta pyrittiin parantamaan systeemilähestymistapaa soveltaen. Lähestymistavassa suunnitteluprosessi ymmärrettiin inhimillisenä vuorovaikutussysteeminä, jossa olennaista oli hyvä vuorovaikutus ja ihmisten tunteiden huomioon ottaminen. Positiivisella, avoimella ja rakentavalla asenteella ja käyttäytymisellä pyrittiin luomaan luottamusta ja kestäviä tuloksia parantavan ilmapiirin syntyä. Panostus hyvään vuorovaikutukseen koettiin myönteisenä. Yhteistyöryhmä sitoutui prosessiin alusta alkaen. Keskustelut olivat avoimia ja rakentavia. Pääosa ryhmästä oli tyytyväisiä suunnitelman tuloksiin. Kritiikkiä saatiin lähinnä luonnonsuojelijoilta.

Luonnonvarojen käytön erilaisten painotusten vaikutuksia tulevaan toimintaan selvitettiin kuuden vaihtoehdoisen toimintamallin avulla. Yhteistyöryhmässä ja sidosryhmille järjestetyissä tilaisuuksissa vaihtoehtojen hyvyttä arvioitiin talouden, aluetalouden, luonnonsuojelun ja metsien virkistyskäytön sekä matkailun näkökulmista.

Suunnitelman tuloksena määritettiin toiminnan päälinjat kaudelle 2007–2016. Metsien hakkuita lisättiin noin viidenneksellä. Luonnon monimuotoisuutta tukevat ratkaisut kohdistettiin alueen länsiosaan. Metsien virkistyskäyttö ja luontomatkailu korostuivat alueen itäosassa.

Yhteiskunnan kehitys ja metsien käytön sosiaalisen kestävyuden parantaminen edellyttää, että osallistavaa suunnittelua kehitetään jatkuvan vuorovaikutuksen suuntaan. Näin luottamus osapuolten välillä paranee. Yhteistyö sekä päätökset ovat kestävämpiä. Suunnitelmiin sitoutuminen ja niiden hyväksyttävyys paranee.

TAMPERE POLYTECHNIC
Forestry

Louhisalmi Kari Natural resource plan in Ostrobothnia region 2007-2016 and improvement of interaction in natural resource planning
Final Thesis 43 pages, 6 appendices
Thesis supervisor Lecturer Eeva Sundström
Commissioning Company Metsähallitus
November 2007
Keywords natural resource plan, participatory planning,

ABSTRACT

Natural resource plan was drawn up for state owned land and water areas administrated by Metsähallitus. The use and management of natural resources was reviewed from the perspective of their different forms of use. The goal was to reconcile the possibilities offered by natural resources with the needs of different parties to form an effective whole. People had change to tell their opinions related to use of natural resources for example by internet and public meetings.

Special role in the natural resource planning was played by so called co-operation group. In this group there were representatives of regional stakeholders e.g. municipalities, forest industry, nature conversation organizations, nature tourists entrepreneurs, authorities and so on. Interaction in this group was improved by applying system sensitive participatory approach. The approach acknowledges a participation process as a system, where people react the ways the process itself is started and carried out. The idea is to create a positive trust and sustainable collaboration and decisions by using dialogical interaction and avoiding conflict orientated behaviour.

In the planning process six alternative strategies was produced for future. These alternative strategies were evaluated by co-operation group from the perspective of economy, nature protection, nature tourism and recreational use of forests.

As a result of planning process the strategy for period 2007 2016 was defined. Amount of cuttings were decided to increase. Decisions which contribute maintaining of nature diversity were adjusted in western part of the planning area. Recreational use of forests and nature tourism will play increasing role in eastern part of the Ostrobothnia area.

Applying system sensitive approach was beneficial in the planning process. Members in the go-operation group were committed in the planning process and discussions were open and constructive. Majority of the co-operation group were satisfied for the results of the planning process. Dissenting opinion about results of planning was leaved by nature conversation organizations.

SISÄLLYSLUETTELO

1 JOHDANTO	6
1.1 Taustaa	6
1.2 Valtion metsien hoidon ja käytön suunnittelun muutos 1990-luvulla	6
1.3. Luonnonvarasuunnitelman tarkoitus ja tavoitteet	8
1.4 Tutkintotyön tavoitteet	9
2 LUONNONVARASUUNNITTELUN AINEISTOT JA MENETELMÄT	10
2.1 Suunnitelmatyön organisointi	10
2.2 Suunnitelma-alue	10
2.3 Edellinen luonnonvarasuunnitelma	11
2.4 Paikkatietoaineistot	12
2.5 Alue-ekologiset suunnitelmat	12
2.6 Ekologisen verkoston analyysi	13
2.7 Talousmetsien nykytilan analyysi	15
2.8 Osallistava suunnittelu luonnonvarojen käytön ja hoidon suunnittelussa	16
2.8.1 Taustaa ja tutkimustietoa	16
2.8.2 Ristiriitojen sovittelun menettelyistä	17
2.8.3 Systemilähestymistapa osallistavaan luonnonvarasuunnitteluun	18
2.9 Tulevan kauden tavoitteiden analyysi	19
2.9.1 Sidosryhmien odotukset	19
2.9.2 Kansalaisten odotukset	21
2.10 Vaihtoehtoisten toimintatapojen laskennallinen tarkastelu	22
2.10.1. Vaihtoehtotarkastelun näkökulmat ja niitä kuvaavat mittarit	22
2.10.2. Vaihtoehtoiset toimintalinjat	22
2.10.3 Vaihtoehtolaskennan tulokset	24
2.10.4 Vaihtoehtojen tulosten arvottaminen	25
3 LUONNONVARASUUNNITELMAN TULOKSET	26
3.1 Luonnonvarojen käytön päälinjat 2007–16	26

3.2 Metsähallituksen toimintaohjelmat 2007–2011	28
3.3 Luonnonvarasuunnitelman seuranta	28
3.4 Tulokset osallistamisesta ja vuorovaikutuksen kehittämisestä	29
3.4.1. Kansalais- ja internetkyselyn tulokset.....	29
3.4.1 Yhteistyöryhmän kokemukset Metsähallituksen ja toimintaympäristön vuorovaikutuksesta...	29
3.4.2 Kokemukset systeemiäheystymistavan soveltamisesta.	31
3.4.3 Palautekeskustelu suunnitteluprosessista.....	32
3.4.4 Palautekyselyn tulokset suunnitteluprosessista.....	32
3.4.5 Palautekyselyn tulokset vuorovaikutuksesta suunnitteluprosessissa.	33
4 TULOSTEN TARKASTELUA	34
4.1 Luonnonvarasuunnitelma.....	34
4.2 Osallistaminen ja viestintä	36
4.3 Vuorovaikutuksen ja osallistamisen kehittäminen Pohjanmaan alueella	39
4.4 Luonnonvarasuunnittelun tulevaisuuden haasteet	40

1 JOHDANTO

1.1 Taustaa

Metsävarojen suojeluun ja käyttöön liittyvissä mielipiteissä ja asenteissa tapahtui suuri muutos 1990-luvulla. Ympäristöarvojen nousu ja huoli metsien käytön ekologisesta kestävydestä ja metsien esteettiset sekä virkistysarvot alkoivat olla yhä enemmän esillä keskusteltaessa metsien käytöstä.

Kansainvälisesti metsien kestävästä käytöstä keskusteltiin YK:n ympäristö- ja kehityskonferenssissa Riossa vuonna 1992. Tuolloin syntyi Rion sopimus (1992), jossa metsien kestävä käytön osa-alueiksi tulivat taloudellisen kestävyden lisäksi ekologinen ja sosiokulttuurinen kestävyys. Vuotta myöhemmin pidettiin Helsingissä Euroopan metsäministerikonferenssi (1993), jossa hyväksyttiin kestävä metsätalouden kriteerit ja indikaattorit.

Suomessa tämä ajattelutavan muutos näkyi kansallisessa päätöksenteossa. Metsätalouden ympäristöohjelma syntyi vuonna 1994, uudet metsä- ja luonnonsuojelulait 1996, kansallisen metsäohjelman kestävä metsätalouden kriteerit ja indikaattorit 1997 ja Kansallinen metsäohjelma vuonna 1999.

1.2 Valtion metsien hoidon ja käytön suunnittelun muutos 1990-luvulla

Kansainvälinen ja kansallinen kehitys otettiin huomioon Metsähallituksessa, joka ryhtyi 1990-luvun alussa kehittämään toimintatapojaan valtion maiden hallinnassa. Vuonna 1992 asetettiin työryhmä laatimaan aiemmin käytössä olleille hoitoaluekohtaisille metsätaloussuunnitelmille sisältöä, jossa otettaisiin huomioon ympäristö- ja luonnonsuojelunäkökohtia. Vuonna 1993 astui voimaan uusi Metsähallituslaki, joka edellytti monimuotoisuuden huomioon ottamista valtion mailla. Laki sisälsi Helsingin metsäministerikonferenssissa hyväksytyt biologisen monimuotoisuuden periaatteet. (Asunta A., Hiltunen V., Väisänen M. 2004)

Vuonna 1994 Metsähallitus asetti projektin, jonka tehtävänä oli määrittellä uuden aluesuunnitelma sisältö siten, että se vastaisi uuden Metsähallituslain

edellytyksiä. Projektin tulokset valmistuivat vuonna 1995. Samaan aikaan valmistui maa- ja metsätalousministeriön mietintö (Metsätalous ja ympäristö 1994), joka asetti tavoitteeksi monitavoitteeseen metsäsuunnitteluun siirtymisen kaikkien omistajaryhmien metsissä. (Asunta ym. 2004)

Metsähallituksen ensimmäinen alueellinen luonnonvarasuunnitelma laadittiin Kainuuseen vuosina 1995–97. Vuoden 2000 lopussa luonnonvarasuunnitelmat oli laadittu kaikille Metsähallituksen hallinnassa oleville valtion maa-alueille, yhteensä noin 8,8 miljoonan hehtaarin alalle.

Metsähallitus aloitti alue-ekologisen suunnittelun kehittämisen yhdessä Suomen ympäristökeskuksen kanssa vuonna 1994. Syynä tähän oli muun muassa se, että luonnon monimuotoisuuteen liittyvät kysymykset korostuivat valtion metsien hoidossa. Ensimmäinen alue-ekologinen suunnitelma laadittiin Vuokin alueelle vuonna 1994 (Näpänkangas ym. 1998). Vuoteen 2000 mennessä suunnitelmat oli laadittu kaikille Metsähallituksen hallinnassa oleville maille, Pohjois-Lapin suuria suojelualueita lukuun ottamatta. Alue-ekologisia suunnitelmia laadittiin 112 kappaletta suunnittelualan koon vaihdelta 10 000–100 000 hehtaariin. Suunnittelussa painottui ekologinen ja sosiaalinen kestävyys paikallisella tasolla. Suunnitelmat olivat osaltaan tukemassa ekologisen ja sosiaalisen kestävyuden toteutumista samaan aikaan valmistuilla olleissa luonnonvarasuunnitelmissa.

Osana luonnonvarasuunnittelun ja alue-ekologisen suunnittelun projekteja Metsähallituksessa alettiin kehittää valtion metsien ja alueiden käytön suunnittelua avoimempaan ja yhteistyöhakuisempaan suuntaan. Tätä osallistavaa suunnittelua on käytetty vuodesta 1995 alkaen. Sidosryhmille on annettu mahdollisuus osallistua suunnitteluprojektien työryhmiin ja yksittäiset kansalaiset ovat voineet ilmaista mielipiteensä ja tavoitteensa kansalaisilaisuuksissa tai muuta palautekanavaa käyttäen. Osallistava suunnittelu on muuttanut Metsähallituksen toimintatapaa avoimemmaksi ja tiedottaminen on tullut tärkeäksi osaksi työtä.

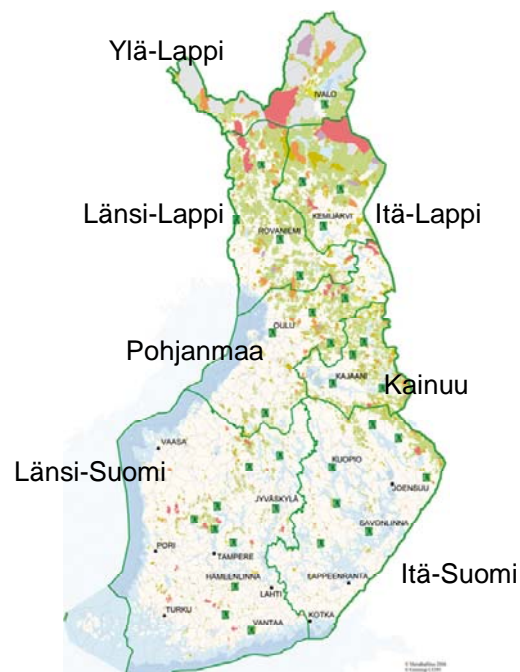
Luonnonvarojen hoidon ja käytön suunnittelua kehitettiin saatujen kokemusten ja muun muassa kansainvälisen arviointiryhmän antaman palautteen perusteella (Helsinki Consulting group Oy 2001). Maankäytön suunnitte-

luun painottuneeseen luonnonvarasuunnitelmaan yhdistettiin ekologinen tarkastelu ja näin voitiin yhdistää aikaisempi alue-ekologinen suunnittelu ja luonnonvarasuunnittelu. Ensimmäinen uusimuotoinen luonnonvarasuunnitelma valmistui Kainuuseen vuonna 2003. Toinen luonnonvarasuunnitelma-kierron on parasta aikaa käynnissä Metsähallituksessa. Tavoitteena on saada suunnitelmat valmiiksi vuoteen 2008 mennessä.

1.3. Luonnonvarasuunnitelman tarkoitus ja tavoitteet

Metsähallituksen hallinnassa on noin 12 miljoonaa hehtaaria valtion omistamia maa- ja vesialueita, joista suurin osa sijaitsee Itä- ja Pohjois-Suomessa. Valtion maita käytetään muun muassa metsätalouteen, luonnonsuojeluun, virkistäytymiseen, luontomatkailuun, kaavoitukseen ja maa-ainesten ottoon.

Luonnonvarasuunnittelu on Metsähallituksen keskeisin työkalu toiminnan mitoituksessa ja ohjauksessa. Suunnitelma laaditaan seitsemälle suuralueelle (kuva1). Suunnittelussa on mukana koko Metsähallituksen hallinnoima maa-, metsä- ja vesiomaisuus suunnitelma-alueella.



Kuva 1 Metsähallituksen luonnonvarasuunnitelma-alueet

Työn aikana selvitetään luonnonvarojen käyttöön kohdistuvat tavoitteet sekä luonnonvarojen nykytila ja niiden tarjoamat mahdollisuudet eri käyttömuotojen kannalta. Suunnitelmaan osallistetaan toimintaympäristön keskeiset sidosryhmät, asiakkaat ja kansalaiset. Tällä tavalla saadaan tietoa luonnonvaroihin kohdistuvista toiveista ja odotuksista sekä voidaan sovittaa yhteen eri käyttömuotojen tarpeita ja eri sidosryhmien näkemyksiä.

Suunnittelussa on keskeistä luonnonvarojen tulevan kehityksen ja muiden vaikutusten arviointi vaihtoehtojen avulla. Vaihtoehtojen tulosten vertailun ja arvottamisen tuloksena saadaan tietoa, joka auttaa määrittelemään tulevan 10-vuotiskauden luonnonvarojen käytön päälinjoja. Arvottamisen tukena käytetään erilaisia päätöstukimenetelmiä, kuten äänestyksiä.

Työn tuloksena tarkistetaan Metsähallituksen toiminnan painotukset ja mitoitus suunnitelma-alueella seuraavalle 10-vuotiskaudelle. Metsätalouden osalta määritellään hakkuusuunnite ja puuntuotantotavoitteet sekä talousmetsien monimuotoisuuteen ja metsien virkistyskäyttöön liittyvät tavoitteet. Luontopalveluiden osalta määritellään luonnonsuojelualueiden hoidon ja käytön lähiajan tavoitteet. Näiden lisäksi suunnitelmassa määritellään muun muassa virkistyskäytön painopisteet ja kehittäminen sekä luontomatkailun, tonttikaupan ja maa-ainestoinnin tavoitteet. (Asunta ym. 2004)

1.4 Tutkintotyön tavoitteet

Tämän tutkintotyön tavoitteena on kuvata Metsähallituksen Pohjanmaan alueen luonnonvarasuunnittelun vaiheet ja keskeiset tulokset. Tavoitteena on selvittää, miten eri osapuolten suunnitelmalle asettamat toiveet ja odotukset toteutuivat. Suunnittelutyössä pyrittiin parantamaan vuorovaikutuksen laatua Metsähallituksen ja työhön osallistuneiden henkilöiden ja ryhmien välillä. Tavoitteena on arvioida, miten tässä onnistuttiin, mitä odotuksia vuorovaikutukseen liittyi ja mitkä ovat vuorovaikutuksen jatkuvuuden sekä edelleen parantamisen kannalta keskeiset kehittämiskohteet.

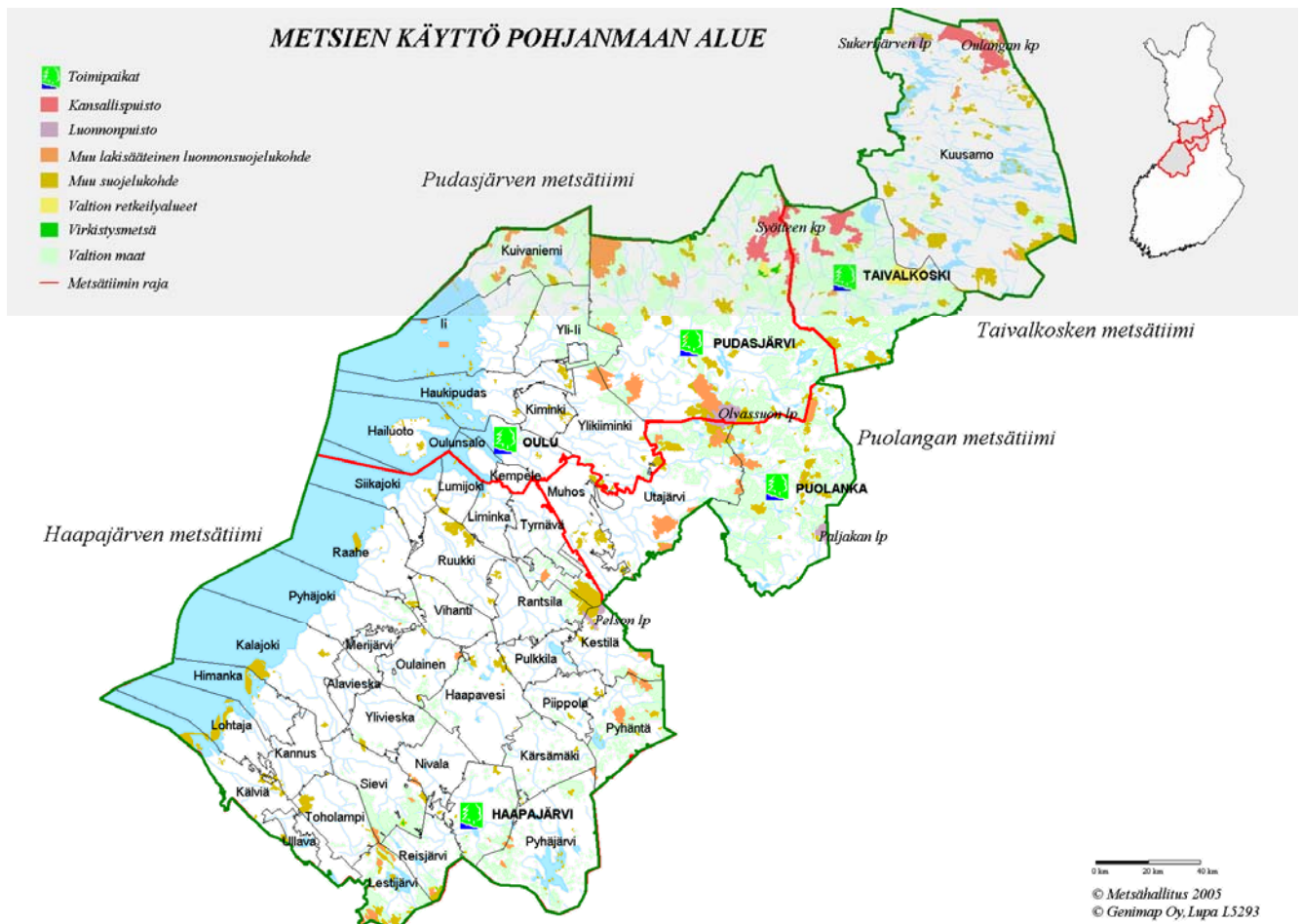
2 LUONNONVARASUUNNITTELUN AINEISTOT JA MENETELMÄT

2.1 Suunnitelmatyön organisointi

Suunnitelma laadittiin projektina yhteistyössä Metsähallituksen tulosalueiden kesken. Projektiryhmässä oli seitsemän henkilöä. Aluejohtajien muodostama ohjausryhmä päätti suunnitelman keskeiset ratkaisut ja linjaukset, jotka vahvistettiin Metsähallituksen johtoryhmässä. (liite 1)

2.2 Suunnitelma-alue

Suunnitelma-alueena on Metsähallituksen metsätalouden Pohjanmaan alue, joka on Pohjois-Pohjanmaan maakuntaa hieman laajempi. Mukana ovat Kainuusta Puolanka ja Keski-Pohjanmaan maakunnasta Lestijärven, Lohtajan, Toholammen, Himangan, Kälviän, Ullavan ja Kannuksen kunnat. Metsähallituksen maiden ja vesien kokonaisala on lähes 1,7 miljoonaa hehtaaria. Maa-alasta (976 000 ha) neljännes on suojelualueita (252 000 ha) ja neljännes metsätalouden kitu- ja joutomaita (214 000 ha) Metsätalouden metsämaata on noin puolet (486 000 ha) maa-alasta. Vesialueiden suuri määrä johtuu Pohjanlahdella olevista yleisistä vesialueista, joita Metsähallitus hallinnoi. Vesiä on kaikkiaan lähes 700 000 hehtaaria. (kuva 2)



Kuva 2 Metsähallituksen Pohjanmaan luonnonvarasuunnitelma-alue

2.3 Edellinen luonnonvarasuunnitelma

Edellinen Pohjanmaan alueen luonnonvarasuunnitelma valmistui vuonna 2001. Suunnitelman toteutumista on seurattu vuosittain suunnitelmaprosessissa yhteisesti sovitulla tavalla (Parikka ym. 1999). Uuden luonnonvarasuunnitelma laadinta aloitettiin luomalla katsaus suunnitelman seurantamittareihin sekä toimintaympäristössä ja Metsähallituksessa tapahtuneisiin muutoksiin. Katsaukseen sisältyy myös raportit maa- ja vesialueiden pintaalojen sekä metsävarojen kehittymisestä. Samalla tarkasteltiin luonnonsuojelualueverkon ja talousmetsien luonnonhoidon kehitys sekä Metsähallituksen tulosalueiden keskeisten toimintatavoitteiden toteutuminen. Yhteistyöryhmä ja Metsähallituksen henkilökunta antoivat omat arvionsa edellisen suunnitelman toteutumasta.

2.4 Paikkatietoaineistot

Metsähallituksen käytössä on yksi maailman suurimmista paikkatietojärjestelmistä. Sen avulla ylläpidetään ajantasaista tietoa luonnonvaroista, kiinteistövarallisuudesta, rakennetusta omaisuudesta, tehdyistä toimenpidesuunnitelmista ja toteutetuista toimenpiteistä. Paikkatietojärjestelmässä on noin 1,5 miljoonan metsä- ym. kuvion tiedot.

Tiedot eri kohteista kerätään maastokartoituksilla ja erilaisista Metsähallituksen ulkopuolisista tietolähteistä. Puustoa koskevat tiedot päivitetään vuosittain Metsäntutkimuslaitoksen kehittämällä kasvumalleilla, jolloin käytössä on mahdollisimman ajantasainen tieto puuvaroista. Myös muita tietoja päivitetään ja tarkennetaan jatkuvasti.

Luonnonvarasuunnittelussa luonnonvarojen nykytilan arvioinnissa käytetään tietoa, joka saadaan alueen paikkatietokannasta sekä muista Metsähallituksen tietojärjestelmistä ja -lähteistä. Siinä tarkastellaan alueen maiden ja vesien jakautumista eri käyttömuotoihin sekä metsämaan ja puuston jakautumista eri ikäluokkiin. Tarkasteluun sisältyy myös kuvaus vesialueista.

Paikkatietoaineiston laatua tutkittiin tarkastelemalla sen ajantasaisuutta ja vertaamalla sitä Metsäntutkimuslaitoksen tuottamiin valtakunnan metsien yhdeksännen inventoinnin tuloksiin.

2.5 Alue-ekologiset suunnitelmat

Pohjanmaan alueelle laadittiin 1990-luvun loppupuolella 22 alue-ekologista suunnitelmaa. Näiden suunnitelmien tuloksena syntyi ekologinen verkosto, joka sisältää suojelualueet ja talousmetsien luonnon monimuotoisuutta ylläpitävät kohteet. Suunnitelmissa asetettiin tavoitteita vanhojen ja lehtipuuvaltaisten metsien määrälle sekä lahoppuun ja kulotuksen lisäämiselle.

Alue-ekologisten suunnitelmien valmistumisen jälkeen tieto sekä suojelualueiden että talousmetsien luontoarvoista on lisääntynyt huomasti. Luon-

nonsuojelualueiden määrä on kasvanut ja talousmetsäalueita on siirretty metsätalouskäytön ulkopuolelle erilaisten kartoitusten seurauksena.. Esi-merkkinä näistä kartoituksista ovat METSO- inventoinnit vuosina 2003–2004 (Heinonen ym. 2005). Kaikki nämä tiedot on päivitetty paikkatietojärjestelmään. Päivitysten tuloksena ekologinen verkosto on kasvanut merkittävästi.

2.6 Ekologisen verkoston analyysi

Uudistetun luonnonvarasuunnittelun keskeinen uusi piirre on alue-ekologisen suunnittelun sisällyttäminen prosessiin mukaan. Tämä tehdään alueen ekologisessa tarkastelussa Metsähallituksessa laaditun ohjeen mukaisesti (Karvonen 2005). Tavoitteena on arvioida nykyisen ekologisen verkoston mahdollisuutta säilyttää alueen luonnon monimuotoisuutta.

Suunnitelma-alue jaettiin neljään ekologisen tarkastelun osa-alueeseen (kuva 3). Jako perustuu Etelä-Suomen monimuotoisuusohjelman (Metso) rajaan ja hallinnollisiin rajoihin. Oulu pohjoinen ja eteläinen ovat Metso-alueita.



Kuva 3 Pohjanmaan luonnonvarasuunnitelman ekologisen tarkastelun osa-alueet

Osa-alueista laadittiin yleiskuvaukset ja selvitettiin metsämaan jakautumisen kasvillisuusluokkiin ja kehitysluokkiin, metsämaan puulajivaltaisuus ja puuston ikäluokkajakauma. Soiden osalta tarkasteltiin suoryhmien osuudet ja soiden ojitustilanne. Ekologisen verkoston laajuus metsä-, kitu- ja joutomaalla selvitettiin osa-alueittain. (taulukko 1)

Taulukko 1 Pohjanmaan alueen ekologisen verkoston jakaantuminen pääryhmiin, hehtaaria.

	Metsämaa				Kitumaa				Joutomaa			
	Kaikki alueet	Ekol.verkosto			Kaikki alueet	Ekol.verkosto			Kaikki alueet	Ekol.verkosto		
Luonto-koh-teet		Suojelu-alueet	%	Luonto-koh-teet		Suojelu-alueet	%	Luonto-koh-teet		Suojelu-alueet	%	
Koillismaa	247377	16594	55780	29	49578	6644	16435	47	57340	4427	22651	47
Oulu pohjoinen	115877	4213	14967	17	34272	604	10779	33	78019	4243	37411	53
Puolanka	71779	3107	9807	18	13629	688	1580	17	8997	626	1575	24
Oulu eteläinen	164337	4076	17043	13	43138	718	15471	38	68140	2718	39592	62
Yhteensä	599370	27990	97596	21	140617	8654	44265	38	212497	12015	101230	53

Ekologisesta verkostosta tehtiin myös metsämaan laikkukokoanalyysi, josta voitiin arvioida laikkujen määrää, kokoa ja verkoston kytkeytyneisyyttä. Analysointi tehtiin yhdistämällä enintään 20 metrin etäisyydellä toisistaan olevat verkostoon kuuluvat kuviot samaksi laikuksi. Yhtenäisten laikkujen keskikoko on 15 hehtaaria. Koillismaan osa-alueella laikkujen keskikoko on 28,6 hehtaaria ja Puolangalla 26,3 hehtaaria, kun taas Oulu eteläisen ja Oulu pohjoisen keskimääräinen laikkukoko jää alle 10 hehtaarin. (taulukko 2)

Taulukko 2 Ekologisen verkoston laikkukoko.

Kokoluokka, ha	ha	%	Laikut lkm	%
<2	4510	2,9	5 637	54,5
2<10	1 4202	9,2	3 139	30,4
10<50	2 4982	16,1	1 178	11,4
50<100	1 3297	8,6	199	1,9
100<1000	4 6004	29,7	167	1,6
>1000	5 1845	33,5	18	0,2
Yhteensä	15 4840	100,0	10 338	100,0
Keskikoko	15,0			

Ekologisen tarkastelun johtopäätöksenä todettiin, että alueen koillis- ja itä-osassa ekologinen verkosto on laadullisesti ja määrällisesti riittävä. Alueen länsiosassa suojeluverkostossa on puutteita. Osa suojelualueiden metsistä on entisiä talousmetsiä, joita pitäisi ennallistaa. Soidensuojelualueiden luonnontilaa heikentää paikoin niiden ympärillä olevat ojitusket. Lahopuuta on yleisesti vähän alueen länsiosan metsissä.

2.7 Talousmetsien nykytilan analyysi

Talousmetsien nykytilaa tarkasteltaessa metsät jaettiin kolmeen ryhmään metsätalouskäytön mukaan. Käytön ulkopuolisia alueita ovat mm. lainsäädännössä määritetyt erityisen tärkeät elinympäristöt, valtakunnallisesti uhanalaisten lajien esiintymät, kuusivaltaiset ekologiset yhteydet sekä taloudellisista tai korjuuteknisistä syistä toiminnan ulkopuolelle siirretyt alueet. Rajoitetun metsätalouskäytön alueita ovat mm. erilaiset riista-, maise- ma-, kulttuuri ja ulkoilukohteet. Muut alueet ovat normaalissa metsätalouskäytössä.

Tämän kolmijaon pohjalta talousmetsistä kuvattiin ikärakenne metsämaalla, kasvupaikkojen jakautuminen kivennäis- ja turvemailla, puulajirakenne ja puuston kasvu.

2.8 Osallistava suunnittelu luonnonvarojen käytön ja hoidon suunnittelussa

2.8.1 Taustaa ja tutkimustietoa

Hellströmin (2001) mukaan metsien käyttöön liittyvät ristiriidat ja konfliktit on koettu Suomessa merkittävänä yhteiskunnallisina ongelmina, koska metsien merkitys Suomen talouselämälle on suuri ja metsät koskettavat laajoja kansalaispiirejä. Sosiaalisen kestävyuden kannalta on hänen mukaan oleellista, miten niiden ilmetessä toimitaan. Sosiaalisen kestävyuden edistäminen edellyttää konfliktien vuorovaikutteisen käsittelyn edistämistä ja tietoista pyrkimystä monipuolistaa ristiriitojen ja konfliktien käsittelyn kultuuria. Hellströmin mukaan tämä edellyttää enemmän asenteiden kuin tekniikan muuttamista.

Walleniuksen (2001) mukaan sosiaalinen kestävyys julkisten luonnonvarojen käytössä edellyttää osallistavaa suunnittelua. Yhteiskunnan kehitys ja lainsäädäntö lisäävät vaatimuksia käyttää avoimempaa ja yhteistyöhakuisempaa suunnittelua. Kansalaisilla tulisi olla mahdollisuus esittää tavoitteensa ja mielipiteensä julkisten luonnonvarojen käytöstä. Metsien käyttöön liittyvät ristiriitaisetkin tavoitteet tulee pyrkiä sovittamaan mahdollisimman laajasti hyväksytyiksi ratkaisuiksi. Osallistaminen tuottaa tietoa ja mahdollisia osaratkaisuja päätöksentekoon, mutta Metsähallituksen hankkeissa lopullinen päätösvalta on Metsähallituksella. Päätösten avoimuus ja perusteltavuus on silti aina erityisen tärkeää. Walleniuksen mukaan osallistavan suunnittelun onnistuminen riippuu eniten järjestäjien ja osallistujien asenteesta. Avoimuus, rehellisyys, tasapuolisuus ja toisten kuuntelu ovat hyvän osallistamisen keskeisiä elementtejä.

Wallenius (2001) suosittelee tutkimuksessaan, että osallistamisen roolia tulee selkeyttää metsähallinnon päätöksenteossa. Tämä rooli tulee myös kertoa selkeästi suunniteluun osallistettaville eturyhmille.

Osallistava suunnittelu on nähty yhtenä mahdollisuutena hallita metsien käytön ristiriitoja ja torjua ennakolta mahdollisia avoimia yhteenottoja. Asiantuntijakeskeiset ja hierarkkiset mallit eivät sovellu hyvin luonnonvarojen käyttöön liittyviin päätöksentekotilanteisiin, joihin liittyy hyvin erilaisia arvoja, intressejä ja uskomuksia. (Saarikoski 2004)

Osallistavan suunnittelun tehtävänä on tuoda eri tahojen näkemyksiä ja tietoja suunnitteluprosessiin sekä luoda tilanteita, jossa kilpailevia näkemyksiä ja tiedollisia väittämiä voidaan punnita avoimesti keskenään. Parhaimmillaan osallistava luonnonvarasuunnittelu voi toimia yhteistoiminnallisena oppimisprosessina. (Saarikoski 2004)

Yhteistoiminnallisen oppiminen lähtee siitä, että intressit eivät ole kiinteitä ja muuttumattomia, vaan vuorovaikutuksen seurauksena osallistujat voivat oppia sekä omista että muiden intresseistä ja peilata omia arvostuksiaan ja käsityksiään. Tavoitteena on herättää keskustelua siitä, mitä eri tahot haluavat yhdessä saavuttaa ja mitkä ovat hyviä ja oikeutettuja tavoitteita. (Saarikoski 2004)

2.8.2 Ristiriitojen sovittelun menettelyistä

Ristiriitojen sovittelumenettelyn tavoitteena on, että kiistelevät tahot pyrkivät etsimään ratkaisuja, jotka ovat edullisia kaikkien osapuolten kannalta. Luonnonvarojen käyttöön liittyvien kiistojen ratkaisemista on edesauttanut oivallus, jonka mukaan kiistan osapuolten edut eivät välttämättä ole aivan vastakkaisia, vaan pikemminkin erilaisia. Moniulotteiset, ympäristöön liittyvät suunnittelutilanteet tarjoavat runsaasti mahdollisuuksia, joissa jaettavaa kakkua voidaan myös kasvattaa sen sijaan, että kiisteltäisiin sen jakamisesta. (Saarikoski 2004)

Ulkomaisten kokemusten mukaan ulkopuolisella sovittelijalla on ollut ratkaiseva rooli sovittelussa. Sovittelijan keskeinen tehtävä on luoda rakentava keskusteluilmapiiri eri osapuolten välille. Luottamuksen lisääntyminen osapuolten välillä on tärkeää ja auttaa tuomaan keskusteluun uusia ideoita ja

ratkaisuja. Näin vältetään niin sanottu ”kuurojen dialogi”, jossa kaikki puhuvat, mutta kukaan ei kuuntele. (Saarikoski 2004)

Yhteistä onnistuneille sovittelutapauksille on ollut pyrkiminen konkreettisiin ”käytännöllisiin sopimuksiin” sen sijaan, että pyrittäisiin löytämään konsensusta arvojen tasolla. Metsäkiistoille on luonteenomaista yhteisen arvopohjan puuttuminen. Käytännöllisiin sopimuksiin tähtääminen mahdollistaa myös, sen että osapuolet voivat edelleen olla eri mieltä periaatteellisen tason kysymyksistä, vaikka pääsivätkin yhteisymmärrykseen tietyissä tapauksissa. (Saarikoski 2004)

Käytännön ratkaisujen löytymistä edesauttaa se, että keskusteluissa vältetään mustavalkoisia kysymysasetteluita ja pyritään löytämään uusia näkökulmia, joilla eri tavoitteet voidaan sovittaa yhteen. Metsien käytöstä puhuttaessa ei kysytä, että pitääkö metsäalue hakata vai suojella. Kysymys kuuluu, miten alueen käyttö voidaan järjestää niin, että aluetalouteen ja luonnon monimuotoisuuteen sekä metsien muuhun käyttöön liittyvät tavoitteet tulevat turvatuiksi. (Saarikoski 2004)

2.8.3 Systeemilähestymistapa osallistavaan luonnonvarasuunnitteluun

Pohjanmaan luonnonvarasuunnitelmatyötä tehtiin systeemilähestymistapaa soveltaen. (Siitonen ym. 2006; Siitonen 2007a, 2007b) Siitosen mukaan ”Systeemilähestymistavan päämäärä on luoda osallistamisprosessi, joka mahdollistaa kestäväen yhteistyön ja päätöksenteon kulttuurin synnyn.”

Siitosen (2007a) mukaan: ”lähestymistavassa luonnonvarasuunnittelun prosessi ymmärretään inhimillisenä vuorovaikutussysteeminä. Ihmiset reagoivat tapaan, jolla itse suunnittelutyö aloitetaan ja viedään läpi. Nämä reaktiot ja niiden takaisinkytkennät vaikuttavat työn tuloksiin. Kestävä yhteistyö ja päätökset edellyttävät vuorovaikutuksen tapojen ja ajoituksen sekä niiden synnyttämien tunteiden ottamista huomioon taloudellisten, ekologisten ja yhteiskunnallisten näkökulmien rinnalla koko prosessin ajan Lisäämällä positiivista vuorovaikutusta sekä välttämällä ristiriitahakuista ajattelua ja käyt-

täytymistä edesautetaan yhteistyötä ja tuloksia parantavan ilmapiirin syntymistä.”

Siitosen mukaan ”lähestymistavan tavoitteena on, että osallistujat kokevat suunnitteluprosessin alusta lähtien yhdessä oppimisen prosessiksi. Dialogisissa työpajoissa osallistujat muotoilevat yhteisiä unelmia, jäsentävät ne tavoitteiksi sekä synnyttävät yhdessä vaihtoehtoja etenemiseksi niitä kohti. Tavoitteena on myös lisätä ymmärrystä itsestä ja muista osana systeemistä kokonaisuutta. Positiivinen vuorovaikutus ja dialogi edesauttavat luottamuksen ilmapiirin syntyä. Tämän toivotaan helpottavan ihmisten sitoutumista prosessin myötä syntyvään luonnonvarojen käytön suunnitelmaan.” (Siitonen P. 2007)

2.9 Tulevan kauden tavoitteiden analyysi

2.9.1 Sidosryhmien odotukset

Luonnonvarasuunnittelussa on keskeistä toisaalta analysoida luonnonvaroihin liittyvät mahdollisuudet ja toisaalta selvittää niihin kohdistuvat valtiomistajan, sidosryhmien ja kansalaisten tavoitteet, toiveet ja odotukset. Päämääränä on laatia suunnitelma, jossa nämä asiat sovitetaan yhteen mahdollisimman laajasti hyväksytyksi kokonaisuudeksi.

Sidosryhmiä suunnitteluhankkeessa edusti yhteistyöryhmä, jossa oli mukana viranomaisia ja järjestöjä sekä metsiin liittyvien elinkeinojen ja virkistyskäytön edustajia. Työryhmässä oli 22 edustajaa, joista osa oli sidosryhmien nimeämiä ja osa Metsähallituksen kutsumia. (liite 2) Ryhmän puheenjohtajaksi kutsuttiin ympäristöpäällikkö Ismo Karhu Pohjois-Pohjanmaan liitosta. Ryhmä kokoontui 6 kertaa. Ryhmän työtä tuki asiantuntijoina vuorovaikutuksen osalta FT Paula Siitonen Helsingin yliopistosta ja päätöskimenetelmien osalta MMT Jouni Pykäläinen Metsämonex Oy:stä.

Yhteistyöryhmä työsti aluksi valtion maiden ja vesien hoidon ja käytön tavoitteita kolmessa kokouksessa eli työpajassa. Aloitustyöpajassa pohdittiin unelmaa valtion maiden ja vesien käytöstä. (liite 3) Unelmat ryhmiteltiin kuuteen ”pilveen”, joille annettiin niitä kuvaava nimi seuraavasti:

- Pilvi nro 1. kuvaa suomalaista metsistä nousevaa arvopohjaa ja kulttuuria.
- Pilvi nro 2 kuvaa puhtaan ja monimuotoisen luonnon säilyttämistä.
- Pilvi nro 3 kuvaa elävän maaseudun säilymistä
- Pilvi nro 4 kuvaa metsien ja luonnonvarojen hyödyntämistä
- Pilvi nro 5 kuvaa ihmisten ja organisaatioiden vuorovaikutusta
- Pilvi nro 6 kuvaa luonnon ja metsien virkistysmahdollisuuksia.

Aloitustyöpajassa jokainen mietti myös unelmaa suunnitelmaprosessista ja itsestä sen osana. (liite 4) Suunnittelutyöhön kohdistui runsaasti toiveita ja odotuksia. Prosessin tulisi olla avoin ja uutta luova. Osallistujilta odotetaan sitoutumista, kykyä oppia uutta ja valmiutta muutokseen. Toisten aito kuunteleminen, erilaisten näkemysten ja tarpeiden ymmärtäminen ja huomioon ottaminen on tärkeää. Prosessin tulisi olla moniulotteinen ja tasapuolinen. Prosessin tulisi tuottaa käytäntöjä, jotka lisäävät luottamusta ja turvallisuutta. Ristiriidat tulee sallia ja hyväksyttävyyttä hakea. Luonnonvarojen käytön suunnittelussa etsitään kompromisseja; ratkaisuja, jotka voidaan hyväksyä. Tätä kuvaa hyvin odotukset: ”Voisi suunnitelman allekirjoittaa, eikä tarvitsisi luopua omasta arvomaailmasta” ja ”Tulos, josta voidaan olla ylpeitä”.

Tavoiteanalyysivaiheen jälkeen yhteistyöryhmän jäsenille ja Metsähallituksen avainhenkilöille tehtiin kysely, jossa kerättiin tietoa, siitä miten osallistujat ovat kokeneet Metsähallituksen ja toimintaympäristön vuorovaikutuksen viime vuosina. Kyselyn avulla haluttiin saada lisävalaistusta vuorovaikutuksen nykytilasta, jotta tulevat kehittämistoimet osataan kohdentaa paremmin.

Vaihtoehtojen laskennalliset tulokset esiteltiin neljännessä työpajassa. Vaihtoehtojen arvottaminen ja kannanotto tulevan kauden toiminnan painotuksista tehtiin viidennessä työpajassa. Jokaisen työpajan jälkeen osallistujilta pyydettiin kirjallista palautetta prosessista. Viimeisessä kokouksessa yhteistyöryhmä keskusteli luonnonvarasuunnitelman luonnoksesta. Kokouksen päätteeksi käytiin palautekeskustelu koko prosessista. Keskustelussa osallistujat saivat kertoa, oliko suunnittelutyö vastannut odotuksia ja mitä ajatuksia tai kehittämistarpeita heillä oli.

Noin kuukausi viimeisen yhteistyöryhmän kokouksen jälkeen yhteistyöryhmälle lähetettiin vielä sähköisesti kysely luonnonvarasuunnittelusta.

Kyselyn avulla selvitettiin:

- olivatko tiedot Metsähallituksesta ja sen eri toiminnoista parantuneet prosessin aikana
- miten osallistujat kokivat suunnitelman ratkaisut ja heidän omien tavoitteidensa toteutumisen niissä
- oliko hyvään vuorovaikutukseen tähtäävän systeemilähestymistavan kokeilemisesta ollut hyötyä suunnittelutyössä

2.9.2 Kansalaisten odotukset

Kansalaisten luonnonvarojen käyttöön kohdistuvia odotuksia ja tarpeita sekä palautetta Metsähallituksen toiminnasta kartoitettiin yleisötilaisuuksien, Internetin ja kyselytutkimuksen avulla. Yleisön mielenkiintoa meneillään olevaan suunnitteluprosessiin pyrittiin herättämään aktiivisella tiedottamisella paikallislehdissä ja maakunnallisessa mediassa.

Pohjanmaan alueella pidettiin 8 yleisölle suunnattua tilaisuutta, joihin osallistui 109 henkilöä väkimäärän vaihdella 7 ja 26 hengen välillä. Yleisötilaisuuksissa kerrottiin, miten luonnonvarasuunnitelmaa tehdään ja ketkä ovat työssä mukana. Tilaisuuksissa esiteltiin kolme vaihtoehtoista mallia tulevalle toiminnalle. Näiden pohjalta käytiin keskustelu siitä, mitkä asiat ovat tärkeitä tulevan toiminnan painotuksia suunniteltaessa.

Metsähallituksen internet-sivuilla oli kysely, jossa kymmenen kysymyksen avulla oli mahdollista ilmaista näkemyksensä Metsähallituksen eri toimintojen kehityssuuntaan. Kaikkiaan internetkyselyyn vastasi 144 kansalaista.

Oulun seudun ammattikorkeakoululla teetettiin kyselytutkimus, jossa selvitettiin kansalaisten mielipidettä luonnonvarojen käyttöön ja Metsähallituksen toimintaan. Kysely lähetettiin suunnitelma-alueen 50 kunnasta satunnaisesti poimitulle 510 asukkaalle, joista 300 oli Oulun seudulta. Kyselyyn vastasi noin 350 henkilöä.

2.10 Vaihtoehtoisten toimintatapojen laskennallinen tarkastelu

2.10.1. Vaihtoehtotarkastelun näkökulmat ja niitä kuvaavat mittarit

Luonnonvarojen kestävää käyttöä päätettiin tarkastella elävän maaseudun, talouden, luonnonsuojelun ja ekologisen kestävyys sekä virkistyskäytön ja matkailun näkökulmista. Kullekin näkökulmalle valittiin kahdesta kolmeen mittaria, joilla kuvattiin toiminnan vaikutuksia sekä vertailtiin ja arvioitiin suunnitelmavaihtoehtoja. Kuvaajiksi valittiin seuraavat yhdeksän mittaria:

Näkökulma ja sen mittarit	Mittarin tunnus
Talous	
1. Kestävä hakkuumäärä	1000 m ³
	markkinaosuus %
2. Metsähallituksen liikevaihto	milj. euroa
Luonnonsuojelu	
3. Ekologisen verkoston pinta-ala	1000 ha
4. Ekologisen verkoston laatu	kouluarvosana
Virkistyskäyttö ja matkailu	
5. Virkistysalueiden määrä	1000 ha
6. Virkistysarvoltaan hyvien yli 80-vuotiaiden ja vesistöihin rajoittuvien metsien määrä	1000 ha
7. Erämittari	Kouluarvosana
Elävä maaseutu	
8. Mh:n toiminnan synnyttämien työpaikkojen määrä	henkilötyövuosi
9. Metsähallituksen kustannusbudjetti Pohjanmaalla	milj. euroa

Vaihtoehtojen tarkasteluvaiheessa tavoitteiden tärkeyttä ja suhdetta toisiinsa arvioitiin ryhmäkeskustelujen ja äänestysmenetelmän avulla. Äänestys tehtiin siten, että kukin jäsen jakoi yhdestä yhdeksään pistettä haluamilleen mittareille haluamallaan tavalla.

2.10.2. Vaihtoehtoiset toimintalinjat

Vaihtoehtotarkastelun avulla selvitettiin luonnonvarojen käytön eri painotuksien vaikutuksia toimintaan ja maankäyttöön. Vaihtoehtotarkastelun tuloksista haettiin tukea tulevan kauden toiminnan painopisteiden määrittämiseen.

Suunnitelmassa muodostettiin 6 painotuksiltaan erilaista vaihtoehtoa. Niissä muutettiin nykyistä maankäytön jakaumaa joko suurentamalla tai pienentämällä ekologisen verkoston ja virkistyskäyttöalueiden pinta-alaa.

Vaihtoehdot nimettiin niiden sisältöä kuvaavilla nimillä:

- **Nyky/Metsähallitus toimintavaihtoehto** kuvaa millaisiin tuloksiin nykyinen toimintamalli tarkastelujaksolla johtaa. Käytössä olivat nykyiset toimintaperiaatteet ja – ohjeet sekä nykyinen maankäyttäjakauma. Tämä vaihtoehto toimi vertailukohteena.
- **Nykytoiminta/ Tapio** – vaihtoehdolla selvitettiin millaisia vaikutuksia uusilla metsänhoitosuosituksilla on alueella harjoittavaan metsätalouteen. Olemassa olevaan maankäyttöön ja ekologiseen verkostoon ei tehty muutoksia.
- **Metsätalousvaihtoehdolla** selvitettiin millaisia taloudellisia ja luonnonsuojelullisia vaikutuksia ekologisen verkoston pienentämisellä olisi. Suojelualueverkko pysyi nykyisellään, mutta alue-ekologisten suunnitelmien luontokohteita ja ekologisia käytäviä purettiin noin 30 000 ha. Laskenta tehtiin uusien metsänhoitosuositusten mukaan.
- **Ekologisen verkoston kehittämismvaihtoehdolla** selvitettiin ekologisen verkoston kehittämisen vaikutuksia. Verkostoa suurennettiin yhteensä noin 11 000 hehtaaria muodostamalla suojavyöhykkeitä luonnontilaisien vesistöjen varteen ja monimuotoisuuden lisäysalueita alueen keski-osan suojelualueiden ympärille. Laskenta tehtiin uusien metsänhoitosuositusten mukaan.
- **Luontomatkailu-virkistyskäyttö-vaihtoehdolla** selvitettiin virkistyskäytön ja luontomatkailun edellytysten kehittämisen mahdollisuuksia ja vaikutuksia. Maisema-, matkailu- ja virkistyskäyttöpainotteisia alueita lisättiin noin 30 000 hehtaarilla. Laskenta tehtiin uusien metsänhoitosuositusten mukaan.
- **Lisäsuojelu – vaihtoehdolla** selvitettiin luontojärjestöjen tekemän maankäyttöehdotuksen vaikutuksia. Tässä vaihtoehdossa ekologisen verkoston kehittämismvaihtoehdon suojelualaa kasvatettiin lisää noin 5000 ha järjestöjen esityksen mukaisesti.

2.10.3 Vaihtoehtolaskennan tulokset

Vaihtoehtoja kuvaavien mittareiden arvot määritettiin osaksi raportoimalla tai johtamalla tiedot eri vaihtoehtoja kuvaavista tietokannoista ja Melahakkuulaskelmista. Osa mittariarvoista (nro 2 Ekologisen verkoston laatu ja nro 9 Erämittari) määritettiin ryhmätyönä ennalta sovittujen kriteereiden perusteella. Laskennan tulokset ovat taulukossa 3.

Taulukko 3 Vaihtoehtolaskennan tulokset.

		Tapion uudet metsänhoito- suositukset käytössä					
		Nyky/ MH	Nyky/ Ta- pio	Metsä- talous	Virkistys	Eko	Lisä suo- jelu
1. Ekologisen verkoston pinta-ala	1000 ha	126	126	120	126	137	142
2. Ekologisen verkoston laatu	Arvosana 4-10	7	7	5	8	9	
3. Mh:n tuottamat työpaikat	Htv	486	536	560	529	526	519
4. Mh:n kustannusbudjetti	Milj. €	27,6	30,4	31,9	30,0	29,9	29,5
5. Kestävä hakkuumäärä	1000 m ³	774	882	937	867	860	846
6. Metsähallituksen liikevaihto	Milj. €	52,3	57,2	59,8	56,6	56,2	55,6
7. Virkistysalueiden määrä	1000 ha	57	57	32	67	68	71
8. Yli 80-vuotiaat vesistöihin rajoittuvat metsät	ha	4000	4000	1200	12100	12100	
9. Erämittari	Arvosana 4-10	7	6	5	9	9	

Mittareiden arvot kuvaavat tilannetta suunnittelukauden eli ensimmäisen kymmenvuotiskauden toiminnan jälkeen. Vaihtoehtotarkastelu osoittaa, että ekologisen verkoston laajentaminen parantaa jonkin verran verkoston edustavuutta ja laatua. Sitä vastoin verkoston supistaminen nykytasosta heikentäisi merkittävästi sen edustavuutta ja laatua. Toisaalta ekologisen verkoston supistaminen lisää hakkuumäärä selvästi. Maisema ja virkistyskäyttöpainotteisten alueiden lisääminen pienentää hakkuumäärää ja työpaikkoja. Näiden alueiden lisääminen parantaa kuitenkin ekologisen verkoston laatua ja erämittarin arvosanaa.

Metsähallituksen liikevaihto ja työpaikat (työntekijät, toimihenkilöt ja yrittäjät) riippuvat lähes suoraviivaisesti hakkuumäärästä. Hakkuiden pienentäminen vähentää työpaikkoja ja alentaa liikevaihtoa. Metsähallituksen työpaikoista suuri osa on alueilla, missä korvaavia työmahdollisuuksia on rajoitetusti. Mikäli hakkuumahdollisuuksia halutaan lisätä, se tapahtuisi lähinnä supistamalla ekologista verkostoa. Tämä merkitsisi kuitenkin sitä, että metsien käsittelyssä ei huomioitaisi maisema- ja virkistysarvoja, riistan elinympäristöjä ja muita ympäristöarvoja nykyisten ohjeiden mukaisesti. Työpaikoissa arvioitiin vain välittömät työpaikkavaikutukset, välillisten vaikutusten arviointiin ei löydetty riittävän yhtenäisiä perusteita.

2.10.4 Vaihtoehtojen tulosten arvottaminen

Vaihtoehtolaskennan tulosten esittelyn jälkeen yhteistyöryhmä keskusteli vaihtoehtoista ja niiden keskinäisestä hyvydestä sekä eri näkökulmia kuvaavien mittareiden arvoista. Samalla tehtiin alustavaa arviota laskennan tulosten riippuvuudesta toisistaan.

Seuraavaksi vaihtoehtoja kuvaavat mittarit asetettiin tärkeysjärjestykseen äänestämällä. Vaihtoehtojen keskinäistä hyvyttä tarkasteltiin määrittelemällä kaikille mittareille minimiarvot (hyväksymisrajat), jotka on vähintään saavutettava, ja katsomalla löytyykö vaihtoehtoja, jotka ovat hyväksytyjä kaikkien mittareiden suhteen. Tämä vaihe tehtiin Metsäntutkimuslaitoksen ylläpitämän MESTA internetsovelluksen avulla.

Lopuksi yhteistyöryhmä keskusteli varsin perusteellisesti valtion maiden tulevan käytön painotuksista. Metsähallituksen väki poistui kokouksesta keskustelun ajaksi. Vaihtoehtojen tulosten, ryhmätöiden ja keskustelujen pohjalta syntyi kannanotto (liite 5), jossa korostui talouden näkökulma. Suojeluun ja virkistyskäyttöön haluttiin lisää huomiota alueen länsiosassa. Ryhmän johtopäätökset syntyivät monilta osin yksimielisinä. Luonnonsuojelupiiri halusi kuitenkin jättää täydentävän kannanoton esitykseen.

Pohjois-Pohjanmaan luonnonsuojelupiirin mielipiteen mukaan luonnonvarasuunnitelmassa on tarpeen erityisesti parantaa alueen metsätalouden ekologista kestävyyttä. Hakkuutavoitetta ei saisi nostaa. Vesiensuojelua pitäisi edistää koko Pohjois-Pohjanmaan alueella, mutta erityisesti monimuotoisuutta parantavat toimet tulisi kohdentaa maakunnan länsiosiin.

3 LUONNONVARASUUNNITELMAN TULOKSET

3.1 Luonnonvarojen käytön päälinjat 2007–16

Nykytilan ja tavoiteanalyysien, vaihtoehtotarkastelun, yhteistyöryhmän kannanoton ja saadun muun palautteen perusteella Metsähallitus päätti tulevan kauden päälinjoista seuraavasti:

- Toiminnassa painotetaan talouden näkökulmaa, jolla on myönteinen vaikutus aluetalouteen. Luonnonsuojelun ja metsien virkistyskäytön taso paranee nykyisestä.
- Metsätalouden hakkuumäärä on 900 000 kiintokuutiometriä vuodessa. Hyvä metsänhoito, metsien hyvä kasvu ja uusien metsänhoitosuosittelujen käyttöönotto mahdollistavat hakkuiden lisäämisen. Metsien kasvatuksessa ja hoidossa on tavoitteena edelleen lisätä tukkipuun tuotantoa. Energiapuusta kasvava osa tulee nuorten metsien hoidosta, ja sen kannattavaa korjuuta lisätään markkinoiden kasvun mukaisesti. Talousmetsien hankintaa jatketaan metsätalouden tulosalueen investointipäätösten mukaisesti, mikä lisää hakkuumahdollisuuksia jo suunnitelmakaudella.
- Rantametsien käsittelyssä otetaan huomioon näkökohdat, jotka liittyvät metsien virkistys- ja matkailukäyttöön, vesiensuojeluun ja luonnon monimuotoisuuteen. Pienipiirteisesti käsiteltäviä vesistöjen rantavyöhykkeitä lisätään.
- Retkeilyreittien ja -rakenteiden lähimetsien maisema- ja virkistysalueita lisätään matkailun painopistealueilla. Metsiä käsitellään retkeilyreittien ja -rakenteiden läheisyydessä maisema- ja virkistysarvot huomioon ottaen ympäristöohjeiden mukaisesti, tarvittaessa uusia pienipiirteisiä hakkuutapoja käyttäen.

- Vuorovaikutuksen laatua parannetaan Metsähallituksen ja toimintaympäristön välillä. Tavoitteena on lisätä tietoisuutta eri toimijoiden suunnitelmista ja tavoitteista sekä sovittaa yhteen eri käyttömuotojen tarpeita erityisesti matkailukeskusten lähialueilla.
- Pohjois-Pohjanmaan maakuntakaavassa esitettyjen matkailun painopistealueiden kehittämistä jatketaan. Palvelutuotantoa kehitetään asiakaslähtöisesti kysynnän pohjalta. Pääpaino on matkailuyhteistyössä sekä markkinointiviestinnässä.
- Alueen itäosassa ekologinen verkosto on hyvä. Suojelun laatua parannetaan ennallistamis- ja luonnonhoitotoimin. Metsähallituksen uudet suojelumetsäpäättökset mahdollistavat kyseisten alueiden joustavamman käytön luontomatkailuun. Metsien virkistys- ja matkailukäytön edellytykset paranevat, kun rantametsät ja reittien sekä virkistyskäytön rakenteiden lähimetsät ovat erityisen huomion kohteena.
- Alueen länsiosan ekologisen verkoston laatua parannetaan kohdentamalla säästöpuiden jättämistä alueen keskiosan metsäisten suojelualueiden ympärille sekä ennallistamalla metsätalousalueita suojelualueiden reunoilla. Ekologisen verkoston tukialueiksi perustetaan Itämäen ja Liperinsuon ympäristöarvometsät.
- Alueille, joille Natura 2000-alueiden hoidon ja käytön yleissuunnitelmassa on todettu suunnittelun tarve, laaditaan hoito- ja käyttösuunnitelmat.
- Turvetuotannon ala säilyy nykyisellä tasolla. Turvetuotantoa ohjataan ojitetuille soille sekä soille, joilla ei ole merkitystä soiden- tai lajiensuojelun kannalta tai missä ei aiheudu kohtuutonta haittaa muille käyttömuodoille.
- Maa- ja merialueilla sijaitsevia maa-ainesvaroja kartoitetaan ja niiden käyttöä ja jalostusastetta kehitetään markkinalähtöisesti ottaen ympäristönäkökohdat korostetusti huomioon.
- Rantatonttutuotantoa ja -myyntiä jatketaan valtio-omistajan asettamien tavoitteiden ja reunaehtojen mukaisesti.
- Tuulivoimaloiden rakentaminen ohjataan vahvistetuissa kaavoissa osoitetuille alueille.

- Valtion maat ja vedet tarjoavat jatkossakin hyvät edellytykset tutkimukselle ja Metsähallitus osallistuu toimintaansa hyödyttäviin yhteistutkimuksiin.

3.2 Metsähallituksen toimintaohjelmat 2007–2011

Luonnonvarasuunnitelman ensimmäiselle 5 –vuotiskaudelle laadittiin tarkempi toimintaohjelma. Siinä selostetaan alueen maankäyttöön ja ekologiseen verkostoon liittyvät ratkaisut. Toimintaohjelmassa kuvataan suojelualueiden hoidon sekä talousmetsien luonnonhoidon lähiajan tavoitteet, erätalouden ja metsien virkistyskäytön sekä luontomatkailun tavoitteet, metsätalouden, kaavoitustoiminnan ja maa-ainesten oton tavoitteet. Toimintaohjelmassa on myös muista luonnonvarasuunnitelmista poiketen tavoitteet yhteistyön ja vuorovaikutuksen kehittämiseksi sekä Metsähallituksen sisällä että toimintaympäristön kanssa.

Toimintaohjelman loppuun arvioitiin luonnonvarasuunnitelman vaikutuksia ja tarkasteltiin suunnitelmaan ja sen toteutumiseen liittyviä riskejä. Toimintaohjelma sisältää myös katsauksen muihin alueellisiin suunnitelmiin, kuten maakuntakaavoihin, maakuntasuunnitelmiin ja alueellisiin metsäohjelmiin.

3.3 Luonnonvarasuunnitelman seuranta

Luonnonvarasuunnitelmaa seurataan sovittujen seurantamittareiden avulla. (liite 6) Mittareiden tiedot kerätään vuosittain. Luonnonvarasuunnitelman toteutumista käydään lävitse sidosryhmien kanssa vuosittaisten tapaamisten yhteydessä. Suunnitelma tarkistetaan viiden vuoden välein.

Suunnitelman tarkistaminen tehdään yhdessä sidosryhmien kanssa. Metsähallitus on aloittanut kehittämisprojektin, jossa Kainuuseen laaditun ensimmäisen uusimuotoisen luonnonvarasuunnitelman välitarkastus tehdään syksyn 2007 aikana.

3.4 Tulokset osallistamisesta ja vuorovaikutuksen kehittämisestä

3.4.1. Kansalais- ja internetkyselyn tulokset

Metsähallitusta pidettiin kyselyn mukaan maakunnan aluetaloudessa merkittävänä toimijana, jolta odotetaan jatkossa työllisyyteen ja taloudelliseen kehitykseen panostamista. Suurin osa vastanneista antoi Metsähallitukselle tunnustusta hyvästä luonnonsuojelun alueiden hoidosta. Luonnonsuojelun lisääminen ei saanut kannatusta. Kaksi kolmasosaa vastanneista kannatti energiapuun keruun lisäämistä valtion mailta. Vapaa-ajan viettämisessä ja virkistyksen lähteenä valtion metsät ovat tärkeitä. Vastajat arvostivat mahdollisuutta marjastaa sekä ulkoilla ja retkeillä valtion mailla. Hiljentymiseen ja rauhoittumiseen on tarvetta, mikä osaltaan vahvistaa käsitystä nykyajan kiihteisestä elämäntyylistä ja tarpeesta löytää paikka ”akkujen lataamiseen”.

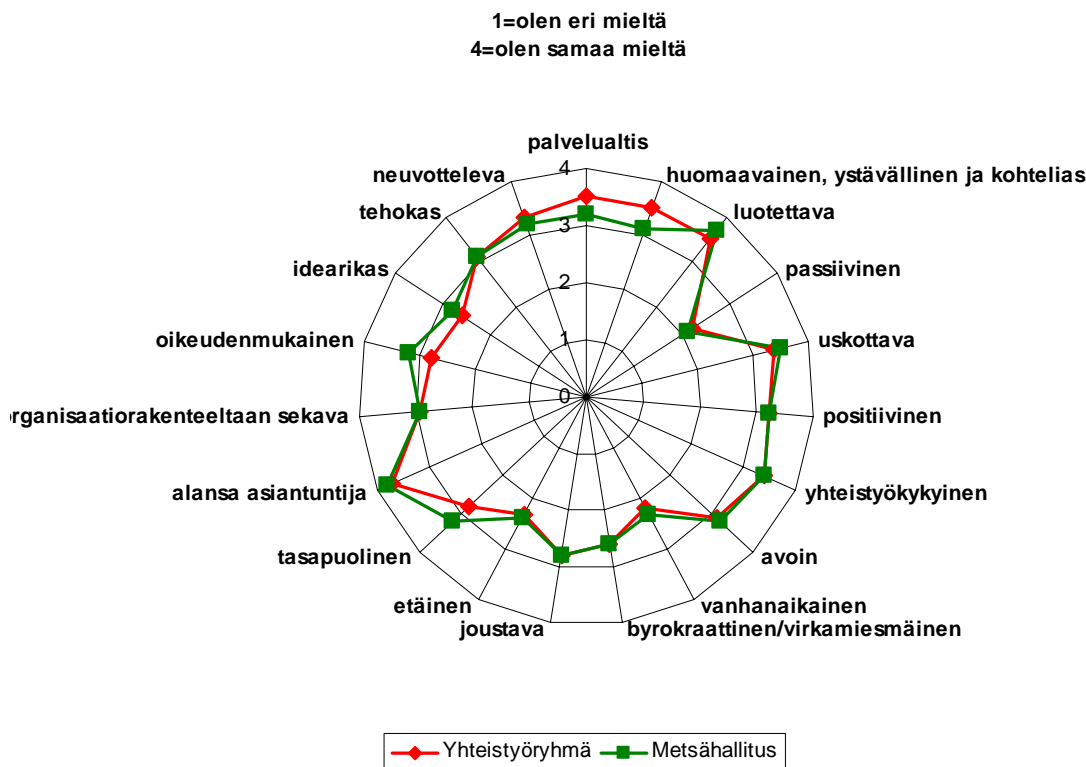
Internetin kautta palautetta saatiin 144 henkilöltä. Vastaajista 47 % oli tyytyväisiä suojelun nykyiseen tasoon. Suojelun lisäämistä kannatti 36 % ja vähentämistä 15 %. Vastaajista 38 % halusi vähentää hakkuita ja 33 % pitää ne ennallaan. Hakkuiden lisäämistä kannatti 26 % vastaajista. Monimuotoisuuden, riistan elinympäristöjen ja maiseman huomiointia toiminnassa haluttiin lisätä.

3.4.1 Yhteistyöryhmän kokemukset Metsähallituksen ja toimintaympäristön vuorovaikutuksesta

Kyselyn tulosten mukaan Metsähallitus nähtiin asiantuntevana, ammattitaitoisesti palvelevana ja toimintaansa kehittävä organisaationa, joka kuuntelee sidosryhmiä ja toimii sovittujen arvojen ja pelisääntöjen mukaisesti. Metsähallituksen palvelutoiminta kaipaa kyselyn mukaan lisää joustavuutta ja nopeutta sekä muutosvalmiutta. Muuttuviin tilanteisiin ja tarpeisiin pitäisi reagoida nopeammin.

Yhteistyökumppanina Metsähallitus on kyselyn mukaan alansa asiantuntija, palvelualtis, huomaavainen, luotettava ja uskottava. Metsähallitusta ei pidetty byrokraattisena, passiivisena, etäisenä eikä vanhanaikaisena. Kysyttäessä millainen yhteistyökumppani Metsähallituksen tulisi olla, vastaus oli; yhteistyökykyinen, luotettava, alansa asiantuntija, palvelualtis ja

uskottava. Metsähallituksen avainhenkilöiden ja yhteistyöryhmän jäsenten näkemykset Metsähallituksesta toimijana ja yhteistyökumppanina olivat yllättävän samanlaiset. (kuva 3)



Kuva 3 Metsähallituksen avainhenkilöiden ja yhteistyöryhmän jäsenten näkemys Metsähallituksesta toimijana ja yhteistyökumppanina.

Kyselyn mukaan Metsähallituksen ja sidosryhmien kanssakäymisen tulisi perustua henkilökohtaisiin kontakteihin ja sidosryhmätapaamisiin, joita olisi säännöllisesti 1-2 kertaa vuodessa. Retkeilyt ja yleisötilaisuudet samoin kuin sähköposti tai Internet eivät saaneet kannatusta.

Vuorovaikutusta estää yhteistyöryhmän jäsenten mielestä se, että Metsähallituksen tulostavoitteet ja suuret linjat päätetään Helsingissä. Maakunnissa ei näihin voida vaikuttaa. Metsähallituksen jatkuvasti muuttuva ja moneen sektoriin jaettu organisaatio koettiin myös hankalaksi. Maakunnissa ei ole heidän mukaansa keskustelukumppania, joka edustaisi koko Metsähallitusta. Myös kiire ja aikapula estävät kanssakäymistä sekä Metsähallituksessa että yhteistyöryhmän jäsenten omissa työyhteisöissä.

3.4.2 Kokemukset systeemiäheystymistävän soveltamisesta.

Palaute sovelletusta systeemiäheystymistävasta oli kolmen ensimmäisen kokouksen osalta myönteistä. Ensimmäisen kokouksen jälkeen osallistujat olivat myönteisesti yllättyneitä tavasta, jolla suunnitteluprosessi aloitettiin. Osallistujat kiinnostuivat ja sitoutuivat suunnitteluprosessiin, mikä näkyi koko prosessin ajan muun muassa aktiivisena osallistumisena kokouksiin. Toinen ja kolmas kokous olivat tiiviitä ja työntäyteisiä, mutta palautteen mukaan antoisia ja hyvin valmisteltuja.

Myöhemmissä kokouksissa yhteistyöryhmän aktiivisuus säilyi hyvänä. Keskustelua käytiin kokouksissa vilkkaasti. Kokouksissa pyrittiin rakentaviin keskusteluihin ja ylläpitämään dialogin periaatteita; aktiivista kuuntelua, rakentavaa ajatusten esittämistä, erilaisten näkökulmien arvostamista sekä pidättäytymistä arvostelusta ja ennakoasenteista.

Kokousten luonne muuttui kuitenkin vaihtoehtojen tulosten ja vaikutusten tarkastelun myötä perinteisempään osallistamisen suuntaan, jossa eri arvoa maailmaa edustavien osallistujien puheenvuoroissa tuli esiin enemmän oman sidosryhmän edut ja näkökohdat. Syynä tähän oli osaltaan se, että nyt siirryttiin prosessin alkuvaiheen unelmoinnista ja tavoitteiden määrittelystä tarkastelemaan luonnonvarojen käytön erilaisten painotusten laskennallisia vaikutuksia. Tavoitteena oli löytää vaihtoehto, joka vastaisi parhaiten luonnonvarojen suomiin mahdollisuuksiin ja niihin kohdistuviin tarpeisiin ja odotuksiin. Erilaiset arvomaailmat kohtasivat nyt toden teolla. Lähestymässä oli vaihe, jolloin kanta luonnonvarojen käytön painotuksiin tulevilla 10-vuotiskaudella määritetään.

Yhteistyöryhmän työskentely, tehdyt mallinnukset ja ennusteet sekä sovelletut päätöstuen menetelmät osoittivat, että sekä yksilöiden että ryhmän mielipiteen muodostaminen perustuu ennen muuta inhimilliseen harkintaan. Suunnittelulaskelmien tulokset, päätöksenteon tukimenetelmät ja muu informaatio sekä käydyt keskustelut tuovat lisätietoa tähän harkintaan.

Monitavoitteisessa suunnittelussa oli myös tekijöitä ja piirteitä, joita ei pystytty kuvaamaan laskelmien tuloksina, vaan ne ilmenivät keskusteluissa ja osallistujat ottivat ne huomioon omilla kannanotoillaan.

3.4.3 Palautekeskustelu suunnitteluprosessista

Yhteistyöryhmän viimeisessä kokouksessa käytiin palautekeskustelu suunnitelmaprosessista. Puheenvuoroissa prosessi koettiin hyvin suunnitelluksi, onnistuneeksi, mielenkiintoiseksi ja myönteiseksi kokemukseksi. Osallistaminen on kehittyneempää ja vuorovaikutus parantunut. Suunnitelman tuloksiin oltiin yleisesti tyytyväisiä ja pääosa koki, että niissä näkyy yhteistyöryhmä kannanotot. Yleisesti todettiin, että tämä on hyvä tapa suunnitella julkisten luonnonvarojen käyttöä.

Prosessin alkua pidettiin hyvänä. Loppuvaihe koettiin erilaiseksi; mukaan tuli paljon faktatietoa ja käytetty päätöskäytännön menetelmä ei ollut riittävän selkeä.

Luontojärjestöt kritisoivat suunnitelmaprosessia siitä, että sen alku- ja loppuvaiheet eivät olleet sopusoinnussa, ja että taloudelliset näkökulmat painottuivat liikaa loppuvaiheessa. Heidän mielestään prosessissa on jopa manipuloinnin makua. Ekologiset arvot jäivät heidän mielestään taustalle ja luonnon monimuotoisuutta tukevat ratkaisut näpertelyksi. Kritiikkiä saatiin myös siitä, että monet metsien käyttöön ja suunnitteluun liittyvät asiat ja termit ovat vieraita.

3.4.4 Palautekyselyn tulokset suunnitteluprosessista

Noin kuukausi viimeisen yhteistyöryhmän kokouksen jälkeen yhteistyöryhmälle lähetettiin vielä sähköisesti kysely luonnonvarasuunnittelusta. Kyselyyn vastasi 16 yhteistyöryhmän jäsentä.

Kyselyn tulosten mukaan tietämys Metsähallituksesta parani prosessin aikana. Asioiden esittely kokouksissa, taustamateriaali ja suunnitelmavaihtoehtojen läpikäynti kokouksissa lisäsivät osallistujien tietoa eniten.

Metsien eri käyttömuotojen kytkeytyneisyys oli kyselyyn vastanneille selkiintynyt. Prosessin aikana saatu tieto vaikutti vain jonkin verran osallistujien omiin tavoitteisiin. Asioiden esittelyllä kokouksissa ja keskusteluilla ennen kannanoton laatimista oli merkitystä, mutta ei kovin paljoa.

Suunnitelman ratkaisuiden perustelut koettiin selkeiksi. Luonnonsuojelun, metsien virkistyskäytön ja metsätalouden yhteensovittaminen toteutui vastaajien mielestä hyvin. Asioiden esittely ja keskustelut yhteistyöryhmässä auttoivat ymmärtämään tehtyjen ratkaisujen perusteluita.

Kun kysyttiin, millainen merkitys suunnittelun eri vaiheilla oli suunnittelu-prosessissa, saatiin vastaukseksi, että suunnittelun merkityksellisimmät vaiheet ovat vaihtoehtotarkastelu ja vaihtoehtojen punnitseminen.

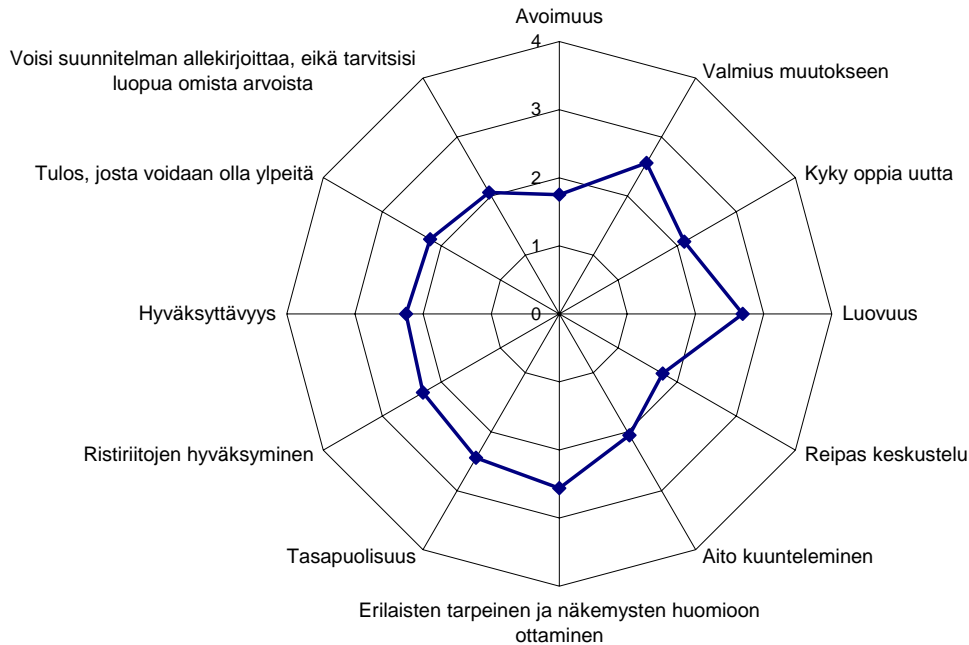
Yhteistyöryhmän kannanotot toteutuivat vastaajien mielestä hyvin tai erittäin hyvin suunnitelman ratkaisuihin. Heidän omat tavoitteensa toteutuivat hyvin ja eri osapuolten tavoitteiden yhteensovittaminenkin toteutui hyvin tai kohtalaisesti.

3.4.5 Palautekyselyn tulokset vuorovaikutuksesta suunnitteluprosessissa.

Pohjanmaan luonnonvarasuunnitelmassa oli tavoitteena hyvä vuorovaikutus prosessissa toimivien ihmisten kesken. Työn alussa keskusteltiin siitä, millainen olisi hyvä suunnitteluprosessi ja miten itse voisi vaikuttaa sen onnistumiseen. Vastaajista 75 % oli sitä mieltä, että odotukset vuorovaikutuksesta prosessin aikana toteutuivat hyvin tai erittäin hyvin.

Odotuksista parhaiten toteutuivat avoimuus ja reipas keskustelu. Vastaajista kolme neljästä kokivat, että kanssakäymisessä ja keskusteluissa kuunneltiin aidosti toisia. Uuden oppimista tapahtui myös jonkin verran kyselyn mukaan.

Pääosa vastanneista koki toteutuneeksi odotukset ” tulos, josta voidaan olla ylpeitä” ja ”voisi suunnitelman allekirjoittaa, eikä tarvitsisi luopua omasta arvomaailmasta”. (kuva 4)



Kuva 4 Yhteistyöryhmän luonnonvarasuunnitteluun kohdistuneiden odotusten toteutuminen asteikolla: 1= erittäin hyvin, 2= hyvin, 3= kohtalaisesti, 4= heikosti

4 TULOSTEN TARKASTELUA

4.1 Luonnonvarasuunnitelma

Pohjanmaan luonnonvarasuunnitelman laadinnassa noudatettiin pääosin Metsähallituksessa vakiintunutta käytäntöä. Pohjanmaan suunnitelman laadintaa helpotti se, että samaan aikaan ei ollut käynnissä muita valtion metsien käyttöön liittyviä neuvotteluita tai hankkeita. Etelä-Suomen metsien suojelua pohtineen Metso-toimikunnan toimintaohjelman mukaiset maastokartoitukset ym. oli tehty ja raportti talousmetsien luonnonhoitoprojektista valmistui vuonna 2005. Pohjois-Suomen metsien osalta neuvottelut vanhojen metsien suojelun täydentämisestä saatiin päätökseen helmikuussa 2006.

Monet suunnittelualuetta koskettavat laajat maakunnalliset ohjelmat ja suunnitelmat olivat juuri valmistuneet. Näitä olivat muun muassa Pohjois-

Pohjanmaan alueellinen metsäohjelma, Pohjois-Pohjanmaan maakuntasuunnitelma ja – ohjelma sekä maakuntakaava. Alueellisessa metsäohjelmassa on tavoitteena lisätä hakkuita erityisesti nuorissa metsissä. Siinä korostetaan turvemaiden metsien hyvää hoitoa ja tehokasta vesiensuojelua. Luonnonvarasuunnitelma tukee hyvin alueellista metsäohjelmaa.

Maakuntakaavassa osoitetaan maakunnan kehittämisen kannalta tarpeellisia alueita ja sillä pyritään edistämään maakunnan strategista kehittämistä. Luonnonvarasuunnitelmassa on otettu huomioon maakuntakaavan valtion maihin kohdistuvat suojeluesitykset. Suunnitelma kokonaisuudessaan on pyritty laatimaan niin, että se edistää kaavan toteuttamista.

Metsähallituksen metsävaratietoa verrattiin Metsäntutkimuslaitoksen tuotamiin Valtakunnan metsien 9. inventoinnin tuloksiin. Vertailun tulokset on esitetty Pohjanmaan luonnonvarasuunnitelmassa. (Louhisalmi ym. 2007) Vertailu VMI9 inventointitietoihin ja inventointitietojen perusteella tehty hakkuulaskelma osoittivat, että paikkatietoaineiston laatuun voitiin luottaa suunnitelmatyössä.

Luonnonvarasuunnitelman metsien käsittely perustuu uusiin elokuussa 2006 voimaan tulleisiin metsänhoitosuosituksiin. Suositusten käyttöönoton myötä hakkuumäärää nousee. Uudistushakkuiden määrä lisääntyy ja harvenushakkuiden määrä säilyy nykytasolla ensimmäisellä 10-vuotiskaudella.

Luonnon monimuotoisuutta tukevat ja ylläpitävät ratkaisut suunnitelmassa perustuvat ekologisen verkoston analyysiin, uusimpaan tutkimustietoon, sidosryhmiltä saatuun palautteeseen ja Metso-ohjelman loppuraportin valtion maille esitettyihin toimenpiteisiin. Koillismaan alueella vaatimukset metsien lisäsuojeluun näyttäisivät nyt hellittäneen. Alueen suojelualueverkkoa pidetään yleisesti riittävänä. Luonnonsuojelun paineet kohdistuvat jatkossa Länsi- ja Etelä-Suomeen sekä yleisesti vesien suojeluun.

Metsien virkistyskäytön ja matkailun tarpeita on otettu huomioon erityisesti alueilla, joilla luontomatkailu on vilkasta. Metsien käsittelyssä noudatetaan Metsähallituksen ympäristöohjeita, joissa luonnon monimuotoisuuteen,

maisemaan ja metsien virkistyskäyttöön kiinnitetään enemmän huomiota kuin vastaavissa yksityismetsätalouden ohjeissa. Tarpeet metsätalouden ja luontomatkailun yhteensovittamiseen kasvavat kuitenkin edelleen matkailuelinkeinon kasvun myötä.

Pohjanmaan luonnonvarasuunnitelman tulokset poikkeavat Metsähallituksen muista luonnonvarasuunnitelmista. Kainuun ja Lapin suunnitelmissa korostuvat metsien virkistyskäytön, maisemanhoidon ja matkailun näkökulmat. Länsi-Suomessa panostettiin edellisten lisäksi luonnonsuojeluun. Pohjanmaalla korostuivat aluetalous ja työllisyys. Syynä tähän lienee osaltaan Pohjanmaan alueen vahva puutuoteteollisuus, jonka toimintaedellytysten turvaamista kuntien ja teollisuuden edustajat korostivat yhteistyöryhmässä. Suojelun näkökulma oli myös voimakkaasti esillä, mutta ei noussut enää aivan pääteemaksi. Matkailusektorin tarpeet olivat keskusteluissa esillä ja matkailun mahdollisuuksiin uskotaan alueen itäosassa. Luontomatkailuyritysten edustus yhteistyöryhmässä oli prosessin loppuvaiheessa yhden edustajan varassa ja tämä saattoi vaikuttaa asioiden esilletuloon. Jatkossa kannattaa kiinnittää huomiota matkailusektorin riittävään edustukseen suunnittelussa.

4.2 Osallistaminen ja viestintä

Luonnonvarasuunnitelmaa laadittaessa huomattiin yleisesti, että kansalaisten osallistuminen ja kiinnostus hankkeeseen oli laimeampaa kuin aikaisemmissa hankkeissa. Kahdeksaan yleisötilaisuuteen osallistui reilut 100 henkeä, vaikka tilaisuuksista tiedottamiseen panostettiin lehtijutuun ja ilmoituksiin.

Sama ilmiö oli havaittavissa kansalaiskyselyn vastausten määrässä.

Kun edellistä luonnonvarasuunnitelmaa tehtiin vuonna 1999, kansalaiskyselyn vastausprosentti oli 33. Nyt tehdyssä vastaavassa kyselyssä vastausprosentti oli 23.

Internetin kautta tulleen palautteen määrä sen sijaan kasvoi aikaisemmasta. Internet-palautteen ongelmana on se, että palaute ei välttämättä edusta toi-

mintaympäristön todellista kantaa. Pohjanmaan suunnitelmaa koskevasta palautteesta 75 % oli vastaajien mukaan peräisin Oulun läänistä. Internet – palaute antaa mahdollisuuden myös kampanjoida omia näkemyksiään. Sähköpostin ja tekstiviestien avulla voi saada ihmisiä mukaan antamaan haluttua palautetta luonnonvarojen käytöstä. Tätä ilmiötä ei kuitenkaan ollut havaittavissa Pohjanmaan palautteessa.

Yhteistyöryhmä on luonnonvarasuunnitelman tärkein eri sidosryhmiä ja toimintaympäristöä edustava foorumi. Osallistamisen periaatteet käytiin lävitse työtä aloitettaessa. Systemilähestymistapa toi selkeästi lisäarvoa ryhmän työhön. Keskustelut olivat avoimia ja toisten mielipiteitä kuunneltiin. Työn tuloksena yhteistyöryhmän kannanottoon kirjattiin asiat, jotka suunnitelmassa tulisi ottaa huomioon. Saadun palautteen mukaan kannanotto oli otettu hyvin huomioon suunnitelman ratkaisuihin. Myös ratkaisujen perusteita pidettiin selkeinä. Luontojärjestöjen edustaja ei ollut tyytyväinen kannanottoon, vaan jätti asiasta erivän mielipiteen.

Suunnitteluhankkeen päätyttyä voidaan arvioida, että prosessin alkuvaiheessa olisi tarvittu perehdyttämistä enemmän. Yhteistyöryhmässä monet kokivat, että monet metsätalouteen ja luonnonvarasuunnitteluun liittyvät termit ja menetelmät olivat vieraita ja vaikeasti ymmärrettäviä.

Toisaalta loppuvaiheen vuorovaikutukseen olisi kannattanut panostaa enemmän. Tämä vaihe on palautekyselynkin mukaan tärkeä. Yhteistyöryhmän palautteen mukaan loppuvaiheet koettiin kuitenkin hieman sekavana ja erilaisena kuin alkuvaihe.

Kokousten valmisteluun ja kokousmateriaaliin kannatti panostaa, koska asioiden esittely kokouksissa, taustamateriaali ja suunnitelmavaihtoehtojen läpikäynti kokouksissa lisäsivät saadun palautteen mukaan osallistujien tietoa parhaiten.

Vaihtoehtojen tulosten tarkastelu, niiden keskinäinen vertailu ja arvottaminen sekä tulevan kauden toiminnan painotusten määrittäminen niin, että kaikki osallistujat kokevat tulleensa kuulluksi ja huomioon otetuksi on haastava tehtävä.

Kysely ja saadut kokemukset antavat viitteitä sitä, että osallistujien omat arvot, asenteet ja mielipiteet ovat hyvin vahvassa asemassa. Osallistujien arvomaailmat eroavat paljon. Tarvitaan paljon keskustelua ja aitoa vuorovaikutusta sekä avoimuutta, jotta kulttuuri muuttuu edelleen metsien käytön suunnittelussa.

Saarikosken (2004) mukaan luonnonvarasuunnitteluun osallistetut henkilöt ovat kokeneet ongelmana sen, että heille oli varattu lähinnä kommentoijan rooli. Avointa keskustelua ei juuri päässyt syntymään. Lisäksi sidosryhmätyöskentelyn asema oli jäänyt epäselväksi. Joillekin oli syntynyt turhia odotuksia oikeasta neuvotteluyhteydestä ja päätöksentekoon osallistumisesta, joiden puuttuminen aiheutti pettymystä ja turhautumista.

Pohjanmaan suunnitelmaprosessissa saavutettiin saadun palautteen mukaan aikaisempaa parempi vuorovaikutuksen taso. Pohjanmaan tulokset tulevat tutkimustietoa, jonka mukaan vuorovaikutuksen lisääminen ja suunnittelukulttuurin monipuolistaminen edistää luonnonvarojen käytön suunnittelua. (Hellström 2001)

Siitosen (2007) mukaan ”tietämyksen, arvojen ja ihmisten entistä nopeampi muuttuminen on luonut tarpeen uudelleenlaiselle jatkuvasti elävälle suunnittelulle. Toive vuorovaikutuksen jatkuvuudesta tuli vahvasti esille kaikissa työpajoissa. Vuorovaikutuksen jatkuminen suunnitteluprosessin jälkeen todennäköisesti helpottaisi ihmisten sitoutumista yhteiseen suunnitelmaan. Jatkuvan vuorovaikutuksen ajatus on linjassa organisaatioiden tutkimuksen kanssa, jossa erillisistä muutosprosesseista ollaan siirtymässä kohti päivittyvää organisaatiota. Luonnonvarasuunnittelun kestävyyttä edesauttaa prosessin ymmärtäminen inhimillisenä ennustamattomana ja muuttuvana vuorovaikutuksena. Tulevaisuudessa prosessi ja luonnonvarasuunnitelma itsessään voisivat ehkä muistuttaa jatkuvasti täydentyvää työvälinettä (Siitonen ym.) 2006) tai inhimillistä wikipediaa. Metsähallituksen haasteeksi jää systeemiherkkyden sisällyttäminen osaksi organisaation kulttuuria ja arkipäivän kohtaamisia sidosryhmien kanssa luonnonvarasuunnittelun prosessin loputtua.” (kts myös Siitonen P. 2007b)

4.3 Vuorovaikutuksen ja osallistamisen kehittäminen Pohjanmaan alueella

Pohjanmaan luonnonvarasuunnitelmatyössä on ollut tavoitteena

- parantaa Metsähallituksen ja sen toimintaympäristön vuorovaikutusta
- synnyttää kestäviä päätöksiä ja yhteistyötä
- saada kanssakäymiseen jatkuvuutta ja luotettavuutta.

Tarkoitus on, että yhteistyö ja vuorovaikutus ei pääty luonnonvarasuunnitelman valmistuttua, vaan jatkuu osana normaalia työtä.

Tavoitteena on lisätä tietoisuutta eri toimijoiden suunnitelmista ja tavoitteista sekä sovittaa yhteen eri käyttömuotojen tarpeita erityisesti matkailukeskusten lähialueilla. Tämä edellyttäne, että matkailukeskuksissa otetaan käyttöön kokouskäytäntöjä, joissa eri osapuolet voivat kertoa suunnitelmistaan. Tällainen yhteistyö on jo käynnissä paliskuntien kanssa.

Vuorovaikutuksen parantaminen edellyttää myös, että Metsähallitus lisää ja parantaa sisäistä tiedonkulkua. Useaan tulosalueeseen ja prosessiin hajauteissa organisaatiossa tieto kulkee hyvin tulosalueen ja prosessin sisällä, mutta ei niiden välillä.

Pohjanmaan alueella on käynnistetty kehittämishanke, jonka tavoitteena on luoda pelisääntöjä sisäiseen viestintään ja lisätä tulosalueiden kanssakäymistä. Tavoitteena on, että tulosalueet ovat entistä paremmin tietoisia toistensa suunnitelmista ja toiminnasta. Näin organisaation eri tasoilla työskentelevät pystyvät kertomaan koko Metsähallituksen tilanteesta omaan työhönsä liittyvissä kohtaamisissa eri sidosryhmien kanssa.

Luonnonvarasuunnitelmaa seurataan vuosittain ja seurannan raportointia kehitetään, jolloin suunnitelman toteutumista voidaan tarkastella normaali- en vuosittaisten sidosryhmä- ym. tapaamisten yhteydessä.

4.4 Luonnonvarasuunnittelun tulevaisuuden haasteet

Luonnonvarasuunnitteluun kohdistuu useita muutostarpeita. Nopeasti muuttuvassa toimintaympäristössä kymmenen vuoden suunnittelujänne ja suunnitelman välitarkastelu viiden vuoden välein on osoittautunut pitkäksi ajaksi. Käytännössä suunnitelmia on jouduttu tarkastelemaan useammin.

Paikallista osallistamista on vaikeuttanut se, että yhteiskunnassa on jatkuvasti meneillään muutosprosesseja, jotka vaikuttavat julkisten luonnonvarojen käyttöön. Käytännössä Metsähallitus on toimeenpannut näiden valtakunnan tasolla tapahtuvien prosessien tulokset ilman alueellista osallistamista. Näin kävi muun muassa Pohjois-Suomen vanhojen metsien suojelun täydentämistä koskevissa neuvotteluissa vuosina 2003–2005.

Uusia yhteiskunnan tarpeita luonnonvarojen käytölle nousee esiin jatkuvasti; nyt keskustellaan Etelä-Suomen metsien suojelusta, metsäteollisuuden puun saatavuudesta, uusiutuviin luonnonvaroihin perustuvan energiantuotannon lisäämisestä. Kaikki nämä tulevat vaikuttamaan myös julkisten luonnonvarojen käyttöön.

Alueellisesti ongelmana pidetään myös sitä, Metsähallituksen vuotuinen tulosohjaus ja sekä pidemmän aikavälin strategian laadinta tapahtuu omistajaohjauksen myötä ministeriöiden ja eduskunnan kautta. Alueetasolta tähän ohjaukseen ei voida vaikuttaa, mikä saadun palautteen mukaan vähentää alueellisen osallistamisen painoarvoa.

Metsähallitus on aloittanut luonnonvarasuunnittelun kehittämistyön. Taivotteena on, että suunnittelussa kyetään reagoimaan entistä nopeammin yhteiskunnan ja Metsähallituksen toimintaympäristön muutoksiin.

Alueellisen luonnonvarasuunnittelun rinnalle pyritään kehittämään suunnittelumenetelmä tai toimintamalli, jolla tarkastellaan samanaikaisesti Metsähallituksen hallinnassa olevaa luonnonvarakokonaisuutta koko maassa. Tätä pohditaan vastikään käynnistyneessä ”Metsähallituksen tulosohjauksen, johtamisjärjestelmän ja luonnonvarasuunnittelun vuorovaikutuksen kehittä-

täminen” –nimisessä projektissa. Tavoitteena on, että Metsähallituksen hallitus ja johto saavat kehitettävästä menetelmästä uuden työkalun strategiseen johtamiseen. Menetelmän kehittämisessä keskeisiä tehtäviä ovat em. kokonaistarkastelun ja alueellisen luonnonvarasuunnittelun kytkennän määrittely sekä osallistamisen kehittäminen.

LÄHTEET

Asunta, A., Hiltunen, V. ja Väisänen, M. 2004. Metsähallituksen luonnonvarasuunnittelu. Suunniteluohje. Metsähallituksen metsätalouden julkaisuja 47. 72 s.

Heinonen, P. ja Kuokkanen, P. 2005. Talousmetsien luonnonhoitoprojekti – Loppuraportti. Metsähallituksen metsätalouden julkaisuja 54. 53 s.

Helsinki Consulting Group Oy Ltd. 2001. Metsähallituksen alue-ekologinen suunnittelu: Arviointi ja kehittämissuosituksset. Helsinki. 107 s + liitteet.

Hellström, E., 2001, 7.2.5 Metsällisten ympäristökonfliktien käsittely ja sosiaalinen kestävyys. Teoksessa: Kangas, J., Kokko, A. (toim.) 2001. Metsän eri käyttömuotojen arvottaminen ja yhteensovittaminen. Metsän eri käyttömuotojen yhteensovittamisen tutkimusohjelman loppuraportti. Metsäntutkimuslaitoksen tiedonantoja 800. 366 s.

Karvonen, L. 2005. Alue-ekologisen tarkastelun perusteet. Metsähallituksen metsätalouden julkaisuja 55. 68 s.

Näpänkangas, J., Meriruoko, A., Tolonen, A., Vainio, M., Jäntti, R., Juntunen, H. & Herttuainen, E. 1998. Vuokin alue-ekologinen suunnitelma. Metsähallituksen metsätalouden julkaisuja 19. 78 s.

Louhisalmi, K., Kaukonen, M., Lehtonen, H., Parikka, M., Karjalainen, J., Siira, J., Kemppainen, M., Keränen, M., Virnes, P., 2007, Pohjanmaan luonnonvarasuunnitelma, kausi 2007–2016, Metsähallituksen metsätalouden julkaisuja 59. 116 s

Parikka, M., Karila, H., Railo, A., Pieniniemi, S., Salmi, J., Hytönen, M., Joensuu, O. ja Rajasärkkä, A. 1999. Pohjanmaan luonnonvarasuunnitelma. 123 s. +liitekartta, Metsähallituksen metsätalouden julkaisuja 26. 123 s

Saarikoski, H. 2004. Osallistava suunnittelu ja ristiriitojen sovittelu. Teoksessa: Kuuluvainen, T., Saaristo, L., Keto-Tokoi, P., Kostamo, J., Kuuluvainen, J., Kuusinen, M., Ollikainen, M. & Salpakivi-Salomaa P. (toim.), Metsän kätköissä – Suomen metsäluonnon monimuotoisuus, s. 354-362, Edita Publishing Oy Helsinki.

Siitonen, P. 2006. Systems Approach to Participatory Nature Resource Management Planning- Case Study with Metsähallitus in Pohjanmaa Region, Western Finland. In International Seminar on Collaborative Planning of Natural Resources Management 25.-26.10.2006.

Siitonen, P. 2007. Enriching dynamics in nature resource management planning (käsikirjoitus).

Siitonen, P. 2007. Kohti kestäväää ja rikastavaa luonnonvarasuunnittelua. Teoksessa: Louhisalmi, K. ym. Pohjanmaan luonnonvarasuunnitelma, kausi 2007-2016, s. 101-104. Metsähallituksen metsätalouden julkaisu 59. 116 s

Wallenius, P., 2001. Osallistava, strateginen suunnittelu luonnonvarojen hoidossa. Metsähallituksen metsätalouden julkaisu 41. 346 s

Projektiorganisaatio

Projektiryhmä

Kari Louhisalmi, projektipäällikkö
Maarit Kaukonen, projektisihteeri
Matti Parikka, metsätalous
Hannu Lehtonen, luontopalvelut
Mika Kemppainen, Morenia
Jorma Siira, laatumaa
Matti Keränen, Villi Pohjola
Juha Salmi, hakkuulaskennat
Juhani Karjalainen, metsätalous, asiantuntijajäsen

Ohjausryhmä

Pertti Tuomi, metsätalous
Arto Tolonen, metsätalous
Arto Ahokumpu, luontopalvelut (5.2.2007 saakka)
Matti Hovi, luontopalvelut (5.2.2007 alkaen)
Hannu Kinnula, Morenia
Tapio Kytövuori, Laatumaa
Veikko Hiltunen, metsätalous, menetelmäasiantuntija

Yhteistyöryhmän puheenjohtaja

Ismo Karhu, ympäristöpäällikkö, Pohjois-Pohjanmaan liitto

Asiantuntijat

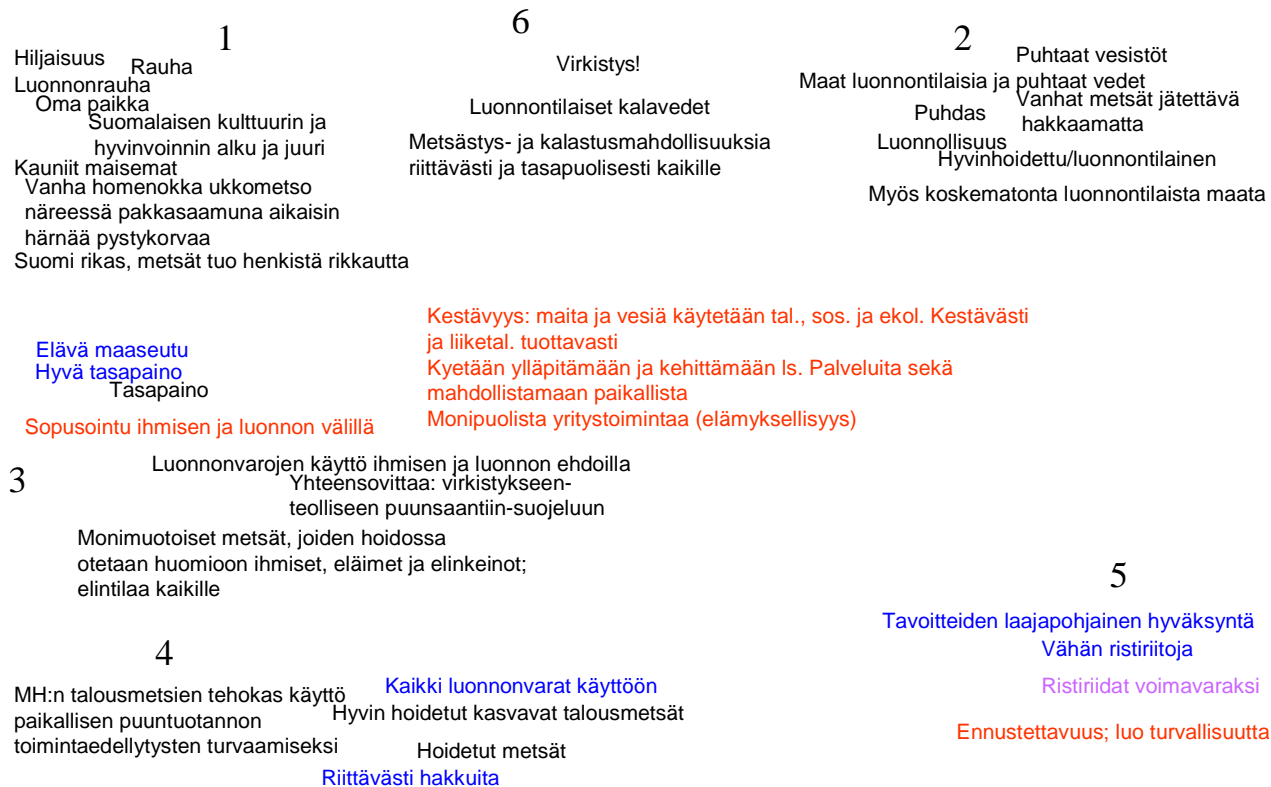
Paula Siitonen, FT, Helsingin yliopisto
Jouni Pykäläinen, MMT, Metsämonex Oy

Pohjanmaan luonnonvarasuunnitelman yhteistyöryhmä

LIITE 2

Puheenjohtaja	Ismo Karhu	Pohjois-Pohjanmaan liitto
Jäsen	Janne Kinnunen	Taivalkosken kunta
Varajäsen	Pauli Harju	Pudasjärven kaupunki
Jäsen	Jussi Salo	Pyhännän kunta
Varajäsen	Tero Nissinen	Pyhäjärven kaupunki
Jäsen	Jukka Tikkanen	Oulun seudun ammattikorkeakoulu
Jäsen	Jarkko Saarinen	Oulun yliopisto
Jäsen	Marja-Leena Pääatalo	Metsäntutkimuslaitos
Varajäsen	Kari Kukko-oja	Metsäntutkimuslaitos
Jäsen	Merja Ylönen	P-Pohjanmaan luonnonsuojelupiiri ry.
Jäsen	Ulla Matturi	Bird-Life Suomi ry.
Jäsen	Keijo Kapiainen	Oulun riistanhoitopiiri
Jäsen	Mikko Torssonen	Oulun kalatalouskeskus
Jäsen	Reino Aula	Oulun Merenkävijät ry
Jäsen	Marko Miesmaa	Pohjois-Pohjanmaan Partiopiiri
Jäsen	Juha Kuukasjärvi	Hotelli Iso-Syöte
Jäsen	Janne Autere (maalisk. 2006)	Rokuanhovi
Jäsen	Hannu Virranniemi	Pölkkö Metsä Oy
Varajäsen	Vesa Heinonen	PRT-Wood Oy
Jäsen	Arto Kinnunen	Koneurakointi Huovinen & Kinnunen
Jäsen	Pertti Vanhala	Biowatti Oy
Jäsen	Hannu Vehkaperä	Geolab Oy
Varajäsen	Tuija Nykyri	Geolab Oy
Jäsen	Pasi Lehmuspelto	GTK
Jäsen	Reijo Kenttälä	Pintamon paliskunta
Varajäsen	Urpo Paavola	Pudasjärven paliskunta
Jäsen	Irmeli Ruokanen	Metsäkeskus Pohjanmaa
Varajäsen	Juha Pyykkönen	Metsäkeskus Pohjanmaa
Jäsen	Eero Laukkanen (syysk. 2006 saakka)	P-Pohjanmaan ympäristökeskus
Jäsen	Eero Kaakinen (lokak. 2006 alkaen)	P-Pohjanmaan ympäristökeskus
Varajäsen	Tupuna Kovanen	P-Pohjanmaan ympäristökeskus
Jäsen	Johanna Honkanen	TE-keskus

Unelmia valtion maiden ja vesien käytöstä



Unelmia/odotuksia luonnonvarasuunnitteluprosessista ja itsestä sen osana



Yhteistyöryhmän kannanotto

Yhteistyöryhmän pääviesti on, että toimintaa tulisi suunnata nykytoiminnasta talousvaihtoehdon suuntaan. Tämä tulee kuitenkin tehdä siten, että suojelun ja virkistykseen tasoa ei huononnetta nykyisestään. Puuntuotannossa tulisi painottaa energiapuun ja tukkipuun tuotantoa.

Vesistöjen rantavyöhykkeiden käsittelyssä tulisi painottaa nykyistä enemmän virkistyskäyttöä, ekologista näkökulmaa ja vesiensuojelua.

Työryhmä esittää myös, että Metsähallitus toimisi aktiivisesti matkailukeskusten kehittämiseksi.

Toimintaperiaatteita tulisi eritellä alueen itä- ja länsiosaa varten.

Alueen itäosassa ei työryhmän mielestä ole tarpeen lisätä suojelun määrää. Jatkossa tulisi kehittää suojelun ja virkistykseen laatua sekä maankäytöllistä joustavuutta.

Alueen länsiosassa luonnonsuojelun ja virkistykseen painotusta tulisi lisätä METSO –ohjelmassa esitettyjen periaatteiden mukaan. Toimenpiteitä tulee erityisesti kohdentaa nykyisten luonnonsuojelueidien reunavyöhykkeisiin. Luonnonsuojelun ja virkistykseen painotuksen lisääminen ei kuitenkaan saa vaarantaa hakkuutavoitteita.

Työryhmä esittää pyynnön, että Metsähallitus selvittäisi vielä kertaalleen mahdollisuudet parantaa luonnonsuojelun tilaa alueen länsiosassa.

Vakuudeksi

Ismo Karhu
puheenjohtaja

Jouni Pykäläinen
sihteeri

Luonnonvarasuunnitelman seurannan mittarit

LIITE 6

Suunnitelmaa seurataan viiden vuoden jaksoissa projektissa sovitulla seurantamittareilla. Vuosittaista seurantaa sidosryhmätapaamisissa lisätään.

T=tavoite asetettu, K=kehitystä seurataan

Maa- ja vesialueiden käytön kehitys

- kokonaispinta-alan jakauma: metsätalouskäyttö (talouskäyttö, rajoitettu käyttö ja käytön ulkopuoliset alueet), suojelukäyttö, muu käyttö ja vedet K

Metsävarojen kehitys

- ikäluokkajakauma K
- puulajivaltaisuus K
- puuston tilavuus puulajeittain K
- kasvu K

Luonnonsuojelun tavoitteet

Ekologisen verkoston laajuus ja edustavuus

- laajuutta seurataan maa- ja vesialueiden käytön kehityksen mittarissa K
- ekologisen verkoston edustavuus osa-alueittain (kasvupaikat, ikäluokat ja puulajivaltaisuudet) K

Uhanalaiset lajit ja metsien monimuotoisuus

- vanhojen (yli 120/140 vuotta) metsien pinta-ala T
- lehtipuuvaltaisten metsien osuus T
- kulotettujen alueiden ja poltettujen metsien pinta-ala T
- lahoppuun määrä suojelualueilla, säästöpuuston ja lahoppuun määrä talousmetsissä T (ympäristöoppaan tasot)
- kotkareviirien määrä K

Ennallistaminen ja luonnonhoito, eritellen Metso-alue/muu alue

- ennallistettujen soiden ja metsien pinta-ala T
- hoidossa olevien perinnebiotooppien pinta-ala T

Virkistys- ja matkailukäytön tavoitteet

- suojelu- ja virkistysalueiden kävijämäärä K
- varttuneiden metsien (yli 100-vuotiaiden) määrä ja osuus virkistyskäytössä olevilla alueilla (kansallispuistot, retkeilyalueet, erämaat, virkistysmetsät ja virkistyskohteet) K
- metson soidinpaikkojen lukumäärä K
- palveluvarustuksen määrän kehitys K

Taloudelliset tavoitteet

- hakkuumäärä T

Mh:n vuorovaikutus

- kyselyiden tulokset K

Yhteiskunnalliset tavoitteet

- Mh:n kustannusbudjetti K
- henkilötyövuodet K

Maanjalostuksen tavoitteet

- myydyt tontit K
- myyty maa-aines K