

TAMPEREEN AMMATTIKORKEAKOULU
Metsätalouden koulutusohjelma

Tutkintotyö

Heli Roström

NUOREN METSÄN HOIDON TILA PIRKANMAALLA



Työn ohjaaja
Työn tilaaja
Tampere 2007

Lehtori Ari Vanamo
Metsäkeskus Pirkanmaa

TAMPEREEN AMMATTIKORKEAKOULU

Metsätalous

Monitavoitteinen metsäsuunnittelu

Roström, Heli

Nuoren metsän hoidon tila Pirkanmaalla

Tutkintotyö

46 sivua + 6 liitesivua

Työn ohjaaja

Lehtori Ari Vanamo

Työn teettäjä

Pirkanmaan metsäkeskus, Pusikot metsiksi -hanke

Lokakuu 2007

Hakusanat

taimikonhoito, nuoren kasvatusmetsän hoito, nuoren metsän kunnostus, ensiharvennus, metsänomistaja

TIIVISTELMÄ

Tämän tutkintotyön tavoitteena oli selvittää taimikon ja nuoren kasvatusmetsän hoidon tilanne Pirkanmaalla. Lisäksi tavoitteena oli selvittää syitä nuorten metsien hoitamattomuuteen metsänomistajien taustatietojen avulla. Työ oli osa Pirkanmaan metsäkeskuksen Pusikot metsiksi -hanketta.

Tutkimuskohteena olivat pirkanmaalaiset metsänomistajat, jotka eivät olleet jostain syystä vastanneet heille aikaisemmin hankkeessa lähetettyihin metsänhoitotiedotteisiin. Metsänhoitotiedotteet sisälsivät kohdekuvauksen ja kartan mahdollisista hoitamatta olevista taimikon ja/tai nuoren kasvatusmetsän kuvioista. Tutkimus toteutettiin puhelinkyselyn avulla. Otoksen koko oli 210 metsänomistajaa, joista 127 tavoitettiin.

Tulosten perusteella pirkanmaalaisilla metsänomistajilla on hoitamattomaa nuorta metsää melko paljon. Tutkimuksessa olleista hoitotarpeessa olevista kohteista oli edelleen hoitamatta kolmannes. Metsänomistajista vain kaksi kolmannesta oli hoitanut kokonaan nuoren metsän hoitokohteensa. Noin viidesosalla oli hoitotyöt kokonaan tekemättä ja kymmenesosalla hoitotyöt vielä kesken. Lisäksi tavoittamattomien metsänomistajien määrä oli suuri, joten vielä jäi jäljelle paljon nuoria metsiä, joiden tilasta ei ole tietoa.

Tutkimuksessa selvisi, että metsänomistajien taustoilla oli jonkin verran vaikutusta nuorten metsien hoitoaktiivisuuteen. Tulosten perusteella taimikoitaan hoitavat huonoiten nuoret miehet ja parhaiten keski-ikäiset, tilan sijaintikunnan ulkopuolella asuvat naiset. Nuoria kasvatusmetsiään huonoiten hoitavat tilan sijaintikunnan ulkopuolella asuvat. Tutkimuksesta selvisi, ettei metsäsuunnitelman omistaminen vaikuttanut metsien hoitamiseen.

Tämän tutkimuksen tulokset osoittavat sen, että Pirkanmaan nuorten metsien hoidon tila ei ole hyvä ja hoidon tarpeessa olevia kohteita ei hoideta riittävästi. Henkilökohtaiseen neuvontaan ja metsäsuunnitelmien parempaan hyödyntämiseen tulisi panostaa entistä enemmän.

TAMPERE POLYTECHNIC

University of Applied Sciences, Department of Forestry

Multipurpose Forest Use

Roström, Heli

Final thesis

Supervisor

Work provided by

October 2007

State of Tending of Young Stands in Pirkanmaa

46 pages + 6 appendixes

Lecturer Ari Vanamo

Forestry Centre Pirkanmaa

Keywords

tending of seedling stands, tending of young thinning stands, improvement of young stands, precommercial thinning, forest owner

ABSTRACT

The aim of this thesis was to determine the situation of tending of seedling stands and young thinning stands in Pirkanmaa. Also the aim was to determine the reasons for not taking care of the young forests with a help of different kinds of background information. This thesis was part of Forestry Centre Pirkanmaa's project Bushes to Forests.

The research subjects were Pirkanmaa's forest owners who hadn't answered to forestrynotice letters sent for them earlier in the project Bushes to Forests. The forestrynotice letters contained target description and a map of possible seedling stands and/or young thinning stands non-tended. The research was executed with a help of telephone poll. The size of the sampling was 210 forest owners from which 127 was reached.

On the grounds of the results the forest owners in Pirkanmaa have quite a lot of untended young forests. The targets needing tending, that occurred in this research were still untended in one-third of the cases. Only two-third of the forest owners had tended their young forests entirely. About one-fifth had them entirely untended and one-tenth had them still unfinished. Also the amount of forest owners, that hadn't been reached was big so there are still a lot of young forests which state is unknown.

In this research it was discovered that the forest owners' backgrounds had some effect on the activity in taking care of young forests. On the grounds of the results the seedling stands are worst tended by young men and best middle-aged women who live in a different municipality than where their estate is. The young thinning stands are worst tended by forest owner who live in a different municipality than where their estate is. In this research it was discovered that owning a forest management plan doesn't have any effect on tending of young forests.

The results of this research show that the state of tending of young stands in Pirkanmaa is not good and the targets that need tending are not being tended sufficiently. Things that need to be invested in more are personal counselling and better use of forest management plans.

SISÄLLYS

1 JOHDANTO	5
2 PIRKANMAAN METSÄT JA NUOREN METSÄN HOITO	6
2.1 Pirkanmaan metsät ja niiden tila	6
2.2 Nuorten metsien hoito	7
2.2.1 Taimikonhoito	9
2.2.2 Ensiharvennus	10
2.2.3 Energiapuuharvennus	12
2.3 Nuoren metsän hoidon kustannukset ja tuet	14
2.3.1 Kustannukset	14
2.3.2 Kemera-tuki ja sen uudistuminen	15
2.4 Aiempia tutkimuksia	16
3 TUTKIMUKSEN TAVOITE	17
3.1 Tutkimuksen taustaa	17
3.2 Tutkimuksen tavoite	18
4 TUTKIMUKSEN TOTEUTUS	18
4.1 Kyselylomakkeen suunnittelu ja teko	18
4.2 Otoksen valinta	19
4.3 Taustatietojen keruu ja puhelinkysely	20
4.4 Tulosten analysoinnin välineet	21
5 METSÄNOMISTUS JA NUOREN METSÄN HOIDON TILA	21
5.1 Omistajaa koskevat taustatiedot	22
5.2 Tilaa koskevat taustatiedot	23
5.3 Taimikon ja nuoren kasvatusmetsän hoidon tila	25
5.4 Muu metsän hoitoa koskeva tieto	30
6 TULOSTEN ARVIOINTIA JA VERTAILUA	32
6.1 Tilaa ja omistajaa sekä muu metsän hoitoa koskeva tieto	33
6.2 Nuoren metsän hoidon tila	37
7 JOHTOPÄÄTÖKSET	41
LÄHTEET	44

LIITTEET

Liite 1 Metsänomistajille lähetetty saatekirje

Liite 2 Metsänhoitotiedote

Liite 3 Kyselylomake

1 JOHDANTO

Pirkanmaalla on paljon hoitamattomia taimikkoja, minkä seurauksena Pirkanmaan metsien kehitys kärsii. Taimikonhoitotarpeeksi on arvioitu seuraavalla viisivuotiskaudella (2007–2011) yli 15 000 hehtaaria vuodessa. Tällä hetkellä taimikoista hoidetaan vain puolet tuosta määrästä (Korhonen 2007.) Tästä syystä Pirkanmaalla aloitettiin vuoden 2007 alussa Pirkanmaan metsäkeskuksen hallinnoima Pusikot metsiksi -hanke taimikoiden ja nuorten kasvatusmetsien hoidon turvaamiseksi ja niiden riukuuntumisen ehkäisemiseksi. Hanke päättyy näillä näkymin vuoden 2008 alkupuolella.

Hankkeen tavoitteena on metsänomistajien aktivoiminen erityisesti markkinoinnin avulla. Metsänomistajille lähetettiin vuosien 2003–2007 välisenä aikana kerätyistä metsäsuunnitelmatiedoista tulostettuja metsänhoitotiedotteita, joissa oli kartta ja kohdekuvaus kiireellistä tai seuraavan viisivuotiskauden aikana hoitoa kaipaavista taimikoista ja nuorista kasvatusmetsistä (liite 2). Lisäksi kirjeen mukana oli tietoa hoidon kustannuksista ja valtion tuesta, nuoren metsän hoito-ohjeita sekä saatekirje, jossa oli yhteydenottopyyntö (liite 1). Metsänomistajilla oli myös mahdollisuus antaa metsäkeskukselle valtuutus nuoren metsän hoitokohteiden tallentamisesta Internetissä olevaan Metsään Palstat -verkkopalveluun, jossa metsäalan toimijat voivat tehdä työkohteista tarjouksia ja tarjota palvelujaan metsänomistajalle henkilökohtaisesti.

Markkinointia tehostettiin myös puhelinkampanjalla, jossa soitettiin niille metsänomistajille, jotka eivät reagoineet saamaansa kirjeeseen. Kirjeitä lähetettiin 1 534, joihin metsänomistajista vastasi itse 116. Tämä tutkimus tilattiin tavoitteena selvittää nuorten metsien tila niiden metsänomistajien osalta, jotka eivät vastanneet kirjeisiin. Hankkeen tiimoilta järjestettiin kevään ja kesän aikana metsänhoito- ja metsäverokoulutusta sekä taimikonhoito- ja raivaussahakursseja. (Pusikot metsiksi -hanke 2007)

Pusikot metsiksi -hankkeen tavoitteet ja toimenpiteet sisältyvät Pirkanmaan metsäohjelmaan ja ne tukevat myös kansallisen metsäohjelman tavoitteita nuorten metsien hoitomäärien lisäämiseksi. Hanke toteutetaan yhteistyössä paikallisten

metsänhoitoyhdistysten kanssa ja hanketta rahoittaa Pirkanmaan TE-keskus Etelä- ja Länsi-Suomen maaseudun kehittämisohjelmasta (ELMA) sekä Pirkanmaan kunnat. Lisäksi yksityistä rahoitusta karttuu koulutustilaisuuksien osallistumismaksuina. (Pusikot metsiksi -hanke 2007)

Tämä tutkintotyöraportti muodostuu kahdesta osasta. Alun teorialuvussa paneudutaan Pirkanmaan metsien tämän hetkiseen tilaan ja käydään läpi nuorten metsien mahdollisia hoitotapoja ja niiden tarpeellisuutta. Lisäksi kerrotaan nuoren metsän hoidon kustannuksista ja tuista. Luvun lopussa käsitellään aiempia aiheeseen liittyviä tutkimuksia. Näiden jälkeen alkaa varsinaisen nuoren metsän hoidon tilan tutkimuksen käsittely. Tutkimuksen tulokset esitellään luvussa 5 ja tulosten analysointi luvussa 6.

2 PIRKANMAAN METSÄT JA NUOREN METSÄN HOITO

2.1 Pirkanmaan metsät ja niiden tila

Seuraavat tiedot perustuvat valtakunnan metsien inventointi 9 (mittaukset Pirkanmaalla 1998–1999) ja uusiin VMI10 (2004 - 2006) tuloksiin, jotka on julkaistu tänä vuonna.

Pirkanmaan maa-alasta 76 % eli noin 942 000 ha on metsätalousmaata. Tästä metsämaata on 906 000 ha (Korhonen 2007.) Metsätalousmaasta yksityisten omistusosuus on 74 % (Pirkanmaan metsäkeskus 2005.) Taimikoiden osuus puun tuotannon metsämaalla on 16,4 % (VMI9: 20,6 %) ja nuoren kasvatusmetsän 29,2 % (VMI9: 32,7 %) (Korhonen 2007.) Nuoren metsän osuus on siis selvästi alle puolet Pirkanmaan metsämaasta, selkeästi vähemmän kuin edellisessä inventoinnissa. Korhosen (2007) mukaan pienten taimikoiden osuus on kuitenkin noussut kuusivaltaisissa metsissä.

Pirkanmaan metsät ovat kasvupaikkatyypiltään reheviä; yli kaksi kolmannesta pinta-alasta on mustikkatyypin metsää tai sitä rehevämpää (Pirkanmaan metsäkeskus 2005.) Pirkanmaa on myös Suomen vähäsoisimpia alueita, missä Korhosen (2007) mukaan viidennes metsätalousmaasta on suota. Puuston keskitilavuus on 143 m³/ha

ja kasvu 6,3 m³/ha vuodessa (Pirkanmaan metsäkeskus 2007.) Poistuma on viimeisen viiden vuoden aikana ollut 77 % kasvusta (Korhonen 2007.)

Pirkanmaan metsien metsänhoidollinen tila on heikentynyt viimeisen kymmenen vuoden aikana. Pirkanmaalla on Korhosen (2007) mukaan vajaatuottoisia metsiä 5,3 % metsämaasta eli noin 48 000 ha, kun edellisessä inventoinnissa vajaatuottoisten metsien määrä oli 4,8 %. Siirtymää on tapahtunut hyvistä metsiköistä tyydyttäviin. Pirkanmaan metsien metsänhoidollisen tilan huonontuminen on selkeimmin nähtävissä taimikoiden laadun huonontumisena. Välttävien ja vajaatuottoisten metsien osuus on noussut eniten pienissä taimikoissa, lähes kaksinkertaistunut kymmenessä vuodessa. Taimikoidenhoitotarve seuraavan viiden vuoden aikana on 15 600 ha/v, kun toteutuneet määrät ovat olleet noin 7 000 ha/v. Ensiharvennustarve taas on 18 200 ha/v, kun toteutunut määrä on ollut noin 10 000 ha/v. Hoitotarpeen luvut sisältävät rästissä olevat kohteet ja seuraavan viiden vuoden aikana hoidon tarpeessa olevat kohteet. Taimikonhoidon ja ensiharvennusten määriä tulisi siis nostaa Pirkanmaalla huomattavasti. (Pirkanmaan metsäkeskus 2007, Korhonen 2007)

2.2 Nuorten metsien hoito

Metsikön kasvatus voidaan jakaa kahteen vaiheeseen: hoitovaihe ja hyötyvaihe. Hoitovaiheeseen kuuluvat taimikonhoito ja ensiharvennus, josta voidaan saada myös tuloja. Nuoren kasvatusmetsän harvennus, josta käytetään myös nimitystä nuoren metsän kunnostus, joudutaan tekemään ennen ensiharvennusta, jos taimikonhoito on jäänyt tekemättä tai puutteelliseksi. Hoitovaiheessa puusto ja puustopääoma kasvavat nopeasti ja metsikön kehityssuunta määräytyy jo taimikkovaiheessa. Tyvitukin laatu määräytyy jo ennen ensiharvennusta. (Hynynen, Valkonen & Rantala 2005)

Nuorten metsien harvennusten laiminlyönti on suuri ongelma, vaikka hoidon tärkeys tiedostetaankin. Usein nuoren metsän hoitotöistä ei saa heti rahallista hyötyä, niistä koituu vain kustannuksia tai hakkuutulot jäävät niin vähäisiksi, että ne eivät kata kaikkia kuluja. Tämä siitäkkin huolimatta, että nuoren metsän hoitoon on saatavana valtiolta kestävän metsätalouden rahoitustukea (kemera-tuki). Hyvin

hoidetusta nuoresta kasvatusmetsästä on kuitenkin mahdollista saada tuloja. Muitakin syitä Hynysen ym. (2005) mukaan hoitamattomuuteen on. Omatoiminen metsänhoito on vähentynyt ja palkkatyövoiman saatavuus on heikentynyt samalla kun kustannukset ovat nousseet. Metsätöiden koneistuminen on vaikeuttanut nuorten metsien hoitoa muun muassa lisäämällä korjuuvaurioita, kustannustehokkuuden vähäisyydellä ja vaatimalla usein ennakkoraivausta, kun metsä on liian tiheä koneille. Lisäksi Hynysen ym. mukaan ensiharvennuspuun kysyntä ja hinta eivät ole vastanneet metsänomistajien odotuksia.



Kuva 1 Taimikonhoidon laiminlyönnin seurauksena valoa vaativa mäntyntaimikko on jäänyt puristuksiin koivujen alle.

Metsässä, jossa taimikonhoito on laiminlyöty, taimikon kasvu saattaa olla puulajista ja kasvupaikasta riippuen 13 % pienempi kuin onnistuneessa taimikonhoidossa. Kantorahatulojen nykyarvo 3 %:n korolla laskettuna saattaa olla 38 % hoidettuun taimikkoon verrattuna pienempi. Jos taimikonhoito on jäänyt tekemättä ja

ensiharvennus joudutaan tekemään noin 11 metrin pituudessa, metsänomistaja jää nettotulojen osalta yli 350 €/ha tappiolle. Jos taimikonhoito on tehty ja ensiharvennus voidaan tehdä noin 14 metrin pituudessa, metsänomistajalle kertyy nettotuloja noin 500 €/ha (Mäki-Hakola 2007.) Laiminlyönnin hinta on siis 850 €/ha. Hynynen (2004) taas kirjoittaa, että jos metsä on jäänyt täysin harventamatta, kiertoajan tuotto 3 %:n korolla diskontattuna jää alle puoleen hoidetun metsän tuotosta.

2.2.1 Taimikonhoito

Taimikonhoito vaikuttaa välittömästi taimikon kehitykseen ja metsikön myöhemmän kasvuun ja kehitykseen. Täten se vaikuttaa myös metsiköstä saatavaan kokonaistuotokseen ja hakkuutuloihin. Taimikon perkauksessa, joka on osa taimikon varhaishoitoa, ja harvennuksessa valitaan metsikön tuleva puulajikoostumus ja säädellään taimikon tiheyttä mahdollisimman pienin kustannuksin. (Hynynen ym. 2005, Kellomäki 1991)

Taimikon perkauksessa, joka tehdään yleensä 1–2 metrin pituusvaiheessa, poistetaan kasvatettavan puulajin kehitystä haittaavat kilpailevat puulajit. Yleensä kyseessä on kilpailevien lehtipuuvesakkojen poistaminen. Perkauksen laiminlyöminen johtaa useimmiten lehtipuuvaltaisiin nuoriin metsiin, joiden hoito on työlästä ja taloudellinen tulos heikko. Varsinaisessa taimikonhoitoon kuuluvassa taimikon harvennuksessa, joka tehdään usein perkauksen yhteydessä, säädellään kasvatettavan puulajin tiheyttä, poistetaan kehityskelvottomat ja huonolaatuiset taimet ja voidaan ottaa huomioon myös taimien kokoerot ja tilajärjestys. (Hynynen ym. 2005, Tapio 2006)

Taimikon kasvatustiheys vaikuttaa merkittävästi puiden laatuun, kasvunopeuteen sekä tulevien harvennusten määrään, ajankohtaan ja kannattavuuteen. Taimikon tulee olla riittävän harva, jotta taimet kehittyvät riittävän järeiksi ja kuitenkin samalla tarpeeksi tiheä, jotta metsikön tilavuuskasvu ei pienene ja laatu heikkene. Taimikonhoidolla pyritään myös vaikuttamaan tulevan ensiharvennuksen kustannuksiin. Tärkein keino on toimenpiteiden ajoitus. (Hynynen ym. 2005, Kellomäki 1991)

Yleiseksi käytännöksi on Hynynen ym. (2005) mukaan muodostunut työvoimapulan, kustannuspaineiden ja omatoimisten metsänomistajien vähenemisen vuoksi tapa, jossa pyritään hoitamaan taimikot kerralla kuntoon. Uudistusalalle tehdään kasvupaikalle parhaiten sopiva ja riittävä maanmuokkaus ja myöhemmin riittävä perkaus, mitkä pitävät kilpailevat puulajit ja vesakon kurissa. Ainut taimikon harvennus tehdään 3–7 metrin pituudessa (Etelä-Suomi) puulajista ja taimikon tiheydestä riippuen (taulukko 1). Todennäköisesti perkaus joudutaan kuitenkin toistamaan lehtipuuvesakon nopean kasvun takia muokatulla maalla. (Hynynen ym. 2005, Tapio 2006)

Taulukko 1 Taimikonhoidon suositeltava toteutusajankohta ja tavoitetiheys taimikonhoidon jälkeen, Etelä-Suomi (Tapio 2006)

Taimikonhoito; suositeltava toteutusajankohta		
Mänty	Kuusi	Rauduskoivu
5–7 m	3–4 m	4–7 m
Taimikonhoidon jälkeen; tavoitetiheys (kpl/ha)		
Mänty	Kuusi	Rauduskoivu
1 800–2 000	1 600–1 800	1 600

Taimikon harvennuksen lykkääminen yli suositeltujen toteutusajankohtien lisää työtä ja sen kustannuksia, koska puut ovat järeämpiä. Lisäksi taimikonhoidon viivästyminen yli seitsemän metrin lisää riskiä latvusten nopeasta supistumisesta. Ensiharvennusta voidaan kuitenkin lykätä ja sen kannattavuutta samalla parantaa, kun puita voidaan jättää vähemmän kasvamaan. Myös ennakkoraivauksen tarve vähennee ensiharvennuksen yhteydessä, kun pienpuustoa ei ehdi kehittyä valtapuuston alle. Taimikonhoidon jälkeen kasvatettavan puuston tiheys saisi olla korkeintaan 1600 - 2000 runkoa hehtaarilla puulajista riippuen, jotta puusto järeytyy nopeasti ja ensiharvennuksesta saadaan hakkuutuloja. (Hynynen ym. 2005, Tapio 2006)

2.2.2 Ensiharvennus

Ensiharvennus on ensimmäinen taimikonhoitoa seuraava harvennushakkuu. Ensiharvennuksen tavoite on sekä metsänhoidollinen että taloudellinen. Se on

tärkeimpiä hoitovaiheen hakkuita, jossa poistetaan huonolaatuisia ja pienempiä puita ja keskitetään kasvu laadultaan parhaisiin puihin. Tämän lisäksi ensiharvennus on metsänomistajalle ensimmäinen mahdollisuus saada tuloja metsän uudistamisen jälkeen. Ensiharvennuksessa puut ovat pienikokoisia, puutavaraa kertyy vähän pinta-alayksikköä kohden ja alikasvos haittaa korjuuta, mikä tekee ensiharvennuksen puunkorjuusta kallista ja vähentää metsänomistajan tulomahdollisuuksia. Ensiharvennuksen ajankohta, toteutus ja voimakkuus vaikuttavatkin sen kannattavuuteen. (Hynynen ym. 2005, Kellomäki 1991)

Ensiharvennusta saatetaan joutua aikaistamaan, jos taimikonhoito on jäänyt tekemättä tai se on tehty liian lievänä. Jos taimikko on hoidettu oikeaan aikaan, puusto on ensiharvennusvaiheessa järeämpää ja laadultaan parempaa, jolloin se tuottaa jo ensiharvennusvaiheessa 500–750 €/ha enemmän kuin harventamaton (Nuoren metsän hoito.) Tapion (2006) mukaan paras ajankohta hyvin hoidetun taimikon ensiharvennukselle on puuston ollessa noin 12–16 metrin pituisista (taulukko 2). Puusto on tällöin maapohjasta ja puulajista riippuen noin 20–40-vuotiasta (Nuoren metsän hoito.)

Taulukko 2 Ensiharvennuksen suositeltava toteutusajankohta ja tavoitetiheys ensiharvennuksen jälkeen, Etelä-Suomi (Tapio 2006)

Ensiharvennus; suositeltava toteutusajankohta		
Mänty	Kuusi	Rauduskoivu
13–15 m	12–16 m	14–16 m
Ensiharvennuksen jälkeen; tavoitetiheys (kpl/ha)		
Mänty	Kuusi	Rauduskoivu
900–1 000	900–1 000	700–800

Ensiharvennuksen lykkääminen on yksinkertaisin tapa parantaa sen kannattavuutta. Esimerkiksi Hynynen ym. (2005) mukaan hyvin hoidetussa männikössä ensiharvennusta voidaan lykätä 17–18 metrin valtapituuteen saakka kasvun alentumatta. Tällöin hakkukertymä kasvaa ja korjuun kustannukset kuutiometriä kohden ovat pienempiä kuin aikaisemmassa harvennuksessa. Välitön kannattavuus on ylivoimainen, mutta koko kiertoaika huomioon ottaen erot jäävät pieniksi.

Ensiharvennusta ei pidä kuitenkaan lykätä liian pitkälle latvuksen supistumisen ja lisääntyneen tuhoriskin vuoksi (taulukko 3). Mäki-Hakolan (2007) mukaan elävää latvusta tulisi olla puun pituudesta vähintään 40 % koivulla, männyllä 50 % ja kuusella 60 %. Yleisissä suosituksissa onkin otettu huomioon hakkuukertymä, korjuukustannukset ja latvuksen elinvoiman säilyminen. (Hynynen ym. 2005, Tapio 2006)

Taulukko 3 Valtapituus, johon mennessä ensiharvennus pitää tehdä tiheydeltään erilaisissa metsissä, puulajeittain (Hynynen 2005)

	Runkoluku		
Puulaji	1 500 kpl/ha	2 000 kpl/ha	2 500 kpl/ha
Mänty	17–18 m	15–16 m	13–15 m
Kuusi	19–20 m	17–18 m	15–16 m
Rauduskoivu	15–16 m	14–15 m	13–14 m
Hieskoivu		15–16 m	14–15 m

2.2.3 Energiapuuharvennus

Suomen kokonaisenergian käytöstä on puuperäistä energiaa noin viidennes (Pirkanmaalla vain 12 %); kotitaloudet ja maatilat käyttävät vuotuisista hakkuista lähes kymmenesosan polttopuuna (Pirkanmaalla 12 %). Metsähake on uusiutuva energianlähde. Se on kotimaista, puun käyttö lisää energiantuotannon omavaraisuutta ja sen keruulla ja käytöllä on työllistävä vaikutus. Nuorista metsistä korjattava pienpuuhake on pienten energialaitosten tärkein raaka-aine ja sitä tarvitaan myös suuremmissa laitoksissa tasaamaan raaka-aineen laatua. Raitilan (2006) mukaan Pirkanmaalla mahdollisuudet energiapuun käytön lisäämiseen ovat suuret. Hänen mukaansa vuonna 2005 Pirkanmaalla käytettiin nuoren metsän energiapuupotentiaalista vain noin 24 %. (Hynynen ym. 2005, Tapio 2006, Raitila 2006)

Energiapuuharvennuksesta on kyse silloin, kun puutavara korjataan kokonaan tai pääosin energiapuuksi. Energiapuuharvennusta käytetään tänä päivänä lähinnä niin sanotuilla nuoren metsän kunnostuskohteilla, joissa taimikonhoito on laiminlyöty ja

jäänyt tekemättä tai puutteelliseksi ja puusto on riukuuntunut. Ylitiheiden metsiköiden järeytyminen on hidasta, ainespuun määrä voi olla vähäinen ja korjuu kannattamatonta. Harvennustarve on usein välitön ja ilman hoitotoimenpiteitä metsän kehitys vaarantuu, joten energiapuuharvennuksen avulla puusto saadaan järeytymään ja ensimmäinen ainespuuharvennus saadaan taloudellisesti kannattavammaksi. Energiapuun korjuuseen on mahdollista saada myös tapauksesta riippuen kestävän metsätalouden rahoitustukea, jos puu myydään ulkopuoliselle (7 €/m³) (Kestävän metsätalouden rahoitustuki 2005.) Energiapuuharvennus voi kuitenkin olla myös osa kasvatusketjua esimerkiksi männyn laatukasvatuksessa. (Hynynen ym. 2005, Tapio 2006)

Energiapuun talteenoton mahdollisuus kannattaa ottaa huomioon jo taimikonhoitotöitä tehtäessä, jolloin mahdollistetaan kustannustehokas energiapuun korjuu vähentämällä työtä haittaavaa alikasvosta ja risukkoa. Energiapuuharvennus voisi tulla kyseeseen osana kasvatusketjua, jos metsänomistajalla on energiapuulle omaa käyttöä tai jos lähialueella on vakaata ulkopuolista kysyntää. Jos energiapuuharvennus halutaan ottaa osaksi kasvatusketjua, taimikonhoidossa tulee jättää kasvamaan normaalia enemmän runkoja, yli 3 000 kpl/ha. Taimikonhoidon jälkeen tehdään energiapuuharvennus kun taas varsinainen ensiharvennus siirtyy muutamalla vuodella eteenpäin. Vaikka energiapuuharvennus on osana kasvatusketjua, päätaivoitteena on kuitenkin kasvattaa laadukasta tukkipuuta. (Heikkilä & Sirén 2005, Hynynen ym. 2005, Tapio 2006)

Kokopuukorjuussa ravinnehävikki on suurempi kuin ainespuun korjuussa. Energiapuuharvennusta kokopuukorjuuna ei suositella tehtäväksi kaikilla kasvupaikoilla, toisin kuin karsittujen rankojen korjuuta. Kokopuun korjuu ei sovi metsiköihin, joissa on ravinnehäiriöitä; kuivahkoille kankaille, joissa on ohut humuskerros; kuivia kankaita ja puolukkaturvekankaita karummille kasvupaikoille. Ravinteiden saannin turvaamiseksi kokopuukorjuuta ei myöskään suositella, jos metsikössä on jo aiemmin kerätty hakkuutähteitä tai kokopuuta nykyisen puuston kiertoaikana. (Heikkilä & Sirén 2005, Tapio 2006)

Korjuumenetelmät kehittyvät koko ajan ja energiapuusta maksettava hinta on kysynnän kasvaessa kehittymässä parempaan suuntaan ja muodostumassa kantohinnaksi. Kantohinnat vaihtelevat kuitenkin alueittain jopa 3 eurosta 6 euroon

kuutiolta. Energiapuuharvennuksen taloudellista kannattavuutta osana kasvatusketjua on vielä vaikea arvioida, kun kannattavuus on edelleen lähinnä maksettavien kemera-tukien varassa. Energiapuuharvennuksia puoltavat kuitenkin energiapuupotentiaalin lisäys, tukkipuun laadun paraneminen männyllä ja lievä kustannussäästö taimikonhoidossa. (Heikkilä & Sirén 2005)

2.3 Nuoren metsän hoidon kustannukset ja tuet

Metsänomistajista noin kolmannes teki vuosina 1994–1998 omatoimisesti nuoren metsän hoitoa, loput teettivät hoitotyöt ulkopuolisella. Vuosina 1986–1990 osuus oli selvästi suurempi, silloin puolet metsänomistajista teki hoitotyöt itse. Taimikonhoidon pinta-alasta tehtiin vuosina 1994–1998 omatoimisesti noin 70 %, nuoren metsän kunnostuksen pinta-alasta reilu kaksi kolmannesta. (Karppinen ym. 2002)

2.3.1 Kustannukset

Yksityisten metsänomistajien nuoren metsän hoitotöiden yksikkökustannukset Pirkanmaan metsäkeskuksen alueella olivat vuonna 2005 taimikonhoidolla 299 €/ha ja nuoren metsän kunnostuksella 359 €/ha (taulukko 4). Koko maan tasolla taimikonhoidon kustannukset olivat 306 €/ha ja nuoren metsän kunnostuksen 322 €/ha eli taimikonhoidon kustannukset olivat Pirkanmaalla muun maan keskiarvoa pienemmät. Nuoren metsän hoidon yksikkökustannukset ovat nousseet koko 2000-luvun alun, mutta 2004–2005 taimikonhoidon kustannukset ovat pysyneet samana ja nuoren kasvatusmetsän kunnostuksen lähes samana. (Metla 2004, 2005, 2006)

Taulukko 4 Yksityisten metsänomistajien tekemien töiden yksikkökustannukset Pirkanmaalla 2003–2005 (Metla 2004, 2005, 2006)

	2003	2004	2005
Hoitotyö	€/ha		
Taimikonhoito	278	299	299
Nuoren metsän kunnostus	341	358	359

2.3.2 Kemera-tuki ja sen uudistuminen

Kestävän metsätalouden rahoitustuen määrät ovat tällä hetkellä erilaiset riippuen työn tekijästä ja hoitotyöstä (taulukko 5). Myös tukivyöhykkeet vaikuttavat tuen määrään ja metsäsuunnitelman olemassaolo tilalla. Tuen määrät ja tukiehdot ovat kuitenkin muuttumassa.

Taulukko 5 Taimikonhoidon ja nuoren kasvatusmetsän harvennuksen tuki (Kestävän metsätalouden rahoitustuki 2005)

	Tukivyöhyke	
	I	II
Taimikonhoito	€/ha	
Oma työ	84,5	101,4
Teetetty	126,5	151,8
Nuoren kasvatusmetsän harvennus	€/ha	
Oma työ	135,0	162,0
Teetetty	210,5	252,6

Eduskunta hyväksyi metsätalouden rahoituslain muutoksen helmikuussa 2007, ja ellei EU-komission käsittely edellytä muutoksia, astuu laki voimaan vuonna 2008, ja se on voimassa vuoden 2013 loppuun asti. Rahoituslain muutoksen tarkoituksena on kannustaa metsänomistajia omatoimisuuteen nuorten metsien hoidossa ja lisätä taimikoiden hoitoa. Uudessa laissa kemera-tuen määrä nuoren metsän hoidossa on sama riippumatta metsän kehitysluokasta (taimikko, nuori kasvatusmetsä) ja työn tekotavasta eli siitä, onko hoito itse tehty tai vieraalla teetetty. Itse tehdyn työn tuen tasoa tullaan nostamaan ja tukiehtoja yksinkertaistamaan. Tuen määrät tulevat olemaan tukivyöhykkeellä I, johon pääosa Pirkanmaasta kuuluu, 150 €/ha ja tukivyöhykkeellä II, johon Pirkanmaalta Kihniö ja Parkano kuuluvat, 180 €/ha. (Metsänhoitoyhdistys 2007, Finlex 2007)

Uudessa laissa jäävän puuston valtapituusrajat ja poistuman runkoluvun määrävaahtimus poistuvat. Taimikonhoidossa kasvatettavan puuston tiheys työn jälkeen (hakemuksen jättöhetkellä) on 1 400–3 000 runkoa/ha ja keskipituus vähintään 2 metriä. Nuorena kasvatusmetsässä kasvamaan jätettävän puuston tiheys saa olla enintään 2 000 runkoa/ha ja keskiläpimitan rinnankorkeudelta alle 16 cm (Metsänhoitoyhdistys 2007.)

Pirkanmaalla tehtiin vuonna 2006 nuoren metsän hoitoalasta runsas puolet valtion tuella. Taimikonhoidosta tehtiin hieman vajaa puolet ja nuorten kasvatusmetsien hoidosta yli kaksi kolmannesta valtion tuella (Pirkanmaan metsäkeskus 2006.) Tuen käyttö ei siis ole tällä hetkellä niin laajaa kuin se voisi olla. Nähtäväksi jää, kannustaako kemera-tuen muutos nuorten metsien hoitojen lisäämiseen ja tuen hakemiseen.

2.4 Aiempia tutkimuksia

Nuoren metsän hoitoon ja neuvonnan vaikuttavuuteen liittyviä tutkimuksia on tehty jonkin verran aikaisemminkin. Seuraavassa kerrotaan muutamia esimerkkejä näistä. Tämän tutkintotyön kappaleessa 6, ”Tulosten arviointi ja vertailu”, on vertailtu tässä esiteltyjen aiempien tutkimusten ja tämän tutkimuksen tuloksia.

Taimikonhoitokurssien vaikuttavuutta taimikonhoitoon on selvitetty Mattilan (2006) tutkintotyössä ”Mentiinkö metsään – kyselytutkimus taimikonhoitokurssien vaikuttavuudesta”. Pirkanmaan metsäkeskuksessa oli järjestetty kahtena vuotena taimikonhoito- ja raivaussahakursseja. Näihin osallistuneille oli lähetetty kyselylomake ja selvitetty, oliko kursseille osallistuneiden taimikonhoitoaktiivisuus lisääntynyt kurssien jälkeen. Metsänomistajien vastausten perusteella taimikonhoitoaktiivisuus oli jonkin verran lisääntynyt ja myös tulee lisääntymään jonkin verran. Kuitenkin, kun metsänomistajilta oli kysytty taimikonhoitotarpeesta viimeisen viiden vuoden aikana ja seuraavan viiden vuoden aikana, metsänomistaja ilmoitti tehneensä tai tekevänsä tarpeesta prosentuaalisesti sitä vähemmän, mitä isommasta pinta-alasta oli kyse.

Niskanen (2003 ja 2004) on tutkinut metsäsuunnitelman vaikutusta taimikonhoito- ja ensiharvennuspäätökseen eteläsavolaisissa metsälöissä metsäsuunnitelman voimassaoloajalta. Vaikutukset oli jaettu tieto-, määrä-, aktivointi-, kohdistamis- ja ajoitusvaikutuksiin. Tulosten perusteella metsäsuunnitelmalla oli taimikonhoitoa lisäävä määräväikutus eli metsäsuunnitelman omistavat olivat tehneet enemmän taimikonhoitotöitä kuin suunnitelman omistamattomat. Metsäsuunnitelmalla oli ensiharvennuksia lisäävä määrä- ja aktivointivaikutus eli suunnitelman omistavat olivat tehneet enemmän tarpeesta ja ryhtyneet hoitotöihin useammin kuin

metsäsuunnitelman omistamattomat. Muita vaikutuksia metsäsuunnitelmalla ei ollut eli sen ei todettu lisäävän tietoisuutta hoidon tilanteesta, hoidon tarpeesta olevista kohteista ja hoidon tarpeen ajoituksesta verrattuna metsäsuunnitelman omistamattomiin.

Karppinen, Hänninen ja Ripatti (2002) ovat tutkineet muun muassa metsänomistusrakennetta ja metsänomistajien tavoitteita sekä metsänhoitotöiden määrää Suomessa ja eri metsäkeskusten alueella. Kyselytutkimus on tehty vuosien 1998–1999 aikana ja tulokset julkaistu Metlan julkaisemana teoksessa ”Suomalainen metsänomistaja 2000”. Tulosten perusteella metsänomistajien keski-ikä on noussut. Eläkeläiset ovat lukumäärältään suurin omistajaryhmä. Joka neljäs metsänomistaja on nainen ja kaksi kolmasosaa metsänomistajista asuu edelleen tilan sijaintikunnassa. Puolet metsänomistajista lukeutuu niin sanottuihin monitavoitteisten ryhmään, jossa myös metsien aineettomat hyödyt korostuvat. Nuoren metsän hoitotöiden määrä on tutkimuksen mukaan lisääntynyt, mutta omatoimisuus on vähentynyt 1980-luvun loppuun verrattuna.

3 TUTKIMUKSEN TAVOITE

3.1 Tutkimuksen taustaa

Tämä tutkimus käynnistyi Pirkanmaan metsäkeskuksen hallinnoiman Pusikot metsiksi -hankkeen projektipäällikkö Sanna Syväkurun ja metsäpalvelupäällikkö Ari Lähteenmäen aloitteesta keväällä 2007. Hankkeen tiimoilta oli lähetetty useita metsänhoitotiedotteita pirkanmaalaisille metsänomistajille näiden nuoren metsän hoitotöiden lisäämiseksi. Vastauksia oli saatu kuitenkin vain murto-osaan kirjeistä. Tämän tutkimuksen toivottiin tuovan selvyyttä kirjeisiin vastaamatta jättäneiden metsänomistajien nuoren metsän hoidon tilasta ja metsänhoitotiedotteiden vaikutuksesta.

3.2 Tutkimuksen tavoite

Tämän kyselytutkimuksen tavoitteena oli saada selville nuoren metsän hoidettujen ja hoitamattomien töiden määrät taimikoiden ja nuorten kasvatusmetsien osalta. Lisäksi tavoitteena oli selvittää hoitotöiden tekijät sekä syitä nuorten metsien hoitamattomuuteen. Tässä tutkimuksessa kerättiin myös tietoa kestävän metsätalouden rahoitustuen (kemera-tuki) käytöstä, metsäsuunnitelman olemassaolosta, metsänhoitomaksuista sekä ojituksen ja metsäteiden kunnosta.

Metsänomistajista tuli kerätä taustatietoja tämän tutkimuksen metsänomistusrakenteen selvittämiseksi. Samalla voitaisiin selvittää syitä metsien hoitamattomuuteen metsänomistajien erilaisten taustojen avulla. Kysely oli tarkoitettu toteuttaa puhelinhaastattelun muodossa niille metsänomistajille, jotka eivät olleet vastanneet metsänhoitotiedotteeseen vastauspyynnöstä huolimatta.

4 TUTKIMUKSEN TOTEUTUS

4.1 Kyselylomakkeen suunnittelu ja teko

Kyselylomakkeen teon aloitin selvittämällä tutkimuksen tilaajan haluamat tiedot ja projektipäällikön antamilla ehdotuksilla kyseltävistä asioista. Näiden lisäksi käytin kyselylomakkeen laatimisessa apuna aiheeseen liittyvää kirjallisuutta. Kyselylomakkeen tavoitteeksi asetin, että se olisi helposti ymmärrettävä eikä sen kysymyksiä olisi mahdollista tulkita kuin yhdellä tavalla. Kysymysten tuli olla mahdollisimman kattavia, mutta ei liian laajoja ja pitkiä, jotta metsänomistajat suostuisivat vastaamaan kysymyksiin. Lisäksi lomakkeen kysymysten tuli olla jaoteltuna valmiiksi tulosten tallennuksen helpottamiseksi. Lomake ei edennyt siis loogisessa järjestyksessä puhelinkyselyä tehtäessä, mutta tämä ei haitannut, koska tein haastattelut yksin ja tiesin missä järjestyksessä kysymykset kannattaa esittää.

Kyselylomakkeen lopullisesta versiosta tuli neljän sivun mittainen (liite 1). Lomakkeen tekovaiheessa annoin sen tarkastettavaksi työn tilaajalle ja tutkintotyöni ohjaavalle opettajalle, joiden palautteen perusteella muokkasin vielä lomaketta. Lisäksi tein yhden testikyselyn metsänomistajalle, minkä perusteella tein vielä joitain korjauksia. Vastausosiot jaottelin tulosten tallennusta ja analysointia varten neljään

eri osaan: tilaa ja omistajaa koskevat tiedot, taimikon hoitoa koskevat tiedot, nuoren kasvatusmetsän hoitoa koskevat tiedot ja muu metsän hoitoa koskeva tieto.

4.2 Otoksen valinta

Otoksen valinnassa käytettiin ositettua otantaa. Perusjoukkoon kuuluivat metsänhoitotiedotteisiin vastaamatta jättäneet metsänomistajat, joiden metsätiloilla oli vähintään 1 hehtaari H- tai 1-kiireellisiksi (hoito heti tai 1–5 vuoden sisällä) luokiteltuja taimikon ja/tai nuoren kasvatusmetsän hoitokohteita. Metsäsuunnittelun maastoinventoinnit ja hoitosuositukset oli tehty vuosien 2003 ja 2007 välisenä aikana. Perusjoukon koko oli 1 418, joka jaettiin tilan sijaintikunnan mukaan ositteisiin. Kustakin kunnasta projektipäällikkö poimi otoksen, joista muodostui lopullinen, 210 metsänomistajan otos. (Holopainen & Pulkkinen 2003)

Tavoitteena oli alun perin tehdä kysely noin 300 metsänomistajalle kesä - heinäkuun aikana, virka-aikana. Metsänomistajien tavoitettavuus ja täten vastausten määrä saattaisi jäädä pieneksi, mutta tavoittamattomien metsänomistajien ja heidän nuoren metsän kohteiden hehtaarimäärät aiottiin tilastoida. Ajan rajallisuuden vuoksi otoksen kooksi muotoutui lopulta 210 metsänomistajaa. Kyselyyn tavoitettiin 127 metsänomistajaa. Näiden lisäksi tutkimukseen otettiin mukaan ne 83 metsänomistajaa, joita ei jostain syystä tavoitettu, mutta joiden taustatiedot ja nuoren metsän hoitokohteet oli kerätty talteen. Kyselyyn tulleiden 127 metsänomistajan otoksen osuus oli 9 % perusjoukosta eli kaikista metsänhoitotiedotteisiin vastaamatta jättäneistä metsänomistajista. Tämä tarkoittaa, että joka 11. perusjoukon jäsen tuli valituksi kyselyyn. Kun kyselytutkimukseen lisättiin metsänomistajat, joita ei ollut tavoitettu, saatiin tutkittavien metsänomistajien yhteismääräksi 210, mikä oli 15 % perusjoukosta. Otokseen pienuudesta johtuen prosentuaalisten tulosten virhemarginaali voi olla pienimmillään 1,4 ja suurimmillaan 7,0 prosenttiyksikköä (otoskoko 200) (Holopainen & Pulkkinen 2003).

4.3 Taustatietojen keruu ja puhelinkysely

Ensimmäiseksi kyselylomakkeen valmistuttua keräsin saatavilla olleet taustatiedot lomakkeille. Tilaa ja omistajaa koskevista tiedoista sain suurimman osan selville ennen soittoja. Metsänhoitotiedotteista sain selville tilan sijaintikunnan ja samalla metsänhoitoyhdistysalueen sekä metsänomistajan asuinkunnan niiden osalta, joissa tiedot olivat ajan tasalla. Metsäkeskuksen metsäsuunnittelujärjestelmästä (Luotsi) sain selville metsänhoitotiedotteessa olleiden kuvioiden pinta-alat, inventointivuoden, metsäsuunnitelman olemassaolon ja suunnitelman tekovuoden sekä rästimetsälön koon. Rästimetsälöllä viitataan tässä tutkimuksessa metsälöön, jossa on metsänhoitotiedotteen mukaan hoitamattomia nuoren metsän kuvioita. Aste-tietokannasta sain selville tilan omistusmuodon, omistajan iän ja sukupuolen sekä sen, maksaako metsänomistaja metsänhoitomaksua.

Puhelinhaastattelut sujuivat nopeasti, sillä kysymyksiä oli riittävän vähän ja ne olivat tarpeeksi lyhyitä. Heti haastattelun alussa keskityin itse nuoren metsän hoidon tilaa koskeviin kysymyksiin ja sen jälkeen pyysin lupaa lisäkysymyksiin koskien metsänomistajan ja tilan taustatietoja. Yksikään metsänomistajista ei kieltäytynyt kyselystä, varsinkaan sen jälkeen kun mainitsin sen vievän vain noin 2–3 minuuttia. Kaikkiin esittämiini kysymyksiin sain vastauksen ja vastausvaihtoehdotni olivat melko hyvät. Parin kysymyksen tarpeellisuutta pohdin jo muutaman haastattelun jälkeen ja jätinkin ne tarpeettomina pois. Lisäksi lomakkeessa oli muutama kysymys työtilauksia koskien, joita en käyttänyt tuloksissa. Seuraavassa olen pohtinut puhelinhaastattelun hyötyjä ja haittoja.

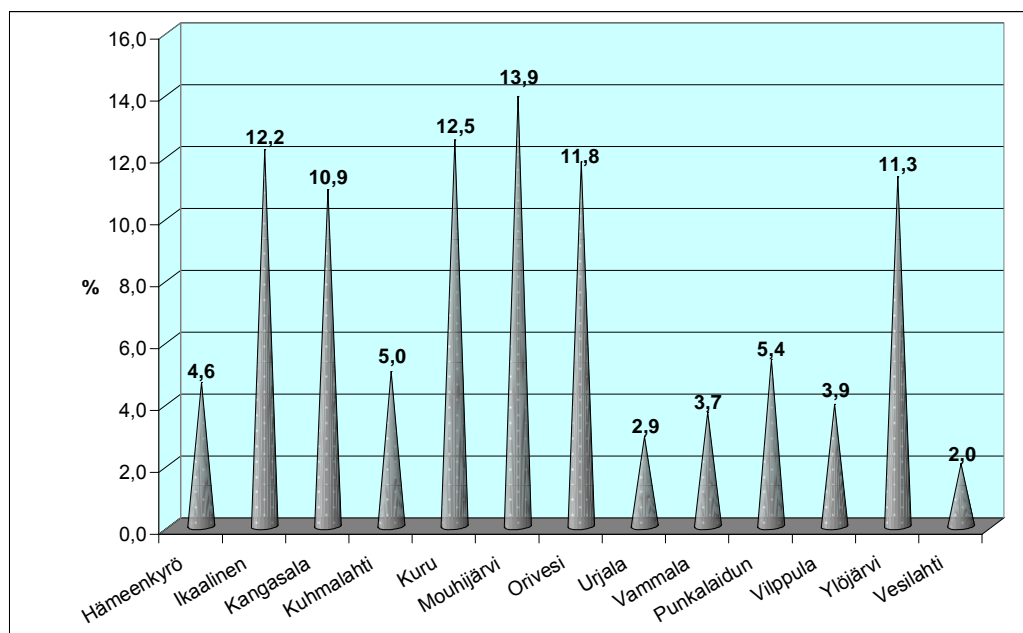
Puhelinhaastatteluiden hyötynä on korkea vastausprosentti, vastausten saannin nopeus ja tarkkuus sekä kysymysten selventämisen mahdollisuus. Lisäksi tietää, kenen kanssa puhuu ja väärinkäsitysten mahdollisuus sekä haastattelijan vaikutus on pieni. Puhelinhaastattelun yhteydessä voi saada myös muuta kysymysten ulkopuolella jäävää, tutkimukselle oleellista tietoa. Haittoina on kysymysten lyhyys ja vähyys, asioiden selventämisen vaikeus ilman oheismateriaalia puhelimesta, kustannukset ja nykyisin kännyköiden yleisyys. Soittaessa ei koskaan tiedä missä vastaaja on ja kuinka hankalassa paikassa. Lisäksi vastaajien tiedot ja taustat ovat hyvin erilaisia, jolloin ei aina voi olla varma vastaajan tiedon tasosta metsäasioissa ja erilaisten metsäisten termien käytössä.

4.4 Tulosten analysoinnin välineet

Tulokset tallensin kyselylomakkeen pohjalta tehdyn jaottelun mukaan Excel- taulukkoon havaintomatriisiksi. Havaintomatriisin tekoon käytin apuna Tixel-ohjelmaa. Tixel on Tampereen yliopistossa kehitetty ohjelma, joka on tehty Excel ympäristöön (Manninen 2004). Aikomukseni oli käyttää kyseistä ohjelmaa tulosten laskentaan ja analysointiin. Tixel-ohjelman opetteluun vievän ajan takia käytin sitä lopulta lähinnä apuna laskennassa. Taulukot ja kuviot tein Exceliä käyttäen.

5 METSÄNOMISTUS JA NUOREN METSÄN HOIDON TILA

Tässä tutkimuksessa oli mukana 13 Pirkanmaan kuntaa, jotka näkyvät kuvassa 2. Metsänhoitotiedotteita oli lähetetty 18 kuntaan eli viisi kuntaa jäi pois tästä tutkimuksesta. Tutkimukseen tulleiden 210 metsänomistajan metsälöiden kokonaispinta-ala oli 8 756 ha, kun taas puhelimella tavoitettujen metsänomistajien metsälöiden yhteispinta-ala oli 5 839 ha. Kuvassa 2 on kuntien osuus kyselytutkimuksen metsänhoitotiedotteiden kokonaispinta-alasta (971 ha), joka sisältää taimikon ja nuoren kasvatusmetsän hoidetut ja hoitamattomat kuviot.

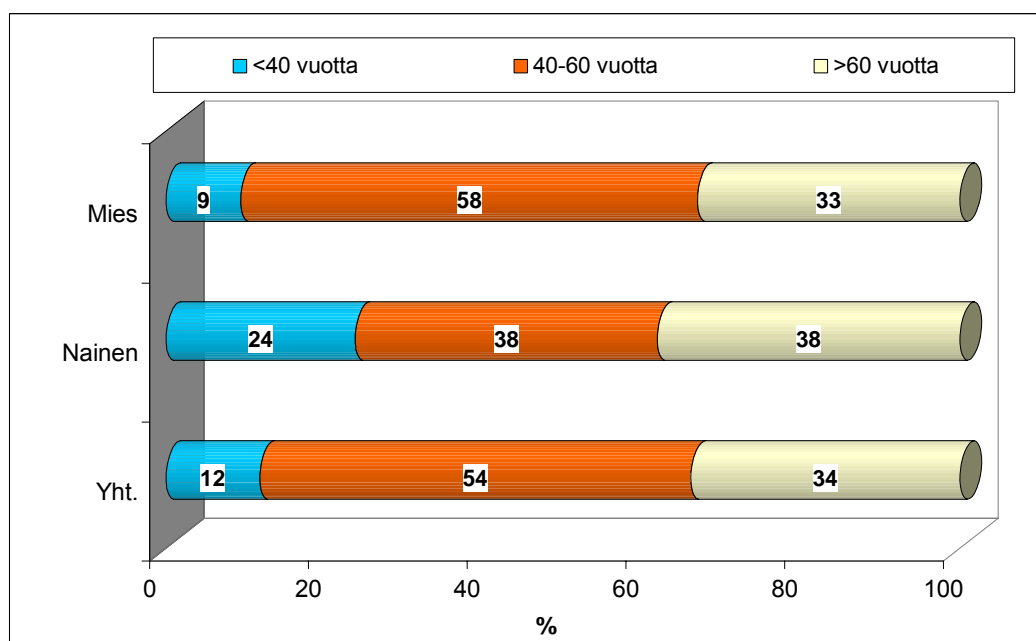


Kuva 2 Rästikohteiden osuus kunnittain pinta-alasta laskettuna, sisältää hoitamattomat ja hoidetut kuviot

5.1 Omistajaa koskevat taustatiedot

Kyselyyn vastanneista miesten osuus oli 83 % ja naisten 17 %. Naisten osuus on kuitenkin todellisuudessa suurempi, koska lähes kaikilla puolisoiden yhteisesti omistamista tiloista mies vastasi kyselyyn ja mies tuli kirjatuksi omistajaksi. Naisia saattaa olla huomattava osa myös yhtymien ja perikuntien tavallisina osakkaina.

Kyselyyn vastanneiden metsänomistajien ikärakenne oli sellainen, että alle 40-vuotiaita oli vain noin kymmenesosa. 40–60-vuotiaita oli yli puolet ja iäkkäitä, yli 60-vuotiaita, metsänomistajia oli noin kolmannes (kuva 3). Nuorten, alle 40-vuotiaiden prosenttiosuus naisista oli selkeästi suurempi kuin miehistä. Miehistä reilusti yli puolet oli 40–60-vuotiaita, kun taas naisista 40–60-vuotiaita ja näitä iäkkäämpiä oli saman verran.

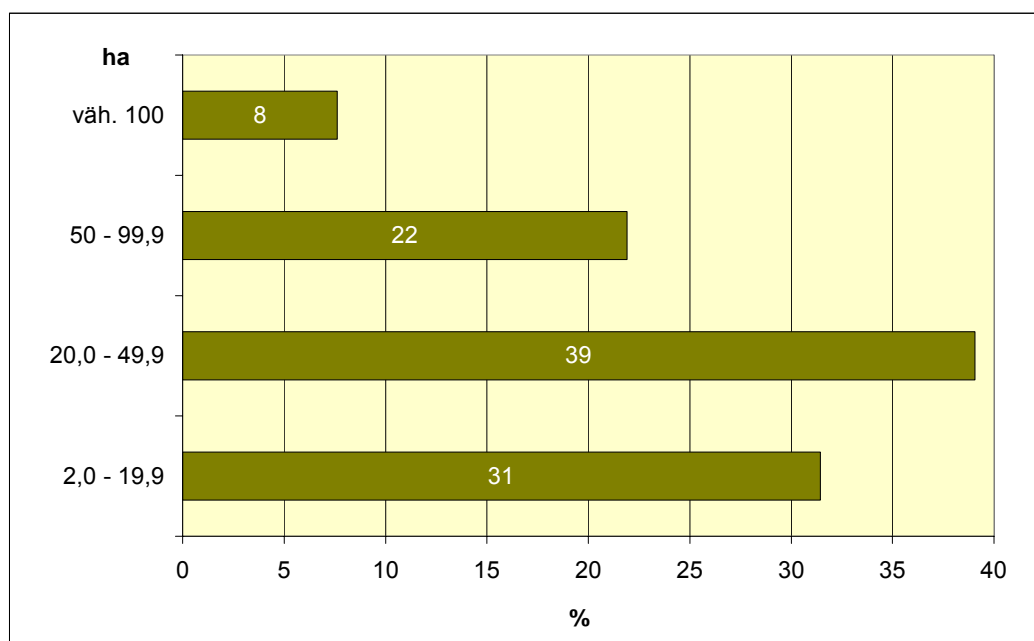


Kuva 3 Metsänomistajien ikäjakauma (n=127)

Lähes neljännestä vastanneista, 23 %, asui tilan sijaintikunnan ulkopuolella. Jos mukaan otetaan myös tavoittamatta jääneet metsänomistajat, osuus on lähes kolmannes. Tavoittamattomista metsänomistajista huomattava määrä, melkein puolet eli 45 % asui tilan sijaintikunnan ulkopuolella.

5.2 Tilaa koskevat taustatiedot

Yksityismetsälöihin kuului kaikkien metsänomistajien osalta keskimäärin 42 hehtaaria metsää. Kyselyyn vastanneiden metsänomistajien metsälöiden keskipinta-ala oli suurempi, 46 ha. Kaikkien tutkimuksessa olevien metsänomistajien metsälöitä tarkasteltaessa pieniä, 2–19,9 hehtaarin, metsälöitä oli lähes kolmannes (kuva 4). Vähintään 100 hehtaarin metsälöitä oli alle kymmenesosa. Eniten tutkimuksessa oli 20–49,9 hehtaarin metsälöitä, yli kaksi kolmannesta. Metsälöihin luettiin ainoastaan rästikohteita sisältäviä metsälöitä. Metsänomistajalla saattoi olla hallinnassaan muitakin metsätiloja, jotka eivät sisältäneet seuraavana viisivuotiskautena nuoren metsän hoitotarpeessa olevia kuvioita.



Kuva 4 Metsälöiden pinta-alaluokkien osuudet (n=210)

Lähes kaksi kolmannesta (61 %) metsänomistajista oli kyselyn mukaan saanut tilansa perintönä eli sukupolvenvaihdoksen yhteydessä tai kuolinpesältä. 39 % oli ostanut tilansa vapailta markkinoilta tai perikunnalta. Sukupuolen mukaan tarkasteltuna naiset olivat selkeästi useammin saaneet tilansa perintönä kuin miehet, naisista 81 % ja miehistä 57 %. Ikäjakauman mukaan alle 60-vuotiaista metsänomistajista noin kaksi kolmannesta oli saanut tilansa hallintaan perintönä, iäkkäämmistä yli 60-vuotiaista noin puolet.

Kyselyyn vastanneista metsänomistajista suurin osa, lähes kolme neljäsosaa, omisti tilansa yksin (taulukko 6). Tilansa yhdessä puolison ja/tai lasten kanssa omisti noin neljäsosa metsänomistajista ja yhtymiä oli 5 %. Perikuntia ei osunut kyselytutkimukseen yhtään johtuen yhteystietojen puuttumisesta. Taulukosta nähdään, että tilan hallintatavalla on ollut vaikutusta metsänomistajan tavoitettavuuteen, erityisesti yhtymien ja perikuntien osalta. Kun tarkasteluun otetaan mukaan tilat, joiden omistajiin ei saatu yhteyttä, mutta taustatiedot oli kerätty, yhtymien ja perikuntien yhteystietojen puutteellisuuden vaikutus tuloksiin poistuu ja hallintatapojen osuudet muuttuvat tilastollisesti yleistettävimmiksi. Näin saadaan tulokseksi, että yksin tilansa omistavia metsänomistajia oli melkein kaksi kolmannesta, yhdessä puolison ja/tai lasten kanssa omisti noin viidennes, yhtymiä oli noin kymmenesosa ja perikuntia vajaa kymmenesosa kaikista tutkimuksen 210 metsänomistajasta.

Taulukko 6 Tilan hallintatapa ja metsänomistajan tavoitettavuus

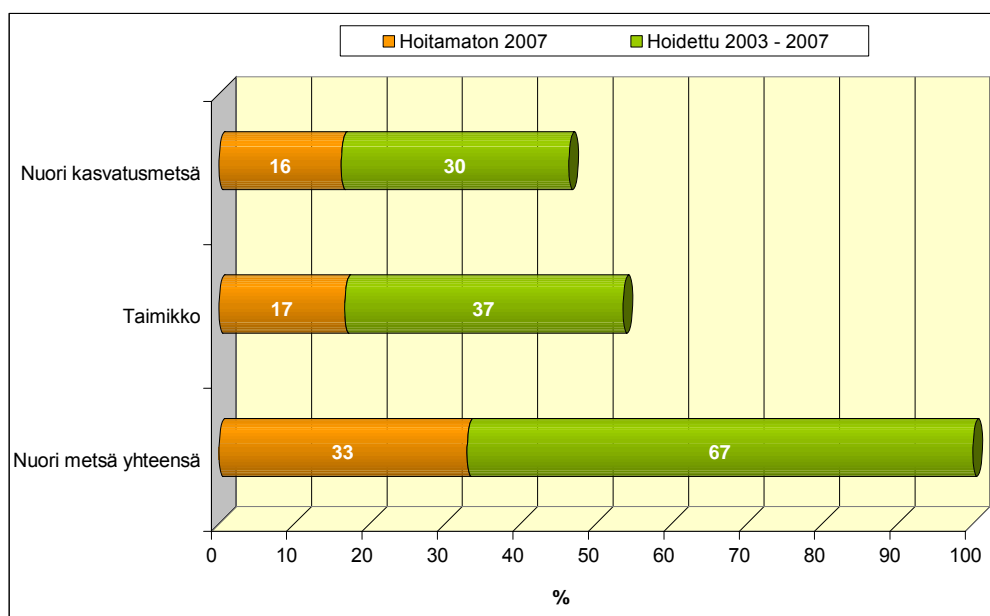
Tilan hallintatapa	Omistaja tavoitettu		
	<i>Kyllä</i>	<i>Ei</i>	<i>Yht.</i>
%			
Tila on yhden henkilön omistuksessa	71	47	61
Tila omistetaan yhdessä puolison ja/tai lasten kanssa	24	16	21
Tila on yhtymä	5	20	11
Tila on perikunta	0	17	7
Yht.	100	100	100
N	127	83	210

Yli neljäsosalla metsänomistajista oli metsäalan ammatillinen tutkinto tai muun koulutuksen yhteydessä hankittua metsäalan koulutusta. 73 %:lla metsänomistajista ei ollut minkäänlaista metsäalan ammatillista koulutusta. Metsäalan kursseista kysyttäessä 82 % metsänomistajista ilmoitti, ettei ole osallistunut lainkaan metsänomistajille tarkoitetuille kursseille. Nuoren metsän hoitokursseille metsänomistajista kertoi osallistuneensa kymmenesosa.

Metsänhoitomaksua maksavia metsänomistajia oli kaikista 210 metsänomistajasta 81 %. Kyselyyn vastanneista osuus oli lähes sama. Loput olivat hakeneet vapautusta metsänhoitomaksusta tai tilan pienuus (< 4 ha) vapautti maksusta.

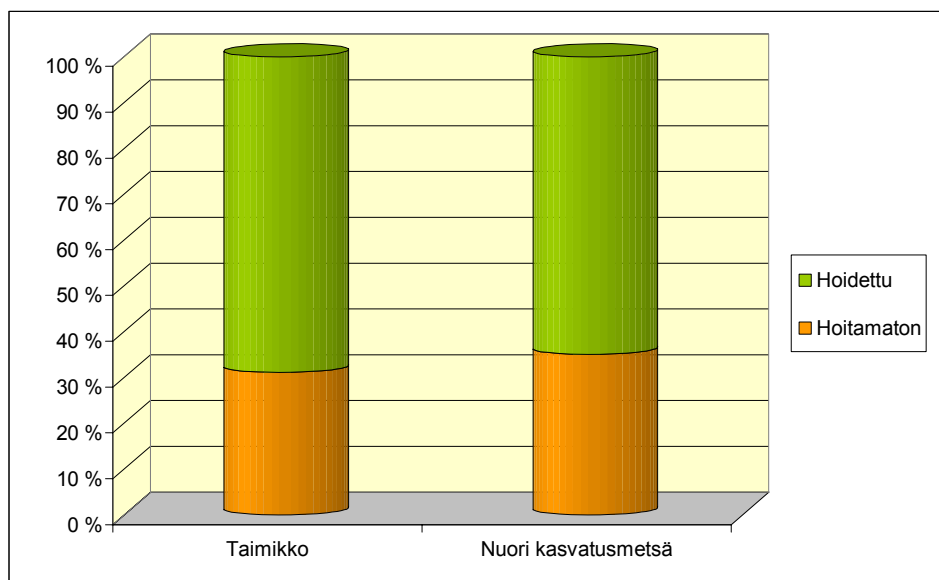
5.3 Taimikon ja nuoren kasvatusmetsän hoidon tila

Kyselyyn vastanneiden metsänomistajien metsissä oli tutkimuksen mukaan vuonna 2007 hoidon tarpeessa olevaa nuorta metsää yhteensä kolmannes metsäpinta-alasta, mistä taimikon ja nuoren kasvatusmetsän osuus on lähes yhtä suuri (kuva 5). Viimeisen viiden vuoden aikana on nuoren metsän hoitotöitä tehty yli kahdella kolmannesta hoidon tarpeessa olleista kohteista. Metsänomistajakohtainen nuoren metsän hoitotyön määrä viimeisen viiden vuoden aikana on ollut 5,12 ha.



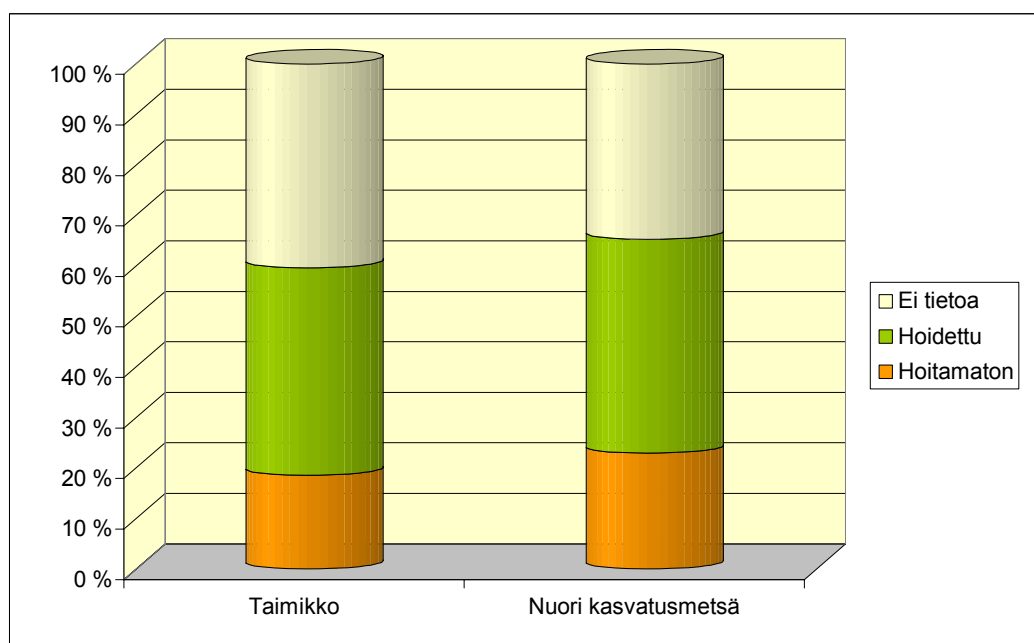
Kuva 5 Nuoren metsän hoidon tila pinta-alaosuuksina (n=127)

Taimikoissa ja nuorissa kasvatusmetsissä oli tehty hoitotöitä viimeisen viiden vuoden aikana lähes saman verran eli kaksi kolmasosaa pinta-alasta (kuva 6). Taimikon pinta-alasta oli vielä hoitamatta 31 % ja nuoren kasvatusmetsän alasta 35 %.



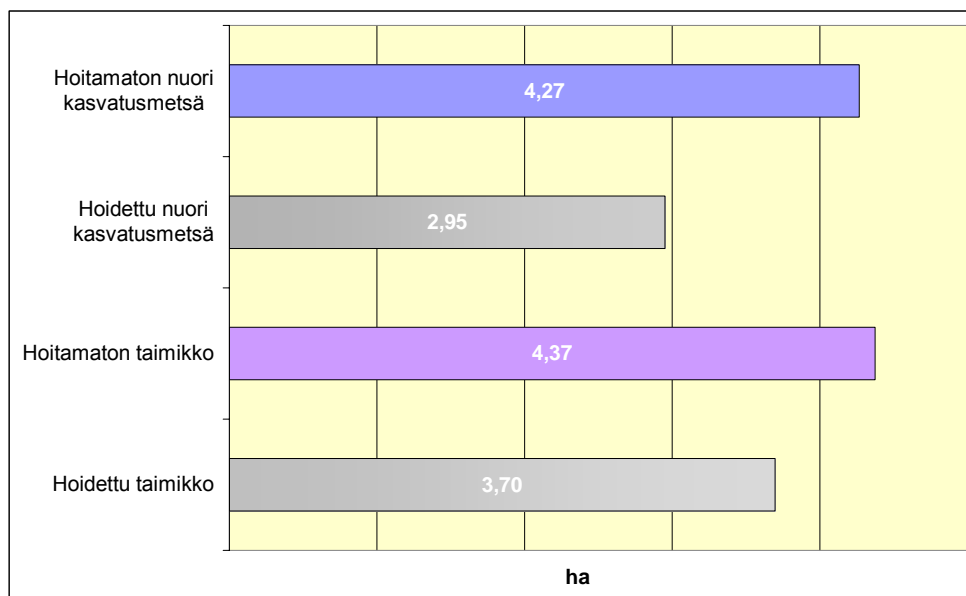
Kuva 6 Taimikon ja nuoren kasvatusmetsän hoidon tila pinta-alaosuuksina (n=127)

Tutkimuksessa selvitettiin myös tavoittamatta jääneiden metsänomistajien taustoja ja nuoren metsän tilaa. Kun kyselyyn vastanneiden metsänomistajien taimikoiden ja nuorten kasvatusmetsien pinta-aloihin lisättiin tavoittamatta jääneiden metsänomistajien nuorten metsien pinta-alat, saatiin seuraavanlainen kuvio (kuva 7). Taimikoiden pinta-alasta 40 % oli sellaisia, joiden tilasta ei ollut mitään tietoa. Nuorten kasvatusmetsien pinta-alasta osuus oli 35 %.



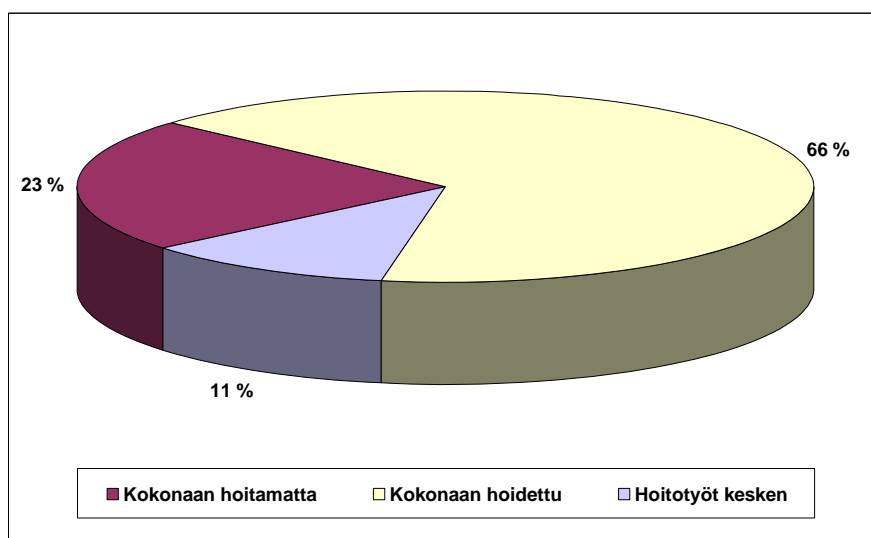
Kuva 7 Taimikon ja nuoren kasvatusmetsän hoidon tila pinta-alaosuuksina (n=210)

Hoitamatta olevien metsien keskipinta-alat olivat selvästi suurempia kuin hoidettujen (kuva 8).



Kuva 8 Hoidetun ja hoitamattoman nuoren metsän keskipinta-alat (n=250)

Kyselyyn vastanneista metsänomistajista kaksi kolmannesta oli tehnyt omistamansa nuoren metsän hoitotarvekohteet kokonaan (kuva 9). Reilulla viidesosalla metsänomistajista oli hoitotyöt edelleen täysin tekemättä. Noin kymmenesosalla oli hoitotyöt vielä kesken, mutta puolet hoitotarpeesta oli jo tehtynä. Kesken olevista kohteista suurin osa oli vastausten perusteella suunnitteilla tehdä vuoden tai kahden sisällä.



Kuva 9 Metsänomistajien nuoren metsän hoitotöiden vaihe (n=127)

Metsänomistajan taustoilla ei ollut merkittävää vaikutusta nuoren metsän hoitoon tai hoitamattomuuteen muutamaa poikkeusta lukuun ottamatta (taulukko 7). Sukupuolella näytti olevan jonkin verran vaikutusta hoitotöiden määrään, koska naisten omistamista taimikoista ja nuorista kasvatusmetsistä 78 % oli hoidettu viimeisen viiden vuoden aikana, kun taas miesten omistamista metsistä vain kaksi kolmannesta oli hoidettu. Metsänomistajan asuinpaikalla oli merkitystä siten, että metsän sijaintikunnan ulkopuolella asuvien metsissä oli tehty eniten taimikonhoitoa, neljä viidennestä taimikon pinta-alasta, kun keskimäärin oli tehty 69 %. Näiden metsänomistajien metsissä oli toisaalta tehty vähiten nuoren kasvatusmetsän hoitoa. Ikäkaumaa vertailtaessa huomataan, että vain puolet alle 40-vuotiaiden metsistä oli hoidettu ja hoitamattomista lähes kaksi kolmannesta oli taimikoita. Kaikkien muiden taustojen osalta taimikoista oli hoidettu vähintään kaksi kolmannesta. Muilta osin metsänomistajien erilaisten taustojen vaikutus hoitomääriin olivat samansuuntaisia.

Taulukko 7 Metsänomistajan taustojen vaikutus metsän hoitoon

	Taimikko		Nuori kasvatusmetsä	
	Hoidettu %	Hoitamaton %	Hoidettu %	Hoitamaton %
Sukupuoli				
* nainen	80	20	76	24
* mies	66	34	62	38
Ikä				
* < 40 vuotta	36	64	61	39
* 40–60 vuotta	76	24	67	33
* > 60 vuotta	69	31	61	39
Asuinpaikka				
* sama, kuin tilan sijaintikunta	65	35	71	29
* eri, kuin tilan sijaintikunta	81	19	48	52
Metsäalan koulutus				
* tutkinto tai muu koulutus	76	24	69	31
* ei koulutusta	66	34	63	37
Metsäalan kursseille osallistuminen				
* osallistunut	71	29	75	25
* ei osallistunut	68	32	63	37
Metsäsuunnitelma				
* on, voimassa oleva	69	31	63	37
* ei ole	68	32	68	32

Suurin osa metsänomistajista tekee nuoren metsän hoitotyöt itse. Jo tehtyjen hoitotöiden lukumäärästä metsänomistajat ilmoittivat tehneensä yli kaksi kolmannesta, vielä tekemättä olevista hoitotöistä metsänomistajat ilmoittivat tekevänsä vajaa

puolet itse (taulukko 8). Jos osuus lasketaan pinta-alasta, metsänomistajan jo tehtyjen töiden osuus on puolet ja tekemättömien kaksi viidennestä. Lukumääräisesti ja pinta-alasta laskettuna seuraavaksi eniten hoitotöitä tekevät metsänhoitoyhdistykset. Jo tehtyjen nuoren metsän hoitotöiden pinta-alasta metsänhoitoyhdistys oli hoitanut yli viidenneksen ja vielä tehtävästä alasta tulee hoitamaan alle viidenneksen. Palvelusopimusten osuus tehtyjen töiden lukumäärästä oli melko pieni, mutta pinta-alaosuus oli suurempi, noin viidennes tehtävistä hoitotöistä. Metsänomistajilla, joilla oli palvelusopimus jonkun metsäyrityksen kanssa, ei ollut yhtään edelleen rästissä olevia kohteita. Metsänomistajat ilmoittivat jonkun muun hoitavan tekemättä olevasta pinta-alasta 14 %. ”Joku muu” käsitti useimmiten sukulaisen, naapurin tai paikallisen metsurin. Metsään Palstat -palveluun ilmoitettiin reilu kymmenesosa hoitamattomien kohteiden pinta-alasta ja 16 % hoitamattomasta pinta-alasta oli vielä sellaista, johon metsänomistaja ei osannut nimetä hoitotyön tekijää.

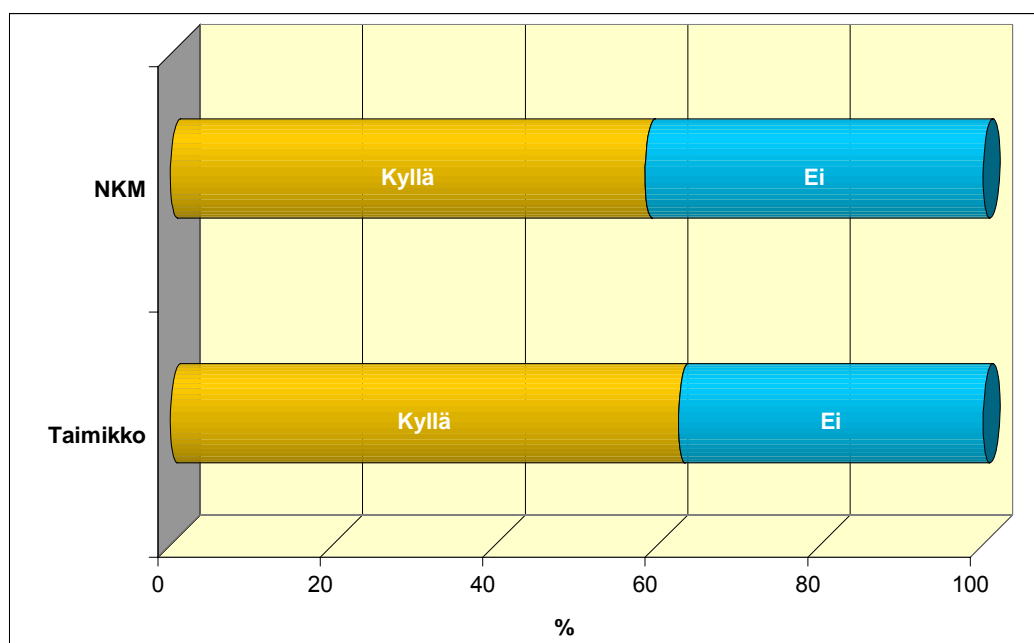
Taulukko 8 Hoitotöiden tekijät osuuksina pinta-alasta ja lukumäärästä (n=250)

Hoitotyön tekijä	% pinta-alasta		% lukumäärästä	
	Tehdyistä	Tekemättömistä	Tehdyistä	Tekemättömistä
Metsänomistaja	50	39	67	44
Metsänhoitoyhdistys	22	18	15	18
Palvelusopimus	21		7	
Metsään Palstat -palvelu	0	11	0	10
Joku muu	7	16	10	10
Ei osaa sanoa	0	16	1	18

Kehitysluokan mukaan jaoteltuna taimikon ja nuoren kasvatusmetsän hoitotöiden tekijöiden osuuksissa ei ole suuria eroja Metsään Palstat -palvelua lukuun ottamatta. Tekemättömien töiden osalta Metsään Palstat -palveluun on ilmoitettu selkeästi suurempi osuus taimikoiden kokonaismäärästä (20 %) kuin nuorten kasvatusmetsien kokonaismäärästä (2 %).

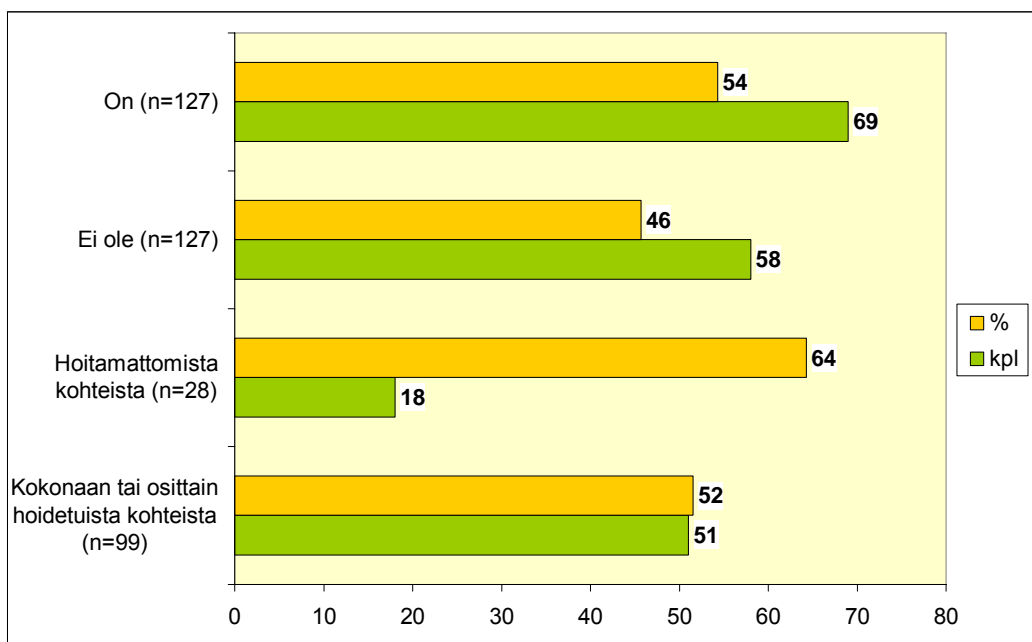
5.4 Muu metsän hoitoa koskeva tieto

Kemera-tukea on käytetty taimikonhoidossa hieman alle kahdella kolmasosasta kohteista, kun taas nuoren kasvatusmetsän hoitokohteilla on käytetty tukea 58 %:lla tapauksista (kuva 10). Kemera-tukea aiottiin hakea 70 %:lla hoitamattomista taimikkokohteista ja 60 %:lla nuoren kasvatusmetsän hoitamattomista kohteista. Epävarmoja tuen hakemisen suhteen oli molemmissa kehitysluokissa yhteensä vajaa kolmannes.



Kuva 10 Kemera-tuen käyttö hoidetuilla kohteilla (n=177)

Tilakohtainen voimassaoleva (korkeintaan 10 vuotta vanha) metsäsuunnitelma löytyi yli puolelta kyselyyn vastanneista metsänomistajista (kuva 11). Suunnitelman omistamilla metsänomistajilla oli metsää keskimäärin 57 ha, kun muilla metsänomistajilla oli metsää keskimäärin 33 ha. Kokonaan hoitamattomia tiloja omistavista metsänomistajista metsäsuunnitelma löytyi yli kahdelta kolmannekselta ja kokonaan tai osittain hoidettuja omistavista yli puolelta. Suunnitelma oli tehty tavallisimmin vuonna 2004.



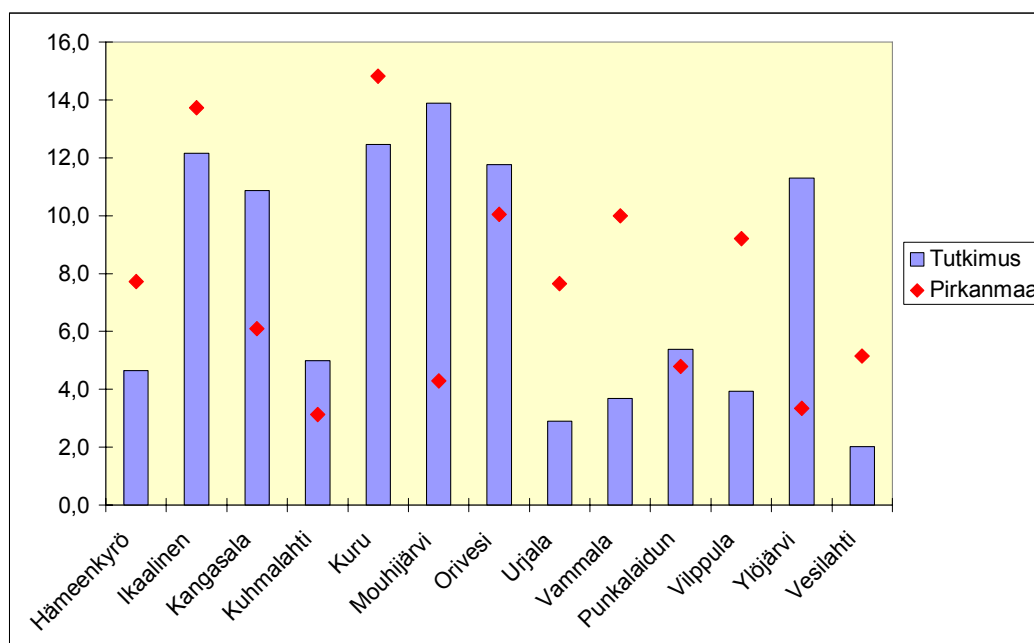
Kuva 11 Metsäsuunnitelman olemassaolo metsänomistajilla

Metsäsuunnitelman omistavia metsänomistajia pyydettiin arvioimaan, onko suunnitelmasta ollut merkittävää hyötyä metsänhoitotarvetta ja -kohteita arvioitaessa sekä itse tehtäviä metsänhoitokohteita valittaessa. 82 % vastasi molempiin kysymyksiin ”kyllä”. Loput vastasivat ”ei osaa sanoa” ja näistä yhtä lukuun ottamatta kaikilla oli metsäsuunnitelma kaksi vuotta vanha tai sitä uudempi.

Metsänomistajia pyydettiin arvioimaan metsänhoitotiedotteessa olleen tilansa alueella mahdollisesti sijaitsevien metsäteiden ja vanhojen ojitusalueiden kuntoa. Tutkimuksen metsälöiden kokonaispinta-alasta oli vanhoja ojitusalueita 14 %. Metsänomistajien mukaan 77 % vanhoista ojitusalueista oli hyvässä kunnossa. 11 %:lla näistä todettiin olevan tarvetta kunnostukselle ja loput olivat sellaisia ojitusalueita, joiden kuntoa metsänomistaja ei osannut määritellä. Metsäteiden kuntoa arvioidessaan 91 % metsänomistajista sanoi tilallaan sijaitsevien metsäteiden kunnoksi hyvän. 6 % ilmoitti tien kunnoksi keskinkertaisen ja huonoksi, kunnostusta vaativaksi loput.

6 TULOSTEN ARVIOINTIA JA VERTAILUA

Tässä tutkimuksessa oli mukana 13 kuntaa, metsänhoitotiedotteita lähetettiin yhteensä 18 kuntaan. Metsänhoitotiedotteisiin vastaamattomien metsänomistajien määrä oli 1 418 kpl, mistä kyselyiden (127 kpl) osuus on noin 9 %. Prosentuaalisten tulosten virhemarginaali voi olla suurimmillaan 7 %, joten tuloksiin kannattaa suhtautua jokseenkin kriittisesti. Otoksen valinta aiheuttaa myös tulosten edustavuudelle heikkouksia. Tutkimuksen kuntakohtainen pinta-alajakauma ei esimerkiksi kaikkien kuntien osalta vastaa Pirkanmaan kuntien metsäpinta-alajakaumaa (kuva 12). Paremman edustavuuden saamiseksi otannassa olisi ollut hyvä käyttää kuntakohtaisia pinta-alakiintiöitä.



Kuva 12 Metsätalouden pinta-alan jakautuminen kunnittain Pirkanmaalla ja tässä tutkimuksessa

Tämän tutkimuksen tuloksia vertailin Karppisen ym. (2002) julkaisemiin metsänomistusrakennetta ja metsänhoitoa koskeviin tuloksiin, Mattilan (2006) tutkimustyön metsänomistusrakennetta ja taimikonhoitoaktiivisuutta koskeviin tuloksiin sekä Niskasen (2003 ja 2004) tutkimusten tuloksiin metsäsuunnitelman vaikuttavuudesta. Lisäksi käytin vertailussa apuna ”Pirkanmaan metsä- ja ympäristökertomus 2005” julkaisua ja uusia, tänä vuonna julkaistuja valtakunnan metsien inventoinnin (VMI10) tuloksia.

6.1 Tilaa ja omistajaa sekä muu metsän hoitoa koskeva tieto

Seuraavassa taulukossa 9 on vertailtu tämän tutkimuksen ja Karppisen ym. (2002) 1998–1999 tekemän kyselytutkimuksen tuloksia Pirkanmaan yksityismetsänomistuksen rakenteen osalta. Luvut ovat metsänomistajakohtaisia, ellei toisin mainita. Vastausvaihtoehdoissa on näissä kahdessa tutkimuksessa ollut eroja, joten niitä on jouduttu muokkaamaan joiltain osin. Tekstissä käsitellään tarkemmin tuloksia ja niiden vertailua.

Taulukko 9 Pirkanmaan yksityismetsänomistuksen rakenteen vertailua

	Karppisen ym. tutkimus (1998–1999)	Tämä tutkimus (2007)
	% metsänomistajista	
Metsälön koko, ha	30	42
Tilan hallintatapa	(% tiloista)	
* Perheomistus	76	82
* Yhtymä	11	11
* Perikunta	13	17
Sukupuoli		
* Mies	78	83
* Nainen	22	17
Ikä		
* Alle 40-vuotias	10	12
* 40 – 60-vuotias (Karppinen ym.: 40–59-vuotias)	44	54
* Yli 60-vuotias (Karppinen ym.: väh. 60-vuotias)	46	34
Asuu tilan sijaintikunnan ulkopuolella	35	31
Tilan saantotapa	(% tiloista)	
* Perintö tai tila on perikunta	85	61
* Osto vapailta markkinoilta	15	39
Metsäalan koulutus		
* Metsäalan ammattitutkinto	3	6
* Muun koulutuksen yhteydessä	11	21
* Ei koulutusta	85	73
Voimassa oleva metsäsuunnitelma	45	54

Suomessa Karppisen ym. tutkimuksen mukaan yksityismetsälöiden koko oli vuonna 1999 37 ha (Pirkanmaalla 30 ha). Tässä tutkimuksessa metsälöiden keskikoko oli suurempi, kyselyyn vastanneista noin 46 ha, kaikista 42 ha. Keskiarvoa voi nostaa se, että tulokset olivat metsänomistajakohtaisia ja yhden metsänomistajan metsälöön laskettiin metsänomistajan kaikki hoitokohteita sisältäneet tilat.

Tämän ja Karppisen ym. tutkimuksen sukupuoli- ja ikäjakauma oli melko sama. 40-vuotiaissa tai sitä vanhemmissa erot olivat hieman selkeämmät. Karppisen ym. tutkimuksessa vähintään 60-vuotiaita oli 46 % vastanneista, kun tässä tutkimuksessa yli 60-vuotiaita oli vain runsas kolmannes vastanneista. Näin suuren eron voi aiheuttaa se, että Karppisen ym. tutkimuksessa tähän luokkaan kuuluivat myös 60-vuotiaat, kun taas tässä tutkimuksessa 61-vuotiaat ja sitä vanhemmat.

Tilan sijaintikunnan ulkopuolella asui kaikista tutkimuksen metsänomistajista vajaa kolmannes, mikä on lähes sama kuin Karppisen ym. tutkimuksessa. Kyselyyn vastanneista luku oli selvästi pienempi, 23 %, johtuen todennäköisesti siitä, että tilan ulkopuolella asuvia oli vaikeampi tavoittaa yhteystietojen puuttuessa.

Tässä tutkimuksessa kyselyyn vastanneista lähes kaksi kolmannesta oli saanut metsätilansa perintönä eli sukupolvenvaihdoksen yhteydessä tai kuolinpesältä. Koska kyselytutkimukseen ei saatu yhtään perikuntaa tai kuolinpesää yhteystietojen puutteen vuoksi, tulos ei kerro koko Pirkanmaan tilanteesta. Sukupuoli- ja ikäjakauma perintötilojen suhteen vastasivat aiempaa Karppisen ym. tutkimusta.

Jos tilan hallintatapaa halutaan verrata koko Pirkanmaata koskeviin tilastoihin, täytyy tämän tutkimuksen osalta huomioida myös kyselyn ulkopuolelle jääneet metsänomistajat. Tällöin tulokset vastaavat melko hyvin Karppisen ym. tutkimuksen tuloksia, jossa Pirkanmaalla 76 % tiloista oli perheomistuksessa, yhtymien omistuksessa noin kymmenes ja perikuntien reilu kymmenesosa.

Kyselytutkimuksen mukaan 73 %:lla metsänomistajista ei ollut minkäänlaista metsäalan ammatillista koulutusta, Karppisen ym. tutkimuksessa luku oli Pirkanmaalla suurempi. Metsäalan ammatillinen tutkinto tai muun koulutuksen yhteydessä saatua metsäalan koulutusta oli tässä tutkimuksessa 27 %:lla, Karppisen ym. tutkimuksessa reilulla kymmenyksellä. Vaikka metsänomistajien metsäalan koulutuksen määrä oli melko vähäinen, metsänomistajat eivät näytä osallistuvan heille järjestettäviin koulutustilaisuuksiin. Vain 18 % vastanneista ilmoitti osallistuneensa joskus jollekin metsänomistajille tarkoitettuun neuvontatilaisuuteen. Moni vastanneista ilmoitti oppineensa metsänhoitoa käytännössä perheen tilalla, mikä ei välttämättä kerro metsänomistajien osaamisen tasosta.

Karppisen ym. vuonna 1998 tekemän tutkimuksen mukaan 45 %:lla Pirkanmaan metsänomistajista oli voimassa oleva metsäsuunnitelma. Pirkanmaan metsäkeskuksen ”Pirkanmaan metsä- ja ympäristökertomus 2005” mukaan vuonna 2005 metsäsuunnitelmat kattoivat puolet yksityismetsistä. Tämän tutkimuksen tulokset olivat samansuuntaiset, reilulta puolelta metsänomistajista löytyi metsäsuunnitelma vuonna 2007. Metsälön keskikoko metsäsuunnitelman omistavilla metsänomistajilla oli odotetusti suurempi (57 ha) kuin niillä, joilla ei ole metsäsuunnitelmaa tilallaan (33 ha). Hämmäntävää tämän tutkimuksen tuloksissa oli se, että metsänomistajista, joilla oli edelleen kokonaan hoitamatta olevia tiloja, 64 %:lla oli metsäsuunnitelma, kun taas kokonaan tai osittain hoidettuja omistavista 52 %:lla oli metsäsuunnitelma. Metsäsuunnitelman olemassaolo ei siis takaa hoitojen ajallaan suorittamista, vaikka hoidon tarpeesta ollaan tietoisia.

Hieman erilaisiin tuloksiin on päässyt Niskanen (2003 ja 2004) tutkiessaan metsäsuunnitelman vaikutusta taimikonhoito- ja ensiharvennuspäätökseen. Metsäsuunnitelman olemassaolo ei ole lisännyt metsänomistajan tietoisuutta todellisista hoitotilanteista eivätkä kiireellisyyssesitykset olleet vaikuttaneet töiden ajoitukseen. Hoitomäärät olivat kuitenkin suurempia kuin ei metsäsuunnitelmaa omistavilla. Töihin ryhtyttyään metsänomistajat hoitivat noin 70 % taimikonhoitotarpeesta ja noin puolet ensiharvennustarpeesta (metsäsuunnitelman omistamattomista noin neljänneksen ensiharvennustarpeesta). Taimikoita hoidettiin yleensä 1 tai 2 vuotena 10 vuoden aikana, kun tämä määrä olisi pitänyt tehdä ensimmäisenä viisivuotiskauteina. Niskasen tutkimus osoittaa kuitenkin samaa kuin tämä tutkimus; metsäsuunnitelma ei takaa hoidon ajallaan suorittamista eikä lisää olennaisesti tietoisuutta hoidon tarpeesta. (Niskanen 2003 ja 2004)

Kemera-tukea haetaan vähemmän kuin sitä olisi mahdollista saada. Mattilan (2006) tutkimuksessa metsänomistajista 36 % oli hakenut tukea taimikonhoitokohteilleen. Lisäksi noin puolet metsänomistajista vastasi kemera-tuen vaikuttavan ainakin osittain taimikonhoitopäätökseen. Tässä tutkimuksessa noin 62 %:lle nuoren metsän hoitokohteista oli haettu tai aiottiin hakea kemera-tukea. Jo hoidetuista kohteista 60 %:lle oli haettu tukea. Taimikonhoitoon tukea oli haettu useammin kuin nuoren kasvatusmetsän hoitokohteille. Pirkanmaan metsäkeskuksen tilastoissa (2006) Pirkanmaan nuoren metsän hoitopinta-aloista runsas puolet oli tehty valtion tuella, taimikoissa vähemmän kuin nuorissa kasvatusmetsissä. Vastausten perusteella syitä

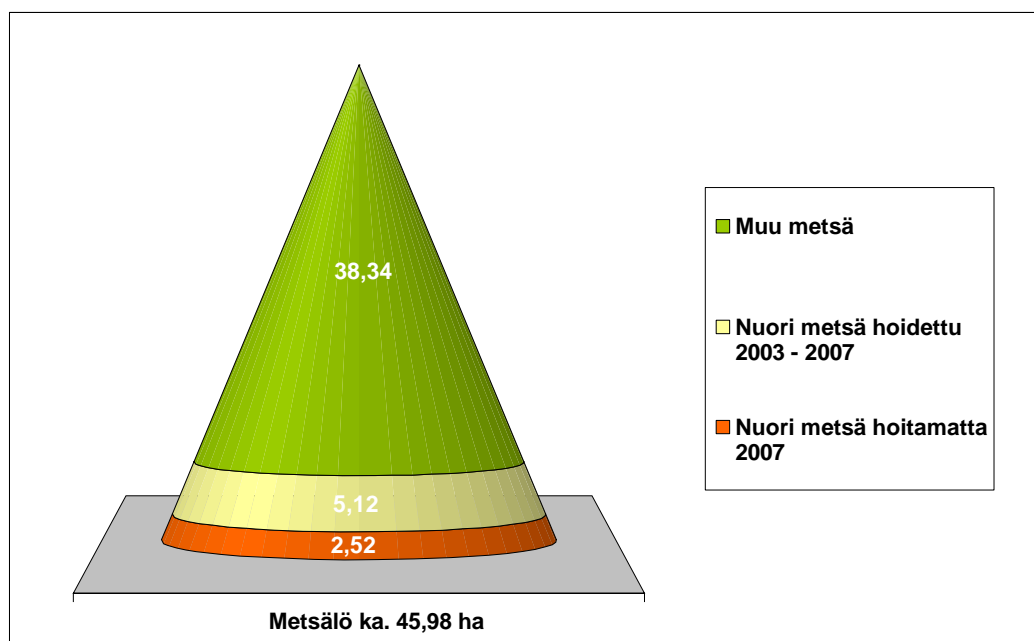
tuen hakemattomuuteen oli tietämättömyys tuesta, sen ehdoista ja hakuprosessista sekä haluttomuus tuen varassa elämiseen. Metsänomistaja oli myös katsonut, että hoitokohde ei täytä kemera-ehdoja, mikä varmaankin joidenkin kohdalla piti paikkansa.

Uusien valtakunnan metsien inventointitietojen mukaan Pirkanmaan metsätalousta maasta oli yksi viidesosa soita. Vanhoja ojitusalueita oli noin 23 % metsätalousta maasta. Tämän tutkimuksen metsälöiden kokonaispinta-alasta oli vanhoja ojitusalueita 14 %, joten tutkimusalueella oli ojitettu hieman normaalia vähemmän. VMI10:n mukaan ojitetuista soista vajaa 4 % on kunnostuskelvottomia ja kunnostuskelpoisia (perkaus ja täydennysojitus) puuntuotannon maasta noin 5 %. Metsänomistajien mukaan heidän tiloillaan sijaitsevista vanhoista ojitusalueista 77 % oli hyvässä kunnossa ja noin kymmenesosalla ojitusalueista todettiin olevan tarvetta kunnostukselle. Tämä vastaa melko hyvin VMI10:n tuloksia, jos oletetaan, että metsänomistajien ilmoittamat kunnostustarvekohteet sisälsivät myös kunnostuskelvottomia kohteita. (Korhonen 2007, Metla 2007)

91 % metsänomistajista sanoi tilallaan olevien metsäteiden kunnoksi hyvän. Keskimertaisia oli 6 % mukaan ja kunnostusta vaativia 3 % mukaan. Näihin vastauksiin voidaan kuitenkin suhtautua hyvin kriittisesti, koska yleisesti on tiedossa Suomen metsäteiden tämänhetkinen heikko kunto, ja harvalla metsänomistajalla riittää sekä taito että tietämys ottaa huomioon kaikki metsätien kuntoon ja kunnossapitoon vaikuttavat seikat. Metsätiet voivat vaatia liikenteen määrästä riippuen jopa 2 - 3 lanauksen tai höyläskertaa vuodessa, jolloin muun muassa tien pinta tasoitetaan, tien reunoille siirtynyt kiviaines siirretään takaisin tielle ja sivukaltevuuutta hoidetaan veden seisomisen ehkäisemiseksi. Myös sorauksen tarve lisääntyy ajan ja kulutuksen myötä. Vesakon raivausta tarvitaan viljavilla mailla vähintään joka toinen vuosi näkyvyyden ja tien kunnan ja kunnossapidon ylläpitämiseksi. Lisäksi pitää huomioida, että metsätien lasku- ja sivuojien tulee olla puhtaat tien rungon kuivuuden turvaamiseksi, samoin rumpujen ja siltojen tulee olla kunnossa. Metsätien kunnan arvioinnissa tulee siis ottaa huomioon monia muitakin seikkoja, kuin vain tien kantavuus. (Tapio 2003)

6.2 Nuoren metsän hoidon tila

Kaikkien tutkimuksessa olevien tilojen metsälön keskikoko oli 41,7 ha. Kyselyyn vastanneiden metsänomistajien metsälöiden keskikoko oli suurempi (kuva 13). Kyselyn mukaan keskiarvo metsälössä on vuonna 2007 hoitamaton nuorta metsää 2,52 ha eli noin 5 % metsälön pinta-alasta. Metsänomistajakohtainen hoitotyön määrä oli ollut viimeisen viiden vuoden aikana (2003–2007) 5,12 ha. Karppisen ym. tutkimuksen mukaan Suomessa oli vuosien 1994–1998 aikana tehty nuoren metsän hoitoa tilaa kohti keskimäärin 4 ha eli selkeästi vähemmän. Täytyy ottaa kuitenkin huomioon, että tässä tutkimuksessa tulos on metsänomistajakohtainen, jolloin hoidon pinta-alaan voi tulla useampi kuin yksi tila, riippuen metsänomistajan omistamien tilojen määrästä.



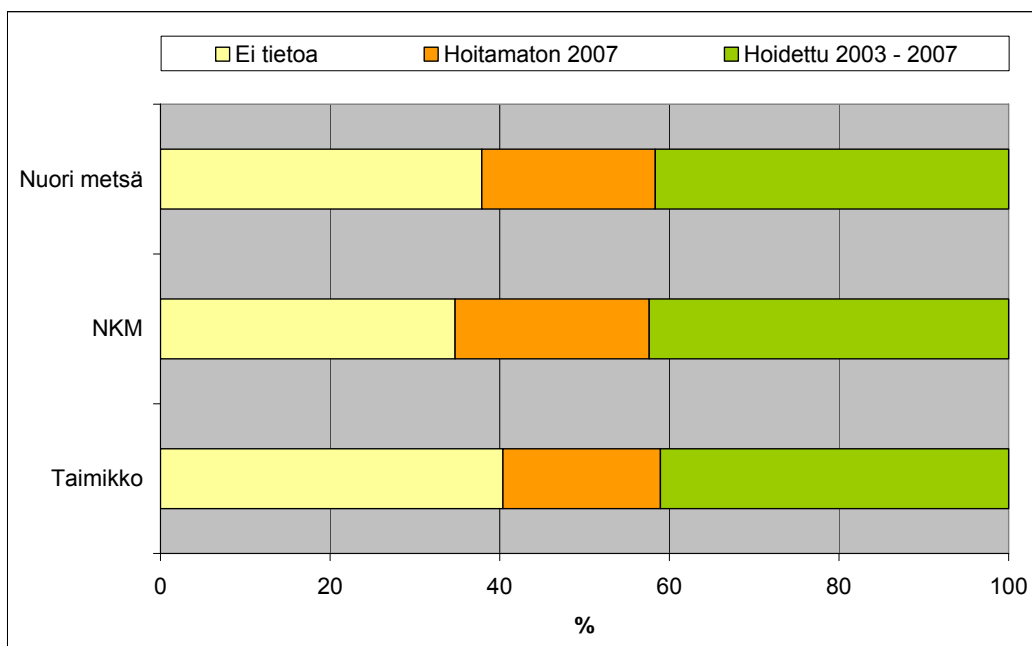
Kuva 13 Keskiarvo metsälö kyselytutkimuksen mukaan Pirkanmaalla (n=127)

Tämän kyselytutkimuksen mukaan Pirkanmaan hoidon tarpeessa olevista nuorista metsistä oli vuonna 2007 edelleen hoitamatta kolmannes. Näistä taimikkoa oli 17 % ja nuorta kasvatusmetsää 16 %. Taimikoista vajaa kolmannes oli hoitamatta, nuorista kasvatusmetsistä reilu kolmannes. Tämän tutkimuksen tulokset näyttävät hoidon kannalta paremmilta kuin mitä valtakunnan metsien inventointi 10:n tulokset. VMI10:n mukaan taimikonhoitotyötarpeesta jää joka vuosi tekemättä yli puolet, nuoren kasvatusmetsän hoitotöistä hieman vajaa puolet. Metsänomistajille

tehtävien kyselyiden tuloksiin voidaankin suhtautua kriittisesti, koska metsänomistajan mielestä nuoren metsän hoitotyö voi olla tehtynä kun taas metsäammattilaisen mielipide voi olla päinvastainen. Hoitotyön tason riittävyys ei välttämättä ole kaikilla metsänomistajilla tiedossa.

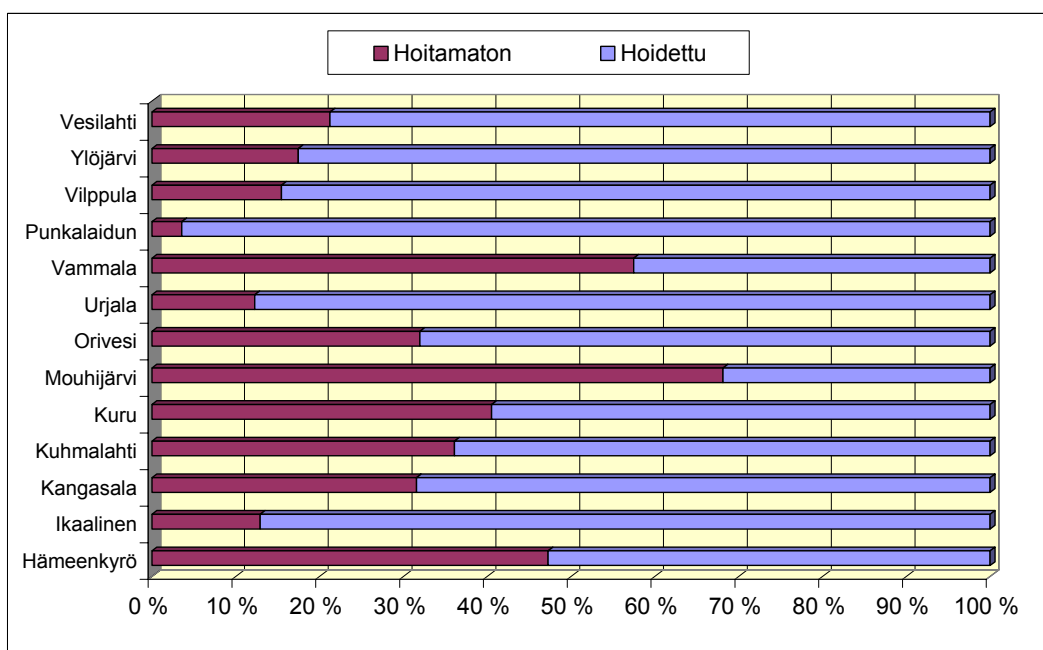
Tarkasteltaessa hoidon tilaa metsänomistajakohtaisesti, kyselyyn vastanneista metsänomistajista kaksi kolmannelta oli tehnyt omistamansa nuoren metsän hoitotarvekohteet kokonaan. Reilulla viidesosalla metsänomistajista oli hoitotyöt edelleen täysin tekemättä. Noin kymmenesosalla oli hoitotyöt vielä kesken, mutta puolet hoitotarpeesta oli jo tehtynä. Suurin osa lopuistakin kohteista oli vastausten perusteella suunnitteilla tehdä vuoden tai kahden sisällä. Täytyy kuitenkin ottaa huomioon, että nuoren metsän hoitotarvetta tulee joka vuosi lisää ja hoitotarpeen määrä kasvaa, kun vanhatkin työt ovat rästissä. Myös Mattilan (2006) tutkimuksessa metsänomistajat ilmoittivat jättävänsä tekemättä osan taimikonhoitotarpeesta tai kaikkea tarvetta ei jostain syystä ollut tehty. Metsänomistajat antoivat syiksi taimikoiden hoitamattomuuteen lähinnä ajan puutteen. Lisäksi heidän mielestään hoito oli kallista ja metsänomistaja tunsu, ettei tiennyt asiasta tarpeeksi. Hoidon tärkeys kuitenkin tiedostettiin, koska tämä vaihtoehto oli saanut vähiten vastauksia. Tässä tutkimuksessa syitä töiden viivästymiseen/viivyttämiseen olivat muun muassa vuoden 2008 alussa tapahtuva kemera-tuen muutos, alkukesän kuumuus, muut talo- ja maatalon projektit sekä työkiireet ja kesälomien alkamisen odottaminen.

Tutkimukseen tuli mukaan kyselytutkimuksen 127 metsänomistajan lisäksi 83 metsänomistajaa, joita ei tavoitettu. Tavoittamatta jääneistä lähes puolet oli kuolinpesien tai yhtymien omistamia metsiä. Kun näiden nuoren metsän hoitokohteet lisätään metsänhoidon tilaa kuvaavaan kaavioon, nähdään, paljonko on taimikon ja nuoren kasvatusmetsän pinta-alaa, jonka tilasta ei ole tietoa (kuva 14). Taimikoissa sitä on enemmän kuin nuoressa kasvatusmetsässä ja nuoressa metsässä yhteensä runsas kolmannes. Luvut ovat suuria, koska näin lähes kolme viidesosaa kohteista on sellaisia, jotka ovat hoitamatta tai joiden hoidon tilasta ei ole tietoa. Tavoittamatta jääneiden metsänomistajien hoitoaktiivisuutta on vaikea arvioida, koska näistä perheomistuksessa on vain noin puolet. Lähes 45 % tavoittamatta jääneistä asui tilan sijaintikunnan ulkopuolella, mikä voi lisätä kokonaan hoitamatta olevien kohteiden määrää.



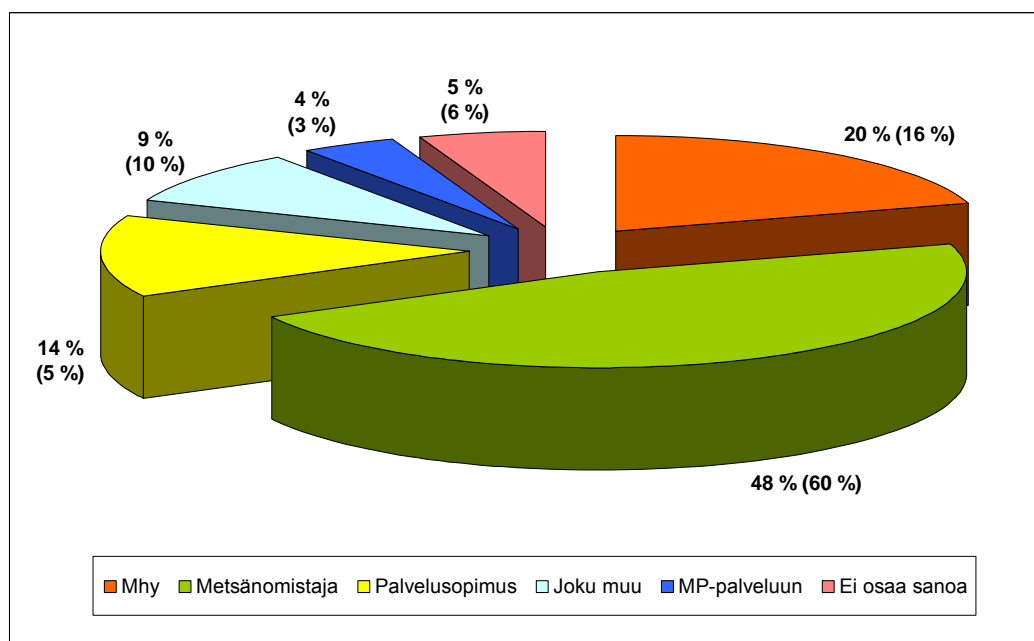
Kuva 14 Tieto nuoren metsän hoidon tilasta kaikilla tutkimuksen kohteilla, pinta-alaosuuksina

Kuntakohtaisia hoitotarpeita tarkasteltaessa eniten rästitiloja omistavia metsänomistajia löytyy Vammalasta, Mouhijärveltä ja Hämeenkyröstä (kuva 15). Tulokset eivät ole tilastollisesti vertailukelpoisia, koska joidenkin kuntien osalta otoskoko on niin pieni.



Kuva 15 Kuntien nuoren metsän hoidon tila, pinta-alaosuuksina (n=127)

Kuvassa 16 nähdään nuoren metsän hoitotöiden tekijöiden osuus tehdyistä ja tekevämmättömistä töistä pinta-alaosuuksina ja suluissa lukumäärästä lasketut osuudet. Lukumääräisesti laskettuna metsänomistajien osuus hoitotöiden tekijöistä on selvästi suurempi kuin pinta-alan mukaan laskettuna. Metsänhoitoyhdistysten tekemä työ määrä on taas pinta-alaosuudeltaan suurempi kuin lukumääräosuudeltaan, samoin palvelusopimusten osalta. Metsänhoitoyhdistysten ja palvelusopimusten suuremmat metsänhoidon pinta-alat ovat odotettuja, koska yleensä ulkopuolisella teetetty hoitopinta-ala on suurempi kuin itse tehdyn työn. Nuoren metsän hoitotöistä metsänomistajat tekivät hieman enemmän nuoren kasvatusmetsän kuin taimikon hoitoa, johtuen ehkä polttopuun hankinnasta. Mattilan (2006) tutkimuksessa 83 % metsänomistajista teki taimikonhoitotyöt itse, mikä on erittäin suuri osuus. Tässä tutkimuksessa ei ole omatoimisuutta mitattu metsänomistajien määrästä vaan hoitokohteiden määrästä ja pinta-alasta, joten luvut eivät ole vertailukelpoisia Mattilan tutkimuksen kanssa.



Kuva 16 Nuoren metsän hoitotöiden tekijöiden osuus pinta-alasta laskettuna (suluissa lukumäärästä laskettuna), hoidetut ja hoitamattomat (n=250)

Karppisen ym. tutkimuksessa oli mitattu metsänomistajien omatoimisuutta ja tulokseksi oli saatu, että koko maan osalta metsänomistajat olivat omatoimisesti tehneet nuoren metsän tehdystä hoitoalasta 68 %/tila. 56 % metsänomistajista oli tehnyt nuoren metsän hoitotöitä. Tässä tutkimuksessa tulokseksi saatiin puolet tehdystä alasta/metsänomistaja eli metsänomistajan omistaman yhden tai useamman tilan

tehtyjen hoitotöiden pinta-alasta puolet oli metsänomistajan itsensä tekemiä. Energiapuun korjuun tehdystä alasta metsänomistajat olivat Karppisen ym. mukaan tehneet 75 %/tila.

Metsänomistajien taustojen vaikutusta metsien hoitoon tai hoitamattomuuteen tutkittaessa iällä ja sukupuolella sekä asuinpaikalla näytti olevan jonkin verran merkitystä. Se, että alle 40-vuotiailla oli eniten hoitamattomaa metsää, oli yllättävää. Yleensä tämä ikäryhmä tekee eniten metsänhoitotöitä. Metsätilan sijaintikunnan ulkopuolella asuvien suuri taimikonhoitotyön osuus (81 %) verrattuna nuoren kasvatusmetsän hoidon osuuteen (48 %) voisi johtua siitä, että uudistamisen jälkeen taimikko on hoidettu kasvukuntoon ja sen jälkeen unohdettu. Myös se voi olla syytä, että taimikonhoitoa on helpompi tehdä itse, mutta nuoren metsän kunnostus vaatii enemmän työtä. Jos metsänomistaja ei itse kykene siihen, ulkopuolisen työntekijän hankkiminen toisella paikkakunnalla sijaitsevalle tilalle vaatii metsänomistajalta enemmän aikaa ja paneutumista asiaan. Kokonaan työnsä rästissä omaavista metsänomistajista kolmannes asui tilan sijaintikunnan ulkopuolella. Verrattaessa hoidettuja metsiä eri omistajaryhmissä täytyy ottaa huomioon metsälökoon vaihtelu. Suurempi metsälö merkitsee enemmän hoidettavia hehtaareja ja enemmän töitä. Esimerkiksi isomman metsälön omistavan tekemä työmäärä voi olla suuri, mutta se ei takaa, että tekemätöntä työtä olisi sen vähempää.

7 JOHTOPÄÄTÖKSET

Pusikot Metsiksi -hankkeen tiimoilta lähetettiin metsänomistajille yhteensä 1 534 metsänhoitotiedotetta ja vastauspyyntöä kevään aikana. Vastauksia oli tullut heinäkuun loppuun mennessä 116, mikä on vajaa 8 % lähetetyistä kirjeistä. Vastausprosentti oli siis erittäin pieni. Tämän tutkimuksen tavoitteena oli saada selville näiden tavoittamatta jääneiden metsänomistajien nuoren metsän hoidon tila ja samalla syitä vastaamattomuuteen. Lisäksi haluttiin selvittää syitä nuorten metsien hoitamatta jättämiseen.

Pirkanmaan metsissä on vuonna 2007 hoidon tarpeessa olevaa nuorta metsää yhteensä kolmannes metsäpinta-alasta. Taimikon ja nuoren kasvatusmetsän osuus tästä on lähes yhtä suuri. 38 % pinta-alasta on sellaista, jonka hoidon tilasta ei ole

tietoa. Lähes puolet tavoittamattomatta jääneistä metsänomistajista asuu muulla paikkakunnalla, kuin missä metsätila sijaitsee ja 45 % tavoittamatta jääneistä on perikuntia ja yhtymiä.

23 % metsänomistajista omistaa hoitotarpeessa olevaa nuorta metsää, joka on kokonaan hoitamatta. 11 %:lla metsänomistajista on nuoren metsän hoitotyöt vielä kesken. Metsänomistajista, joilla on hoitotarpeessa olevat metsät kokonaan hoitamatta, kaksi kolmasosaa omistaa metsäsuunnitelman. Nuoret miehet ja tilan sijaintikunnan ulkopuolella asuvat hoitavat nuoria metsiään keskivertoa huonommin.

Metsänomistajat tekevät itse suurimman osan nuoren metsän hoitotöistä. Ulkopuolisilla teetetyistä töistä metsänhoitoyhdistykset hoitavat eniten.

Tämä hanke on osoittanut jälleen kerran sen, että postimarkkinointi ei toimi. Ainut toimiva neuvontakeino näyttäisikin olevan henkilökohtainen neuvonta. Tämä vaatii kuitenkin panostamista metsänomistajien saamiseksi neuvontatilaisuuksiin, jos tilakäyntien määrän lisäämiseen ei riitä resursseja. Neuvonnassa tulisi myös panostaa enemmän metsätilan sijaintikunnan ulkopuolella asuviin, koska näiden metsänomistajien nuoren metsän hoidon tilasta ei ole useinkaan tietoa. Varsinkaan metsätilasta kaukana asuvien nuoren metsän kohteet vaikuttivat olevan hoitamatta tai hoidosta ei ollut tietoa, koska omistajaa ei tavoitettu. Metsäsuunnitelman olemassaololla ei tämän tutkimuksen mukaan ollut mitään merkitystä nuorten metsien hoitoon. Voimassa olevan metsäsuunnitelman omistavat hoitivat metsiään yhtä aktiivisesti kuin metsänomistajat, joilla ei ollut metsäsuunnitelmaa. Neuvonnallisen yhteydenpidon lisääminen metsäsuunnitelman valmistumisen aikana ja myös sen jälkeen olisi tarpeellista.

Syitä metsänomistajien huonoon vastausaktiivisuuteen voi olla monia. Tavoittamattomien metsänomistajien joukossa oli paljon perikuntia ja yhtymiä, joiden yhteystietoja ei ollut saatavilla ja asianhoitajaa ei ollut tiedossa. Puhelinkyselyn yhteydessä metsänomistajat selittelivät vastaamatta jättämistään kiireillä ja sillä, että kirjeitä oli pidetty mainoksina. Keskusteluiden lomassa selvisi myös, että moni ei ollut edes lukenut kirjeen mukana lähetettyjä metsänhoito- ja kemera-oppaita, vaikka metsänomistaja ei näistä asioista tuntunut tietävän tarpeeksi. Merkittävin syy vastaamattomuuteen saattoi olla metsänhoitotiedotteessa lukenut

”Toimenpidetarve lähimmän viiden vuoden aikana”. Moni metsänomistaja ei pitänyt asiaa kiireellisenä eikä nähnyt aihetta vastata kirjeeseen, kun hoidon tarvekaan ei ollut kiireellinen. Esimerkiksi vuonna 2003 1-kiireelliseksi inventoitu kuvio näkyi metsänhoitotiedotteessa samana kiireellisyysluokkana eli hoidettava 1–5 vuoden kuluttua, vaikka se jo vuonna 2008 olisi kiireellisesti hoidettava.

Voidaan miettiä, voisiko metsänomistajan metsänomistuksen tavoitteen muuttumisella olla vaikutusta nuorten metsien hoitamattomuuteen. Jos metsänomistajat eivät tavoittele enää mahdollisimman suuria tuloja metsästään vaan käyttävät metsiään lähinnä virkistyskäyttöön ja haluavat antaa metsiensä kasvaa vapaasti. Puheluiden aikana saatujen vastausten ja keskustelujen perusteella en pitäisi tätä kuitenkaan todennäköisenä.

Tämä tutkimus on herättänyt monia kysymyksiä ja antanut aihetta mahdollisille jatkotutkimuksille. Ensinnäkin jatkotutkimusta voisi tehdä niiden metsänomistajien osalta, jotka olivat osittain tehneet hoitotarpeessa olleet kohteensa. Olisi mielenkiintoista tietää, aikovatko he tehdä hoitokohteensa valmiiksi ja missä aikataulussa. Samoin niiden metsänomistajien, joiden nuoren metsän hoitokohteet olivat vielä kokonaan hoitamatta, aikomuksia ja aikatauluja voitaisiin tutkia ja heidän metsänhoidon tavoitteitaan. Lisäksi metsänhoitoyhdistysalueittainen hoitotilanne jäi tästä tutkimuksesta ajan puutteen vuoksi pois. Olisi kiinnostavaa tietää, onko eri yhdistysten alueilla eroja metsänhoidon suhteen ja verrata tuloksia kuntakohtaisiin tuloksiin, ovatko ne samansuuntaisia. Parin vuoden kuluttua olisi aihetta tutkia vuonna 2008 voimaan astuvan metsätalouden rahoituslain muutoksen seurauksia nuorten metsien hoitomääriin. Lain tavoitteenahan on lisätä taimikoiden hoitoa ja metsänomistajien omatoimisuutta. On mielenkiintoista nähdä, lisääntyvätkö taimikonhoitomäärät ja metsänomistajien omatoimisuus sekä tuen hakeminen.

Tämä tutkimus on osoittanut saman, mitä uusimmat valtakunnan metsien inventointitiedotkin osoittavat: Pirkanmaan taimikoiden ja nuorten kasvatusmetsien hoidon tila ei ole tällä hetkellä hyvä. Hanke ja tutkimus osoittivat myös sen, että metsänomistajien aktiivisuudessa olisi huomattavasti parantamisen varaa. Oikeanlaisen neuvonnan muodon löytäminen on kuitenkin haaste metsäammattilaisille.

LÄHTEET

Painetut lähteet

Heikkilä, Tarja 2004. Tilastollinen tutkimus. Edita Prima Oy, Helsinki. 327 s.

Holopainen, Martti & Pulkkinen, Pekka 2003. Tilastolliset menetelmät. Dark Oy, Vantaa. 338 s.

Hynynen, J., Valkonen, S. & Rantala, S. (toim.) 2005. Tuottava metsänkasvatus. Karisto Oy, Hämeenlinna. 221 s.

Karppinen, H., Hänninen, H. & Ripatti, P. 2002. Suomalainen metsänomistaja 2000. Metsäntutkimuslaitoksen tiedonantoja 852. METLA, Vantaan tutkimuskeskus. 83 s.

Kellomäki, Seppo 1991. Metsänhoito. Silva Carelica 8. Gummerus Kirjapaino Oy, Jyväskylä. 501 s.

Kestävän metsätalouden rahoitustuki. 2005. Metsäkeskus.

Manninen, Pentti 2004. Johdatus tilastolliseen data-analyysiin. Sovellus- ja atk-keskeinen näkökulma. Opetusmoniste B 44. Tampereen yliopisto, Tampere. 141 s.

Mattila, Pekka 2006. Mentiinkö metsään - kyselytutkimus taimikonhoitokurssien vaikuttavuudesta. Tutkintotyö. Tampereen ammattikorkeakoulu, metsätalouden koulutusohjelma. 48 s.

Metla 2006. Metsätilastollinen vuosikirja 2006. Vammalan Kirjapaino Oy, Vammala. 438 s.

Metla 2005. Metsätilastollinen vuosikirja 2005. Vammalan Kirjapaino Oy, Vammala. 424 s.

Metla 2004. Metsätilastollinen vuosikirja 2004. Vammalan Kirjapaino Oy, Vammala. 416 s.

Metsätalouden kehittämiskeskus Tapio 2006. Hyvän metsänhoidon suositukset. Metsäkustannus Oy, Helsinki. 100 s.

Metsätalouden kehittämiskeskus Tapio 2003. Metsätien kunnossapito. Libris Oy, Helsinki. 40 s.

Niskanen, Yrjö 2004. Metsäsuunnitelman vaikutus ensiharvennuspäätökseen. Metsätieteen aikakauskirja 3/2004: 237–254.

Niskanen, Yrjö 2003. Metsäsuunnitelman vaikutus taimikonhoitopäätökseen. Metsätieteen aikakauskirja 3/2003: 301–319.

Nuoren metsän hoito. Hoitoa huomisen metsille Pirkanmaalla. Pirkanmaan metsäkeskus, Tampere.

Pirkanmaan metsä- ja ympäristökertomus 2005. Pirkanmaan metsäkeskus, Tampere. 29 s.

Raitila, Jyrki 2006. Pirkanmaan puuenergiaselvitys. Domus Offset Oy, Tampere. 54 s.

Painamattomat lähteet

Metsänhoito- ja perusparannustyöt yksityismetsissä v.2006. 22.11.2006. Pirkanmaan metsäkeskus, Tampere.

Pusikot metsiksi -hanke. Väliraportti 8.1–31.7.2007. TE-keskus & Pirkanmaan metsäkeskus, Tampere.

Sähköiset lähteet

Finlex. Kestävän metsätalouden rahoituslaki [verkkodokumentti]. 544/2007 [viitattu 29.9.2007]. Saatavissa: <http://www.finlex.fi/fi/laki/alkup/2007/20070544>.

Hakattavaa riittää Pirkanmaalla. Tiedote 15.8.2007 [verkkodokumentti]. Pirkanmaan metsäkeskus, Tampere [viitattu 30.8.2007]. Saatavissa:

<http://www.metsakeskus.fi/NR/rdonlyres/3708BCDB-960C-4442-AE54-1AAEB6C50723/7176/TiedoteVMI2.pdf>.

Heikkilä, Jani & Sirén, Matti. Energiapuuharvennus metsän kasvatusketjun osana [verkkodokumentti]. Kehittyvä puuhuolto 2005 -seminaari, Jyväskylä 16.–17.2.2005. Metla [viitattu 19.8.2007]. Saatavissa:

<http://www.metsateho.fi/uploads/5loqj4axik.pdf>.

Hynynen, Jari. Nuoren metsän harvennuskäsittelyn vaikutus metsän tuotokseen ja tuottoon [verkkodokumentti]. Nuoret metsät energialähteenä -seminaari, Joensuu 1.9.2004. Metla [viitattu 19.8.2007]. Saatavissa:

http://akseli.tekes.fi/opencms/opencms/OhjelmaPortaali/ohjelmat/Puuenergia/fi/Documenttiarkisto/Viestinta_ja_aktivointi/Seminaarit/Nuoret_metsat/Hynynen_luento.pdf.

Korhonen, Kari T. Pirkanmaan metsäkeskuksen alueen metsävarat 2004 – 2006 ja niiden kehitys 1999–2006 [verkkodokumentti]. Valtakunnan metsien inventointi, 9.8.2007. Metla [viitattu 30.8.2007]. Saatavissa:

<http://www.metla.fi/metinfo/vmi/esitelmat/vmi10-pirkanmaa-korhonen.pdf>.

MetInfo. Metsävarat metsäkeskuksittain - VMI10:n ja VMI9:n tuloksia. Ojitustilanne metsätalousmaalla [verkkodokumentti]. Metla [viitattu 8.10.2007]. Saatavissa: <http://www.metla.fi/metinfo/vmi/>.

Taimikonhoidon tukien muutokset v.2008 [verkkodokumentti]. Metsänhoitoyhdistys, huhtikuu 2007 [viitattu 8.10.2007]. Saatavissa:

http://www.mhy.fi/.../fi_FI/index/_files/77116338246320156/default/Taimikonhoidon%20tukien%20muutokset%20.ppt.

Mäki-Hakola, Marko. Vauhtia metsänhoitotöihin [verkkodokumentti]. Pirkanmaan metsäpäivä, Tampere 28.3.2007. MTK Metsälinja [viitattu 19.8.2007]. Saatavissa:

http://www.metsakeskus.fi/NR/rdonlyres/498EE97A-C6B3-46F7-A0F1-08A400348995/7061/vauhtia_mp_toihin.pdf.

SAATE

14.3.2007

HYVÄ METSÄNOMISTAJA

Pirkanmaalla on paljon hoitamattomia nuoria metsiä. Järkevintä ja edullisinta on laittaa metsä kasvukuntoon taimikkovaiheessa, n. 3-7 metrin pituudessa, sillä taimikon hoitamatta jättäminen on sama kuin jättäisi osingot nostamatta pörssiosakkeista. Oikea-aikaisella taimikonhoidolla puusto järeytyy, korjuukustannukset laskevat ja ensiharvennuksen kannattavuus paranee. Hoidetut taimikot eivät jää riukuuntuumaan kuitupuutiheiköiksi, vaan niistä kehittyy aikanaan tuottavia tukkimetsiä.

Metsienne tuottoa on mahdollisuus parantaa

Lähetämme teille ohessa metsänhoitotiedotteiden, josta ilmenevät tilallanne olevat nuoren metsän hoitokohteet. Tiedot kohteista perustuvat vuosina 2003–2006 tehtyyn metsäsuunnitteluun, joten on mahdollista, että olette jo ehtineet tehdä kyseiset hoitotyöt metsässänne. Mikäli metsänne kuitenkin vielä tarvitsevat hoitoa, tarjoamme teille uutta metsäkeskusten valtakunnallista Metsään Palstat -verkkopalvelua.

Metsään Palstat -metsänomistajan yhteys metsänhoitotyön tekijöihin

Metsään Palstat on metsänomistajille maksuton metsäkeskusten ylläpitämä verkkopalvelu, jossa tiedot metsätilojen nuoren metsän hoitokohteista tallennetaan Internetiin. Palveluun rekisteröityneet metsäalan toimijat voivat tarkastella kohteita ja tehdä niistä metsänomistajille työtarjouksia. Palveluun voi tutustua osoitteessa <http://palstat.metsakeskus.fi>

Ilmoita metsänhoitokohteesi Internetissä ja osallistut kylpyläloman arvontaan!

Arvomme kaikkien 30.4.2007 mennessä nuoren metsän hoitokohteet Internetiin tallennettavaksi ilmoittaneiden kesken kahden hengen viikonloppuloman Ikaalisten kylpylässä. Voitte ilmoittaa metsänhoitotiedotteesta ilmenevät ja muut mahdolliset tilallanne olevat nuoren metsän hoitokohteet minulle puhelimitse, lähettämällä sähköpostia tai postittamalla/faksaamalla alaosan lomakkeen.

Avustusta kustannuksiin

Nuoren metsän hoitoon saa myös valtion tukea. Tuki vaihtelee 84 eurosta 210 euroon hehtaarilla, riippuen tekeekö työn itse vai teetetäänkö se ulkopuolisella. Ohessa esite metsänhoitoon liittyvistä tuista. Haluan muistuttaa myös, että nuoren metsän hoidosta aiheutuneet todelliset kustannukset ovat vähennyskelpoisia menoja puun myyntitulojen verotuksessa.

Metsänhoitoterveisin
Sanna Syväkuru
p. 0400 287 770, fax 020 772 7242
sanna.syvakuru@metsakeskus.fi



Leikkaa tästä

- Kyllä, metsänhoitokohteeni voi laittaa tarjolle Internetiin työtarjousten saamiseksi
- Asia kiinnostaa, mutta haluan lisätietoja ennen tähän maksuttomaan palveluun liittymistä
- Työt kohteilla on jo toteutettu
Toteutuksessa käytettiin Kemera-tukea kyllä ei
- Teen metsänhoitotyöt itse

Yhteystiedot

Yhteys henkilön nimi _____
Katuosoite _____
Postiosoite _____
Puhelin _____
Sähköposti _____

- Osoitetietojani ei saa käyttää suoramarkkinointiin

Vastaan-
ottaja
maksaa
posti-
maksun

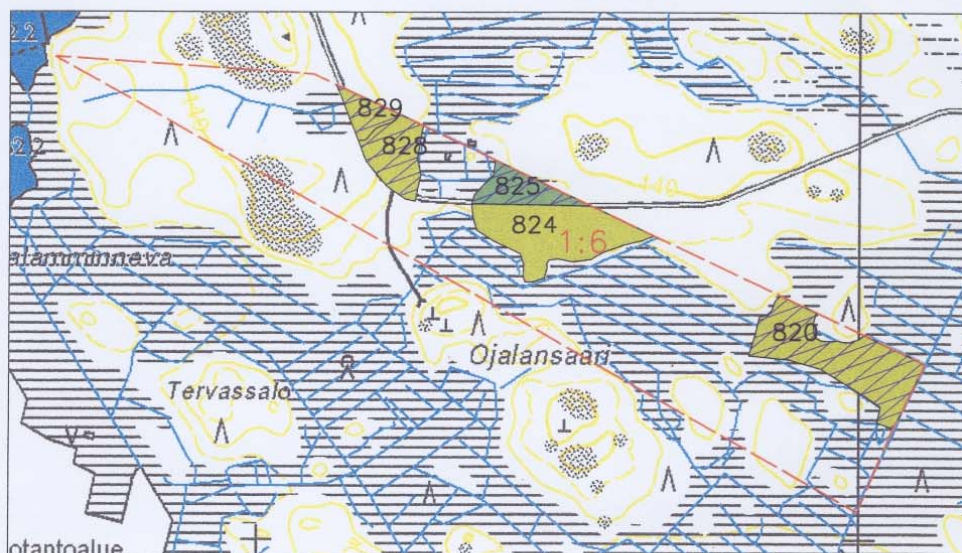
Pirkanmaan metsäkeskus
Sanna Syväkuru/1801
Sopimus 5005501
33003 VASTAUSLÄHETYS

Metsänhoitotiedote

Kunta

Kylä
Tila
Suunnittelualue
Lohko

Mittakaava
Karttalehti
(c) Maanmittauslaitos lupa nro 15/MYY/06



0 100 200 300 400 500 m

Toimenpidetarve lähimmän viiden vuoden aikana

 Taimikonhoito	 Nuoren kasvatusmetsän hoito
 Metsänhoidollisesti kiireellinen	

Kyselylomake
Pirkanmaan metsäkeskus

Pusikot metsiksi -hanke
2007

A TILAA JA OMISTAJAA KOSKEVAT TIEDOT

A0 Omistaja tavoitettu 1 Kyllä ___ 2 Ei ___

◀ Jos omistajaa ei tavoiteta puhelimitse, täytetään niiltä osin kuin tietoa saatavilla.

A1 Tilan sijaintikunta

A2 Metsänomistajan asuinkunta

A3 Metsälön koko n. _____ ha

A4 Mhy-alue

1 Etelä-Pirkanmaa

2 Pohjois-Pirkka

3 Mouhijärvi

4 Kyrösjärvi

5 Punkalaidun

6 Urjala

7 Oriveden seudun

8 Kangasala

9 Kuhmalampi

10 Sydän-Häme

11 Sastamala

A5 Tilan hallintatapa

1 Tila on yhden henkilön omistuksessa

2 Tila omistetaan yhdessä puolison ja/tai lasten kanssa

3 Tila on yhtymä, jossa on ___ jäsentä

4 Tila on perikunta, jossa on ___ jäsentä

A6 Kyselyyn vastasi

1 Tilan omistaja

2 Omistajan puoliso

3 Muu perheen jäsen

4 Perikunnan/yhtymän jäsen

5 Muu henkilö, asema? _____

◀ Jos tila omistetaan yhdessä puolison ja/tai lasten kanssa tai tila on perikunta/yhtymä, ilmoitetaan seuraavassa vastaajan tiedot.

A7 Omistajan sukupuoli

1 Mies

2 Nainen

A8 Omistajan ikä

1 <40 vuotta

2 40 – 60 vuotta

3 > 60 vuotta

4 Ei tietoa

A9 Miten tila tai pääosa tilasta siirtyi omistajalleen (tai perikunnalle/yhtymälle)

1 Perintönä

2 Ostona

3 Muu saanto, mikä? _____

Kyselylomake
Pirkanmaan metsäkeskus

Pusikot metsiksi -hanke
2007

A10 Mikäli kyseessä on perikunta tai yhtymä, muiden jäsenten asuinpaikka

1 sama kuin tilan sijaintikunta 2 muualla

A11 Onko mhy-jäsen eli maksaako metsänhoitomaksua

1 Kyllä

2 Ei. Kuka vastaa tilan hoidosta? _____

A12 Onko omistajalla metsäalan ammatillista koulutusta

1 Kyllä, metsäalan ammattitutkinto

2 Kyllä, muun koulutuksen yhteydessä saatu

3 Ei

A13 Onko omistaja käynyt taimikon- ja/tai nuoren kasvatusmetsän hoitokursseilla

1 Kyllä

2 Ei

3 Ei, muilla metsänomistajakursseilla

B TAIMIKON HOITOA KOSKEVAT TIEDOT

B1 Kuinka paljon tilalla on metsänhoitotiedotteen mukaan hoitamatonta taimikkoa?

Tilalla on hoitamatonta **taimikkoa** _____ ha

B2 Onko tilan metsissä tehty taimikonhoitotöitä metsänhoitotiedotteessa ilmenevien hoitamattomien taimikoiden osalta?

1 On tehty

2 Ei ole tehty

3 Tiedotteen tiedot virheellisiä, miten? _____

4 Ei tietoa, omistajaa ei tavoitettu

B3 Arvio hoitotyön määrästä _____ ha

B4 Taimikonhoitotyön tekijä

1 Metsänomistaja itse

2 Mhy

3 Palvelusopimus metsäyrityksen kanssa

4 Sukulainen

5 Joku muu, kuka _____

6 Ei osaa sanoa

B5 Onko käytetty Kemera -tukea

1 Kyllä

2 Ei

B6 Mikäli hoitotyöt tekemättä, kuka tekee

1 Ei kukaan. Miksi? _____

2 Metsänomistaja itse

3 Mhy

4 Sukulainen

5 Joku muu, kuka _____

6 Ei osaa sanoa

Kyselylomake
Pirkanmaan metsäkeskus

Pusikot metsiksi -hanke
2007

B7 Tekemättömän alan määrä

Taimikonhoito _____ ha

B8 Aikooko hakea Kemera -tukea

- 1 Kyllä
- 2 Ei
- 3 Ei osaa sanoa

C NUOREN KASVATUSMETSÄN HOITOA KOSKEVAT TIEDOT

C1 Kuinka paljon tilalla on metsänhoitotiedotteen mukaan hoitamaton nuorta kasvatusmetsää (keskilpm_{D1,3} ≥8 tai ≤16, havupuiden valtapit. >7 m, koivikossa >9 m)?

Tilalla on hoitamaton _____ nuorta kasvatusmetsää _____ ha

C2 Onko tilan metsissä tehty nuoren kasvatusmetsän hoitotöitä metsänhoitotiedotteessa ilmenevien hoitamattomien nuorten metsien osalta?

- 1 On tehty
- 2 Ei ole tehty
- 3 Tiedotteen tiedot virheellisiä, miten? _____
- 4 Ei tietoa, omistajaa ei tavoitettu

C3 Arvio hoitotyön määrästä _____ ha

C4 Nuoren kasvatusmetsän hoitotyön tekijä

- 1 Metsänomistaja itse
- 2 Mhy
- 3 Palvelusopimus metsäyrityksen kanssa
- 4 Sukulainen
- 5 Joku muu, kuka _____
- 6 Ei osaa sanoa

C5 Onko käytetty Kemera -tukea

- 1 Kyllä
- 2 Ei

C6 Mikäli hoitotyöt tekemättä, kuka tekee

- 1 Ei kukaan. Miksi? _____
- 2 Metsänomistaja itse
- 3 Mhy
- 4 Sukulainen
- 5 Joku muu, kuka _____
- 6 Ei osaa sanoa

C7 Tekemättömän alan määrä

Nuoren metsän kunnostus _____ ha

C8 Aikooko hakea Kemera -tukea

- 1 Kyllä
- 2 Ei
- 3 Ei osaa sanoa

Kyselylomake
Pirkanmaan metsäkeskus

Pusikot metsiksi -hanke
2007

D MUU METSÄN HOITOA KOSKEVA TIETO

D0 Saako hoitamattomat taimikko- ja/tai nuoren kasvatusmetsän kohteet laittaa maksuttomaan Metsään Palstat -verkkopalveluun työtarjousten saamiseksi alan yrittäjiltä?

- 1 Kyllä
2 Ei
3 Ehkä myöhemmin

D1 Onko tilalla ja paljonko

vanhoja ojitusalueita n. _____ ha

D2 Jos tilalla ojitettu, millaiseksi omistaja arvioi ojitustilanteen

- 1 Ojitus kunnossa
2 On tarvetta kunnostusojitukselle
3 Ei osaa sanoa

D3 Haluaako laittaa vireille kunnostusojitushakemuksen, johon saa tukea?

- 1 Kyllä
2 Ei

D4 Jos tilalla metsätie/teitä, millaiseksi omistaja arvioi tien/teiden kunnon

- 1 Hyvä
2 Keskinertainen
3 Huono, vaatii kunnostusta

D5 Haluaako laittaa vireille tien peruseräparannushakemuksen, johon saa tukea?

- 1 Kyllä
2 Ei

D6 Onko tilalla/tiloilla metsäsuunnitelma tai metsätaloussuunnitelma

- 1 Kyllä
2 Ei

D7 Suunnitelma on tehty

Vuonna _____

D8 Jos ei ole metsäsuunnitelmaa, haluaisiko tilata sellaisen

- 1 Kyllä
2 Ei. Miksi? _____
3 Ei osaa sanoa

D9 Onko metsäsuunnitelmasta ollut merkittävää hyötyä

	Kyllä	Ei	Ei osaa sanoa
Metsänhoitotarvetta ja -kohteita arvioitaessa	1 ___	2 ___	3 ___
Itse tehtäviä metsänhoitokohteita valittaessa	1 ___	2 ___	3 ___

◀ Muuta kyselyn yhteydessä esiin tullutta huomionarvoista asiaa
