

TAMPEREEN AMMATTIKORKEAKOULU
Metsätalouden koulutusohjelma

Tutkintotyö

Liisa Jätinmäki-Koskinen

Metsänhoitoyhdistysten toimihenkilöiden toimenkuvista Länsi-Suomen alueella

Työn ohjaaja
Työn teettäjä
Tampere 2005

Lehtori Aura Loikkanen
Tampereen ammattikorkeakoulu

Jätinmäki-Koskinen, Liisa. 2005. Metsänhoitoyhdistysten toimihenkilöiden toimenkuvista Länsi-Suomen alueella. Opinnäytetyö. Tampereen ammattikorkeakoulu, tekniikka ja metsätalous. 62 sivua + 10 liitettä.

Työn teettäjä	Tampereen ammattikorkeakoulu
Työn ohjaaja	Lehtori Aura Loikkanen
Avainsanat	metsänhoitoyhdistys, toimihenkilö, alueneuvoja, puukauppa, metsänhoito

TIIVISTELMÄ

Opinnäytetyö - Metsänhoitoyhdistysten toimihenkilöiden toimenkuvista Länsi-Suomen alueella - pyrkii kuvailemaan metsänhoitoyhdistysten tarjoamia palveluja sekä näihin liittyviä toimihenkilöiden avaintehtäviä. Lähtökohtana on välittää tietoa erityisesti amk-metsätalousinsinööriksi opiskeleville nuorille mahdollisesta tulevasta työkentästään ja työtehtävistään. Näitä toimenkuvia on selvitetty mm. kyselylomakkein, joita lähetettiin eri yhdistyksiin. Tarkoituksena oli saada tietoa mm. alueneuvojen ja toiminnanjohtajien työnkuvista. Kysymykset olivat luonteeltaan sekä määrällisiä että laadullisia. Toisena keinona olivat haastattelut, joita tehtiin eri yhdistyksissä liiton alueella. Ne koskivat sekä alueneuvoja, toiminnanjohtajia että toimistonhoitajia.

Työssään toimihenkilöt joutuvat päivittäin tekemisiin erilaisten metsänomistajien kanssa. Silloin kysytään hyviä asiakaspalvelutaitoja, sillä henkilökohtainen neuvonta on työssä itsestään selvyyttä. Nykyaikana metsänomistajan tavoitteet metsiensä käytölle vaihtelevat hyvinkin paljon. Mutta kaikilla ei ole realistisia odotuksia metsiensä käytölle. Silloin pyritään ohjaamaan oikeaan suuntaan ja tässä juuri neuvojan työn luonne korostuu. Parhaimmassa tapauksessa mhy voi saada/joutua huolehtimaan metsän kasvatuksesta aina sen markkinointiin saakka. Tämän tutkimuksenkin perusteella juuri puukauppaan ja metsänhoitoon liittyvät palvelut korostuvat alueneuvojan toimessa.

Metsänomistajien informaatiotarve on kasvanut. Ympäristöasiat pitää ottaa entistä paremmin huomioon jne. Metsän eri käyttömuodot pyritäänkin sovittamaan yhteen lain ja metsänhoitosuosituksen puitteissa.

Jätinmäki-Koskinen, Liisa. 2005. Duties of officers in forest management associations in Western Finland. Thesis. Tampere Polytechnic, technic and forestry. 62 pages + 10 appendices (22 appendix pages).

Commissioner Tampere Polytechnic
Supervising Teacher Aura Loikkanen
Key words forest management association, officer, regional officer, timber sale, forestry

ABSTRACT

This thesis describes the services provided by forest management associations and the main tasks of officers who work there. The main objective of this thesis is to provide information for forestry students about their future field of work and tasks and needed qualifications of forestry professionals. These duties were studied through questionnaires, which were sent by e-mail to different associations. The purpose was to get information of the work the local officers and executive directors do. The questions were both qualitative and quantitative. The another method were the interviews, which were made in different associations belonging to the organization. This time also office workers were interviewed.

Different kind of forest owners want advice for their forestry problems. Communicating with those people is the officer's daily work. That's why good skills in customer service are a profit not to mention the marketing ones. The goals how to utilize the forests among forest owners are quite different. Everybody doesn't even have realistic expectations about their forests. Those people usually need advice to choose the right direction. This is where the nature of officers' work is emphasized. At best, the association has to take care of all forestry activities as far as marketing. On the basis of this study it's the services included the timber sale and forestry that emphasize the work of regional officer.

In the near future the need of information among forest owners is increasing. That's why the services included information and education provided by associations play a big role when the rights of forest owners are taken care of. The environmental tasks have to be taken into consideration more than before.

SISÄLLYS

SANASTOA

1. JOHDANTO.....	6
1.1. Yhdistyksen tunnusmerkeistä.....	6
1.2. Metsänhoitoyhdistysten toiminta-ajatus.....	6
1.3. Metsänhoitoyhdistysten nykytila.....	8
1.4. Tutkimuksen tarkoitus.....	11
2. TUTKIMUSMENETELMÄT.....	12
2.1. Lomakekysely.....	12
2.2. Teemahaastattelut.....	13
3. TUTKIMUKSEN TULOKSET.....	15
3.1. Vastaajien taustatiedot	15
3.2. Yhdistyksen palvelut.....	19
3.2.1. Puukaupan nykyinen toimintaympäristö puukauppatahtumassa - arviointia.....	19
3.2.2. Tyypillisimmät yhteistyö- ja kohderyhmät puukauppatahtumassa.....	24
3.2.3. Tyypillisimmät markkinointikeinot puukaupassa.....	25
3.2.4. Tärkeimmät neuvontamuodot eri metsänomistajaryhmissä.....	26
3.2.5. Metsänhoidolliset palvelut.....	26
3.2.6. Koulutus- ja neuvontapalvelut.....	33
3.2.7. Suunnittelu- ja arviointipalvelut.....	34
3.3. Metsänhoitoyhdistys työnantajana - taustaa henkilöstövalinnoille.....	35
3.3.1. Yhdistyksen tavoitteet ja toimintatapa.....	35
3.3.2. Ehdokkaiden valinta.....	36
3.3.3. Ehdokkaan haastattelu.....	37
3.3.4. Lopullinen valinta.....	38
3.3.5. Perehdyttäminen.....	39
3.4. Toimihenkilöiden tehtävät/asema.....	39
3.4.1. Toimenkuvausmallit.....	39
3.4.2. Toiminnanjohtaja.....	40
3.4.3. Aluevastaava toimihenkilö.....	43

3.4.4. Toimistonhoitaja.....	46
3.5. Henkilökohtaisten ominaisuuksien merkitys palvelutehtävässä.....	48
4. TULOSTEN TARKASTELUA.....	48
4.1. Aineisto ja menetelmät.....	48
4.2. Johtopäätökset.....	49
5. MUUTOKSET TOIMINTAYMPÄRISTÖSSÄ JA NIIDEN TUOMAT TULEVAISUUDEN HAASTEET.....	55
5.1. Koulutuksen merkitys.....	55
5.2. Organisaation sisäiset ja ulkoiset vaatimukset.....	56
6. LÄHDELUETTELO.....	60

LIITTEET 10

SANASTOA:

ENERGIAPUU: Energiapuulla tarkoitetaan sellaista metsissä kasvavaa puuta, joka ei täytä saha- ja metsäteollisuuden tarvitseman puutavaran laatuvaatimuksia, mutta jolla poltettuna on merkittävä energia-arvo. Energiapuuta saadaan nuorten metsien harvennuksista ja vanhemmissa metsissä hakkuutähteistä, jotka eivät kelpaa myytäväksi.

HAKKUUSUUNNITE: Seuraavan kauden hakkuiden suunniteltu määrä

HAKKUUTASE: Hakkuusuunnite - poistuma

KEMERA: Yksityismetsänomistaja voi saada valtion rahoitustukea metsänparannukseen kestävän metsätalouden rahoituslain (Kemera) perusteella. Tuki parantaa töiden kannattavuutta ja on metsänomistajalle verotonta. Tukea voi saada myös arvokkaiden elinympäristöjen säästämiseen ja metsäluonnonhoitoon. Tuen myöntää metsäkeskus.

LUONNONARVOKAUPPA: Luonnonarvokauppa kuuluu Etelä-Suomen metsien monimuotoisuusohjelmaan, Metsoon. Se on kokeiluhanke, joka toteutuu Lounais-Suomen metsäkeskuksen alueella 2003-2007. Tavoitteena on turvata nykyistä paremmin metsäiset luontotyypit sekä uhanalaisille lajeille tärkeät elinympäristöt ja niiden rakennepiirteet.

Kohteet valitaan Metso-ohjelman luonnonsuojelubiologisten kriteerien perusteella. Keskeisiä luontoarvoja ovat muun muassa lahopuu, järeät lehtipuut, jalopuut ja palanut puu. Etsittäviä elinympäristöjä ovat runsaslahopuustoiset kangasmetsät, korvet, lehdot, tulvametsät ja rantaluhdat. Niitä ovat myös harjujen etelärinteet, maankohoamisrannikon metsät ja puustoiset perinnebiotoopit.

Metsänomistaja ylläpitää ja/tai lisää luonnonarvokaupassa luonnonarvoja metsässään ja saa siitä palkkiota valtiolta. Metsänomistaja tekee tarjouksen tai hintapyynnön metsäkeskukselle, joka arvioi tarjottavan kohteen, neuvottelee sopimuksesta ja palkkion suuruudesta metsänomistajan kanssa.

Sopimus on määräaikainen ja tehdään 10 - 20 vuodeksi. Se tehdään metsäkeskuksen kanssa kestävän metsätalouden rahoituslain nojalla tai ympäristökeskuksen kanssa luonnonsuojelulain mukaisesti. Kun sopimuskausi päättyy, alueen käyttö jatkuu metsänomistajan haluamalla tavalla.

Palkkio maksetaan yhdellä kertaa sopimuskauden alussa ja se on verotonta tuloa. Suuruus määräytyy kohteen puuston ja luontoarvojen mukaan. Sitä ei makseta kohteille, joiden säilyttämistä edellyttää metsä- tai luonnonsuojelulaki eikä kohteille, jotka saavat muuta valtion tukea

LUOVUTUSMITTAUS: Puutavaran määrän ja laadun toteaminen kauppahinnan ja määrän toteamista varten. Mittaustapahtumassa puutavaran omistus siirtyy myyjältä ostajalle.

MAISEMATYÖLUPA: On hankekohtainen, jota hakee joko maanomistaja tai hakkuuoikeudenomistaja silloin, kun hankkeen toiminnot sitä edellyttävät.

Maisematyölupaa tarvitaan mm. silloin, kun alueella on toimenpiderajoituksia:

- voimassa olevalla asemakaava-alueella aina
- yleiskaava-alueella, jos kaavassa niin määrätään
- yleiskaavaa laadittaessa tai muutettaessa, jos kunta tai alueellinen ympäristökeskus on antanut tällaisen määräyksen.
- asemakaavaa laadittaessa, jos kunta on määrännyt alueen rakennuskieltoon.

Maisematyölupahakemus osoitetaan kunnan rakennusvalvontaviranomaiselle. Se on yleensä maksullinen.

METSÄLUONNONHOITO: Metsäluonnonhoidossa otetaan monimuotoisuuden ylläpito tai metsän muu kuin puuntuotannollinen käyttö laajemmin huomioon kuin metsälaki velvoittaa. Metsäluonnonhoito voi olla esimerkiksi tärkeiden elinympäristöjen luonnonarvojen lisäämistä, maisemanhoitoa, vesiensuojelun parantamista, metsäojitusalueen ennallistamista tai talousmetsien virkistys- ja monikäytön edistämistä. Maanomistaja päättää metsissään tehtävästä luonnonhoidosta.

Maanomistaja saa metsäluonnonhoitoon taloudellista tukea kestävän metsätalouden rahoituslain kautta kaikkialla Suomessa. Tuki voi olla korvausta luonnonhoidon ylimääräisistä kustannuksista metsäkeskuksen toteuttamassa luonnonhoitohankkeessa tai korvausta tärkeän elinympäristön säilyttämisestä - ympäristötuki. Lisäksi Etelä-Suomen metsien monimuotoisuuden toimintaohjelmassa, Metsossa, kokeillaan tietyillä alueilla uusia keinoja monimuotoisuuden turvaamiseksi. Näitä ovat luonnonarvokauppa, yhteistoimintaverkostot, tarjouskilpailu ja luonnonhoitohankkeet.

METSÄNHOITOMAKSU: Verohallinnon tietojärjestelmissä olevien metsänomistustietojen perusteella kannetaan metsänomistajilta vuosittain myös metsänhoitomaksu. Maksut tilitetään metsänhoitoyhdistyksille näiden lakisääteisten metsätalouden edistämistehtävien hoitamista varten. Metsänhoitomaksu muodostuu kahdesta osasta, perusmaksusta ja hehtaarikohtaisesta maksusta. Perusmaksu vahvistetaan vuosittain samansuuruisena koko maahan kolmen edellisen vuoden keskikantohinnan perusteella.

Hehtaarikohtaisen maksun perusteena on metsänomistajan metsätalouteen käytettävissä olevan maan pinta-ala metsänhoitoyhdistyksen toimialueella. Hehtaarikohtaisen maksun suuruuden hehtaaria kohti päättää kukin metsänhoitoyhdistys toimialueelleen vuodeksi kerrallaan.

METSÄNKÄYTTÖILMOITUS: Ilmoituksen tekee joko maanomistaja tai esim. metsänhoitoyhdistyksen toimihenkilö hakkuusta/metsälain 10 §:ssä tarkoitettujen elinympäristöjen muusta käsittelystä metsäkeskukselle. Tehtävä vähintään 14 päivää ennen toimenpiteen aloittamista ja enintään kaksi vuotta ennen toimenpiteen aloittamista.

METSÄSERTIFIOINTIJÄRJESTELMÄ: FFCS (Finnish Forest Certification System) on Suomen metsien hoitoon ja käsittelyyn vuosina 1996-1999 kehitetty kansallinen metsäsertifiointijärjestelmä. FFCS kattaa metsäsertifioinnin edellyttäminä osatekijöinä vaatimukset metsien hoidolle ja käytölle sekä puun alkuperän toteamiselle.

Suomessa sovellettava alueellinen ryhmäsertifiointi tarjoaa pienmetsänomistajavaltaisiin oloihin kustannuksiltaan ja muilta toteutusedellytyksiltään toimivan mallin. Sertifiointiin osallistuminen on vapaaehtoista. Metsänhoitoyhdistyksen jäsenet ovat mukana sertifioinnissa yhdistyksensä tekemällä päätöksellä, mutta he voivat ilmoituksella metsänhoitoyhdistykseen jäädä sertifioinnin ulkopuolelle.

METSÄLÖ: Saman omistajan yksi tai useampi metsäpalsta muodostavat metsälön.

OY SILVADATA AB: vuonna 1985 perustettu yksityismetsätalouden tietojärjestelmien kehittämiseen erikoistunut ohjelmistotalo.

PERIKUNTA: Perikunta tarkoittaa kuolinpesän osakkaita, jotka hallitsevat jäämistöä.

YHTYMÄ: Metsätaloudessa yhtymällä tarkoitetaan verotusyhtymää. Se syntyy tavallisesti jakamalla jäämistöön kuuluva kiinteistö ns. paperijaolla osakkaiden osuuksia vastaaviin murto-osiin. Verotusyhtymä syntyy myös ostamalla kiinteistö yhteisesti tai luovuttamalla kuolinpesän osuus ulkopuoliselle.

JOHDANTO

1.1. Yhdistyksen tunnusmerkeistä

Suomen oikeuskirjallisuudessa yhdistys on totuttu määrittelemään seuraavasti: ”Yhdistys on useiden henkilöiden muodostama, pysyväksi tarkoitettu jäsenten keskinäisellä sopimuksella yhteisten tarkoituserien toteuttamista varten perustettu yhteenliittymä”.

Yhdistyksen tunnusmerkkejä on määrittelyksen perusteella neljä seuraavasti:

- 1) Se on useiden henkilöiden muodostama.
- 2) Se on tarkoitettu pysyväksi.
- 3) Se perustuu jäsenten keskinäiseen sopimukseen.
- 4) Sillä edistetään yhteisiä tarkoituksia.

Haluttaessa päästä aatteellisen yhdistyksen määritelmään on esitettävä lisätunnusmerkki.

- 5) Sen tarkoitus on aatteellinen.

Yhdistyksen käsitteeseen kuuluvat myös seuraavat lisäpiirteet:

- 6) Yhdistyksellä tulee olla sisäinen organisaatio ja säännöt.
- 7) Yhdistyksen tarkoitus ei saa olla lain ja hyvien tapojen vastainen ja sen tulee olla järjellinen.
- 8) Yhdistyksellä tulee olla itsemääräämisoikeus.
- 8) Yhdistyksen käsitteeseen kuuluvat tietynsisältöiset jäsenoikeudet ja velvollisuudet. (Halila 1993.)

1.2. Metsänhoitoyhdistykset – toiminta-ajatus

Metsänhoitoyhdistykset ovat metsänomistajien perustamia, hallinnoimia, rahoittamia, heidän etujaan ajavia ja heille metsätaloudellisia palveluita tuottavia yhteenliittymiä. Toiminta pohjautuu lakiin metsänhoitoyhdistyksistä.

Laki on säädetty, jotta Suomen kaltaisessa metsätalousmaassa jokaisella metsänomistajalla on mahdollisuus asuinpaikkaan, metsän kokoon tai sijaintiin katsomatta saada korkeatasoista ammattiapua ja että hänen eduistaan metsiin liittyvissä asioissa huolehditaan kaikin muodin.

(Järvenpää 2002). Nykyisen metsänhoitoyhdistyslain (534/98) mukaan tällaisten yhteenliittymien tarkoituksena on edistää metsänomistajien

harjoittaman metsätalouden kannattavuutta ja heidän metsätaloudelleen asettamiensa muiden tavoitteiden toteutumista. Taloudellisesti, ekologisesti ja sosiaalisesti kestävä metsien hoito ja käyttö tulee edistää. Tarkoituksensa toteuttamiseksi metsänhoitoyhdistyksellä on oikeus saada veroluonteisia metsänhoitomaksuja. (MhyL 1 §.)

Ensimmäiset suomalaiset metsänhoitoyhdistykset perustettiin vuosina 1907 - 1908 Satakuntaan ja Hämeeseen. Vuonna 1936 niitä oli toiminnassa jo yli kaksisataa. Yhdistysten jäseniksi liittyivät lähinnä suurten metsätilojen omistajat, joilla oli usein myös enemmän metsätietoutta kuin pientilallisilla. Yhdistystoiminnan laajentumista uhkasivat kuitenkin sekä taloudelliset ongelmat ammattimiesten palkkaamisessa että ”valistumattomien” omistajien välinpitämättömyys. Erityisesti varattomia pientilallisia pidettiin syyllisinä liialliseen metsänhakuuseen. (Anttoora 2000.)

Maanomistajat haluttiin saada ymmärtämään omat taloudelliset etunsa, jotka hyvällä metsänhoidolla ovat saavutettavissa. Metsänhoitoyhdistykset olivatkin se toimielin, jonka avulla oli mahdollista edistää yksityismetsätaloutta ja saada kaikki yksityismetsät määrätietoisen metsänhoidollisen toiminnan piiriin. Ongelmaksi muodostui lähinnä huoli varojen saannista metsänhoitoyhdistysten toiminnan laajentamiseen sekä se, miten saataisiin kaikki metsänomistajat liittymään metsänhoitoyhdistyksiin. (Anttoora 2000.)

Vanha metsänhoitoyhdistyslaki vuodelta 1950 johti värikkäisiin keskusteluihin metsänhoitomaksuvelvollisuudesta. Maksun todettiin olevan raskas lisävero erityisesti pienviljelijöille; heille annettava metsänhoidon neuvonta ja muut toimenpiteet olisivat kuuluneet yhteiskunnan tehtäviin. Muutoksia lakiin pyrittiinkin saamaan aikaan useita kertoja - mm. metsänhoitomaksusta haluttiin luopua, sillä suuri osa maksua maksavista ei käyttänyt palveluita ollenkaan. (Anttoora 2000.)

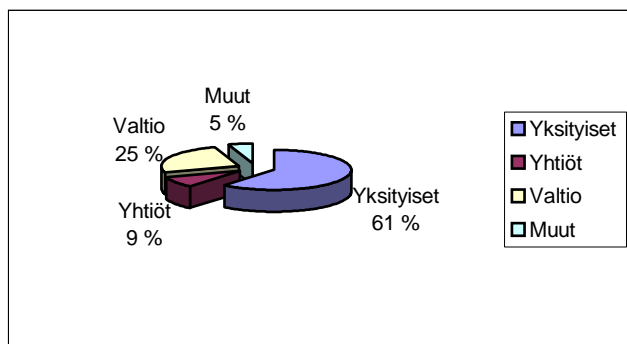
Nykyisen, v. 1999 voimaan tulleen lain tarkoituksena on edelleenkin varmistaa, että metsänomistajille on saatavissa ammattiapua ja muita palveluita metsätalouteen liittyvissä kysymyksissä. Metsänhoitoyhdistyksillä on siten

oikeus saada veroluonteisia metsänhoitomaksuja. Vastapainoksi tälle oikeudelle laissa on säädökset metsänhoitoyhdistyksen tarkoituksesta ja tehtävistä, tasapuolisesta kohtelusta, jäsenyydestä, toiminnasta puukaupassa ja puunkorjuussa, metsänhoitomaksusta vapautumisesta ja metsänhoitomaksuvarojen käyttämisestä sekä yhdistysten valvonnasta. (Kiviniemi ym. 2001.)

1.3. Metsänhoitoyhdistysten nykytila

1990-luvulla yhdistysten koko (metsäpinta-ala, henkilöstö) on kasvanut samalla kun yhdistysten lukumäärä on pienentynyt. Viisi vuotta sitten yhdistyksiä oli lähes 300 kappaletta (Tavoiteluku sata...1995). Tällä hetkellä maassamme on 155 metsänhoitoyhdistystä ja toimialue kattaa koko maan. Näistä 154 on järjestäytynyt metsänomistajaliittojen kautta metsänomistajaorganisaatioon. Toimipaikkoja on yli 300 kunnassa. Yksityismetsien metsänhoitotöiden suunnittelu ja tekeminen on 80 %:sti yhdistysten vastuulla. Lähes saman verran yhdistyksiin luotetaan myös puukaupan alkuvaiheen suunnittelussa. Kaikesta yksityismetsistä myydystä puusta n. 40 % myydään metsänhoitoyhdistysten valtakirjakauppoina. (Metsänhoitoyhdistys. *Tietoa metsänhoitoyhdistyksistä*). Metsänhoitoyhdistysten markkina-asema onkin näissä palveluissa korkea, mutta puukaupallisissa palveluissa myös yksityiset metsäpalveluyrittäjät ovat kilpailemassa yhdistysten kanssa puunmyyntisuunnitelmista, valtakirjakaupoista ja puunkorjuusta.

Metsätalouden kannattavuus on elinehto maassamme, sillä metsät peittävät 3/4 maamme kokonaispinta-alasta. Tästä alasta yksityiset perheet omistavat noin kaksi kolmasosaa (kuva 1). Perhemetsätalous - 400 000 metsää omistavaa perhettä - on luonut hyvinvointia paitsi maaseudulle myös koko kansantaloudelle. Maanomistuksen historiasta johtuen tilat ovat pieniä, n. 30 hehtaarin kokoisia, minkä vuoksi myös metsien hoito on pienipiirteistä; 1 - 2 hehtaarin kuvioittaiset hakkuut ovat tyypillisiä.



Kuva 1 Yksityismetsät kattavat yli 60 % metsämaan alasta (Karppinen ym. 2002).

Metsänomistusrakenne on muuttunut. Tyypillistä metsänomistajaa on enää vaikea määrittellä. Väestön ikäänymisekehitys on selkein vaikuttava voima metsänomistajakunnan muutoksen taustalla. Eläkeläisten osuus on lisääntynyt tarkasteltaessa metsänomistajien ammattiasemaa. Eläkeläiset ovatkin jo lukumäärältään suurin omistajaryhmä. Monet muut metsänomistajakunnan rakennepiirteet kytkeytyvät metsänomistajien korkeaan keski-ikään. Tällaisia ikäpolveen liittyviä asioita ovat mm. metsänomistajakunnan vähäinen koulutus sekä keskimääräistä pienemmät tulot. Tällä hetkellä joka neljäs metsänomistaja on nainen. Myös perikuntien vastuuhenkilöt ovat usein naisia. (Karppinen ym. 2002.)

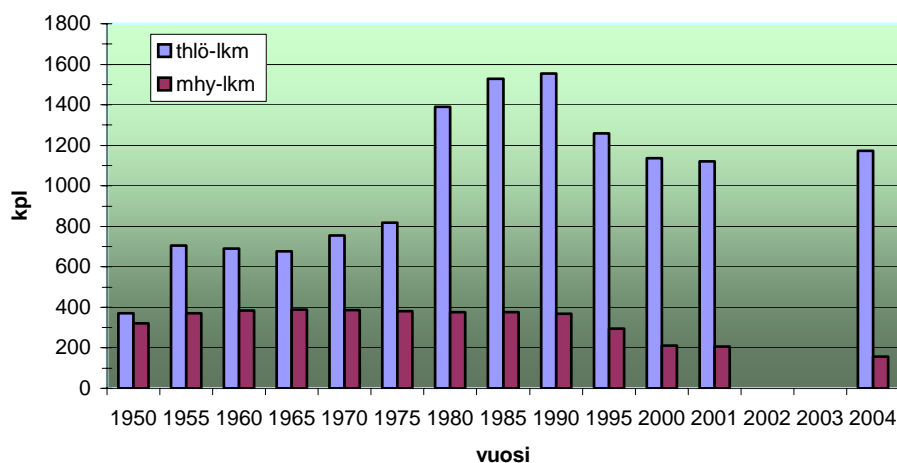
Metsänomistajakunnan kaupunkilaistumisesta on usein esitetty vääriä arvioita. Osittain tämä johtuu kaupunkikäsitteen hämärtymisestä – useista maalaiskunnistahan on tullut kaupungeja. Noin 60 % metsänomistajista asuu yhä maaseudun haja-asutusalueilla ja joka viides kyläkeskuksessa tai pikkukaupungissa. (Karppinen ym. 2002.)

Metsänomistajakunnan tavoitteet ovat muuttuneet moniarvoisempaan suuntaan metsänomistajakunnan muuttuessa. Nykyään jo puolet metsänomistajista lukeutuu monitavoitteisten ryhmään, jossa korostetaan taloudellisten tavoitteiden ohella myös metsien aineettomia hyötyjä. Lisäksi viidesosa metsänomistajista kuuluu virkistyskäyttäjiin. Lähes yhtä suuri osuus metsänomistajista kuuluu vielä metsän merkitystä työtilaisuuksien tarjoajana korostaviin metsästä eläviin, mutta ryhmän osuus on selvästi laskusuunnassa.

Taloudellista turvaa korostavia metsänomistajia on runsas kymmenesosa. (Karppinen ym. 2002.)

Metsänomistajien eduista ja heidän metsätaloutensa kannattavuudesta huolehtimaan yhdistyksiin on palkattu metsätoimihenkilöitä, jotka ovat koulutukseltaan valtaosin metsätalousinsinöörejä ja metsätalousteknikoita. Vuonna 1990 toimihenkilöiden lukumäärä maassamme oli korkeimmillaan, 1554 kpl, mutta vuoden 2000 lopussa enää 914 kpl. Talouslama, erityisesti toimihenkilötyön tuottavuutta edistävät toimet, kuten informaatio- ja tietojärjestelmien sekä uusien puutavaran mittausjärjestelmien käyttöönotto, leimauksen rationalisointi ja tilakohtaisten metsätaloussuunnitelmien kattavampi hyödyntäminen 1990-luvulla vaikuttivat henkilömäärän vähenemiseen (kuva 2). Tällä hetkellä yhdistyksissä työskentelee Metsäalan Asiantuntijat ry:een kuuluvia jäseniä seuraavasti:

- naisia 254 (mukaan luettuna toimistohenkilökunta, jolla ei ole metsäalan koulutusta 176 kpl)
- miehiä 919 kpl.
- Yht. 1173, ilman toimistohenkilöstöä 997 (Talvioja, METO ry 2004).



Kuva 2 Metsänhoitoyhdistysten ja toimihenkilöiden lukumäärän kehitys v.1950 - 2004 (Tapion taskukirja 2002).

1.4. Tutkimuksen tarkoitus

Tämän tutkintotyön ensisijaisena tarkoituksena oli kuvailla metsänhoitoyhdistysten työkenttää metsäalan oppilaitoksissa annettavan koulutuksen näkökohtia ajatellen. Tulevaisuuden metsäammattilaisistahan osa hakeutuu myös yhdistysten palvelukseen. Vaikka koulutus antaakin hyvän lähtökohdan työhön jos toiseenkin, niin jokaisella metsänhoitoyhdistyksellä on kuitenkin erilaisia vaatimuksia, joita painotetaan yhdistyksen toimintaympäristössä.

Metsänomistajakunnan rakenteen lisäksi myös metsänomistajien toimintaympäristö on muuttunut monin tavoin 1990-luvulla. Metsälainsäädäntö on uusittu kokonaan ja metsänhoitosuositukset ovat muuttuneet ympäristöystävällisempään suuntaan. Metsänomistajien vastuut ja veloitteet metsien käsittelyssä ovat lisääntyneet. Metsien sertifiointi on tullut uutena piirteenä metsätalouteen. Muutosten aiheuttama epävarmuus heijastuu omistajien tavoitteisiin ja käyttäytymiseen. Ajantasaiselle tiedolle yksityismetsänomistuksen rakenteesta, omistajien tavoitteista, metsänhoito- ja puunmyyntikäyttäytymisestä sekä neuvonnan kohdentumisesta on kysyntää. (Karppinen ym. 2002.)

Tässä tutkimuksessa pyritään kartoittamaan niitä palveluita, jotka ovat etusijalla yhdistysten toimihenkilöiden päivittäisissä toimissa. Tarkoituksena on siten tuottaa ”käytännönläheistä” tietoa tuleville metsäalan opiskelijoille, jotka ehkä tulevaisuudessa hakeutuvat metsänhoitoyhdistysten palvelukseen.

Taustalla onnistuneisiin henkilöstövalintoihin on monia vaiheita. Yhdistyksen tavoitteet ja toimintatapa ohjaavat näitä prosesseja. Tämän tutkimuksen eräässä haastattelussa pohdittiin henkilövalintojen vaikeutta kyseisen yhdistyksen toiminnanjohtajan näkökulmasta. Toiminnanjohtajahan solmii useimmiten työntekijöitä ja toimihenkilöitä koskevat työsopimukset.

Tavoitteena oli myös vertailla, jos ja miten yhdistysten toimihenkilöiden työtehtävät eroavat toisistaan pienissä, keskisuurissa ja suurissa yhdistyksissä. Viime vuosien aikana yhdistysten fuusioitumiset ovat olleet yleisiä. Tämä on ollut osaltaan vaikuttamassa toimenkuvien muokkautumiseen.

2. TUTKIMUSMENETELMÄT

Tutkimuksessa lähdettiin liikkeelle ns. toimenkuvausmallien pohjalta (liite 1). Tämä taas perustuu Yksityismetsätalouden Työnantajat ry:ltä saatuun dokumenttiin. Toimenkuvausmallit määrittelevät toimivallan niin toimistonhoitajalle, aluevastaavalle toimihenkilölle kuin toiminnanjohtajallekin. Työnantajayhdistys neuvottelee ja solmii työntekijöiden ja toimihenkilöiden järjestöjen kanssa alakohtaiset työehtosopimukset, joiden avulla luodaan työsuhteasioihin yhtenäiset ”pelisäännöt”. Metsänhoitoyhdistysten toimihenkilöiden työehtosopimus, YT-METO tes, on yksi niistä.

2.1. Lomakekysely

Toimenkuvausmalleihin pohjautuen laadittiin kyselylomakkeita. Apuna käytettiin TAMKIn omia sähköisiä E-lomakkeita. Toiminnanjohtajalle (liite 2) ja aluevastaavalle (liite 3) laadittiin erilliset lomakkeet. Tämä katsottiin tarpeelliseksi, koska avaintehtävät näillä toimihenkilöillä ovat perinteisessä yhdistyksessä erilaiset. Taustatietoina kysyttiin molemmilta mm.

- ikää ja sukupuolta
- koulutuksesta sekä perus- että ammattikoulutusta
- yhdistyksen ominaisuuksia koskevia tietoja kuten yhdistyksen nimi ja koko (ha)
- henkilökohtaisten työ- ja tulostavoitteiden käyttöä.

Aluevastaavilta kysyttiin palveluista, erityisesti puukauppaan ja metsänhoitoon liittyviä kysymyksiä. Kysymykset olivat luonteeltaan sekä avoimia että suljettuja. Tietoja haluttiin myös tyyppillisistä markkinointikeinoista ja tärkeimmistä neuvontamuodoista metsänomistajaryhmittäin. Koulutus- ja

neuvontapalvelut samoin kuin suunnittelu- ja arviointipalvelut olivat tarkastelun kohteena.

Toiminnanjohtajilta kysyttiin erityisesti ATK- taidoista, kuten perusohjelmistojen ja käyttöjärjestelmien tuntemista sekä muuta teknologiaosaamista. Kielitaitokaan ei jäänyt huomiotta. Lisäksi pyydettiin kuvailemaan oman toimenkuvan avaintehtäviä. Lopuksi, kuten on usein muuttuvassa maailmassa tapana, kyseltiin tulevaisuuden haasteita ja niiden luomia kehittämistavoitteita.

Kyselylomakkeiden lähetyks sähköpostitse aloitettiin talvella 2004. Mitään lopullista palautuspäivämäärää ei asetettu, mutta tärkeintä oli se, että vastauksia ylipäättään tulisi. Tarkastelun kohteena olivat Länsi-Suomen metsänomistajien liiton piiriin kuuluvat yhdistykset. Liitto on Etelä-Pohjanmaan, Pirkanmaan, Satakunnan ja Varsinais-Suomen maakunnissa toimiva yksityismetsätalouden alueellinen kehittämis-, yhteistyö- ja etujärjestö. Liiton toiminta-alue on myös osin Kanta-Hämeen ja Keski-Suomen maakuntien puolella. Liitto on perustettu vuonna 1997 ja liiton alueen metsänhoitoyhdistyksissä on metsänomistajajäseniä n. 85 000 (liite 4). Etelä-Pohjanmaalle lomake lähetettiin 30 toimihenkilölle, Lounais-Suomeen 24:lle ja Pirkanmaalla 2 henkilölle. Kyselyt pyrittiin lähettämään erikokoisiin yhdistyksiin. Yhdistykset jaoteltiin pieniin (alle 25000 ha), keskisuuriin (25000 - 40000 ha) ja suuriin (yli 40000 ha) yhdistyksiin. Postikyselylomakkeita lähetettiin vielä 9 kpl Pohjois-Satakunnan metsänhoitoyhdistykseen talvella 2005.

2.2. Teemahaastattelut

Tutkimusmenetelmistä toisena käytettiin teemahaastattelua. Haastattelut pohjautuivat paljolti kyselylomakkeiden kysymyksiin, joskin tällä kertaa korostui haastatteluiden antama laadullinen tieto. Tarkoituksena oli siten tuoda esiin toimihenkilöiden omaa toimenkuvaa kuvailevalla tavalla. Haastateltavien kertomukset olivatkin persoonallisia ja sisällöllisesti monipuolisia.

Haastateltavat valittiin tällä kertaa tutkimuksen tekijän kannalta sopivista yhdistyksistä. Varsinaista työkokemusta yhdistyksen palveluksessa ei

tutkimuksen tekijällä ollut. Siksi haastatteluihin perustuva tieto mahdollisimman usealta toimihenkilöltä pyrkii tuomaan todentuntuisen kuvan kyseisistä tehtävistä.

Ensimmäinen haastattelu tehtiin 22.9.2004 Salometsän mhy:ssä.

Toimenkuvastaan kertoivat kolme henkilöä: toimistonhoitaja ja kaksi alueneuvojaa. Yhdistys kuuluu suuriin yhdistyksiin (kahdeksan kunnan fuusio). Seuraavaksi vuorossa oli Kangasalan mhy, pieni 20 000 metsähehtaarin kunta. Toimihenkilöitä siellä on kolme: yksi toiminnanjohtaja, yksi aluevastaava sekä yksi toimistonhoitaja. Näistä haastattelin aluevastaavaa henkilöä 11.10.2004.

Kolmas haastattelu tehtiin 18.1.2005 Honkajoella. Yhdistys kuuluu nykyään fuusioituneeseen Pohjois-Satakunnan metsänhoitoyhdistykseen (viiden kunnan fuusio). Edellisten tapaan haastateltiin metsänhoidon neuvojaa, tällä kertaa naista.

Kyrösjärven mhy oli vuorossa 24.2.2005. Muistakin toimenkuvista haluttiin informaatiota, joten nyt haastateltiin hankintapalvelusta ja kaukokuljetuksesta aluevastuullista henkilöä. Hän toimii puolestaan neljän kunnan fuusioituneessa yhdistyksessä.

Neljän yhdistyksen fuusio on myös Lakeuden mhy, mutta ylivoimaisesti suurin pinta-alaltaan. Tämän yhdistyksen toiminnanjohtajaa haastateltiin 4.3.2005. Viimeiseksi haastateltavaksi valittiin kahden yhdistyksen fuusion eli Sastamalan mhy:n toimihenkilöitä (3). Tämä haastattelu tehtiin 18.3.2005.

Jokainen haastattelu tehtiin siis kyseisissä yhdistyksissä ja jokainen haastattelu myös nauhoitettiin. Aikaa näihin meni tavallisesti yhdestä kahteen tuntiin. Yksi ominaispiirre oli se, että alussa haastattelut olivat lyhyehköjä, mikä saattoi johtua itse haastattelijan kokemattomuudesta tai yksinkertaisesti vaan ajan puutteesta. Nauhojen puhtaaksikirjoituksessa oli oma työnsä. Tarkoituksena oli saada ”ydinasiat” paperille siten, että kaikki oleellinen tulisi huomioiduksi. Tämä tuottikin joskus vaikeuksia, sillä haastatteluista ei juuri löytynyt mitään epäoleellista. Pyrkimyksenä oli kuitenkin saada eri teemojen alle ns. yhteenvetotietoja. Esim. koulutus, työura, avaintehtävät, henkilökohtaiset

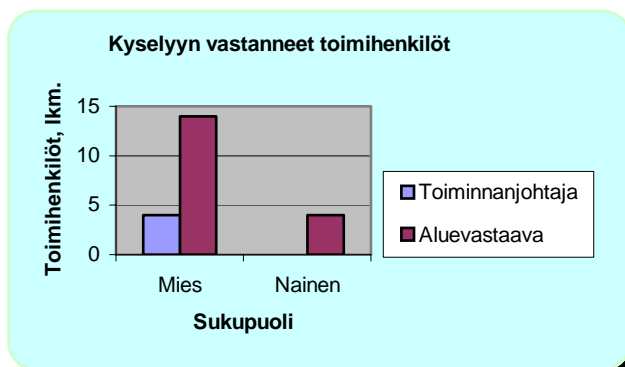
ominaisuudet jne. olivat hyvin usein kysytyjä teemoja. Tutkimuksessa haluttiin luoda realistista mielikuvaa siitä, mitä nämä toimenkuvat sisältävät.

3. TUTKIMUKSEN TULOKSET

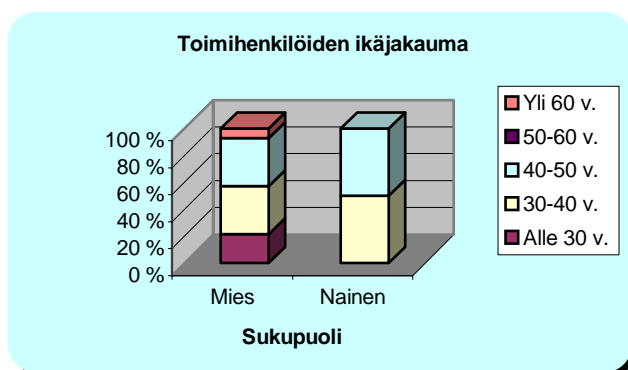
3.1. Vastajien taustatiedot

Kun sähköinen kyselylomake alun perin lähetettiin Etelä-Pohjanmaalle 30 toimihenkilölle, siihen vastasi ainoastaan 7 toimihenkilöä (23 %). Lounais-Suomen 24 toimihenkilöstä palautetta antoi myös 7 henkilöä (29 %). Pirkanmaan toimihenkilöistä (2) joille kysely lähetettiin, ei kumpikaan vastannut. Alun perin olikin tarkoitus, että Pirkanmaan alueelta kerätään tietoa vain haastatteluilla. Kyselylomakkeet (sähköiset) lähetettiin talvella 2004. Seuraavana talvena lähetettiin vielä 9 postikyselyä Lounais-Suomen alueelle.

Toimihenkilöistä kyselyyn vastanneita aluevastaavia oli 10 ja toiminnanjohtajia neljä (e-lomake) kun taas postikyselyyn vastasi 6 alueneuvojaa/vastaavaa (kuva 3). Lisäksi kaksi haastatteluun osallistunutta vastasi myös osittain lomakkeen kysymyksiin. Vastausten alhainen määrä saattoi osaltaan johtua toimihenkilöiden ajanpuutteesta tai myös kysymysten hankalasta luonteesta.



Kuva 3a Kyselyyn vastanneiden toimihenkilöiden lukumäärä



Kuva 3b Kyselyyn vastanneiden toimihenkilöiden ikäjakauma

44 % vastanneista edusti Etelä-Pohjanmaan yhdistyksiä, Lounais-Suomen vastausprosentti oli puolestaan 50 %. Loput olivat Pirkanmaan alueelta.

Taustatietoihin perustuen kyselyyn vastannut oli:

- 25 – 62-vuotias
- opistotasaisen tutkinnon suorittanut (86 % vastaajista), yhdellä oli ammattikorkeakoulututkinto
- ensisijaisesti alueneuvojan/aluevastaavan tehtävissä (82 % vastaajista)
- mieshenkilö (82 % vastaajista).

Toimihenkilön työura yhdistyksen palveluksessa vaihteli puolesta vuodesta 35 vuoteen. Mukaan sisältyy myös työssäolo fuusioituneissa yhdistyksissä, joita suurin osa vastaajista edusti. Lähes kaikilla yhdistyksillä oli käytössä johtamis- ja seurantajärjestelmä; henkilökohtaisia työ- ja tulostavoitteita noudatettiin joko yleispiirteisesti tai hyvin tarkkaan. Kolmasosa vastanneista oli sopinut tarkkaan sekä työmäärät että kustannukset. Yleisimmät henkilökohtaiset tavoitteet oli sovittu erityisesti uudistamisessa, leimauksessa, hankintapalvelussa sekä taimikonhoidossa.

Palveluista tärkeysjärjestykseen pyydettiin laittamaan oman vastualueen palvelut. Yli 40 % vastanneista piti puukaupallisia palveluja tärkeimpinä. 50 % puolestaan laitto metsänhoitopalvelut etusijalle. Tärkeinä palvelumuotoina pidettiin myös arviointi- ja luokituspalveluja sekä koulutus- ja neuvontapalveluja.

Haastateltuja toimihenkilöitä oli 10. Näistä suurin osa, 7 kpl, tuli valituksi Lounais-Suomen alueelta. Kaksi henkilöä edusti Pirkanmaata ja yksi Etelä-Pohjanmaata. Haastatteluun osallistui:

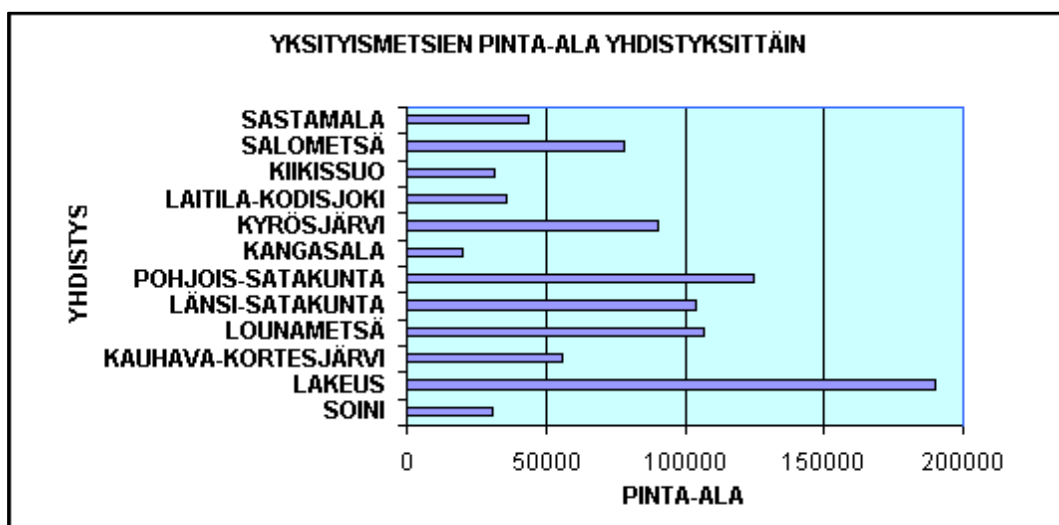
- kaksi toiminnanjohtajaa, joista toisella oli metsänhoitajan tutkinto ja toinen oli koulutukseltaan metsätalousinsinööri
- kuusi aluevastaavaa, joista neljä oli koulutukseltaan metsätalousteknikoita, yksi metsätalousinsinööri ja yhdellä oli maanviljelyskoulutausta
- kaksi toimistonhoitajaa, koulutukseltaan merkonomeja
- kaksi naista, kahdeksan mieshenkilöä.

Toimihenkilöiden työura yhdistyksessä oli haastattelunkin perusteella vaihteleva; yhdestä vuodesta 33 vuoteen. Lähes kaikki edustivat fuusioituneita yhdistyksiä, yksi aluevastaava kuitenkin itsenäistä yhdistystä. Haastatteluissa paneuduttiin erityisesti alueneuvojan/vastaavan työtehtäviin, pohdittiin niihin kuuluvia erityispiirteitä ja työssä tarvittavia henkilökohtaisia ominaisuuksia. Näitä asioita harvemmin pohditaan siinä vaiheessa, kun opiskelija hakeutuu metsäalan koulutukseen.

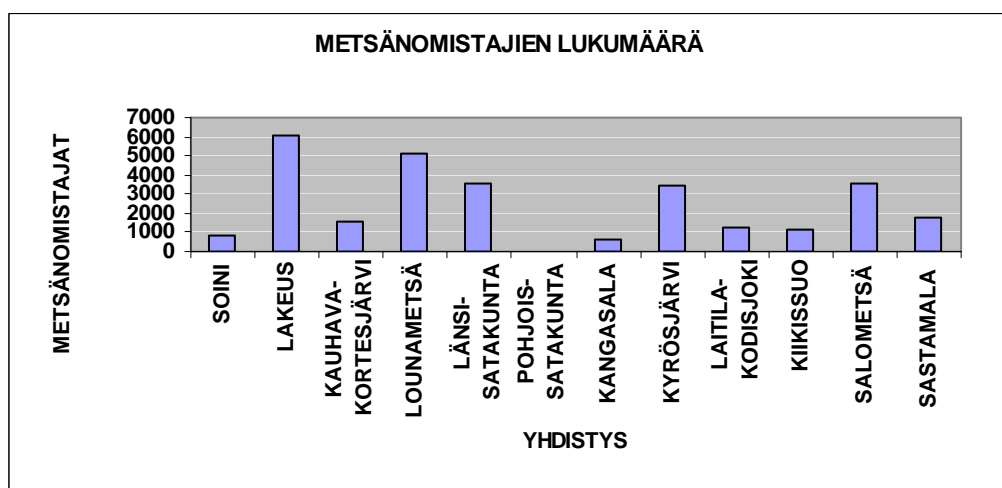
Yhdistyksen toimintaympäristö poikkeaa monista muista metsäalan organisaatioista. Neuvontatyön luonne korostuu kaikissa yhdistyksen palveluissa. Toimistonhoitajankin toimenkuvassa asiakaspalvelu on tärkeässä asemassa. Toiminnanjohtaja taas on kokonaisvastuussa yhdistyksen toiminnasta sen hallitukselle.

Haastateltavat valittiin kuudesta erikokoisesta yhdistyksestä, jotta saataisiin mahdollisia eroja toimenkuvien suhteen. Tämä oli varsin hankalaa, sillä kaikissa yhdistyksissä toimen avaintehtävät olivat hyvin samankaltaisia. Toimivalta näiden tehtävien suhteen tosin saattoi vaihdella eri yhdistyksissä. Ajankäytön osuutta eri töihin ei kuitenkaan tässä tutkimuksessa selvitetty.

Tutkimukseen osallistuneista yhdistyksistä kaksi olivat yhden kunnan itsenäisiä yhdistyksiä, joiden yksityismetsien pinta-ala vaihteli 20 000 - 31 000 hehtaariin (metsänomistajia 600 - 800). Kaikki muut olivat tavalla tai toisella fuusioituneita yhdistyksiä (Kuva 4 ja 5).



Kuva 4 Yksityismetsien pinta-ala yhdistyksittäin



Kuva 5 Metsänomistajien lukumäärä yhdistyksittäin

Pienempiä kahden kunnan fuusioita oli kolme, joiden yksityismetsien pinta-ala vaihteli 36000 - 56000 hehtaariin (metsänomistajia 1254 - 1757 kpl). Kolmen kunnan fuusioita oli yksi käsittäen 31400 ha ja metsänomistajia 1136. Neljän kunnan fuusioita löytyi kaksi; pinta-ala vaihteli 90 000 ja 190 000 hehtaarin välillä. Metsänomistajien lukum. taas vaihteli 3500 - 6100 välillä. Kuuden kunnan fuusioita oli myös kaksi; näissä metsäpinta-alaa oli 104 000 - 125 000 ha (metsänomistajia edellä mainitussa 3600). Kahdeksan kunnan fuusio löytyi Lounais-Suomesta; pinta-alaa kuitenkin vain 78124 ha ja metsänomistajia 3582. Samalta seudulta oli vielä yksi 21 kunnan fuusio, jolla oli pinta-alaa 107 000 ha

ja metsänomistajia 5110. Näiden 12 yhdistyksen yksityismetsien keskim. pinta-ala oli n. 76 000 hehtaaria, metsänomistajalukumäärä n.2600 ja metsälön keskipinta-ala 28 ha. Toimihenkilöitä oli keskimäärin 9, kun huomioidaan myös toimistonhoitajat (liite 9).

3.2. Yhdistyksen palvelut

3.2.1. Puukaupan nykyinen toimintaympäristö puukauppatapahtumassa - arviointia

Alkuaikoina, 1800-luvun puolivälissä, kaupat olivat ns. summakauppoja, joissa ostaja vuokrasi myyjältä koko tilan metsälön tai määrätyn metsälohkon käyttöoikeuden ja sai siten luvan hakata metsästä kaikki haluamansa puut sovittua kauppasummaa vastaan. Myyjä oli tällaisissa tapauksissa suojaton, sillä hänellä ei useinkaan ollut käsitystä todellisesta puumäärästä eikä puiden käyvästä hinnasta. Tällainen metsänkäyttöoikeus saattoi kestää useita vuosia, eikä metsänomistajalla ollut tänä aikana käyttöoikeutta ostajalle vuokraamaansa metsään.

Hieman kehittyneempi muoto summakaupasta oli määrämittahakkuu, jossa kauppaan kuuluivat metsälön tai metsälohkon sovitun vähimmäiskoon ylittävät puut. Yleensä kelpuutettiin vain järeät tukkipuut. Kuitupuuta ei vielä tuolloin käytetty teollisesti. Sahojenkin rakentaminen oli luvanvaraista, koska pelättiin metsien loppuvan.

Sittemmin Suomessa teollisuus kehittyi voimakkaasti, niin myös ostajien lukumäärä ja puusta alettiin kilpailla kiihkeästi. Aina vuoteen 1965 sahatukin hinta määräytyi legendaaristen Aulangon puuhuutokauppojen perusteella. (Riikilä ym. 1995.)

Hankintasopimuksella myytyjen puiden omistusoikeus siirtyy tavallisesti luovutusmittauksen jälkeen, kun mittaustodistus on allekirjoitettu. Mikäli sopimuksessa on ehto, että omistusoikeus siirtyy maksettaessa, myyjän on syytä

huolehtia, että puita ei kuljeteta pois varastopaikalta tai sekoiteta ostajan muihin puihin ennen kuin kauppahinta on maksettu.

Puukaupan kolme eri kauppamuotoa ovat:

1. Pystykauppa:

Pystykaupassa eli metsänhakkuusopimuksessa metsänomistaja myy hakkuuoikeuden leimattuihin puihin, rajattuun hakkuualueeseen tai sovittuun puumäärään. Ostaja huolehtii sovittun määräjän kuluessa puiden hakkuusta ja kuljetuksesta ja vastaa niiden kustannuksesta. Pystykaupoissa sovittava hinta on ns. kantohinta.

2. Hankintakauppa:

Hankintakaupassa eli hankintasopimuksessa myyjä sitoutuu toimittamaan myytävän puumäärän ostajan kanssa sovittuun paikkaan. Sovittu paikka voi olla tienvarsivarasto, suurempi terminaalivarasto tai puunjalostuslaitos. Vastuu kaupan ehtojen täyttämisestä on myyjällä, mutta hän voi käyttää apunaan palkkaamaansa työvoimaa, puunkorjuuyrittäjää tai mhy:n hankintapalvelua. Hankintahinta sisältää puun hinnan lisäksi korvauksen hakkuusta ja kuljetuksesta sovittulle varastopaikalle.

3. Käteiskauppa:

Käteiskaupassa vaihtaa omistajaa puutavara, jonka myyjä on jo valmiiksi toimittanut varastopaikalle. Käteiskauppa sisältää aina riskin siitä, että valmiiksi hakattua puuta ei saadakaan myydyksi. Kun puutavara on hakattu sopimatta siitä ostajan kanssa, voivat puutavaran laatu ja mitat olla ostajan käyttöön soveltumattomia. Myös hinnasta sovittaessa myyjä on heikommassa asemassa, sillä hän on jo tehnyt työn ja kauppa on pakko tehdä. Käteiskauppaa ei voikaan ainakaan heikossa puumarkkinatilanteessa suositella.

Puukaupan vaiheina on

1. Leimikon teko:

- Suunnitellaan hakattavat kuviot.
- Valitaan sopiva hakkuutapa.
- Arvioidaan hakkuussa kertyvät eri puutavaralajit.

- Laaditaan suunnitelma tarvittavista metsänhoitotoista.
- Käytetään apuna metsätaloussuunnitelmaa.
- Merkitään leimikko maastoon ennen korjuuta.
- Käytetään apuna paikallista metsänhoitoyhdistystä.

2. Myyntitarjoukset:

- Myytävästä leimikosta pyydetään tarjoukset ostajaehdokkailta.
- Huomioidaan erikoispuulajit ja etsitään niille ostajat.

3. Kauppasopimuksen teko:

- Kirjoitetaan kauppasopimus - joko hakkuu- tai hankintasopimus valitun kauppamuodon mukaan.
- Käytetään hyväksytyjä lomakkeita (Suomen Metsäteollisuuden Keskusliiton ja MTK:n metsävaltuuston yhteisesti hyväksytyt, liite 5).
- Tarkistetaan ehdot.

4. Puun korjuu ja sen valvonta:

- Pystykaupassa ostaja suorittaa puun korjuun huolellisesti.
- Korjuujälkeä on seurattava korjuun aikana, joko myyjä itse tai antaa tehtävä mhy:n tehtäväksi.
- Tarkistetaan, että mitta- ja laatuvaatimuksia noudatetaan.
- Mahdolliset virheet on ilmoitettava ostajan edustajalle ennen mittaustodistuksen hyväksymistä.
- Luovutusmittaustodistuksessa myyjä hyväksyy korjuun sopimuksen mukaan tehdyksi.

5. Puun mittaaminen ja mittaustodistus:

- Käytetään joko moto-mittausta hakkuun yhteydessä tai tehdasmittausta.
 - Käytössä ovat myös tienvarsimittaus ja pystymittaus.
- Mittaustodistuksen hyväksyessään myyjä osaltaan päättää tehdyn kaupan.

6. Metsänhakkuusopimus:

- Käytetään pystykaupoissa.

- Ostajan ja myyjän nimet, hakkuualueen rajat sekä hakkuutavoittain eritelty pinta-ala.
- Kuvion numero metsätaloussuunnitelmasta.

Yleisen puukauppaneuvonnan lisäksi metsänomistaja voi saada metsänhoitoyhdistykseltä apua puukaupassa antamalla mhy:lle valtakirjan hoitaa puukauppa alusta loppuun. Yhdistys huolehtii leimauksesta, tarjousten pyynnistä, puukaupan teosta, korjuun valvonnasta sekä muista kauppaan liittyvistä asioista. Yhdistyksissä valtakirjakauppaa tehdäänkin paljon: *”varsinkin epävarmoille metsänomistajille se menee kaupaksi avaimet käteen - periaatteella”*.

Palvelusopimus on mhy:n ja metsänomistajan välinen sopimus, joka on pitemmälle viety yhteistyömuoto. Metsänomistaja voi antaa kaikki metsään liittyvät tehtävät mhy:n huoleksi.

Puun tarjontaa keskittämällä metsänomistaja voi saada puunsa paremmin markkinoille ja saada puusta parempi hinta, jolloin pienempien leimikoiden asema paranee. Yhteismyynnit ovat hyvä esimerkki.

Mhy tekee puunkorjuuta metsänomistajan lukuun, jolloin on kysymyksessä hankintapalvelu. Jos korjuuta tehdään ostajan lukuun, on kyseessä korjuupalvelu. Usein mhy:llä on omat metsurit ja mahdollisuus käyttää koneurakoitsijoita. Hankintapalvelun mahdollisuus kannattaakin selvittää jo leimikonteon yhteydessä (Riikilä ja Hakala 1995). Perinteisesti yhdistysten hankinta- ja korjuupalvelu on aktiivista ja laajaa Länsi-Suomessa (Aarnio 1997).

Päämotiivi metsänhoitoyhdistysten aktiiviseen rooliin puukaupassa on metsänomistajien edunvalvonnallisen tehtävän toteuttaminen eli vaikuttaminen puun hintatasoon ja hintatietämyksen tarjoaminen metsänomistajille. Toinen vähintään yhtä tärkeä syy lienee yhdistysten halu vähentää riippuvuuttaan metsänhoitomaksuista toimintansa rahoituslähteenä. Haastattelun mukaan jotkut toimihenkilöt totesivat palvelujen myynnin hankalaksi: *”En ole saanut maanomistajaa vakuuttuneeksi, että yhdistyksen palvelut ovat edullisia. ”Leimaus ja neuvonta ovat lisäksi tuettuja, ne eivät maksa kuin 10 €/h. Lisäksi*

metsästä saisi hyvän kuvan, kun lähtis kävelemään sinne. Metsänhoitomaksukin menee ihan hukkaan, jos mitään ei käytä.”

Yhdistysten tarjoamilla puukauppapalveluilla on ollut myös kysyntää, sillä metsänomistajakunnan rakennemuutoksen - esimerkiksi metsätilanomistajien, kaupunkilaisten, naisten, palkansaajien, eläkeläisten osuuksien lisääntymisen - myötä metsänomistajien puukauppataidot ovat heikentyneet (Karppinen ym. 2000). Metsänomistajan tehdessä puukauppaa metsänhoitoyhdistys tarjoaa apua korvausta vastaan puunmyyntisuunnitelman laadinnasta mittauksen ja korjuun valvontaan. Monin paikoin yhdistykset toimittavat valtaosan alueen pk - käyttäjien puusta, mikä korostaa niiden puukaupallista roolia.

Metsänomistusrakenteen muuttuminen, mhy:n oma osuus puunhankinnasta, ympäristönhoidon korostuminen jne. ovat muokanneet puukaupan nykyistä toimintaympäristöä melkoisesti. Toimintaympäristön muutoksista tuotiin esille metsänomistajien kaupungistuminen ja eläköityminen ja sitä myötä avun tarpeen kasvu. Toisaalta myös puukaupan monimutkaistuminen mitta- ja laatuvaatimuksineen korostaa puolueettoman ammattilaisen tarvetta valvoa puukauppoja.

Paitsi eri metsänomistusrakenne, niin myös eri tavoiteryhmät vaikuttavat puunmyyntimääriin. Kyselyssä pyydettiin vertaamaan seuraavien ryhmien vaikutusta puunmyyntimääriin sekä avohakkuiden- että harvennushakkuiden määriin, hakkuutapoihin ja ympäristön huomioimiseen:

- a) monitavoitteiset metsänomistajat
- b) virkistyskäyttäjät
- c) metsästä elävät
- d) taloudellista turvaa korostavat.

Kyselyn mukaan monitavoitteiset metsänomistajat myyvät noususuhdanteessa ja ovat siten merkittävä ryhmä. Toisaalta hakkuumäärät, varsinkin avohakkuut, ovat vähentyneet ja ympäristöarvot kiinnostavat.

Virkistyskäyttäjät edustavat tyypillisesti pieniä tiloja ja hakkaavat vähemmän eivätkä juuri käytä yhdistyksen palveluja. Eräissä haastattelussa tämä tulikin hyvin ilmi:

”Jos luokitellaan maanviljelijät, eläkeläiset ja palkansaajat, niin minusta tuntuu, että niitä eroja yleisesti liioitellaan. Ne eivät ole niin suuria, kuin kuvitellaan. Mutta metsänomistajien riippuvuus metsistä saatavista tuloista on vähentynyt. Siinä mielessä sellaisten tilojen osuus, jotka olisivat kokonaan virkistyskäytössä eikä niinkään taloudellisen turvan vuoksi, on selvästi lisääntynyt ja lisääntyy edelleen.”

Metsästä elävät ovat tutkimuksen mukaan pieni joukko. Tällaiset ryhmät myyvät säännöllisesti. Metsää hyödynnetään tehokkaasti lakirajat huomioiden. Erään kyselyn perusteella taloudellista turvaa korostavat myyvät vain harvoin ja vähän ja edustavat pientä joukkoa. Toisaalta hyödyntäminen voi olla hyvinkin tehokasta. Lisämaan hankinta on aktiivista, mutta muutkin sijoitusvaihtoehdot kiinnostavat.

Kaikissa yhdistyksissä ei havaittu suuria eroja myyntimäärissä, sillä tavoiteryhmien erot ovat häilyviä:

”Hyvin harva jättää kuitenkaan käyttämättä rahallisesti arvokkaan hakkuun mahdollisuutta, varsinkaan jos siihen tulee jokin painostava syy.”

3.2.2. Tyypillisimmät yhteistyö- ja kohderyhmät puukauppatapahtumassa

Toimihenkilöt mainitsevat tärkeänä yhteistyötahona metsänomistajan ja hänen valitseman hakkuuoikeuden saajan. Metsäkeskus on aina toimijana puukaupassa metsänkäyttöilmoitusten kautta. Kun ollaan tekemisissä luontoarvojen kanssa, on metsäkeskus mukana, samoin ympäristökeskus.

Maanmittauslaitosta tarvitaan, jos tulee epäselvyyksiä kulkuoikeuksista. Kuntien kanssa asioidaan mm. keskeneräisissä kaavoitustilanteissa. Silloin joudutaan hakemaan maisematyölupaa.

3.2.3. Tyypillisimmät markkinointikeinot puukaupassa

Metsänomistajarakenne asettaa omat vaatimuksensa tavalle hoitaa esimerkiksi puukauppoja. Henkilökohtaisen tapaamisen lisäksi rinnalle on tullut muita, varsinkin houkutteleviakin, menetelmiä. Tärkeimmäksi markkinointimuodoksi kyselyyn osallistuneet toimihenkilöt valitsivat henkilökohtaisen tilakäynnin. Tämä tapa palveli erityisesti maanviljelijöitä, palkansaaajia ja eläkeläisiä (taulukko 1). Toisena tärkeänä yhteydenotto-työnä pidettiin asiakaskirjeitä, joilla tavoitetaan nykyisin palkansaaajien lisäksi myös yhtymät, perikunnat ja ulkopaikkakunnilla asuvat metsänomistajat. Tämän rinnalla myös puhelinmarkkinointi perinteisesti sai kannatusta. Tulevaisuudessa muitakin keinoja tullaan käyttämään puukauppa-markkinoinnissa. Esimerkiksi paikallisradiomainonta on hyvänä apuna joissakin yhdistyksissä. Tässä tutkimuksessa sitä ei kuitenkaan kysytty.

Edellä kuvatut tulokset perustuvat seuraavien yhdistysten antamiin selvityksiin: Soini, Metsänhoitoyhdistys Lakeus, Kauhava-Kortesjärvi, Länsi-Satakunta, Lounametsä, Kangasala ja Pohjois-Satakunnan mhy.

Taulukko 1 Tyypillisimmät markkinointikeinot puukaupassa kyselytutkimuksen mukaan (vastaajia 18).

Taulukossa olevat luvut kuvaavat niitä toimihenkilöitä, jotka pitivät kyseisiä markkinointikeinoja tärkeinä eri ryhmissä.

	tilakäynnit	korjuu- näytökset	tiedotteet	asiakas- retket	asiakas- kirjeet	puhelin- markkinointi	paikallislehti- mainonta	teemapäivät
maanviljelijät	13	5	5	2	7	3	5	3
palkansaaajat	8	5	6	2	11	7	6	3
eläkeläiset	9	4	5	4	7	7	5	3
yhtymät	7	2	6	2	10	5	4	1
perikunnat	7	2	7	2	11	7	3	1
ulkopaikka- kuntalaiset	6	4	9	2	12	9	1	1

3.2.4. Tärkeimmät neuvontamuodot eri metsänomistajaryhmissä

Kuten markkinointitavoista todettiin, henkilökohtainen tilakäynti oli suosituin keino vaikuttaa metsänomistajiin, niin se on sitä myös muussa neuvonnassa. Varsinkin palkansaajat, maanviljelijät ja eläkeläiset olivat henkilökohtaisen neuvonnan kohteena lähes kaikissa yhdistyksissä. Metsäsuunnittelu on toinen, osittain henkilökohtaisen neuvonnan muoto (taulukko 2).

Metsäsuunnitelmat tehdään useasti vielä Metsäkeskuksen toimesta.

Suunnitelman käyttö onkin suurelta osin yhdistyksen toimihenkilöiden vastuulla, sillä monet heistä arvioivat, että enintään 60 % metsänomistajista osaa käyttää suunnitelmaansa löytääkseen siitä taimikonhoito- ja hakkuualueet tai niiden kiireellisyyden. Paikkakunnalla asuvat metsänomistajat ovat tässä jonkin verran edellä ulkokuntalaisiin verrattuna. Kurssit ja kokoukset eivät saaneet kovin suurta kannatusta neuvontamuotoina. Tehtyyn työmäärään nähden niillä ei saavuteta riittävää metsänomistajajoukkoa:

”Kurssien järjestämisessä on se ongelma, ettei niihin tahdo tulla metsänomistajia. Ei sellaista kauan jaksa, järjestelyt ovat hirveän työläitä ja päiväkausien homma...”

Taulukko 2 Tärkeimmät neuvontamuodot kyselytutkimuksen mukaan (vastaajia 18).

	henkilökohtainen neuvonta	joukko-neuvonta	kurssit	kokoukset	metsäsuunnittelu
maanviljelijät	17	2	1	1	5
palkansaajat	15	2	2	1	6
eläkeläiset	16	4	1	1	3
yhtymät	12	4	3	1	6
perikunnat	10	3	1	1	6

3.2.5. Metsänhoidolliset palveluiden vertailua

Metsänhoitopalvelut ovat tärkeimpiä yhdistysten palvelumuotoja. Niihin luetaan mm.

1. metsän uudistaminen

- maanmuokkaus ja heinätorjunta
 - taimien istutus ja siementen kylvö
 - (kulotus)
2. taimikon ja nuoren metsän hoito
 - nuoren metsän harvennus (nuoren metsän kunnostus), johon liittyy usein myös energiapuun korjuu
 - pystykarsinta
 - valtion nuoren metsän hoitotukien (KEMERA) laadinta ja anominen
 3. kunnostusojitus ja metsätietyöt
 4. metsänkasvatus ja terveyslannoitukset
 5. taimien, siementen ja muun materiaalin välitys

Karppisen ym. (2002) mukaan metsänviljelyala tilaa kohden ei pienentynyt 1990-luvulla, vaikka näin saattaisi olettaa. Taimikonhoitomäärät, kun mukaan lasketaan myös nuoren metsän kunnostus, sitä vastoin lisääntyivät.

Metsänlannoitus väheni 1990-luvulla ja kunnostusojitus lisääntyi uudisojituksen kustannuksella.

Mitä suurempi metsälö on, sitä enemmän tehtyjä hehtaareja kertyy. Esimerkiksi maatalousyrittäjien metsänhoidollinen aktiivisuus selittyy ainakin osittain keskimääräistä selvästi suuremmalla metsälökoolla. Vastaavasti vähäisempi metsänhoitotöiden määrä perikuntien metsälöillä selittyy osin keskimääräistä pienemmällä metsälalalla. Monitavoitteiset metsänomistajat ovat tavoiteryhmistä aktiivisimpia. Tähän ryhmään kuuluville ovat tärkeitä oman metsän tarjoamat taloudelliset hyödyt - säännölliset tulot ja taloudellinen turvallisuus sekä työtilaisuudet - mutta myös aineettomat tavoitteet.

Tilan oman työvoiman käytöllä metsänhoitotöissä voidaan säästää kustannuksia. Suhteessa eniten oman perheen voimin tehdään energiapuun korjuuta, nuoren metsän hoitoa ja metsänviljelyä. Taloudellista turvaa korostavia voidaan pitää vähiten omatoimisena tavoiteryhmänä. Metsänhoitopalvelun tarjoajalle tällainen omistajaryhmä on haasteellinen. Omatoimisuus näyttää yleisemminkin olevan vähenemään päin 1980-luvun loppuun verrattuna.

Tutkimuksessa kysyttiin metsätoimihenkilöiden omia arvioita siitä, miten paljon he itse hoitavat tavallisimmista metsänhoitotehtävistä metsänomistajien metsissä (liite 6). Yhdistysten vastuulle lankesivat tässä tapauksessa erityisesti metsän uudistamistyöt. Kulutus - tosin harvemmin käytössä yksityismetsissä - oli yhdistysten hoitamaa lähes 90%-sesti. Maanmuokkauksen osuus oli n. 80 % Taimien istutus ja siementen kylvö hoituu yhdistysten avulla lähes 70%-sesti tutkituissa yhdistyksissä. Taimikon hoito ja nuoren metsän harvennus olivat keskimäärin yli 50 % mhy:n vastuulla.

Yksityismetsänomistaja voi saada valtion rahoitustukea metsänparannukseen kestävänsä metsätalouden rahoituslain (Kemera) perusteella. Tuki parantaa töiden kannattavuutta ja on metsänomistajalle verotonta. Tukea voi saada myös arvokkaiden elinympäristöjen säästämiseen ja metsäluonnonhoitoon. Tuen myöntää metsäkeskus. Tuen saanti metsänparannustyöhön edellyttää etukäteen tehtyä suunnitelmaa. Poikkeuksena ovat nuoren metsän hoito (liite 7), energiapuun korjuu, kulutus ja juurikäävän torjunta, joista vaaditaan vain selvitys työn toteutumisesta valmistumisen jälkeen. Suunnittelu ja toteutusselvityksen laadinta ovat metsänomistajalle yleensä maksuttomia. Tilakohtaisen, ajan tasalla olevan metsäsuunnitelman käyttö on hyödyksi. Sen puuttuessa vyöhykkeittäiset tukiprosentit alenevat useimmissa tapauksissa 10 prosenttiyksiköllä (Koistinen. *Valtion tuet yksityismetsätaloudelle.*) Vuoden 2005 aikana energiapuun ja haketuksen tuki laajenee.

Metsissämme esiintyy myös arvokkaita elinympäristöjä, jotka metsälain 10 § määrittelee. Nämä edustavat talousmetsän monimuotoisuutta ja ovat luonnontilaisina tai sen kaltaisina ympäristöstään selvästi erottuvia. Ne ovat yleensä pienialaisia.

Metsäsertifioinnin piiriin kuuluvat metsälaisissa määritellyt kohteet, jotka alueellisen yleisyyden tai vähäisen edustavuuden takia eivät kuulu lakikohteisiin. Lisäksi arvokkaisiin elinympäristöihin kuuluvat sertifioinnin perusteella vanhat, luonnonsuojelullisesti arvokkaat havu - ja sekametsiköt sekä lehtimetsiköt, ruohoiset suot, harjumaiden paisterinteet ja supat sekä perinnemaisemien hakamaat ja metsäniityt.

Luonnonsuojelulain metsäisiä luontotyypppejä ovat jalopuumetsiköt, pähkinäpensaslehdot ja tervaleppäkorvet. Jos metsäinen luontotyyppi ei täytä luonnonsuojelulain vaatimuksia, se voi silti täyttää metsälain tai metsäsertifioinnin vaatimukset (Meriluoto 2002).

Lainsäädännössä luetellaan erityisen tärkeissä elinympäristöissä kielletyt ja sallitut toimenpiteet: **Kiellettyä** on voimakkaasti maaperään ja puustoon vaikuttava toiminta:

- avohakkuu
- kasvupaikalle ominaista kasvillisuutta selvästi vahingoittava maanpinnan käsittely
- ojitus
- metsätien tekeminen
- purojen ja norojen perkaus
- kemiallisten torjunta-aineiden käyttö
- sellaisten puiden viljely, jotka eivät kuulu Suomen luontaiseen lajistoon
- muut mahdolliset toimenpiteet, jotka oleellisesti muuttavat puuston varjostus- ja suojavaikutusta.

Sallittua on yleensä toiminta, joka ei vahingoita, vaan jopa parantaa ominaispiirteitä:

- varovaiset hakkuut
- yksittäisten puiden kaataminen
- yksittäisten kuokkalaikkujen teko
- puiden istuttaminen
- siementen kylväminen
- puutavaran kuljetus maanpinnan ollessa jäässä tai lumen peittämä.

Kyselytutkimuksessa pyydettiin kuvailemaan alueella olevia biologisia elinympäristöjä, jos sellaisia oli. Niistä mainittiin erityisesti

- kalliot ja lähteet
- purojen varret
- tervaleppäkorvet
- Natura-alueet, lähinnä lintuvedet ja suot

- pienialaiset suot, vesijätöt (järeeä lehtipuustoa)
- vanhat metsät.

Puustoisten rehevien korprien, lehtolaikkujen ja puronvarsien sekä mahdollisesti muiden elinympäristöjen ominaispiirteiden säilyttäminen voi aiheuttaa metsänomistajalle suuriakin taloudellisia menetyksiä. Tällöin yksityinen metsänomistaja voi hakemuksesta saada toimenpiteitä varten poikkeusluvan tai ympäristötukea.

Metsätalouden ympäristötuella voidaan korvata maanomistajalle metsän biologisen monimuotoisuuden tai erityisen tärkeän elinympäristön ominaispiirteiden säilyttämisestä tai muusta luonnonhoidosta aiheutuvat vähäistä suuremmat lisäkustannukset tai menetykset. Ympäristötuki tulee ensisijaisesti kohdistaa metsälain 10 §:ssä tarkoitettujen erityisen tärkeiden elinympäristöjen ominaispiirteiden säilyttämiseen. Metsäkeskus voi määrärahojen puitteissa myöntää ympäristötukea myös muihin kuin edellä tarkoitettuihin kohteisiin.

Edelleen tutkimuksessa tiedusteltiin kuinka monta prosenttia alueen metsänomistajista on oikeutettu saamaan ympäristötukea ja montako hehtaaria se käsittää. Tarkkoja määriä ei yhdistyksissä tiedetty, mutta arveltiin niiden osuuden olevan hyvin pieni. Erään yhdistyksen alueella tällaisia tukia sai muutama henkilö ja pinta-alat kattoivat vain muutamia hehtaareita. Asian todettiin selviävän paremmin metsäkeskuksen tiedoista. Eräässä haastattelussa todettiin: *”Tukea saa esim. pienen omavastuun omaavan tilan 1,2 hehtaarin puronvarteen noin 3600 € puhtaana käteen. Sopimuksen kesto on kymmenen vuotta.”* Lisäksi todettiin ympäristötuen lisäksi olevan muitakin suojelurahoituksia, lähinnä Metson pilottihankkeina.

Metsänuudistamisen tavoitteena on saada vanhan, päätehakattavan metsän tilalle uusi tuottoisa puusukupolvi nopeasti ja pienin kustannuksin metsäluonnon monimuotoisuutta vaarantamatta. Hakkuukypsää metsää ei ole pakko hakata, mutta jos hakkaa, uudistamisesta on huolehdittava. Tämä on yksi tärkeimmistä kestävänsä metsätalouden ja siihen tähtäävän metsälain peruseriaatteista. Hyvä

uudistamistulos on monen tekijän summa. Uuden puusukupolven puuntuotoskyky on hyvä, kun taimikossa kasvaa taloudellisesti arvokkaan puulajin hyväkuntoisia taimia tasaisesti ja tarpeeksi tiheässä. Uudistamisen tavoite ei ole kaikkialla ja kaikille metsänomistajille sama. Metsänomistajat painottavat eri tekijöitä. Erilaiset kasvupaikat ja olosuhteet tarjoavat erilaiset mahdollisuudet sekä itse uudistamiselle että kannattavalle puuntuotannolle.

Metsälain ja -asetuksen mukaan metsänomistajan on 14 vuorokautta ennen uudistushakkuuseen ryhtymistä tehtävä metsäkeskukselle metsänkäyttöilmoitus, (liite 8) jossa esitetään aiotut taimikon perustamistoimenpiteet. Ne on toteutettava viiden vuoden kuluessa hakkuun aloittamisesta tai kolmen vuoden kuluessa hakkuun päättymisestä. Kun ne on tehty, metsänomistajan pitää tehdä metsäkeskukselle taimikon perustamisilmoitus. Luontaisessa uudistamisessa on vielä määräaika, jonka kuluttua uudistusalalla tulee olla riittävästi kasvatuskelpoisia taimia. Etelä-Suomessa se on kaksi vuotta.

Luontainen uudistaminen kannattaa valita vain silloin, kun siementävä puusto, maaperä, ilmasto ja käytettävissä olevat toimenpideketjut tarjoavat sen nopealle ja varmalle onnistumiselle hyvät edellytykset. Muulloin on syytä viljellä. Istutuksella voitetaan Etelä-Suomessa noin kaksi vuotta männyn kylvöön, 3 - 5 vuotta männyn luontaiseen uudistamiseen ja 5 - 15 vuotta kuusen luontaiseen uudistamiseen verrattuna. Kylvöllä on mahdollista saada aikaan istutusta suuremmat taimitiheydet pienillä lisäkustannuksilla. Mäntyä voidaan kylvää karuille ja keskiviljaville kasvupaikoille. Kuusella kylvön tulokset ovat olleet huonoja. Koivun kylvö voi olla mahdollista, mutta puulajin rehevät kasvupaikat ja siementen arkuus kuivuudelle rajoittavat sen käyttöä.

Maanmuokkauksella on ratkaiseva merkitys uudistumisen onnistumiselle useimmilla kasvupaikoilla. Sen tarkoituksena on parantaa maan taimettumiskuntoa ja taimien kasvuolosuhteita ja helpottaa viljelytyötä. Se vähentää myös tukkimiehentäi- ja myyrätuhoja.

Laikutuksessa poistetaan maan humuskerrosta laikuittain, joten se sopii karkeille maille luontaisen uudistamisen tai kylvön yhteyteen. Äestys on vähän järeämpi

menetelmä ja sen jälki hieman syvempi, mutta ei liian syvä, jotta taimet eivät joudu syviin vakoihin. Se sopii sekä luontaiseen uudistamiseen että viljelyyn hyvin monenlaisilla kangasmailla lukuun ottamatta paksukunttaisia ja veden vaivaamia maita. Mätästyksen tarkoituksena on tehdä kohoumia istutusta varten. Ne ovat ympäristöään huomattavasti parempia istutus- ja kasvualustoja veden vaivaamilla, heinittyvillä, kunttaisilla tai kylmillä mailla. Tavallisimmin mätästys tehdään veden vaivaamien maiden matalan ojituksen yhteydessä, jossa ojamaista tehdään noin 20 senttimetriä korkeita mätäitä. Tätä menetelmää nimitetään myös ojitusmätästykseksi (Valkonen 2002). Erään yhdistyksen alueella, jossa ojitus-mätästys oli yleistä, käytettiin pyörivää kaivuria, jossa oli kylvölaite. Mätäissä ei kuitenkaan saa olla savea, sillä hienojakoinen aines saa aikaan roustetta.

Vielä muutama vuosikymmen sitten oli tavallista, että talven savotta jatkui touko-kesäkuun vaihteessa kulotuksella ja heti tämän jälkeen männyn kylvöllä. Kulottamalla saatiin aikaan hyvät edellytykset taimikon syntymiselle ja kehitykselle.

Viimeisten kymmenen vuoden aikana kiinnostus kulotusta kohtaan on jälleen kasvanut. Kulotusmäärät ovat jonkin verran kasvaneet pääasiassa metsäsertifioinnin kriteerien täyttämiseksi. Kulotusmääriä olisi kuitenkin varaa kasvattaa. Mänty ja rauduskoivu menestyvät hyvin kulotusaloilla, ja kulotus onkin hyvä keino esimerkiksi lahojen kuusikoiden puulajinvaihdossa.

Metsänviljelytyö helpottuu, kun haittaavaa hakkuutähdettä ei ole, ja kuitenkin hakkuutähteiden sisältämät ravinteet tyypeä lukuun ottamatta jäävät uudistusosalalle. Useimmiten kulotusaloja voidaan uudistaa kylvämällä. Etenkin suurilla uudistusaloilla voidaan päästä merkittäviin säästöihin, jos alue voidaan kulotuksen ansiosta kylvää, jos se muutoin olisi uudistettava istuttamalla.

Kulotukseen ja valmisteleviin töihin maksetaan Kemera -varoista toteutustukea hakkuutuloista riippumatta. Kulotuksen vakuutusmaksu korvataan kokonaan. (Lemberg. *Kevätkesä on kulotusaikaa.*)

Tässä tutkimuksessa tiedusteltiin yhdistysten alueellaan käyttämistään tavallisimmista uudistamisvaihtoehdoista sekä muokausvaihtoehdoista. Samoin haluttiin tietää, käytettiinkö päätehakkuiden yhteydessä juurikäävän torjuntaa.

Taulukko 4 Yhdistysten tavallisimmat uudistamis- ja muokkausmenetelmät sekä juurikäävän torjunta

YHDISTYS	UUDISTAMISTAPA	MUOKKAUS-MENETELMÄ	JUURIKÄÄVÄN TORJUNTA
SOINI	kylvö	äestys	ei käytetä
LAKEUS	istutus, kylvö	äestys	(ei käytetä), aina juurikäävän esiintymisalueella
KAUHAVA-KORTESJÄRVI	kylvö	äestys	ei käytetä
LÄNSI-SATAKUNTA	istutus	äestys	aina juurikäävän esiintymis-alueella
LOUNAMETSÄ	luontainen, istutus	äestys, mätästys	aina juurikäävän esiintymis-alueella
POHJOIS-SATAKUNTA	kylvö, istutus	äestys	(ei käytetä), aina juurikäävän esiintymisalueella

3.2.6. Koulutus - ja neuvontapalvelut

Yhdistykset järjestävät melko aktiivisesti erilaisia koulutus- ja neuvontatilaisuuksia joko alueellaan tai sen ulkopuolella. Keinoja on monenlaisia: työnäytökset, avoimien ovien päivät, iltamat, messut ym. enemmän tai vähemmän viralliset tilaisuudet. Apuna ovat myös yhdistyksien omat tiedotuslehdet. Tarkoituksena on, että mahdollisimman monet metsänomistajat eri ryhmistä saisivat tietoja ja neuvoja metsiään koskevissa kysymyksissä. Tässä tutkimuksessa *koulutus- ja neuvontatilaisuuksina* mainittiin

- työnäytökset nuoren metsän hoidosta
- sertifiointitarkastus
- avoimien ovien päivä
- viime elokuussa järjestetty messutyypinen tilaisuus Kullaalla Leineperin ruukilla
- metsänomistajien kurssi yhteistyössä metsäkeskuksen kanssa.
- metsäiltamat, metsänomistajaristeily, energiapuunäytös, metsätaitoilut, osasto maatalousnäyttelyssä
- energiapuun korjuu, nuoren metsän hoito

- metsänomistajaretkeilyt ulkomaille
- nuoren metsän kunnostus, hakerangan teko- ja istutusnäytökset
- veroneuvonta

Karppisen ym. (2002) mukaan henkilökohtaisen neuvonnan lisäksi joka kolmas metsänomistaja osallistui metsäpäiville tai muihin metsäalan esitelmätilaisuuksiin ja joka viides kävi ainakin yhden metsäalan kurssin viiden vuoden aikana. Kursseille osallistuneiden määrä on kymmenessä vuodessa supistunut, mikä selittyy vähentyneellä kurssitarjonnalla.

Metsänomistajat pitävät henkilökohtaista neuvontaa itselleen parhaimpana tapana hankkia metsien käsittelyä ja hoitoa koskevia tietoja. Verrattaessa nykyisin yleisimmin käytettyjä tiedonvälityskanavia metsänomistajien toiveisiin, näyttäisi lisäkysyntää olevan erilaisille ajankohtaisille metsätiedotteille ja esitteille sekä television metsäopetusohjelmille. Nykyistä enemmän tulisi panostaa myös metsäalan artikkelitarjontaan yleissanomalehdissä. Internet ei ole vielä saavuttanut metsänomistajia. Monelta on ilmeisesti jäänyt havaitsematta internetistä jo nykyiselläänkin löytyvä runsas metsäalan tieto- ja koulutustarjonta. Kyselytutkimuksen mukaan yhdistykset käyttivät *tiedotuslehtinään* ammattiliiton omia tiedotuslehtiä, jotka ilmestyivät joko kerran tai kaksi kertaa vuodessa.

Neuvonnan tarkoituksena on metsänomistajien toiveiden toteutus. Henkilökohtaiseen neuvontaan liittyy myös erityispiirteitä, sillä jokainen asiakaskontakti on henkilökohtaista neuvontaa. Jokainen neuvontakäynti on ainutlaatuinen tilaisuus tuoda omaa osaamistaan esille ja näin tarjota metsänomistajille ainakin vaihtoehto metsän eri käyttöajatuksiin. Uusien metsänomistajien perehdyttäminen on tärkeää. On järjestetty mm. ”starttineuvontaa metsänomistajille” -projekti metsäkeskuksen kautta.

3.2.7. Suunnittelu - ja arviointipalvelut

Yhdistysten tärkeimpiä arviointipalveluja ovat mm. tila-arviot (metsätilojen arviointi). Metsänarviot tulevat kysymykseen esim. metsän myynti- ja ostotilanteissa sekä perinnönjako- tai muissa tilanteissa, jolloin on tarpeen

määrittää metsän arvo. Erään yhdistyksen toimihenkilö kuvailee tila-arvioita näin:

”Ostajaehdokas saa arvion, puustoarvion. Tilan arvoon vaikuttaa tosin alennusprosentti, joka on vähän ”hatusta vedetty”. Siinä lasketaan puuston arvo, taimikon arvo ja maapohjan arvo summamenetelmää käyttäen. Tämä on yliarvio, josta vähennetään 10 - 60 prosenttia. Kaukana oleva hoitamaton metsä johtaa isoon alennus - %:iin, täyspuustoiseen vanhaan metsään taas ei välttämättä tule alennusta” ”Lopullinen hinta muodostuu markkinoilla. Toisaalta nyt halutaan ostaa maata ja tilamarkkinoilla myydyistä tiloista on saanut enemmän kuin niiden arvo on”.

Maata ja metsää halutaan ostaa, nimenomaan ”puuhalpalstoja” Monet haluavat, esim. kaupunkilaiset, tehdä hyötyliikuntana polttopuuta.

Jonkin verran tehdään myös metsätuho- sekä vahinkoarvioita sekä uudistus- ja taimikonhoito -kustannusarvioita. Näitä yhdistykset eivät erityisesti markkinoi, se lähtee metsänomistajien arvion tarpeesta.

Suunnittelupalveluina yhdistykset tekevät mm. metsäsuunnitelmia. Esim. Länsi-Satakunnan metsänhoitoyhdistyksessä tilakohtaista suunnittelua tehdään jonkin verran. Tosin ollaan palaamassa vanhaan malliin, eli metsäkeskus huolehtii suunnittelusta. Metsänhoitoon liittyvät suunnittelupalvelut ovat kuitenkin tärkeitä. Yhdistykset myös osallistuvat suunnitelmien markkinointiin, sillä tilakohtaisten suunnitelmien kattavuus halutaan saada mahdollisimman suureksi.

Monessa yhdistyksessä on käytössä GPS-satelliittipaikannuspalvelut.

Satelliittipaikantimella voidaan antaa rajanavauspalvelua sekä suorittaa matkan- ja pinta-alojen mittausta. Paikkatiedonhallinta auttaa myös tärkeiden kohteiden huomioimisessa (metsälain 10 § luontokohteiden kartoitus).

3.3. Metsänhoitoyhdistys työnantajana – taustaa henkilöstövalinnoille

3.3.1. Yhdistyksen tavoitteet ja toimintatapa

Henkilöstön hankinta suunnitellaan yhdistyksen toimintalinjojen ja tavoitteiden mukaan. Ensin selvitetään, mitä tehtäviä hoitamaan uusi toimihenkilö tarvitaan,

sen jälkeen valitaan näihin tehtäviin sopiva henkilö. Henkilövalinnalla on hyvinkin ratkaiseva vaikutus sekä yhdistyksen toimintakykyyn että valitun henkilön tulevaisuuteen. Valinta on itse asiassa miljoonaluokkaa oleva investointi. (Metsänhoitoyhdistyksen hallinto...1986)

Eräissä haastattelussa henkilövalintaa kuvaillaan seuraavasti:

”Koko rekrytointihomma menee sillä tavalla, että lisää työvoimaa otetaan tarpeen vaatiessa. Olen yrittänyt pyörittää sitä niin, että joka vuosi otetaan jonkin verran harjoittelijoita. Niistä kertyy tiettyä kokemusta – ne tulevat ja menevät. Tosipaikan tullessa ja kun tarvitaan joku pitkäaikaisempi työntekijä, on tavattoman arvokasta, että se kaveri on ollut meillä töissä jonkun aikaa. Se on oikeastaan se tärkein kriteeri.

”Harjoitteluun tullaan myös toimihenkilön kaltaisiin hommiin – avustaviksi metsätoimihenkilöiksi. Silloin joudutaan rekrytointivaiheessa tukeutumaan niihin koulupapereihin. Työtodistusten perusteella, jos niitä on, ja näen niissä jonkun tutun työnantajan nimen, soitan hänelle.”

”Pääosin työt ovat istutus-ja raivaustöitä, jotka hinnoitellaan urakkapohjalta, joten palkka voi siten olla sama kuin normaalihenkilölläkin. Tuntipalkkaa ei käytetä. Se on johtanut taas siihen, että meillä metsurit vaihtuvat usein. Esim. viime syksynä meillä otettiin kaikki metsurit, jotka ovesta tulivat ja sanoivat pystyvänsä sahaa heiluttamaan. Tällä tavalla valikoituu se porukka; toiset pärjäävät ja ne jotka eivät, jäävät pois. Siten myös vältetään se ongelma, että meillä olisi työsuhteisia metsureita, jotka eivät tee töitä. Sitten tuskailaan yksikkökustannusten kanssa, kun miehet istuvat nuotiolla tuntipalkalla eivätkä tee töitä.”

3.3.2. Ehdokkaiden valinta

Hakijoista valitaan parhaiten tehtäviin sopivilta näyttävät lähempään tarkasteluun. Ehdokkaista on ennen valintaa hankittava perusteelliset taustatiedot. Ehdokkaan esimiehiltä, työtovereilta, opettajilta ja naapureilta kannattaa kysellä käyttäytymistä ja menestymistä aikaisemmissa tehtävissä. Jos

on mahdollista, ehdokkaan tuntevilta metsänomistajilta on hyvä kysyä heidän käsitystään ehdokkaan kyvystä hoitaa metsänomistajien etuja ja tulla toimeen heidän kanssaan.

Aihetta koskevassa haastattelussa tiedusteltiin eräältä esimieheltä valintaan liittyviä ongelmia, mm. työkokemusta vailla olevat ja juuri opintonsa päättäneet hakijat:

”Nämähän juuri ongelmallisia ovatkin, kun ei ole ketään, jolta kysyä. Silloinhan täytyy paljon enemmän luottaa siihen vaikutelmaan. Tunnistan itsekin sen ongelman nuorilla työnhakijoilla, että johonkin pitäisi päästä, jotta saisi työkokemusta. Määräaikaisillahan alkuun päästään. Kukaan työnantaja ei ota riskiä, että ottaa vakituiseen työhön juuri vasta valmistuneen. Itse valmistuin metsänhoitajaksi ja kävin lävitse kahdeksan määräaikaista ennen vakituista työtä. Ei ole mitenkään normaalia, että heti koulun jälkeen pääsee vakituiseen työhön. Naisella tämä on varmaan vähän vaikeampaa. Ajatellaan, että lapsiakin varmaan kohta tulee ja työssäolo keskeytyy siihen. Yksi määräaikainen taas lähti pois, koska miehellä oli töitä muualla.”

3.3.3. Ehdokkaan haastattelu

Ehdokkaan haastattelu on tärkein vaihe valinnassa. Siihen tulee varata runsaasti aikaa ja valmistautua huolellisesti. Haastattelussa on uskallettava kysyä arkaluonteisiakin asioita, yksityisyyttä tai mielipiteenvapautta kuitenkin loukkaamatta. Epäselvyyksiä ei haastattelun jälkeen saa olla. Tarvittaessa valintaa voidaan lykätä lisätietojen hankkimista varten. Valintaa ei pidä tehdä pelkkien hakemusten perusteella.

Kysyttäessä hakemusten merkityksestä valintaprosessissa eräs esimies toteaa: *”Todistukset eivät merkitse kovin paljon. Jos hakijalla ei ole liian huonoja tai liian hyviä arvosanoja, se puoli on OK. Jos on asteikko 1-5, niin ei nyt kaikki saa olla ykkösiäkään, mutta ei kaikki saa olla myöskään viitosisia. Ei ole mitään mahiksia, jos kaikki on viitosisia. Onnistuuko tällaiselta henkilöltä työt ollenkaan vai onko hän vain lukutoukka? Itse hakemuspaperi on ehkä vieläkin tärkeämpi;*

huomio kiinnittyy siihen, miten sujuvalla kielellä se on ilmaistu. Jos hakemuksia tulee esim. sata kappaletta, niin hakemuksen lukemalla pystyy päättelemään, otetaanko se kymmenen joukkoon vai ei. Alussa valintaprosessi on vielä helppoa, mutta mitä pidemmälle mennään, sitä vaikeammaksi se tulee.”

Eräs toiminnanjohtaja perustelee oikeiden henkilöiden rekrytoimista tähän tapaan: *”Varsinaiseen metsätoimihenkilöön yhdistys panostaa 40000 – 60000 € vuodessa. Sillä on jo senkin vuoksi merkitystä, minkälaista liiketoimintaa henkilö saa aikaiseksi vuoden aikana. Jos hän tuo palkastaan 20 % liiketoiminnan tuottona tai hän tuottaa 115 % palkastaan tuottona, se haitari on näin pitkä. Siksi on todella tärkeää rekrytoida oikeita henkilöitä. Istun rahakirstun päällä ja joudun miettimään, ketkä ovat töissä ja ketkä eivät. Metsänhoitomaksuvarat eivät riitä siihen, että me kaikki olemme metsänhoitomaksuvaroilla töissä. Pääosa palkasta täytyy kerätä sieltä toiminnasta ja hankkeista. Tätä myöskin seuraan, kun otetaan harjoittelijoita. Markkinointihenkinen, ulospäin suuntautunut ja ahkera pötkii jo pitkälle.”*

Valintaa ei tule tehdä, jos hakijoiden joukosta ei löydy päteväksi katsottavaa ehdokasta. Paikka voidaan tarvittaessa julistaa uudelleen haettavaksi tai etsiä sopivaa ja pätevää henkilöä muilla keinoilla. Henkilövalinta on niin tärkeä ratkaisu, että hätiköintiin ei saa sortua. Valittavan henkilön kyvystä hoitaa tehtävänsä täytyy saada varmuus ennen valintaa (Metsänhoitoyhdistyksen hallinto..1986).

3.3.4. Lopullinen valinta

Toiminnanjohtajan valinnassa hallitus tekee ratkaisun käyttäen asiantuntijoina mm. (metsänhoitoyhdistysten liiton toimihenkilöitä). *”Liiton henkilö saattaa kyllä olla tukena – varsinkin sellaisessa tilanteessa, että vanha toiminnanjohtaja ei ole sitä valintaa auttamassa. Jos vanha tj. on esim. siirtymässä eläkkeelle, silloin hän voi olla siinä prosessissa mukana. Jos tj. on esim. kuollut, niin silloin hallitus on vähän heikoilla vesillä. Toiminnanjohtaja hoitaa nämä käytännön järjestelyt valintaprosessissa kaikki. Sitä kautta hänellä on myös vaikutusta*

lopputulokseen, koska hän on niiden asioiden esittelijä ja valmistelija hallitukselle.”

3.3.5. Perehdyttäminen

Esimiehen vastuulla on uuden toimihenkilön perehdyttäminen tuleviin tehtäviinsä. Ensimmäisinä työpäivinä tulokkaalle esitellään toimintaympäristö, työtoverit ja tärkeimpien sidosryhmien avainhenkilöt. Tärkeää on selvittää uudelle toimihenkilölle täsmällisesti hänen tehtävänsä ja valtuutensa.

Perehdyttämiseen ja tutustumiseen on varattava riittävästi aikaa. Työmotivaation kannalta on hyvin tärkeää, että uusi toimihenkilö tuntee itsensä tervetulleeksi ja arvostetuksi. (Metsänhoitoyhdistyksen hallinto...1986)

Haastattelussa kyseltiin, miten uusi työntekijä perehdytetään tehtäviinsä ja kuinka paljon hänelle annetaan vapaita käsiä hoitaa tehtäviä. Todettiin, että perehdyttäminen jää käytännössä työkavereiden tehtäväksi. Aluksi vastuuta täytyy siirtää pikku hiljaa, ettei tulisi vahinkojakaan. On olemassa laatujärjestelmä, joka määrittelee ne vastuut, kuka opettaa mitäkin.

Haluttaessa tietää, kuinka kauan ”talon tavoille” oppiminen kestää, vastattiin näin: *”Jos ajatellaan kokonaisvastuullista alueneuvojaa, niin kyllä se on vuosi. Sitten ne työt alkavat tavallaan uudestaan, sillä työt vaihtuvat vuoden kierron mukaan. Oppimisesta ei voi puhua, ennen kuin on katsonut sen vuoden kierron ympäri. Avustava henkilö tosin pystyy omaksumaan perusasiat jo muutamassa kuukaudessa. Koeaika on myös käytössä. Työmarkkinalainsäädäntö määrittelee ajan, joka muistaakseni on kaksi kuukautta. Ilman muuta sitä käytetään työsopimuksessa.”*

3.4. Toimihenkilöiden tehtävät/asema

3.4.1. Toimenkuvausmallit

Yksityismetsätalouden työnantajat ry on määritellyt toimenkuvausmallit metsänhoitoyhdistysten toimihenkilöille. Tässä yhteydessä toimihenkilöillä

tarkoitetaan toiminnanjohtajaa, aluevastaavaa toimihenkilöä ja toimistonhoitajaa. Heidän tehtäviinsä liittyvä toimivalta voi olla kuitenkin kolmiportaista. Toimenkuvaukset hyväksytään metsänhoitoyhdistyksen hallituksen kokouksessa.

Esimerkiksi toiminnanjohtajan avaintehtävät ovat luonteeltaan itsenäiseen päätöksentekovaltaan perustuvia ja näihin kuuluu olennaisesti myös valmistelu- ja kehittämisvastuu. Toiminnanjohtaja on niistä kokonaisvastuussa yhdistyksen hallitukselle.

Aluevastaavan toimihenkilön itsenäinen päätöksentekovalta liittyy pääasiassa työtilausten hankintaan sekä palvelusopimusten solmimiseen, puukaupan hoitamiseen sekä määräaikaisten työsopimusten solmimiseen. Aluetoimintojen suunnittelussa hänellä on valmistelu- ja kehittämisvastuu.

Toimistonhoitajan ensisijainen tehtävä on huolehtia kirjanpidosta, hoitaa laskutukset ym. ja vastata toimiston asiakaspalvelusta. Palkanlaskenta ja maksatus vaativat esimiehen hyväksynnän.

3.4.2. Toiminnanjohtaja

Toiminnanjohtajan tehtävänä on suunnitella, johtaa ja valvoa metsänhoitoyhdistysten toimintaa. Toiminnanjohtaja on niistä kokonaisvastuussa yhdistyksen hallitukselle. Kyselyssä ja haastatteluissa pyydettiin kuvailemaan omien avaintehtävien tärkeyttä omassa toimessa. Näin toiminnanjohtajat vastasivat:

- Toimintasuunnitelman ja talousarvion tekeminen:

”Tärkeitä, ja ne vielä korostuvat näin isossa yksikössä. Ilman niitä ei voi mennä kovin pitkälle, että antaisi vaan rullata. Eihän se täysin toteudu, mutta siinä on kuitenkin määritelty sellainen tavoitetyömäärä toimihenkilöille ja sitä kautta se myös konkretisoituu ja jalkautuu kentälle.”

”Toimenkuvaukset, joko paperilla tai suullisesti, on meillä melko väljät. Ne on ikään kuin listattu siten, mitä asioita hoidetaan ja mitkä ovat valtuudet ja

vastuut. Minun kohdallani tuo toimintasuunnitelma ja talousarvio on kuitenkin pakko hoitaa.

Toimintasuunnitelma todettiin kaiken toiminnan perustaksi.

- Metsänhoitopalvelut, niiden ohjeet ja toteutus:

”Mehän tukeudutaan aika pitkälti metsänhoitosuosituksiin ja pyritään toimimaan niiden mukaisesti.”

”Metsänhoitopalveluja ja niiden tuottamista voin vähän delegoida muillekin tai neuvontakäyntejä ja mittauksia jne. Toiminnanjohtajan työn ohella vastaan omasta alueesta ja siihen liittyvästä metsänomistajien neuvonnasta.”

Toiminnanjohtaja päättää myös taimikaupoista (tehdään jo tammikuussa).

- Metsien käytön ohjaus ja toteutus:

”Meillä on siinä tietty rooli valvoa ja seurata metsänomistajien etuja, esim. kaavoitusprosesseissa. Jos meille tänne se tieto tulee, me kyllä autamme metsänomistajia tekemään valituksia kaavoihin ja pyritään vaikuttamaan osayleiskaavoihin.”

- Puukaupalliset palvelut:

”Oma osuuteni on se työkalujen kuntoonlaitto, että on esim. tekniset edellytykset mm. hintaseurannan toteuttamiseen. Pitää vahtia, että toimihenkilöt tallettaa niitä tietoja ja että puukaupallisia palveluita markkinoidaan kylliksi.”

- Henkilöstön johto ja valvonta:

”Jos ajatellaan näitä hoitotöitä, niin meillähän ei ole ns. laatujärjestelmää, joka on isommissa yhdistyksissä. Kuitenkin on olemassa toimintaohjeet, tosin muutaman vuoden vanhat, ja päivittämisen tarvetta olisi. Kerkisin olemaan 15 vuotta hommissa, ennen kuin sellaista toimintaohjetta tuli! Ehkä tällainen ohje helpottaisi sellaista henkilöä, joka on tulossa töihin. Omalla kohdallani tämä tarkoitti lähinnä sellaisten asioiden kirjaamista, joita oli tehty aikaisemminkin.”

Eräs yhdistys puolestaan tähdensi toiminnan perustuvan oma-aloitteisuuden ja luovuuden kehittämiseen sekä yhteistyöhön ja luottamukseen. Esimies-alais -

keskusteluja käydään tarvittaessa. Mahdollisten ongelmien ratkominen esim. toimihenkilöiden ja metsänomistajien välillä on tärkeää.

- Työsopimusten solmiminen:

”Toimihenkilöitä koskevat - metsurien työsopimukset tekevät alueneuvojat.”

”Esim. metsureita meillä on suunnilleen metsuri/neuvoja vakimetsureita.”

”Työsopimukset solmitaan siten, että vakituista työntekijöistä päättää hallitus. Harjoittelijoista tai tilapäisistä päätän itse. Muut toimihenkilöt voivat päättää metsureiden työsopimuksista, vakituisten kohdalla on kuitenkin neuvotteluvelvollisuus.”

Työsopimuksia solmitaan määräaikaisten työntekijöiden kanssa tarvittaessa.

- Urakointisopimusten solmiminen:

”Koko yhdistystä koskevat urakoinnit tulevat mun kautta.”

”Vähintään vuoden kestävästä urakointisopimuksesta pitäisi minun päättää, lyhyemmistä sopimuksista voivat toimihenkilöt päättää itse.”

Erään yhdistyksen mukaan sopimuksia solmitaan yrittäjien kanssa työmaakohtaisesti tai vuosittain tai muutaman vuoden jaksoissa.

- Palvelujen markkinointi ja tiedotus:

”Päävastuu on niistä, teen esim. kaikki mainokset niistä lehtiin. Myös tiedotuslehteä tehdään.”

”Palvelujen markkinoinnista on jonkin verran yhteistyötä, mutta palvelujen markkinointi ja tiedotus ovat lähinnä minun käsissäni. Metsänomistajien neuvonta- ja tiedotusvastuu on enemmänkin toimihenkilöillä. Tiedotuslehteä ei ole mutta pyrimme lähettämään vähintään yhden jäsenkirjeen per vuosi.”

Markkinointi- ja tiedotustarpeen todettiin olevan jatkuva kaikilla toimihenkilöillä.

ATK -taidoista todettiin mm:

”Esim. Word ja Excel ovat yleisesti käytössä.” Verkkohommiin liittyvää koulutusta ei ole ollut, vaikka se olisi tarpeellista - juuri tämän meidän oman

verkon ylläpidon takia. Käyttöjärjestelmät ovat Windowsin järjestelmiä. Muuta teknologiaa ovat sitten mittasakset jne. Kaikki ATK-koulutus, joka meillä on ollut, raapaisee vain pintaa, mikä on huono puoli.”

Eräissä yhdistyksissä ongelma oli toisenlainen:

”Koska olen myös ATK -vastaava, minulle soitetaan, jos jokin ei toimi. On ajateltukin, että näitä tehtäviä voisi jakaa niin, että olisi yksi toimihenkilö ATK -tukena näistä ammattiohjelmistoista. Vahvuus olisi siinä, että se kaveri käyttäisi itse niitä ohjelmia. Samalla se vähentäisi kynnystä soittaa ongelmatilanteissa.”

Kyselyinkin perusteella ATK-taidot, varsinkin perusteet, ovat välttämättömiä nykyaikana. Lähes kaikki hallitsevat perusohjelmistosta Wordin ja Excelin. PowerPointin tunsivat puolet vastaajista. Muista ohjelmista tunnettiin mm. Visual Basic, Access, Arts & letters ja PhotoShop. Metsäohjelmat, erityisesti Silvadata, hallittiin. Käyttöjärjestelmistä mainittiin mm. Dos, Windows NT- ja 2000. Yksi oli maininnut ATK-taidoikseen vielä ohjelmien ja ajurien asennukset, häiriöiden purun, skannauksen, digikuvauksen, kuvien käsittelyn, graafisen suunnittelun ja uusien ohjelmien suunnittelun.

Kyselyyn vastanneet toiminnanjohtajat olivat kaikki miehiä ja iältään 35 - 57-vuotiaita. Peruskoulutukseltaan kaksi oli ylioppilasta, yksi keskikoulun käynyt ja yksi peruskoulun. Ammattikoulutuksena kaikilla oli opistotasoinen tutkinto. Yksi haastatelluista oli metsänhoitaja. Joillakin oli takana erilaisia metsäalan kursseja. Kielitaitoon kuuluivat hyvä tai erinomainen suomi, tyydyttävä tai hyvä ruotsi (yksi ei osannut), tyydyttävä englanti (yksi ei osannut). Saksa oli yhdellä tyydyttävä, ranskaa ei osattu ja yhdellä oli tyydyttävä puolankieli.

3.4.3. Aluevastaava toimihenkilö

Aluevastaavan toimihenkilön tehtävänä on suunnitella ja toteuttaa alueensa metsänomistajien neuvontaa sekä metsänhoidollisia ja puukaupallisia palveluja. Aluevastaava on vastuussa tehtävistään toiminnanjohtajalle.

Aluevastaavan/alueneuvojan tehtävät ja vastuut määräytyvät paljolti yhdistyksen omien tarpeiden pohjalta.

Haastateltujen toimihenkilöiden kuvaukset vastasivat hyvin paljon toimenkuvausmallin sisältämiä tehtäviä. Toisilla oli myös omien avaintehtävien lisäksi erikoisosaamiseen perustuvia tehtäviä, joita muuttuva toimintaympäristö tuo mukanaan. Esim. osa sai vastuulleen ATK-asiat, toisilla lisätöitä teettivät maisematyölupa- ja ympäristötukiasiat.

Suurin osa alueneuvojista edusti haastattelujen mukaan metsätalousteknikoita. Osa heistä oli parhaillaan metsätalousinsinöörikoulutuksessa. Kaikkia ei insinöörikoulutus kuitenkaan kiinnostanut, sillä sen sanottiin olevan ”pitkä projekti”. ”Pitkän linjan” miehiäkin löytyi; joillakin oli maanviljelyskoulu - tausta tai työkokemuspohjaa esim. teollisuuden tehtävissä. Lähes kaikilla alueneuvojilla olikin vuosien työkokemus takanaan milloin metsurina, milloin suunnittelijana jne.

Työnantaja monesti kouluttaa työntekijänsä järjestämällä omia kursseja. Näistä mainittiin esim. erityiset elinympäristöt, metsälakiasiat, KEMERA-lainsäädäntö jne. Metsäkeskus on tärkeä yhteistyökumppani. Sinne lähetetään myös KEMERA-paperit ja metsänkäyttöilmoitukset. Metsäsuunnitelmat tehdään enimmäkseen Metsäkeskuksessa. Suunnitelmien markkinoiminen jääkin sitten yhdistysten toimihenkilöiden vastuulle. Muutamassa yhdistyksessä suunnitelmia tehdään lähinnä erikoistilauksesta. Tärkeänä pidettiin myös metsätaloussuunnitelmien päivittämistä (yhdistyksissä), sillä jatkuvasti ajantasaistettu metsäsuunnitelma auttaa hallitsemaan hakkuita ja metsänhoitotöitä, mitä perinteinen suunnitelma ei tee. Lisäksi todettiin, että metsätaloussuunnitelma pitäisi tehdä 5 vuotta pidemmälle ajalle. Metsässä käynti tulisi tehdä aina ennen suunnitelmaa.

Henkilökohtainen neuvonta koetaan tärkeäksi. Tärkeimmät palvelut liittyvät puukauppaan sekä metsänhoidon työpalveluihin, jolloin alueneuvoja vastaa alueensa kokonaisvaltaisesta metsänomistajien neuvonnasta ja suunnittelutyöstä sekä palveluista. Tutkimusten mukaan metsänomistajien metsien käytön pääasiallinen tavoite on edelleen metsien talouskäyttö. Lisäksi ensi vuonna päättyvä pinta-alaverotus on johtanut hakkuiden lisääntymiseen. Sen myötä

tarve uudistamiseen, varsinkin istutuksiin, on lisääntynyt.

Taimikonhoitotarvekin on kasvanut.

Juurikäävän torjunnasta tulee huolehtia, koska sitä on käytännössä kaikissa kuusikoissa kesähakkuiden yhteydessä. Yhdistysten neuvojat painottavat myös taimien laadun tärkeyttä. On tärkeää, että uudistaminen onnistuisi heti ensimmäisenä kesänä, sillä uudistamiskustannukset ovat isoja. Eräissä yhdistyksessä todettiin taimihuollon vievän noin puolitoista kuukautta. Kevät onkin kiireistä aikaa. Kesäaikana pyritään järjestämään metsurityömaita, lähinnä raivauksia omille metsureille ja työntekijöille. Toisissa yhdistyksissä metsurit työskentelevät urakkapalkalla, toisissa taas työsuhteisina.

Tulos yhdistyksille tulee lähinnä hankintapalveluista. Esim. leimikoiden korjuu tien varteen on yhdistyksen tekemää hankintapalvelua. Monien yhdistysten alueella pystykauppojakin tehdään paljon. Silloin yhdistys voi olla myyjän apuna seuraamassa korjuujälkeä sekä valvoa mitta- ja laatuvaatimusten noudattamista. Toisaalta yhdistys voi suorittaa korjuupalvelua ostajan lukuun, jolloin hyödynnetään yhdistyksen omat metsurit ja koneurakoitsijat.

Hankintapalvelujen vähenemisen myötä tarve yhdistyksen töiden markkinoimiseen lisääntyy. Eräs neuvoja kuvailee tilannetta näin: *”Jos leimataan, niin sitä työtä pitää sitten niin kauheasti hommata tuolta kentältä ja markkinoida yhdistyksen työtä, kuten hoitotyötä.”*

Markkinointikeinoista tehokkain on henkilökohtainen tilakäynti.

Metsänomistajien mielialaan vaikuttaa paljon myös lehdistö. Jäsenkirjeet ovat tärkeitä. Omistajissa on paljon myös ulkopaikkakuntalaisia, jopa ulkomailla asuvia on jonkin verran. Sähköpostin ja faksin avulla tavoitetaan monet.

Alueneuvojan työhön voi kuulua muitakin tehtäviä perinteisten puukaupallisten ja metsänhoidollisten palvelujen lisäksi. Eräissä yhdistyksessä toimihenkilön tehtäviin kuului hankintapalvelun lisäksi puun kaukokuljetuksesta huolehtiminen. Puukuljetukset tulee hoitaa vastaanottajalle määräajassa, joten kiireisimpinä aikoina joutuu olemaan töissä viikonloppuisinkin. Puun kaukokuljetuksesta alueella vastasi kaksi kenttätyönjohtajaa. Kun leimikon

korjuusta tulee moto-tulos, aluevastaavat laittavat puumäärän puunohjaukseen. Kenttätyönjohtajat taas laittavat sen eteenpäin. ATK on tässäkin mukana. Ainakin joustavuus, erityisesti työajoissa, olisi eduksi tässä tehtävässä.

Metsätaloudessa ympäristöhoito korostuu. On eduksi, jos neuvojalla on alaan liittyvää koulutusta. Osalta löytyy luonnonhoitotutkinto, osalta luonnonarvokaupan koulutusta. Erään neuvojan toimenkuvaan kuuluikin luontoarvokartoitusten tekeminen metsänomistajille. Biologisesti monimuotoisia elinympäristöjä esiintyy alueesta riippuen paljon; rehevät puronvarret, lehtolaidut, jyrkänteen alusmetsät jne. kuuluvat metsälain tärkeisiin elinympäristöihin. ”*Osa metsänomistajista on kriittisiä näille kohteille, osa rauhoittaisi ilman lakipykäliäkin*”.

Kaava- ja liito-oravarajoitukset rajoittavat usein suunnitelmia. Lakipykälien tulkinta, mm. suojakaistojen leveydet tuottavat joskus ongelmia. Säästöpuita pitää jättää uudistusalueelle riittävästi. Joidenkin neuvojien mielestä isot pajut ja raidat ovat parempia kuin lahoppuut.

Osayleiskaavat ovat yleisiä. Näihin sovelletaan yleiskaavamääräyksiä, joilla voidaan maisemaa muuttava toimenpide määrätä luvanvaraiseksi (toimenpiderajoitus). Käytännössä rajoitus tarkoittaa, että vähäistä suurempaan maisemaa muuttavaan maanrakennustyöhön, puiden kaatamiseen tai muihin verrattaviin töihin, tarvitaan kunnan viranomaisen lupa, maisematyölupa (MRL 128 §). Maisematyölupa-asioita hoitaa kunnissa yleensä rakennustarkastaja. Kaavoitusalueilla (yleis-, asema- ja rantakaava) varsinaisia talousmetsiä ovat maa- ja metsätalouskäyttöön varatut alueet. Näillä alueilla on metsälaki voimassa ja alueiden metsänkäsittelyssä tulisi noudattaa hyvän metsänhoidon suosituksia ja rantametsien käsittelyohjeita ottaen huomioon käsiteltävän alueen sijainti. Hakkuusta tehdään metsänkäsittelyilmoitus, jossa mainitaan muun muassa alueella sijaitsevat erityisen tärkeät elinympäristöt ja kuinka ne otetaan hakkuissa huomioon.

3.4.4. Toimistonhoitaja

Toimistonhoitajan tehtävänä on suunnitella, kehittää ja hoitaa yhdistyksen toimistopalveluja. Toimistonhoitaja on vastuussa tehtävistään toiminnanjohtajalle. Koulutukseltaan toimistonhoitaja oli haastatteluiden perusteella joko merkonomi tai kaksivuotisen kauppaopiston laskentatoimen linjan suorittanut ylioppilasmerkonomi. Yhdistyksen palveluksessa molemmat olivat olleet 20 - 25 vuotta. Työtään toimistonhoitajat kuvailevat näin:

”Hyvin olen viihtynyt työssäni. Vielä 1990 -luvulla tein työnjohtajankin töitä ja olin mm. puutavaramitalla. Nyt on pelkästään tätä.”

”Kaikki työvaiheet ovat tärkeitä. Periaatteessa kirjanpito on aikaavievin, palkanlaskenta sen jälkeen. Suurimmaksi osaksi työt ovat täysin itsenäisiä. Palkanlaskentaa ja kirjanpitoa varten on Silvadatan ohjelmat.”

Palkanlaskennan lisäksi tehdään urakointitilitykset koneyrityksille, samoin puunvälitystoimintaan liittyvät paperit ja hoidetaan maksuliikenne.

Alueneuvojat, joille on määrätty omat kunnat, vastaavat omista urakoitsijoistaan. He antavat määräyksen omista urakoistaan, jotka tulisi kuitata ja hyväksyä. Esim. metsureiden matkalaskut ovat tällaisia.

Metsänhoitomaksut, jotka ovat tavallaan veroja, peritään metsänomistajilta verottajan toimesta. Se perii niistä 2 % keräysmaksun ja tilittää sen jälkeen yhdistyksille. Noin 80 % metsänhoitomaksuista tuloutuu yhdistyksille tammi-helmikuun vaihteessa. Suurin menoerä yhdistyksen toimistonhoitajan mukaan on palkkakulut sosiaalikuluneen. Kiinteistökulut ovat aika pienet. Matkakulut ovat suhteellisia.

Kysyttäessä toimistonhoitajan suhtautumisesta työhönsä, vastattiin mm:

”Metsänkäytöstä kysytään paljon myös minulta, vaikka alan koulutusta ei olisikaan. Toisaalta 20 vuoden työkokemuksella jotain tietoa hänelläkin on. Ei kuitenkaan mielellään ”puutu miesten asioihin”.

”Täytyy olla kiinnostunut palkanlaskennasta ja kirjanpidosta jne. Skarppina täytyy olla numeroittenkin kanssa. Stressiä voi tulla myöskin: tammi-helmikuu on kiireistä aikaa, koska tilinpäätökset täytyy saada tehtyä määrättyyn aikaan

mennessä. Toinen on se istutuskausi, jolloin on huolehdittava palkanmaksuista ym.

3.5. Henkilökohtaisten ominaisuuksien merkitys palvelutehtävässä

Metsänhoitoyhdistyksen palveluksessa olevalta toimihenkilöltä vaaditaan monia taitoja. Asiakastyössä tarvitaan neuvonta-, vuorovaikutus- ja esiintymisvalmiuksia. Tämän rinnalla pitää hallita vielä ne ammattiasiatkin. Kyselyssä pyydettiin arvioimaan omia henkilökohtaisia ominaisuuksia, jotka vaikuttavat palvelutehtävässä. Näitä ominaisuuksia arvostettiin:

”On aikaa kuunnella asiakasta ja pitää hänet ajan tasalla tehtävistä töistä.”

”Asioiden loppuunsaattaminen on tärkein.”

”Mielestäni parhain ominaisuuteni on metsänomistajan huomioon ottaminen siten, että osaan hypätä metsänomistaja -poloisen asemaan ja toteuttaa lain puitteissa heidän ajatuksiaan.”

”Joustavuus, avoimuus, yhteistyökyky.”

”Palvelualtis, positiivinen asenne. Omaksun herkästi uusia asioita. Kuulun mielelläni joukkoon = oma työyhteisö, kollegat eri organisaatioissa, ”omat metsänomistajat” esim. messuilla.”

”Palveluhenkisyys, asiakaslähtöisyys, iloisuus ja rauhallisuus ovat ainakin eduksi asiakaspalvelussa.”

”Rauhallisuus, pitkäjänteisyys, kyky tulla toimeen erilaisten ihmisten kanssa.”

”Hyvät ihmissuhdetaidot ja joustavuus. Rehellisyys metsänomistajaa kohtaan ja puolueeton suhtautuminen puunostajia kohtaan ovat erittäin tärkeitä. Omia asenteita ei saa näyttää!”

4. TULOSTEN TARKASTELUA

4.1. Aineisto ja menetelmät

Tutkimuksen kohteena olevat yhdistykset kuuluivat Länsi-Suomen metsänomistajaliiton piiriin. Kaikkiaan alueen 49 yhdistyksestä saatiin tietoa 12 yhdistyksestä joko kyselyin tai haastatteluin.

Haastattelut tehtiin sijaintinsa jo kokonsa puolesta sopivissa yhdistyksissä. Tosin mukaan ei otettu yhdistyksiä, joihin oli jo kyselylomake lähetetty. Haastatteluja tehtiin 10 toimihenkilölle, mukaan lukien myös toimistonhoitajat. Kyselylomakkeisiin haluttiin sekä määrällistä että laadullista tietoa. Tutkimuksessa tarkasteltiin erityisesti puukauppa-, metsänhoito-, koulutus- ja neuvontapalveluja sekä suunnittelu- ja arviointipalveluja.

Numerotietoa tulikin kohtuullisesti, mutta laajempiin kokonaisuuksiin moni ei viitsinyt vastata. Tosin puukauppaan liittyviä asioita kuvattiin kiitettävästi. Kyselylomakkeisiin olisi toki voinut tulla enemmän vastauksia. Henkilökohtaisen haastattelun osuus olikin siitä syystä tärkeä; tiedon määrä ja laatu korostui selvästi. Haastattelujen ajankohta - syksy 2004 ja talvi 2005 tuntuivat sopivilta eikä kukaan kieltäytynyt haastattelusta. Kyselyiden ja haastatteluiden alussa korostettiin tiedon välittämistä tuleville metsäalan opiskelijoille.

Eri kokoisten ja sijainniltaan vaihtelevien yhdistysten valitseminen tarkastelun kohteeksi oli perusteena lähinnä siksi, että haluttiin saada selville mahdollisia eroja kyseisten yhdistysten toimihenkilöiden toimenkuvien välille. Alun perin oli tarkoitus myös tuottaa tietoa tuleville metsäalan opiskelijoille, jotka suunnittelevat tulevaisuuden uravalintoja metsäsektorin palveluksessa. Tämänkaltainen selvitystyö ei siinä mielessä ole kattava; se olisi edellyttänyt yhdistysten kaikkien palveluiden yksityiskohtaista kuvailemista. Tutkimus on kuitenkin suuntaa antava ja painottuu tärkeimpien palveluiden kuvailemiseen.

4.2. Johtopäätökset

Ensimmäiset suomalaiset metsänhoitoyhdistykset koostuivat lähinnä suurten metsätilojen omistajista. Metsätietouttakin oli heillä enemmän kuin pientilallisilla. Ammattimiehiä ei ollut varaa palkata ja liiallisista metsänhakuista syytettiin varattomia pientilallisia (Anttoora 2000). Nykyisten metsänhoitoyhdistysten tarkoituksena on lakiin perustuen antaa ammattiapua ja muita palveluita metsätalouteen liittyvissä kysymyksissä jokaiselle

metsänomistajalle metsän kokoon tai sijaintiin katsomatta. Tätä tarkoitusta varten metsänhoitoyhdistyksillä on oikeus saada veroluonteisia metsänhoitomaksuja.

Metsänomistajakunnan rakenteen lisäksi myös metsänomistajien toimintaympäristö on muuttunut monin tavoin 1990-luvulla. Metsänomistajien vastuut ja velvoitteet metsien käsittelyssä ovat lisääntyneet. Mm. metsien sertifiointi on tullut uutena piirteenä metsätalouteen. Muutosten aiheuttama epävarmuus heijastuu omistajien tavoitteisiin ja käyttäytymiseen. Ajantasaiselle tiedolle yksityismetsänomistuksen rakenteesta, omistajien tavoitteista, metsänhoito ja puunmyyntikäyttäytymisestä sekä neuvonnan kohdentumisesta on kysyntää (Karppinen ym. 2002). Jäsenkunta koostuu erityisesti maanviljelijöistä, palkansaajista ja eläkeläisistä. Oma ryhmänsä ovat perikunnat ja yhtymät.

Metsänomistajien eduista ja heidän metsätaloutensa kannattavuudesta huolehtimaan yhdistyksiin on palkattu metsätoimihenkilöitä, jotka ovat koulutukseltaan valtaosin metsätalousinsinöörejä ja metsätalousteknikoita. 1990-luvulla henkilömäärä yhdistyksissä väheni mm. talouslaman seurauksena. Tällä hetkellä toimihenkilöitä on noin 1000 kpl (Tapion taskukirja 2002). Kyselyyn perustuen opistotasaisen tutkinnon suorittaneita oli suurin osa, yhdellä ainoastaan oli ammattikorkeakoulututkinto. Lähes kaikki toimivat alueneuvojan/aluevastaavan tehtävissä. Toimihenkilöiden ikä vaihteli 25 - 62 vuoden välillä.

Työ yhdistyksissä on tyypillisesti kausiluonteista. Varsinkin aluevastaavien työtehtävissä tämä korostuu. Kevät ja syksy on kiireistä aikaa. Yhdistyksen työtehtävistä saa hyvän kuvan esim. juuri keväällä. Lisää työvoimaa, esim. harjoittelijoita, otetaan tarpeen mukaan. Työt ovat pääosin istutus- ja raivaustöitä, jotka hinnoitellaan urakkapohjalta. On tärkeää, että metsäopiskelija saa tuntumaa metsänhoitoyhdistyksen työtehtävistä esim. kesäaikana suoritetun harjoittelun avulla. Tällä tavalla henkilö, joka on ollut yhdistyksellä harjoitteluluonteisesti kesäaikana ja josta on saatu hyvät kokemukset, on etulyöntiasemassa, kun tarvitaan pitkäaikaisempia työntekijöitä.

Harjoitteluun tullaan myös toimihenkilön kaltaisiin hommiin - avustaviksi metsätoimihenkilöiksi. Silloin joudutaan rekrytointivaiheessa tukeutumaan niihin koulupapereihin. Työtodistukset merkitsevät paljon, edellisten työnantajien suositukset usein ratkaisevat tulevien työpaikkojen kohtalon. Harjoittelu luo pohjaa tulevalle, ehkä vakituiselle työsuhteelle. Ahkera, ulospäin suuntautuva ja positiivisesti työhönsä suhtautuva työntekijä tekee vaikutuksen työnantajaan.

Alussa todettiin yksityismetsien metsänhoitotöiden suunnittelun ja tekemisen olevan 80- %-sesti yhdistysten vastuulla. Samoin niihin luotetaan puukaupan alkuvaiheen suunnittelussa. Kaikesta yksityismetsistä myydystä puusta n. 40 % myydään metsänhoitoyhdistysten valtakirjakauppoina. Metsänhoitoyhdistysten palveluista etusijalle laitetaan edelleenkin puukaupalliset ja metsänhoidolliset palvelut, oli sitten tutkimusmenetelmä mikä hyvänsä. Se tuli ilmi myös kyselyissä ja haastatteluissa.

Yhdistyksen tunnusmerkki, pysyvyys, ei ainakaan metsänhoitoyhdistysten kohdalla pitänyt paikkaansa. Lähes kaikki tutkimukseen osallistuneet yhdistykset kahta lukuun ottamatta kuuluivat fuusioituneisiin yhdistyksiin. Näidenkin välillä oli isoja eroja - yhdistyksen koko vaihteli 20 000 ja 190 000 hehtaarin välillä. Siten yhdistyksen palkkaamien toimihenkilöiden määräkin vaihteli suuresti, 3 - 18 välillä. Palvelujen suhteen sen sijaan mitään isoja eroja ei ollut mutta suurissa yhdistyksissä toimenkuvien määrä oli suurempi. Tutkimuksessa tarkasteltiin erityisesti puukauppa-, metsänhoito-, koulutus- ja neuvontapalveluja sekä suunnittelu- ja arviointipalveluja. Tietenkin yhdistyksen sijainti ja koko vaikuttivat mm. puukaupamuotoihin ja niiden määrään. Varsinkin yhdistyksen valtakirjakaupoilla oli tärkeä asema. Tämä tulee luultavasti yleistymään tulevaisuudessa - metsänomistajilla ei tunnu olevan aikaa hoitaa metsiään eikä myöskään seurata puun hinta- ja laatuvaatimuksia. Peräti puolet metsänomistajista asuu vielä tilallaan mutta ne, joilla on karjaa tai muita kotieläimiä, eivät ehdi metsään. Toisenlaisiakin selityksiä metsien hoitamattomuudelle löytyy: *"Osa on ihan uinuvia ja eivät tee mitään. Osaltaan se on tietämättömyyttä ja vanhan kansan mukaan metsään meneminen tarkoittaa sitä, että on tosi pahassa jamassa se talo"* .

Tyypillinen valtakirjakauppa-asiakas asuu muualla kuin tilalla ja tekee harvoin puukauppoja. Lisäksi hän on palkansaaja tai eläkeläinen ja usein nainen (Karppinen ym. 2002). Juuri tämä lisää metsänhoitoyhdistysten aktiivista roolia puukaupassa. Lisäksi yhdistykset haluavat vähentää riippuvuuttaan metsänhoitomaksuista toimintansa rahoituslähteenä.

Liikevaihto yhdistyksissä koostuu enemmän tai vähemmän välityspalvelutuloista, työpalvelutuloista ja hankintapalvelutuloista. Tärkeimpiä välityspalveluja ovat taimien, siemenien sekä muun istutusmateriaalin välitys (torjunta-aineet ja taimisuoja). Taimikaupoista päätetään jo tammikuussa, mikä on toiminnanjohtajan vastuulla.

Työpalvelutuloja yhdistys saa tekemällä mm. taimikonhoitoa, nuoren metsän hoitoa, metsänviljelyä ja lannoitusta. Monesti tehdään myös tonttihakkuita. Tutkimuksen mukaan yhdistykset arvioivat suorittavansa kaikesta metsänviljelystä lähes 70 %, nuoren metsän hoidosta ja taimikon hoidostakin yli 50 %.

Hankinta ja -korjuupalvelut ovat tavallaan yhdistyksen ”oljenkorsi”. Metsurien työllistämisen ja yhdistysten kokonaisliikevaihtojen kannalta sen merkitys on tärkeä. Yhdistykset tekevät hankintapalveluna mm. energiapuun korjuuta, ensiharvennusta, tie- ja ojalinjahakkuita, siemenpuiden poistohakkuita jne. Palveluksessaan niillä on usein omat metsurit sekä koneurakoitsijat. Isommissa yhdistyksissä korjuu hoituu usein motoketjuilla ja autokuljetuksella.

Tyypillisen alueneuvojan/aluevastaavan työ on monipuolista ja haastavaa. Työtilausten hankinta ja palvelusopimusten teko on lähes päivittäistä. Puukaupat kytkeytyvät näihin, sillä metsänomistaja tarvitsee rahoitusta metsänhoidollisiin töihin. Näissä tehtävissä aluevastaava voi käyttää itsenäistä päätöksentekovaltaa. Usein myös määräaikaiset työsopimukset kuuluvat aluevastaavan toimivaltaan. Lyhyet urakointisopimuksetkin (alle vuoden) saattavat tulla kysymykseen. On huolehdittava metsureiden työllistämisestä, olivat ne sitten työsuhteisista tai urakkapalkalla. Tavallisesti jokaista alueneuvojaa kohti on yksi vakimetsuri.

Aluetta koskevien palvelujen markkinointi ja tiedotus on hyväksyttävä ennen päätöstä esimiehellä. Lähivuosina palvelujen markkinointi tulee entisestäänkin korostumaan. Metsänhoidon tason ylläpitäminen on tärkeää, varsinkin kun metsänomistajat alkavat vieraantua omista metsistään. Hoitotoita on siis markkinoitava aktiivisesti. Henkilökohtainen tilakäynti tehoaa varsinkin maanviljelijöihin, palkansaajiin ja eläkeläisiin. Asiakaskirjeillä tavoitetaan palkansaajien lisäksi myös yhtymät, perikunnat ja ulkopaikkakuntalaiset.

Neuvontatyön tärkeys korostuu juuri alueneuvojan työssä. Asiakkaat kysyvät kaikkea metsiinsä liittyviä asioita. Tässäkin on juuri henkilökohtaisella neuvontatyöllä etusija. Metsätaloussuunnitelmia ei kaikissa yhdistyksissä tehdä, mutta niiden markkinointiin yhdistykset osallistuvat, jotta tilakohtaiset suunnitelmat saataisiin mahdollisimman kattaviksi. Suunnitelman käyttökin on vielä suureksi osaksi toimihenkilöiden vastuulla, sillä läheskään kaikki metsänomistajat eivät osaa käyttää suunnitelmaansa.

Neuvontaa ja koulutusta järjestetään myös erilaisten työnäytösten muodossa. Nämä ovatkin saaneet suurta suosiota, toisin kuin kurssit ja kokoukset, joihin ei tahdo tulla väkeä. Metsäkeskuksen kanssa tehdään myös yhteistyötä; esim. starttineuvontaa uusille metsänomistajille. Neuvontaa pyritään tietenkin antamaan kaikkien muiden palveluiden yhteydessä.

Toiminnanjohtajan vastuualueet riippuvat vähän siitä, kuinka suuri yhdistys on. Fuusioitumisen seurauksena toiminnanjohtajasta on voinut tulla alueneuvoja tai pienemmissä yhdistyksissä toiminnanjohtaja hoitaa vielä osan aluevastaajankin tehtävistä. Varsinkin pienissä yhdistyksissä työt menevät usein päällekkäin. Isoissa yhdistyksissä työnjako on paljon selkeämpi. Myös henkilökohtaisia työ- ja tulostavoitteita noudatetaan tarkasti. Tulospalkkausjärjestelmä on käytössä jo suuremmissa yhdistyksissä.

Toiminnanjohtajan tehtävänä on suunnitella, johtaa ja valvoa metsänhoitoyhdistysten toimintaa. Hän on kokonaisvastuussa niistä yhdistyksen hallitukselle. Avaintehtävistä tärkeimpiä ovat toimintasuunnitelman ja talousarvion suunnittelu, toteutus ja seuranta. Varsinkin isossa yhdistyksessä

tämä korostuu. Metsänhoitopalveluissa tukeudutaan pitkälti metsänhoitosuosituksiin ja pyritään toimimaan niiden mukaisesti.

Metsänomistajien etuja seurataan tarkasti myös esim. kaavoitusprosesseissa. Yhdistyksen tehtävänä on auttaa tekemään valituksia kaavoihin, jos siihen on aihetta.

Puukaupallisten palveluiden ohjeet ja toteutus ovat tärkeitä. On huolehdittava, että toimihenkilöt ovat ajan tasalla esim. hinta- ja laatuvaatimuksista ja että puukaupallisia palveluita markkinoidaan kylliksi. Henkilöstön johto ja valvonta liittyy myös tähän.

Työsopimusten solmimisessa on jonkin verran yhdistyskohtaisia eroja. Kuitenkin toimihenkilöitä koskevat sopimukset kuuluvat pääosin toiminnanjohtajalle. Metsurien työsopimukset ovat yleensä aluevastaavien päätettävissä, vakituisten kohdalla on neuvotteluvelvollisuus esimiehen kanssa. Urakointisopimuksia solmitaan yrittäjien kanssa joko työmaakohtaisesti tai vuosittain tai muutaman vuoden jaksoissa. Lyhyemmistä (alle vuoden) sopimuksista voivat alueneuvojat päättää itse.

Palvelujen markkinointi ja tiedotustarve on jatkuva kaikilla toimihenkilöillä. Päävastuu on kuitenkin toiminnanjohtajalla. Tiedotuslehteä tehdään monessa yhdistyksessä. Jos ei sitä ole, niin ainakin jäsenkirjeitä lähetetään vuosittain.

Toimistonhoitajankin työtehtäviin fuusioitumiset ovat vaikuttaneet. Yleensä isossa yhdistyksessä on vähintään kaksi toimistonhoitajaa. Silloin esim. kirjanpito jää yhden henkilön vastuulle, mikä helpottaa taas toisen työtaakkaa. Kirjanpidon lisäksi muita itsenäistä päätöksentekovaltaa edellyttäviä tehtäviä on laskutus, seuranta ja perintä sekä toimiston asiakaspalvelu. Palkanlaskenta ja maksatus sekä laskujen tarkastus ja maksaminen vaativat esimiehen hyväksynnän. Valmistelu- ja kehittämisvastuu liittyyvät ainakin tilinpäätöksen laadintaan sekä maksuliikenteen kehittämiseen.

5. MUUTOKSET TOIMINTAYMPÄRISTÖSSÄ JA NIIDEN TUOMAT TULEVAISUUDEN HAASTEET

5.1. Koulutuksen merkitys

Suomen kaltaisessa metsätalousmaassa jokaisella metsänomistajalla on oltava mahdollisuus asuinpaikkaan, metsän kokoon tai sijaintiin katsomatta saada korkeatasoista ammattiapua ja mahdollisuus että eduista huolehditaan. Nykyisen metsänhoitoyhdistyslain mukaan yhdistysten tarkoituksena on edistää metsänomistajien harjoittaman metsätalouden kannattavuutta ja heidän metsätaloudelleen asettamiensa muiden tavoitteiden toteutumista.

Metsänomistajien eduista ja heidän metsätaloutensa kannattavuudesta huolehtimaan yhdistyksiin on palkattu metsätoimihenkilöitä, jotka ovat koulutukseltaan valtaosin metsätalousinsinöörejä ja- tekniikoita. Tämänkin tutkimuksen mukaan opistotason tutkinto oli suurimmalla osalla toimihenkilöitä. Vain yksi ammattikorkeakoulututkinnon suorittanut löytyi. Tosin muutamalla haastateltavalla oli vielä AMK-opinnot kesken. Vanhemmilla työntekijöillä koulutusura onkin muokkautunut suurelta osin työelämän vaatimusten mukaisesti. Tyypillinen metsätoimihenkilö nykyään on metsätalousteknikko, joka on vielä täydentävänä koulutuksena suorittanut metsätalousinsinööriutkinnon. Työn ohessa opiskelu ei kovin monia houkuttele; esim. teknikosta insinööriksi -täydennyskoulutuskin koetaan ”pitkäksi projektiksi”.

Nykyisen amk-metsätalousinsinööri -tutkinnon laajuus on 160 opintoviikkoa sisältäen 20 opintoviikon harjoittelun. Koulutus mahdollistaa laaja-alaisen perustietouden metsätaloudesta, ympäristöstä, taloudesta, viestinnästä ja tietotekniikasta. Tutkintoon kuuluvat vapaavalintaiset opinnot voi valita myös muualta kuin metsäalalta. Aikuiset voivat suorittaa samoja ammatillisia tutkintoja kuin nuoret. Lisäksi heitä varten on olemassa ammatti- ja erikoistutkintoja, jotka voidaan suorittaa pelkällä näyttökokeella omaan osaamiseen ja työkokemukseen perustuen. Niissä arvioidaan aidoissa tai aidon

kaltaisissa tilanteissa sitä, miten suorittaja hallitsee ammatin eri tehtäväkokonaisuudet (Lehtoviita 2002).

Työelämän muutokset voivat olla hyvinkin nopeita. Oli sitten kysymyksessä pieni organisaatio tai itsenäinen yrittäjä, tietojen ja taitojen päivittäminen on jatkuvaa. Varsinkin metsätoimihenkilön tehtävässä tämä korostuu. Asiakaspalvelutehtävässä tarvitaan hyviä neuvonta-, vuorovaikutus- ja esiintymisvalmiuksia. Markkinointihenkisyydestä on etua; yhdistyksethän rahoittavat suurelta osin toimintaansa kentältä saamistaan hankkeista.

5.2. Organisaation sisäiset ja ulkoiset vaatimukset

Päätösvalta yhdistyksissä kuuluu yhdistyslain mukaan niiden jäsenille. Päätösvalta voidaan kuitenkin antaa yhdistyksen valtuutetuille, kuten yhdistyksissä on tehty. Metsänhoitoyhdistystä koskevissa asioissa ainoastaan valtuuston kokous on päätösvaltainen, vaikka muutkin kokoukset ovat mahdollisia.

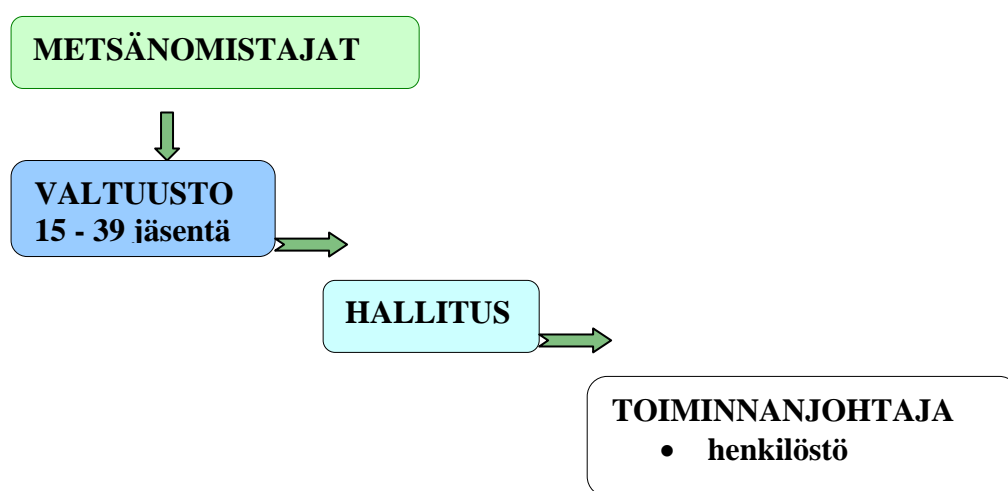
Metsänhoitoyhdistyksen jäsenistö ei siis voi suoraan puuttua metsänhoitoyhdistysten toimintaan, mikä lisää yhdistyksen viestinnän merkitystä. Käytännössä jäsenet saavat tietoa toiminnasta yhdistyksen julkaisemista lehdistä ja jäsenkirjeistä. Lisäksi tietoa voi saada valtuuston pöytäkirjoista, tilinpäätöksestä, toimintakertomuksista sekä tilintarkastajien lausunnoista.

Päätösvallan siirto korostaa valtuuston ja hallituksen jäsenten asemaa metsänomistajien edustajina ja tiedon välittäjinä. Valtuuston ja hallituksen jäsenille kuuluu asioiden seuraaminen ja kyseenalaistaminen metsänomistajien puolesta. Heidän olisi hyväksyttävä, että tehtäviin voi joskus kuulua työläiden, kustannuksia vaativien, jopa vastenmielisten selvitysten tekeminen.

Metsänhoitoyhdistyksen korkeinta päätösvaltaa käyttää jäsenvaaleilla valittu valtuusto. Valtuuston jäsenten lukumäärä määrätään yhdistyksen säännöissä,

joten valtuustojen koot vaihtelevat. Metsänhoitoasetuksella on kuitenkin säädetty, että valtuuston jäsenmäärä on 15 - 39 henkeä. Valtuuston jäsenille valitaan myös varavaltuutettuja ja sen toimikausi on neljä vuotta.

Valtuustot hyväksyvät toimintasuunnitelman, toimintakertomuksen, talousarvion sekä vahvistavat tilinpäätöksen. Lisäksi valtuustot päättävät yhdistyksen toimintalinjauksista, yhdistysten mahdollisista yhdistymisistä, yhdistyksen säännöistä ja metsänhoitomaksun suuruudesta. Valtuustot valitsevat myös hallituksen jäsenet ja seuraavat hallituksen toimintaa.



Kuva 6 Kaavio metsänhoitoyhdistyksen hallinnosta

Metsänomistajat odottavat, että heidän terveisensä, toiveensa ja palveluodotuksensa otetaan entistä paremmin huomioon. Myös yhdistyksen toimintaa yksityismetsätalouden kehittäjänä ja edunvalvojana pidetään tärkeänä. Valtuuston kokouksissa halutaankin usein kentän terveiset esittää metsätalouteen, metsien hoitoon ja yhdistyksen toimintaan liittyvissä asioissa (Kiviniemi ym. 2001).

Lainsäätäjillä- ja valvojilla on omat kestävän metsätalouden turvaamiseen liittyvät odotuksensa. Metsänhoitoyhdistyksen toiminta puukaupassa onkin usein eri tahojen odotusten ja monesti myös arvostelun keskipisteenä.

Mhy:n hallituksella, toiminnanjohtajalla, aluevastaavilla ja muilla työntekijöillä on odotuksia valtuuston suhteen. Valtuutetuilta odotetaan paneutumista yhdistyksen toimintaan, suuntaviivojen näyttämistä tulevalle toiminnalle sekä kenttätyössä olevan henkilöstön tukemista. Lisäksi heidän tulisi olla esimerkillisiä yhdistyksen palvelujen käyttäjiä. (Kiviniemi ym. 2001)

Tärkeimpiä yhdistyksen lähitulevaisuuden kehittämistavoitteita kuvaillaan mm. näin:

” Metsänomistajien neuvontatarpeen merkitys kasvaa monenlaisen informaatiotarjonnan keskellä. Fuusioitumiset tulevat ajankohtaiseksi viiden vuoden aikavälillä.”

” Strategisen suunnittelun, visioinnin onnistuminen. Mhy:n arvojen määrittely. Henkilöstöpolitiikassa onnistuminen. Toimintojen tuotteistus ja palvelujen korkea laatu.”

Tiedon määrä ja tarve on lisääntynyt metsäalallakin. Erään haastattelun mukaan metsätieto on siirtynyt paremmin sukupolvelta toiselle vielä muutamia vuosikymmeniä sitten kuin tällä hetkellä. Uusilla maanviljelijä-metsänomistajilla ei sitä kokemusta ole niin paljon kuin parikymmentä vuotta sitten, joten sillä tavalla neuvonnan tarve lisääntyy.

Palvelujen markkinointi tulee korostumaan. Esim. kymmenen vuotta sitten moni yhdistys joutui tosissaan myymään yhdistyksen töitä, koska töistä ja rahasta oli pulaa. Täytyi myydä sekä metsureiden että omaa työtä. Kun puumarkkinat alkoivat vetää, niin töitäkin oli taas kaikille. Tehokkain markkinointikeino on henkilökohtainen tilakäynti. Myös lehdistö ja jäsenkirjeet ovat tärkeitä.

Hankintahakkuiden vähenemisen myötä myös hankintapalvelut ovat vähentyneet. Leimauksia ei tehdä läheskään niin paljon kuin ennen. Siksi yhdistyksen työtä pitäisi markkinoida ja vakuuttaa, että yhdistyksen palvelut ovat edullisia. Metsänhoidon tason ylläpitämiseksi tämä on myös tärkeää. Metsänomistajat etäännyvät metsistään eikä tuleva metsäveromuutoskaan

paranna tilannetta. Pinta-alaverolappu sentään muistutti siitä, että metsästä pitäisi saada tuottoakin, jotta saataisiin verot maksettua.

Metsänomistajakunnan muuttumista liioitellaan, siis mitä tulee kaupunkilaismetsänomistajiin. Niitä on aika vähän – edelleen. Sen sijaan paljon on niitä, jotka asuvat siinä kirkonkylällä tai naapuripitäjissä. Tämä on se, mikä kasvaa. Yksi muutos on se, että maanviljelijät eivät ehdi metsätöihin. Maanomistajien metsät ovatkin keskimäärin huonossa kunnossa. Eläkeläisten lisääntyminen on oma haasteensa. Mutta sekin on ohimenevä ongelma; metsähän siirtyvät joskus nuorelle polvelle ja sitten tehdään lujasti leimikkoa sen jälkeen.

Tulevaisuudessa fuusiot etenevät. Todettiin, että yhdistyksen koko ei välttämättä ole itsetarkoitus, joskin siinä haetaan jonkinlaista talousaluekokoa. Esim. urakoitsijoiden saatavuuteen ja hakkuuhomman pyörittämiseen on isommissa yhdistyksissä enemmän joustonvaraa, samoin muokkausurakoinneissa. Suurissa yhdistyksissä vie oman aikansa, että erilaiset toimintakulttuurit saataisiin prässättyä vähän ”samaan muottiin.”

Valtaosalle metsänomistajista taloudellinen tulos on tärkein, mutta ympäristöasiat huomioidaan myös. Osalla neuvojista on luonnonarvokaupan koulutus. Luontoarvokartoitus tehdään tarvittaessa metsänomistajan tilalla. Satakunnan luontopiirin Elontie -ohjelma on valmis sähköinen paketti, jota voidaan tarjota ympäristökeskukselle luontoarvokaupoissa. Länsi-Suomen metsänomistajien liitto on yhdessä Satakunnan luonnonsuojelupiirin kanssa aloittanut Yksityismetsien luontokartoitus ja- koulutushankkeen, jossa metsänhoitoyhdistysten toimihenkilöitä koulutetaan kartoittamaan yksityismetsien luontoarvoja. Hanketoiminta tulee suurella todennäköisyydellä olemaan normaalia toimintaa muutaman vuoden kuluttua. Kartoitustiedot tallennetaan sähköiseen muotoon cd-rom -levylle Elontie-ohjelmaan (www.mhyliitto.sci.fi/nyt.htm).

6. LÄHDELUETTELO

Aarnio, J. 1997. Metsänhoitoyhdistyksen korjuupalvelut. Teoksessa: Kanninen, K. & Heino, M. (toim.). Miten puun korjuun tutkimus vastaa ajan haasteisiin? Vantaan tutkimuskeskuksen tutkimuspäivä Vääksyssä 3.12.1996. Metsäntutkimuslaitoksen tiedonantoja 635: 83-90.

Järvenpää, Reivo. 2002. Metsänhoitoyhdistykset ja metsänomistajien liitot. Tapion taskukirja. 24. painos: 112-113.

Kariniemi, Arto. 1995. Viestintä, puukauppa ja metsätoimihenkilö. Metsätehon moniste. 40 s.

Karppinen, H., Hänninen, H. & Ripatti, P. 2000. Metsänomistusrakenteen muutos 1990 -luvulla. Teoksessa: Hetemäki, L. (toim.). Metsäsektorin suhdannekatsaus 2000-2001: 59-62.

Karppinen, H., Hänninen, H. & Ripatti, P. 2002. Suomalainen metsänomistaja 2000. Metsäntutkimuslaitoksen tiedonantoja 852. 83 s.

Kiviniemi, Matti. 1997. Metsäoikeus.

Kiviniemi, M., Toro, J., Juutinen, H. & Sahi, A. 2001. Päätöksentekijänä metsänhoitoyhdistyksessä. Kustannusosakeyhtiö Metsälehti. 163 s.

Kärhä, K., Aarnio, J. 2001. Metsänhoitoyhdistysten puukaupallinen toiminta. Metsäntutkimuslaitoksen tiedonantoja 797. 59 s.

Kärki, P. & Kiviniemi, M. 2000. Perikunnan metsäopas. Metsälehti Kustannus. 211 s.

Lehtoviita, Jouko. 2002. Metsä -ja puutalousalan koulutus. Tapion taskukirja. 24. painos: 125-127.

Metsänhoitoyhdistyksen hallinto ja johtaminen. Käsikirja metsänhoitoyhdistyksen luottamus -ja toimihenkilöille. Tampere 1986.

Meriluoto, Markku. 2002. Metsäluonnon arvokkaat elinympäristöt ja niiden turvaaminen. Tapion taskukirja. 24. painos: 112-113.

Riikilä, Mikko & Hakala, Johannes (toim.) 1995. Puukauppa. Metsälehdessä metsäkoulu. s. 95-102.

Tavoiteluku sata: Nyt yhdistyksiä 300. 1995. Maaseudun tulevaisuus 79 (122): 11

Tenhola, Tommi & Kiviniemi, Matti. 2000. Metsätalous kaavoitusalueilla. Metsätalouden kehittämiskeskus Tapio. 46 s.

Tenhola, Tommi. 2002. Maisematyö lupa kaavoitetuilla metsäalueilla. Metsätalouden kehittämiskeskus Tapio. 32 s.

Valkonen, Sauli. 2002. Metsän uudistaminen. Tapion taskukirja. 24. painos: 170-180.

SÄHKÖISET LÄHTEET

Anttoora, Marjo. *Metsänhoitomaksu* [verkkodokumentti]. Helsinki: Helsingin yliopiston oikeustieteellisen tiedekunnan tutkielma, 2000 [viitattu 30.1.2005]. Saatavissa: <http://www.suomenmetsatilat.fi/artikkelit/mhy/index.htm>.

Koistinen, Arto. *Valtion tuet yksityismetsätaloudelle* [verkkodokumentti]. Helsinki: Metsätalouden kehittämiskeskus Tapio. Muutos pvm:21.12.2004 [viitattu 28.4.2005]. Saatavissa: <http://www.metsavastaa.net/index.cfm?docID=6428>.

Lemberg, Taina. *Kevätkesä on kulotusaikaa* [verkkodokumentti]. Turku: Metsäkeskus, Lounais-Suomi. [viitattu 28.4.2005]. Saatavissa: <http://www.lalli.fi/lusto/lusto022003/metsanhoito.html>.

Länsi-Suomen metsänomistajien liitto. *Lounais-Suomessa voi kartoittaa metsänsä luontoarvot* [verkkodokumentti]. Pori. Päivitetty 18.6.2004 [viitattu 28.4.2005]. Saatavissa: <http://www.mhyliitto.sci.fi/nyt.htm>.

Maa- ja metsätalousministeriö. *Metsänhakuusopimus/Hankintasopimus ja sopimusehdot* [pdf- sovellus]. Helsinki: Maa- ja metsätalousministeriö, 2000. Päivitetty 10.6.2002 12:55 [viitattu 28.4.2005]. Saatavissa: <http://lomake.mmm.fi/ShowFile?ID=1173&LUOKKA=384>.

Maa- ja metsätalousministeriö. *Metsänkäyttöilmoitus* [pdf-sovellus]. Helsinki: Maa- ja metsätalousministeriö, 2000. Päivitetty 9.4.2003 12:09 [viitattu 28.4.2005]. Saatavissa: <http://lomake.mmm.fi/ShowFile?ID=3151&LUOKKA=384>.

Metsänhoitoyhdistys. *Tietoa metsänhoitoyhdistyksistä*. [verkkodokumentti]. Helsinki: MTK Metsäryhmä ja Metsänhoitoyhdistykset, 2004 [viitattu 28.4.2005]. Saatavissa: <http://www.mhy.fi/tietoa/index.php>

Metsävastaa.net. *Metsänhoito- ja perusparannustyön rahoitushakemus* [pdf-sovellus]. Helsinki: Metsätalouden kehittämiskeskus Tapio. [viitattu 28.4.2005]. Saatavissa: <http://www.metsavastaa.net/tiedostot/dokumentit/6303/kemera5c.pdf>.

LUETTELO LIITTEISTÄ

Liite 1

Toimihenkilöiden toimenkuvaukset, toimenkuvausmallit 3 kpl

Liite 2

Kyselylomake metsätoimihenkilön (toiminnanjohtaja) toimenkuvista

Liite 3

Kyselylomake metsätoimihenkilön (aluevastaava) toimenkuvista

Liite 4

Kartta Länsi-Suomen metsänomistajien liittoon kuuluvista yhdistyksistä

Liite 5

Lomake metsänhakkuu/hankintasopimusta varten

Liite 6

Taulukko yhdistysten arvioista (%) metsänhoidollisista työtehtävistä, jotka ne hoitavat metsänomistajien metsissä

Liite 7

Lomake nuoren metsän hoidon toteutusselvitystä varten

Liite 8

Lomake metsänkäyttöilmoitusta varten

Liite 9

Taulukko kaikkien tutkimukseen osallistuneiden yhdistysten taustatiedoista

Liite 10

Henkilövalintoja koskevat kysymykset haastattelussa

TOIMIHENKILÖIDEN TOIMENKUKUUKSET

Toimenkuvausmalleissa toimen päätarkoitus kuvaa metsänhoitoyhdistyksen toiminta-ajatusta toimihenkilötasolla eli vastaa kysymykseen miksi toimi on olemassa.

Toimen avaintehtävät yksilöivät tarkemmin, millä tavalla toimen päätarkoitus käytännössä toteutuu. Avaintehtävinä mainitaan vain pysyväisluontoiset tehtävät.

Toimivallan määrittäminen on keskeinen osa toimenkuvusta. Avaintehtäviin liittyvän toimivallan tulee olla riittävä päätösten tekemiseksi ja toimintatavoitteiden saavuttamiseksi.

Jokaista avaintehtävää kohden on yksi toimivaltataso. Toimenkuvausmallien merkinnät I/II on esitetty vaihtoehtoina ratkaistavaksi. Toimivaltaportaitossa tasolla III tarkoitetaan mm. tehtävässä vaadittavan asiantuntemuksen hyödyntämistä sekä oma-aloitteista tehtävän hoitamisessa todettujen muutos- ja kehittämistarpeiden raportointia ja valmistelua.

Toimenkuvaukset laaditaan esimiehen ja toimihenkilön yhteistyönä metsänhoitoyhdistyksen oman toiminnan ehdoilla. Niiden ajanmukaisuus olisi syytä tarkistaa vuosittain toimintasuunnitelman ja –tavoitteiden vahvistamisen yhteydessä.

Liite: Toimenkuvausmallit 3 kpl

TOIMIHENKILÖIDEN TOIMENKUVAUKSET

Toimenkuvausmalleissa toimen päätarkoitus kuvaa metsänhoitoyhdistyksen toiminta-ajatusta toimihenkilötasolla eli vastaa kysymykseen miksi toimi on olemassa.

Toimen avaintehtävät yksilöivät tarkemmin, millä tavalla toimen päätarkoitus käytännössä toteutuu. Avaintehtävinä mainitaan vain pysyväisluontoiset tehtävät.

Toimivallan määrittäminen on keskeinen osa toimenkuvusta. Avaintehtäviin liittyvän toimivallan tulee olla riittävä päätösten tekemiseksi ja toimintatavoitteiden saavuttamiseksi.

Jokaista avaintehtävää kohden on yksi toimivaltataso. Toimenkuvausmallien merkinnät I/II on esitetty vaihtoehtoina ratkaistavaksi. Toimivaltaportaikossa tasolla III tarkoitetaan mm. tehtävässä vaadittavan asiantuntemuksen hyödyntämistä sekä oma-aloitteista tehtävän hoitamisessa todettujen muutos- ja kehittämistarpeiden raportointia ja valmistelua.

Toimenkuvaukset laaditaan esimiehen ja toimihenkilön yhteistyönä metsänhoitoyhdistyksen oman toiminnan ehdoilla. Niiden ajanmukaisuus olisi syytä tarkistaa vuosittain toimintasuunnitelman ja –tavoitteiden vahvistamisen yhteydessä.

Liite: Toimenkuvausmallit 3 kpl

_____metsänhoitoyhdistys

TOIMENKUVAAUS

Toimen päätarkoitus

Toiminnanjohtajan tehtävänä on suunnitella, johtaa ja valvoa metsänhoitoyhdistysten toimintaa. Toiminnanjohtaja on niistä kokonaisvastuussa yhdistyksen hallitukselle.

Toimihenkilön nimi _____

Esimiehen nimi ja toimi _____

Sijaisuudet _____

Toimen avaintehtävät
(Esimerkiksi:)

Toimivalta *)

Toimintasuunnitelman ja talousarvion	
- suunnittelu	III
- toteutus	I
- seuranta	I
Metsänhoitopalvelut	
- ohjeet	III
- toteutus	I
Metsien käytön ohjaus	
- ohjeet	III
- toteutus	I
Puukaupalliset palvelut	
- ohjeet	III
- toteutus	I
Henkilöstön johto ja valvonta	I
Työsopimusten solmiminen	
- toimihenkilöt	III
- työntekijät	I
Urakointisopimusten solmiminen	I
Palvelujen markkinointi ja tiedotus	I/II

*) **I** = itsenäinen päätöksentekovalta
(sisältää raportointivelvollisuuden hallitukselle)

II = hyväksyttämisvelvollisuus ennen päätöstä
(vastuu hallituksella)

III = valmistelu- ja kehittämisvastuu

Laadittu ____/____ 20____

toimihenkilön allekirjoitus

esimiehen allekirjoitus

Hyväksytty metsänhoitoyhdistyksen hallituksen kokouksessa

____/____ 20____

allekirjoitus

TOIMENKUVAUS

Toimen päätarkoitus

Aluevastaavaan toimihenkilön tehtävänä on suunnitella ja toteuttaa alueensa metsänomistajien neuvontaa, sekä metsänhoidollisia ja puukaupallisia palveluja. Aluevastaava on vastuussa tehtävistään toiminnanjohtajalle.

Toimihenkilön nimi _____

Esimiehen nimi ja toimi _____

Sijaisuudet _____

Toimen avaintehtävät
(Esimerkiksi:)

Toimivalta *)

Aluetoimintojen suunnittelu	III
Työtilausten hankinta ja palvelusopimusten solmiminen	I
Puukauppavaltakirjan vastaanotto ja puukaupan hoitaminen	I
Määräaikaisten työsopimusten solmiminen	I
Urakointisopimusten solmiminen	I/II
Aluetta koskevien palvelujen markkinointi ja tiedotus	II

*) **I** = itsenäinen päätöksentekovalta
(sisältää raportointivelvollisuuden esimiehelle)

II = hyväksyttämivelvollisuus ennen päätöstä
(vastuu esimiehellä)

III = valmistelu- ja kehittämisvastuu

Laadittu ____/____ 20____

toimihenkilön allekirjoitus

esimiehen allekirjoitus

Hyväksytty metsänhoitoyhdistyksen hallituksen kokouksessa

____/____ 20____

allekirjoitus

_____ metsänhoitoyhdistys

T O I M E N K U V A U S

Toimen päätarkoitus

Toimistonhoitajan tehtävänä on suunnitella, kehittää ja hoitaa yhdistyksen toimistopalveluja. Toimistonhoitaja on vastuussa tehtävistään toiminnanjohtajalle.

Toimihenkilön nimi _____

Esimiehen nimi ja toimi _____

Sijaisuudet _____

Toimen avaintehtävät
(Esimerkiksi:)

Toimivalta *)

Kirjanpito	I
Tilinpäätöksen laadinta	III
Palkanlaskenta ja maksatus	II
Laskutus, seuranta ja perintä	I
Laskujen tarkastus ja maksaminen	I/II
Maksuliikenteen kehittäminen	III
Toimiston asiakaspalvelu	I

*) **I** = itsenäinen päätöksentekovalta
(sisältää raportointivelvollisuuden esimiehelle/ hallitukselle)

II = hyväksyttämisvelvollisuus ennen päätöstä
(vastuu esimiehellä)

III = valmistelu- ja kehittämisvastuu

Laadittu ____/____ 20____

toimihenkilön allekirjoitus

esimiehen allekirjoitus

Hyväksytty metsänhoitoyhdistyksen hallituksen kokouksessa

LIITE 2

Liisa Jätinmäki-Koskinen, Metsätalousinsinöörikurssi IMEA-03, Kysely metsätoimihenkilöiden toimenkuvista metsänhoitoyhdistyksissä, Tampereen ammattikorkeakoulu

KYSELY METSÄTOIMIHENKILÖN TOIMENKUVISTA

Kysymyksiä metsänhoitoyhdistyksen toimihenkilöille opinnäytetyötä varten.

Vastaaajan taustatiedot

Sukupuoli

valitse ▼

Ikä

Koulutus

Peruskoulutus

valitse ▲
 kansa ja/tai kansalaiskoulu
 peruskoulu
 keskikoulu ▼

Ammattikoulutus

valitse ▲
 ei ammattikoulutusta
 koulutasoinen ammattitutkinto
 opistotasoinen tutkinto ▼

Muu koulutus

Kielitaito

en osaa tyydyttävä hyvä erinomainen

suomi

ruotsi

englanti

saksa

ranska

Muu kielitaito

ATK-taidot

Perusohjelmistot

Valitse ▲
 Word
 Works
 Excel ▼

Muut perusohjelmistot

Käyttöjärjestelmät

Muu teknologiaosaaminen

LIITE 2

Yhdistyksen ominaisuuksia koskevat tiedot

Yhdistyksen nimi:

Yhdistyksen koko (ha)

Metsänomistajat

metsänhoitomaksua maksavat mh-maksua maksamattomat

metsänomistajien lukumäärä

Liikevaihto, esim. viiden viimeisen vuoden keskiarvo

välityspalvelutuloista työpalvelutuloista hankintapalvelutuloista muista

Liikevaihto koostui:

Tärkeimmät välityspalvelut:

Tärkeimmät työpalvelut:

Tärkeimmät hankintapalvelut:

vuotuinen hakkuusuunnite keskimäär. hakkuukertymä

Hakkuutase

toiminnanjohtaja(t) aluevastaavat toimihenkilöt toimistonhoitaja(t)

Metsätoimihenkilöiden määrä yhdistyksessänne:

Onko määrä tavoitetta vastaava? Jos ei, niin miksi?

Yhdistyksen toiminta

Johtamis -ja seurantajärjestelmät

Ei ole sovitettu
lainkaanOn sovitettu kahdenkeskisessä
keskustelussa työntekijöiden
kanssaSovittu tarkkaan sekä
työmäärät että
kustannuksetHenkilökohtaisten työ -ja
tulostavoitteiden asettaminen
yhdistyksessänne:

Työntekijöiden henkilökohtaisten tavoitteiden asettaminen työlajeittain. Laita tärkeysjärjestykseen (1= tärkein, 2= toiseksi tärkein jne.)

tärkeysjärjestys

uudistaminen

taimikonhoito

LIITE 2

leimaus	<input type="text"/>
metsätaloussuunnittelu	<input type="text"/>
hankintapalvelu	<input type="text"/>
ensiharvennus	<input type="text"/>
neuvonta&koulutus	<input type="text"/>
muut	<input type="text"/>

Oma toimenkuvasi. Kuvaile seuraavien avaintehtävien tärkeyttä toimessasi.

a) toimintasuunnitelman ja talousarvion suunnittelu, toteutus ja seuranta

b) metsänhoitopalvelut; niiden ohjeet ja toteutus

c) metsien käytön ohjaus; ohjeet ja toteutus

d) puukaupalliset palvelut; ohjeet ja toteutus

e) henkilöstön johto ja valvonta

f) työsopimusten solmiminen

g) urakointisopimusten solmiminen

h) palvelujen markkinointi ja tiedotus

Tulevaisuuden haasteet

Kuvaile tärkeimpiä lähitulevaisuuden kehittämistavoitteita. Esim. metsänomistajakunnassa tapahtuneet muutokset, yhdistysten fuusioitumiset, pehmeät arvot metsänhoidossa jne.

LIITE 2

Tietojen lähetys

"Metsänhoitoyhdistyksen toiminnanjohtajat"

KYSELY METSÄTOIMIHENKILÖIDEN TOIMENKUVISTA

Lomake on tarkoitettu tietojen keräämiseen opinnäytetyötä varten.

Vastaajan taustatiedot

Metsänhoitoyhdistyksen nimi

Teidän ikänne

Mies Nainen

Sukupuoli

Kauanko olette ollut yhdistyksenne palveluksessa?

Koulutus

Valitse kaikki suoritettut kohdat (ctrl +hiiren vasen näppäin)

Peruskoulutus

Valitse

- Kansa ja /kansalaiskoulu
- Peruskoulu
- Keskkoulu

Valitse

- Ei ammattikoulutusta
- Koulutasoinen ammattitutkinto
- Opistotasoinen tutkinto

Muu koulutus. Mikä?

Toimenkuvaan liittyvät kysymykset

Pääasiallinen vastuualue/alueet

Valitse

- Alueneuvoja
- Aluevastaava
- Atk -vastaava

Toimintalueenne koko, ha

alle 25 000 25 000 - 40 000 yli 40 000

Yhdistyksen koko, ha

Henkilökohtaisten työ -ja tulostavoitteiden käyttö:

tarkat määrät ja kustann. tarkat määrät yleispiirteisiä ei ole sovittu

työ -ja tulostavoitteet:

Yleisimmät henkilökohtaiset tavoitteet on sovittu:

Valitse

- Uudistamisessa
- Taimikonhoidossa
- Leimauksessa

Palvelut

Laita tärkeysjärjestykseen oman vastualueesi palvelut (1=tärkein jne.)

Tärkeysjärjestys

Puukaupalliset palvelut

Metsänhoitopalvelut

Arviointi -ja luokituspalvelut

Suunnittelupalvelut

LIITE 3

Koulutus -ja neuvontapalvelut	<input type="text"/>
Toimistopalvelut	<input type="text"/>
Kiinteistönvälitys	<input type="text"/>
Energiapuun korjuu ja välitys	<input type="text"/>
GPS -satelliittipaikannus	<input type="text"/>
Muut	<input type="text"/>

Puukaupalliset palvelut

Arvioi puukaupan nykyistä toimintaympäristöä.
(metsänomistusrakenteen muuttuminen, mhy:n oma osuus puunhankinnasta, metsätalouden ympäristönhoidon korostuminen jne.)

Mitkä ovat tyypillisimmät yhteistyö -ja kohderyhmät puukauppatapahtumassa? (esim. metsälautakunnat, luonnonsuojelujärjestöt, kilpailevat puunhankintaorganisaatiot jne.)

Arvioi omia henkilökohtaisia ominaisuuksiasi, jotka vaikuttavat palvelutehtävässä. (suhtautuminen työhön asennetasolla, toimintatavat jne.)

Laita rasti tärkeimpien vaihtoehtojen kohdalle.
Tyypillisimmät markkinointikeinot (puukaupassa)

	maanviljelijät	palkansaajat	eläkeläiset	yhtymät	perikunnat	ulkopaikkakuntalaiset
tilakäynnit	<input type="text"/>	<input type="text"/>	<input type="text"/>	<input type="text"/>	<input type="text"/>	<input type="text"/>
korjuunäytökset	<input type="text"/>	<input type="text"/>	<input type="text"/>	<input type="text"/>	<input type="text"/>	<input type="text"/>
tiedotteet	<input type="text"/>	<input type="text"/>	<input type="text"/>	<input type="text"/>	<input type="text"/>	<input type="text"/>
asiakasretket	<input type="text"/>	<input type="text"/>	<input type="text"/>	<input type="text"/>	<input type="text"/>	<input type="text"/>
asiakaskirjeet	<input type="text"/>	<input type="text"/>	<input type="text"/>	<input type="text"/>	<input type="text"/>	<input type="text"/>
puhelinmarkkinointi	<input type="text"/>	<input type="text"/>	<input type="text"/>	<input type="text"/>	<input type="text"/>	<input type="text"/>
paikallislehtimainonta	<input type="text"/>	<input type="text"/>	<input type="text"/>	<input type="text"/>	<input type="text"/>	<input type="text"/>
teemapäivät	<input type="text"/>	<input type="text"/>	<input type="text"/>	<input type="text"/>	<input type="text"/>	<input type="text"/>

Tärkeimmät neuvontamuodot eri metsänomistajaryhmissä

	henkilökohtainen neuvonta	joukkoneuvonta	kurssit	kokoukset	metsäsuunnittelu
maanviljelijät	<input type="text"/>	<input type="text"/>	<input type="text"/>	<input type="text"/>	<input type="text"/>
palkansaajat	<input type="text"/>	<input type="text"/>	<input type="text"/>	<input type="text"/>	<input type="text"/>
eläkeläiset	<input type="text"/>	<input type="text"/>	<input type="text"/>	<input type="text"/>	<input type="text"/>
yhtymät	<input type="text"/>	<input type="text"/>	<input type="text"/>	<input type="text"/>	<input type="text"/>

LIITE 3

perikunnat

Onko seuraavilla tavoiteryhmillä vaikutusta puunmyyntimääriin, avohakkuiden/harvennushakkuiden määrään, hakkuutapoihin, ympäristön huomioimiseen jne.? a) monitavoitteiset metsänom. b) virkistyskäyttäjät c) metsästä elävät d) taloudellista turvaa korost.

Metsänhoidolliset palvelut

Arvioi, kuinka monta % yhdistyksenne hoitaa seuraavista työtehtävistä metsänomistajien metsissä:

%

maanmuokkaus juurikäävän torjunta siementen kylvö tai taimien istutus tarvittavat jälkityöt kulotus taimikon hoito nuoren metsän harvennus energiapuun korjuu pystykarsinta kunnostusojitus metsäteiden rakentaminen muut

Onko alueenne metsänomistajilla biologisesti monimuotoisia elinympäristöjä? Kuvaile niitä.

Kuinka paljon (%) alueenne metsänomistajista on oikeutettu saamaan ympäristötukea ja montako hehtaaria se käsittää?

Mikä on alueenne tavallisin uudistamisvaihtoehto?

luontaista kylvöä istutusta

Eniten käytetään

Entä muokkausvaihtoehto?

laikutusta äestystä mätästystä

LIITE 3

Eniten käytetään

Käytättekö päätehakuissa juurikäävän torjuntaa?

ei käytössä aina juurikäävän esiintymisalueella

Juurikäävän torjunta

Koulutus -ja neuvontapalvelut

Mainitse joitakin yhdistyksessänne tai sen ulkopuolella järjestettyjä a) koulutus -ja neuvontatilaisuuksia

b) tiedotuslehtiä

c) henkilökohtaiseen neuvontaan liittyviä erityispiirteitä

Suunnittelu -ja arviointipalvelut

Mitkä ovat tärkeimmät suunnittelu -ja arviointipalvelunne?

Tietojen lähetys

1.1.2004



metsänomistajien liitto
LÄNSI-SUOMI



1.7. 2003 Kihniö ja Parkano
erosivat
metsänomistajaorganisaatiosta

Alavus, Peräseinäjoki ja Kuortane
yhdistyivät Metsäpohjanmaan
metsänhoitoyhdistykseksi 1.1.2005

Ostajan nimi

Jakeluosoite
LIITE 5

Postinumero ja -toimipaikka

METSÄNHAKKUUSOPIMUS
 HANKINTASOPIMUS

Myyjä on mukana metsien alueellisessa ryhmäsertifiointissa (FFCS)

Myyjän nimi

Jakeluosoite

Postinumero ja -toimipaikka

Puhelinnumero

Koti Työ

Myyjä luovuttaa ostajalle oikeuden hakkauttaa omistamaltaan alla mainitulta tilalta

Kunta _____ Kylä _____

Tila _____ RN:o _____

Myyjä hankkii ja toimittaa omalla kustannuksellaan alla mainitut / oheisen leimikon sisältämät puutavarat seuraavalle luovutuspaikalle: _____ luovutusaika: _____

valmis leimikko hakkuussa valittavat puut

leimattavat puut suurin sopimusmäärien ylitys tai alitus on enintään _____ %

Metsänkayttöilmoitus: Myyjä tekee/on tehnyt Mhy tekee Myyjä valtuuttaa ostajan tekemään

Hakkuutavat ja alat, hehtaaria

Ensiharvennus	Muu harvennus	Uudistus	Yhteensä

Leimauttaja Myyjä Ostaja

Leimaaja Myyjä Mhy Ostaja

Hakkuualue: _____ merkintätapa _____

on merkitty maastoon: _____

ei ole merkitty maastoon: _____

kuviot: _____

muu: _____

Puustoa jätetään metsäkeskuksen suosittelemien harvennusmallien mukaan muu sovittu määrä, liite

Taimikon säästö kuviolla: _____

Säästettävä kohde kuviolla: _____

Juurikäävän torjunta kuviolla: _____

Hakkuutavat, puutavaralajit, määrät ja hinnat mk tai euroa ilman arvonlisäveroa				<input type="checkbox"/> KAIKKI HAKKUUT <input type="checkbox"/> UUDISTUSHAKKUU kuviot:	<input type="checkbox"/> ENSIHARVENNUS <input type="checkbox"/> MUU HARVENNUS kuviot:	Yhteensä	Hakkuu tehdään metsurityönä kuviolla:	
Puutavaralaji	Pituus dm	Pienin läpimitta cm	Määrä m ³	* Hinta/m ³ mk €	Määrä m ³	* Hinta/m ³ mk €	m ³	
Mäntytukki								Tukkien katkenta: Havu- Koivu- tukit tukit
Kuusitukki								
Koivutukki								Määrä- pituinen <input type="checkbox"/> <input type="checkbox"/>
Mäntykuitu								Vapaa <input type="checkbox"/> <input type="checkbox"/>
Kuusikuitu								Myyjä <input type="checkbox"/> sallii ostajan korjata energia- puun sovittua korvausta vastaan <input type="checkbox"/> ei salli energia- puun korjaamisesta
Koivukuitu								
								* Ylipyypi tarpeeton lyhenne

Kauppan ennakoitu kokonaispuumäärä _____ **m³ ja kokonaisarvo (ilman alv)** _____ *** mk €**

Omistusoikeus siirtyy Maksettaessa Mitattaessa Kaadettaessa

Korjuu/hankinta-aika päättyy ja loppumittaus tehdään viimeistään _____

Korjuu vain jäätyneen maan aikana myös sulan maan aikana

Kaukokuljetus

Mittausmenetelmä

Tukit Mittaus latvasta Pätkitäinmittaus Metsuri Muu

Kuitu Pino-mittaus

Mittauspaikka

Palsta Varasto Tehdas

Mittauksen suorittaa Mhy myyjän edustajana Ostaja Mhy yhteisenä edustajana Hakkuukone

Mahdolliset erimielisyydet ratkaistaan _____ käräjäoikeudessa

Tästä sopimuksesta johtuvissa asioissa lisätietoja antaa:

Maksut (ilman alv) 1. ennakko _____ € * / _____ mk

2. ennakko _____ € * / _____ mk

Kauppan loppumaksu maksetaan pv:n kuluessa loppumittauksesta

Pankkiyhteys (nimi, konttori ja täydellinen tilinumero) _____

Menekinedistämismaksu Suomen Metsäsäätiölle

Myyjän metsäverojärjestelmä on pinta-alaperusteinen myyntitulo-perusteinen

Omistumuoto yksittäinen maanomistaja tai kuolinpesä elinkeinoyhtymä yhteismetsä, tiekunta yms. puoliset omistavat yhdessä verotusyhtymä yhteisö (kunta, seurak. ym.)

Lisäehtoja: _____ Liite

Paikka ja aika _____ Myyjän ALV rek. _____ ei kyllä _____ Rek pvm: _____ Myyjän henkilö- tai ly-tunnus _____

Myyjä(t) henkilökohtaisesti valtakirjalla Mhy myyjän valtakirjalla **Ostaja** _____

Nimen selvennys _____ Nimen selvennys _____ puh. _____

LIITTEET Mitta- ja laatuvaatimukset Kartta Hankintasopimuksen lisäehdot

Muilta osin noudatetaan kääntöpuolella olevia sopimusehtoja

LIITE 6

Taulukko 3. Yhdistysten arviot (%) metsänhoidollisista työtehtävistä, jotka ne itse hoitavat metsänomistajien metsissä.

YHDISTYS	maan- muokkaus	juurikäävän torjunta	siementen kylvö tai taimien istutus	tarvittavat jälkityöt	kulutus	taimikon hoito	nuoren metsän harvennus	energiapuun korjuu	pysty- karsinta	kunnostus- ojitus	metsäteiden rakentaminen	muut
SOINI	55		45		90	35	30	3				
LAKEUS	90	1	90	80	100	80	75	10		5		
LAKEUS	90		90	90	90	90	90	10	90	5		
KAUHAVA- KORTESJÄRVI	80		80	80	80	80	80	60	5			10
SOINI	80		95	95	95	90	90	10				
LÄNSI-SATA- KUNNAN MHY	75	15	50	40		80	65					
LOUNAMETSÄ	80	90	80	80	90	50	50	50	30			
LOUNAMETSÄ	80	50	65	60	90	45	45	40		5		
LÄNSI-SATA- KUNNAN MHY	70	5	50			60	60	5		5	10	
LAKEUS	80		50	5	50	60	50	80		5		
POHJOIS- SATAKUNTA	80		60	10	100	40	30			10		
POHJOIS- SATAKUNTA	90	10	70	10	100	50	50				5	
POHJOIS- SATAKUNTA	70	10	70	10		30	40	10				
POHJOIS- SATAKUNTA	95		50	10		50	50			5	5	
POHJOIS- SATAKUNTA	90		90	40		50	50					
POHJOIS- SATAKUNTA	90		65	65		50	20	5		20	10	
POHJOIS- SATAKUNTA	50		50	50		40	40	30		5		
KESKIJARVO:	79,1 (2.)	25,9	67,6 (3.)	48,3 (6.)	88,5 (1.)	57,6 (4.)	53,8 (5.)	26,1	41,7	7,2	7,5	10,0

Metsänhoito- ja perusparannustyön

LIITE 7

Maanomistaja _____

Lähiosoite _____

Postinumero ja
postitoimipaikka _____

Puhelin _____

Kiinteistötunnus tai kunta, kylä, tila ja Rno * _____

Maatilatunnus * _____

Peruskartan neljänneksen numero _____ Kieli _____

Tilalla on tehty tehdään seuraavaa kestävän metsätalouden rahoituslain (1094/1996) mukaista työtä

Työlaji * _____ Määrä _____ ha/m³

Haen kestävän metsätalouden rahoituslain mukaista tukea

A tehdyn työn kustannuksiin (nuoren metsän hoidon toteutus selvitys alla) B toteutus selvityksen laatimiskustannuksiin
C suunnitelman toteuttamiskustannuksiin D suunnittelukustannuksiin, jotka ovat _____ € ilman ALVa

Hakiessaan tukea energiapuun korjuuseen maanomistaja vakuuttaa, että energiapuu on luovutettu tai luovutetaan ulkopuoliselle energiakäyttöön. *

Kiinteistöllä, jolla yllä mainittu työ on tehty tai tehdään, _____ Metsäsuunnitelman
 on ajantasalla oleva metsäsuunnitelma * alue _____ lohko _____ no _____

ei ole ajan tasalla olevaa metsäsuunnitelmaa laatija _____ voimassaoloaika _____ - _____

Toteutus selvityksen laatijan/suunnittelijan yhteystiedot _____

Mikäli tukea myönnetään, pyydän osoittamaan ne työvaiheittain (=työosuudet) seuraavasti: *

Työlaji no	työosuus no	selite	Tuen saaja	Pankki-tili
_____	_____	_____	_____	_____
_____	_____	_____	_____	_____
_____	_____	_____	_____	_____
_____	_____	_____	_____	_____

Lisätietoja _____

Paikka ja aika _____

Maanomistajan allekirjoitus ja nimen selvennys

Nuoren metsän hoidon toteutus selvitys * Kuittinro: *

Työllisyys ehtoinen

Työ- osuus nro	Alue nro	Lohko nro	Kuvio nro	Kust. laji	Tar- ken- ne	Selite/ Kustannus työll.ehtoisessa työssä	Poistuman **		Toteutettu määrä ha m ³	Toteuttaja	Työosuus valmis pvm
							lpm	runkoluku			

Paikka ja aika _____

**Ilmoitetaan vain erit. vaikeilta taim.h.kuvioilta (yli 2.5 htp/ha, kust.laji 314)

* Katsotaan täyttöohje

Tot.selvityksen LIITTEET kartta _____

Toteutus selvityksen laatijan allekirjoitus ja nimen selvennys

Kemera 01/02 lomake 5a

LIITE 9

Taulukko 5 Kaikkien tutkimukseen osallistuneiden yhdistysten taustatiedot

	YHDISTYS	YKSITYISMETSÄNOMISTAJIENMETSÄLÖN KESKI-TOIMIHENKILÖIDEN				
		PINTA-ALA, HA	LUKUMÄÄRÄ	PINTA-ALA	LUKUMÄÄRÄ	
1.	SOINI	31000		800	39	4
2.	LAKEUS	190000		6100	30	16
3.	KAUHAVA-KORTESJÄRVI	56000		1609	24	5
4.	LOUNAMETSÄ	107000		5110		18
5.	LÄNSI-SATAKUNTA	104000		3600	31	10
6.	POHJOIS-SATAKUNTA	125000				9
7.	KANGASALA	20000		600		3
8.	KYRÖSJÄRVI	90000		3500	26	14
9.	LAITILA-KODISJOKI	36000		1254	29	4
10.	KIIKISSUO	31400		1136	27	4
11.	SALOMETSÄ	78124		3582	21,8	13
12.	SASTAMALA	44000		1757	24	5
KESKIA.		76043,7		2640,7	28,0	9

a) Kuinka suuri riippuvuus toimihenkilöiden lukumäärällä on yksityismetsien pinta-alasta?

Vast. 0,81(korrelaatiokerroin)

b) Kuinka suuri riippuvuus toimih. lukum. on metsänomistajien lukumäärästä?

Vast. 0,96(korrelaatiokerroin)

HENKILÖVALINTOJA KOSKEVAT KYSYMYKSET HAASTATTELUSSA:

Miten toimitte valintatilanteessa, jossa on vastakkain nais ja - mieshakija, molemmat tasaveroisia, esim. alueneuvojan tehtävään?

Ehdokkaiden valinnassa tärkeää on hankkia perusteelliset taustatiedot hakijoista. Kysellään työtovereilta ja esimiehiltä jne. esim. käyttäytymistä ja menestymistä. Pitääkö tämän olla aina näin monimutkaista? Entä työkokemusta vailla olevat, juuri opintonsa päättäneet hakijat?

Miten yksittäisen henkilön mielipide, varsinkin negatiivinen, voi vaikuttaa työntekijän valintaan. Esim. jos on kyseessä jokin metsänomistaja?

Miten paljon hakemukset merkitsevät valintaprosessissa?

Hakijan kyky hoitaa tehtävänsä on siis pääasia. Entä miten on sen käyttäytymisen laita?

Jos samaa työpaikkaa hakee sekä paikkakuntalainen että ulkopaikkakuntalainen, onko sillä merkitystä kumpi paikan saa?

Toiminnanjohtajan valinnassa hallitus tekee ratkaisun. Kuinka suuri merkitys esim. metsänhoitoyhdistysten liitolla on? Entä metsäkeskuksella?

Miten uusi työntekijä perehdytetään tehtäväänsä? Liiton henkilöiden merkitys?

Kuinka paljon annatte työntekijälle vapaita käsiä hoitaa tehtäviä?

Kuinka kauan suurin piirtein kestää, että uusi työntekijä on oppinut ”talon tavoille”?

Onko henkilöstövalinnoissa vielä jotain kehitettävää omasta mielestäsi?

Käytössä on varmaan ns. tulospalkkausjärjestelmä?

Koulutuksesta vielä. Mitä muuta koulutukseen kuuluu metsänhoitajatutkinnon lisäksi?

Onko nämä yhdistyksen työt metsänhoitajalle haasteellisia?

Yhdistyksen ominaisuuksista vielä jonkin verran.

Tavoitteet ja työlajien tärkeysjärjestys?

Tulevaisuuden haasteita ja kehittämistavoitteita?