

KARELIA-AMMATTIKORKEAKOULU
Metsätalouden koulutusohjelma

Tuomo Tirkkonen

METSÄNHOITOYHDISTYS KESKI-SAVON ASIAKKaidEN
PALVELUTARVE JA ASIAKASTYYTYVÄISYYS

Opinnäytetyö
Toukokuu 2015



OPINNÄYTETYÖ
Toukokuu 2015
Metsätalouden koulutusohjelma

Sirkkalantie 12 A
80100 JOENSUU
p. 013 260 6900

Tekijä(t)
Tuomo Tirkkonen

Nimeke
Metsänhoitoyhdistys Keski-Savon asiakkaiden palvelutarve ja asiakastyytyväisyys

Toimeksiantaja
Metsänhoitoyhdistys Keski-Savo ry

Tiivistelmä

Muuttuneen metsänhoitoyhdistyslain jälkeen metsänhoitoyhdistykset joutuvat suunnittelemaan toimintaansa entistä tarkemmin.

Tämän opinnäytetyön tavoitteena oli selvittää Metsänhoitoyhdistys Keski-Savon asiakkaiden asiakastyytyväisyys ja palveluiden käyttöaiheet. Lisäksi selvitettiin, mitä palveluita vastaajat tarvitsevat eniten. Tuloksia pyritään hyödyntämään yhdistyksen toiminnan arvioinnissa sekä palveluiden laadun parantamisessa.

Metsänhoitoyhdistys Keski-Savon alueella oli kyselyn lähetysheikellä 5 994 metsänomistajaa. Tästä joukosta kyselyn perusjoukoksi muodostui noin 5200 metsänomistajaa. Menetelmä oli kvantitatiivinen tutkimus, jossa oli kvalitatiivisen tutkimuksen ominaisuuksia. Aineiston keruu toteutettiin kirjekyselynä pinta-alan mukaan ositetulla otannalla. Otoskooksi muodostui 354 jäsentä. Vastauksia palautui 153, ja vastausprosentti oli 43.

Selvityksen perusteella Metsänhoitoyhdistys Keski-Savo on onnistunut palvelemaan asiakkaitaan hyvällä tasolla. Asiakaspalveluun liittyvissä asioissa vastaajat kokivat saaneensa hyvää palvelua. Palveluista tärkeimmiksi koettiin metsäneuvonta ja puunmyyntisuunnitelma. Kehittämiskohtina yhdistyksen toiminnassa nähtiin aktiivisuus ja yhteydenpito asiakkaisiin. Lisäksi yhdistyksen tulisi näkyä ja järjestää tapahtumia enemmän, ja parantaa tiedottamistaan ajankohtaisissa asioissa.

Kieli

suomi

Sivuja 36

Liitteet 3

Liitesivumäärä 9

Asiasanat

metsänhoitoyhdistys, asiakastyytyväisyys, palveluntarve, Metsänhoitoyhdistys Keski-Savo



THESIS
May 2015
Degree Programme in Forestry
Sirkkalantie 12 A
FI 80100 JOENSUU
FINLAND
Tel. +358 13 260 6900

Author (s)
Tuomo Tirkkonen

Title
Need of Services and Customer Satisfaction of Members of the Forest Management Association Keski-Savo

Commissioned by
Forest Management Association Keski-Savo

Abstract

After the changes in the Forest Management Associations Act, forest management associations have to plan their operating even better.

In this thesis the goal was to examine how the members of the Forest Management Association Keski-Savo rated their satisfaction level and their intentions in utilizing services provided by the Forest Management Association. In addition, the thesis examined which services the members felt they needed.

By the time this thesis was made, Forest Management Association Keski-Savo had 5 994 forest owners. Owners who owned less than 4 hectares of forest were ruled out, which gave a population of 5 200. The study was a quantitative survey, with some properties of a qualitative survey. The sample was 354 members. 153 responses were returned, making the response rate of 43 percent.

Forest Management Association Keski-Savo has succeeded in servicing their customers. Members felt they had acquired good customer service. Most important services were advisory services and timber-sales plan. Points of improvements were keeping contact to a customer, organize and participate in different events and better information about topical matters.

Language

Finnish

Pages 36
Appendices 3
Pages of Appendices 9

Keywords

forest management association, customer satisfaction, requirements of services, forest managements association Keski-Savo

Sisältö

Tiivistelmä
Abstract

1	Johdanto	5
2	Metsänomistajarakenteen muutos	6
3	Metsänhoitoyhdistys	7
3.1	Tarkoitus	7
3.2	Päätöksenteko	8
3.3	Palvelut	9
3.4	Metsänhoitoyhdistyksen jäsenyys.....	10
3.5	Metsänhoitoyhdistys Keski-Savo	11
3.6	Yhdistykset tällä hetkellä	11
4	Metsänhoitoyhdistyslain muutokset	12
4.1	Tausta.....	12
4.2	Jäsenyys.....	13
4.3	Toimialue ja liiketoiminta.....	13
5	Työn tavoitteet	14
6	Aineisto ja menetelmät.....	15
6.1	Tutkimuksen perusjoukko	15
6.2	Tutkimusmenetelmä	15
6.3	Tutkimuksen toteutus.....	16
7	Tulokset ja niiden tarkastelu	18
7.1	Vastaajien perustiedot	18
7.2	Jäseneksi liittyminen	22
7.3	Palveluiden tarve	24
7.4	Vastaajien palvelutyytyväisyys.....	27
7.5	Toiminnan kehittäminen.....	29
8	Johtopäätökset	30
8.1	Vastaajien perustiedot	30
8.2	Palvelutarve	30
8.3	Asiakastyytyväisyys	31
8.4	Kehittämiskohteet	31
9	Pohdinta.....	32
9.1	Työn onnistuminen	32
9.2	Tuloksien hyödynnettävyys.....	33
9.3	Haasteet ja ongelmat.....	33
	Lähteet.....	35

Liitteet

Liite 1	Saatekirje
Liite 2	Kyselylomake
Liite 3	Terveiset Metsänhoitoyhdistys Keski-Savolle, sana on vapaa

1 Johdanto

Suomalaisessa metsäsektorissa tapahtuvien muutosten myötä myös metsänhoitoyhdistysten toiminta joutuu muuttumaan. Metsänhoitoyhdistyslain muutoksen ja metsänhoitomaksun päättymisen seurauksena jokainen yhdistys joutuu tästä eteenpäin ansaitsemaan olemassaolonsa vapaaehtoisten jäsenien jäsenmaksuilla ja taloudellisella toiminnalla.

Aikaisempaan verrattuna yhdistysten toiminnan rahoittamista joudutaan tulevaisuudessa suunnittelemaan tarkemmin. Tärkeä tieto toimintaa suunniteltaessa on jäsenmäärätason hahmottaminen. Maaseudun Tulevaisuuden teettämässä metsätutka kyselyssä on arvioitu että keskimäärin neljä viidestä metsänomistajasta aikoo jatkaa alueensa metsänhoitoyhdistyksen jäsenenä (Maaseudun Tulevaisuus. 2014). Jäsenmäärän lisäksi palveluiden tuleva tarve yhdistyksen alueella on vaihteleva ja tärkeä tieto. Niinpä pelkkä toiminnan ylläpito ei nykypäivän kasvavassa kilpailussa yksin riitä. Oma toimintaa pitää tarkastella kriittisesti ja pyrkiä koko ajan kehittymään.

Asiaan liittyen on selvityksiä tehty jo aiemmin muiden yhdistysten alueilla. Useat niistä ovat olleet myös opinnäytetöitä. Teeman ajankohtaisuuden vuoksi Metsänhoitoyhdistys Keski-Savon alueellekin koettiin tarpeelliseksi teettää samankaltainen tutkimus. Tässä työssä pääpaino on kuitenkin palveluiden käyttämisessä, eikä niinkään jäsenyydessä.

Tässä opinnäytetyössä selvitetään Metsänhoitoyhdistys Keski-Savon alueella metsää omistavien palvelutyytyväisyyttä, aikeita käyttää palveluita tulevana kahdena vuotena ja toiminnan kehittämisideoita. Työn aloitushetkellä yhdistyksen toimialueella oli 5 994 metsänomistajaa. Työn tuloksia Metsänhoitoyhdistys Keski-Savo voi mahdollisuuksien mukaan käyttää tulevan toimintansa suunnitteluun ja kehittämiseen. Palveluiden kehittämistä ajatellen kyselyssä pyritään selvittämään metsänomistajien tärkeimmiksi arvioimansa palvelut seuraavan

kahden vuoden aikana. Myös toiminnan kehittämisestä saatava yleinen palaute voi auttaa muokkaamaan palveluja entistä tehokkaammiksi.

2 Metsänomistajarakenteen muutos

Harri Hänninen, Jussi Leppänen ja Heimo Karppinen ovat tutkineet ja julkaisseet useita suomalaisen metsänomistajan profiloimiseen keskittyneitä teoksia, viimeisimpänä metsäntutkimuslaitoksen työraporteissa julkaistu ”Suomalainen metsänomistaja 2010”. Heidän tulostensa mukaan ehkäpä huomattavin seikka metsänomistajarakenteen muutoksessa on ollut metsänomistajien keski-ikä nousu, keski-ikä ollessa tutkimushetkellä jopa 60 vuotta. (Hänninen, Karppinen, & Leppänen. 2011.)

Aikaisemmin metsänomistajat ovat olleet suurilta osin maanviljelijöitä joille metsää on kuulunut maatilalla yhteydessä. Maatalousyrittäjien osuus metsänomistajien keskuudessa oli Hännisen ym. mukaan 16 prosenttia. Aikaisempiin vastaviin tutkimuksiin verrattuna eläkeläisten osuus oli kasvanut 45 prosenttiin ja palkansaajien osuus 30 prosenttiin. (Hänninen ym. 2011.)

Paljon on viime aikoina pohdittu myös sitä, kuinka nopeasti metsänomistus kaupungistuu. Kuitenkin Suomen metsäyhdistyksen mukaan edelleen 55 % metsänomistajista asuu haja-asutusalueella (Metsäyhdistys). Tuosta joukosta 40 % asuu edelleen metsätilallaan. Omistusrakenne on Suomessa vahvasti yksityismetsänomistusvoittainen. Yksityiset henkilöt omistavat noin 60 prosenttia metsistä. Metsänomistajia on n. 740 000, joka on noin 14 prosenttia koko väestöstä.

Omistajarakenteen vaikutus palveluiden tuottamiseen ja markkinointiin on jatkuvasti muuttuvaa. Kaupungistumisen myötä syntyvät runsaat etämetsänomistajamäärät ovat perinteiseen tilalla asuvaan metsänomistajaan verrattuna huomattavan erilaisia lähestyttäviä palvelujen markkinoinnin näkökulmasta. Tiedon täytyisi tavoittaa asiakkaat muulloinkin kuin mahdollisena lomakautena, jolloin

he yleisimmin käyvät metsätilallaan. Sähköinen markkinointi kasvaa varmasti edelleen.

Metsänomistajien tuntumaa metsäänsä parantaa varmasti tuore uutinen, jonka mukaan metsään.fi-palvelu muuttuu metsänomistajille maksuttomaksi. Palvelu helpottaa metsänomistajien mahdollisuutta havaita tilansa metsänhoidollisen tilanteen (Metsälehti. 2014).

Asuinpaikan muuttumisen lisäksi metsänomistajat ovat myös entistä paremmin koulutettuja. Koulutustaustaa omaavat ihmiset ovat luoneet uudenlaisen asiakaskunnan, jolla voi olla aikaisempaan verrattuna hyvin erilaisia tarpeita metsälle. Myös tälle ryhmälle kulkeutunut tieto metsäomaisuudesta ja sen hoidosta, on hyvin erilaisella tasolla kuin vaikkapa 20 vuotta sitten. Koulutustaustaa omaava, ja parempaan palvelukulttuuriin tottunut omistajajoukko saattaa myös metsäalalla asettaa vaatimuksia metsäisille palveluille.

3 Metsänhoitoyhdistys

3.1 Tarkoitus

Metsänhoitoyhdistys on metsänomistajien yhteenliittymä ja edunvalvontajärjestö. Yhdistyksen tarkoituksena on edistää metsänomistajien harjoittaman metsätalouden kannattavuutta ja tuottaa kaikkia metsänomistajan tarvitsemia palveluita. Metsänhoitoyhdistysten perustaminen Suomessa alkoi yksityismetsänomistajien aktiivisesta toiminnasta ja halusta luoda organisaatio ajamaan omaa etuaan.

Metsänhoitoyhdistysten toimintaa Suomessa säädellään lailla. Ensimmäinen laki metsänhoitoyhdistyksistä säädettiin vuonna 1950. Jo ennen lain säätämistä Suomessa kuitenkin toimi n. 300 metsänhoitoyhdistystä (Kiviniemi, Toro, Juutinen & Sahi. 2001, 18). Ennen tuoreinta muutosta voimassa ollut laki on puolestaan vuodelta 1998. Kyseinen laki on pohjana myös 1.1.2015 voimaan tulleessa

muutetussa laissa. Viimeinen vanhan lain mukainen metsänhoitomaksu kannettiin vuodelta 2013.

3.2 Päätöksenteko

Ylintä päätösvaltaa metsänhoitoyhdistyksessä käyttää valtuusto. Valtuustot valitaan jäsenvaaleilla neljän vuoden välein. Valtuuston koko määrätään yhdistyksen säännöissä, metsänhoitoyhdistysasetuksen mukaan valtuuston koko on 15–39 henkeä. Valtuuston tehtävänä on hyväksyä toimintasuunnitelma, talousarvio, toimintakertomus ja vahvistaa tilinpäätös.

Valtuusto päättää yhdistyksissä myös tulevaisuuden toimintalinjauksista, säännöistä ja mahdollisista yhdistymisistä. Valtuuston tehtäviin kuuluu myös hallituksen jäsenten valitseminen ja hallituksen toiminnan seuraaminen. (Kiviniemi ym. 2001, 54–59.)

Valittavan yhdistyksen hallituksen on ”riittävästi” edustettava yhdistyksen toimialueen metsänomistajakuntaa. Edustavuuden arvioinnissa huomioidaan asuin- ja sukupuoli. ”Riittävän” määritelmä ei tässä tapauksessa ole selkeä, mutta periaatetta pyritään noudattamaan valinnassa. Hallituksen valinta ei ole poliittinen, vaan valinnan kriteerinä tulisi olla mahdollisimman pätevien ja hallitustyöhön halukkaiden henkilöiden valinta. Hallitus hoitaa yhdistyksen taloutta ja omaisuutta. Kirjanpidon ja tilinpäätöksen tekeminen ovat myös hallituksen vastuulla. Myös valtuustossa esille tulevien asioiden valmisteluvastuu on hallituksella. Kuitenkin kyseisen tehtävän uskominen toimihenkilöiden hoidettavaksi on hyvin mahdollista. (Kiviniemi ym. 2001, 63–65.)

3.3 Palvelut

Palvelutarjonta metsänhoitoyhdistyksellä on lähtökohtaisesti sen verran laaja, että sillä voidaan hoitaa valtaosa yksityismetsänomistajien palvelutarpeesta. Lista kattaa pääasiassa tärkeimmät metsänomistajan tarvitsemat työvaiheet, konkreettisista hoitotoista puukauppapalveluihin ja metsäomaisuuden hallintapalveluihin. Metsänomistajarakenteen vuoksi yhdistys on viime aikoina kehittänyt voimavarojaan sukupolvenvaihdoksiin ja tilakauppaan liittyvissä asioissa.

Tärkein osa metsänhoitoyhdistyksen palveluissa on ollut, ja lienee myös tulevaisuudessa neuvontatyö ja puunmyyntisuunnitelmien teko. Lukumääräisesti metsänhoitoyhdistykset tekevät noin 75 % yksityismetsien puunmyyntisuunnitelmista Suomessa (2013). Puunmyyntisuunnitelmapalvelu on ollut selkeää myyntivaltti, sillä samalla hetkellä on saatu hyvä kontakti asiakkaaseen ja pysytty markkinoimaan myös muita palveluita. Palvelu on ollut myös maksuton, metsänhoitomaksulla katettu, jolloin metsänomistajan on ollut helppo tehdä päätös sen tilaamisesta. Tulevaisuudessa puunmyyntisuunnitelma tulee olemaan esimerkiksi Metsänhoitoyhdistys Keski-Savon jäsenille edelleen maksuton.

Metsänhoitotöiden kausiluontoisuuden takia palkkalistoilla olevien metsureiden määrä vaihtelee vuodenajan mukaan. Keväästä alkava metsänviljelykausi aloittaa kiireisen ajan vuosittain. Ainakin Metsänhoitoyhdistys Keski-Savon alueella metsänviljelymäärät ovat laskeneet menneellä vuosikymmenellä. Syinä tähän voidaan pitää aukkoluontoisten päätehakkuiden määrän vähenemistä ja paikoitista työvoimapulaa. Taimikonhoitotöiden toteuttamista metsänhoitoyhdistys hoitaa viljelykauden ulkopuolella. (MHY Keski-Savo. 2010.)

Puunkorjuupalvelu on markkinointikanava, jolla metsänomistajat voivat saada pieniä ja haastaviakin leimikoitaan korjattua. Metsänhoitoyhdistys on parhaiten kyennyt kilpailemaan ensiharvennusten ja joissakin tapauksissa myös varsinaisten harvennusten kaupoissa. Ainespuun korjuumäärät ovat myös Keski-Savon yhdistyksen alueella vähentyneet ainakin vuoden 2013 toimintakertomuksen

julkaisemiseen asti. Sen sijaan energiapuun toimituksissa taso on pysynyt samankaltaisena. Puunkorjuupalvelun kautta korjattu puutavara välitetään eteenpäin sopimusten mukaan. (MHY Keski-Savo. 2013.)

3.4 Metsänhoitoyhdistyksen jäsenyys

Entisellä metsänhoitomaksulla katettiin tärkeitä palveluita kuten jäsenten PEFC-metsäsertifiointi, neuvonta, koulutus, tiedotus ja puunmyyntisuunnitelmien laadinta. Lisäksi edunvalvontaa on tehty alueellisissa asioissa kuten kaavoituksessa. Lisäksi maksulla katettiin yhdistyksen vaaleista ja hallinnosta kertyviä kustannuksia. (Tietoa metsänhoitoyhdistyksistä, 2014)

Uuden lain mukaisella jäsenmaksulla yhdistyksen jäsen kuuluu muutamia poikkeuksia lukuun ottamatta myös MTK:hon. Jäsenet saavat tulevaisuudessa yhteisiä jäsenetuja. Jokainen metsänhoitoyhdistys määrittelee jäsenmaksuun kuuluvat palvelut itsenäisesti. Palveluiden lisäksi yhdistykset tarjoavat tapahtumia ja koulutuksia. MTK:n jäsenyyden myötä metsänomistajat ovat myös oikeutettuja MTK:n jäsenetuihin. (Metsänomistajat, 2015)

Jäsenmaksun määrä vaihtelee yhdistyksien kesken. Myös maksun määräytymisperusteet ovat yhdistyksillä erilaiset. Metsänhoitoyhdistys Keski-Savon alueella jäsenmaksu perustuu metsänomistajan metsien yhteispinta-alaan. Jäsenmaksuluokkia on kolme seuraavasti;

- alle 35 ha	->	60 €
- 35,0–99,9 ha	->	90 €
- > 100 ha	->	160 €

Jo etukäteen tiedossa on, että eri yhdistyksillä jäsenmaksukäytännöt ovat huomattavan erilaiset. Esimerkiksi Keski-Savon naapuriyhdistyksellä, Metsänhoitoyhdistys Pohjois-Savolla, on tällä hetkellä käytössä tasamaksuluonteinen jäsenmaksujärjestelmä. Mahdollista on, että asia näkyy tämän kyselyn vastauksissa, mikäli vastaajien joukossa on toimialueiden rajoilla metsää omistavia

henkilöitä. Samankaltainen ilmiö muodostuu myös silloin, jos henkilö omistaa metsää useamman metsänhoitoyhdistyksen alueella.

3.5 Metsänhoitoyhdistys Keski-Savo

Toimeksiantajana toimiva Metsänhoitoyhdistys Keski-Savo ry syntyi vuonna 2004 Leppävirran, Joroisten, Kangaslammin ja Heinäveden metsänhoitoyhdistysten fuusiona. Yhdistysten hallitukset kokivat, että suurempi yhdistys kykenisi paremmin palvelemaan ja toteuttamaan alueellista edunvalvontaa. Samalla hallintorakenteita muutettiin vastaamaan tulevaisuuden haasteisiin.

Jo 2004 kirjoitetuista toimintakertomuksista käy ilmi varautumisen tarve metsäalalla edelleen jatkuviin rakennemuutoksiin organisaatioissa ja metsänomistajissa, myös markkinoiden muutos on jo ollut ennakoitavissa. Kaikkia edellä mainittuja muutoksia varten Metsänhoitoyhdistys Keski-Savo aloitti toimintansa.

Alueellisesti yhdistys on pysynyt samankaltaisena koko olemassaoloaikansa. Ainoastaan Kangaslammin toimipiste siirrettiin keskeisemmälle paikalle Varkauteen, Varkauden ja Kangaslammin yhdistymisen vuoksi. Yhdistyksen toiminta-alueen yksityismetsien pinta-ala on n. 174 000 hehtaaria. Metsänomistajia yhdistyksen alueella oli vuoden 2014 tietojen mukaan n. 6 000. Yhdistys työllistää toimihenkilöidensä lisäksi kausiluontoisesti vaihtelevat määrät metsureita. Puunkorjuu- ja maanmuokkauspalveluita varten yhdistyksellä on yhteistyösopimuksien kautta toimivia korjuuyrittäjiä ja kaivinkoneurakoitsijoita. (MHY Keski-Savo. 2013.)

3.6 Yhdistykset tällä hetkellä

Yhdistysten lukumäärä on vähentynyt tasaisesti aina vuoden 1950 metsänhoitoyhdistyslain säätämisestä saakka.

Yhdistyksiä oli Suomessa tammikuussa 2015 80 kappaletta. Määrä ja nimet vaihtelevat fuusioitumisien myötä. Aiemmin lähestulkoon joka kunnan alueella saattoi olla oma metsänhoitoyhdistys. Nykyisin yhdistykset ovat kuitenkin useamman kunnan, tai jopa maakunnan tasolla toimivia organisaatioita. Esimerkiksi metsänhoitoyhdistys Keski-Savo toimii neljän kunnan alueella.

Metsänhoitoyhdistysten tärkeimpiä palveluita metsänomistajille ovat metsänhoidon palvelut, puukauppapalvelut, uudistamisen palvelut ja edunvalvonta. Lisäksi useimmat yhdistykset tarjoavat tilakauppaan ja verotukseen liittyviä välitys- ja neuvontapalveluita. Tavoitteena on vastata kunkin asiakkaan toiveisiin parhaalla mahdollisella tavalla. Metsänhoitoyhdistykset kehittyvät asiakkaidensa tarpeiden mukaan. (Metsänomistajat. 2015.)

4 Metsänhoitoyhdistyslain muutokset

4.1 Tausta

Metsänhoitoyhdistyslain muuttaminen on osa metsäalalla tapahtuvaa suurempaa muutosta, jossa suomalaista metsäsektoria muutetaan kokonaisvaltaisesti paremmin vastaamaan nykypäivän toimintatapoja. Metsänhoitoyhdistyslain muutoksen taustalla merkittävänä asiana on Timo Kujalan Euroopan komissioon marraskuussa 2008 tekemä kantelu. Kujalan mukaan metsäkeskukset ja metsänhoitoyhdistykset aiheuttavat valtion avustuksella epäterveen kilpailutilanteen metsäsektorilla. Kyseisen kanteen seurauksena tapahtui myös Otso metsäpalveluiden eriyttäminen Metsäkeskuksesta (Taloussanomat. 2008). Kantelu ei itsessään ollut ratkaiseva tekijä lakimuutoksen takana, mutta se joudutti hankkeen etenemistä merkittävästi.

4.2 Jäsenyys

Muuttuneen lain mukaan metsänhoitoyhdistykseen kuuluminen on täysin vapaaehtoista. Metsänomistaja voi halutessaan milloin tahansa erota metsänhoitoyhdistyksen jäsenyydestä ilmoittamalla siitä kirjallisesti yhdistyksen hallitukselle tai sen puheenjohtajalle. Metsänhoitoyhdistyksen jäseneksi voidaan aikaisempaan tapaan hyväksyä vain metsänomistajat. Muut kuin metsänomistajat voivat olla kannatusjäseniä. Kannatusjäseneltä peritään yhdistyksen itse määrittelemä summa kannatusmaksua. Jos metsä on yhteisomistuksessa, kaikki yhteisomistajat voidaan hyväksyä metsänhoitoyhdistyksen jäseniksi. Mikäli kyseessä on yhteismetsä, voidaan yhteismetsän osakkaat hyväksyä jäseniksi. (Maa- ja metsätalousministeriö. 2014.)

Metsänomistajan määritelmää ei laissa muutettu. Metsänomistaja määritellään edelleen henkilöksi, joka omistaa metsätalousmaata sisältävän kiinteistön, tai hänellä on jatkuva hallintaoikeus sellaiseen. Mikäli metsän hallintaoikeuden taustalla on metsänomistajan ja hallintaoikeuden haltijan aiemmin tekemä sopimus, ei metsänomistajaa koskevaa säännöstöä sovelleta häneen. Metsänomistaja voi olla luonnollinen henkilö tai tuloverolain mukainen yhtymä, yhteisö tai yhteisetuus. Mikäli kyseessä on avioparin omistama metsä, käsitetään metsänomistajaksi heidät molemmat. Jäsenyys yhdistyksessä alkaa, kun hallitus hyväksyy jäseneksi ilmoittautumisen. Uudistettu laki kuitenkin mahdollistaa metsänomistajan jäsenyyden useammassa metsänhoitoyhdistyksissä. (Maa- ja metsätalousministeriö. 2014.)

4.3 Toimialue ja liiketoiminta

Aikaisempaan verrattuna muutettu laki antaa yhdistyksille suuret vapaudet määrittää oma toimialueensa. Päätöksen alueen muuttamisesta voi yhdistys tehdä itse. Alue voi pysyä ennallaan, tai laajentua. Teoriassa yhdistyksen toimialue voi olla vaikkapa valtakunnallinen. Aiemmin metsäkeskukset ovat vahvistaneet yhdistysten toimialueet. Lakimuutoksen myötä aiemmat toimialuepäätökset kuitenkin raukesivat.

(Maa- ja metsätalousministeriö. 2014.)

Aiemmassa lakiversiossa olleet liiketoimintaa rajoittavat tekijät poistuvat. Metsänhoitoyhdistyksien liiketoimintaan sovelletaan yhdistyslakia. Lakimuutoksen myötä metsänhoitoyhdistyksillä on oikeus harjoittaa liiketoimintaa muiden yhdistysten tapaan. Yhdistyslain mukaan yhdistysmuoto ei kuitenkaan sovellu ansiotoiminnan harjoittamiseen. Esimerkiksi puukauppa ja kiinteistönvälitystoimintaa varten yhdistykset voivat perustaa, tai olla mukana toimintaa harjoittavassa yhtiössä. Tämän vuoksi yhdistykset ovat jo aikaisemminkin toteuttaneet esimerkiksi kiinteistönvälitystä osana toista yhtiötä. Esimerkki tällaisesta yhtiöstä on Järvi-Suomen Metsätilat Oy LKV.

(Maa- ja metsätalousministeriö. 2014.)

5 Työn tavoitteet

Työn tavoitteena on saada tietoa metsänomistajilta heidän saamastaan palvelukokemuksesta, ja mitä palveluita he aikovat tulevaisuudessa käyttää. Lisäksi selvitämme yhdistyksen jättävien asiakkaiden aikomuksia käyttää yhdistyksen palveluita vaikka he eivät jäseneksi liittyisikään.

Tuloksista saadaan selvitys siitä, millä tasolla yhdistys on toiminnassaan onnistunut asiakastytyväisyyden näkökulmasta. Lisäksi saatava palaute voi antaa tietoa siitä, kuinka tärkeäksi asiakkaat kokevat yhdistyksen roolin muuttuneessa metsätalouden kentässä. Mahdolliset palveluiden kehittämis ehdotukset otetaan myös huomioon vapaamuotoisessa vastausosiossa. Kyselylomakkeen lopussa metsänomistajilla on myös mahdollisuus antaa vapaamuotoista palautetta ja terveisiä yhdistykselle.

6 Aineisto ja menetelmät

6.1 Tutkimuksen perusjoukko

Perusjoukkona tässä tutkimuksessa olivat Metsänhoitoyhdistys Keski-Savon asiakkaat, eli metsänomistajat tietyin erityismäärein. Metsänomistajista rajattiin pois kaikki alle 4 hehtaaria metsää omistavat asiakkaat. Tämä siitä syystä, että kyseinen ryhmä sisältää hyvin paljon tontin tai määräalan omistavia henkilöitä, joiden palvelutarve on hyvin pieni. Myös toisesta ääripäästä pois luettiin suuret yritykset, yhteisöt ja kartanot jotka eivät muutoinkaan yhdistyksen asiakaspiirissä vahvasti ole olleet. Jäljelle jäänyt joukko jaettiin kolmeen tarkasteluryhmään sopivaa otantaa varten.

Kyseiset ryhmät olivat; 4–34,9, 35–99,9 ja yli 100 hehtaaria metsää omistavat. Kyseinen jako tehtiin sen takia, että se on samalla Keski-Savon yhdistyksen jäsenmaksun määräytymistapa. Otantaa varten pohdintaa aiheutti se, että pienimmän pinta-alan ryhmä sisälsi lukumääräisesti n. 70 % koko perusjoukon metsänomistajista. Vastaavasti 35–99,9 hehtaarin omistajia on n. 24 % ja yli 100 hehtaaria omistavia vain 6 % koko joukosta. Tästä syystä ositettu otanta jouduttiin tekemään kuhunkin luokkaan painottaen eri tavalla kutakin luokkaa. Näin varmistuttiin siitä, etteivät lukumääräisesti pienet luokat jääneet edustamatta. Perusjoukoksi muodostui noin 5 100 metsänomistajaa. Tuloksien varmistamiseksi otannan oli oltava myös tarpeeksi iso.

6.2 Tutkimusmenetelmä

Tarvittavan aineiston käsittelyä varten valittiin kvantitatiivinen tutkimusmenetelmä. Kvantitatiivinen menetelmä soveltui paremmin halutun aineiston käsittelyyn, sillä aineisto sisälsi runsaan määrän vastaajia, joiden vastauksien analysoimiseen numeraalinen muoto soveltui laadullista tutkimusta paremmin.

Aineiston keräystavaksi puolestaan valikoitui kyselytutkimus. Kyselytutkimus, eli ”survey”, on eräs yleisimpiä muotoja hankkia aineistoja, jotka sisältävät mielipiteitä ja asenteita. Käytännöllisen siitä tekee se, että se on melko taloudellinen toteuttaa ja voidaan hyvin suorittaa otantaan perustuvana perusjoukon ollessa suuri. Kyselytutkimukset toteutetaan otosperusteisesti silloin, kun perusjoukko on niin suuri, ettei kaikkia voida käytännössä tavoittaa. (Anttila. 1998.)

Kyselyyn vastaavien henkilöiden tietoja kysytään vain siinä määrin kuin analysoinnin kannalta on tarpeellista. Tässä kyselyssä (liite 1) kysytään vain vastaajien profiloinnin kannalta tärkeitä henkilötietoja ja metsätilan sijaintia suhteessa vastaajan asuinpaikkaan.

6.3 Tutkimuksen toteutus

Tutkimuksen toteuttamiseksi jouduttiin pohtimaan sopivan kokoinen ja laatuinen otos. Tärkeintä tässä tapauksessa oli varmistaa että saataisiin kattavasti vastauksia kaikista luokista. Kyselytutkimuksessa edustava otos kuvaa mahdollisimman tarkasti kohdejoukon ominaisuuksia. (KvantiMOTV, 2003.)

Pieneksi ongelmaksi muodostui se, että pinta-alaluokkien mukaisilla prosenteilla tehtynä pelkäsimme, ettemme saisi kahdelta isommalta luokalta tarpeeksi vastauksia. Näin ollen poikkesimme hieman edellä esitetystä ohjeesta ja painotimme hieman kahta määrällisesti pienempää luokkaa. Edellä mainituista syistä johtuen otannan kooksi määritettiin 350 kappaletta. (Virtuaaliammattikorkeakoulu. 2015.)

Jako pinta-alaluokkien välille tehtiin siten, että lukumääräisesti pienimmästä ryhmästä valitsimme 75 kpl (21,4 %), keskimmaisesta ryhmästä 125 (37,7 %) ja suurimmasta ryhmästä 150 kpl (42,9 %). Tällä tavoin suuresta lukumääräerosta huolimatta arvioitiin kaikkien luokkien tulevan kattavasti edustetuiksi. Otoksen muodostamiseksi yhdistyksen jäsenrekisteristä suodatettiin kunkin pinta-alaluokan mukaiset metsänomistajat ja heidän joukostaan systemaattisesti valittiin joka k:s metsänomistaja. Kyseinen luku k saatiin joukosta jakamalla kyseisen pinta-alaluokan metsänomistajamäärä tarvittavalla otoskoolla, esimerkiksi

3311/150 = 22,07. Lopputuloksena saatiin haluttu määrä osoitetietoja, joille kysely lähetettiin.

Kyselylomakkeen (liite 1) rakentamiseen osallistuivat kaikki työn toteutuksessa mukana olevat tahot. Käytännössä lomake on rakennettu toimeksiantajan toiveiden ja ehdotusten mukaan työntekijän toimesta. Lomakkeen kysymyksiä on suunniteltu yhteisen tapaamisen aikana. Ennen lopullista postitusta lomake on käynyt jokaisen sen kehittämisessä olleen tahon nähtävillä. Kyselyn yhteyteen liitettiin toimeksiantajan kanssa kirjoitettu saatekirje ja kysely postitettiin suunnitellulla otannalla 354 metsänomistajalle 4.3.2015. Saatekirjeessä metsänomistajia toivottiin vastaamaan 27.3.2015 mennessä.

354 kyselystä vastauksia palautui 153 kappaletta, vastausprosentiksi muodostui 43,2. Etukäteisarvioihin verrattuna metsänomistajien vastausinto oli yllättävän hyvällä tasolla. Pinta-alaluokittainen vastausprosentti muodostui seuraavan kaltaiseksi:

4–34,9 ha	->	28 %	(42/150 kpl)
35–99,9 ha	->	53 %	(66/125 kpl)
> 100 ha	->	59 %	(44/75 kpl)

Tuloksista huomaa isojen metsänomistajien suhteessa suuremman vastausmielenkiinnon verrattuna pienemmän pinta-alan omistaviin. Tämä käy ilmi suhteutettaessa vastausten jakaumaa postitettuihin kyselymääriin. Tavoitteeseen päästiin siltä osin, että onnistuimme saamaan suuren prosenttiosuuden lukumääräisesti pienestä joukosta.

Tulosten käsittely suoritettiin SPSS ohjelmalla ja Excelillä siten että pyrimme saamaan näkyviin perustiedoista kuvaajat ja vastaajien profiilin. Myöhempien kysymysten kohdalla tarkoitus oli erityisesti laskea prosentuaalisesti jäsenyyttä jatkavat, ja ei jatkavat metsänomistajat.

Palveluiden tarpeen ja käytön osalta selvitettiin tärkeimmät palvelut ja sen, aikovatko metsänomistajat käyttää yhdistyksen palveluita tulevana vuosina. Jäsenyytensä päättävien metsänomistajien vastauksista muodostettiin tärkeimmät

syyt sille, että he ovat päätyneet eroamaan yhdistyksestä. Asiakastyytyväisyyttä varten metsänomistajat vastasivat väittämiin haluamallaan tavalla.

7 Tulokset ja niiden tarkastelu

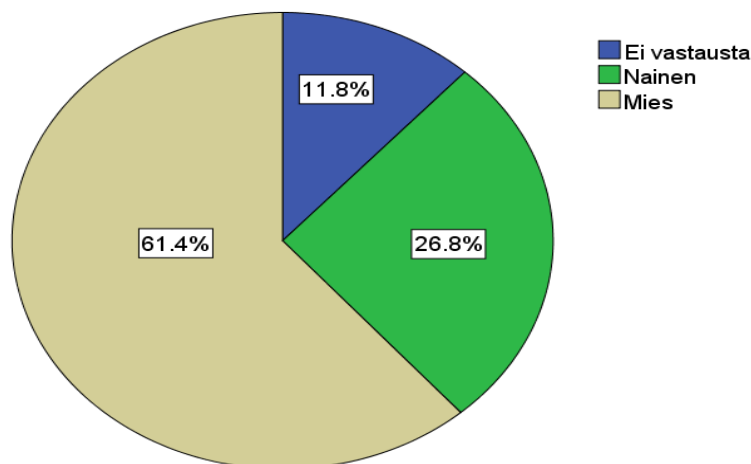
7.1 Vastaajien perustiedot

Vastaajien perustietoihin luokitellaan vastaajan henkilöön ja hänen omista-
maansa metsään liittyvät tiedot. Edellä mainittujen perustietojen avulla voidaan
myöhemmin vertailla mahdollisia riippuvuuksia erilaisten tulosten välillä. Esi-
merkiksi myöhemmässä vaiheessa läpikäytävät väittämät ja niiden vastaukset
on hyvä arvioida suhteutettuna vastaajan profiiliin.

Ensimmäisen kysymyksen avulla selvitetään vastaajan sukupuoli (kuvio 1). Ky-
selyyn vastanneista 153 henkilöstä 94 oli miehiä ja 41 naisia. Loput 18 vastaa-
jaa eivät jostain syystä halunneet paljastaa sukupuoltaan.

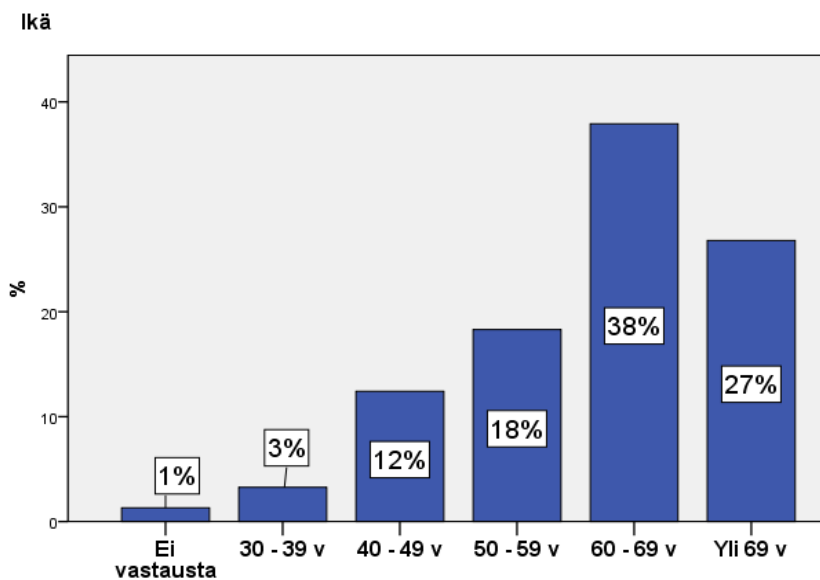
Prosentuaalisesti miesten osuudeksi vastaajista muodostui 61,4 %. Naisia oli
26,8 %.

Sukupuoli



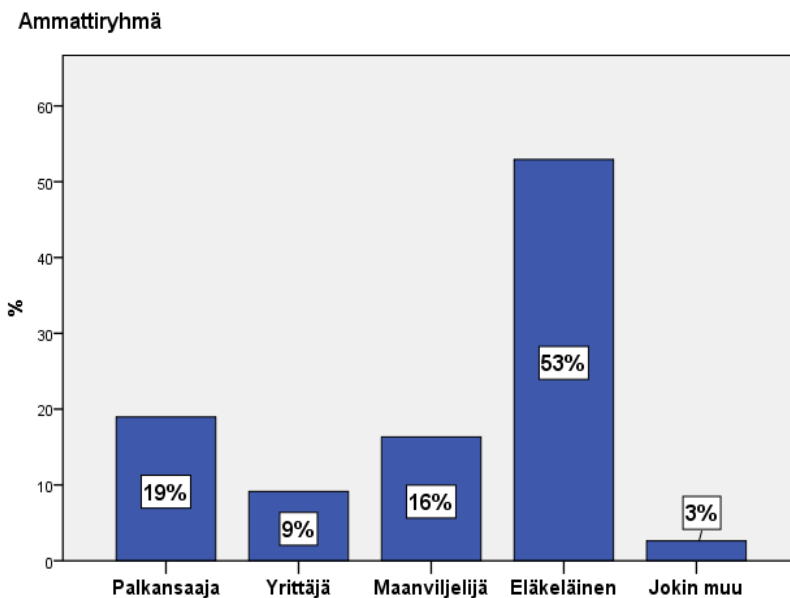
Kuvio 1. Vastaajien sukupuolijakauma

Seuraavana lomakkeessa selviää vastaajan ikä. Keski-ikä muodostui hyvin korkeaksi ollen lopulta n. 63 vuotta (kuvio 2). Verrattuna lähdetietona oleviin arvioihin maan metsänomistajien keski-ikästä, menee tulos hieman niiden yläpuolelle. Esimerkiksi Hänninen ym. (2010) selvityksessä metsänomistajien keski-ikäksi todettiin n. 60 vuotta. Kyselyyn ei vastannut yhtään alle 30-vuotiasta henkilöä. Yli 60-vuotiaita oli peräti 65 prosenttia vastaajista. Muutama vastaaja ei paljastanut ikäänsä. Tulevaisuuden palveluiden kannalta korkea keski-ikä tarkoittaa vääjäämättä sitä, että tulevaisuudessa omistajanvaihdoksia on syytä olettaa tulevan runsaasti muodossa tai toisessa.



Kuvio 2. Vastaajien ikäjakauma

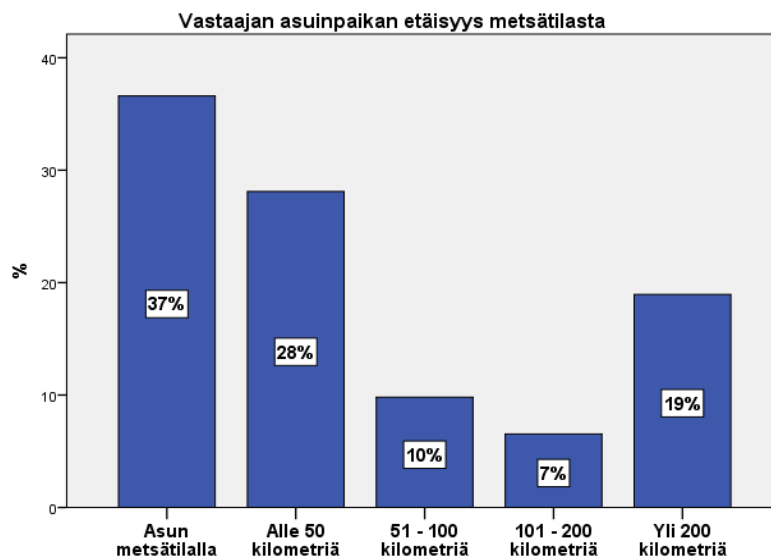
Vastaajien ammattijakauma muodostui ikäjakauman pohjalta eläkeläisvoittoiseksi (kuvio 3). Eläkeläisiä oli peräti 53 % vastaajista. Maanviljelijöitä ja muita yrittäjiä oli yhteensä 25 % ja palkansaajia 19 %. Loput 3 % prosenttia ilmoittivat olevansa työttömiä, tai muuten sopimattomia muihin ryhmiin.



Kuvio 3. Vastaajien ammattijakauma

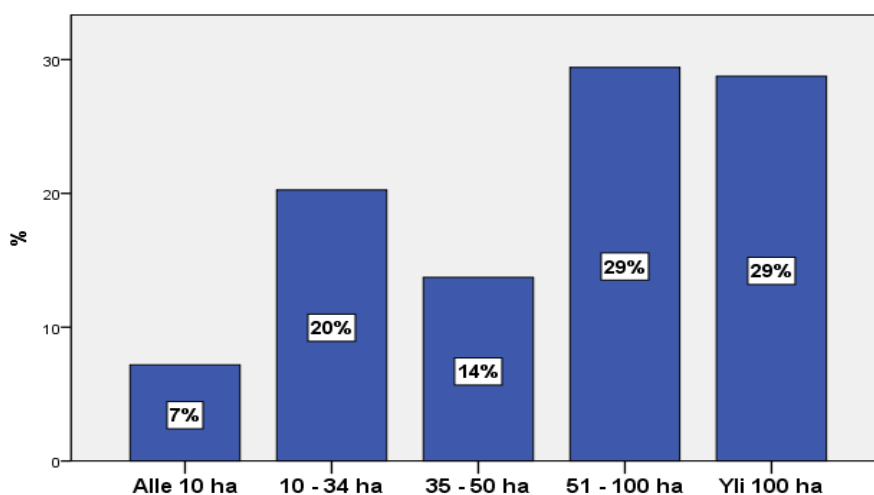
Metsäalan koulutusta vastaajilla ei juuri ollut. Peräti 58 prosentilla vastaajista ei ollut minkäänlaista metsäalan koulutusta. Metsäalan korkeakoulututkinnon omasi vain 3 prosenttia vastaajista ja ammattitutkinnon 7 prosenttia. Loput 32 prosenttia olivat kurssien tai jonkun muun tapahtuman kautta metsäalan tietoutta hankkineita.

Asuinpaikan osalta vastaajat edustivat kattavasti molempia ääripäitä (kuvio 4). 37 % vastaajista oli edelleen tilallaan asuvia. Alle 50 kilometrin päässä asui 28 % vastaajista. Yhteensä siis 65 % vastaajista asui alle 50 kilometrin etäisyydellä tilastaan. Käytännössä tämä tarkoittaa sitä, että hyvin moni asui näin ollen myös tilansa sijaintikunnassa. Runsas määrä, 19 % vastaajista, oli myös selkeitä pitkän välimatkan etämetsänomistajia, joilla matkaa tilalleen kertyi yli 200 kilometriä.



Kuvio 4. Vastaajien asuinpaikan etäisyys metsätilasta

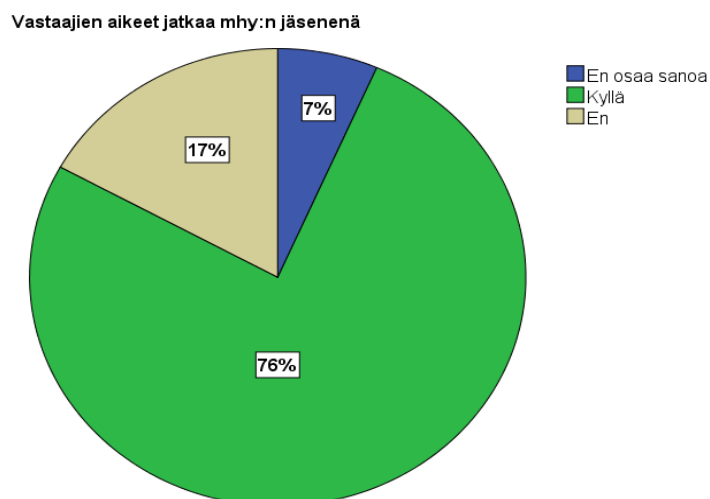
Vastaajien metsätilan koko oli postituksessa merkittävä tekijä. Palautuneista vastauksista peräti 29 % saapui suurimman pinta-alan, yli 100 hehtaaria omistavilta (kuvio 5). Keskimmäiseen jäsenmaksuluokkaan kuuluvia oli puolestaan 43 % vastaajista. Lukumääräisesti runsaimmasta jäsenmaksuryhmästä tulleet vastaukset edustavat 27 % koko vastausmäärästä. Verrattaessa vastausmääriä kyselyiden lähetysjakumaan, käy ilmi suurten metsänomistajien huomattavasti suurempi vastausaktiivisuus suhteessa pienempiin, alle 35 hehtaaria metsää omistaviin.



Kuvio 5. Vastaajien jakautuminen metsien pinta-alan mukaan.

7.2 Jäseneksi liittyminen

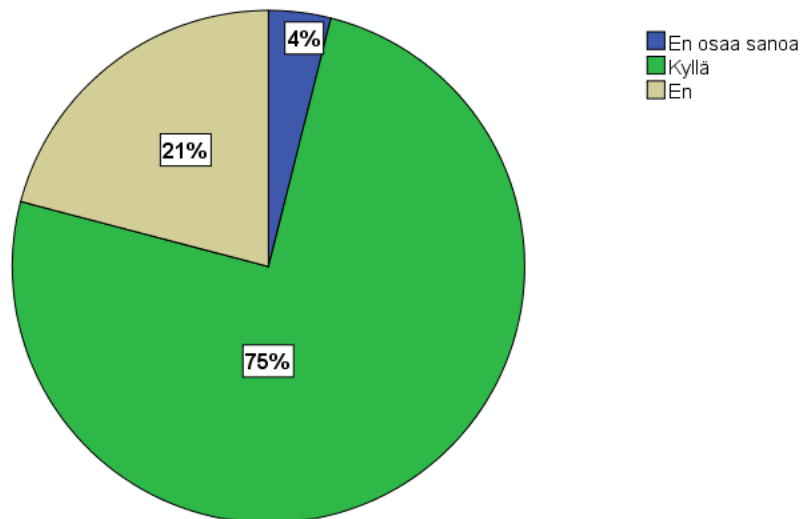
Seuraava osio kyselyssä selvittää vastaajien aiheet jatkaa metsänhoitoyhdistyksen jäsenenä. Lisäksi selvitetään tärkeimpiä syitä, miksi vastaajat eivät jäsennyyttään jatka. Tulosten perusteella n. 76 % vastaajista aikoo jatkaa metsänhoitoyhdistyksen jäsenenä (kuvio 6). Tulos noudattaa aiemmin toteutettuja valtakunnallisia selvityksiä (Maaseudun tulevaisuus. 2014).



Kuvio 6. Vastaajien mhy-jäsenyyden jatkamisaikheet.

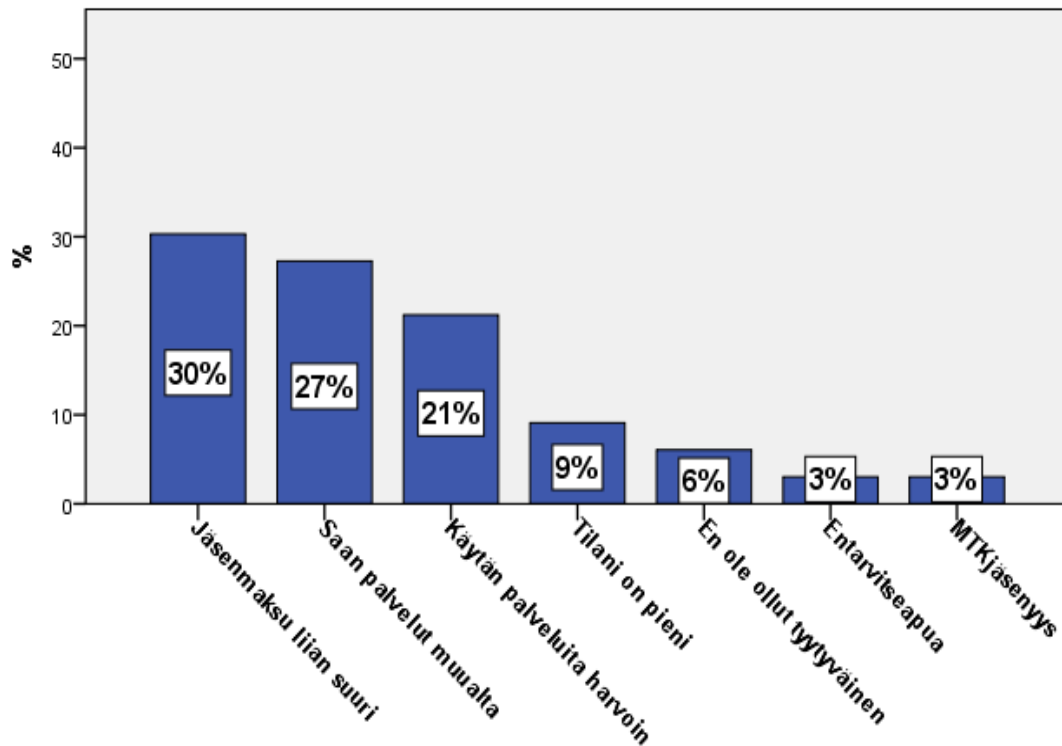
Jäsenyyden jatkamisen lisäksi vastaajat arvioivat sitä, aikovatko he seuraavan kahden vuoden aikana hyödyntää metsänhoitoyhdistyksen palveluita (kuvio 7). Kuvaajasta muodostuikin samankaltainen edellisen kohdan (kuvio 6) kanssa. Jäsenyyttänsä jatkava joukko myös käyttää yhdistyksen palveluita. Tarkasteltaessa jäsenyytensä päättävien metsänomistajien palveluiden käyttöaikeita, käy ilmi että he hakevat metsäisiä palveluita joko puunostajaorganisaatioilta, tai tekevät niitä itse.

Vastaajien aiheet käyttää yhdistyksen palveluita seuraavan 2 vuoden aikana



Kuvio 7. Vastaajien aiheet hyödyntää mhy:n palveluita

Jäsenyytensä päättäviltä, tai sitä harkitsevilta jäseniltä, kysyttiin tärkeimpiä syitä jäsenyydestä luopumiseen (kuvio 8). Tärkeimmäksi syyksi vastaajien keskuudessa nousi jäsenmaksun suuruus, sen listasi tärkeimmäksi syyksi 30 % jäsenyytensä päättävistä vastaajista. Seuraavaksi tärkein syy oli palveluiden hankkiminen muualta. Vastaajia tarkastelemalla käykin ilmi, että melkein kaikki jäsenyytensä päättävät vastaajat aikovat käyttää tulevaisuudessa suomalaisten puunhankintaorganisaatioiden tarjoamia palveluita.

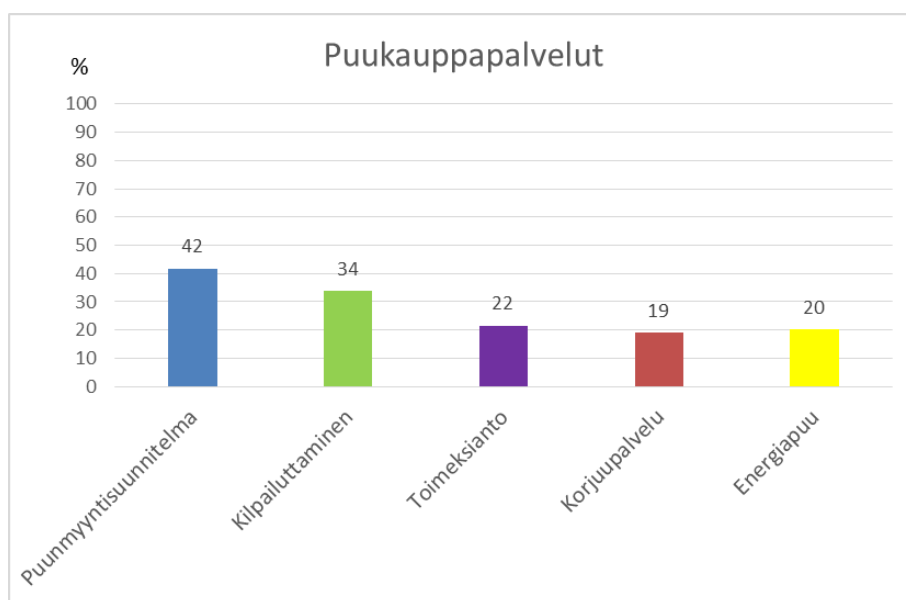


Kuvio 8. Vastaajien tärkein syy miksi he eivät halua olla metsänhoitoyhdistyksen jäseniä

7.3 Palveluiden tarve

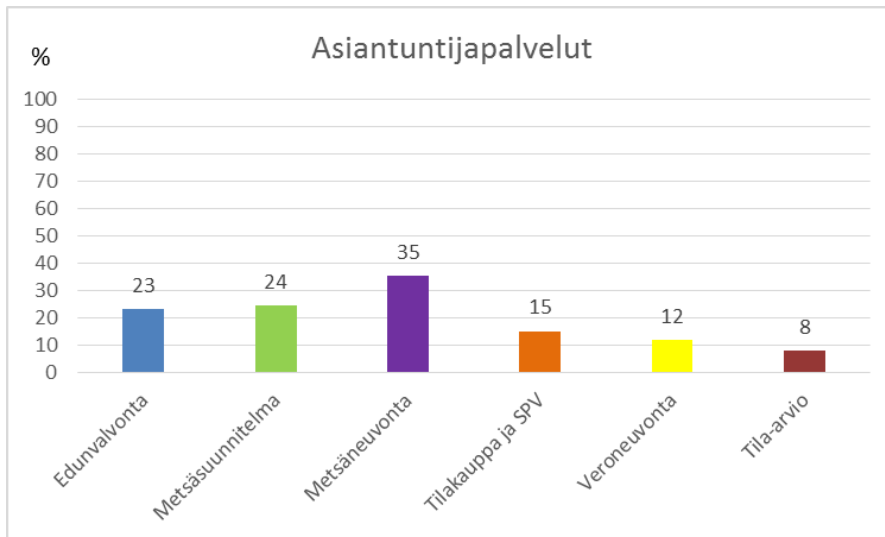
Kyselyssä pyydettiin metsänomistajaa arvioimaan lähiaikoina tarvitsemiaan metsään liittyviä palveluita. Listattuina olivat pääasiassa yleisimmät palvelut ryhmittäin. Metsänhoitopalveluissa eniten tarvetta oli taimien välitykselle. Noin 46 % vastaajista arvioi tarvitsevansa kyseistä palvelua seuraavan parin vuoden aikana. Taimikonhoitoa koki tarvitsevansa n. 39 % vastaajista ja maanmuok-kausta 28 %. Metsänviljelyn eri osa-alueita on listattuna sen vuoksi, että on mahdollista että metsänomistaja suorittaa jotkin työvaiheet itse.

Puukauppapalveluiden osalta eniten tarvetta on puunmyyntisuunnitelmille. Jopa 42 % vastaajista arvioi tarvitsevansa kyseistä palvelua (kuvio 9). Lisäksi pelkkää kilpailuttamista arvioi tarvitsevansa 34 % vastaajista. Kilpailuttamisen ja puukaupan toimeksiannon sisällä voi olla vastaajia, jotka vastasivat molempiin tarkoittaen kuitenkin pääasiassa koko kaupan toimeksiantoa. Puunkorjuupalvelua niin aines- kuin energiapuun osalta tarvitsee kumpiakin n. 20 % vastaajista.



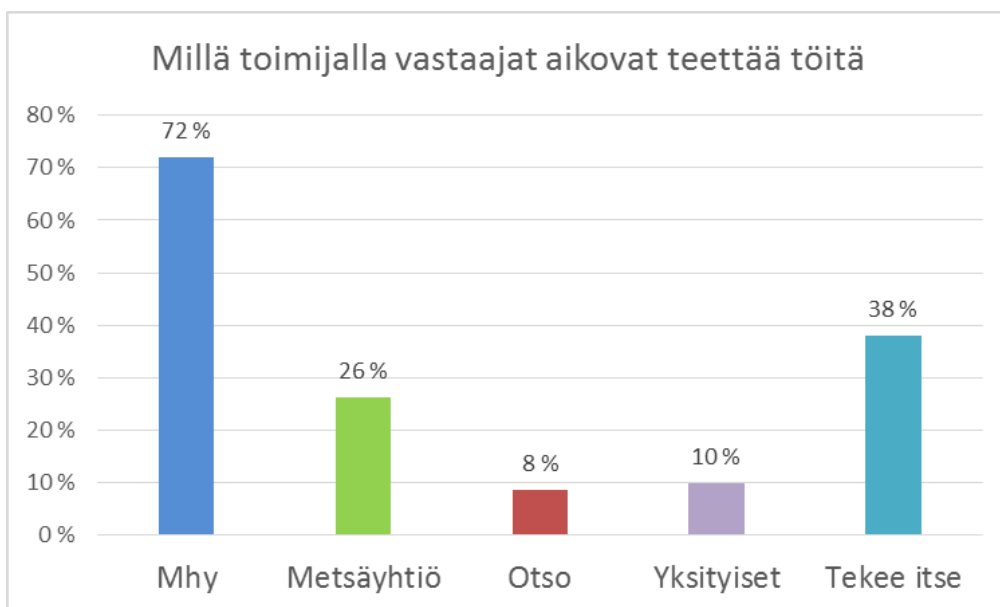
Kuvio 9. Vastaajien tarve puukauppapalveluille

Asiantuntijapalveluiden osalta perinteinen metsäneuvonta oli yleisin vastaajien tarvitsema palvelu (kuvio 10). Metsäsuunnitelmia tarvitsi 24 % vastaajista. Tila-kauppa ja sukupolvenvaihdos, sekä veroneuvonta olivat myös tarpeellisia n. 15 prosentille vastaajista.



Kuvio 10. Vastaajien tarve asiantuntijapalveluille.

Seuraavaksi selvitettiin kenellä, tai miten vastaajat aikovat teettää edellä mainittuja palveluita (kuvio 11). Suuri osa vastaajista aikoi hyödyntää metsänhoitoyhdistyksen palveluita. Seuraavaksi yleisin vaihtoehto on että he tekevät niitä itse, tai kääntyvät puunhankintaorganisaatioiden puoleen. Otso metsäpalveluiden osuus jäi jostain syystä pieneksi ollen 8 %. Huomattavaa tässä kysymyksenasettelussa on, että vastaajista moni suunnitteli teettävänsä töitä usealla eri organisaatiolla. Yleistä oli esimerkiksi se, että vastaaja tekee taimikonhoidot itse, ja teetättää esimerkiksi suunnitelmat jollakin ulkopuolisella toimijalla.



Kuvio 11. Millä toimijalla vastaajat aikovat teettää metsäpalveluita.

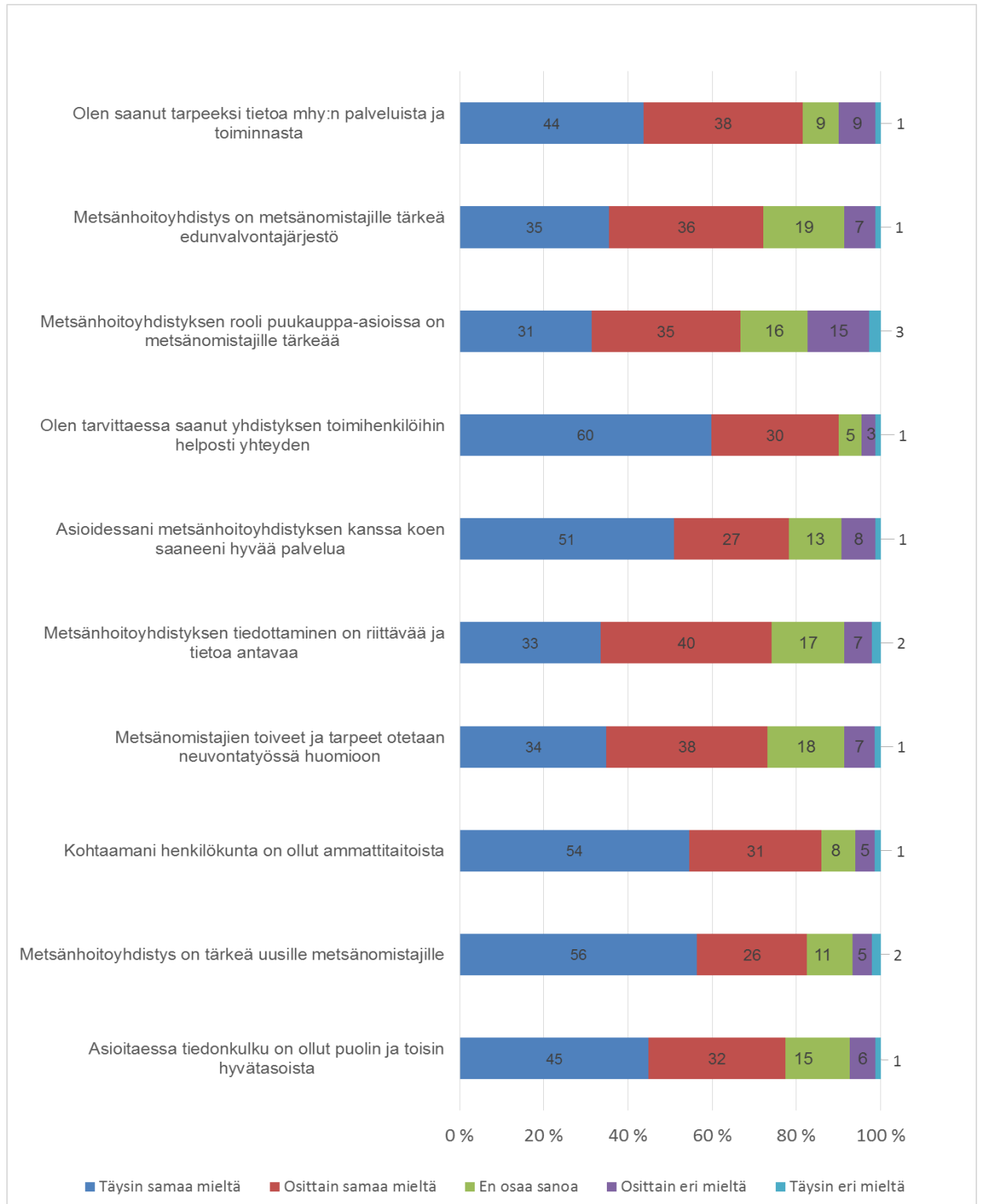
7.4 Vastaajien palvelutyytyväisyys

Metsänomistajien ajatuksia yhdistyksen rooliin ja heidän saamaansa palvelukokemukseen liittyen selvitettiin kymmenen kysymystä sisältävällä osiolla. Vastaajat olivat kohtuullisen tyytyväisiä yhdistyksen toimintaan, sillä mikään väittämä ei selkeästi erottunut joukosta (kuvio 12). Heikoimmat arviot metsänomistajat antoivat väitteisiin, jotka koskivat mhy:n roolia puukaupassa, ja yhdistyksen tiedottamista.

Yleisesti metsänhoitoyhdistyksen toiminnasta tietoa on vastaajien mielestä ollut tarpeeksi saatavilla. Jopa 82 % koki saaneensa tarpeeksi tietoa yhdistyksen toiminnasta. Edunvalvontajärjestö -roolia vastaajat hieman epäilivät ja peräti 19 % vastaajista ei osannut arvioida yhdistyksen roolia edunvalvonnassa.

Heikoimman arvion yhdistys sain puukauppaan liittyvässä väitteessä, jossa 18 % vastaajista oli eri mieltä yhdistyksen roolin tärkeydestä.

Asiakaslähtöisyyden, palvelun laadun ja toimihenkilöiden tavoitettavuuden puolella yhdistys on onnistunut selvityksen mukaan hyvin. Jopa 90 prosenttia vastaajista koki saaneensa yhdistyksen toimihenkilöihin helposti yhteyden. Metsänomistajien mielestä mhy on myös hyvin tärkeä uusille metsänomistajille. Väittämissä samaa mieltä olevien vastaajien keskiarvo kaikki kysymykset huomioiden oli 77,6 %. 13,1 prosenttia vastasi väittämiin neutraalisti ja eri mieltä väittämistä oli keskimääräisesti 8,6 % vastaajista

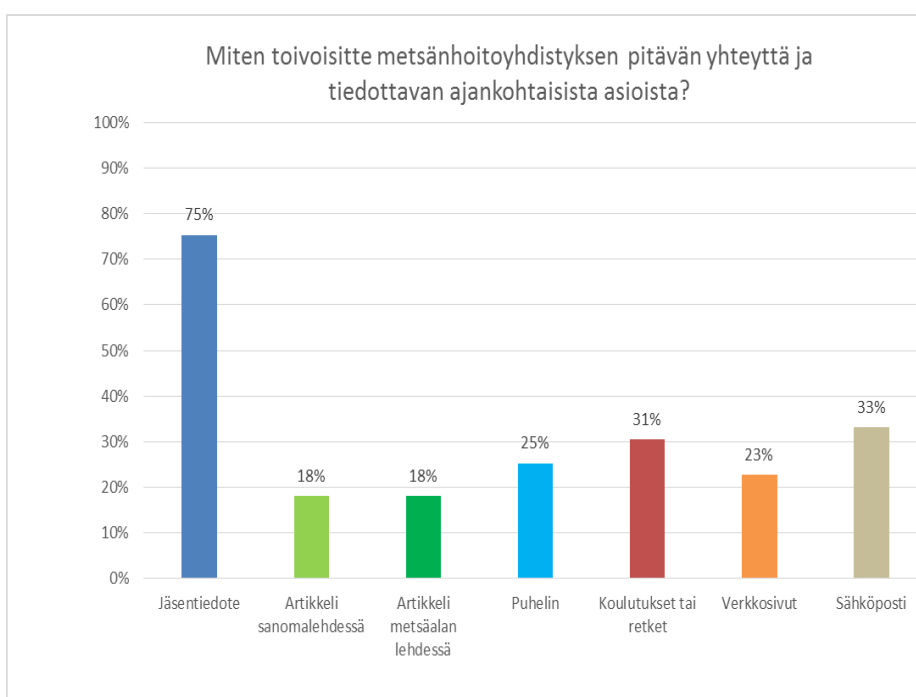


Kuvio 12. Vastaajien arvio metsänhoitoyhdistyksen toiminnasta

7.5 Toiminnan kehittäminen

Toiminnan kehittämis ehdotukset olivat vapaamuotoisesti annettavia ideoita. Tällainen kysymyksenasettelu rajoitti vastausmäärää, mutta niiltä ketkä vastasivat, saatiin hyvin kattava mielipide. Vastaajista 25 prosenttia antoi kehittämisideoita. Vastaajien kokemusten pohjalta hajontaa palvelun eri osa-alueiden kehittämistarpeissa oli runsaasti. Vastauksien joukossa muutama osa-alue kuitenkin esiintyi muita huomattavasti runsaammin. Tärkeimmäksi kehittämiskohdaksi vastaajat kokivat yhdistyksen tiedottamisen niin yleisissä asioissa, kuin tiiviimmässä kanssakäymisessä.

Tiedottamisen lisäksi vastaajat toivoivat tulevaisuudessa yhdistykseltä lisääntyvää tapahtuma-aktiivisuutta. Yhdistyksen näkyminen ja kuuluminen eri tapahtumissa, sekä omien tapahtumien järjestäminen koettiin tärkeäksi. Kehittämiskommentteja tukevat myös vastaajien arviot parhaasta tavasta tiedottaa ajankohtaisista asioista (kuvio 13). Jäsentiedote on kuulunut yhdistyksen viestintätapoihin jo ennen, ja sitä piti hyvänä 75 % vastaajista. Koulutukset, verkkosivut ja sähköposti nousivat seuraavaksi tärkeimmiksi. Sähköpostin käyttöä toivoi 33 % vastaajista.



Kuvio 13. Miten vastaajat toivoivat yhdistyksen tiedottavan ajankohtaisista asioista.

8 Johtopäätökset

8.1 Vastaajien perustiedot

Tuloksien perusteella voidaan todeta vastaajajoukon sopivan hyvin yleiseen suomalaisen metsänomistajan kuvaukseen. Ikärakenne ja ammattijakauma muodostuivat korkeaksi ja eläkeläisvoittoiseksi. Metsän sijaintipaikka suhteessa asuinpaikkaan paljasti vastaajien asuvan suurelta osin joko tilallaan, tai ainakin samassa kunnassa. Kyseinen tieto yhdistettynä vastaajien hyvään puukauppa-aktiivisuuteen osoittaa, että kyselyyn vastanneet ovat tietoisia metsäomaisuudesta ja ovat kiinnostuneita sen käyttämisestä. Vastaajien tärkein metsiensä käyttötarkoitus oli taloudellinen käyttö, sen nimesi tärkeimmäksi 90 % vastaajista. Virkistyskäyttöä piti tärkeimpänä 7 prosenttia ja luonnonsuojelua alle 1 prosentti vastaajista.

8.2 Palvelutarve

Metsänhoitoyhdistys Keski-Savo ei voi odottaa ainakaan tämän selvityksen perusteella palvelutilauksia jäsenyytensä päättäviltä metsänomistajilta. Tämä voidaan päätellä jäsenyytensä päättävien metsänomistajien aikeista hyödyntää tulevaisuudessa suomalaisten puunhankintaorganisaatioiden palveluita metsäasioissa. Kyseisessä vastaajajoukossa myös omatoimisuuden määrä oli hyvin korkealla tasolla.

Jäsenyyttä jatkavien osuus vastaajista muodostui hyvin valtakunnallisten gallup-tutkimuksien mukaiseksi (Maaseudun Tulevaisuus. 2014), ollen hieman korkeampi kuin ennalta toimeksiantajan kanssa arvioimme. Jäsenyyttänsä jatkava joukko aikoo tulevaisuudessa myös käyttää yhdistyksen palveluita. Tärkeimmät palvelut vastaajien mielestä ovat metsäneuvonta, taimien välitys, taimikonhoito ja puunmyyntisuunnitelma. Vastaajien keski-ikään suhteutettuna, kiinnostus sukupolvenvaihdokseen liittyviä palveluita kohtaan oli kohtuullisen pientä, otta-

en huomioon että vastaajien keski-ikä asettui yli 60-vuoteen. Kyseisen palvelumuodon kysynnän kasvun voitaneen silti olettaa tapahtuvan jossain määrin.

8.3 Asiakastyytyväisyys

Tyytyväisyys metsänhoitoyhdistys Keski-Savoon on tämän kyselyn perusteella hyvällä tasolla. Vastaajat kokivat metsänhoitoyhdistyksen roolin tärkeäksi suomalaisessa metsätaloudessa. Lisäksi palvelukokemukseen liittyvissä väitteissä metsänhoitoyhdistys Keski-Savo sai hyvän palautteen. Vastaajat kokivat asioinnin helppouden ja toimihenkilöiden asiantuntevuuden olevan hyvällä tasolla. Eniten eriäviä mielipiteitä oli väitteessä, jossa pyydettiin arvioimaan metsänhoitoyhdistyksen mukanaoloa puukaupassa. Verrattaessa kyseisiä puukauppaan liittyviä vastauksia toiminnan kehittämisestä annettuihin kommentteihin, kävi ilmi vastaajien näkemys yhdistyksen roolista eräänlaisena ”välistä vetäjänä” kaupankäynnissä. Näiden kommenttien lukumääräisen vähyyden vuoksi minkäänlaista yleistystä ei voi kuitenkaan tehdä. Kommentit kuitenkin selventävät joitakin syitä, miksi yhdistyksen rooli saatetaan kokea ongelmalliseksi.

8.4 Kehittämiskohteet

Toiminnan kehittämisessä vastaukset keskittyivät tiedottamiseen, markkinointiin ja metsänomistajien tietoisuuden parantamiseen. Siitä kertovat runsaat koulutustilaisuuksien ja metsäisten tapahtumien toivomiset vastauksissa. Vastaajat kaipaavat erilaisia mahdollisuuksia yleisesti keskustella metsään liittyvistä asioista jonkinlaisen tapahtuman äärellä. Toiveissa olisi erityisesti retkiä ja metsätaitokisoja. Myös metsäillat, tupailat ja teemanäytökset olivat listattuina. Haasteeksi tulevaisuudessa tapahtumien järjestämiselle voi muodostua metsänomistajien hajautuminen maantieteellisesti.

Asiakaspalvelusuhteen ylläpitäminen oli muutaman vastaajan kohdalla ollut heikkotasoisia. Kyseisistä kommenteista ei kuitenkaan voi tulkita kovin paljoa, sillä aiemmin esitetty väite ”asioitaessa tiedonkulku on ollut puolin ja toisin hyvällä tasolla” sai hyvät arviot. Pidemmässä asiakaspalvelutilanteessa vastaajat

kokivat asiakkaan säännöllisen ajan tasalla pitämisen kaipaavan parantamista. Esimerkiksi, muutamalla vastaajalla ongelmaksi oli muodostunut leimikon myydyksi saamisen venyminen jopa useisiin vuosiin, tänä aikana he kokivat, etteivät olleet saaneet tarpeeksi tietoa asioiden etenemisestä.

Tiedottamisen kohdalla kehittämistä tulisi tapahtua erityisesti ajankohtaisista asioista ilmoittamisen selkeydessä. Kommenttien perusteella vastaajat kokevat palveluista tiedottamisen yhdistettynä jäsenetuihin olevan epäselvällä tasolla. Jäsenedut ja palveluhinnat tulisi heidän mielestään saada selkeämmin kaikkien nähtäville, jotta mahdollista työmaata suunniteltaessa metsänomistaja voisi jo itse asennoitua tulevaan kustannustasoon. Nykyisin palveluhintoja on esillä verkkosivuilla, mutta selkeää, hinnat kokoavaa tietoa eivät metsänomistajat ainakaan tämän selvityksen perusteella ole saaneet.

Sähköistä tiedottamista ajatellen yksi ongelma piilee sähköpostiosoitteiden hankkimisen vaikeudessa. Vanhoilla metsänomistajilla ei myöskään välttämättä ole sähköpostia. Tulevaisuutta ajatellen on kuitenkin oletettavaa, että yhä useampi metsänomistaja haluaisi asioida sähköisesti ja saada myös sitä kautta tietoa asioista. Sellaista tilannetta silmällä pitäen olisi hyvä kasvattaa yhdistyksen käytössä olevaa sähköpostiosoitteetietokantaa. Mikä vielä tärkeämpää, olisi saatava menetelmä pitää osoitteet mahdollisimman ajantasaisina.

9 Pohdinta

9.1 Työn onnistuminen

Teknisesti työ sujui ilman ongelmia, ja käytännön toteutus meni muutoinkin erittäin mallikkaasti. Postitus oli työssä haasteellinen toteuttaa, mutta työnantajan avustuksella sekin hoitui melko helposti. Haasteita ja ongelmia alkoi ilmetä tuloksia kirjatessa, kun kävi ilmi, etteivät vastaukset aivan olleet sellaiset kuin toivoimme. Puutteellisuus liittyi jäsenyytensä päättävien jäsenten määrään. Saa-

duista tuloksista kävi kuitenkin selkeästi ilmi vastaajien mielipiteet niistä osa-alueista, joihin yhdistyksen heidän mielestään tulisi panostaa.

9.2 Tuloksien hyödynnettävyys

Tuloksien hyödynnettävyyden arviointi on oleellista kun pohditaan selvityksen onnistumista. Tuloksia saatiin erityisesti toiminnan eri alueiden kehittämisestä ja aiemman toiminnan onnistumisesta. Mielestäni aiemman toiminnan palaute on hyvin hyödynnettävissä. Hyvin hoidettujen osa-alueiden kannalta voidaan ajatella olevan oikealla tiellä. Myös kehittämiskohteet tulivat vastauksista selkeästi esille, jolloin niihin keskittyminen on mahdollista.

Tuloksien luotettavuuden pohjana on suunnitellusta otoksesta saatu melko runsas vastausmäärä. Ne tulokset, joita saatiin, ovat luotettavalla pohjalla. Jäsenyytensä päättäviin metsänomistajiin liittyvät profiloinnit, ja muut tulokset, eivät vähäisen lukumääränsä vuoksi ole vertailukelpoisia eikä niistä saatuja tuloksia voida luotettavasti hyödyntää.

9.3 Haasteet ja ongelmat

Hyvästä vastausprosentista huolimatta jäsenyytensä lopettavia metsänomistajia vastasi kyselyyn harmillisen vähän. Sen vuoksi tässä työssä kyseiseltä osa-alueelta saatuihin tuloksiin tulee suhtautua varauksella, eikä niistä voida tehdä kovin pitkälle meneviä johtopäätöksiä. Mikäli haluttaisiin hankkia vastauksia kyseiseltä joukolta, olisi toteutettava uusi tutkimus ensimmäisen vuoden jäsenmaksujen eräpäivän jälkeen hallituksen hyväksyttyä jäsenien eron.

Tuloksien kannalta ehkäpä tärkein tekijä on kyselylomake. Lomakkeen rakentamiseen käytettiin aikaa ja sen tekemiseen osallistui monta eri tahoa. Jälkikäteen ajateltuna lomakkeen kysymyksiä olisi voinut tarkentaa, jotta vastaajilta olisi saatu yksityiskohtaisempia vastauksia, esimerkkinä vaikkapa kohdassa 7.4 käsiteltyihin väittämiin. Väittämissä ongelmallinen on myös tyypillisesti ”likert”

kysymyksissä oleva ”*en osaa sanoa*” kohta. Se mahdollistaa vastaajan neutraalin suhtautumisen, eikä pakota ottamaan kantaa. Toisaalta tällainen on hyvä silloin, kun vastaajalla ei yksinkertaisesti ole näkemystä jostakin asiasta. Kysymys mietitytti jo lomakkeen laatimishetkellä, ja vastausvaihtoehto jäi lopulliseen versioon siksi, että se jollain tapaa kuuluu väittämämuotoisiin kysymyksiin.

Lomakkeen suurimmaksi heikkoudeksi muodostui kuitenkin se, että kysymyslomakkeen muodostamisen aikana tarkastelun pääpaino oli hieman erilainen, pyrkien löytämään selkeitä tekijöitä metsänhoitoyhdistyksen jäsenyyden päättämisen takana. Runsaasta vastausmäärästä huolimatta materiaaliin ei kertynyt kyseistä vastaajaprofiilia kuitenkaan tarpeeksi, joten tuloksilla jouduttiin muodostamaan tarkastelu, jossa pääpaino olikin hieman toisenlainen kuin etukäteen suunniteltiin. Tilanne tuli hieman yllätyksenä, sillä etukäteen arvioimimme prosenttien mukaan kyselymme vastaajajoukkoon olisi tullut parikymmentä jäsenyytensä päättävää vastaajaa enemmän. Lomakkeen sisältö kuitenkin mahdollisti muidenkin tulosten saamisen. Tässä tapauksessa ne tulokset kohdistuivatkin asiakastyytyväisyyteen ja yhdistyksen kehittämiseen. Tarkastelun pääpainon muuttumisesta johtuen lomake ei parhaalla mahdollisella tavalla palvellut tavoitetta sisältäen joitain kysymyksiä turhaan, ja jättäen joitain asioita pois. Esimerkkinä vaikkapa perustiedoissa kysytty metsänomistusmuoto, joka ei uudessa tarkastelussa muodostunut merkittäväksi muuttujaksi millään tavoin.

Lähteet

Anttila, P. 1998. Tutkimisen taito ja tiedonhankinta.

<https://metodix.wordpress.com/2014/05/17/anttila-pirkko-tutkimisen-taito-ja-tiedon-hankinta/> 19.3.2015.

Hänninen, H., Karppinen, H. & Leppänen, J. 2011. Suomalainen metsänomistaja 2010.

<http://www.metla.fi/julkaisut/workingpapers/2011/mwp208.pdf> 25.3.2015.

Kiviniemi, M., Toro, J., Juutinen, H. & Sahi, A. 2001. Päätöksentekijänä metsänhoitoyhdistyksessä. Metsälehti Kustannus.

KvantiMOTV. 2003. Otos ja otantamenetelmät.

<http://www.fsd.uta.fi/menetelmaopetus/otos/otantamenetelmat.html>

Maa- ja metsätalousministeriö. 2014. Laki metsänhoitoyhdistyksistä muuttuu.

http://www.mmm.fi/fi/index/etusivu/metsat/hankkeet_tyoryhmat/metsanhoitoyhdistyslaki.html. 19.3.2015.

Maaseudun Tulevaisuus. 24.09.2014. Harva metsänomistaja jättämässä metsänhoitoyhdistystä.

<http://www.maaseuduntulevaisuus.fi/mets%C3%A4/harva-mets%C3%A4nomistaja-j%C3%A4tt%C3%A4m%C3%A4ss%C3%A4-mets%C3%A4hoitoyhdistyst%C3%A4-1.70939> 23.3.2015

Metsälehti. 2014. Metsään.fi muuttuu maksuttomaksi

<http://www.metsalehti.fi/Metsalehti/Metsauutiset/2014/11/Metsaanfi-muuttuu-maksuttomaksi/> 18.2.2015.

Metsänomistajat. 2015. www.mhy.fi 14.5.2015

Metsänhoitoyhdistys Keski-Savo: <http://www.mhy.fi/keski-savo>

MHY Keski-Savo. toimintakertomukset. 2003, 2004, 2005, 2006, 2010 & 2013.

Metsänomistajat. 2015. tietoa metsänhoitoyhdistyksistä.

<http://www.mhy.fi/metsanhoitoyhdistykset/tietoa-metsanhoitoyhdistyksista> 2.4.2015

Metsänomistajat. Tärkeää tietoa metsänomistajille. 2015.

http://www.mhy.fi/sites/default/files/toimihenkilosivut/tarkeaa_tietoa_metsanomistajalle-infolehti.pdf. 13.3.2015

Metsäyhdistys. <http://www.smy.fi/forest-fi/metsanomistus/> 13.3.2015

Surveymonkey. Otoskoon määrittäminen.

<https://fi.surveymonkey.com/mp/sample-size/> 13.3.2015

Taloussanomat. 12.11.2008. Suomen metsänhoito joutuu EU:n syyniin.

<http://www.taloussanomat.fi/palvelut/2008/11/12/suomen-metsanhoito-joutuu-eun-syyniin/200829377/12> 23.2.2015

Virtuaaliammattikorkeakoulu. Kyselyyn perustuvan tutkimuksen suorittaminen. 2015.

<http://www2.amk.fi/digma.fi/www.amk.fi/opintojak-sot/0709019/1193463890749/1193464131489/1194289345955/-1194290010211.html> 19.3.2015

Saatekirje

Arvoisa Metsänomistaja!

Olen metsätalousinsinööriopiskelija Tuomo Tirkkonen ja tämä kysely toimii opinnäytetyönäni Karelia ammattikorkeakoulun metsätalouden koulutusohjelmassa. Pyydän täyttämään oheisen kyselyn ja palauttamaan sen kirjeen mukana toimitetulla palautuskuorella 27.3.2015 mennessä. Postimaksu on jo maksettu.

Metsänhoitoyhdistys Keski-Savon tehtävänä on valvoa metsänomistajien etua alati muuttuvassa metsätalouden kentässä, samalla tarjoten tärkeimpiä metsien hoitoon liittyviä palveluita.

Oheisen kyselyn avulla Metsänhoitoyhdistys Keski-Savo haluaa kartoittaa ajatuksianne ja tuntemuksianne muuttuneesta metsänhoitoyhdistyslaista ja uudesta jäsenmaksusta. Tähän selvitykseen liittyen toivomme, että täytätte oheisen lomakkeen. Vastaukset käsitellään luottamuksellisesti. Kyselyn kantavia teemoja ovat yhdistyksen jäsenyys ja palvelukokemus. Kysely on monivalintarakenteinen ja nopea täyttää.

Suuret kiitokset jo etukäteen!

Tuomo Tirkkonen
Opiskelija
Karelia ammattikorkeakoulu
Sirkkalantie 12 A, 80100 JOENSUU
tuomo.tirkkonen@edu.karelia.fi

Perustiedot

Merkittäkää sopiva vaihtoehto ympyröimällä tai kirjoittakaa vastaus rajattuun tilaan.

1. Sukupuoli

Nainen

Mies

2. Ikä

Alle 30 v.

30 - 39 v.

40 - 49 v.

50 - 59 v.

60 - 69 v.

Yli 69 v.

3. Mikä on ammattiryhmänne?

Palkansaaja

Yrittäjä

Maanviljelijä

Eläkeläinen

Jokin muu, mikä _____

4. Onko Teillä metsäalan koulutusta?

MMM, metsänhoitaja (Yliopisto)

Metsätalousinsinööri (AMK)

Ammattitutkinto (metsuri, metsäko-
neenkuljettaja)

Metsätalouden kursseja

Jokin muu, mi-

kä? _____

Ei mitään

5. Kuinka kaukana asutte metsästäanne?

Asun metsätilallani

Alle 50 kilometriä

50 – 100 kilometriä

100 – 200 kilometriä

Yli 200 kilometriä

6. Metsiennne yhteispinta-ala?

Alle 10 ha

10 – 35 ha

35 – 50 ha

51 – 100 ha

Yli 100 ha

7. Mikä on metsänomistusmuotonne?

Yksinomistus
Perheomistus
Yhtymä
Kuolinpesä
Yhteismetsä

8. Mikä on metsänne tärkein käyttötarkoitus?

Taloudellinen käyttö
Virkistyskäyttö
Luonnonsuojelu
Jokin muu, mikä?

9. Aika viimeisimmästä tilallanne tehdystä puukaupasta?

Alle vuosi
1 – 2 vuotta
2 – 5 vuotta
5 – 10 vuotta
Yli 10 vuotta
En ole tehnyt puukauppaa

Jäsenyys ja palvelut**1. Aiotteko jatkossa olla metsänhoitoyhdistyksen jäsen?**

Kyllä

En

2. Uskotteko seuraavan kahden vuoden aikana hyödyntäväanne metsänhoitoyhdistyksen tarjoamia palveluita?

Kyllä

En

(vastatkaa riippumatta siitä, aiotteko jatkaa jäsenyyttänne)

3. Merkitkää (X) seuraavasta listasta palveluita, joita todennäköisesti tarvitsette seuraavan parin vuoden aikana.

Metsänhoitopalvelut:

Maanmuokkaus	<input type="checkbox"/>
Taimien välitys	<input type="checkbox"/>
Metsänuudistaminen	<input type="checkbox"/>
Taimikonhoito	<input type="checkbox"/>
Lannoitus	<input type="checkbox"/>
Muut metsuripalvelut	<input type="checkbox"/>

Puukauppapalvelut:

Puunmyyntisuunnitelma	<input type="checkbox"/>
Puukaupan kilpailuttaminen	<input type="checkbox"/>
Puukaupan toimeksianto	<input type="checkbox"/>
Puunkorjuupalvelu	<input type="checkbox"/>
Energiapuun korjuu	<input type="checkbox"/>

Muut palvelut:

Edunvalvonta	<input type="checkbox"/>
Metsäsuunnitelma	<input type="checkbox"/>
Metsäneuvonta	<input type="checkbox"/>
Tilakauppa ja sukupolvenvaihdot	<input type="checkbox"/>
Veroneuvonta	<input type="checkbox"/>
Tila-arvio	<input type="checkbox"/>

4. Millä toimijalla aiotte näillä näkymin toteuttaa edellä mainitut tehtävät?

Metsänhoitoyhdistys	<input type="checkbox"/>
Otso Metsäpalvelut	<input type="checkbox"/>
Yksityiset yrittäjät	<input type="checkbox"/>
Puunhankintaorganisaatiot	<input type="checkbox"/>
Teen itse	<input type="checkbox"/>
Jokin muu toimija, mikä? _____	

- 5. Mikäli ette aio jatkaa metsänhoitoyhdistyksen jäsenenä, merkitkää seuraavasta listasta tärkeimmät seikat joiden takia ette halua jäsenyyttä jatkaa. Merkitkää tärkein syy numerolla 1, seuraavaksi tärkein numerolla 2, ja niin edelleen.**

Mikäli mielessänne on muita syitä, vastatkaa annettuun tilaan vapaamuotoisesti. Mikäli aiotte jatkaa yhdistyksen jäsenenä, voitte jättää tämän kohdan väliin.

- Käytän palveluita harvoin. ☐
- Jäsenmaksu on liian suuri. ☐
- Saan samat palvelut muualta. ☐
- Yhdistyksen jäsenyyden myötä tuleva MTK:n *
jäsenyys. ☐
- Tilani koko on pieni joten en koe saavani
jäsenmaksulleni vastinetta. ☐
- En aio harjoittaa metsätaloutta tilallani. ☐
- En ole ollut tyytyväinen aiemmin saamaani palveluun. ☐
- En tarvitse ulkopuolisen tahon apua metsäasioissa. ☐
- Jokin muu syy: _____

*MTK= Maa- ja metsätaloustuottajain Keskusliitto

6. Seuraavassa osiossa käsitellään metsänhoitoyhdistyksen palveluita ja tiedottamista. Vastatkaa ympyröimällä parhaiten ajatuksianne ja kokemuksianne kuvaava vaihtoehto tai kirjoittamalla vastaus sille varattuun tilaan.

1) Täysin samaa mieltä 2) Osittain samaa mieltä 3) En osaa sanoa 4) Osittain eri mieltä 5) Täysin eri mieltä

	Samaa				Eri
	1	2	3	4	5
1. Olen saanut tarpeeksi tietoa mhy:n palveluista ja toiminnasta.	1	2	3	4	5
2. Metsänhoitoyhdistys on metsänomistajille tärkeä edunvalvontajärjestö.	1	2	3	4	5
3. Metsänhoitoyhdistyksen rooli puukauppa-asioissa on metsänomistajille tärkeää.	1	2	3	4	5
4. Olen tarvittaessa saanut yhdistyksen toimihenkilöihin helposti yhteyden	1	2	3	4	5
5. Asioidessani metsänhoitoyhdistyksen kanssa koen saaneeni hyvää palvelua.	1	2	3	4	5
6. Metsänhoitoyhdistyksen tiedottaminen on riittävää ja tietoa-antavaa.	1	2	3	4	5
7. Metsänomistajan toiveet ja tarpeet otetaan neuvontatyössä huomioon.	1	2	3	4	5
8. Kohtaamani henkilökunta on ollut ammattitaitoista.	1	2	3	4	5
9. Metsänhoitoyhdistys on tärkeä uusille metsänomistajille.	1	2	3	4	5
10. Asioitaessa tiedonkulku on ollut puolin ja toisin hyvällä tasolla	1	2	3	4	5

7. Millä tavoilla haluaisitte metsänhoitoyhdistyksen pitävän yhteyttä ja tiedottavan ajankohtaisista asioista?

- Jäsentiedote ☐
- Artikkelit sanomalehdessä ☐
- Artikkelit metsäalan lehdissä ☐
- Puhelinkontakti ☐
- Koulutustilaisuudet ja retket ☐
- Verkkosivut ☐
- Sähköposti ☐
- Joku muu, mikä? _____

8. Onko yhdistyksen toiminnassa asioita joita tulisi mielestänne kehittää?
Jos on, niin mitä?

9. Terveiset Metsänhoitoyhdistykselle, sana on vapaa:

Kiitokset vastauksistanne!

Terveiset Metsänhoitoyhdistys Keski-Savolle, sana on vapaa:

- "Kallis orkanisaatio. Liikaa henkilökuntaa"
- "Hyvin ovat asiansa hoitaneet, ja silloin kun on tarvinnut, olen saanut hyvää ja nopeaa palvelua"
- Toimii näin.
- Samaan malliin vaan.
- Kiitos tasokkaista palveluista tähän asti.
- Kustannukset ilmoitettava arvonlisäverollisena. Vanhemmat ihmiset yllättyvät laskun loppusummasta. Kiitokset metsänhoitoyhdistyksen työntekijöille!
- Jäsenmaksu on kipurajoilla, ei kärsi nostaa tai jäsenet eroaa.
- Kiitos vuosien saatossa saamastani palvelusta
- Ei valittamista. Kaikki on toiminut hyvin. Yhteyttä on saatu aina kun on tarvittu.
- Terveiset Vantaalta!
- Kehittäkää toimintaanne ja palveluita, joita en saa metsäyhtiöiltä nopeasti ja samalla hinnalla. esim. myrskytuhot, hyönteistuhot jne.
- Ns. metsäfirmat ovat aktiivisia palveluiden tarjoajia. Kestäkää kilpailussa mukana. Hintakysymys?

- Palvelu on ollut hyvää. Työt on tehty silloin kun on sovittu.
- Pitäkää metsänomistajat pinnalla tämän päivän kilpailussa. ”Suomi elää metsästä.”
- Teimme jokin aika sitten sukupolvenvaihdoksen ja meni noin vuosi ennen kuin saimme yhteyden metsänhoitoyhdistykseen. Tuntui että mhy:llä ei ollut minkäänlaista kiinnostusta uutta yrittäjää kohtaan. Puukauppoja sai siis rauhassa mietiskellä. Itse ei aina ehdi olla yhteydessä joka asiaan etenkin SPV:n aikoihin, hieman aktiivisuutta siis.
- Alueeni metsäneuvoja on vaihtunut useita kertoja. Uudella neuvojalla ei ole ollut minkäänlaista perimätietoa alueesta. Aikanaan tehty energia-puukauppa on ollut vaikea sulattaa, koska jouduin maksupuolelle ja suuri osa puista jäi metsään nippuihin.
- Yhdistys on lopettanut perinteiset ja pitkäaikaiset alueella pidettävät metsätaikisat ohjelmineen. Pidän suurena virheenä, että tällainen palvelumuoto lopetettiin. Olisi odotettu MH-maksulle sen verran vastinetta.
- Palvelu parempaa kuin muissa metsänhoitoyhdistyksissä joiden kanssa olen tehnyt yhteistyötä.
- Toisilla alueilla asiat toimii ja palvelu hyvä. (siis mhy Keski-Savon alueella) Kaikkineen olen tyytyväinen. Lopulta on saatu asioita eteenpäin
- ”Miehet kentälle töihin konttorilta, neuvomaan jäsen-metsänomistajia.”
- Olemme tyytyväisiä.
- Yhteistyö ja toiminnan laatu ovat vastanneet täysin odotuksiamme. Palvelu on paikka paikoin ollut täyden kympin arvoista. Yhteistyöllä eteenpäin jatkossakin!