

Juha Laitinen

## **Ilveksenmetsästys kaudella 2014-2015**

Etelä-Savossa, Pohjois-Karjalassa ja Varsinais-Suomessa

Opinnäytetyö

Kevät 2015

SeAMK Elintarvike ja maatalous

Metsätalous

**SeAMK** 

SEINÄJOEN AMMATTIKORKEAKOULU  
SEINÄJOKI UNIVERSITY OF APPLIED SCIENCES

SEINÄJOEN AMMATTIKORKEAKOULU

## Opinnäytetyön tiivistelmä

Koulutusyksikkö: Seinäjoen ammattikorkeakoulu

Tutkinto-ohjelma: Elintarvike ja maatalous

Suuntautumisvaihtoehto: Metsätalous

Tekijä: Juha Laitinen

Työn nimi: Ilveksenmetsästys kaudella 2014-2015

Ohjaaja: Jorma Toopakka

Vuosi: 2015

Sivumäärä: 37

Liitteiden lukumäärä: 5

---

Opinnäytetyön tavoite oli, selvittää miten ilvestä metsästetään Etelä-Savossa, Pohjois-Karjalassa ja Varsinais-Suomessa.

Opinnäytetyö koostuu teoriaosuudesta, kyselytutkimuksesta ja tulosten esittelystä ja pohdinnasta. Teoriaosuudessa selvitetään euraasian ilveksen (*Lynx lynx*) levinneisyys ja elintavat. Ilveksen kannanhoitosuunnitelmasta selvitetään keskeisimmät kohdat. Lisäksi perehdytään hieman ilveksenmetsästyksen historiaan ja miten ilvestä metsästetään nykypäivänä.

Kyselytutkimuksessa selvitettiin ilveksenmetsästyksessä käytettävät koirarodut ja ilveksen käyttäytyminen koiran ajossa. Kyselytutkimus osoitettiin ilveksen kannanhoidollisen poikkeusluvan haltijoille ja toteutettiin Webropol -kyselynä sähköisesti. Yleisimmät käytetyt koirarodut olivat suomenajokoira, amerikankettukoira ja venäjänajokoira. Tutkimuksessa ilmeni, miten ilves käyttäytyy sen saadessa etumatkaa koiraan nähden metsästystilanteessa. Suurimmat alueelliset erot ilveksenmetsästyksessä olivat lumiolosuhteissa.

Avainsanat: Ilves, metsästys, metsästyskoirat

SEINÄJOKI UNIVERSITY OF APPLIED SCIENCES

## **Thesis abstract**

Faculty: School of Food and Agriculture

Degree programme: Forestry

Specialisation:

Author/s: Juha Laitinen

Title of thesis: The lynx hunting season 2014 - 2015

Supervisor(s): Jorma Toopakka

Year: 2015

Number of pages: 37

Number of appendices: 5

---

The objective of the thesis was to define how the lynx is hunted in South Savo, North Karelia and South West Finland.

The thesis consists of theory part, survey and presentation of the results and conclusions. The theoretical part describes the prevalence and lifestyle of the Eurasian lynx (*Lynx lynx*). The key points of the lynx population management are explained, as well. The thesis also gives a short description on the hunting history of the lynx as well as how the lynx is hunted today.

The survey studies the breeds of the dogs used for hunting the lynx and the lynx's behavior during the dog run. A webropol link to the survey was sent to lynx hunting permit holders by e-mail. The most commonly used breeds of the dogs were the Finnish Hound, American Foxhound and Russian Hound. The investigation revealed how the lynx behaves when it receives a lead over the dog hunting situations. The largest differences in the hunting of lynx were caused by snow conditions.

Keywords: lynx, hunting, hunting dogs

## SISÄLTÖ

Opinnäytetyön tiivistelmä.....	2
Thesis abstract.....	3
SISÄLTÖ.....	4
Kuvaluettelo .....	6
JOHDANTO .....	7
1 ILVES (LYNX LYNX).....	8
1.1 Levinneisyys .....	8
1.2 Ravinto.....	9
1.3 Ilveksen ravinnon määrä.....	10
1.4 Lisääntyminen.....	10
1.5 Ilvestutkimus .....	11
2 SUOMEN ILVESKANNAN HOITOSUUNNITELMA.....	12
2.1 Osa 1. Suomen ilveskannan hoidon ja suojelun tausta.....	12
2.1.1 Ilveskannan hoitoon liittyvä lainsäädäntö.....	12
2.1.2 Odotukset ja tavoitteet .....	13
2.1.3 Uhkatekijät, elinvoimaisuus ja suotuisa suojelutaso .....	14
2.2 Osa 2. Tavoitteet ja toimenpiteet ilveskannan hoidossa .....	15
2.2.1 Ilveskannan hoidon linjaukset .....	15
2.2.2 Vahinkojen estäminen ja niiden kustannukset .....	16
2.3 Ilveksen rauhoituksesta poikkeaminen .....	16
3 ILVEKSEN METSÄSTYS.....	18
3.1 Metsästys ennen nykYTEKNOLOGIAA .....	18
3.2 Metsästys nykypäivänä .....	19
3.3 Ilveksen metsästys naapurimaissa .....	20
3.3.1 Ilves Norjassa .....	20
3.3.2 Ilves Ruotsissa.....	20
3.3.3 Ilves Virossa .....	21
4 ILVEKSEN METSÄSTYS KOIRALLA -KYSELYTUTKIMUS.....	22
4.1 Webropol kysely.....	22
5 KYSELYN TULOKSET JA NIIDEN ANALYSOITI.....	23

5.1 Etelä-Savo .....	24
5.2 Pohjois-Karjala.....	26
5.3 Varsinais-Suomi.....	28
5.4 Alueiden erot.....	29
5.5 Ilveksen käyttäytyminen ajossa.....	30
5.6 Koirat .....	30
5.7 Yhteenveto tuloksista.....	34
6 POHDINTA .....	36
LÄHTEET .....	38
LIITTEET .....	42

## Kuvaluettelo

Kuva 1. Ilveksen (Lynx lynx) levinneisyys maailmalla. ....	8
Kuva 2. Ilveksen levinneisyys Suomessa 2003 ja 2013. ....	9
Kuva 3. Ilveksen kaatomäärät 1850 - 1999. ....	18
Kuva 4. Ilveksen kanta-arviot ja saalismäärät Virossa. Vuoden 2007 jälkeen on ilmoitettu vain pentueiden määrä. ....	21
Kuva 5. Raportoitujen jahtien metsästäjien lukumäärä. ....	23
Kuva 6. Ilvesjahdissa käytetyt koirarodut. ....	23
Kuva 7. Ilveskaadot Etelä-Savossa. ....	25
Kuva 8. Etelä-Savossa ilvesjahdissa käytetyt koirarodut. ....	26
Kuva 9. Ilveskaadot Pohjois-Karjalassa. ....	27
Kuva 10. Pohjois-Karjalassa ilvesjahdissa käytetyt koirarodut. ....	27
Kuva 11. Ilveskaadot Varsinais-Suomessa. ....	28
Kuva 12. Varsinais-Suomessa ilveksenmetsästyksessä käytetyt koirarodut. ....	28
Kuva 13. Lumen syvyys vastaajien mukaan alueittain. ....	29
Kuva 14. Suomenajokoira Hirvinevan Osmo. ....	31
Kuva 15. Venäjänajokoira Säkä. ....	32
Kuva 16. Amerikankettukoira Lainerinteen Jesse. (Nalli). ....	32
Kuva 17. Plottinajokoira Jaklivet's Embla. ....	33
Kuva 18. Ilveksen purema amerikankettukoiran kainalossa. ....	34
Kuva 19. Poika ja ilves. ....	35

## JOHDANTO

Opinnäytetyön aiheena on ilveksenmetsästys Etelä-Savossa, Pohjois-Karjalassa ja Varsinais-Suomessa. Ilveksenmetsästyksestä kertovaa suomenkielistä aineistoa on niukalti saatavissa, ja näin ollen aihe on tutkimisen arvoinen. Ilves on levittänyt voimakkaasti lähes koko Suomeen ja näin ollen on ajankohtainen riistaeläin.

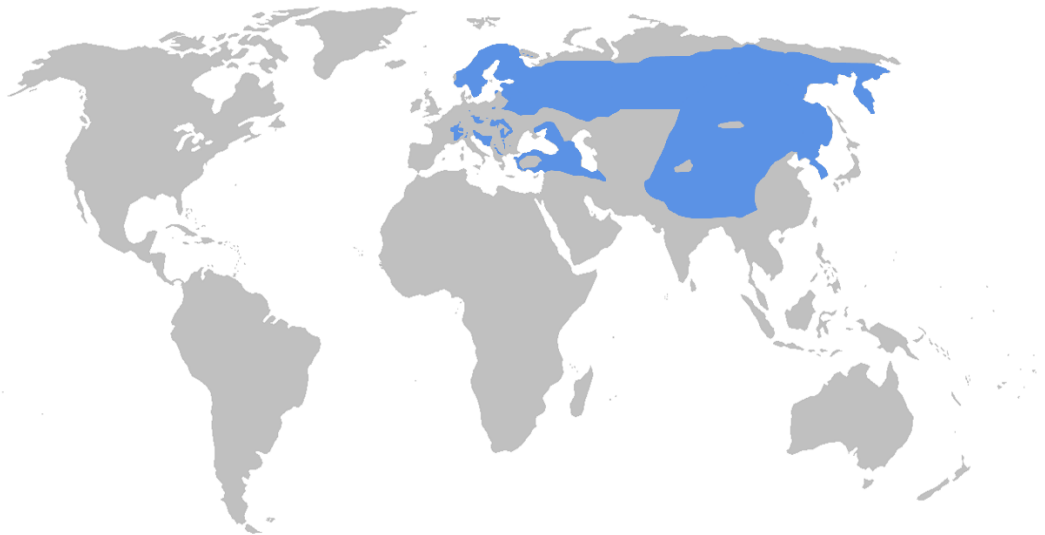
Opinnäytetyön tavoitteena on selvittää, miten eri alueilla ilvestä metsästetään, onko alueilla merkittäviä eroja ilveksenmetsästyksessä, mitä koirarotuja ilveksenmetsästyksessä käytetään sekä miten ilves käyttäytyy jahdin aikana. Työn alussa tutustutaan euraasian ilveksen (*Lynx lynx*) levinneisyyteen ja elintapoihin Suomessa. Ilveskannan hoitosuunnitelma on otettu Suomessa käyttöön vuonna 2007. Hoitosuunnitelma on kaksiosainen, ja tässä työssä selvitetään sen keskeisin sisältö. Ilves on siitä poikkeuksellinen suurpeto, että sitä ei ole vihattu samalla lailla kuin meidän muita suurpetoja. Vajaan 200 vuoden aikana Suomessa on metsästetty noin 8000 ilvestä ja edelleen ilves on arvostettu saaliseläin. Työssä selvitetään hieman ilveksenmetsästyksen historiaa ja miten ilvestä metsästetään nykyään. Lisäksi työ sisältää tekijän ja muiden metsästäjien havaintoja ilvesjahdeista vuosien varrelta.

Varsinainen tutkimus tehtiin Webropol-kyselynä sähköisesti ilveksen kannanhoidollisen poikkeusluvan haltijoille Etelä-Savossa, Pohjois-Karjalassa ja Varsinais-Suomessa. Tuloksia käsitellään alueittain ja pohditaan niiden mahdollisia eroja.

# 1 ILVES (LYNX LYNX)

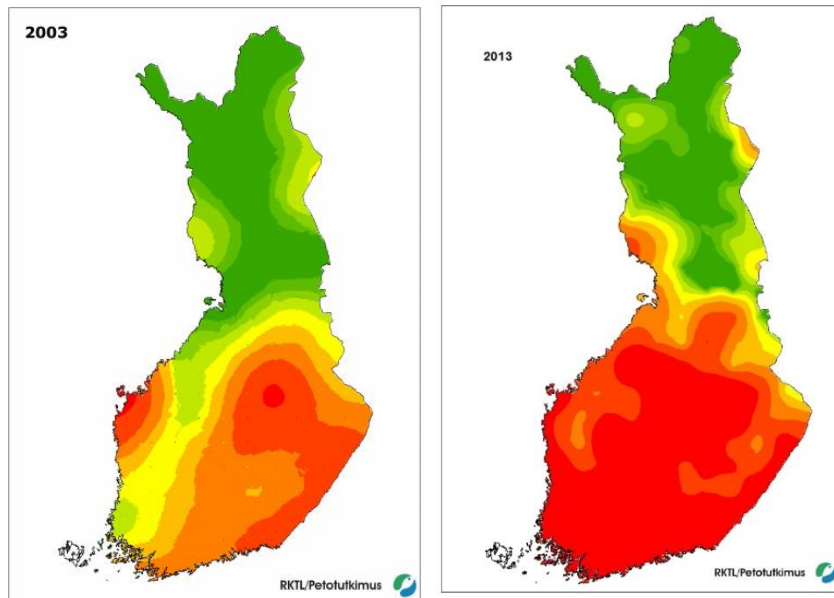
Suomessa ainoa luonnossa elävä kissapetomme on euraasian ilves (*Lynx lynx*). Lisäksi maailmalla elää kolme muuta ilveslajia. Pyreneitten niemimaalla espanjan ilves (*Lynx pardinus*) ja Pohjois-Amerikassa punailves (*Lynx rufus*) sekä kanadan ilves (*Lynx canadensis*). Euraasian ilves, jatkossa pelkkä ilves, on 70-125 cm pitkä ja 50-65 cm korkea. Paino on 7-25 kg, urosten ollessa suurempia. (Ilveskeskus 2015a.) Ilveksen jälki on pienempi kuin sudella mutta isompi kuin koiralla keskimäärin. Lumessa ilves ei uppoa niin syvälle kuin susi ja koira. Yleensä ilves vetää kynnet sisään kissaeläimien tapaan. (Narkaus-Kämän Erä ry, [viitattu 6.1.2015].) Tavallisimmin ilves liikkuu kävellen. Nopeammin liikkuaessaan ilves käyttää pitkäaskelista ravia. Paetessaan ja saalistaessaan ilves voi turvautua laukkaan, mutta sitä se ei jaksakaan kauan. (Pulliainen 1974, 197.)

## 1.1 Levinneisyys



Kuva 1. Ilveksen (*Lynx lynx*) levinneisyys maailmalla. (IUCN 2008).





Kuva 2. Ilveksen levinneisyys Suomessa 2003 ja 2013. (Luonnonvarakeskus 2014a).

Ilveksen levinneisyysalue on laajentunut Suomessa viimeisen kymmenen vuoden aikana (kuva 2). Samalla ilveskannan tiheys on kasvanut. Kartassa tummanpunaisella alueella on tehty runsaasti ilveshavaintoja ja vihreällä alueella vastaavasti vähemmän. (Luonnonvarakeskus 2014a.) Toukokuussa 2014 oli Suomessa riista- ja kalatalouden tutkimuslaitoksen (RKTL) mukaan 2700 - 2900 aikuista ilvestä (Luonnonvarakeskus 2014b).

## 1.2 Ravinto

Ilves on Suomen suurpedoista kaikkein petomaisin. Se syö pääasiassa vain itse saalistamia eläimiä. Valikoimaan kuuluvat muun muassa pikkujyrsijät, linnut, jänikset, ketut, supikoirat ja pienet hirvieläimet. Myös kotikissa saattaa päätyä ilveksen ravinnoksi. Haaskoihin ilves turvautuu harvemmin johtuen heikosta puruvoimasta. Hampaat eivät sovellu jäätyneen lihan syömiseen. (Tunturisusi, [viitattu 14.1.2015].) Kokemusten mukaan ilves saattaa kuitenkin palata kaatamalleen peuran raadolle useampana päivänä. Ilves saalistaa hiipimällä ja muutamalla pitkällä loikalla käy saaliin kimppuun. Suuret saaliseläimet ilves tappaa puremalla kurkuun. Joskus ilves peittää osan saalistaan. (Metsähallitus 2014a, [viitattu

14.1.2015].) Ilveksen jäljiltä voi löytyä osin syötyjä jäniksiä, ja ilves saattaa haudata lumeen esimerkiksi metsäkanalintuja.

Saalistuksen onnistumisprosentti ilveksellä on melko hyvä. Poroja saalistaessaan 80 prosenttia yrityksistä onnistuu. Kauriin kohdalla 59-86 prosenttia johtaa tulokseen ja pienempien saaliseläinten kohdalla noin puolet kohteista jää ilveksen saaliiksi. (Wikström 2013, 11.)

### **1.3 Ilveksen ravinnon määrä**

Aikuinen ilves tarvitsee noin kaksi kiloa lihaa vuorokaudessa, joten aikuinen jänis riittää kahteen ruokailukertaan. Vastaavasti metsäkauriista riittää syömistä 2-4 päiväksi. Ilveskannan hoitosuunnitelmasta ilmenee, että myös tutkimusten mukaan ilves saattaa palata tappamansa saaliin luo useana yönä myös talvella. Jäniksiä pääravintonaan käyttävän ilveksen on arvioitu tappavan 120-130 jänistä vuodessa. Pääravintonaan sorkkaeläimiä käyttävä ilves tappaa saaliin 5-6 päivän välein. Sukupuolten välinen kokoero on ilveksellä huomattava, minkä on arveltu vaikuttavan urosten ja naaraiden saalisvalintaan. On huomattu, että usein urosilvekset tappavat suurempia saaliseläimiä kuin naaraat. Luonnollisesti ilveksen vaikutus saaliseläinkantoihin riippuu saaliseläinvalikoimasta ja niiden runsaudesta sekä ilvespopulaation rakenteesta. Pelkästään jäniksiä ravintonaan käyttävistä ilveksistä ei ole saatavilla tuoretta tutkimustietoa. (Maa- ja metsätalousministeriö 2006a, 15.)

### **1.4 Lisääntyminen**

Ilveksen kiima-aika on kevättalvella helmi-maaliskuussa. Ilvesnaaras on sukukypsä 2-vuotiaana ja uros vuotta myöhemmin. (Ilveskeskus 2015b.) Pennut, joita on yleensä 1-3, syntyvät keväällä. Kantoaika on 63-72 vuorokautta. Pennut ovat riippuvaisia emästään seuraavaan kevääseen. (Metsähallitus 2014b. [Viitattu 15.1.2015].) Ilveksiä metsästäessä on havaittu, että noin puolivuotiaat pennut saattavat tehdä laajojakin lenkkejä itsenäisesti. Ne voivat olla päivämakuulla kaukanakin emästään. Vastaavia kommentteja on kuultu useilta metsästäjiltä.

## 1.5 Ilvestutkimus

Ilvestä tutkitaan tällä hetkellä muun muassa Luonnonvarakeskuksessa, jolla on 2015 viisi tutkimushanketta, joissa ilves on yhtenä tutkimuskohteena: metsäriistan runsausseuranta, petoeläinten vaikutukset porotalouteen (PETTU), petovahingot poronhoitoalueen pohjoisosan paliskunnissa, suurpetojen liikkuvuus ja levittäytyminen sekä suurpetokantojen seuranta ja petovahingot. (Hankehaavi 2014.) Vanhemmista tutkimuksista mainittakoon Helsingin yliopiston Ruralia instituutin julkaisu Ilveksiä ja ihmisiä, joka on tehty ilveksen hoitosuunnitelman pohjaksi (Liukkonen, Mykrä, Bisi, & Kurki 2006). Pelkästään ilvestä kertovaa suomenkielistä kirjallisuutta on niukalti saatavilla. Erkki Pulliainen käsittelee ilvestä kirjoissaan Petoja ja ihmisiä (1984) ja Suomen suurpedot (1974).

## **2 SUOMEN ILVESKANNAN HOITOSUUNNITELMA**

Suomen ilveskannan hoitosuunnitelma on otettu käyttöön vuonna 2007 (Maa- ja metsätalousministeriö 2006b). Hoitosuunnitelman ensimmäisen osan tavoitteena on toimia taustana maa- ja metsätalousministeriön harjoittamalle ilvespolitiikalle. Toisessa osassa käsitellään ilveksen biologiaan perustuvia sekä sosioekonomisia peruslinjauksia, joita toteuttamalla Suomi jatkaa suunnitelmallista ilveskannanhoitoa ja ilveskannan vakiinnuttamista pysyväksi osaksi Suomen luontoa. Ilveskannan hoidon ja suojelun perustavoitteena on säilyttää ilveskanta suotuisalla suojelun tasolla.

### **2.1 Osa 1. Suomen ilveskannan hoidon ja suojelun tausta**

#### **2.1.1 Ilveskannan hoitoon liittyvä lainsäädäntö**

Suomen ilveskannanhoitosuunnitelmassa (Maa- ja metsätalousministeriö 2006b) on metsästyslain osalta kerrottu seuraavaa:

Metsästyslain 5 §:n perusteella ilves on riistaeläinlaji. Koska ilves kuuluu EU:n luontodirektiivin IV liitteen lajeihin (yhteisön tärkeinä pitämät eläin- ja kasvilajit, jotka edellyttävät tiukkaa suojelua), tämä on edellyttänyt ilvestä koskevan tiukan suojelujärjestelmän käyttöönottamista myös Suomessa. Luontodirektiivin 12 artiklan määräykset on sisällytetty metsästysasetuksen (A 12.7.1993/666) 24 §:ään eli ilves on täysin rauhoitettu riistaeläinlaji koko vuoden. Direktiivin 16 artiklan mukaisista poikkeusperusteista säädetään puolestaan metsästysasetuksen 28 §:ssä. Sen mukaan ilveksen metsästysasetuksen 24 §:ssä säädetystä yleisestä rauhoitusajasta voidaan poiketa, jollei muuta tyydyttävää ratkaisua ole eikä metsästys haittaa ilveskannan suotuisan suojelun tason säilyttämistä sen luontaisella levinneisyysalueella. Ilvestä saa metsästää poikkeusedellytysten täytyessä 1.12.–28.2. Poikkeuksena on naarasilves, jota seuraa vuotta nuorempi pentu. Se on aina rauhoitettu.

Metsästysasetuksen 1 §:n mukaan ilveksen metsästyksen on saattava metsästyslain (L 28.6.1993/615) 10 §:n 2 momentissa mainittu pyyntilupa. Pyyntiluvan myöntää riistakeskus.

Kansainvälisiä ilvestä koskevia sopimuksia on Euroopan luonnonvaraisen kasvis-  
 ton ja eläimistön sekä niiden elinympäristöjen suojelun yleissopimus ns. Bernin  
 yleissopimus 19.9.1979, joka tuli voimaan Suomessa 1.4.1986 (A 1.4.1986/29).  
 Valtioitten välistä uhanalaisten kasvien ja eläinten välistä kauppaa säätelee CITES  
 - yleissopimus (Convention on International Trade in Endangered Species of Wild  
 Fauna and Flora), joka on ollut voimassa vuodesta 1975 (Valtiosopimus 44/1976).  
 Suomi on ollut mukana 8.8.1976 lähtien. IUCN:n (International Union for Conser-  
 vation of Nature) maailmanlaajuisen luokituksen mukaan ilves on silmälläpidettävä  
 laji.

### 2.1.2 Odotukset ja tavoitteet

Ilves sietää varsin voimakasta ihmistoimintaa ilman, että sen käyttäytyminen muut-  
 tuisi. Ilves voi elää hyvinkin lähellä ihmisasutusta, jos vain sopivia metsälaikkuja ja  
 tiheää kasvillisuutta on riittävästi. Vuonna 2004 Metsästäjien Keskusjärjestön teet-  
 tämän ja Taloustutkimuksen tekemän tutkimuksen mukaan 82 % kyselyyn osallis-  
 tuneista oli sitä mieltä, että suurpetokantoja on voitava säädellä. Kyselyyn osallis-  
 tui 1019 suomalaista. (Maa- ja metsätalousministeriö 2006b.)

Kannanhoitosuunnitelman pohjana olevan Ruralia-Instituutin tekemien tutkimusten  
 mukaan keskeiset asiat, joista ihmiset joiden arkipäivään ilves vaikuttaa, olivat  
 samaa mieltä:

- 1) Toistuvasti pihapiireissä ja asutuksessa vieraileviin, ihmistä pel-  
 käämättömiin ja koti- ja lemmikkieläinten saalistamiseen erikoistunei-  
 siin ilveksiin suhtautuminen tulee linjata viranomaistasolla. Tällaisten  
 yksilöiden poiston tulee olla mahdollista joustavasti ja nopeasti.
- 2) Petovahinkojen korvausjärjestelmää tulee uudistaa eli omavastuu-  
 osuus pitäisi poistaa ja korvausaikatauluja nopeuttaa. Ei ole oikein, et-  
 tä vahingonkärsijä joutuu kohtuuttomasti odottamaan korvauksia.
- 3) Ilveksen suotuisa suojelun tason, ja se, mikä on tarpeeksi, pitää  
 määritellä Suomessa selvemmin. Ilveksen kansallinen hoitosuunni-  
 telma pitää laatia ja se pitää myös laajasti eri tahojen hyväksyä, jotta  
 ilveskannan hoito onnistuisi.

- 4) Ilvekseen liittyvää tutkimusta pitää lisätä.
- 5) Luotettavaa ja ajantasaista tiedon lisäämistä pitää edistää. Aktiivisen tiedotuksen ja valistustyön merkitys on suuri.
- 6) Kotieläin-, lähinnä poro- ja turkiseläinvahinkojen estämiseen tulee kehittää menetelmiä ja myös resurssien turvaamisen tulee olla riittävä.
- 7) Alueellisen ja kansallisen tason eri intressiryhmien yhteistyön ja vuoropuhelun lisäämiseksi tulee perustaa sekä alueelliset että kansallinen suurpetoneuvottelukunta.

Vastaavasti erimieltä oltiin seuraavista asioista:

- 1) Ilveskannan runsastuminen ja levittäytyminen tasaisemmin koko maahan.
- 2) Ilveksen metsästys, tihentymien purkaminen, sekä metsästyksen vaikutuksen seuraaminen ilveskannassa.
- 3) Alueellisen hallinnon ja paikallisen vaikuttamisen lisääminen ilvestä koskevassa päätöksenteossa.
- 4) Sosiaalisen kestävyuden hyväksyminen ilvespolitiikassa (EU:n läheisyysperiaatteen soveltaminen).
- 5) Ilvestutkimuksen lisääminen, seurannan kehittäminen ja ajantasaisen tiedon saaminen tutkimustuloksista.
- 6) Ympäristöviranomaisten ja suojelutahojen osallistuminen ilveskannan hoidon toteuttamiseen.
- 7) Suomea koskevan vastuun suotuisan ilveksen suojelun tason säilyttämisestä hyväksyminen. (Maa- ja metsätalousministeriö 2006b.)

### **2.1.3 Uhkatekijät, elinvoimaisuus ja suotuisa suojelutaso**

Suomen ilveskanta on kasvanut, tuottavuus lisääntynyt ja kanta on levittäytynyt 1970-luvulta lähtien. Metsästys ei ole vaikuttanut negatiivisesti ilveskannan kas-

vuun. Ilveksiä kuolee jonkin verran liikenteessä ja tauteihin. Tosin tauteihin kuolleita ilveksiä löytyy harvoin, joten niiden osuutta kokonaiskuolleisuuteen ei tiedetä. Laitonta tappamista ei pidetä uhkana ilveskannoille. Luotettavaa kannanseurainta pidetään keskeisimpänä työkaluna ilveskannan hoidossa. Vuonna 2007 Suomen ilveskanta oli kasvussa, ja levittäytyminen jatkui edelleen. Edellytys ilveksen kannanhoidon toteuttamiselle on määrittää suotuisan suojelun taso, mikä ei ole aivan helppoa. Määrittelyssä tulee ottaa huomioon ilveskannan pienin elinvoimainen populaatiokoko. Ilvestä tavataan Suomessa lähes koko maassa ja kanta on elinvoimainen. Eikä myöskään ole oletettavaa, että sen elinympäristöt häviävät. Näin ollen voidaan todeta ilveksen saavuttaneen suotuisan tason. Naapurimaistamme Ruotsilla, Norjalla ja Virolla on omat kannanhoitosuunnitelmansa.

## **2.2 Osa 2. Tavoitteet ja toimenpiteet ilveskannan hoidossa**

### **2.2.1 Ilveskannan hoidon linjaukset**

Kannanhoitosuunnitelman neljä päätavoitetta ovat:

- 1) Suomen ilveskannan tulee säilyä elinvoimaisena
- 2) elinvoimaisen ilveskannan läsnäolosta koituvat haitat tulee minimoida
- 3) kansalaisten ilvestietämystä tulee lisätä
- 4) ilveskannan tulee säilyä ihmisarkana

Suomi on jaettu kannanhoidollisesti kahteen alueeseen, joita on porohoitoalue ja muu Suomi. Alueille ei ole määrätty tavoitekantoja, vaan kannan koko määräytyy vahinkokehityksen ja ihmisten suhtautumisen mukaan. Ilveskannan seurannassa avainasemassa ovat petoyhdyshenkilöt, jotka vapaaehtoistyönä tarkistavat ja kirjaavat havainnot. Petoyhdyshenkilöitä on koko Suomessa noin 1600. Myös GPS-pantaseuranta on käytössä. Tavoitteena on yleisesti ottaen lisätä ilveksen kokonaisvaltaista tutkimusta.

## 2.2.2 Vahinkojen estäminen ja niiden kustannukset

Poronhoitoaluetta lukuun ottamatta ilvesten aiheuttamat vahingot ovat vähäisiä. Porojen kohdalla vahinkojen estäminen on lähes mahdotonta. Ilveksen aiheuttamat vahingot korvataan metsästyslain nojalla annetun petoeläinvahinkojen korvaamisesta annetun valtioneuvoston asetuksen mukaan.

## 2.3 Ilveksen rauhoituksesta poikkeaminen

Ilveskannan rajoittaminen ja ilvestihentymien harventaminen sekä häiriötä aiheuttavien yksilöiden poisto nopeasti ja joustavasti ovat ilveskannan hyväksymisen kannalta keskeisiä tekijöitä. (Maa- ja metsätalousministeriö 2006b.) Metsästys on mahdollista vain perustellusta syystä jonkin luontodirektiivin 16 artiklan poikkeusperusteen nojalla. Ilveksiä voidaan myös poistaa poliisi- ja eläinsuojelulain nojalla sekä pyynti- ja poikkeusluvilla. Kannanhoitosuunnitelmassa metsästyslainsäädännöstä todetaan ilveksen rauhoituksen poikkeamisesta seuraavaa:

Ilveksen rauhoituksesta voidaan poiketa joko maa- ja metsätalousministeriön päätöksellä tai riistanhoitopiirin pyyntilupapäätöksellä. Maa- ja metsätalousministeriön päätökset perustuvat metsästyslain 41 §:n 2 momenttiin. Riistanhoitopiirin pyyntilupapäätökset perustuvat metsästysasetuksen 28 §:ään. Riistanhoitopiirit (nykyään riistakeskukset) voivat tehdä pyyntilupapäätöksiä 1.12.–28.2. väliselle ajalle. Poikkeuksena on naarasilves, jota seuraa vuotta nuorempi pentu. Se on aina rauhoitettu. Maa- ja metsätalousministeriö voi tehdä päätöksiä ilveksen rauhoituksesta poikkeamisesta läpi vuoden. Metsästyslain 10 § mukaan maa- ja metsätalousministeriö voi tarvittaessa antaa riistahoitopiirille määräyksiä pyyntilupien nojalla sallittavan metsästyksen rajoittamisesta, pyyntiluvan myöntämisen edellytyksistä, pyyntiluvan myöntämisessä noudatettavasta menettelystä sekä sallittua metsästystä koskevasta selvityksestä.

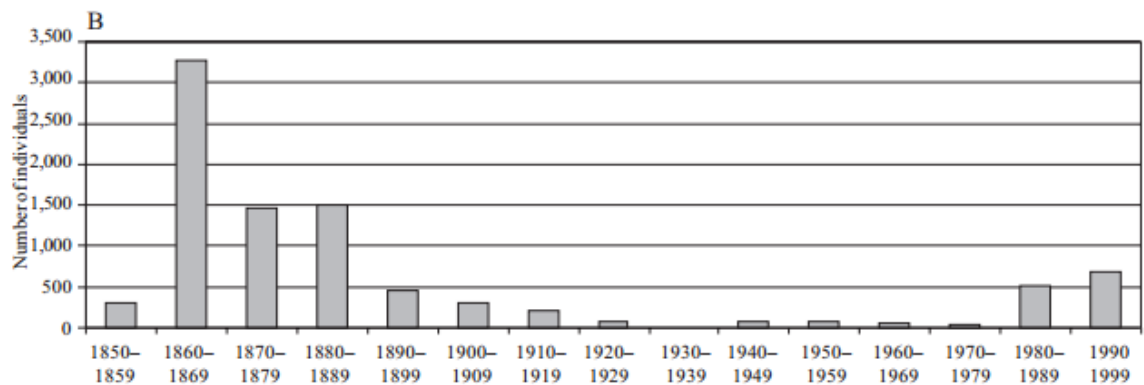
Maa- ja metsätalousministeriön määräämä yläraja ei ole mikään kiintiö, vaan ainoastaan suurin sallittu yksilöiden määrä, joka voidaan ekologisesti kestävästi poistaa luontodirektiivin asettamien edellytysten vallitessa. Riistakeskukset käyttävät omaa harkintavaltaa myöntäessään pyyntilupapäätöksiä maa- ja metsätalousministeriön antamissa rajoissa. Maa- ja metsätalousministeriön päätökset pohjautuvat metsästysasetuksen 28 §:n 1 momentin kohtiin 1 - 4. Niistä selviää, millä poikke-



usperusteella pyyntilupa voidaan myöntää, jos riistakeskuksen alueella syntyy tilanne, jossa muuta tyydyttävää ratkaisua ei ole kuin poiketa ilveksen rauhoituksesta metsästyksellä. Maa- ja metsätalousministeriön määräysten pohjalla on Luonnonvarakeskuksen (entinen RKTL) vuosittain tekemät ilveksen kanta-arviot. Lupapäätöksissä otetaan huomioon myös muuten ihmisten toimesta kuolleet ilvekset.

### 3 ILVEKSEN METSÄSTYS

Viimeisen 175 vuoden aikana on Suomessa metsästetty noin 8000 ilvestä. Ilves on poikkeuksellinen suurpeto siinä suhteessa, että sitä ei ole vihattu 1800- ja 1900-luvuilla samalla lailla kuin muita suurpetoja. Sitä metsästettiin arvokkaan turkin takia, joka oli haluttua kauppatavaraa. Ilves oli kuolemassa sukupuuttoon 1900-luvun alkupuoliskolla. (Ermala 2012.)



Kuva 3. Ilveksen kaatomäärät 1850 - 1999. (Ermala 2012).

Ilveksen tapporaha säädettiin 1868 metsästysasetuksessa (Mykrä & Pohja-Mykrä 2014). Viimeiset tapporahat ilveksistä maksettiin 1962, jolloin ilves rauhoitettiin (Ilveskeskus 2014c).

#### 3.1 Metsästys ennen nykyteknologiaa

Kuuluisin suomalainen ilveksenmetsästyksestä kirjoittanut lienee Aleksis Kivi (Kivi 1870, 262, 108), joka kirjassaan Seitsemän veljestä kuvailee 1800-luvun loppupuolen ilveksenmetsästystä. Siinä veljekset talvella hiihdellessään löytävät ilveksen jäljet. Kaksi koira ajaa ilvestä vauhdikkaasti ja lopuksi ilves nousee kuuseen, josta se saadaan saaliiksi. Kirjassa ei ole mainintaa koirien rodusta muuta kuin että koirat ovat suuria ja äkeitä. Myös Erno Paasilinnan (Paasilinna 2000, 62-66) toimittamassa kirjassa Erämiehiä ja erämaitten vaeltajia on Onni Wetterhoffin kirjoittama tarina ilveksenmetsästyksestä vuodelta 1881. Siinäkin ilvestä jahdataan talvella kahdella koiralla ja miehet seuraavat perässä. Viimein ilves nousee puu-

hun, josta se ammutaan. Koirien rodusta tai ominaisuuksista ei ole muuta mainintaa kuin, että ne ovat kokeneita ilvesajureita.

Erik S. Nyholm (Nyholm 2013, 71-74) kertoo omasta ilveksen metsästyksestä talvella 1958 kirjassaan Pyyntimetsissä. Siinä ilveksen perässä hiihdetään talvella upottavassa lumessa ja näin pyritään väsyttämään ilves. Jahdissa ei käytetä koiraa lainkaan. Myös toisessa kirjassaan hän hiihtää ilveksen perässä, siinäkin ilman koiraa. Tapahtumat sijoittuvat maaliskuulle 1979. (Nyholm 2012, 73-82.)

### **3.2 Metsästys nykypäivänä**

Hyvä kuvaus nykypäivän ilveksenmetsästyksestä löytyy Metsästäjä-lehdessä 1/2011 (Ruotsalainen 2011, 32-34). Siinä kuvaillaan pääpiirteittäen ilvesjahdin kulkua. Lumiseen aikaan ilves kierretään mottiin ja koira tai koirat lasketaan jäljelle. Myös miesajoa voidaan käyttää. Ilveksen saatua etumatkaa, se hyvin usein jää pyörimään tiheiköihin ja vaikeakulkuisiin maastoihin. Tässä vaiheessa ripeä passimies menee ”sekaan”, ja voi saada ilveksen kaadetuksi. Ilveksen tarkan kuulon takia passissa tulee olla hiljaa. Hitaasti ajavan koiran edessä ilveksellä on enemmän aikaa kuunnella ja tarkkailla etumaastoa sekä tehdä harhautuslenkkejä. Nopean ja painostavan ajotyylin omaava koira voi saada ilveksen seisontahaukkuun, nousemaan puuhun tai menemään louhuun.

Suurin ero koirien käytössä metsästyksessä entisaikoihin verrattuna lienevät koiratutkat. Lähes kaikilla koirilla on jonkinlainen seurantalaitte kaulassa tai liivissä. Myös tiheä tieverkosto helpottaa jälkien etsimistä.

Suomen riistakeskus myönsi metsästyskaudelle 2014-2015 poronhoitoalueen ulkopuolelle 505 kannanhoidollista poikkeuslupaa ilveksen metsästykseseen. Metsästysaika oli 1.12.14-28.2.15. Poronhoitoalueelle myönnettiin 12 poikkeuslupaa ja metsästysaika oli 1.10.14-28.2.15. (Suomen riistakeskus 2014a.) Saaliiksi saatiin koko Suomessa 477 ilvestä ja lupien käyttöaste oli 92,6 prosenttia (Suomen riistakeskus 2015b).

### **3.3 Ilveksen metsästys naapurimaissa**

Viime vuosien saalismäärät naapurimaissa ovat olleet huomattavasti pienemmät kuin meillä Suomessa tai ilvestä ei ole metsästetty lainkaan.

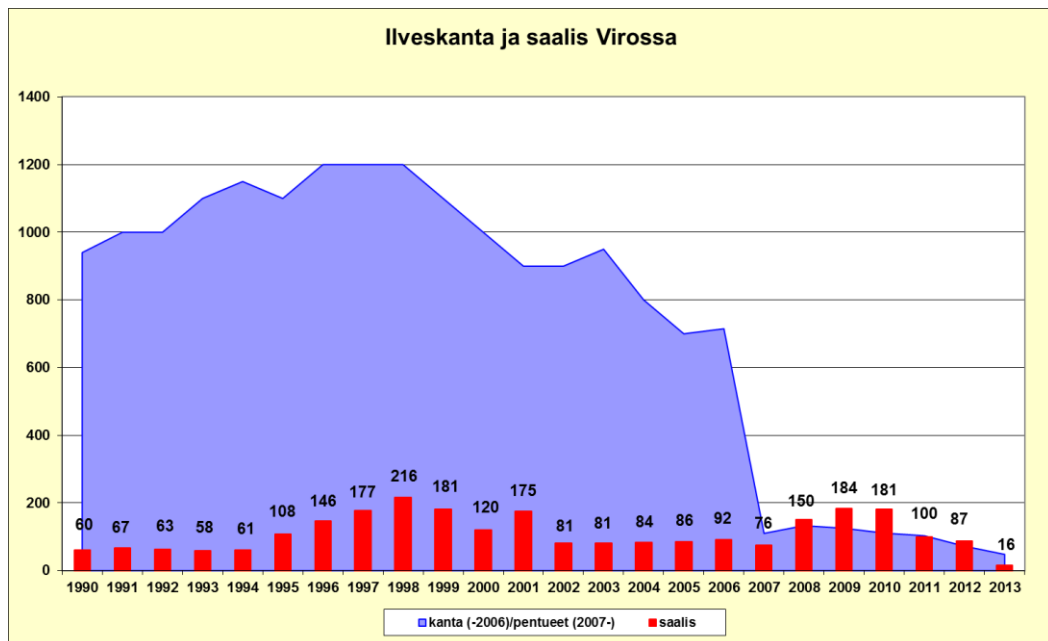
#### **3.3.1 Ilves Norjassa**

Norjaan oli myönnetty 87 ilveksen pyyntilupaa vuodelle 2015. Metsästysaika on helmikuun alusta maaliskuun loppuun. (Miljødirektoratet 2015.) Metsästysmuodot vaihtelevat eripuolilla maata. Koirien käyttö ilvesjahdissa on kuitenkin hyvin yleistä. Ilves kierretään ”mottiin” samaan tapaan kuin meilläkin ja koira/koirat lasketaan ilveksen jäljelle. Eri pystykorvaisia- ja ajokoirarotuja käytetään yhdessä ja erikseen metsästyksessä. Mikään koirarotu ei ole noussut ylitse muiden metsästäjien suosikiksi. Olosuhteet ovat toisinaan haastavampia kuin meillä johtuen suurista korkeuseroista. (Norges Jeger- og Fiskerforbund og NINA 2013.)

#### **3.3.2 Ilves Ruotsissa**

Ruotsin metsästäjäliitolta (Svenska Jägareförbundet) saatujen tietojen mukaan vuodelle 2015 ei ole yhtään ilveksen pyyntilupaa. 2010-luvulla suurin saalismäärä saatiin vuonna 2011, jolloin saaliiksi päätyi 162 ilvestä. Ruotsin kansallinen tavoittekanta on 870 ilvestä ja kanta on nyt tavoitteessa. Silloin kun lupia myönnetään, niin metsästystavat ovat samantyyllisiä kuin meilläkin. Ilvestä metsästetään yleensä koirilla tai miesajona. Käytetyimmät koirarodut ovat ajokoirat, eri laikarodut ja jämptlanninpystykorva. Ajokoirista on erikseen mainittu plottinajokoirat. (Glöersen 2015.)

### 3.3.3 Ilves Virossa



Kuva 4. Ilveksen kanta-arviot ja saalismäärät Virossa. Vuoden 2007 jälkeen on ilmoitettu vain pentueiden määrä. (Purhonen 2015).

Virolaisen metsästäjän Aksel Maimannin (2015) mukaan osa ilveksistä metsästetään kauriin/villisian ruokintapaikoilta vahtimalla ja osa samaan tyyliin kuin meillä koirien kanssa. Myös miesajo on hyvin yleistä. Koiran kanssa metsästettäessä ilves kierretään mottiin, ja koiranohjaaja vie koiran ilveksen makuulle. Virossa ilmeisesti koira lasketaan harvemmin yöjäljelle, johtuen muiden riistaeläinten runsaudesta. Koira ajaa ilveksen puuhun tai se ammutaan passiketjussa. He käyttävät jahdissa venäjänajokoiria ja eri laikarotuja.

## 4 ILVEKSEN METSÄSTYS KOIRALLA -KYSELYTUTKIMUS

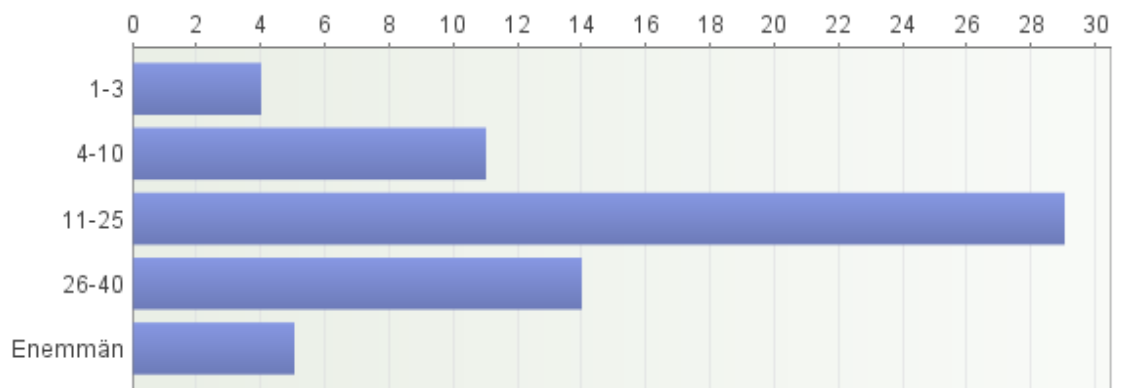
Ilveksen metsästystä koskeva kyselytutkimus tehtiin Etelä-Savon, Pohjois-Karjalan ja Varsinais-Suomen alueella. Pääpaino oli koiralla tapahtuvassa metsästyksessä. kyselylomake lähetettiin ilveksen kannanhoidollisen poikkeusluvanhaltijoille metsästyskaudella 2014-2015. Poikkeusluvanhaltijoita oli yhteensä 65 ja näillä alueilla ilveksen poikkeuslupia yhteensä 122 kpl. Luvanhaltijat ja luvat jakautuivat seuraavasti: Etelä-Savo 28 luvanhaltijaa ja 40 poikkeuslupaa, Pohjois-Karjala 16 luvanhaltijaa ja 27 poikkeuslupaa ja Varsinais-Suomi 21 luvanhaltijaa ja 55 poikkeuslupaa.

### 4.1 Webropol-kysely

Tutkimus toteutettiin Webropol-kyselynä sähköisesti. Kysymysten muotoiluun ja asetteluun saatiin erinomaista apua Suomen riistakeskuksen Etelä-Savon riistapäällikkö Petri Vartiaiselta, nykyisen luonnonvarakeskuksen ilvestutkija Katja Holmalalta ja MMM Milla Niemeltä Helsingin yliopistosta. Ennen julkaisua kyselylomake testattiin viidellä metsästäjällä, joilta saatiin myös rakentavaa palautetta. Poikkeusluvanhaltijoille lähetettiin sähköpostilla saatekirje, johon liitettiin linkki kyselylomakkeeseen. Kysymykset ovat liitteissä 1-5. Vastausaika oli 1.12.2014-5.3.2015. Lisäksi lähetettiin neljä viestiä, joissa kerrottiin siihen mennessä käytetyistä luvista ja muistutettiin vielä kyselyyn vastaamisesta. Tavoitteena oli, että kyselyyn vastattaisiin aina, kun koira on laskettu irti ilvesjahdissa riippumatta siitä, tuliko saalista vai ei.

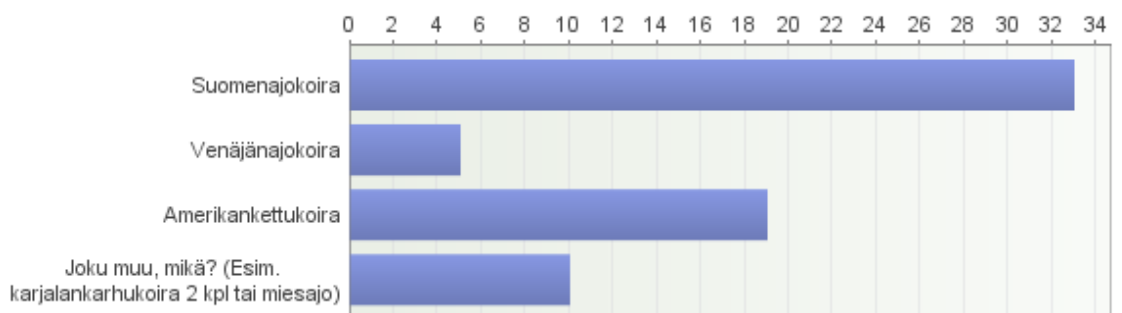
## 5 KYSELYN TULOKSET JA NIIDEN ANALYSOITI

Kyselyyn vastattiin 63 kertaa ja raportoiduissa jahdeista saaliiksi tuli 54 ilvestä ja yhdeksän kertaa ei saatu saalista. Aktiivisinta kyselylomakkeen täyttö oli Etelä-Savossa, josta tuli 34 vastausta, Varsinais-Suomesta 18 ja Pohjois-Karjalasta 11. Poikkeusluvanhaltija saattoi välittää kyselylinkin eri koiranohjaajille, joten yhdeltä luvanhaltijalta saattoi tulla useamman henkilön vastauksia. Niitä ei ole eritelty. Joulukuussa saatiin saaliiksi 21 ilvestä, tammikuussa 35 ja helmikuussa seitsemän. Keskimäärin jahdissa oli mukana 11-25 henkilöä (kuva 5).



Kuva 5. Raportoitujen jahtien metsästäjien lukumäärä.

Jahtipäivien lämpötila oli keskimäärin muutaman asteen pakkasen puolella. Ki-reimmillään pakkasta oli päivän aikana  $-15^{\circ}\text{C}$ . Lunta jahtikaudella oli 2-85 cm. Suomenajokoira oli yleisin käytetty koirarotu, seuraavina oli amerikankettukoira ja venäjänajokoira. (Kuva 6.)



Kuva 6. Ilvesjahdissa käytetyt koirarodut.

Miesajoa käytettiin neljässä jahdissa, plottinajokoira myös neljästi ja kahdessa jahdissa oli koirana monirotuinen. Pääsääntöisesti jahdissa käytettiin yhtä koira kerrallaan. Neljässä jahdissa mukana oli 2-3 suomenajokoira, kerran kolme venäjänajokoira ja myös kerran plottinajokoira monirotuisen kanssa. Koiran työskentelyaika jahdissa oli keskimäärin 1,5 tuntia. Nopeimmassa jahdissa koira oli irti vain kuusi minuuttia ja pisimpään koira oli ilveksen jäljellä hieman yli kahdeksan tuntia. Matkaltaan lyhimmässä jahdissa koiran kulkema matka kytkemättä oli sata metriä ja suurimman kilometrimäärän saavutti suomenajokoira seitsemän tuntia kestäneessä jahdissa 50 kilometriä. Keskimäärin koira kulki jahdin aikana kuusi kilometriä.

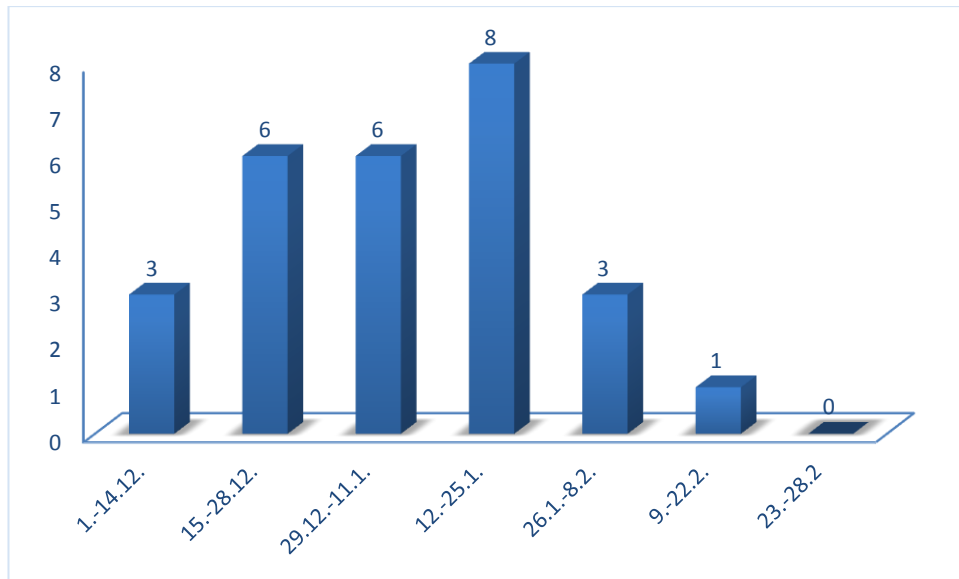
44 ilvestä ammuttiin passiketjussa. Viisi ilvestä saatiin puusta, kolme louhesta ja kaksi seisontahaukusta. Yleisin syy, miksi saalista ei tullut, oli ilveksen meno passiketjusta läpi. Näin kävi kuusi kertaa. Näissä tapauksissa ajo meni kolmesti alueelle, jossa ei ollut metsästysoikeutta. Kerran ilves oli makuulla mäyränpesässä, kerran ilves meni ajosta louhuun ja jäi sinne sekä kerran jälkiä ei huomattu pois motista. Painavin punnittu ilves oli 21,6 kg, ja pienimmän ilveksen arvioitu paino oli viisi kiloa. Punnittujen ilvesten keskimääräinen paino oli 16 kg.

15 kertaa mainittiin ilveksen tulleen suoraviivaisesti passiin lyhyen ajon seurauksena. 17 kertaa ilves pyöri tiheiköissä ja taimikoissa ainakin osan aikaa jahdin kuluessa. Ilves aiheutti koiralle vammoja neljä kertaa ja yhdessä tapauksessa puri myös metsästäjää saappaasta. Kahdessa tapauksessa ilves oli haavoittunut kohdatessaan koiran. Yksi koira käytettiin yhteenoton seurauksena eläinlääkärissä hoidossa. Jahdin aikana nähtiin 25 kertaa eri ilves, kuin mikä saatiin saaliiksi. Lisäksi jahdin aikana tehtiin jälkihavaintoja ahmasta viisi kertaa ja sudesta kolme.

## **5.1 Etelä-Savo**

Etelä-Savoon myönnettyistä 40 luvasta 38 käytettiin. Pyynnöstä kyselyyn ilmoitettiin kolme kaadettua ilvestä, jotka ammuttiin Etelä-Savon rajojen ulkopuolelta, mutta aivan maakunnan rajojen tuntumassa. Etelä-Savon alueelta ilmoitettiin näin ollen 27 kaadettua ilvestä, ja näiden keskipaino oli 15,6 kg.

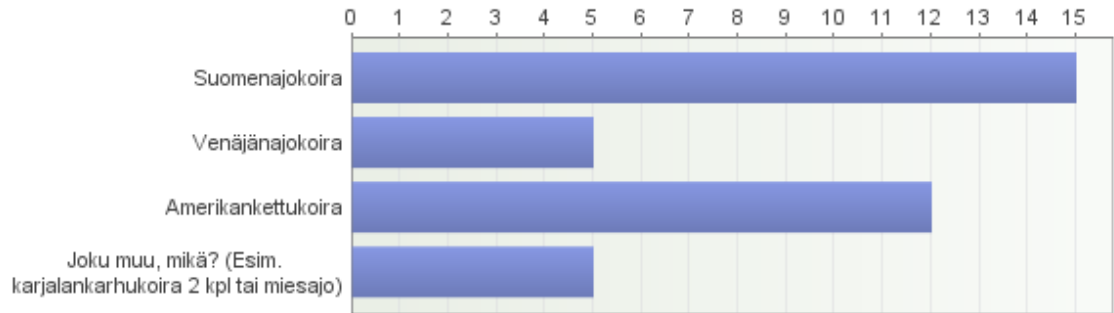




Kuva 7. Ilveskaadot Etelä-Savossa.

Kuvasta 7. käy ilmi, että ilvestä on jahdattu tuloksellisesti heti kauden alusta alkaen. Metsästäjien kertoman mukaan ilvestä on jahdattu Etelä-Savossa vielä helmikuun loppupuolella, mutta olosuhteet olivat kovan hangen vuoksi erittäin haastavat. Seitsemän kertaa jahti ei tuottanut saalista. Yleisin syy, miksi saalista ei tällä kertaa tullut, oli että ilves meni passiketjusta läpi. Kahdesti ajo jatkui vielä alueella, missä ei ollut metsästysoikeutta. Kerran ilves oli päivämakuulla mäyränpesässä. Asia varmistettiin seuraavana päivänä ilveksen lähdettyä pesästä. Lämpötilat jahtipäivinä oli kaikilla verrokkialueilla muutaman asteen pakkasen puolella. Vaikka jahdissa oltiin keskitalvella, niin jahtiin on lähdetty lumisateen jälkeen, ja näin ollen pakkasen ei ollut kireää. Tosin Pohjois-Karjalassa kaadettiin ilves 15 °C pakkasessa.

Etelä-Savossa käytettiin monipuolisesti erituisia koiria (Kuva 8). Ainoastaan yhden kerran ilvestä jahdattiin pelkästään miesvoimin.

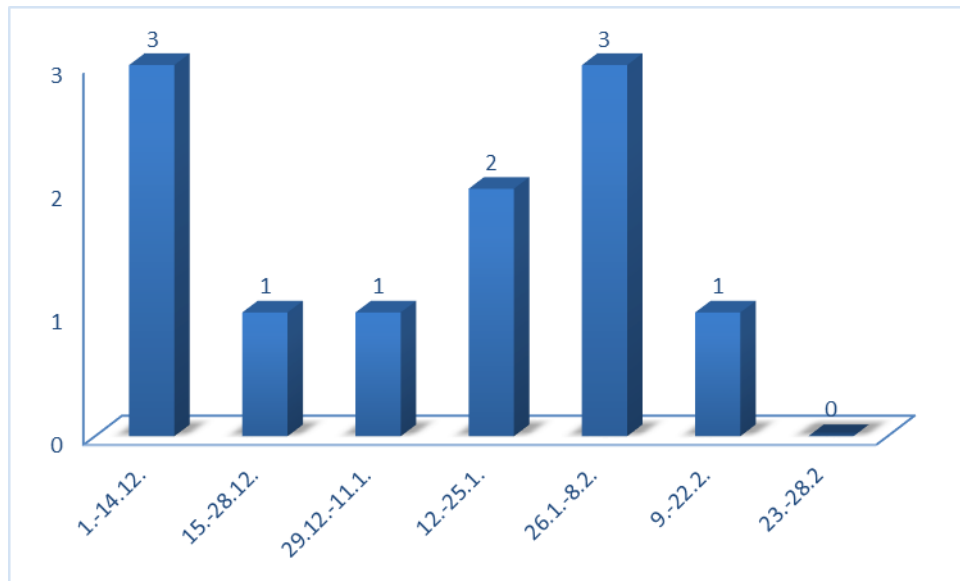


Kuva 8. Etelä-Savossa ilvesjahdissa käytetyt koirarodut.

Muita rotuja oli plottinajokoira ja kerran oli mukana toisena koirana monirotuinen. Pääsääntöisesti käytettiin yhtä koira kerrallaan. Jos koiria käytettiin useampia, niin yleensä toinen koira laitettiin jatkamaan ajoa ilveksen mentyä tien yli.

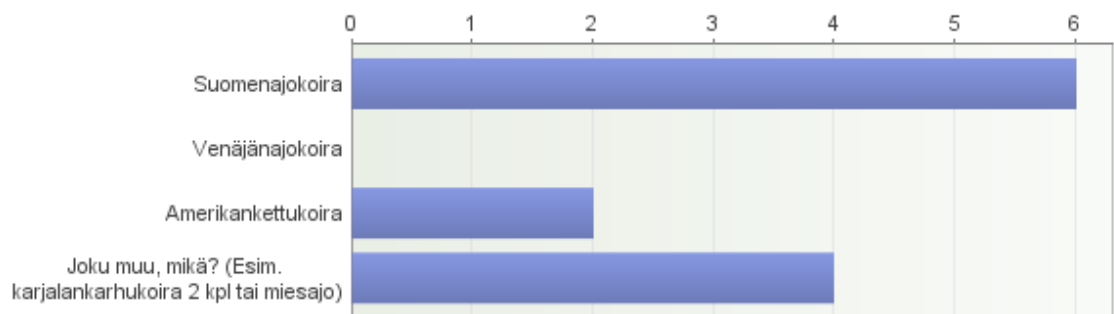
## 5.2 Pohjois-Karjala

Pohjois-Karjalassa käytettiin kaikki 27 lupaa, ja vastauksia tuli 11 kappaletta. Kuvassa 9. on Pohjois-Karjalan kyselyyn osallistuneiden ilveskaadot. Ne näyttävät jakautuvan ajallisesti tasaisesti.



Kuva 9. Ilveskaadot Pohjois-Karjalassa.

Kaadettujen ilvesten keskipaino oli 17,8 kg. Tuloksettomia jahteja oli metsästäjiltä saamien tietojen mukaan myös Pohjois-Karjalassa, mutta niistä ei saatu yhtään kyselytutkimukseen mukaan.

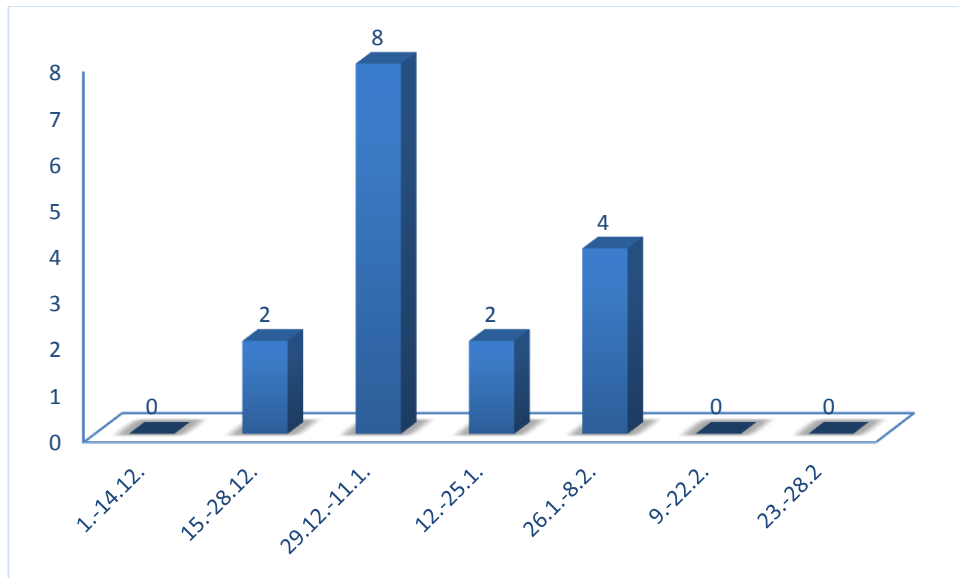


Kuva 10. Pohjois-Karjalassa ilvesjahdissa käytetyt koirarodut.

Kuvassa 10. on Pohjois-Karjalassa käytetyt koirarodut. Kerran oli käytetty plottinajokoira ja kaksi kertaa monirotuista. Miesajoa oli myös käytetty kerran yhdessä suomenajokoiran kanssa. Erikoista on, että yhtään venäjänajokoira eikä pystykorvaisia rotuja ollut kyselyssä mukana. Myös näillä roduilla metsästetään ilvestä Pohjois-Karjalassa. Kyselyn mukaan koiria käytettiin pääasiassa yksi kerrallaan.

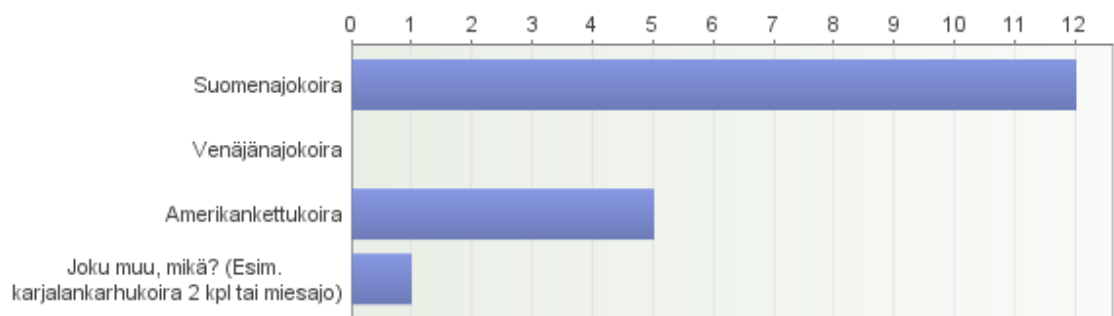
### 5.3 Varsinais-Suomi

Varsinais-Suomen 55 pyyntiluvasta käytettiin 48. Saaliksi saaduista ilveksistä kyselylomake täytettiin 16 kertaa. Kaadettujen ilvesten keskipaino oli 14,9 kg. Kaksi kertaa jahti ei tuottanut tulosta.



Kuva 11. Ilveskaadot Varsinais-Suomessa.

Kuvassa 11. Varsinais-Suomen ilveskaadoista näkyy selvästi, milloin lumi on tullut Varsinais-Suomessa maahan ja milloin lumiolosuhteet eivät olleet otolliset. Todennäköisesti myös Varsinais-Suomessa oli enemmän tuloksettomia jahtipäiviä, mutta niitä ei saatu tähän tutkimuksen mukaan.

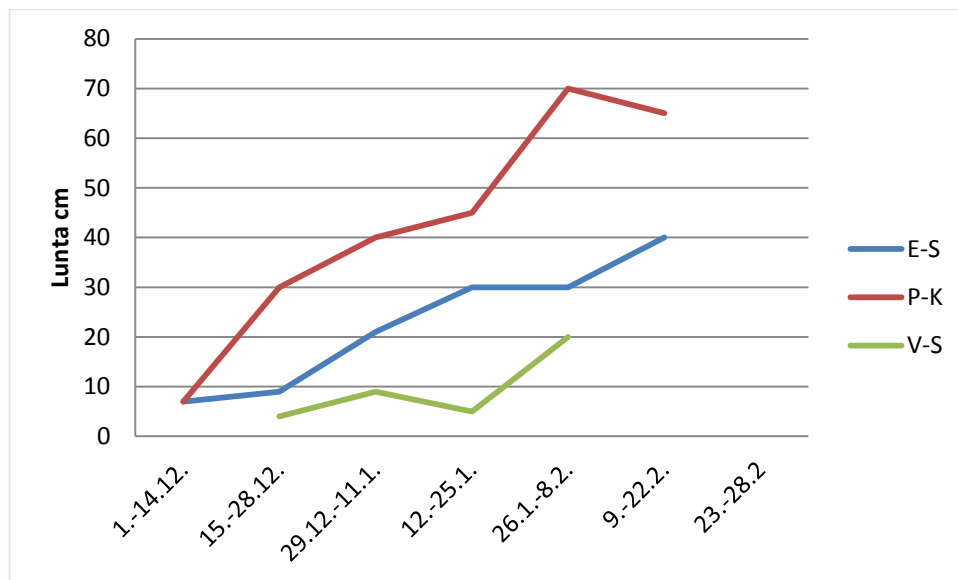


Kuva 12. Varsinais-Suomessa ilveksenmetsästyksessä käytetyt koirarodut.

Kuvasta 12. näkyy, että Suomenajokoira oli myös Varsinais-Suomessa suosituin koirarotu. Kerran oli lupa ampua ilvestä myös peurajahdin yhteydessä, jolloin ammuttiin omia aikojaan passiin tullut ilves.

## 5.4 Alueiden erot

Suuria alueellisia eroja ei tässä tutkimuksessa ollut kuin lumen syvyydessä, mikä oli odotettavissa. Jahtikauden alussa Varsinais-Suomessa ei ollut lunta lainkaan, kun Etelä-Savossa ja Pohjois-Karjalassa päästiin jahtiin jo joulukuun ensimmäisellä viikolla.



Kuva 13. Lumen syvyys vastaajien mukaan alueittain.

Jahtiin osallistuneiden henkilöiden lukumäärässä oli jonkin verran vaihtelua. Varsinais-Suomessa jahtiin osallistui yli 40 henkilöä neljä kertaa (22 %), kun Etelä-Savossa (3 %) kerran ja Pohjois-Karjalassa ei kertaakaan. 1-3 henkilön jahteja ei Varsinais-Suomessa ollut lainkaan. Vastaavasti Etelä-Savossa (6 %) ja Pohjois-Karjalassa (18 %) kummassakin oltiin pienellä porukalla jahdissa kahdesti. Prosenttiluvut ilmaisevat suhteen muihin jahtikertoihin/henkilöiden lukumäärä. Ilvesten painoissa ilmeni yllättävä ero Pohjois-Karjalan ja Varsinais-Suomen välillä. Pohjois-Karjalan ilvekset olivat keskimäärin 2,9 kg painavampia kuin Varsinais-Suomessa. Pohjois-Karjalassa ammuttiin neljä painoltaan vähintään 20 kg ilvestä, kun taas Varsinais-Suomessa ainoastaan yksi. Ilvesten ikä ei ole tässä vaiheessa vielä tiedossa. Todennäköisesti tiheämmän ilveskannan alueella saaliksi saadut ilvekset ovat nuorempia ja näin ollen kevyempiä. Rotukohtaisia eroja ei koirien työskentelyajoissa ollut. Koirat olivat kaikilla alueilla keskimäärin alle kaksi tuntia irti, mediaanin ollessa yksi tunti. Tämä oli koirien irtioloaika, ei pelkästään ajoaika. Etelä-Savossa ja Varsinais-Suomessa koirien kulkema matka oli noin seitsemän

kilometriä ja Pohjois-Karjalassa kolme kilometriä. Ero johtunee lumiolosuhteista. Tämäkin on koirien irtiolon aikana kulkema matka, ei pelkästään ilveksen ajomatka. Tästä voidaan päätellä, että ilvesjahti suunnitellaan hyvin ja jahdissa ei tarvitse tuntikausia odotella passissa. Jahdin valmistelun työmäärää ei selvitetty.

## **5.5 Ilveksen käyttäytyminen ajossa**

Ilveksen käyttäytymisestä ajossa oli kyselytutkimuksen mukaan havaittavissa selvää yhdenmukaisuutta. Ajon alkuvaiheessa koiran ollessa tuntumassa ilves kulki hyvin suoraviivaisesti. Aika usein ilves saatiinkin tässä vaiheessa saaliiksi. Ilveksen saatua etumatkaa koiraan nähden alkoi kiertely tiheiköissä ja vaikeakulkuisissa maastoissa. Näin ollen ilves saa koiraan etumatkaa ja saa sotkettua jälkiä kulkemalla ristiin rastiin. Ilveksellä on aikaa kuunnella koira ja mahdollisia passimiehiä, joten äänetön passimies voi tällöin saada saalista. Monesti luullaan, että ilves nousee heti puuhun tai käy koiran kimppuun koiran sitä ajaessa. Tässä tutkimuksessa ainoastaan viisi ilvestä 54:stä (9 %) ammuttiin puusta. Ainoastaan kaksi kertaa terve ilves kävi koiran kimppuun jahdin aikana. Kahdessa muussa tapauksessa ilvestä oli aikaisemmin ammuttu. Näistä tapauksista yksi oli sellainen, että koira käytettiin eläinlääkärissä.

## **5.6 Koirat**

Suomessa ilvestä metsästetään pääsääntöisesti koirilla muutamaa poikkeusta lukuun ottamatta. Kyselyn tarkoituksena ei ollut laittaa koirarotuja mihinkään järjestykseen, vaan selvittää mitä rotuja jahdissa käytetään sekä jahdissa käytettyjen koirien määrä. Jokaisella metsästäjällä on omat näkemyksensä hyvästä metsästyskoirasta.

Suomenajokoira (kuva 13.) oli tutkimusalueella käytetyin koirarotu, minkä selittää vuosittaiset rekisteröintimäärät Suomessa. Olosuhteista ja koirasta riippuen koira saattoi olla aivan ilveksen kannassa tai sitten useita minutteja jäljessä ajon aikana. Tämä oli sama kaikkien rotujen kohdalla. Suomenajokoira sopii ilvesjahtiin rotuna erinomaisesti.



Kuva 14. Suomenajokoira Hirvinevan Osmo.  
(Laitinen 2013).

Venäjänajokoiria (kuva 14.) oli kyselyssä mukana ainoastaan viisi. Olettamuksena oli, että rotu olisi ollut yleisempi. Jo kokonsa puolesta se on hyvä valinta ilvesjahiin.



Kuva 15. Venäjänajokoira Säkä.  
(Laitinen 2014).

Amerikankettukoira (kuva 15.) oli toiseksi yleisin käytetty koirarotu tässä kyselyssä. Viime vuosina amerikkalainen on kasvattanut suosiotaan suomalaisissa petojahdeissa. Kotimaassaan Yhdysvalloissa rotu on jalostettu pelkästään petometsästykseen.



Kuva 16. Amerikankettukoira Lainerinteen Jesse. (Nalli).  
(Laitinen 2015).

Plottinajokoira (kuva 16.) oli kyselytutkimukseen osallistuneiden mukana neljä kertaa. Plotti on rotuna suhteellisen uusi Suomessa. Kennelliittoon ensimmäiset plottinajokoirat on rekisteröity 2011 (Kennelliitto 2015). Plottinajokoiran kotimaa on



myös Yhdysvallat ja siellä sitä käytetään pelkästään petojahdeissa. Tuntuma on, että rotu tulee yleistymään Suomalaisissa petojahdeissa.



Kuva 17. Plottinajokoira Jaklivet's Embla.  
(Ruotsalainen 2015).

Kuten jo aikaisemmin mainittiin, niin yhtään pystykorvaista rotua ei kyselyyn saatu mukaan. Tiedetään, että muun muassa karjalankarhukoira on ilvesjahdissa käytetty. Kuten tutkimuksesta käy ilmi, niin vaihtoehtoja ilveskoiran valintaan löytyy. Nyrkkisääntönä voitaneen pitää, että koiralla tulee olla riittävästi kokoa päästäkseen etenemään tarvittavalla nopeudella lumessa. Lisäksi sillä pitää olla rohkeutta lähteä ilveksen jäljelle ja sujuva ajotaito, ettei ilves saa liiaksi etumatkaa.

Ilveksen aiheuttamat vahingot koiralle herättävät keskustelua ajoittain metsästäjien keskuudessa. Eteläsavolaiselta metsästäjältä tuli aiheesta mielenkiintoinen kertomus:

On täysin urbaani legenda, että kissa kääntyy selälleen ja potkii takajaloilla. Suojaa aina viimeiseen asti mahaansa ja on makuulla jalat suussa. Siitä ottaa lyhyitä 15 – 50 metrin spurtteja ja taas maha maahan. Noissa hyökkäyksissä puree usein karkuun lähtevää koira etujalan kainaloon, jolloin 2 euron kolikon kokoinen vekki jalkaan.

Metsästäjillä on kokemuksia vastaavista tilanteista, joissa ilves tulee koiran päälle ja koira jää alimmaiseksi. Kuvassa 17. ovat puremajäljet, kun ilves puri koira kainalosta samalla tavalla, kuten savolaismetsästäjä aikaisemmin kertoo.



Kuva 18. Ilveksen purema amerikankettukoiran kainalossa. (Laitinen 2015).

## 5.7 Yhteenveto tuloksista

Kuten jo aikaisemmin mainittiin, kyselylomake täytettiin 63 kertaa. Pyyntilupanumeroiden perusteella eri vastaajia oli 34. Mielenkiintoisia jahteja jäi kyselyn ulkopuolelle, mutta näistäkin tuloksista voi johtopäätöksiä tehdä. Kyselylomakkeessa kysyttiin kommentteja ilveksen metsästyksestä yleensä. Joidenkin mielestä hyvin valmisteltu jahti on jopa helppoa ja joidenkin mielestä vaativaa. Yleinen mielipide oli kuitenkin, että nimenomaan koiralla tapahtuva ilvesjahti on mielenkiintoinen talvinen jahtimuoto. Jahti onnistuu mies ja koira -periaatteella tai sitten isompana seuruejahtina pyyntikulttuurista riippuen. Etelä-Savossa ja Pohjois-Karjalassa ilvestä on jahdattu jo pidempään, joten jonkinlainen jahtikulttuuri on jo muodostunut. Varsinais-Suomessa pyyntikulttuuri hakee vielä muotoaan, ja eräs jahtimies totesi seuraava:

Metsästettävyyys paranee, kun ilveksenmetsästys arkipäiväistyy. Nyt jahdeissa on vielä paljon porukkaa, joka tekee metsästyksen haasteelliseksi.

Myös toinen metsästäjä antoi rakentavaa palautetta Varsinais-Suomesta, mikä tosin pätee koko Suomessa:

Moni ei tahdo ymmärtää, että ilvesjahti ei ole samanlaista kuin hirvi- jahti. Eli ilvesjahtiin mennään kun on sopiva keli ja jäljet sopivassa paikassa.

Jahtiin osallistuneiden ikärakennetta ei kyselyssä selvitetty, mutta kokemusten mukaan ilvesjahti kiinnostaa kaikenikäisiä metsästäjiä. Kuvassa 18. on onnistuneen jahdin jälkeen 13-vuotias metsästäjä.



Kuva 19. Poika ja ilves.  
(Laitinen 2014).

Jos verrataan ilvesjahtia muihin riistaeläimiin, niin näkemysten mukaan ajavilla koirilla kettua metsästäneillä on hyvä tuntuma myös koiralla tapahtuvaan ilvesjahtiin. Jahtivalmisteluihin käytettävää aikaa ei tässä kyselyssä selvitetty. Mutta kokemuksesta tiedetään, että se on moninkertainen verrattuna itse jahtiin käytetty aika. Jahtiin lähdettiin, kun lumiolosuhteet olivat suotuisat. Sähköpostitse tuli raportti Varsinais-Suomen saariston ilvesjahdistista. Siellä oli ilvestä jahdattu myös lumettomaan aikaan. Ilveksen jälkiä oli etsitty ilveksen kaataman peuranraadon läheisyydestä ja näin ollen saatu ilves koiran ajoin. Toinen mielenkiintoinen asia saariston ilvesjahdissa oli, että ilves oli uinut saaresta toiseen ja näin ollen eksytännyt koiran. Yleinen mielikuva lienee, että ilves ei ihan vähällä veteen mene.

## 6 POHDINTA

Kuten lehdistä voi lukea (Tenhunen 2013), niin ilves ei ole enää pelkkien salomaiden asukki. Ilvekset saalistavat toisinaan jo aivan asutuksen tuntumassa ja joskus jopa pihapiirissä. Varsinaissuomalainen metsästäjä kertoi yllättävän jahdin aloituksen:

Löydettyämme kahdet ilveksen jäljet seurasin niitä koiran kanssa tarkoituksena päästää koira irti kun makuu löytyy. Jäljet johtivat autiotalon sortuneesta ovesta sisään ja siinä ihmetellessä ilvekset loikkasivat ulos rikkoutuneesta ikkunasta. Tämän jälkeen tuoreet jäljet mille koira päästettiin.

Vastaajien mukaan kaikilla kolmella vertailualueella oli hyvä ilveskanta, ja usein mielipide oli, että lupia on liian vähän. Ilveksen yleistyessä näkö- ja jälkihavaintoja ei niin innokkaasti ilmoiteta petoyhdyshenkilöille kuin kannan ollessa harva. Näin ollen kanta-arviot voivat heittää paljonkin ja siitä seuraa helposti alueellisia tihentyymiä. Lupakäytäntöä ehdotettiin muutettavaksi samanlaiseksi kuin karhujahti poronhoitoalueella. Eli ilveksiä ammuttaisiin kiintiön puitteissa siellä missä niitä on eniten. Kyselyssä selvitettiin myös mahdollisia muita suurpetohavaintoja. Karhut olivat luonnollisesti tähän vuodenaikaan talviunilla. Ahman jälkihavaintoja tuli Pohjois-Karjalasta neljä ja Etelä-Savosta yksi. Ahma näyttää leviävän pikkuhiljaa myös Sisä-Suomeen, koska jälkihavaintoja on tullut Etelä-Savosta tänä talvena useimpia. Susista tuli jälkihavaintoja ainoastaan kolme Varsinais-Suomesta. Ilmeisesti ilves karttaa alueita, missä sudet ovat aktiivisia. Kuuluuhan ilves ainakin jossain määrin suden mahdolliseen ravintoon.

Jahtikausi 2015-2016 on ensimmäinen, jolloin on mahdollista järjestää ilveksenajokokeita. (Kennelliitto 2014). Jää nähtäväksi, kuinka suuren suosion ajokoe saavuttaa. Kun koekäyntejä kertyy riittävästi, niin koepöytäkirjat ovat hyvää aineistoa, jos haluaa tutkia lisää koiralla tapahtuvaa ilveksenmetsästystä. Tässä kyselyssä viisi ilvestä ammuttiin puusta. Yksi suomenajokoiran, kolme amerikankettukoiran ja yksi plottinajokoiran ajamana. Tästä voisi päätellä, että ulkomaisilla roduilla on painostavampi ajotyyl. Tulevista ilveksenajokokeista voi tarkemmin eritellä haku- ja ajoajat, mitkä tässä kyselyssä ilmoitettiin kokonaisuutena.

Yksi asia minkä olisi voinut kyselyn yhteydessä samalla selvittää, on käytettävät patruunat ja ampumamatka. Oletuksena on, että lähes kaikki ilvekset ammutaan haulikolla. Nykyisin on saatavana monipuolinen valikoima erilaisia haulipatruunoita, niin haulimateriaalien kuin haulien koonkin puolesta. Uusimpana UnA (Unlimited Ammo) -patruuna, jolle lyijyä painavampaan mainostetaan hyvää läpäisytehoa.

Nuoremmat metsästäjät ovat aktiivisia sosiaalisen media käyttäjiä, joten sitä olisi voinut hyödyntää tässäkin työssä. Esimerkiksi Facebookin ilveksenmetsästystä käsittelevillä sivuilla opinnäytetyöstä sopivasti kerrottuna olisi voinut tuoda joitain vastauksia lisää. Se olisi tuonut näkyvyyttä tutkimukselle, mutta toisaalta kyselylle oli selvä kohderyhmä, joka oli helppo tavoittaa sähköpostitse. Vastaava kysely on pienellä lisäpanostuksella mahdollista toteuttaa koskemaan koko Suomea. Vastausprosenttia saisi korkeammaksi, jos saalisilmoituksen yhteyteen voisi yhdistää kyselyn.



## LÄHTEET

A 1.4.1986/29 Asetus Euroopan luonnonvaraisen kasviston ja eläimistön sekä niiden elinympäristön suojelusta tehdyn yleissopimuksen voimaansaattamisesta.

A 12.7.1993/666 Metsästysasetus.

Ermala, A. 23.7.2012. A Survey of Large Predators in Finland during the 19th–20th Centuries. [Verkkajulkaisu]. Taylor & Francis Informa Ltd Registered in England and Wales Registered Number: 1072954. [Viitattu 19.1.2015]. Saatavana: <http://www.tandfonline.com/doi/abs/10.1080/13921657.2003.10512538#.VLzXzzGsVgg>

Glöersen, G. 2.2.2015. Sähköposti. Svenska jägareförbundet.

Hankehaavi.fi. 9.1.2014. Luonnonvaratietoja verkossa. [Verkkosivu]. Maa- ja metsätalousministeriö. [Viitattu 15.1.2015]. Saatavana: [http://www.mitiatorakenteet.fi/hankehaavi/MIT.php?MITform=hanke&MITinform=&MIT%5Buusihaku%5D=reset&vapaahaku%5Btietue\\_LIKEAL%5D=ilves&vapaahaaku%5Basianat\\_LIKEALAND%5D=&kenttahaaku%5Borg\\_LIKEIN%5D%5B%5D=RKTL&kenttahaaku%5Bvaihe\\_LIKEIN%5D%5B%5D=k%E4ynniss%E4&MIT%5Buusihaku%5D=hae+ja+listaa](http://www.mitiatorakenteet.fi/hankehaavi/MIT.php?MITform=hanke&MITinform=&MIT%5Buusihaku%5D=reset&vapaahaku%5Btietue_LIKEAL%5D=ilves&vapaahaaku%5Basianat_LIKEALAND%5D=&kenttahaaku%5Borg_LIKEIN%5D%5B%5D=RKTL&kenttahaaku%5Bvaihe_LIKEIN%5D%5B%5D=k%E4ynniss%E4&MIT%5Buusihaku%5D=hae+ja+listaa)

Ilveskeskus a. 2015. Ilves – Lynx lynx. [Verkkosivu]. [Viitattu 2.1.2015]. Saatavana: <http://ilveskeskus.fi/?cat=10>

Ilveskeskus b. 2015. Ilves- Lynx lynx. [Verkkosivu]. [Viitattu: 2.2.2015]. Saatavana: <http://ilveskeskus.fi/?cat=10>

Ilveskeskus c. 2015. Ilveksen historiaa. [Verkkosivu]. [Viitattu 19.1.2015]. Saatavana: <http://ilveskeskus.fi/?cat=17>

IUCN. 2008. International Union for Conservation of Nature and Natural Resources. Levinneisyyskartta. [Verkkosivu]. [Viitattu 2.1.2015]. Saatavana: <http://maps.iucnredlist.org/map.html?id=12519>

Kennelliitto. 2015. Rekisteröinnit 2004 – 2015. [Verkkajulkaisu]. [Viitattu 30.3.2015]. Saatavana: [http://www.kennelliitto.fi/sites/default/files/media/koiramme\\_rektilasto2004-2014.pdf](http://www.kennelliitto.fi/sites/default/files/media/koiramme_rektilasto2004-2014.pdf)

Kennelliitto. 23.11.2014. Ilveksenajokokeen säännöt. [Verkkajulkaisu]. [Viitattu 31.3.2015]. Saatavana:

[http://www.kennelliitto.fi/sites/default/files/media/ilveksenajokokeet\\_saannot\\_ja\\_ohjeet\\_1.8.15-.pdf](http://www.kennelliitto.fi/sites/default/files/media/ilveksenajokokeet_saannot_ja_ohjeet_1.8.15-.pdf)

Kivi, A. 1870. Seitsemän veljestä. Painoksen teksti vuonna 1984 ilmestyneen Aleksis Kiven koottujen teosten 1. osasta. Tampere: Tammer-Paino Oy 1997.

L 28.6.1993/615 Metsästyslaki.

Liukkonen, T. Mykrä, S. Bisi, J & Kurki, S. 28.2.2006. Ilveksiä ja ihmisiä. Helsingin yliopisto. Ruralia instituutti. Seinäjoki. Vaasa: Oy Fram Ab.

Luonnonvarakeskus a. 31.10.2014. Suurpedot. Ilves. [Verkkosivu]. [Viitattu 6.1.2015]. Saatavana: <http://www.rktl.fi/riista/suurpedot/ilves/>

Luonnonvarakeskus b. 31.10.2014. Suurpedot. Ilveksen kanta-arviot. [Verkkosivu]. [Viitattu 6.1.2015]. Saatavana: [http://www.rktl.fi/riista/suurpedot/ilves/ilveksen\\_kanta\\_arviot.html](http://www.rktl.fi/riista/suurpedot/ilves/ilveksen_kanta_arviot.html)

Maa- ja metsätalousministeriö a. 15.12.2006. Suomen ilveskannan hoitosuunnitelma. [Verkkojulkaisu]. Vammalan kirjapaino. 2007. [Viitattu 15.1.2015]. Saatavana: [http://www.mmm.fi/attachments/mmm/julkaisut/julkaisusarja/2007/5mBeSdKtP/1\\_2007\\_Suomen\\_ilveskannan\\_hoitosuunnitelma.pdf](http://www.mmm.fi/attachments/mmm/julkaisut/julkaisusarja/2007/5mBeSdKtP/1_2007_Suomen_ilveskannan_hoitosuunnitelma.pdf)

Maa- ja metsätalousministeriö b. 15.12.2006. Suomen ilveskannan hoitosuunnitelma. [Verkkojulkaisu]. Vammalan kirjapaino. 2007. [Viitattu 15.1.2015]. Saatavana: [http://www.mmm.fi/attachments/mmm/julkaisut/julkaisusarja/2007/5mBeSdKtP/1\\_2007\\_Suomen\\_ilveskannan\\_hoitosuunnitelma.pdf](http://www.mmm.fi/attachments/mmm/julkaisut/julkaisusarja/2007/5mBeSdKtP/1_2007_Suomen_ilveskannan_hoitosuunnitelma.pdf)

Maimann, A. 31.1.2015. Haastattelu. Paide. Viro.

Metsähallitus a. 2014. Ilveksen ravinto ja saalistaminen. [Verkkosivu]. [Viitattu 14.1.2015]. Saatavana: <http://www.suurpedot.fi/lajit/ilves/ravinto-ja-saalistaminen.html>

Metsähallitus b. 2014. Ilveksen elintavat ja lisääntyminen. [Verkkosivu]. [Viitattu 15.1.2015]. Saatavana: <http://www.suurpedot.fi/lajit/ilves/elintavat-ja-lisaantyminen.html>

Miljødirektoratet. Kan felle 87 gauper under kvotejakten i 2015. [Verkkosivu]. [Viitattu 6.2.2015] Saatavana: <http://www.miljodirektoratet.no/no/Nyheter/Nyheter/2014/Desember-2014/Kan-felle-87-gauper-under-kvotejakten-i-2015/>

- Mykrä, S & Pohja-Mykrä, M. 2014. Hyvä paha suurpeto. [Verkkosivu]. Metsähallitus. [Viitattu 19.1.2015]. Saatavana: <http://www.suurpedot.fi/petola/tarinat-ja-perinteet/hyva-paha-suurpeto.html>
- Narkaus-Kämän Erä ry. Suden, ilveksen, ahman ja koiran jälkien tunnistaminen talvella. [Verkojulkaisu]. [Viitattu 6.1.2015]. Saatavana: <http://nkeranarkaus.fi/documents/SudenIlveksenAhmanJaKoiranJalkienTunnistaminenTalvella.pdf>
- Norges Jeger- og Fiskerforbund og NINA. 2013. Jakt på gaupe i Norge. [Verkojulkaisu]. Norges Jeger- og Fiskerforbund i samarbeid med Norsk institutt for naturforskning (NINA).[Viitattu 2.3.2015]. Saatavana: <http://www.niff.no/jakt/Last%20nedsider%20for%20jakt%20skyting%20og%20hund/Last%20ned%20jakt/NJFFs%20jakthefte%20for%20gaupe%202013.pdf>
- Nyholm, E & Nyholm, K-E. 2012. Hylkijäiltä petojen jäljille. Keuruu: Otavan kirjapaino Oy.
- Nyholm, E. 2013. Pyyntimetsissä. Espoo: Myllylahti Oy.
- Paasilinna, E. (toim.) 2000. Erämiehiä ja erämaitten vaeltajia. 2. painos. Keuruu: Otavan kirjapaino Oy 2001.
- Pulliainen, E. 1974. Suomen suurpedot. Helsinki: KK:n kirjapaino.
- Purhonen, J. 22.1.2015. Sähköposti. Suomen riistakeskus. Keski-Suomen riistapäällikkö.
- Ruotsalainen, J. 2011. Metsästäjä – lehti 1/2011, 32 – 34. Suomenriistakeskus. Hansaprint.
- Ruotsalainen, J. 2015. Sähköposti.
- Suomen riistakeskus a. 23.10.2014. Ilveksen kannanhoidolliset poikkeusluvut. [Verkkosivu]. [Viitattu 21.1.2015]. Saatavana: <http://riista.fi/ilveksen-kannanhoidolliset-poikkeusluvut-myonnetty/>
- Suomen riistakeskus b. 5.3.2015. Ilvessaalis alueittain. [Verkojulkaisu]. [Viitattu 9.3.2015]. Saatavana: <http://riista.fi/wp-content/uploads/2015/03/Ilvessaalis-aluetoimistoittain-2014-2015-taulukko.pdf>
- Tenhunen, A. 24.10.2013. Ilves käveli sisään kissan ruokakupille. Savon Sanomat. [Verkkolehti]. [Viitattu 29.4.2015]. Saatavana: <http://www.savonsanomat.fi/uutiset/kotimaa/ilves-tuli-sisalla-kissan-ruokakupille/1700723>



Tunturisusi. Ilves. [Verkkosivu]. [Viitattu 14.1.2015.]. Saatavana:  
<http://www.tunturisusi.com/ilves/>

Valtiosopimus 44/1976 Villieläimistön ja -kasviston uhanalaisten lajien kansainvälistä kauppaa koskeva yleissopimus.

Wikström, M. 2013. Metsästäjä – lehti. 1/2013. Suomen riistakeskus. Hansaprint.

## **LIITTEET**

Liite 1. Kyselylomakkeen kysymykset 1 - 10

Liite 2. Kyselylomakkeen kysymys 11

Liite 3. Kyselylomakkeen kysymys 12

Liite 4. Kyselylomakkeen kysymykset 13 - 14

Liite 5. Kyselylomakkeen kysymykset 15 - 17

**LIITE 1.**

**Seinäjoen ammattikorkeakoulu**  
SEINÄJOKI UNIVERSITY OF APPLIED SCIENCES



## Ilveksenmetsästys kaudella 2014/2015

**1. Millä alueella metsästät? \***

Valitse alue, jolla metsästät.

- Etelä-Savo  
 Pohjois-Karjala  
 Varsinais-Suomi

**2. Pyyntilupanumero? \***Ilmoita riistakeskuksen pyyntilupanumerosta kolme numeroa mallin mukaan. Malli: 2014-1-050-00**176**-5. Mallissa numerot 176. (Viimeisen - merkin kolme edellistä numeroa).

---

**3. Metsästyspäivämäärä? \***

Ilmoita päivämäärä, milloin olitte jahdissa. \_\_\_\_\_

**4. Metsästäjien lukumäärä? \***

Ilmoita jahtiin osallistuneiden lukumäärä.

- 1–3  
 4–10  
 11–25  
 26–40  
 Enemmän

**5. Lämpötila? \***

Ilmoita lämpötila asteen tarkkuudella.

\_\_\_\_\_ °C.

**6. Lumen syvyys? \***

Ilmoita lumen syvyys senttimetrin tarkkuudella.

\_\_\_\_\_ cm

**7. Mitä koirarotua/-rotuja käytitte metsästyspäivän aikana? \***

Valitse käytetty koirarotu. (Voi olla useampiakin). Ilmoita myös koirien lukumäärä rodun jälkeen.

- Suomenajokoira \_\_\_\_\_
- Venäjänajokoira \_\_\_\_\_
- Amerikankettukoira \_\_\_\_\_
- Joku muu, mikä? (Esim. karjalankarhukoira 2 kpl tai miesajo)  
\_\_\_\_\_

**8. Koiran työskentelyaika? \***

Ilmoita koiran työskentelyaika puolentunnin tarkkuudella. Koiran irtilaskusta kaatoon/koiran kytkemiseen. Jos koiria useampia saman ilveksen perässä samaan aikaan, niin vain pidempään irtiolleen koiran työskentelyaika. Muuten yksittäisten koirien yhteenlaskettu aika. (Desimaalierotin pilkku).

\_\_\_\_\_ tuntia

**9. Koiran työskentelymatka? \***

Ilmoita koiran kulkema matka jahdin aikana puolenkilometrin tarkkuudella. Jos koiria useampia saman ilveksen perässä samaan aikaan, niin ilmoita pidempi koiran kulkema matka. Muuten yksittäisten koirien yhteenlaskettu matka. (Desimaalierotin pilkku).

\_\_\_\_\_ kilometriä

**10. Ilves ammuttiin? \***

Valitse, minkälaisessa tilanteessa ilves saatiin saaliiksi.

- passiketjussa
- puusta
- seisontahaukusta
- louhesta
- ei saalista

**LIITE 2.****11. Miksi saalista ei tullut? \***

Valitse syy, miksi tällä kertaa ei tullut saalista.

- Ilvestä ei löytynyt
- Ilves meni passiketjusta läpi
- Ilves meni alueelle, missä ei metsästys-oikeutta
- Koira ajoi muuta riistaa
- Muu syy \_\_\_\_\_

**LIITE 3.****12. Ilveksen paino?**

Ilmoita ilveksen kokonaispaino kilon tarkkuudella. (kg).

Punnittu\_\_\_\_\_

Arvioitu\_\_\_\_\_

**LIITE 4.****13. Ilveksen käyttäytyminen ajossa.**

Kuvaile lyhyesti ilveksen käyttäytymistä ajossa. Esim. pyörikö tiheiköissä, tuliko suoraan passiin. Oliko koira ilveksen tuntumassa ajossa. Kääntyikö koira vastaa jne.

---

---

---

**14. Aiheuttiko ilves koiralle vammoja metsästystilanteessa? \***

Ilveksen aiheuttamat koiravahingot. Jos vastasit kyllä, niin lyhyt kuvaus.

Ei

Kyllä \_\_\_\_\_

**LIITE 5.****15. Näköhavainnot ilveksistä.**

Ilmoita jahdissa **nähdyt** ilvekset. (Ei saaliiksi saatua).

\_\_\_\_\_ yksilöä

**16. Muut suurpetohavainnot.**

Havaitsitteko muita suurpetoja jahtipäivän aikana? Jälki- tai näköhavainto.

Jälkihavainto    Näköhavainto

Ahma                       

Karhu                     

Susi                       

**17. Kommentteja ilveksenmetsästyksestä.**

Sana on vapaa. Kommentteja ilveksenmetsästyksestä.

---

---

---