

OFFICE 365 JA OFFICE 2013 -KÄYTTÖÖNOTTO  
OPISKELIJAN NÄKÖKULMASTA

Case: Lapin AMK

Minna Luodonpää

Kaupan ja kulttuurin toimialan opinnäytetyö  
Tietojenkäsittely  
Tradenomi, tietojenkäsittely (AMK)

2015

Kaupan ja kulttuurin toimiala  
Tradenomi, Tietojenkäsittelyn  
koulutusohjelma

---

<b>Tekijä</b>	Minna Luodonpää	Vuosi	2015
<b>Ohjaaja</b>	Sari Mattinen		
<b>Toimeksiantaja</b>	Lapin ammattikorkeakoulu – IT hallinto		
<b>Työn nimi</b>	Office 365 ja Office 2013 käyttöönotto opiskelijan näkökulmasta		
<b>Sivu- ja liitemäärä</b>	33 + 14		

---

Lapin AMK:n Microsoftin kanssa tehdyn sopimuksen perusteella sekä opiskelijoille että henkilökunnalle on lokakuusta 2014 lähtien tarjottu mahdollisuus ottaa käyttöönsä Microsoftin tuoreimpien työvälineiden versiot. Opiskelijoilla oli mahdollisuus saada käyttöönottoperehdytystä kahdelta Lapin AMK:n opiskelijalta, jotka suorittivat opiskeluun kuuluvan työharjoittelunsa Office 365 ja Office 2013 -käyttöönottoprojektissa opiskelijoiden tukihenkilöinä.

Tämän opinnäytetyön tavoitteena oli tutkia, miten Office 365:n ja Office 2013:n -käyttöönotto sujui opiskelijoiden näkökulmasta. Toinen tavoite oli selvittää, miten tiedottaminen sujuu Lapin AMK:ssa sekä pohtia sitä, mitä toimenpiteitä tulisi tehdä tiedottamisen parantamiseksi.

Lähteenä käytettiin opinnäytetyön aiheeseen sekä tutkimuksen tekemiseen liittyvää kirjallisuutta. Opinnäytetyössä tarvittavat empiiriset tiedot kerättiin opiskelijoille suunnatulla kyselyllä, tukisähköpostiin tulleista tukipyynnöistä, sekä työharjoittelussa tekemistäni havainnoista.

Tutkimuksen tuloksena oli, että tietojärjestelmän käyttöönotto ei sujunut ongelmitta osalla Lapin AMK:n opiskelijoista. Tiedotteista sekä tarjotusta tuesta huolimatta, kaikki opiskelijat eivät hyödyntäneet heille tarjottuja työkaluja. Ongelmia ilmeni muun muassa kirjautumisessa, käyttöönotossa sekä Office 2013 asentamisessa. Osalla opiskelijoista oli vaikeuksia hahmottaa Office 365:n ja Office 2013 välinen ero, joka osaltaan hankaloitti käyttöönottoa.

Tutkimuksessa kävi myös ilmi, että tiedottaminen opiskelijoille Lapin AMK:ssa ei tällaisenaan toimi. Tästä syystä tiedottamistapoja opiskelijoille tulisi harkita uudelleen, jotta tärkeät opiskeluun liittyvät tiedotteet saavuttaisivat mahdollisimman monta opiskelijaa. Kyselystä saatujen vastausten perusteella ainoastaan kolmasosa kyselyyn vastanneista opiskelijoista seuraa Lapin AMK:n Oppilaitos tiedottaa -palstaa ja myös sähköpostiin tulleita viestejä luetaan valikoiden. Opiskelijat saavat sähköpostiinsa paljon opiskeluun kuulumattomia viestejä, jolloin on mahdollista, että tärkeät viestit jäävät huomaamatta.

School of Business and Culture  
Bachelor of Business Administration

---

<b>Author</b>	Minna Luodonpää	Year	2015
<b>Supervisor</b>	Sari Mattinen		
<b>Commissioned by</b>	Lapland University of Applied Sciences – IT Management		
<b>Title of thesis</b>	Implementation of Office 365 and Office 2013 from the view point of students in Lapland University of Applied Sciences		
<b>No. of pages + apps.</b>	33 + 14		

---

Lapland University of Applied Sciences made an agreement with Microsoft, which offered a possibility for students and staff to start using the latest versions of Microsoft's tools. Students were offered an opportunity to get guidance from two students studying at Lapland University of Applied Sciences who conducted their practical training as support persons in this project.

The objective of this thesis was to find out how students of Lapland University of Applied Sciences experienced the implementation of Office 365 and Office 2013. The second objective was to research how the function of informing students is experienced among students of Lapland University of Applied Sciences. Literature on the topic of this thesis in addition to literature on conducting research were used for this research. Additionally, data was collected by conducting a questionnaire survey among all students of Lapland University of Applied Sciences. Additionally, data was collected from the requests received via ICT support's e-mail. I also used my own observations during my practical training.

The result of this research was that the implementation of the information system did not take place without problems among the students of Lapland University of Applied Sciences. Despite the information and the guidance offered, all students did not take the opportunity of using these new tools. Students had problems with installing the Office 2013. They also had some difficulties in logging in and implementation of Office 365 and Office 2013. Moreover, some students had difficulties in understanding the difference between Office 365 and Office 2013.

The research also found out that the channels use to inform students do not have the expected effects. Therefore, this issue could be reconsidered to ensure that the information sent to students reaches them. The questionnaire survey revealed that only about one third of students actively reads the University's official information forum. Further, the university email system is not used by all students. The students experience that they receive irrelevant messages and, thereby, they overlook important messages.

Key words Lapland University of Applied Sciences, Office 365, Office 2013, cloud service

# SISÄLLYS

## TIIVISTELMÄ

## ABSTRACT

1	JOHDANTO .....	5
1.1	Lapin AMK .....	5
1.2	Opinnäytetyön tavoitteet .....	6
1.3	Tutkimuskysymykset.....	6
1.4	Tutkimus- sekä tiedonkeruumenetelmät .....	7
1.5	Tutkimuksessa käytetyt työkalut .....	9
2	TYÖVÄLINESOVELLUKSET .....	11
2.1	Pilvipalvelut.....	11
2.2	Office 365 .....	12
2.2	Office 2013 .....	13
3	OFFICE 365 JA OFFICE 2013 KÄYTTÖÖNOTTOKYSELY .....	15
4	KYSELYN JA HAVAINNOINNIN ANALYYSI .....	16
5	POHDINTA SEKÄ JOHTOPÄÄTÖKSET .....	28
	LÄHTEET.....	30
	LIITTEET .....	33

## 1 JOHDANTO

Lapin AMK on tehnyt sopimuksen Microsoftin kanssa, ja sopimuksen mukaan sekä henkilökunnalle että opiskelijoille tarjotaan Microsoftin uusimpien työvälineiden versiot. Tämän sopimuksen perusteella opiskelijoilla on lokakuusta 2014 lähtien ollut mahdollisuus ottaa käyttöönsä Office 365 -pilvipalvelu, ja asentaa koneilleen Office 2013 -ohjelmistopaketti. Projektia suunnitellessa päätettiin, että ainoastaan opettajille järjestetään käyttöönottoperehdytystä. Myöhemmin todettiin, että myös opiskelijoille tulee järjestää käyttöönottotukea. Päätettiin, että opiskelijoille suunnattuun tukipalveluun otetaan mukaan kaksi Lapin AMK:n opiskelijaa, Camilla Lukkarila sekä Minna Luodonpää suorittamaan työharjoittelunsa projektissa. Ohjaajana toimi Sari Mattinen.

Järjestelmä otettiin käyttöön lyhyellä aikataululla, joka vaikutti myös siihen, mihin ja miten opiskelijat perehdyttiin. Aikaa suunnitteluun tai koulutusten toteuttamiseen ei ollut, joten opiskelijoiden tukemiseksi avattiin tukisähköposti osoitteeseen amk.office-tuki@lapinamk.fi. Lisäksi opiskelijoilla oli mahdollisuus alussa saada perehdytystä iLincissä kahtena iltana viikossa.

Opiskelijoille tiedottaminen oli haasteellista tiukan aikataulun vuoksi tässä projektissa varsinkin, kun työharjoittelijat tulivat projektiin mukaan jo sen alettua. Tällöin periaatteessa alkutiedottamisen olisi tullut olla jo laadittuna ja käyttäjien tiedossa.

### 1.1 Lapin AMK

Lapin AMK on osakeyhtiö, jonka omistavat Kemin, Tornion ja Rovaniemen kaupungit, Lapin yliopisto, Tornionlaakson koulutuskuntayhtymä Lappia sekä Rovaniemen koulutuskuntayhtymä. Toimipisteitä Lapin AMK:lla on Kemissä, Torniossa sekä Rovaniemellä. (Lapin ammattikorkeakoulu 2015a, hakupäivä 25.4.2015.)

Tutkintoa suorittavia opiskelijoita Lapin AMK:ssa on noin 5000 ja henkilökuntaa noin 500. Liikevaihto on noin 50 milj. € ja TKI-toimintaan on varattu noin 10 milj.

€. (Lapin AMK 2015c, hakupäivä 25.4.2015.) Osaamisaloja Lapin AMK:lla on neljä: Kauppa ja kulttuuri, Hyvinvointipalvelut, Teollisuus ja luonnonvarat sekä Matkailupalvelut (Lapin AMK 2015b, hakupäivä 25.4.2015).

## 1.2 Opinnäytetyön tavoitteet

Opinnäytetyön tavoitteena oli selvittää, miten Lapin AMK:n opiskelijat kokivat tietojärjestelmän käyttöönoton sekä pohtia, miten tiedottamista voidaan parantaa. Opiskelijoille laadittiin kysely, jonka avulla kartoitettiin muun muassa se, ovatko he ottaneet käyttöönsä Office 365 -työkalut, osaavatko he käyttää työkaluja ja kokivatko he, että olisivat tarvinneet enemmän ohjausta ottaessaan ohjelmien käyttöönotossa. Tiedottaminen hoidetaan sähköpostitse, myös opiskeluun kuulumattomat, jolloin vaarana on, että tärkeät tiedotteet jäävät huomaamatta.

## 1.3 Tutkimuskysymykset

Tutkimuksen pääkysymys oli seuraava:

- Miten Lapin AMK:n opiskelijat kokivat Office 365 ja Office 2013 -käyttöönoton?

Tavoitteena oli tutkia, miten opiskelijat suoriutuivat Office 365/Office 2013 -käyttöönotosta sekä millainen tuen tarve heillä käyttöönotossa oli. Oli odotettavissa, että käyttöönotossa ilmenee jonkinlaisia ongelmia muun muassa Office 2013 asentamisessa, sekä ohjelmien käyttöönotossa.

Pääkysymyksen lisäksi tutkimuksessa käytettiin kahta alakysymystä:

- Miten tiedottaminen sujuu nykyään?

Työharjoittelussa ilmenneiden tukipyyntöjen johdosta oli tärkeää selvittää, miten tiedottaminen opiskelijoille menee perille Lapin AMK:ssa.

- Miten tiedottamista voitaisiin tehostaa?

Työharjoittelun aikana tehtyjen havaintojen perusteella kävi ilmi, että tiedottamista opiskelijoille on tehostettava.

#### 1.4 Tutkimus- sekä tiedonkeruumenetelmät

Tutkimusmenetelmänä käytin kvalitatiivista eli laadullista tutkimusmenetelmää ja tutkimukseni on case- eli tapaustutkimus. Kvalitatiivisen tutkimuksen tiedonkeruu tapahtuu autenttisissa oloissa. Tietoa kerätään lisäksi muun muassa haastattelemalla ihmisiä. (Hirsjärvi, Remes & Sajavaara 2000, 155). Kvalitatiivisen tutkimuksen alkuun kuuluu tutkimusongelman määrittäminen, jonka jälkeen tutkimuskysymysten avulla kerätään aineisto. On olemassa useita tiedonkeräys tapoja. Kun tutkitaan asiaa, josta on tarpeen saada yksityiskohtaista tietoa, voidaan käyttää kvalitatiivista tutkimusmenetelmää. (Kananen 2010, 36,41,42.) Tutkimuksen toisena perustana käytin omaa työharjoittelun aikaista havainnointiani, joka on yksi kvalitatiivisen tutkimusmenetelmän tiedonkeruumenetelmistä (Kananen 2010, 49).

Tutkimusten tarkoituksena on tuottaa virheetöntä sekä luotettavaa aineistoa. Tämä ei aina toteudu, joten luotettavuus on eräs pohdittava seikka tutkimuksessa. Tutkimuksessa tulisi myös osoittaa, että siinä käytettävät tutkimusmenetelmät ovat tarkoituksenmukaisia ja että niiden avulla päästään tutkimusongelman kannalta oikeisiin tuloksiin. (Hirsjärvi ym. 2000, 213.)

Kvalitatiivisen tutkimuksen eräs käsite on saturaatio, jonka avulla taataan tutkimuksessa käytetyn aineiston riittävyys. Aineistoa keruu kestää siihen saakka, että tutkija voi havainnoida vastauksissa esiintyviä yhtäläisyyksiä. (Hirsjärvi ym.2000, 169.) Omassa kyselyssäni vastauksilla oli aikaraja, jonka jälkeen tulleita vastauksia ei otettu enää mukaan tutkimukseen. Silti ylläolevaa

voi verrata oman tutkimukseni tuloksiin, joissa tiettyjen kysymysten vastauksissa ilmeni selviä yhdenmukaisuuksia.

Kyselytutkimuksessa tärkeintä on kyselyn avulla koottu tieto. Jotta saadaan koottua riittävästi tietoa, täytyy kysymysten asetteluun panostaa. Tutkimusta saattaa hankaloittaa kysymys, joka ei ole oikein laadittu. (Hirsjärvi ym.2000, 185.) Jotta vältetään mahdollisilta väärintulkinnoilta, on parempi spesifioida kysymys kuin yleistää se, sillä rajattujen kysymysten vastauksia on selkeämpi tulkita. Myös kysymysten pituudella on merkitystä. Kyselyyn vastaaja sisäistää lyhyet kysymykset nopeammin, jolloin myös kyselyyn vastaamisen kynnyks alenee. (Hirsjärvi ym. 2000, 189.)

Kyselylomake tulee laatia siten, että se on helposti lähestyttävä ja kannustaa kyselyyn osallistujaa vastaamaan kysymyksiin. Tärkeää on myös kertoa, miksi kysely on laadittu, sekä mitä sen vastauksilla haetaan. (Hirsjärvi ym.2000, 191) Ammattilaisilla on joskus vaikea hahmottaa, miten muotoilla kysymykset niin, että asiaan perehtymätönkin ymmärtää niiden merkityksen. On suositeltavaa, että vältetään erikoistermien käyttöä. (Hirsjärvi ym. 2000, 190.) Kyselyssä olisi hyvä käyttää niin sanottuja kontrollikysymyksiä, joilla pyritään varmistamaan vastausten totuudenmukaisuus.

Monivalintakysymysten suurin haitta on se, että vastaajalle saattaa tulla eteen kysymys, johon hän ei löydä itselleen sopivaa vaihtoehtoa. Tästä käytetään nimitystä: ” Laittaa sanoja toisen suuhun”. (Cothari 2004, 103. Hakupäivä 23.4.2015.)

Tiedonkeruuseen käytin tässä opinnäytetyössä Lapin AMK:n opiskelijoille suunnattua kyselyä, jossa kaikille 5000 opiskelijalle lähetettiin sähköpostitse 19 kysymystä Office 365 ja Office 2013 käyttöönottoon liittyen. Kyselyn laadinnassa käytin Google Formsia, joka tallensi kyselyn vastaukset Excel-taulukkoon.

Case-tutkimuksen käyttö oli myös perusteltua, koska tutkimuksessa käytettiin Lapin AMK:n opiskelijoiden kokemuksia, sekä mielipiteitä käyttöönotosta, jolloin



kohteena oleva ryhmä oli rajattu. Yin (2013) perustelee case-tutkimuksen käytön siten, että mitä enemmän miksi ja miten kysymyksiä, joihin halutaan saada vastaus, sitä perustellumpaa on case-tutkimuksen käyttö. (Yin, Robert K. 2013. Case study research. Design and methods. Hakupäivä 24.5.2015.)

Kolmantena tiedonkeruumenetelmänä käytin omia työharjoittelun aikana tekemiäni havaintoja. Kokosin yhteen tukisähköpostiin tulleiden tukipyyntöjen aiheita sekä iLinc-päivystysten aikana ilmenneitä tapauksia sekä vertailin niitä kyselyn tuloksiin.

Kyselytutkimus tiedonkeruumenetelmänä ei voi koskaan olla täysin luotettava. Kyselytutkimuksen haittoja ovat muun muassa epäselvyys tietojen autenttisuudesta. Ei voida varmistaa, että kyselyyn osallistuneet ovat vastauksissaan totuudenmukaisia. Vastauksista ei aina saada tarpeeksi kattavaa otantaa. Lisäksi kysymysten asettelu voi olla epäselvä kysymysten asettelu. Vastaaja voi myös käsittää kysymyksen väärin tai ei ymmärrä kysymystä, jolloin myös vastauksen arvo on mitätön. On myös mahdollista, että vastaaja ei ole perehtynyt asiaan. Samoin jos vastaaja ei omaa minkäänlaista tietoa kyselyn aiheesta, kysymyksiin vastaaminen on vaikeaa. (Hirsjärvi ym. 2000, 182.)

### 1.5 Tutkimuksessa käytetyt työkalut

Opiskelijoille suunnattu kysely laadittiin Google Forms-sovelluksella, joka tallensi kyselyn vastauksen Google Driveen Excel-taulukkoon. Google Forms on Googlen sovellus, jonka avulla luodaan lomakkeita sekä kyselyjä. Toisena tiedonkeruun kohteena käytin työharjoittelussa käyttämäämme sähköpostia ja sen tukipyyntöjä. (Liite 1, 2, 3, 4, 5.)

Kyselyssä oli sekä avoimia- että monivalintakysymyksiä. Kokosin monivalintakysymysten vastaukset kaavioiksi Wordiin.

Kummallakin kysymyksen asettelulla on omat etunsa ja haittansa. Monivalintakysymysten etuna on se, että kyselyn laatija voi itse määritellä asiat, joihin haluaa tarkemman vastauksen. Avointen kysymysten kohdalla vastausten analysointi voi puolestaan olla vaikeaa sen vuoksi, että vastaukset ovat erilaisia ja aineiston kerääminen voi olla hankalaa. (Hirsjärvi ym.2000, 188.)

## 2 TYÖVÄLINESOVELLUKSET

Nykyisin tarjolla on useita työvälinesovelluksia, niin paikallisesti asennettavia kuin selaimen kautta käytettäviä ns. pilvipalveluita. Lapin ammattikorkeakoulussa on uuden sopimuksen puitteissa tarjolla opiskelijoilleen molemmat vaihtoehdot.

### 2.1 Pilvipalvelut

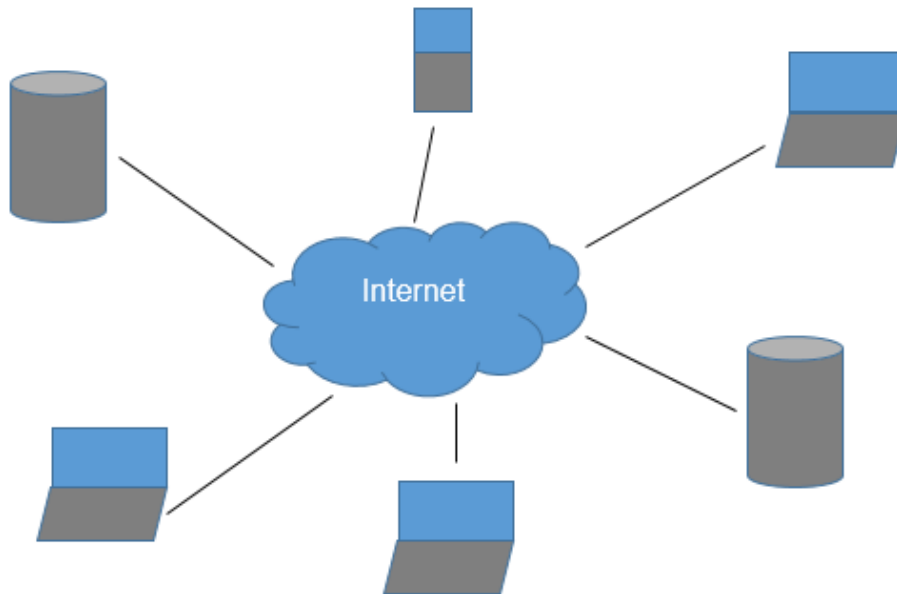
Käsite pilvipalvelu (Cloud computing) on monelle vielä suhteellisen outo käsite. Pilvipalvelu on saanut nimensä siitä, miten internet kuvataan piirroksena. Kansainvälinen Standardi- ja Teknologia-instituutti NIST (National Institute of Standards and Technology) määrittelee pilvipalvelut seuraavasti:

Pilvipalvelut on malli, joka mahdollistaa joustavan pääsyn verkon jaettuihin konfiguroituihin tietotekniikkaresursseihin, sekä mahdollistaa niiden nopean julkaisun ilman, että siihen tarvittaisiin palveluntarjoajaa. Tämä pilvipalvelumalli tukee saatavuutta ja koostuu viidestä oleellisesta ominaisuudesta, joista kolme on palvelumallia, sekä neljä käyttöönottomallia. Yksinkertaisesti ilmaistuna, pilvipalvelut ovat verkossa (internetissä) sijaitsevia palveluja. (NIST Defining for cloud computing. Hakupäivä 24.4.2015.)

Pilvipalveluita on neljää eri lajia:

- Yksityiset pilvipalvelut eli organisaation sisäinen pilvi
- Ulkopuolisen palveluntarjoajan palvelutarjonta Julkisessa pilvessä
- Useamman kuin yhden organisaation käytössä oleva Yhteisöpilvipalvelu
- Hybridipilvipalvelut, joissa voidaan yhdistää kaikkia ylläolevia. (VirtualisointiWiki. Hakupäivä 24.4.2015.)

Alla oleva kuvio auttaa havainnollistamaan pilvipalvelu-käsitteen:



Kuvio 1. Pilvipalvelu

Pilvipalvelun etuna ovat sen saavutettavuus sekä kapasiteetiltaan suuremmat tallennustilat kuin kotikoneilla. Käyttäjä pääsee pilveen talletamiinsa tietoihin käsiksi missä tahansa, kunhan hänellä on pääsy verkkoon. Joidenkin käyttäjien mielestä pilveen tallentaminen tuntuu turvallisemmalta, koska ei tarvitse olla huolissaan esimerkiksi oman koneen rikkoutumista tai mahdollista virustartuntaa, joka sekoittaa koneen tiedot. Ei voi kuitenkaan täysin varmistua pilveen tallennetun tiedon turvassa pysymisestä, ja siksi onkin tärkeää huomioida, mitä tietoja pilveen tallentaa.

## 2.2 Office 365

Office 365 on Microsoftin kehittämä pilvipalvelu. Lapin AMK:n opiskelijoilla on käytössään Office 365 ProPlus. Pilvipalvelun avulla opiskelija voi työskennellä missä ja millä laitteella tahansa ja työskennellessä riittää, että hänellä on

käytettävissään nettiyhteys. Tiedostot on mahdollista synkronoida pilvestä omalle koneelle OneDriven lucit-kansioon.

Tiedostot tallentuvat verkkoon, joten ne ovat tavoitettavissa muuallakin, kuin kotikoneelta. Office 365:n työkaluissa on vähemmän toimintoja, kuin Office 2013 työpöytäversiossa.

Office 365 ProPlus sisältää seuraavat selaimella käytettävät työkalut:

- Word Online on dokumenttien luomiseen tarkoitettu tekstinkäsittely –sovellus.
- Excel Online on taulukkolaskenta -sovellus, jota käytetään laskentataulukoiden luomiseen ja muokkaamiseen. (Microsoft 2015. Excel Onlinen perustoiminnot. Hakupäivä 23.5.2015.)
- OneNote Online on sovellus, jonka avulla voidaan luoda ja muokata muistikirjoja. OneNote dokumentteja voi myös jakaa muille OneDrivessa. (Microsoft 2015. OneNote Onlinen perustoiminnot. Hakupäivä 23.5.2015.)
- Powerpoint Onlinella käyttäjä pystyy laatimaan diaesityksiä
- Outlook on sähköpostin hallintaan käytettävä sovellus
- Kalenterisovellus sisältää normaali kalenteritoiminnon lisäksi mahdollisuuden jakaa omia merkintöjä muille käyttäjille
- Uutissyötteeseen voi tallentaa sivustoja, joita itse seuraa. Lisäksi on mahdollista julkaista omia viestejä julkisessa uutissyötteessä, jolloin käyttäjä pystyy seuraamaan muiden käyttäjien kommentteja ja päivityksiä. (Microsoft. Uutissyötteessä näkyvät kohteet. Hakupäivä 23.5.2015.)

### 3.2 Office 2013

Office 2013 ProPlus on tietokoneelle paikallisesti asennettava ohjelmistopaketti, joka sisältää seuraavat ohjelmat:

- Word 2013 on tekstinkäsittelyohjelma, jonka dokumentteja voidaan synkronoida OneDriven kanssa.
- Excel 2013 sisältää taulukkolaskennassa tarvittavat työkalut
- Powerpoint 2013 avulla luodaan diaesityksiä
- Outlook 2013 sähköpostisovelluksen avulla hallinnoidaan sähköpostiliikennettä
- Publisher 2013 on sovellus, jolla voidaan luoda muun muassa esitteitä, kalentereita ja käyntikortteja. (Microsoft 2015. Publisher. Hakupäivä 23.5.2015.)
- Access 2013:a käytetään tietokantojen luomiseen. (Microsoft 2015. Access 2013 –tietokannan perustoiminnot. Hakupäivä 23.5.2015.)
- Skype for Business 2015 (aiemmin Lync) on yhteydenpitosovellus, jonka avulla voidaan pitää muun muassa kokouksia sekä jakaa dokumentteja.
- InfoPath Designer 2013 on lomakkeiden luontiin tarkoitettu sovellus. (Microsoft 2015. Helppokäyttöisen lomakemallin luominen. Hakupäivä 23.5.2015.)
- InfoPath Filler 2013 on työkalu, jolla luodaan sähköisiä lomakkeita. (Microsoft 2015. InfoPath Forms Servicesin määrittäminen. Hakupäivä 25.5.2015.)

Paikallisesti asennettavissa sovelluksissa on enemmän ominaisuuksia kuin pilvipalveluna tarjottavissa sovelluksissa. Esimerkiksi pilvipalveluna tarjottavana tekstinkäsittelyohjelmalla ei voi laatia sisällysluetteloja, mutta paikallisesti asennettavalla voi. Pilvipalvelu ei kuitenkaan poista tai tee muutoksia laajennetuilla ominaisuuksilla toteutettuihin sisältöihin, joita pilvipalvelu ei itse omaa.

### 3 OFFICE 365 JA OFFICE 2013 KÄYTTÖÖNOTTOKYSELY

Tarvitsin tutkimukseeni tietoa siitä, kuinka moni opiskelijoista on ottanut käyttöönsä Microsoftin tarjoamat palvelut, mitä palveluja he käyttävät sekä miten he ovat suoriutuneet palvelun käyttöönotosta. Toinen tutkittava asia oli, miten tiedottaminen näyttäytyy opiskelijoille, mitä tiedottamiskanavia opiskelijat seuraavat, kuinka usein sekä käyttävätkö he heille tarjottuja ohjeistuksia, eli OneDrivessä heille jaettuja oppaita.

Tietoa kerättiin opiskelijoille suunnatun kyselyn avulla. Kysely päätettiin laatia sähköisesti. Google Forms osoittautui ilmaiseksi sekä helppokäyttöiseksi kyselynlaadintaohjelmaksi, joten itse kyselyn kirjaamiseen ei tarvinnut käyttää ylimääräistä aikaa.

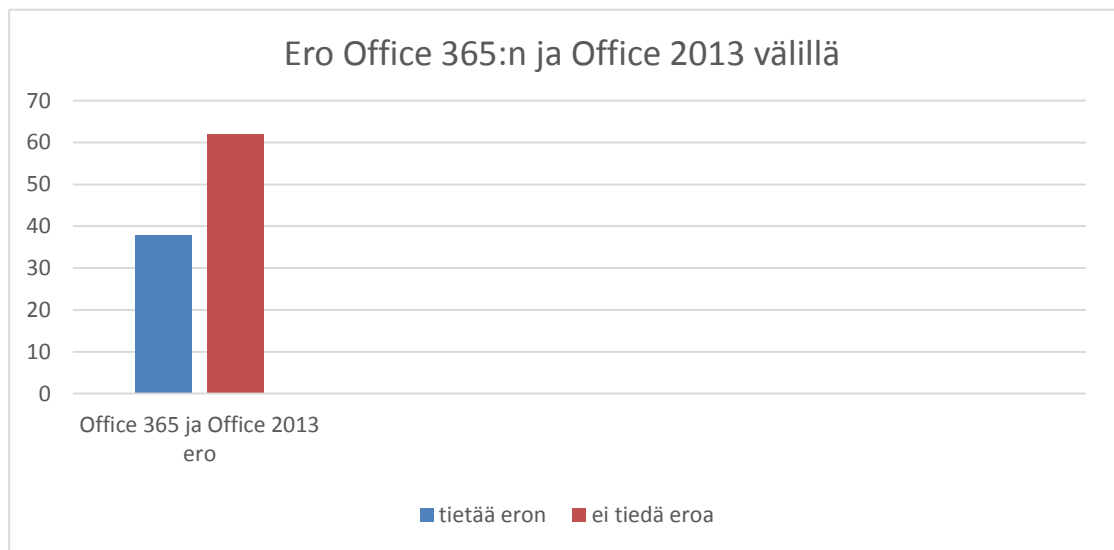
Pyrin laatimaan kysymykset siten, että ne olivat ymmärrettäviä sekä helposti vastattavia. Käytin kyselyn laadinnassa sekä avoimia- että monivalintakysymyksiä. Monivalintakysymyksiä käyttämällä pystyin keräämään tietoa juuri niistä asioista, joilla oli tutkimukseni kannalta merkitystä. Avoimia kysymyksiä käytin täydentämään monivalintakysymysten tuloksia sekä tuomaan opiskelijan näkökulman kysyttävään aiheeseen. Monivalintakysymyksissä vastaukset ovat yhteneviä ja niiden tulkinta on yksinkertaista. Kyselyyn vastaajille monivalintakysymykset ovat helpompia vastata.

Avoimissa kysymyksissä on se etu, että kyselyyn osallistuja voi omin sanoin ilmaista näkemyksensä asiasta. Avoimet kysymykset tukevat myös monivalintakysymysten analysointia, koska niistä saa tarkempaa tietoa, sekä niiden avulla voidaan tulkita monivalintakysymyksissä ilmeneviä poikkeavuuksia. (Hirsjärvi ym. 2000, 188.)

Kysely lähetettiin kaikille 5000 Lapin AMK:n opiskelijalle. Vastauksia saatiin 177 opiskelijalta, eli palauteprosentti oli 3,54. Vaikka palautusprosentti jäi suhteellisen pieneksi, Officeen käyttöönotkokokemuksissa ilmeni joitakin yhdistäviä seikkoja, joista jäljempänä.

#### 4 KYSELYN JA HAVAINNOINNIN ANALYYSI

Käyttöönottokyselyssä opiskelijoita pyydettiin vastaamaan yhteensä 19 kysymykseen. Ensimmäinen kysymys koski Office:n kahta eri versiota eli Office 365:ä ja Office 2013:a sekä sitä, ymmärsivätkö opiskelijat versioiden välisen eron. Kuvio 2 havainnollistaa opiskelijoiden tietämyksen erosta.

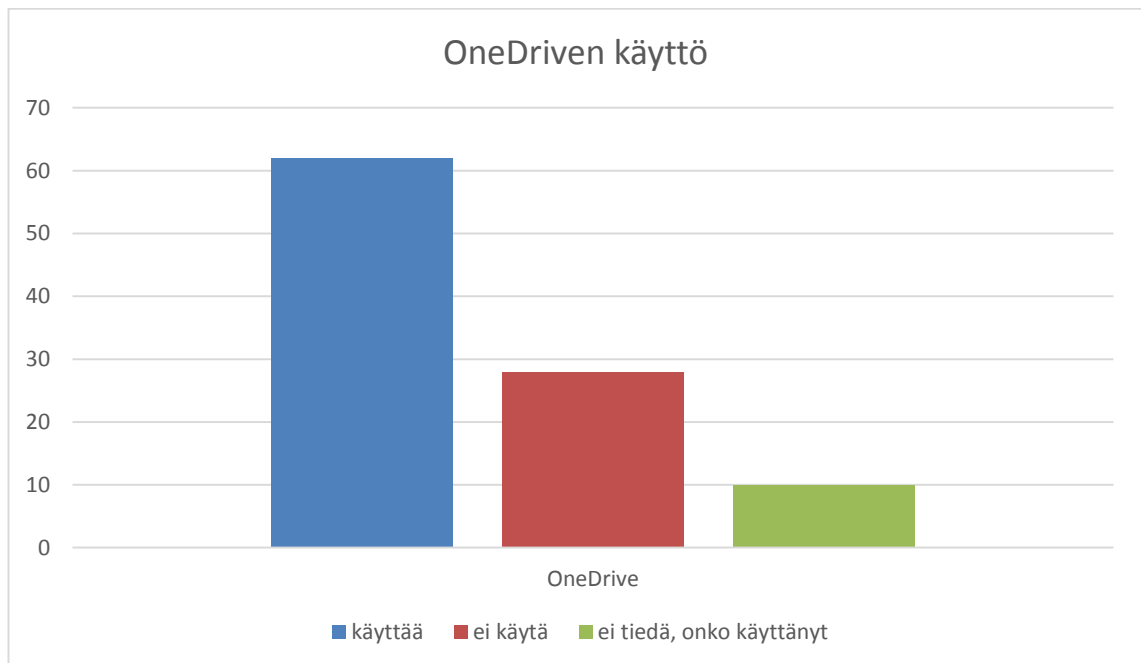


Kuvio 2. Office 365:n ja Office 2013 välinen ero

Vastauksista käy selvästi ilmi, että opiskelijat eivät hahmota eroa Office 365:n ja Office 2013 välillä. Tätä tukee myös työharjoittelun aikana tulleet tukipyynnöt, joissa pyydettiin tukea asentamisessa, mutta itse asennettava ohjelmisto ei ollut tiedossa, vaan usein opiskelija kertoi asentaneensa tai oli asentamassa Office 365 -pilvipalvelua. Laatimissamme ohjeistuksissa kerrottiin Office 365 -pilvipalvelusta sekä Office 2013 -ohjelmistosta, mutta tutkimustulosten perusteella kävi ilmi, että ylläolevien ohjelmien ero olisi tullut ohjeistaa opiskelijoille tarkemmin.



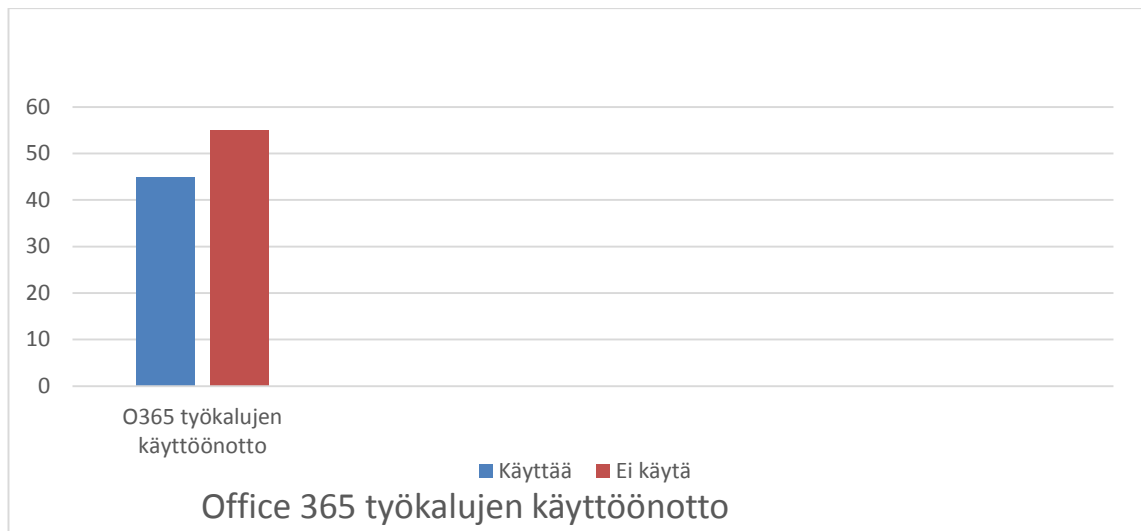
Toisessa kysymyksessä vastaajilta kysyttiin, olivatko he käyttäneet OneDriveä. Kuvio 3 havainnollistaa opiskelijoiden OneDriven käyttöä.



Kuvio 3. OneDriven käyttö

62 % kyselyyn vastanneista Lapin AMK:n opiskelijoista kertoi käyttäneensä Office 365:ssä sijaitsevaa OneDriveä. 28 % kertoi, ettei käytä OneDriveä. Kymmenesosa ei tiennyt, onko käyttänyt OneDriveä. OneDrive on oleellinen osa Office 365 –pilveä ja tärkeä työkalu opiskelijalle. Kyselyn mukaan 28 % opiskelijoista ei käytä OneDriveä. On tärkeää, että opiskelijat saataisiin motivoitua OneDriven käyttöön, jolloin he huomaisivat sen tuomat edut. Dokumenttien yhteensopivuusongelmia ei esiinny, jos opiskelijat käyttävät työssään samoja työkaluja kuin henkilökunta, eli Office 365 –pilveä.

Kolmanneksi kysyttiin, ovatko opiskelijat ottaneet käyttöönsä Office 365:n työkalut. Kuvio 4 havainnollistaa, kuinka moni käyttää Office 365:n työkaluja.



Kuvio 4. Office 365 työkalujen käyttöönotto

Kysymyksessä ei tarkemmin määritely, mitä sanalla ”työkalut” tarkoitetaan. Kysymyksen asettelu osoittautui huonoksi, koska useissa vastauksissa ilmeni tietämättömyys sanan työkalu merkityksestä.

Kyselyn mukaan 45 % opiskelijoista kertoi ottaneensa käyttöön Office 365 työkalut ja 55 % ei ollut ottanut työkaluja käyttöönsä. Osalle opiskelijoista oli epäselvää, mitä Office 365 työkalut ovat. Kyselyn vastauksista lähes kaikki, jotka kertoivat ottaneensa käyttöönsä Office 365:n työkalut, vastasivat osaavansa käyttää niitä. Ero oli ainoastaan 3 %.

Neljänneksi opiskelijoita pyydettiin vastaamaan, mitä Office 365:n työkaluja he käyttävät.

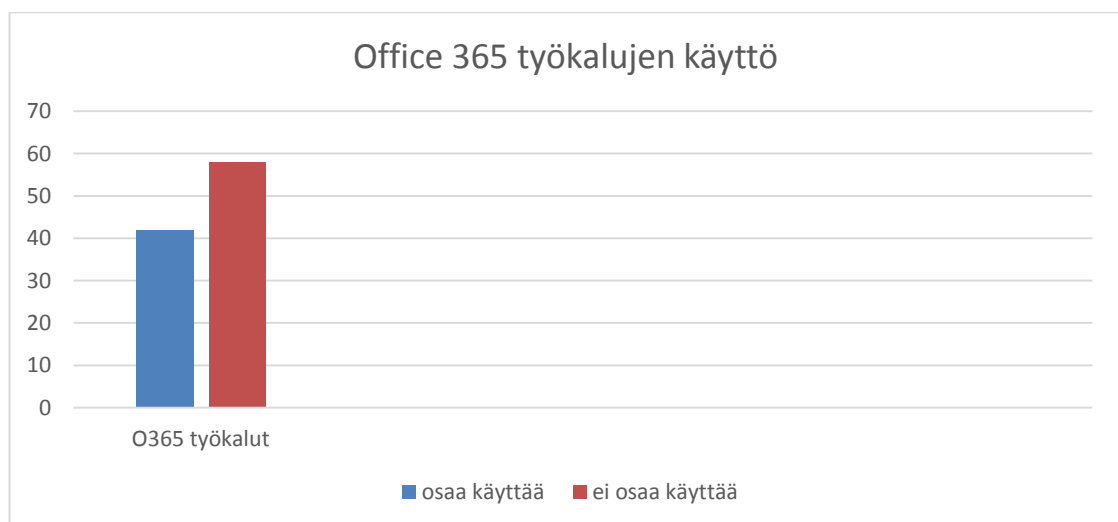
Vastauksista kävi ilmi, että Word, PowerPoint sekä Excel olivat Office 365:n eniten käytettyjä sovelluksia. Kuten aiemmin jo kävi ilmi, opiskelijat eivät hahmota, mikä Office 365-pilvipalvelu on, sillä ainoastaan 16 opiskelijaa vastasi ottaneensa käyttöön Outlookin. Suurin osa kyselyyn vastanneista ei tiedä

Outlookin olevan yksi Office 365:n -työkaluista. Vastauksissa kommentoitiin (kuten aiemmassakin kysymyksessä) usein, ettei vastaaja tiennyt mitä ”työkaluilla” tarkoitetaan. Myös epäselvyys siitä, mikä kuuluu Office 365:n tai mikä Office 2013 ilmeni vastauksissa. Muutama vastanneista kertoi ladanneensa Office 365:n koneelleen. On tärkeää auttaa opiskelijoita ymmärtämään näiden kahden sovelluksen välinen ero.

Kysymys 5 koski syitä siihen, miksi opiskelija ei ole ottanut käyttöönsä Office 365 työkaluja.

Useissa vastauksissa kävi ilmi, että opiskelija ei ymmärtänyt sanan työkalu merkitystä. Toinen usein esiintyvä syy oli se, ettei opiskelija kertomansa mukaan vielä tarvinnut kyseisiä työkaluja. Osaa ei kiinnostanut tai he eivät ole osanneet ottaa työkaluja käyttöönsä. Kyselyn laadinnassa olisi tullut kiinnittää enemmän huomiota sanavalinnoissa.

Kuudennen kysymyksen tarkoituksena oli selvittää, kuinka suuri osuus opiskelijoista osaa käyttää Office 365:n työkaluja. Kuvio 5 havainnollistaa eron osaamisessa.

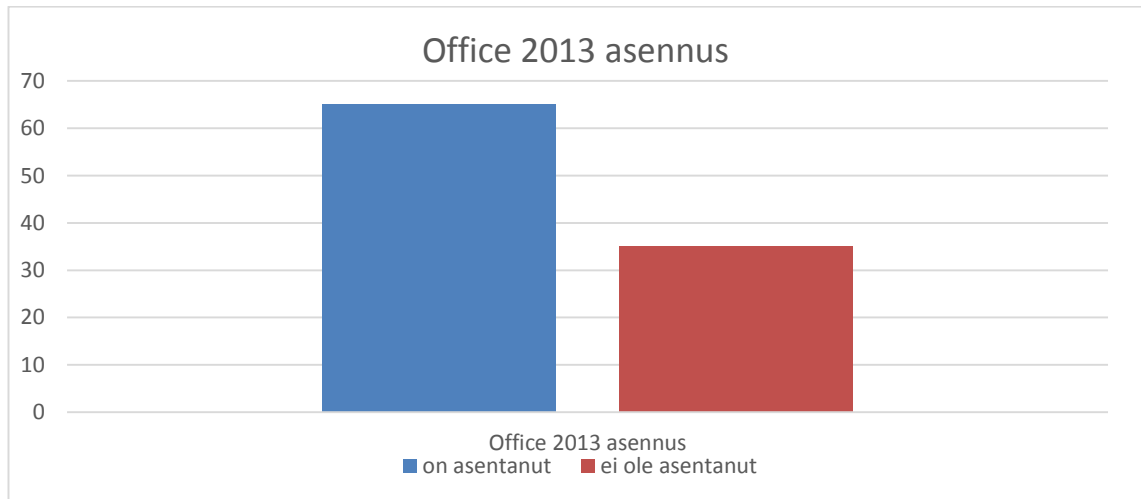


Kuvio 5. Office 365 työkalujen käytön osaaminen

42 % opiskelijoista kertoi osaavansa käyttää Office 365:n työkaluja ja 58 % kertoi, ettei osaa käyttää Office 365 työkaluja. Office 365 -työkalut sisältävät

opiskelijoille tärkeitä opiskelun apuvälineitä, joten on tärkeää, että opiskelihoita ohjeistetaan tässä asiassa.

Kysymys 7 koski Office 2013 ohjelmistopakettin asentamista. Kuvio 6 havainnollistaa eron.



Kuvio 6. Office 2013 asennus

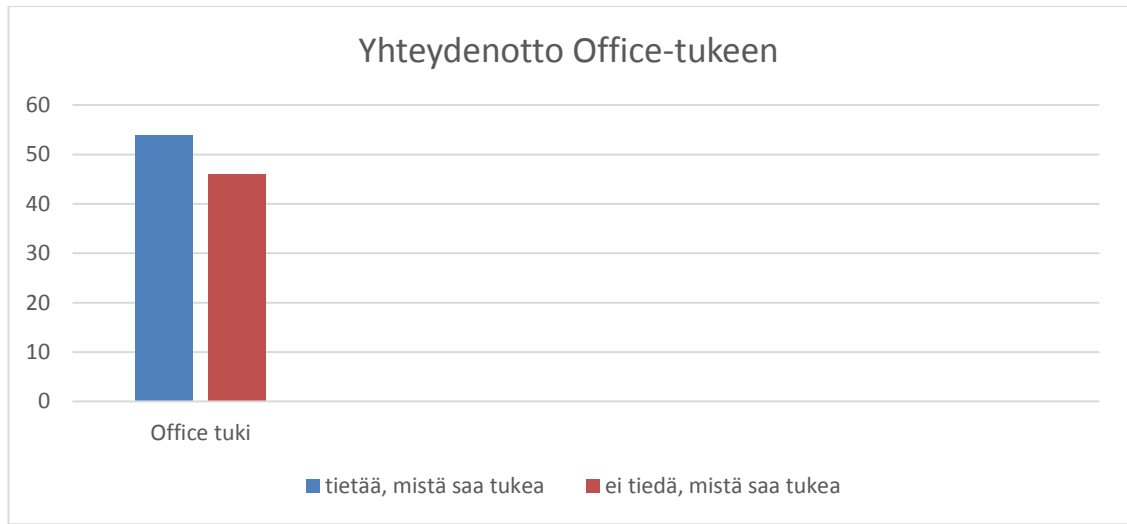
65 % Lapin AMK:n opiskelijoista kertoi asentaneensa Office 2013-ohjelmistopakettin koneellensa. Kävi myös ilmi, että osa ei tiennyt onko asentanut tai kertoi asentaneensa Office 365 koneelleen, eli heille oli epäselvää ero Office 365 ja Office 2013 välillä.

Yhdeksännellä kysymyksellä haluttiin kartoittaa syitä siihen, ettei opiskelija ole asentanut koneelleen Office 2013 – ohjelmistopakettia. Ohessa opiskelijoiden vastauksia kyselystä:

- On hankkinut jo ennen koulun alkua
- Käytössä vanhempi Office-versio
- Ei ole vielä tarvinnut Officen ohjelmia
- Ei tiennyt olemassaolosta
- Ei tiedä, onko asentanut
- Ei ehdi tai jaksa
- Käyttöjärjestelmänä Vista joka ei tule Office 2013 asentamista
- Asennus ei onnistunut

- Hukannut linkin, jonka kautta Office 2013 asennetaan
- Käyttää avoimen lähdekoodin (Open Source) ohjelmia

Kysymys 10 koski opiskelijoiden tietämystä siitä, ovatko he tietoisia, mihin heidän tulisi ottaa yhteyttä Officeen liittyvissä asioissa. Kuvio 7 havainnollistaa eron.

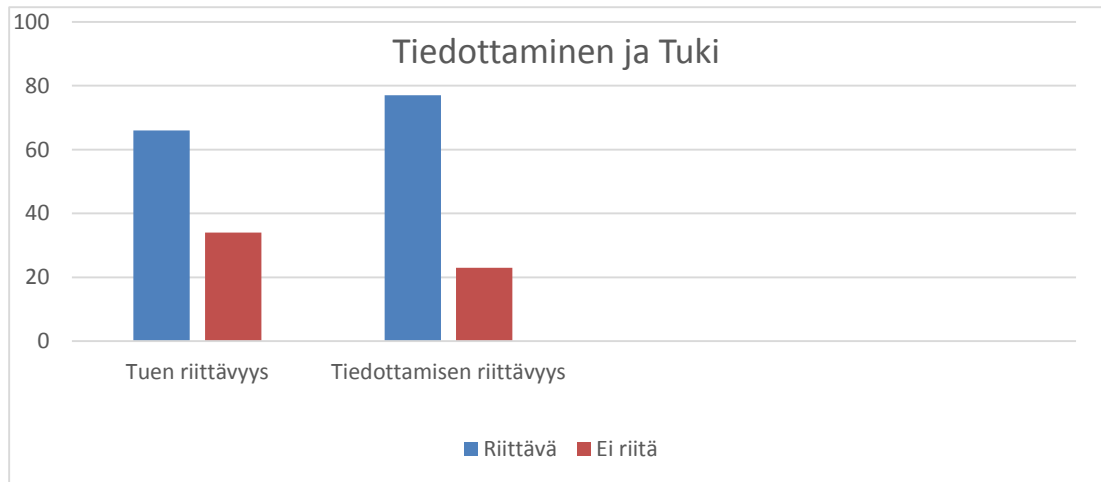


Kuvio 7. Yhteydenotto Office-tukeen

Vastausten perusteella jakautuma oli tasainen. Kysymyksessä ei tarkemmin määritely, mikä on se taho, johon tukipyynnöt voi lähettää, joten tämän kysymyksen tuloksia ei voida pitää luotettavina. Kysymyksen asettelussa olisi tullut mainita Office 2013 tukisähköpostiosoite.

Kysymys 11 koski sitä, miten opiskelijat kokivat tuen tarjonnan Office 365 käyttöönoton aikana.

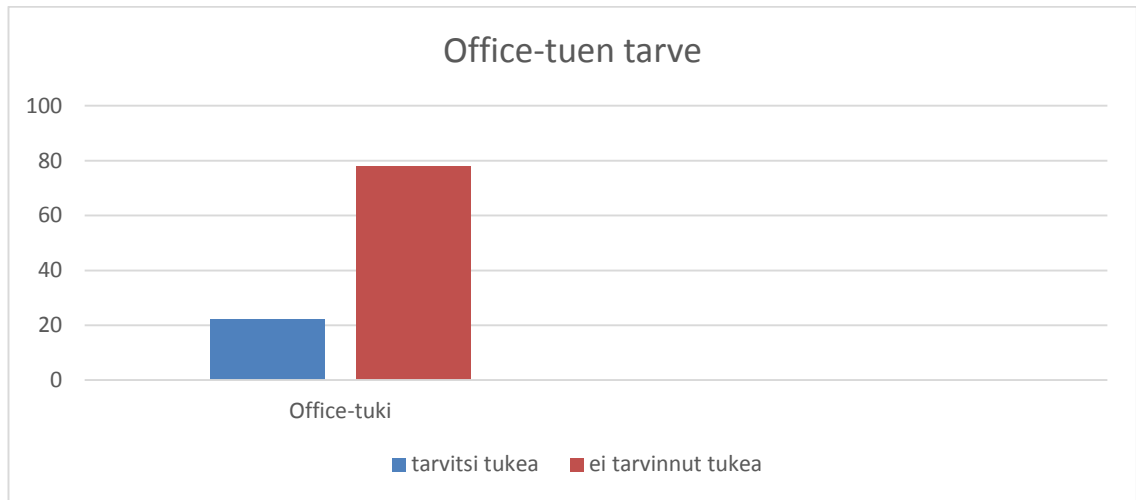
Kysymys 12 koski Office 365 käyttöönoton tiedottamista. Kuvio 8 havainnollistaa opiskelijoiden näkemyksen tuen tarjonnasta ja tiedottamisen riittävyydestä.



Kuvio 8. Tiedottaminen ja Tuki

Vastausten perusteella 66 % opiskelijoista koki, että on saanut riittävästi tukea Office 365 ja Office 2013 käyttöönotossa. Koska 65 % Lapin AMK-opiskelijoista kertoi asentaneensa koneelleen Office 2013 -ohjelmistopakettin ja 66 % koki saaneensa riittävästi tukea, voidaan vastausta pitää varsin luotettavana. Sama koskee Lapin AMK-opiskelijoiden kokemuksia käyttöönotosta tiedottamiseen. 77 % kokee, että käyttöönotosta on tiedotettu riittävästi. Kyselyn perusteella voidaan päätellä, että he, jotka kertomansa mukaan eivät ole saaneet riittävästi tukea tai heidän mielestään käyttöönotosta ei ole tiedotettu riittävästi, eivät itse ole paneutuneet asiaan tai lukeneet heille lähetettyjä sähköposteja

Kysymys 13 koski opiskelijoiden Officeen liittyvää tukitarvetta. Kuvio 9 havainnollistaa tuen tarvitsemisen opiskelijoiden keskuudessa.



Kuvio 9. Office-tuen tarve

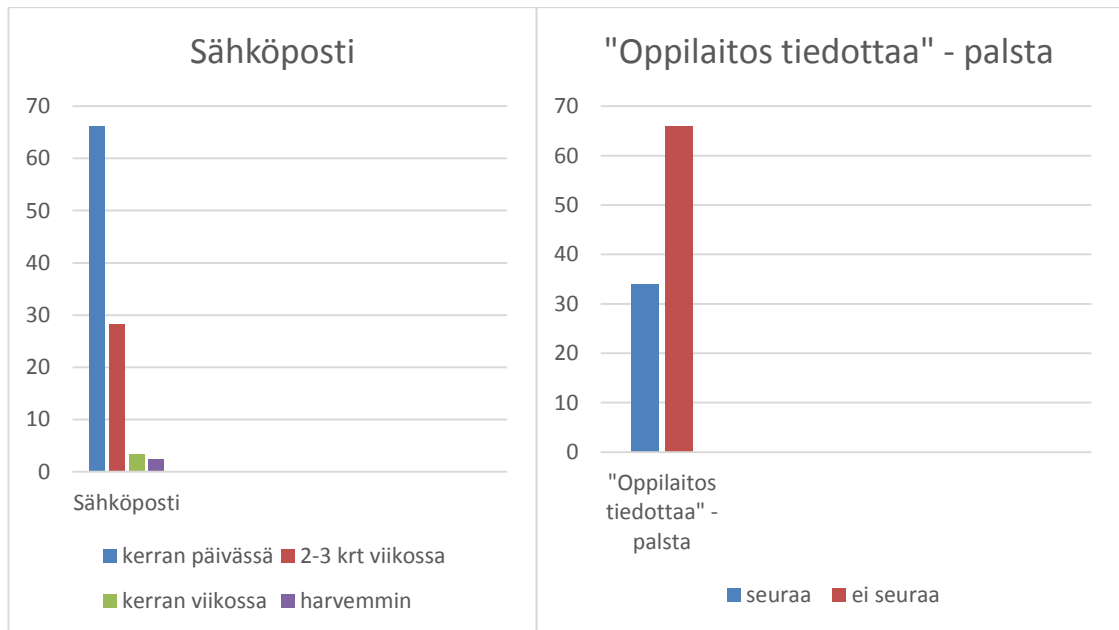
22 %:lla vastaajista on ollut tuen tarve Officeen liittyen. Osa tuen tarvitsijoista ei jostain syystä käyttänyt heille tarjottuja tukipalveluita.

Kysymyksessä 14 täydennettiin edellisen kysymyksen vastauksia. Opiskelijoilta tiedusteltiin, missä tilanteessa he kokivat tarvitseensa tukea.

Tuen tarvetta ilmeni eniten Office 2013 asennuksessa. Opiskelija ei muun muassa ymmärtänyt annettuja ohjeita tai hän yritti asentaa ohjelmiston opettajilta saamansa linkin kautta, johon opiskelijoilla ei ole pääsyä. Tämä aiheutti hämmennystä opiskelijoiden keskuudessa. Ohjelmien käyttöönotossa ilmeni myös tuen tarvetta. Opiskelijoilla oli muun muassa kirjautumisongelmia tai he eivät löytäneet oikeaa linkkiä, minkä kautta he olisivat päässeet asentamaan ohjelmiston koneelleen. Osa opiskelijoista koki tarvitsevansa tukea ohjelmien hyödyntämisessä.

Kysymys 15 koski opiskelijoiden sähköpostin lukemista.

Kuudennellatoista kysymyksellä haluttiin selvittää, kuinka moni opiskelija seuraa Lapin AMK:n Oppilaitos tiedottaa – palstaa? Kuvio 10 havainnollistaa sen, miten opiskelijat seuraavat sähköpostia ja Oppilaitos tiedottaa –palstaa.

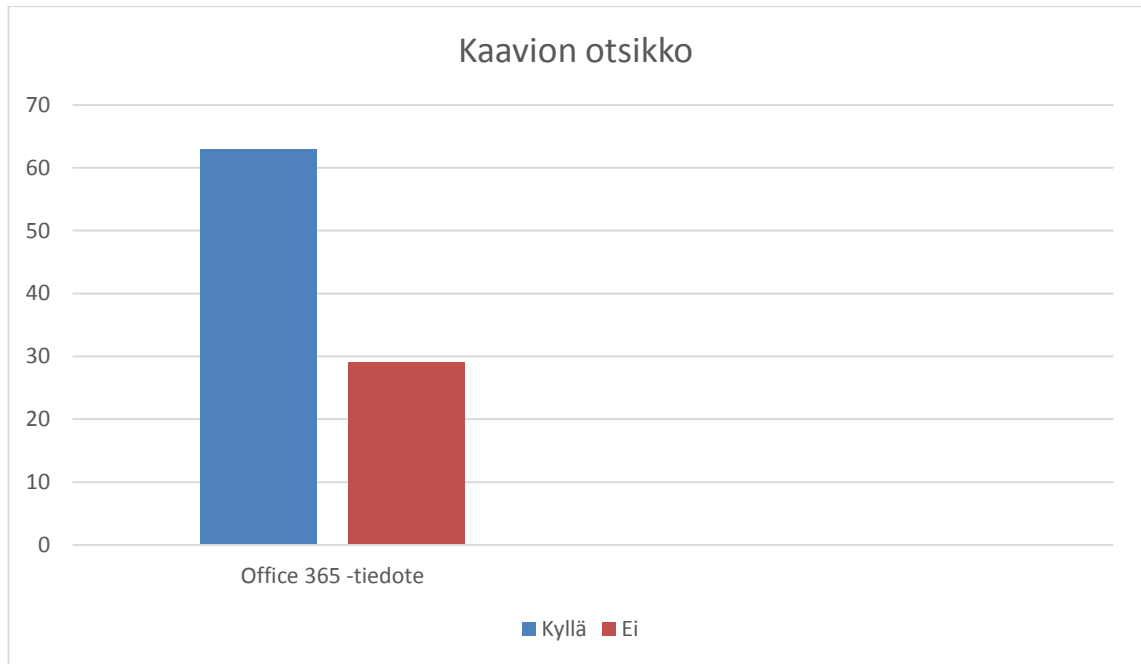


Kuvio 10. Sähköposti sekä "Oppilaitos tiedottaa"-palsta

66 % Lapin AMK-opiskelijoista kertoi tarkistaneensa sähköpostinsa kerran päivässä, kun taas "Oppilaitos tiedottaa" – palstaa kertoi seuraavansa 34 % opiskelijoista. Näiden kysymysten avulla oli tarkoitus kartoittaa sitä, minkä verran opiskelijat seuraavat tiedotteita sekä sähköpostia.



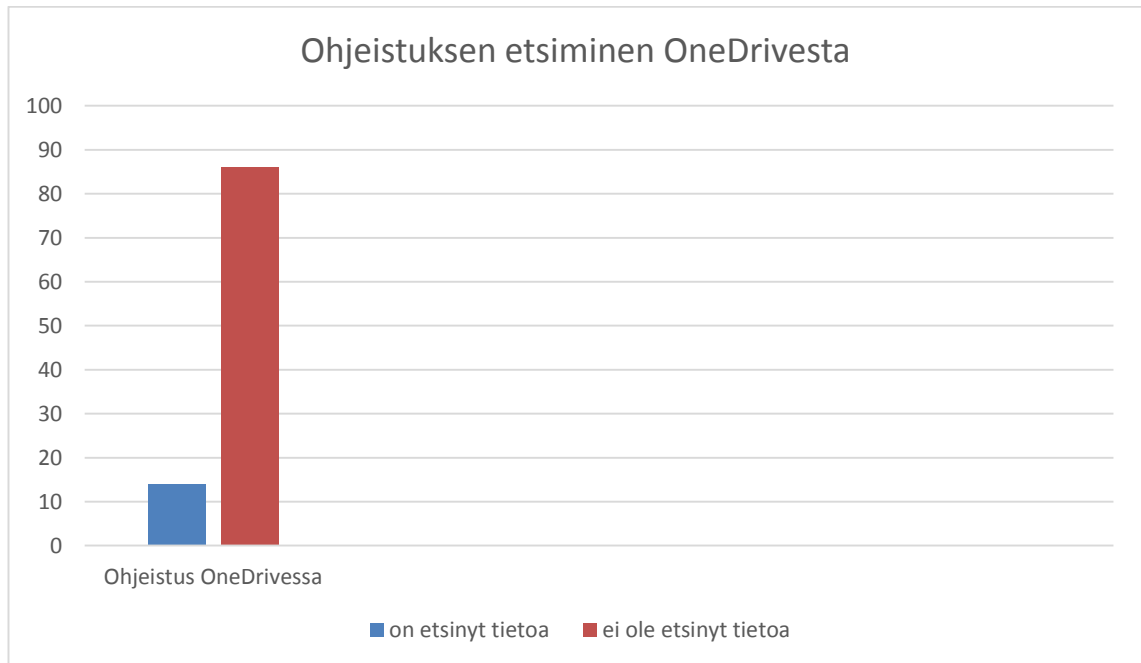
Seitsemännentoista kysymyksen avulla täsmennetään sitä, kuinka moni opiskelija on havainnut Oppilaitos tiedottaa –sivulla olleen tiedotteen Office 365 –käyttöön otosta. Kuvio 11 havainnollistaa eron.



Kuvio 11. Office 365 –tiedote

Vastausten perusteella opiskelijoista 63 % on huomannut sivuilla olleen tiedotteen. 29 % opiskelijoista ei kertomansa mukaan ole huomannut tiedotetta.

Kahdeksannellatoista kysymyksellä selvitetään, kuinka moni on etsinyt ohjeita OneDrivesta. Kuvio 12 havainnollistaa OneDriven käytön.



Kuvio 12. Ohjeistuksen etsiminen OneDrivesta

Vastauksista käy ilmi, että ainoastaan 14 % opiskelijoista on hyödyntänyt heille OneDriveen laadittuja oppaita.

Kysymys 19 koski opiskelijoiden omia näkemyksiä tietojärjestelmän käyttöönotosta. Opiskelijoiden palaute on kirjattu Liite 6:n.

Vastauksista käy ilmi, että opiskelijat eivät ole joko lukeneet saamiaan tiedotteita Office 365 käyttöönotosta tai he eivät ole lukeneet niitä kunnolla, vaan tiedotteen sisältö on jäänyt hämäräksi. Avoin palautteen tarkoituksena on selkeyttää vastaajan kantaa käyttöönotossa. Palautteen antaja odottaa, että hänen antamansa palaute käsitellään, ja otetaan huomioon toimintaa kehitettäessä. Ylläolevista palautteista osassa oli ehdotuksia toiminnan parantamiseen, kun taas muissa ilmaistiin selkeä mielipide jostain käyttöönoton osa-alueesta.

Työharjoittelussa tekemäni havainnot tukivat hyvin opinnäytetyöni laatimista. Havainnointi perustuu pääasiassa tukisähköpostiin tulleisiin tukipyyntöihin.

Opiskelijoille aiheutti hämmennystä opettajien heille lähettämät linkit, joiden kautta opettajien mukaan Office 2013 olisi tullut asentaa. Linkki johti Lapin AMK:n Intraan, joten siihen ei opiskelijoilla ollut pääsyä. Toinen tukipyyntöjä aiheuttanut asia olivat tunnukset sekä kirjautuminen. Lisäksi opiskelijoilla oli jonkin verran ongelmia ohjelmien käytössä asennuksen jälkeen.

Tarjosimme opiskelijoille mahdollisuuden saada henkilökohtaista ohjausta iLincissä. Tätä mahdollisuutta käytti ainoastaan muutama opiskelija. Lisäksi opiskelijoilla oli mahdollisuus lähettää tukipyyntö Office 365:n käyttöönottoprojektia varten perustettuun tukisähköpostiin.

Toisena tukipalveluna käytimme alussa Ilinc-tukea, jossa päivystimme kahtena päivänä viikossa illan iLincin ryhmätyöluokassa. Vaikkakin tiedotimme opiskelijoita ylläolevista tukimahdollisuuksista, jäi tuen käyttöaste varsin pieneksi verrattuna Lapin AMK:n opiskelijamäärään. Tukea oli saatavilla suomeksi ja englanniksi ja tarvittaessa myös ruotsiksi.

## 5 POHDINTA SEKÄ JOHTOPÄÄTÖKSET

Prosessina Office 365 -käyttöönotto oli opettavainen ja herätti paljon ajatuksia sekä ideoita siitä, miten käyttöönotto olisi voitu suorittaa sujuvammin opiskelijan näkökulmasta. Laadimme työharjoittelussa opiskelijoille ohjeita Officen ohjelmiin, asennukseen ja käyttöön liittyen. Minkäänlaista julkaisemisjärjestystä emme laatineet, vaan julkaisimme ohjeet sen mukaan, mistä parhaiten oli materiaalia saatavilla. Käyttöönoton jälkeisen kyselyn vastauksista saattoi päätellä, että opiskelijoille olisi ollut hyvä laatia kysely myös ennen käyttöönottoa, jotta olisi pystytty selvittämään muun muassa se, mitä ohjelmia he käyttävät opiskelussaan ja minkälaisen tietoteknisen osaamistason he omaavat. Näin toimimalla olisi ollut mahdollista suunnitella ohjeistusten laatiminen paremmin ja julkaista tärkeimmät oppaat ensin.

Mielestäni oli hyvä, että tässä projektissa opiskelijat hoitivat tiedotteiden, sekä ohjeistusten laatimisen opiskelijoille. Opiskelijoina omaamme lähemmän näkökulman asiaan, koska olemme jo opiskelun loppuvaiheessa ja pystymme hahmottamaan, miten tiedottamisen tulisi tapahtua. Eräs esiin tullut asia oli, että varsinkin sähköpostiin laadittu tiedote ei saa olla liian pitkä. Jos tiedote on pitkä, on mahdollista että se luetaan vain osittain. Näin myös kävi omien tiedotteidemme osalta, ja vaikka niissä oleva tieto mahtui yhdelle sivulle, silti sitä oli liikaa, jos tutkii kyselyn vastauksia. Tiedot tulee jäsentää selkeästi ja mahdollisimman lyhyesti sekä ymmärrettävästi. Oman haasteensa työhön toi kansainvälisille opiskelijoille tiedottaminen, sillä osalla oli puutteita englannin kielen hallinnassa.

Oppilaille tiedottaminen ei nykykäytännön mukaan toimi. Yhtenä syynä on se, että opiskelijoiden sähköposti täyttyy opiskeluun kuulumattomilla viesteillä ja opiskelijoilla saattaa olla vaikea erottaa, mikä viesti on tärkeä, ja siksi suurin osa viesteistä ohitetaan lukematta. Lapin AMK:n Oppilaitos tiedottaa -palstan seuraaminen on myös vähäistä.

Jatkossa uusille opiskelijoille tiedottamisen tulisi mennä paremmin perille. Muutamissa kyselyn vastauksissa ehdotettiin vapaa-ehtoista iLinc-perehdytystä Officeen käyttöönottoon liittyen. Mielestäni myös oppilaitoksissa järjestettävät luennot aiheesta toimisivat hyvin, sillä tällöin opiskelijat olisivat paikalla ja samalla heillä olisi mahdollisuus esittää kysymyksiä paikan päällä.

Tämä tutkimus ei olisi ollut kattava pelkällä kyselyllä, vaan työharjoitteluni Office 365 -käyttöön otossa tuki saamieni vastausten analysointia. Opiskelijoilla oli ongelmia löytää oikea reitti, mistä hän pystyi lataamaan koneelleen Office 2013 ohjelmiston. Yksi suurimmista sekaannuksen aiheuttajista oli opettajien heille lähettämä linkki, joka ei ollut opiskelijoille avattavissa. Lähetimme opiskelijoille sähköpostitiedotteita, joissa neuvoimme muun muassa, miten he pystyvät lataamaan Office 2013:n koneilleen Office 365 -pilven kautta. Tämä on yksi tärkeimmistä asioista, joihin opiskelijat tulisi perehdyttää, jotta he pystyisivät hahmottamaan eron ylläolevien sovellusten välillä. Osaaminen vaihtelee oppimisaloittain, eli jatkossa täytyisi selvittää, minkälaiset tietotekniset taidot opiskelijat omaavat ja suunnitella jatkoperehdytys sen mukaan.

Kyselyn vastauksista kävi ilmi myös se, ettei tiedotteiden seuraaminen ja uusien ohjelmien käytön aloittaminen jostain syystä kiinnostanut opiskelijoita. Kyselyssä oli sekä monivalinta- että avoimia kysymyksiä. Monivalintakysymyksiä oli helppo analysoida, mutta avointen kysymysten kohdalla analysointiin piti paneutua huolellisemmin. Kummassakin kysymysasettelussa on etunsa, mutta myös huonot puolensa.

Tietojenkäsittelyn opiskelijoilla on eri katsantokanta tietoteknisiin asioihin, joten muun muassa tiedotteiden laatimisessa on otettava huomioon eri käyttäjätasot, jotta tiedotteet tulisivat ymmärretyiksi. Tiedotteiden tulisi olla lyhyitä ja mahdollisimman selkeitä.

## LÄHTEET

Cothari, C.R. 2004. Research Methology: Methods & Techniques, Second Edition. Hakupäivä 23.4.2015.

<<https://books.google.fi/books?id=8c6gkbKi-%20F4C&pg=PA103&lpg=%20PA103&dq=multiple+choice+and+free+response+questions+advantages+and+disadvantages&source=bl&ots=iHyrWM9pN&sig=9nrwnARSWFKlhN7Egmbcv3B4rPY&hl=fi&sa=X&ei=vyIGVZmoOYqZsgGn0IDAAQ&ved=0CEQQ6AEwBA#v=onepage&q=multiple%20choice%20and%20free%20response%20questions%20advantages%20and%20disadvantages&f=false>>

Hirsjärvi, Sirkka & Remes, Pirkko & Sajavaara, Paula 2001. Tutki ja kirjoita. 6.- 7. painos. Helsinki: Tammi.

Kananen, Jorma 2010. Opinnäytetyön kirjoittamisen käytännön opas. Jyväskylän ammattikorkeakoulu.

Lapin AMK 2015a. Esittely: Lapin-ammattikorkeakoulu Oy. Hakupäivä 25.4.2015.  
<<http://www.lapinamk.fi/fi/Esittely/Lapin-ammattikorkeakoulu-Oy>>

Lapin AMK 2015b. Esittely: Organisaatio. Hakupäivä 25.4.2015.  
<<http://www.lapinamk.fi/fi/Esittely/Organisaatio>>

Lapin AMK 2015c. Esittely: Tunnuslukuja. Hakupäivä 25.4.2015.  
<<http://www.lapinamk.fi/fi/Esittely/Tunnuslukuja>>

Microsoft 2015. Access 2013 –tietokannan perustoiminnot.

< <https://support.office.com/fi-fi/article/Access-2013--tietokannan-perustoiminnot-5ddb8595-497c-4366-8327-ae79d2abdc9c?ui=fi-FI&rs=fi-FI&ad=FI>>

Microsoft 2015. Excel Onlinen perustoiminnot. Hakupäivä 23.5.2015.

<<https://support.office.com/fi-FI/article/Excel-Onlinen-perustoiminnot-0dcac23b-8430-4289-87a5-f2c97bdb49e1>>

Microsoft 2015. Helppokäyttöisen lomakemallin luominen. Hakupäivä 23.5.2015.

<<https://weu-odcsup.office.com/fi-fi/article/Helppok%C3%A4ytt%C3%B6isen-lomakemallin-luominen-c39a3486-b1ac-43f0-a2b1-8c067ede1010?ui=fi-FI&rs=fi-FI&ad=FI>>

Microsoft 2015. OneNote Onlinen perustoiminnot. Hakupäivä 23.5.2015.)

<<https://support.office.com/fi-fi/article/OneNote-Onlinen-perustoiminnot-80b7e897-88df-49e7-8bfe-a3467a428da0>>

Microsoft 2015. Publisher. Hakupäivä 23.5.2015.)

<<https://products.office.com/fi-fi/publisher>>

Microsoft 2015. Uutissyötteessä näkyvät kohteet. Hakupäivä 23.5.2015.

<<https://support.office.com/fi-fi/article/Uutissy%C3%B6tteess%C3%A4-n%C3%A4kyv%C3%A4t-kohteet-bd3d9268-0408-4ad4-bc51-2e4ec5406e16?ui=fi-FI&rs=fi-FI&ad=FI>>

NIST 2011. Definition of Cloud Computing. The National Institute of Standards and Technology. Hakupäivä 24.4.2015.

<<http://csrc.nist.gov/publications/nistpubs/800-145/SP800-145.pdf>>

VirtualisointiWiki 2015. Pilvipalveluiden määritelmä. Hakupäivä 24.4.2015.)

<[http://fi.laovirtualisointi.wikia.com/wiki/Pilvipalveluiden\\_m%C3%A4%C3%A4ritelm%C3%A4](http://fi.laovirtualisointi.wikia.com/wiki/Pilvipalveluiden_m%C3%A4%C3%A4ritelm%C3%A4)>

Yin, Robert K. 2013. Case study research. Design and methods. Hakupäivä  
24.5.2015

<<https://books.google.fi/books?id=8c6gkbKi-F4C&pg=PA103&lpg=PA103&dq=multiple+choice+and+free+response+questions+advantages+and+disadvantages&source=bl&ots=iHyrWM9pN&sig=9nrwnARSWFKlhN7Egmbcv3B4rPY&hl=fi&sa=X&ei=vylGVZmoOYqZsgGn0IDAAQ&ved=0CEQQ6AEwBA#v=onepage&q=multiple%20choice%20and%20free%20response%20questions%20advantages%20and%20disadvantages&f=false>>



## LIITTEET

- Liite 1. Office-kyselyn kysymyskaavake
- Liite 2. Office-tiedote opiskelijoille
- Liite 3. Office-tiedote opiskelijoille
- Liite 4. Office-tiedote opiskelijoille
- Liite 5. Office-tiedote opiskelijoille
- Liite 6. Office-kyselyn kysymys 19 vastaukset

## LIITE 1 1(3)

## OFFICE 365/ OFFICE 2013 - KYSELY

**\*Pakollinen**

**Officesta on kaksi versiota: Office 365, sekä Office 2013. Onko sinulle selvää, mikä ero näillä versioilla on? \***

- Kyllä  
 Ei

**Oletko käyttänyt OneDriveä? \***

- Kyllä  
 En  
 En osaa sanoa

**Oletko ottanut käyttöösi Office 365:n työkalut? \***

- Kyllä  
 En

**Jos vastasit edelliseen kysymykseen "Kyllä", kerro mitä työkaluja olet ottanut käyttöösi Office 365:ssa**

**Jos vastasit "En", kerro miksi?**

**Osaatko käyttää Office 365:n työkaluja?**

- Kyllä  
 En

**Jos vastasit "En", kerro mihin tarvitsisit tukea?**

## LIITE 1 2(3)

**Oletko asentanut koneellesi/koneillesi Office 2013-ohjelmistopakettin? \***

- Kyllä  
 En

**Jos vastasit "En", kerro miksi?**

**Tiedätkö, mihin ottaa yhteyttä Officeen liittyvissä asioissa? \***

- Kyllä  
 En

**Koetko saaneesi riittävästi tukea Office 365 käyttöönotossa? \***

- Kyllä  
 En

**Koetko, että Office 365:n käyttöönotosta on tiedotettu riittävästi? \***

- Kyllä  
 En

**Onko sinulla ollut tuen tarvetta Office 365:n tai Office 2013 liittyen? \***

- Kyllä  
 Ei

**Jos vastasit "Kyllä", kerro, missä tilanteessa? ( Esim., asennus, käyttöönotto tms.)**

**Kuinka usein luet opiskelusähköpostisi? \***

- kerran päivässä  
 2-3 krt viikossa  
 kerran viikossa  
 harvemmin

## LIITE 1 3(3)

**Seuraatko Lapin AMK:n "Oppilaitos tiedottaa"-palstaa? \***

- Kyllä  
 En

**Jos vastasit "Kyllä", muistatko nähneesi tiedotetta Office 365:n käyttöönotosta?**

- Kyllä  
 En

**Oletko etsinyt OneDrivesta ohjeistusta Officeen liittyen? \***

- Kyllä  
 En

**Tähän voit kirjoittaa palautteesi, miten olet kokenut Office 365 käyttöönoton, onko sinulla parannusehdotuksia tms...**

LIITE 2 1(2)

### ***English version starts mid-page***

#### **Lapin AMK-opiskelijat:**

Teillä on jo jonkin aikaa ollut mahdollisuus käyttää Office 365 pilvipalvelua. Olette saaneet tästä sähköpostia ja ohjeistuksen aiemmin. Tässä linkki ohjeeseen:

<http://julkiset.lapinamk.fi/DropOffLibrary/Office-365-pika-aloitusohje-opiskelijoille.pdf>

Olettehan huomanneet, että teillä on mahdollisuus asentaa Office 2013-ohjelmistopaketti omalle koneellenne. Kirjautumalla Office 365:een tunnuksillanne pääsette asentamaan Office 2013-ohjelmistopaketin.

**Asennuspolku:** Office 365 -> Office 365 asetukset (hammasrattaan alla etusivulla) -> Ohjelmisto: "Asenna ja hallitse ohjelmistoja" -> Valitse kieli ja klikkaa "Asenna"

Alla tukipäivystysajat, mikäli tarvitsette ohjeistusta Officeen liittyen.

#### **Opiskelijoiden Office 2013 tukipäivystys:**

- Päivystämme iLincissä ti 9.12.2014 – to 11.12.2014 klo 17 – 20
- **Jatkopäivystys ajanvarauksella:**
- Ma 15.12.2014 - Ke 17.12.2014: klo 17 - 20 (Ajat 20 minuutin välein, eli 17.00, 17.20, 17.40, 18.00 jne. ). Ajanvaraukset sähköpostitse osoitteeseen [office-tuki@lapinamk.fi](mailto:office-tuki@lapinamk.fi). Varattuasi ajan, lähetämme kuittauksen sähköpostiisi.
- iLinc-luokka on Kauppa ja kulttuuri > yleiset ryhmätyötilat > Luokka1, olemme Ryhmän Ohjaaja (tarkka osoite: ILINC / LapinAMK / KAUPPA JA KULTTUURI / RYHMÄTYÖTILAT / Yleiset ryhmätyötilat/Luokka1)

#### **Lapin AMK-students:**

We hope you are aware, that you have access to LapinAMK's Office 365 cloud service. You have also been granted the right to install on your own computer MS Office 2013, which is available on the Office365-cloud service. Here's a link to the instructions (in

English): [http://julkiset.lapinamk.fi/DropOffLibrary/Office\\_365\\_quick\\_start\\_guide\\_for\\_students.pdf](http://julkiset.lapinamk.fi/DropOffLibrary/Office_365_quick_start_guide_for_students.pdf)

We're available at iLinc, at set times, if you need assistance (details below).

You can also email us at [office-tuki@lapinamk.fi](mailto:office-tuki@lapinamk.fi) , if you have questions about the office365-cloud or problems with/installing MS Office2013.

## LIITE 2 2(2)

**Office 2013 support online for students:**

- iLinc Tue 9.12.2014 – Thu 11.12.2014, on call at 17.00 - 20.00
- iLinc 15.12.2014 – 17.12.2014, at 17.00-20.00 is available by appointment only, email [office-tuki@lapinamk.fi](mailto:office-tuki@lapinamk.fi) to book a 20-min appointment. We'll email you to confirm your appointment.

There are three slots every hour, the first beginning on the hour, so you can reserve the time you need like this: 17.00, 17.20, 17.40, 18.00, 18.20 etc.

- In iLinc go to Kauppa ja kulttuuri > yleiset ryhmätyötilat > Luokka1. We're Ryhmän Ohjaaja  
(the exact path is: ILINC / LapinAMK / KAUPPA JA KULTTUURI / RYHMÄTYÖTILAT / Yleiset ryhmätyötilat/Luokka1 )

Here's the bath for installing Office 2013 on your own computer:

Office 365 -> Office 365 asetukset -> Ohjelmisto: Asenna ja hallitse ohjelmistoja

-> Choose language and doubleclick "Asenna"

## LIITE 3

**Lapin AMK:n opiskelijat:**

Tämän vuoden viimeiset Office 365:n sekä Office 2013:n tukipyynnöt ajanvarauksella sähköpostitse **office-tuki@lapinamk.fi**:

- **Ma 15.12.2014 - Ke 17.12.2014** klo 17 - 20 (Ajat 20 minuutin välein, eli 17.00, 17.20, 17.40, 18.00 jne.). Varattuasi ajan lähetämme kuittauksen sähköpostiisi. Varaathan ajan edellisenä päivänä, jotta ehdimme kuitata varauksesi.

Office-tukea tarjolla näillä näkymin tammikuun 2015 loppuun saakka maanantaisin ja torstaisin klo 17.00 - 20.00. Tukipyynnöt ajanvarauksella, kuten yllä.

**Huom.! IT-palvelut eivät tarjoa tukea Officeen liittyen, eli käytössäsi ovat joko iLinc-tuki ajanvarauksella tai Office-tuen sähköposti.**

**Hoxx!** Jos et vielä ole asentanut koneellesi Office 2013-pakettia, huolehdiathan ennen asentamista, että tietokoneesi päivitykset ovat ajan tasalla.

Officeen liittyvät ohjeistukset löytyvät **OneDrivesta "Jaettu kaikille"**-kansioista, johon pääset kirjautumalla **Office 365:n** ja valitsemalla **"OneDrive"** ja klikkaamalla **"Jaettu kaikille"**-kansion auki. Kansio näyttää tyhjältä, joten haluamasi ohjeistuksen löydät kirjoittamalla **"Etsi OneDrivesta"**-laatikkoon tiedoston hakusana. Tiedostossa: **"office-list-of-files"** on luettelo kaikista tiedostoista.

**Lapin AMK-students:**

We're available at iLinc: Ma 15.12.2014 - Wed 17.12.2014, at 17.00 - 20.00 by appointment only. In January support-hours via iLinc are Mondays and Thursdays, 17.00-20.00, by appointment. Email office-tuki@lapinamk.fi to book a 20 min appointment. We'll email you to confirm your reservation. Please make your appointment the day before. There are three slots every hour, the first beginning on the hour, so you can reserve the time you need like this: 17.00, 17.20, 17.40, 18.00, 18.20 etc.

Support for Office365 ProPlus (that is the Office 365-cloud and Office2013) is not given by the IT department, only by us via iLinc or by email (office-tuki@lapinamk.fi)

We'll share documents concerning Office 365 and Office 2013 for you later at OneDrive in english. The document listing the documents can be found by searching OneDrive for office-list-of-files.

## LIITE 4 1(2)

**Lapin AMK:n opiskelijat:**

Meille on tullut muutamia tukipyyntöjä koskien opiskelijoille lähetettyä linkkiä, jonka kautta Office 2013 tulisi asentaa. Olet ehkä huomannutkin, että linkki ei toimi.

Saamasi linkki on virheellinen. Jos et ole vielä asentanut koneellesi Office 2013:a, pääset asentamaan sen kirjautumalla Office 365:n tunnuksillasi.

Huolehdiathan ennen Office 2013 asentamista, että koneesi päivitykset ovat ajan tasalla. Asennukseen tarvitsit Internet-yhteyttä.

Tässä linkki: <http://o365.luc.fi>

Kirjautuminen: käyttäjätunnus@toimialue, eli esim. A1400123@edu.lapinamk.fi

Hae lisäksi tiedosto missä pikaohje asennuksesta sivustolta <http://www.lapinamk.fi/news/Opiskelijaetus-maksuton-Office-365-ProPlus-viidelle-paatelaitteelle/q5uy32p1/7007aacf-5cb5-4e29-99be-b26f1d90ed27>

Officeen liittyvät ohjeistukset löytyvät Office 365 -> OneDrive -> "Jaettu kaikille"-kansioista. Klikkaa kansio auki ja kirjoita hakemasi tiedoston avainsanat "Etsi OneDrivesta"-kenttään.

Tiedostossa: "office-list-of-files" on luettelo kaikista tällä hetkellä käytössä olevista tiedostoista. Päivitämme ohjeistusta, joten jaamme ohjeistuksia sitä mukaan kun niitä valmistuu. Päivitettyjen tiedostojen hakusanat löydät yllämainitulta listalta.

Tarjoamme Office-tukea iLincissä näillä näkymin tammikuun 2015 loppuun maanantaisin ja torstaisin klo 17.00 - 20.00. Ajat 20 minuutin välein, eli 17–17.20, 17.20–17.40 jne. Tukipyynnöt ajanvarauksella edellisenä päivänä sähköpostitse: [office-tuki@lapinamk.fi](mailto:office-tuki@lapinamk.fi). Lähetämme kuittauksen varaamastasi ajasta.

Voit myös lähettää meille sähköpostia ylläolevaan osoitteeseen, jos sinulla on kysyttävää Officeen liittyen.

**Huom.!! IT-palvelut eivät tarjoa tukea Officeen liittyen, eli kaikki Officeen tukipyynnöt Office-tuen sähköpostiin.**

Terv. Office-tuki

Lapin AMK-students:

Many students have received email from teachers or tutors about Office 365 and Office 2013. As you've noticed, the link in the email does not work. To obtain Office2013 you need to log on to the School's Office365 at <http://o365.luc.fi> with your user-id, e.g. A1400123@edu.lapinamk.fi

Before installing Office2013 make sure your computer is up to date (no pending updates), that you have sufficient disk space and an Internet-connection.

Please download the English quick start guide with installation instructions from <http://www.lapinamk.fi/news/Opiskelijaetus-maksuton-Office-365-ProPlus-viidelle-paatelaitteelle/q5uy32p1/7007aacf-5cb5-4e29-99be-b26f1d90ed27>

We're available on iLinc in January, support-hours via iLinc are Mondays and Thursdays, 17.00-20.00, by appointment. Email [office-tuki@lapinamk.fi](mailto:office-tuki@lapinamk.fi) to book a 20 min appointment. We'll email you to confirm your reservation. Please make



LIITE 4 2(2)

your appointment the day before. There are three slots every hour, the first beginning on the hour, so you can reserve the time you need like this: 17.00, 17.20, 17.40, 18.00, 18.20 etc.

Please email us, if you have questions regarding Office 365 and Office 2013.

**Support for Office365 ProPlus (that is the Office 365-cloud with Office2013) is not given by the IT department (IT-tuki), only by us via iLinc or by email (office-tuki@lapinamk.fi)**

We'll share documents on using Office 365 and Office 2013 in English in January. The document listing the documents can be found by searching OneDrive for office-list-of-files. Log on the Office365-cloud, choose OneDrive, click the folder "shared with everyone" (or similar), then type office-list-of-files in the search box for OneDrive. This file contains a list with the names of available files. Check it periodically, or follow it, as it will be updated whenever files are updated or added.

Regards,

Office-support

## LIITE 5

**Lapin AMK-opiskelijat:**

Jos ette ole vielä asentaneet koneellenne Office 2013-pakettia, pääsette asentamaan sen tämän linkin kautta: <http://o365.luc.fi>

Kirjautuminen: käyttäjätunnus@toimialue, eli esim. A1400123@edu.lapinamk.fi

Hae lisäksi tiedosto missä pikaohje asennuksesta sivustolta: <http://julkiset.lapinamk.fi/DropOffLibrary/Office-365-pika-aloitusohje-opiskelijoille.pdf>

Ps. Jos olet yrittänyt asentaa Officea opettajalta saamasi linkin kautta, niin linkki on virheellinen.

Jos tarvitset apua Officeen liittyen, ota yhteyttä tukeemme: [office-tuki@lapinamk.fi](mailto:office-tuki@lapinamk.fi).

Terv. Office-tuki

**Lapin AMK-students:**

If you have received email from teachers or tutors about Office 365 and Office 2013. As you've may have noticed, the link in the email does not work. To obtain Office2013 you need to log on to the School's Office365 at <http://o365.luc.fi> with your user-id, e.g. A1400123@edu.lapinamk.fi  
Before installing Office2013 make sure your computer is up to date.

Please download the English quick start guide with installation instructions from <http://www.lapinamk.fi/news/Opiskelijaetus-maksuton-Office-365-ProPlus-viidelle-paatelaitteelle/q5uy32p1/7007aacf-5cb5-4e29-99be-b26f1d90ed27>

Please contact us: [office-tuki@lapinamk.fi](mailto:office-tuki@lapinamk.fi) if you have questions regarding Office.

Rgds,

Office - support

## LIITE 6 1(5)

## OFFICE-KYSELYN KYSYMYS 19 VASTAUKSET

"Moodleen lähtetty versio näyttääkin eriltä kuin kotikoneella. Rivit pomppii yms....Vaarallista siinä mielessä. ( Kotikoneella kaikki näyttää hyvältä)"

"Haluan tutustua siihen :)"

"Mielestäni ihan ok palvelu. Varsinkin, kun saa tekstit ym. talteen varmuuskopioiksi ja voi käyttää muiltakin koneilta. "

"Yrittäkää löytää versio jota myös Windows Vista tukee"

"Tykkään kovasti Office 365 ohjelmasta...One drive ansiosta voi tehdä missä vaan mitä vaan tehtäviä kun on työstkentely alue mukana koko ajan! "

"Epätietoisuutta, jos on aiemmin ostettu koneelle oma lisenssi ohjelmistolle, niin sekoittaako pakkan, jos asentaa saman talouden sisällä toisiin koneisiin. Eli vaatii hiukan aikaa perehtyä tapaukseen. "

"Omalta kohdaltani voin ainakin sanoa, että tarvitsisin enemmän opetusta ja perehdytystä tietokoneisiin liittyen ihan kontaktiopetuksena. "

"Hyvä kun sai käyttöön. Opastuksesta olisi voinut pitää vaikka iLinc tunnin miten asennus tapahtuu jne. "

"Hyvin paljon on tullut informaatiota käyttöönottoon liittyen, kaikki on varmasti ollut tarpeellista. Itse olisin selvinnyt vähemmälläkin, mutta tiedän muos, että helposti jää huomiotta jokin posti, joten ei varmaan ollut turhaa mikään"

"Sen käytöstä tulisi luopua. "

"Kyllä se varmaankin on hyvä järjestelmä, en vaan ole käyttänyt sen hienouksia, kun ei ole ollu tarvetta. Yhden kerran ilmeisestikin käytin yhtä helpottavaa systeemiä, muokkasin tiedostoa pilvipalvelussa ja lähetin sen ryhmätyö kaverille takaisin tutkittavaksi., "

"Yhteenvetona olen käyttöönoton hyvin, mutta esimerkiksi sähköpostin asetuksista en ole löytänyt helposti mm. hymiömerkkejä tai kieliasetuksia, että teksti ei olisi aina täysin punaisella alleviivattua. "

"Kokeilun ja erehtymisen kautta on tullut opittua monta pientä asia. "

"Office 365 on erinomainen työkalu opiskeluun, ennen kaikkea ryhmätyöskentelyyn sopivan Office Online -ohjelmiston ja OneDriven ansiosta. "

## LIITE 6 2(5)

”En ole perehtynyt officen hienouksiin enkä hakenut apua sen käyttöön. Olen käyttänyt vain perusohjelmia, kuten wordia ja exceliä. ”

”Tiedotteita on tullut, mutta en ole niihin perehtynyt. Eli systeemi on toiminut isommin perehtymättä, mutta varmasti työkaluille käyttöä löytyisi, jos niistä tajuaisi. Toisaalta selviän näinkin. Pilven yhteiskäyttöinen word edellytti tiedoston avaamista wordissa suurelle osalta muokkauksia, mutta eipä sekään iso haitta. ”

”En tiedä mistä ongelmat sisään- ja uloskirjautumiseen liittyvät selaimen ilmoittamat ongelmat johtuvat. Ongelmaa ei ole kunhan päivitän selaimen tarpeeksi usein. ”

”Asennusohjeet olivat selkeät ja käyttämällä olen oppinut käyttämään officen eri ohjelmia. OneDrive on loistava työkalu erillaisten ryhmätöiden sekä sellaisten tehtävien tekemiseen, missä täytyy esim. koululla tehdä mittaukset ja loput laskennat kotona. Tieto/materiaali on helposti verkosta saatavilla koulussa sekä kotona. ”

”Hyvä että opiskelijoille tarjotaan palveluita mitkä niille kuuluisi automaattisesti että voisivat opiskella täyspäiväisesti 100 %”

”Olette infonneet riittävästi office 365 käyttöönotosta, mutta en ole huomannut ainakaan että missään oltais tarjottu opastusta käyttöön. Oon kuitenkin ite oppinukoneen käyttäjä joten en oo törmännyt ongelmiin office 365 kanssa. ”

”Kaikin puolin hyvä juttu. Itselläni kun ei ollut esim. edes Wordia, että olisi voinut kotona tehdä kouluhommia. Koulumatkaa kuitenkin on vajaa 4km. Ja tuohon opiskelusähköposti kysymykseen olisi voinut lisätä vaihtoehdon "useamman kerran päivässä". Se kun on mulla nokiassa kivasti. ”

”No korjatkaa lucitti tai mikä ikinä siinä tökkiikään. ”

”Toimii mielestäni hyvin ja OneDriver on mahtava, voin toimia kotona ja koulussa.”

”Erinomainen lisäetu opiskelijalle, toimintavarma ja laadukas toteutus. ”

”Merkittävin askel minulle Office 365:ssä oli sähköpostilaatikon tallennustilan kasvu, joten sitä ei tarvitse joka viikko olla tyhjentämässä. Kaikkiaan olen hyvin tyytyväinen Office 365-järjestelmään ja mitä se on tuonut. ”

## LIITE 6 3(5)

”Sähköpostin ohessa oleva pikaviestintä ei toimi, mikä on sääli. Verkkoon tallentuva ja jaettava (eli yhdessä täytettävä) kirjoitusalue on mainio. Ryhmätöitä ajatellen myös sähköpostin kautta toimiva puheyhteys olisi loistava. Ei tarvitsisi avata erikseen ilinciä tai skypeä mielipiteen vaihtoa ajatellen. Olen tyytyväinen. Helppo. ”

”en huomaa juuri eroa vanhaan. ”

”Hyvä juttu, että tämän sai koulun kautta asennettua, open source-ohjelmat eivät toimi niinkuin wordilla tehdyt mallit. Tai minä en ainakaan osaa käyttää ohjelmia niinkuin pitäisi. Kaipaisin opetusta mm. Wordin ja Excelin käyttöön, asetusten muuttamiseen ja ominaisuuksien ymmärtämiseen. Kurssin ei tarvitsisi olla pakollinen, vaan vapaaehtoinen ja lyhyt, pieni kurssi, joka auttaisi opinnoissa etenemisessä. ”

”Suuret kiitokset tiedostomuuntelujen vaivan poistamisesta! Monta hylättyä työtä, koska asiakirjan asetukset muuttuvat ohjelmien vaihdon välillä... ”

”Selkeä linkki mistä pääsee asenentamaan ohjelman laitteelle!!!!

Käyttöönotto oli helppoa ja sujuvaa. ”

”Käyttöönoton ohjeet oli hyvät. ”

”Opiskelijat ovat olleet todella tietämättömiä siitä, että officen saa myös kotikoneelle ladattua. Sähköpostitse tiedottaminen ei toimi, sillä sitä ei oikeastaan lueta. Itse käyn vilkaisemassa, mitä sähköpostia on tullut, mutta harvemmin niitä tulee luettua. ”Oppilaitos tiedottaa” palstaa ei lue ”kukaan”. ”

”Onedrive on surkean hidas pilvipalvelu. Vaikka tilaa onkin, niin sitä ei pysty käyttämään hitauden vuoksi. F-Securen tai Dropboxin palvelut ovat paljon näppärämpiä. ”

”Olen kokenut ohjelmistopakettien tarvittavaksi opiskelun ohella. ”

## LIITE 6 4(5)

”maciin tuli officen asennuksen jälkeen omituista epävakautta jota en aiemmin huomannut. voi kun olisi kiva jos tehtäviä voisi palauttaa muissakin formaateissa kuin word-tiedostona.”

”kaiken kaikkiaan hyvä asia. Erityisen hyvää oli se etät kotikoneelle asentaminen oli vaivatonta ja siihen sai apua. ”

”Voisi vaihtaa johonkin turvallisempaan järjestelmään, Microsoftin ja muiden isojen kytkyt eivät kestä aina päivänvaloa. Lisäksi koulun ulkopuolelta käytettäessä on joskus yhteysongelmia. ”

”Käyttöönotto on ollut kätevää ja helppoa. Jos office365:n käyttöä pystyisi jatkamaan myös opiskeluajan jälkeen, henkilökohtaisena tilinä. Silloin, lähinnä onedriveen voisi ottaa vakavammin käyttöön. ”

”Hyvä homma että opiskelijat saa asentaa aidon version Officesta ilmaiseksi omille koneille. Joku järkevä tapa synkronoida K-aseamalla olevat tiedostot onedriveen olisi hyvä. Käytän itse tällä Googlen Driveä, sillä sinne voi tallentaa suoraan kansioita. Onedrive ei anna laittaa kansioita pilveen vaan tiedostot pitää ladata erikseen. Aikaisemmin omalle K-asemalle pääsi verkon kauttakkin, mutta nykyään tätä ei ilmeisesti ole käytössä. Tämän takia olisi hyvä jos oman K-aseman saisi synkronoitua automaattisesti onedriveen. ”

”Office toimii yleensä hyvin, mutta kotikoneella tahtoo olla vähän hidas, tai ainakin Online Word on hidas. Mutta se johtuu lähinnä omasta verkkoyhteydestä”

”Se on oikeesti tosi hyvä juttu! ”

”Yritin ottaa kaikkia office-palveluita käyttöön, mutta koko onedrive ympäristö oli sekava (yritin asentaa Office 2013 ohjeiden mukaan, mutta linkit kiersivät kehää eikä mitään löytynyt). Loppujen lopuksi sain muutaman viikon kuluttua asennettua Office 2013:n, mutta pilviympäristö ja sähköpostinkin yhteydessä toimiva office versio (356:ko?) vaikuttavat vaihtelevasti toimivilta ja sekavilta, joten en ole perehtynyt niihin. ”

”Miksi ei saa samsung tabletille asennettua? ”

”Yleinen luento iLincissä olisi paikallaan... ”

## LIITE 6 5(5)

”Todella hienoa, että koululle on hankittu tämä. On helpottanut paljon opiskelua eikä tarvitse enää miettiä koulun ulkopuolella, onko koneella officepakettia ja onko dropboxissa tilaa koulujutuille, kun onedrivessä tilaa riittää. ”

”Office 365 käyttö ei ole ollut ajankohtaista omassa koulutusohjelmassani YAMK:ssa, vaan olemme käyttäneet GAFE”

”Office 365 aion käyttää opinnäytetyön teossa. On turvallisempi olotila, kun tiedosto säilyy pilvessä, eikä tarvitse olla ottamassa varmuuskopioita koneen kovalevystä koko ajan. Vai onko se pilvipalvelu sittenkään niin varma..? ”

”Hienoa siinä on, että pystyy jakamaan tiedostoja googledocsin lailla monien käyttäjien kanssa. Googledocsiin verrattuna etu on useammille tutummat Office-työkalut. Siitä huolimatta yllättävän monella tuntuu olevan ongelmia muokata niitä tiedostoja onlineissa. Vaatii erilaisen ajattelutavan, ilmeisesti. ”