

---

**Hämeenlinnan jäähallien pysäköintiselvitys**  
**HPK:n kotipelien aikana**



Ammattikorkeakoulun opinnäytetyö

Liikenneala

Riihimäki, kevät 2015

*Roope Pitkänen*

Roope Pitkänen



RIIHIMÄKI  
Liikenneala  
Liikennesuunnittelu

---

<b>Tekijä</b>	Roope Pitkänen	<b>Vuosi</b> 2015
<b>Työn nimi</b>	Hämeenlinnan jäähallien pysäköintiselvitys HPK:n kotipelien aikana	

---

## TIIVISTELMÄ

Tämän opinnäytetyön tarkoitus oli työstää pysäköintiselvitys Hämeenlinnan jäähallien pysäköintialueille ja lähiympäristölle sekä tehdä mahdollisia parannusehdotuksia pysäköintialueille, varsinkin HPK:n kotipelien aikana.

Työn tilaaja oli HPK ry ja työn valvojana toimi Risto Korpela, HPK:n toimitusjohtaja sekä Sirpa Ojansuu. Opinnäytetyön aihe on lähtöisin tekijältä ja HPK kiinnostui siitä, jotta saadaan kattava selvitys HPK:n kotipelien aikana tapahtuvasta pysäköinnistä. Tilaajan toiveesta selvitettiin myös niin sanottujen ottelubussien uudet pysäköintipaikat. Työ tehtiin osittain yhdessä Toni Salosen kanssa, joka työsti samanaikaisesti HPK:lle opinnäytetyötä.

Lopputulokseksi tässä opinnäytetyössä saatiin kattava pysäköintiselvitys pysäköintialueista sekä lähistön kadunvarsipysäköinnistä kolmen HPK:n kotipelien aikana. Maastokäyntien perusteella ilmeni useampi ongelma pysäköintialueilla, kuten puutteelliset opasteet, kieltojen noudattamatta jättäminen sekä epäselvät pysäköintialueet. Tutkimuksen aikana selvisi myös, ettei osaa Ritari-areenan lähistön pysäköintialueista käytetä läheskään niiden koko kapasiteettien verran. Työn yksi tavoitteista oli tarkastella pysäköintialueille helposti toteutettavia kehitys keinoja, jotka voidaan ottaa käyttöön hyvinkin pian ja edullisesti.

Näiden maastokäyntien perusteella osalle alueista suunniteltiin uudet, selkeämmät pysäköintipaikat millä liikenneturvallisuutta saadaan parannettua. Ottelubusseille suunniteltiin uudet, pysyvät pysäköintipaikat mikä selkeyttää pysäköintiä tulevaisuudessa. Pysäköintialueista tehtiin Pysäköintikartta jonka tarkoitus on osoittaa peleihin saapuville ihmisille pysäköintialueiden sijainnit. Pysäköintikartassa on myös esitetty uudet pysäköintialueet, jotka olisivat jatkossa käytössä.

**Avainsanat** Pysäköintiselvitys, pysäköinti, pysäköintialueidensuunnittelu, turvallisuus

**Sivut** 34 s. + liitteet 2 s.

Riihimäki  
Degree Programme in Traffic and Transport Management  
Option

---

<b>Author</b>	Roope Pitkänen	<b>Year</b> 2015
<b>Subject of Bachelor's thesis</b>	Hämeenlinna's ice rinks parking research during HPK's home game	

---

## ABSTRACT

The purpose of this thesis was to make the parking research in Hämeenlinna's ice rinks parking areas. As well as in the vicinity and in addition to make suggestions for possible improvements to the parking areas, especially during in the HPK's home games.

The commissioner of this thesis was HPK Association and the work was supervised by HPK's CEO Risto Korpela and Sirpa Ojansuu. Topic of the thesis comes from the author and HPK interested in it, in order to obtain a full explanation of parking in HPK's home games. Request of the client was also examined new parking areas to the so-called matchbuses. This thesis was done in conjunction with Toni Salonen, who worked simultaneously on the HPK for thesis.

The outcome of this thesis was a comprehensive parking study in parking areas and nearby neighborhoods on-street parking during three HPK's home games. Examination of the location showed several problems with parking areas, such as the lack of signage, failure to comply with the prohibitions and unclear parking areas. During the investigations also revealed that part of the Ritari-arena's nearby parking areas used for far from the entire amount of capacity. One of the goals of this work was to develop easily implementable improvement to the parking areas that can be deployed quickly and inexpensively.

With the help of the field study's and traffic counts some areas were designed new, clearer parking spaces which can improve safety. For matchbuses was designed the new and permanent parking spaces which clarifies parking in the future. Parking areas was made a parking map which purpose is to show to the people arriving HPK's home games at the location of parking areas. Parking map also shows the new parking areas, which would be in use.

**Keywords** Parking research, parking, parking area design, safety

**Pages** 34 p. + appendices 2 p.

---

## SISÄLLYS

1	JOHDANTO.....	2
2	TARKASTELTAVA ALUE.....	3
2.1	Alueen rajaus.....	3
2.2	Kadunvarsipysäköinti.....	4
2.3	Pysäköintialueet .....	5
3	PYSÄKÖINNIN SUUNNITTELU .....	9
3.1	Pysäköintialueet .....	9
4	PYSÄKÖINTISELVITYS .....	11
4.1	HPK-JYP 13.1.2015.....	11
4.1.1	Kadunvarsipysäköinti .....	12
4.1.2	Pysäköintialueet.....	13
4.2	HPK-Ässät 17.1.2015.....	14
4.2.1	Kadunvarsipysäköinti .....	14
4.2.2	Pysäköintialueet.....	15
4.3	HPK-KalPa 20.1.2015.....	16
4.3.1	Kadunvarsipysäköinti .....	17
4.3.2	Pysäköintialueet.....	18
4.4	Laskelmien tulokset.....	19
5	PYSÄKÖINTIALUEIDEN ONGELMAT.....	21
6	PYSÄKÖINNIN PARANTAMINEN.....	26
6.1	Ritari-areenan lähistön pysäköintialueet .....	27
6.2	Vaihtoehtoiset pysäköintialueet .....	31
6.3	Pysäköintikartta.....	34
7	JOHTOPÄÄTÖKSET .....	35
	LÄHTEET .....	36
	HAASTATTELUT.....	36
Liite 1	Pysäköintikartta 1	
Liite 2	Pysäköintikartta 2	

---

## 1 JOHDANTO

Tämän opinnäytetyön tarkoituksena on selvittää Hämeenlinnan jäähallien pysäköintialueiden sekä lähistöjen pysäköityjen autojen määriä Suomen miesten jääkiekon SM-Liigaa pelaavan, HPK:n kotipelien aikana. HPK ei ole suorittanut koskaan aiemmin kattavaa pysäköintiselvitystä. Opinnäytetyön tarkoitus on myös tarjota HPK:lle tarkkaa tietoa peleihin saapuvien autojen määrästä sekä siitä kuinka kauas katsojat ovat valmiita jättämään autonsa peliin saapuessaan.

Jäähallien läheisyydessä on vain muutama selvästi merkitty pysäköinti-alue, muuten autot pysäköidään Ritari-areenan lähistölle hyvin summittaisesti. Vähäiset pysäköintipaikat areenan välittömässä läheisyydessä johtaa autojen pysäköimistä kauemmas, läheisille asuinalueiden sivuteille. Kadunvarsipysäköinnistä ahtaille kaduille aiheuttaa asukkaille erinäisiä ongelmia sekä turvallisuusriskejä. Pysäköintialueille jätetyt autot aiheuttavat myös vaaratekijöitä niiden ollessa hyvinkin ahtaita ja lisäksi ei ole selvää järjestystä

Pysäköintiselvityksien ohella työn tarkoitus on tutkia mahdollisia tekijöitä joilla saadaan pysäköintialueiden turvallisuutta parannettua ja lisäksi tehdä alueista asiakasystävällisempiä. Tämän työn tarkoitus on esitellä helppoja sekä nopeasti toteutettavia parannusehdotuksia. Tarkoitus on myös kartoittaa mahdollisia uusia pysäköintialueita lähistöltä. Tilaajan pyynnöstä tarkasteltavana on myös neljän linja-auton pysäköintipaikan mahdollinen sijoituspaikka. Aiemmin nämä ”ottelubussit” ovat sijainneet Ritari-areenan edustalla Poltinahontien kevyenliikenteen väylällä. Hämeenlinnan poliisin kiellettyä tämän, on neljälle ottelubussille löydettävä uudet vakituiset pysäköintipaikat hallin lähistöstä.

Opinnäytetyö suoritettiin yhteistyössä Toni Salosen kanssa, joka työsti HPK:lle samanaikaisesti opinnäytetyötä alueen liikenneturvallisuudesta. Työt sivuavat tosiaan hieman, varsinkin turvallisuusnäkökannaltaan.

## 2 TARKASTELTAVA ALUE

Hämeenlinnan jäähallit sijaitsevat Pullerinmäen kaupunginosassa, Hämeenlinnan keskustasta 2,2 kilometriä länteen. Tarkasteltava alue ulottuu Kaurialan kaupunginosaan. HPK pelaa kotiottelunsa Ritari-areenassa jonka välittömässä läheisyydessä sijaitsevat myös harjoitusjäähalli Metritiskiarena, Jääliikuntakeskus Hakio, Salibandyhalli sekä Tenniskeskus. Alueella toimii myös useita eri yrityksiä. Hämeenlinnan liikuntahalli oy hallinnoi alueen jäähalleja sekä omistaa pysäköintialueet. Tarkasteltavaan alueeseen kuuluu Ritari-areenan välittömän läheisyyden lisäksi Kaurialan asuinalue, jossa sijaitsee omakotitaloasuntoja, rivitaloja sekä kerrostaloja, sekä Kaurialan urheilukenttä jonka omistaa Hämeenlinnan liikuntahallit oy.



Kuva 1 Tarkasteltava alue

### 2.1 Alueen rajaus

Pysäköintiselvityksen tarkoitus oli selvittää erityisesti jäähallien välittömässä läheisyydessä olevien pysäköintialueiden tilanne, joten jokainen pysäköintialue otettiin tarkasteltavaksi. Opinnäytetyön tilaajan, Risto Korpe-  
lan, mukaan jäähallien lähistöllä sijaitsevan päiväkodin pysäköintialue on myös käytössä iltaisin HPK:n kotipelien aikana, tästä syystä myös kysei-  
nen alue selvitettiin maastokäyntien aikana.

Selvittääkseen mihin sekä kuinka pitkälle Ritari-areenasta autoja pysäköi-  
dään kadunvarsille, suoritettiin lähialueiden tarkkailua 1-2 tuntia ennen  
HPK:n pelin alkua. Samat alueet kierrettiin uudestaan pelin alettua jotta  
saatiin selville lisääntyneiden autojen määrä ja se, kuinka kauas ne ulottu-  
vat. Kadunvarsipysäköintiä käytettiin enimmillään noin 800 metrin päässä  
Ritari-areenasta. Näin saatiin tarkasteltava alue joka rajautuu Ravikadun,  
Parolantien, Torikadun sekä Matti Aulangon kadun mukaisesti, kuten kar-  
tassa 1 käy ilmi.

---

## 2.2 Kadunvarsipysäköinti

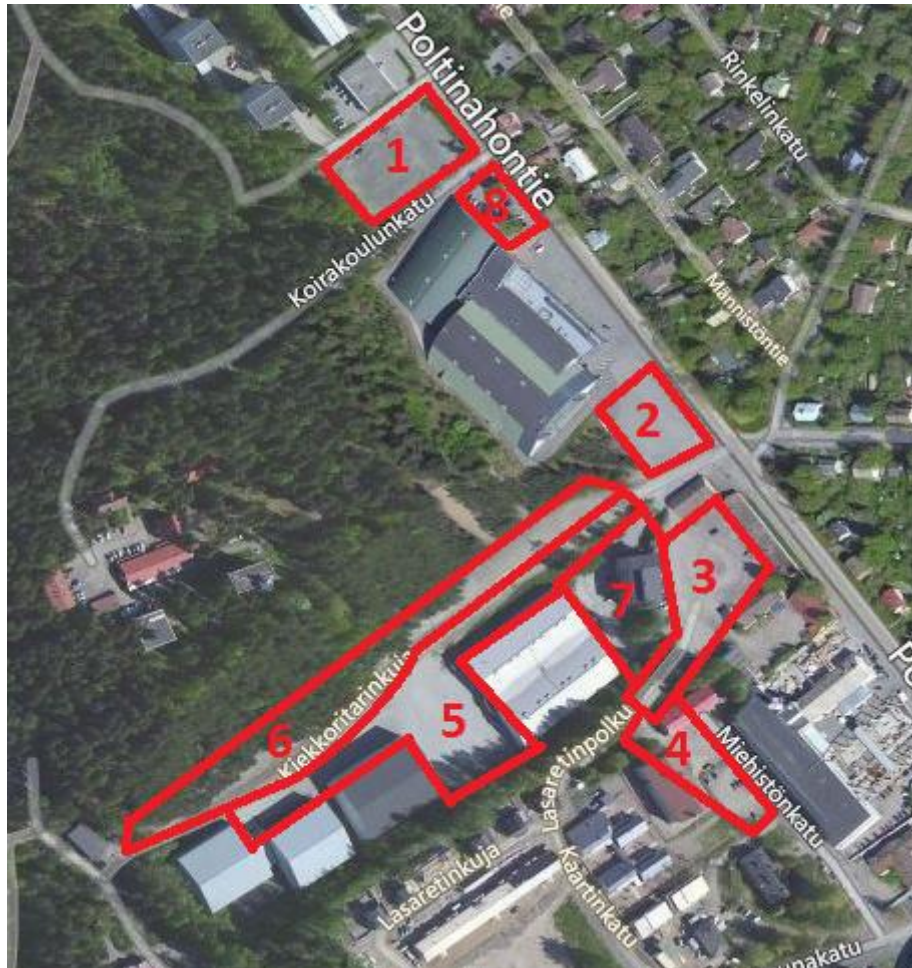
HPK:n kotipelien aikainen kadunvarsipysäköinti tapahtuu Pullerinmäen sekä Kaurialan kaupunginosissa. Pääosin kadunvarsipysäköintiin käytetään asuinalueiden katuja. Näillä asuinalueilla sijaitsee pääosin omakotitaloasuntoja. Kaksi kaduista on selvästi muita katuja kapeampia, omakotitaloalueiden katuja, Pullerinkatu joka on paikoitellen hyvinkin ahdas ja osittain Cygnaeuksenkatu. Talvisin katujen varrelle syntyvät lumivallit tekevät kyseisistä kaduista hyvin kapeita, kahden auton mahduttua juuri ja juuri rinnakkain.

Brahenkatua tarkasteltiin Parolantielle asti, maastokäyntien perusteella Parolantien jälkeen Brahenkatua ei käytetty pelien aikaiseen pysäköintiin johtuen sen etäisyydestä halliin. Soraharjunkatu sekä Kaurialankatu ovat leveämpiä katuja. Soraharjunkatu ylettyy Poltinahontielle asti, lähelle Ritari-areenaa. Katu on myös leveä ja näin sopiva kadunvarsipysäköintiin, tästä syystä katu täyttyy nopeasti HPK:n pelien aikaan Ritari-areenan päästä. Mitä kauemmaksi katu kulkeutuu areenasta, sitä vähemmän pysäköityjä autoja on, vaikka sen toisesta päästä areenalle on matkaa alle 800 metriä. Kaurialankadulla sekä Brahenkadulla on paikoitelleen pysäköintikielto molemmilla puolilla katua.

Ritari-areenan edestä, koko Pullerinmäen läpi kulkeva Poltinahontie on lähes koko matkaltaan aina peli-iltoina täyteen pysäköity, paikoitellen molemmilta puolilta. Poltinahontielle sijaitsevan Luijabetoni Oy:n kohdalla autoja pysäköidään molemmin puolin, paikoitellen kielletyillekin osuiksille Tiellä on pysäköintikielto molemmilla puolilla Ravikadun pohjoispuolella, joten Poltinahontien selvitys suoritettiin tähän saakka. Tie on määritelty erityiskuljetusreitiksi, tästä syystä tie on tavallista leveämpi sekä hankaloittaa tielle tehtävät muutokset kuten linja-autojen pysäköinti-paikat sekä suojateiden saarekkeet.

## 2.3 Pysäköintialueet

Kuvaan 2 on merkitty Ritari-areenan pysäköintialueet. Jaottelu on tehty helpottamaan pysäköintiselvitysten suorittamista. Kartassa on luokiteltu vain Ritari-areenan välittömässä läheisyydessä sijaitsevat pysäköintialueet. Alueet 5 ja 6 jakautuvat ajoväylän, rakentamattoman Kiekkoritarinkujan, mukaan.



Kuva 2 Ritari-areenan välittömässä läheisyydessä sijaitsevat pysäköintialueet

Jäähallien läheisyydessä on kolme suurempaa pysäköintialuetta. Ensimmäinen sijaitsee Metritiskiarenan vieressä, Poltinahontien varressa, johon on kaavoitettu 130 autopaikkaa. Tämä pysäköintialue on Metritiskiarenan käyttäjien sekä Ritari-areenalla työskentelevien suosiossa, mistä syystä alue on suurilta osin jo käytössä ennen HPK:n pelin alkua. Kuvaan 2 alue on merkitty numerolla 1. Kyseiselle pysäköintialueelle on varattu mahdollisille vierasjoukkueen kannattajien linja-autoille paikat. Mikäli HPK:n otteluun saapuu vieraskannattajia linja-autoilla ja lisäksi he ovat neuvotelleet HPK:n toimiston kanssa linja-auton pysäköimisestä alueelle, alueen metsään rajoittuvaan päähän linja-autoille varataan paikat hyvissä ajoin ennen peliä, lippusiimaa käyttämällä. Mikäli tämä optio käytetään, alueelta vähenee pysäköintipaikkoja vähintään 10 autopaikkaa.



---

Kuvassa 2 merkitty alue numero 2 Ritari-areenan vieressä, Poltinahontien varrella, sijaitsee 50 autopaikkainen pysäköintialue, joka on varattu VIP-käyttöön. Tämä pysäköintialue on vain siitä maksaneiden käytössä minkä johdosta alue on aidattu ja sisäänajo tapahtuu Kiekkoritarinkujan kautta. Kyseinen alue on päivisin yleisessä käytössä, mutta peli-iltoina suljettu ja alueella toimii liikenteen ohjaajia. Alueella sijaitsee myös 6 liikkumisrajoitteisten pysäköintipaikkaa. HPK:n toimitusjohtajan mukaan alueella oli aiemmin selkeästi osoitetut pysäköintipaikat lippusiimoja käyttäen, mistä syystä alue on nykyäänkin hyvin järjestelmällinen, katsojien pysäköidessä autonsa opastettuihin pysäköintiriviin.

Jääliikuntakeskuksen, Salibandyhallin sekä tenniskeskuksen vieressä sijaitsevat kaksi muuta suurempaa pysäköintialuetta jotka muodostavat yhden suuren kokonaisuuden, alueet 5 sekä 6. Jääliikuntakeskuksen ja Salibandyhallin välissä on asfaltoitu ja selvästi merkattu pysäköintialue johon on kaavoitettu 70 autopaikkaa. Muu pysäköintialue on kaavoitettu 280 autopaikkaiseksi. Alue on hiekkakenttä, josta puuttuvat selvät merkinnät ja opasteet. Tämän läpi kulkee ajorata Kiekkoritarinkujalta Paukkulantielle, joka erottaa alueet 5 ja 6 toisistaan. Tämän raja tehtiin tähän opinnäytetyöhön selventääkseen pysäköintiselvitystä. Hämeenlinnan liikuntahallit Oy:n tavoitteena on saada Kiekkoritarinkuja rakennettua alueen läpi Paukkulantielle, nykyään ajoradasta ei ole edes selviä opasteita. Nykyisillään autot pysäköidään Ritari-areenan puolella sijaitsevan harjun juureen sekä ajoradan molemmille puolille. Alueelta puuttuvat selvät pysäköintiopasteet, minkä johdosta autoja pysäköidään sattumanvaraisesti aiheuttaen hyvinkin kapeita ajoväyliä sekä turvallisuusriskejä. Ajoradan jääliikuntakeskuksen kohdalle on varattu linja-autojen pysäköintipaikat, jotka on selvästi merkitty, mutta varsinkin HPK:n pelien aikana väärinkäytetty henkilöautoille.

Kiekkoritarinkujalla sijaitsevan HPK:n toimiston takana on kaavoitettu kulkemaan Lasaretinpolku jota ei ole kokonaan rakennettu. Tällä alueella sijaitsee epävirallinen pysäköintialue, joka jatkuu Miehistönkadun varrella sijaitsevaan päiväkotiin jonka pysäköintipaikkoja on mahdollista käyttää HPK:n kotipelien aikana. Päiväkodin pysäköintialue on pieni ja sen läpi kulkevan Miehistönkadun kautta pääsee ajamaan Poltinahonkadulle. Toimiston takana sijaitsevalta alueelta puuttuvat lähes täysin pysäköintiopasteet. Alueen rajaa HPK:n toimisto, jonka seinustalla on varattuja pysäköintipaikkoja, sekä autotallit, joiden eteen on pysäköinti kielletty. Nämä kielletot ovat hyvin usein jätetty huomioimatta, alueen muiden toimijoiden huomautuksien mukaan, mikä estää tallien oikean käytön. Alueesta tekee entistä sekavamman keskelle sitä kasaantuvan jokavuotisen lumikasan johdosta. Myös HPK:n toimiston sisäpihalla on pieni pysäköintialue. Autoja jätetään myös jokaisen ajoradan varteen, tämä tekee niistä paikoitellen hyvin kapeita. Autoja on pysäköity jokaisella eri maastokäynnillä hyvin eri tavoin.

Kaurialassa sijaitsevan leikkipuiston vieressä, Soraharjunkadun sekä Cygnaeuksenkadun välissä, oleva pysäköintialue on yleisessä käytössä, mutta kyseistä pysäköintialuetta ei pidetä jäähallien pysäköintialueena, koska alueelle pysäköidään vain hyvin vähän HPK:n kotipelien aikana. Tältä pysäköintialueelta on noin 500 metriä matkaa Ritari-areenalle. Kyseinen alue otettiin tarkasteltavaksi mahdollisena uutena pysäköintialueena jota voidaan käyttää ja mainostaa HPK:n kotipelien aikana. Maastokäyntien perusteella aluetta käytetään myös pitkäaikaiseen pysäköintiin.



**Kuva 3 Soraharjunkadun ja Cygnaeuksenkadun välinen pysäköintialue**

Maastokäyntien aikana Ritari-areenan lähistöltä tarkasteltiin uusia pysäköintialueita, joita voisi käyttää HPK:n kotipelien aikana. Lähialueilta ei kyseiseen tarkoitukseen löytynyt muita vaihtoehtoja kuin Soraharjunkadun pysäköintialue. Ritari-areenalta luoteeseen noin kilometrin päässä oli pieni, käyttämätön pysäköintialue jota harkittiin otettavan käyttöön HPK:n kotipelien aikana toimiville ottelubusseille. Kyseinen alue sijaitsee Hevosmiehentien ja Parolantien välissä.

Etäisyydestä johtuen alue ei olisi soveltunut tavalliseen pysäköintialueen käyttöön, vaan aluetta tarkasteltiin mahdollisena ottelubussien sijoituspaikkana. Pysäköintialue on nykyisillään erittäin huonossa kunnossa eikä soveltuisi pysäköintialueeksi ilman muutoksia. Kyseisestä pysäköintialueesta tiedusteltiin Hämeenlinnan kaupungin liikennesuunnittelija Minna Aakkulalta (haastattelu 29.1.2015), jonka mukaan Hämeenlinnan kaupungilla ei ole tällä hetkellä tarvetta eikä varoja kyseistä pysäköintialuetta kunnostaa. Tästä syystä alue jätettiin suunnitelmien ja tämän opinnäytetyön ulkopuolelle.



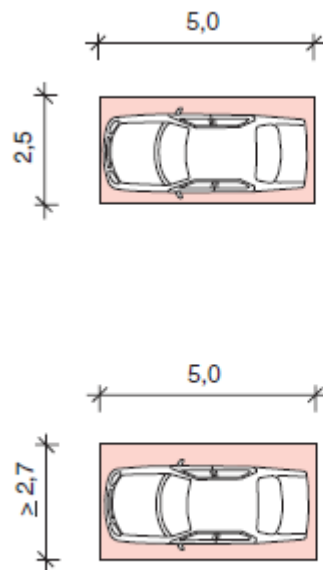
Kuva 4 Mahdollinen vaihtoehtoinen pysäköintialue ympyröitynä sinisellä

### 3 PYSÄKÖINNIN SUUNNITTELU

Jäähallien läheisyydessä olevien pysäköintialueiden kapasiteettien tarkastelussa sekä niiden suunnittelussa käytettiin Rakennustietosäätiön RTS:n toimikunta TK 283:n laatimaa Pysäköintialueet ohjekorttia (2010). Osalle pysäköintialueita on kaavoitettu autopaikkojen määrät, joita verrataan tämän työn suunnitelmiin. Alueilla ei ole selviä pysäköintisuunnitelmia, joten osalle alueista suunnitellaan pysäköintiruudut, jotta saadaan varsinkin turvallisuutta lisättyä.

#### 3.1 Pysäköintialueet

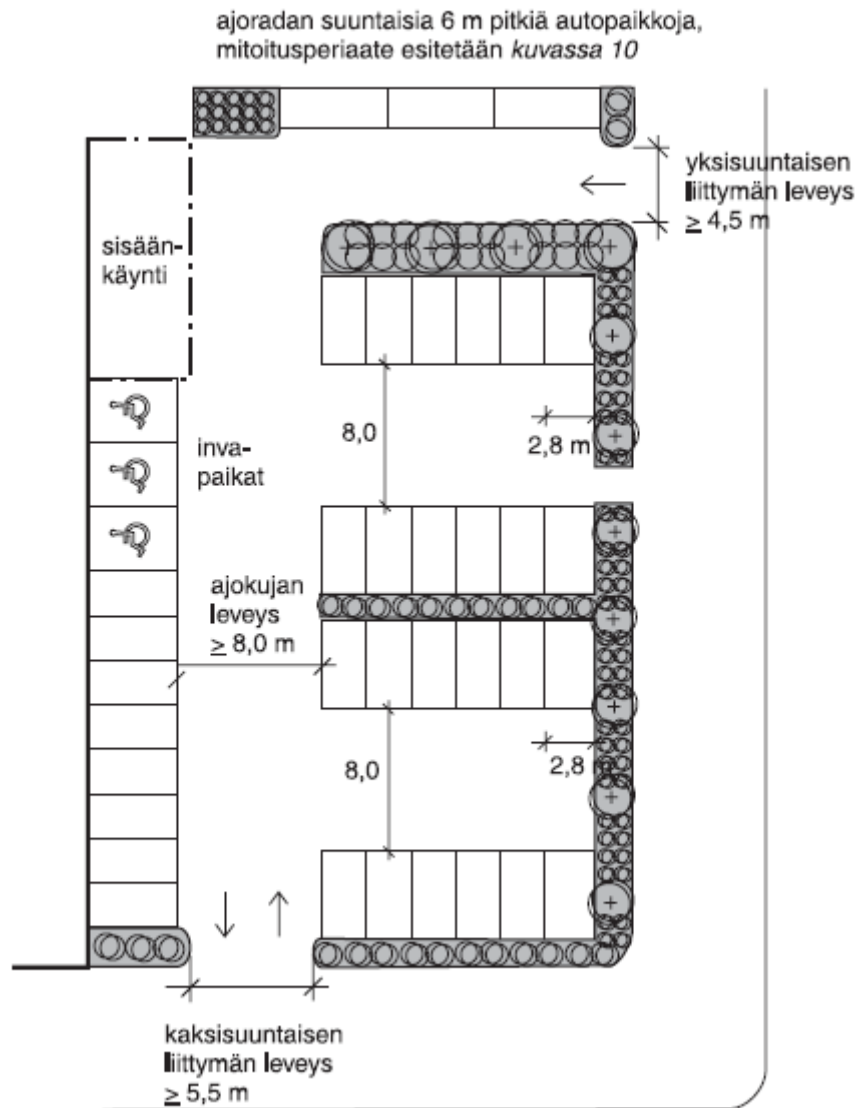
Ritari-areenan läheisillä pysäköintialueilla ei ole vinopysäköintiä käytössä, tästä syystä alueet, kulkuväylät ja pysäköintiruudut mitoitetaan tavallisten pysäköintiruutujen mukaisesti. Autopaikan leveys on 2,5 metriä ja pituus 5 metriä. Mikäli autopaikat ovat esimerkiksi kauppojen asiakaspysäköintiin tarkoitettu, paikan leveys pitenee 0,2 metrillä, pituuden pysyessä 5 metrisenä. Tässä tapauksessa suunnittelussa käytetään 2,5 metriä kertaa 5 metriä autopaikkoja.



Lyhytaikaisen asiakaspysäköinnin autopaikka

Kuva 5 Pysäköintiruutujen mitoitus

Pysäköintialueilla kaksisuuntaisten ajoväylien tulee olla vähintään 8 metriä leveitä, sekä kahden vastakkaisen pysäköintirivin välisen väylän tulee olla 8 metriä. Tämä mahdollistaa kahden auton rinnakkaisen ajon sekä mahdollistaa suoriin pysäköintiruutuihin pysäköinnin. Kuvassa 6 on esitetty pysäköintialueen mitoituksia. Ritari-areenan lähellä sijaitseviin pysäköintialueisiin käytetään pysäköintirivien väliin ohjeiden mukaista 8 metrin mitoitusta, koska rivien välissä tulee mahtua ajamaan kaksi ajoneuvoa samanaikaisesti, eri suuntiin.



Kuva 6 Pysäköintialueen mitoitus

Liikkumisesteisille tarkoitetut pysäköintipaikat sijaitsevat alueella 2, joka on hyvin lähellä Ritari-areenaa. Tästä syystä muille alueille ei mitoiteta liikkumisesteisille pysäköintipaikkoja, koska nykyiset paikat ovat Ritari-areenan lipunmyyntipisteen lähimmällä pysäköintialueella, eikä kauemmas voi sijoittaa liikkumisesteisille pysäköintipaikkoja.

## 4 PYSÄKÖINTISELVITYS

Pysäköintiselvitykset toteutettiin 2015 vuoden tammikuussa kolmen HPK:n kotipelien aikana. Pysäköintilaskennat suoritettiin henkilökohtaisesti maastokäynneillä ennen pelin alkamista, jotta saatiin lähtötilanne, sekä ottelutapahtuman alettua. Ennen peliä sekä pelin aikana suoritettavat selvitykset tehtiin kahdessa osassa, ensimmäiseksi ajettiin autolla tarkastelunalaiset kadut ja samalla laskettiin autojen määrät katujen varsilla. Tällä menetelmällä saadaan huomioitua ne autot jotka ovat jo pysäköityneet kaduille muista syistä kuin pelin vuoksi. Tämän jälkeen tarkasteltiin pysäköintialueet kävellen. Alueella olevien useiden harjoitushallien ja muun toiminnan johdosta pysäköintialueilla on muitakin autoja kuin HPK:n peliin saapuvien ihmisten, näin saadaan lähtötilanne jota vasten voidaan tarkastella kuinka iso määrä autoja on pysäköity pelin johdosta. Soraharjukadun sekä Cygnaeuksenkadun välistä pysäköintialuetta pidetään mahdollisena uutena merkittävänä pysäköintialueena HPK:n peliä seuraaville, joten kyseinen alue selvitettiin samalla tavalla kuin muut pysäköintialueet, mutta selvitys tehtiin kadunvarsipysäköintilaskennan ohessa sijaintinsa takia.

Ensimmäisen maastokäynnin yhteydessä tehtyjen havaintojen yhteydessä kahteen jälkimmäiseen selvitykseen otettiin mukaan alue 8 sekä Konttoritekniiikan maksulliset pysäköintipaikat. Näitä laskentoja ei suoritettu vielä ensimmäisellä selvityksellä. Tästä syystä tuloksien vertailussa kyseisiä alueita ei otettu mukaan. Vain pysäköintialueet sekä kadut, jotka on jokaisella kerralla selvitetty, hyväksytään laskentojen vertailuun.

HPK:n yleisökeskiarvo tällä kaudella on ollut tavoiteltua pienempi, 3439 katsojaa per ottelu. Tämä luonnollisesti vaikuttaa autojen määrään otteluiltoina, katsojamäärien ollessa korkeammat on enemmän pysäköityjä autoja alueilla.

### 4.1 HPK-JYP 13.1.2015

Ensimmäinen pysäköintiselvitys työstettiin tiistaina 13.1.2015, jonka alkamisajankohta oli kello 18.30. Kyseessä oli HPK-JYP Liigapeli, johon Hämeenlinnan lähistön K-kauppiat tarjosivat 2 000 ilmaista ottelulippua. Tämä kasvatti yleisömäärän 4167 ihmiseen, mikä on 728 katsojaa enemmän kuin tämän kauden yleisökeskiarvon. Tämä nostaa luonnollisesti peliin saapuvien autojen määrää. Pelin aikana kaikissa muissa jäähalleissa oli samanaikaisesti toimintaa, harjoituksia sekä muita pelejä. Varsinkin Metritiskiarenan käyttäjät pysäköivät pysäköintialue 1:lle, mikä kasvatti alueen pysäköityjen autojen määrää pelin aikana sekä sitä ennen. Tässä pysäköintiselvityksessä tarkastelun alaisena ei vielä ollut Konttoritekniiikan pysäköintipaikkoja, eikä alue 8.

Ottelun päätyttyä selvitettiin alueilta 2, 5 sekä 6 poistuvien autojen suuntautuminen Poltinahontielle sekä Paukkulantielle. Myös alueiden 7, 3 sekä 4 poistuvien autojen suuntautumista tarkasteltiin.

#### 4.1.1 Kadunvarsipysäköinti

Tarkasteltavan alueen katujen varrelle pysäköidyt autot laskettiin kello 16:30, kaksi tuntia ennen pelin alkua. Kadunvarsipysäköintilaskenta suoritettiin uudestaan kello 18:10, katujen jo ollessa hyvin täynnä, eikä uusia autoja näyttänyt saapuvan. Laskenta suoritettiin samalla menetelmällä kuin ensimmäisellä kerralla.

**Taulukko 1 Ensimmäisen maastokäynnin kadunvarsipysäköintilaskennan tulokset**

<b>Katu</b>	<b>1. laskenta klo 16.30</b>	<b>2. laskenta klo 18.10</b>	
Hevosmiehentie	0	0	
Rinkelinkatu	5	72	
Cygnaeuksenkatu	18	27	
Soraharjunkatu	8	41	
L. puiston P. alue	18	40	
Kaurialankatu	3	40	
Poltinahontie	23	128	
Brahenkatu	0	32	<b>Erotus</b>
<b>Yhteensä</b>	75	380	305

Taulukossa 1 käy ilmi kunkin tien ja kadun pysäköityjen autojen määrä ensimmäisellä sekä toisella laskentakerralla. Ensimmäisellä laskentakerralla autoja oli katujen varsilla yhteensä 75. Toisen laskennan perusteella autoja oli lisääntynyt alueelle 305, jolloin pysäköityjä autoja oli yhteensä 380.

Tarkasteltavat kadut olivat koko matkaltaan lähes täyteen pysäköity, vain Soraharjunkadulla oli hyvin tilaa Ritari-areenasta kauimmaisena olevassa päässä. Brahenkadulla on vain rajoitetusti tilaa pysäköidä, suurimmaksi osaksi kadulla on pysäköintikielto. Tästä johtuen kadulla ei ollut yhtäkään autoa pysäköinyt lähtötilanteessa, mutta ottelun alettua kadulle alkoi saapua autoja. Kyseinen asia kävi ilmi myös Kaurialankadulla jossa oli vain muutama auto pysäköitynä aluksi, mutta määrä nousi varsinkin Rinkelin kadun täytyessä. Poltinahontie on lähes koko matkalta täyteen pysäköity, Matti Alangan kadulta Ravikadulle. Jäähallien vieressä sijaitsevan Lujabetoni yhtiön kohdalta autoja on pysäköity Poltinahontien molemmille puolille. Leikkipuiston pysäköintialue, Soraharjunkadun ja Cygnaeuksenkadun välissä oli erittäin vähäisessä käytössä kokonsa nähden. Pysäköinti-alueella oli ennen peliä 18 autoa ja lisäksi 6 perävaunua jotka ovat selkeästi pitkäaikaisessa säilytyksessä alueella, sillä ne olivat samoilla paikoilla jokaisessa tarkastelussa. Pelin aikana alueella oli vain 40 autoa vaikka paikkoja riittäisi yli 100 autolle.

#### 4.1.2 Pysäköintialueet

Pysäköintialueiden lähtötilanne selvitettiin kello 17.00, puolitoista tuntia ennen ottelun alkua. Alue 2, VIP-pysäköinti, tarkastettiin vasta pelin alettua, koska kyseinen alue on suljettu ennen peliä ulkopuolisilta eikä alueella ole tavallisessa tilanteessa muista syistä pysäköityjä autoja. Tällä ensimmäisellä pysäköintiselvityskerralla alue 8 jäi kokonaan tarkastelematta. Tämä Metritiskiareenan päädyssä oleva pysäköintialue päätettiin ottaa tarkastelun alaiseksi vasta myöhemmin. Alueella on virallisesti vain muutama parkkipaikka, mistä syystä alue oli alun perin tarkoitettu olla huomioimatta, mutta ensimmäisen maastokäynnin yhteydessä huomattiin autojen runsas määrä. Myös Konttoritekniiikan pysäköintipaikat huomattiin vasta ensimmäisellä maastokäynnillä, mistä syystä kyseisen paikan laskennat eivät ole vielä mukana.

Harjoitushalleissa käynnissä olevien tapahtumien sekä Ritari-areenan työntekijöiden vuoksi pysäköintialueet 1 sekä 5 olivat jo isolta osalta käytössä laskentojen alkaessa. Muuten tarkasteltavalla alueella pysäköityjä autoja oli vain muutama kymmenen.

Toinen laskenta suoritettiin kello 18.30, pelin juuri alettua. Pysäköintialueet 1, 5 ja 6 olivat lähes täynnä, eikä alueille mahtuisi kuin muutama auto lisää. Laskennassa ilmeni, että alueille on kaavoitettu suurempi kapasiteetti kuin sinne todellisuudessa mahtuu, selvien pysäköintiohjeiden puutteen vuoksi. Pysäköintialueilla lähtötilanteessa oli autoja 154 ja pelin alettua autoja oli yhteensä 694, 540 autoa enemmän kuin ensimmäisellä laskentakerralla. Taulukossa 2 ilmenee alueiden autojen lukumäärät molemmilta laskentakerroilta.

**Taulukko 2 Ensimmäisen maastokäynnin pysäköintialueidenlaskennan tulokset**

<b>Alue</b>	<b>1. laskenta klo 17.00</b>	<b>2. laskenta klo 18.30</b>	
1	48	115	
2	-	50	
3	17	123	
4	4	32	
5	75	215	
6	4	122	
7	6	37	
8	-	-	<b>Erotus</b>
<b>Yhteensä</b>	154	694	540

Ottelun päätyttyä suoritettiin Kiekkoritarinkujalla liikenteenlaskentaa jolla selvitettiin pysäköintialueilla olleiden autojen suuntautuminen. Tarkoituksena oli selvittää mitä kautta alueilta poistutaan ottelun jälkeen. Kyseisen liikennelaskennan tarkastelu suoritetaan Toni Salosen opinnäytetyössä.



## 4.2 HPK-Ässät 17.1.2015

Toinen pysäköintiselvitys suoritettiin 17.1.2015 lauantaina, HPK-Ässät -pelin aikana joka alkoi kello 17:00. Peliä saapui seuraamaan 3887 ihmistä, mikä on kauden keskiarvoa 448 katsojaa suurempi. Ottelu oli niin sanottu Perhepeli, johon oli erilaisia tarjouksia, mikä houkutteli paikalle keskiarvoa enemmän katsojia edellisen pysäköintiselvityksen tapaan. Ottelun ollessa niin sanottu Perhepeli, maastokäynnillä ilmeni, että vaikka katsojia on enemmän, autoja on hyvin saman verran. Tähän vaikuttaa perheiden saapuminen peliin yhdellä autoilla, eli useampi katsoja saapui HPK:n peliin samalla autolla. Kuten aiemman ottelun aikana, muissa jäähalleissa oli toimintaa ennen peliä, pelin aikana sekä sen jälkeen. Varsinkin Metritiskiarenalla käydyt ottelut, esimerkiksi Naisten SM-sarjan pelit, kasvativat pysäköityjen autojen määrää alueella.

Toiseen pysäköintiselvitykseen otettiin tarkasteltavaksi kohteeksi myös alue 8, johon huomattiin useamman auton pysäköivän sekä alueen 1 vieressä sijaitsevan Konttoriteknikan pysäköintipaikat, johon on pelin aikana mahdollista pysäköidä maksua vastaan. Kuten ensimmäisellä kerralla ottelun päätyttyä selvitettiin alueilta 2, 5, 6, 7, 3 sekä 4 poistuvien autojen suuntautumista. Tämän jälkeen kun autoja ei enää alueilta poistunut, käytiin alueet laskemassa jotta saatiin selville kuinka monta alueelle jäi. Näin saatiin selville tarkemmin se, kuinka autot poistuvat alueelta.

### 4.2.1 Kadunvarsipysäköinti

Lähtötilanteen selvitys suoritettiin kello 15.40, lähes puolitoista tuntia ennen ottelun alkua. Katujen varrelle oli enemmän pysäköity autoja kuin ensimmäisessä selvityksessä, mihin varmasti viikonloppu vaikuttaa. Laskenta suoritettiin uudestaan kello 17.05, jolloin ottelu oli jo alkanut eikä alueelle näyttänyt saapuvan lisää autoja.

**Taulukko 3 Toisen maastokäynnin kadunvarsipysäköintilaskennan tulokset**

<b>Katu</b>	<b>1. laskenta klo 15.40</b>	<b>2. laskenta 17.05</b>	
Hevosmiehentie	0	0	
Rinkelinkatu	14	83	
Cygnaeuksenkatu	18	35	
Soraharjunkatu	10	45	
L. puiston P. alue	13	38	
Kaurialankatu	4	29	
Poltinahontie	38	142	
Brahenkatu	3	30	<b>Erotus</b>
<b>Yhteensä</b>	96	402	306

Taulukossa 3 ilmenee jokaisen kadun pysäköityjen autojen määrät, ennen peliä sekä pelin aikana. Lähtötilanteessa tarkasteltavilla kaduilla oli 96 pysäköityä autoa, ottelun alettua autoja oli pysäköity 402. HPK:n pelin johdosta 306 autoa oli pysäköity katujen varsille. Tämä on vain yksi auto enemmän kuin ensimmäisessä selvityksessä.

Poltinahontie oli pysäköity aivan täyteen koko matkaltaan, paikoitellen molemmilta puolilta katua. Rinkelinkatu, joka on hyvinkin kapea katu, joka yhdistää tontit yhdysteihin oli myös lähes koko matkaltaan täyteen pysäköity, vain Brahenkadun päästä Rinkelinkadulla oli tilaa. Soraharjunkatu täyttyi uudestaan vain Ritari-areenan päästä, mutta oli hyvin vajavaisesti pysäköity noin 400 metrin päästä hallilta. Leikkipuiston pysäköintialue oli myös taas erittäin vähän käytetty, ennen peliä alueelle pysäköi vain 25 autoa.

#### 4.2.2 Pysäköintialueet

Alueen pysäköintialueiden lähtötilanne selvitettiin kello 15.50, hieman yli tunti ennen pelin alkua. Tällä kertaa tarkasteltavaksi otettiin myös alue 8 joka oli jo lähtötilanteessa hyvin täynnä, muutamasta virallisesta paikasta huolimatta. Viikonloppuisin alueen harjoitushalleissa on yleensä läpi päivän toimintaa, kuten tänä lauantaina, mikä nosti pysäköintialueiden autojen määrän ennen peliä 343 autoon, mikä on lähes 200 autoa enemmän kuin tiistaina suoritettussa laskennassa. Taulukossa 4 käy ilmi kunkin alueen autojen määrä molemmilta laskentakertoilta.

**Taulukko 4 Toisen maastokäynnin pysäköintialueidenlaskennan tulokset**

Alue	1. laskenta klo 15.50	2. laskenta klo 17.30	
1	103	128	
2	-	53	
3	27	124	
4	0	45	
5	133	203	
6	37	124	
7	11	33	
8	32	29	
Konttoritek.	0	51	<b>Erotus</b>
<b>Yhteensä</b>	343	790	447

Pysäköintialueilla 1 ja 5 oli lähtötilanteissa jo hyvin täynnä. Alueella 5 oli 133 autoa ennen peliä, tämän selittää Salibandyhallissa sekä Harjoitushallissa pidettävät harjoitukset lauantaisin. Alueella 1 oli ennen peliä 103 minkä johdosta alue oli jo lähes täynnä ennen peliä. Pysäköityjen autojen runsas määrä on selitettävissä Metritiskiarenalla tapahtuvan toiminnan myötä sekä HPK:n työntekijöiden saapumisella aikaisin hallille. Pysäköintialue 4 oli täysin tyhjä lähtötilanteessa, VIP-alueen lähtötilannetta ei laskettu tälläkään kertaa.

Toinen laskenta suoritettiin kello 17:30, pelin ollessa jo käynnissä. Lähtötilanteessa alueella oli 343 autoa ja pelin alettua alueille oli pysäköity 790 autoa, joten HPK:n peliin saapui 447 autoa. Halleilla koko päivän tapahtuvien aktiviteettien johdosta luku ei ole täysin paikkaansa pitävä, harjoitukseen saapuvien ja poistuvien autojen määrä vaihteli päivän mittaan. Alueelle 1 saapui vain 25 autoa lisää lähtötilanteen jälkeen, alueen ollessa jo lähes täynnä. Alueelta 8 lähti ennen peliä kolme autoa, näin voidaan olettaa, että alue 8 on Metritiskiareenan käyttäjien suosiossa jossa oli toimintaa päivällä. Pysäköityjen autojen määrä alueilla oli hyvin samanlainen kuin ensimmäisessä selvityksessä, vaikkakin lähtötilanteessa autoja oli hyvin paljon enemmän, joka johtuu erilaisista aktiviteeteista halleissa pitkin päivää. Molemmilla kerroilla alueet olivat hyvin täyteen pysäköityjä, eikä autoja kovin useampaa mahdu.

Alueella 5 Salibandyhallin ja Harjoitushallin välillä on selvästi merkitty ja asfaltoitu, parkkialue, tässä pysäköintiselvityksessä laskettiin tämän pysäköintialueen autot erikseen. Alueella 5 autoja oli pelin alettua yhteensä 203, joista 102 autoa oli kyseisellä parkkialueella. Alueella 5 oli pelin aikana pysäköitynyt 3 linja-autoa, niille varatuille paikoille. Myös alueella 3 oli yksi linja-auto.

Alue 1 vieressä sijaitseva Konttoritekniiikan pihalle on mahdollista pysäköidä HPK:n pelin yhteydessä, maksua vastaan. Kyseisellä alueella ennen peliä ei autoja ollut, mutta pelin alettua oli autoja 51.

#### 4.3 HPK-KalPa 20.1.2015

Kolmas pysäköintiselvitys suoritettiin 20.1.2015 tiistaina, kello 18:30 alkavan HPK-KalPa -pelin yhteydessä. Kyseinen peli oli normaali, verrattuna kahteen aikaisempaan koti-peliin joissa oli erinäköisiä tarjouksia jotka nostivat kävijämäärää. HPK-KalPa -peliin saapui 3261 katsojaa, mikä on 178 katsojaa tämän kauden keskiarvon alle. Kahdella aiemmalla maastokäynnillä katsojia saapui peliin keskiarvoa enemmän, joten tämä maastokäynti antoi hyvän vastapainon aiempiin selvityksiin.

Tätä selvitystä tehdessä pysäköintialueiden lähtötilannetta ei saatu täysin selvitettyä. Kyseistä lähtötilannetta selvittäessä oli jostain syystä alueille saapunut, hyvinkin ajoissa, runsaasti pysäköityjä autoja sekä lisää saapui koko ajan. Alueet 5 ja 6 sai selvitettyä, mutta muille alueille ei laskentoja suoritettu, niiden olisi nähty vain vääristävän tuloksia, autojen saapuessa alueelle laskujen ajan koko ajan. Pullerinmäen harjoitushalleissa oli tarkasteltavana päivänä ohjelmaa ennen peliä, pelin aikana sekä sen jälkeen. Tämä vaikuttaa autojen määrään pysäköintialueilla. Poiketen aiemmista selvityksistä, ottelun jälkeen ei suoritettu liikenteen suuntautumisen selvitystä.

#### 4.3.1 Kadunvarsipysäköinti

Lähtötilanne kadunvarsipysäköinnissä selvitettiin kello 17:20, hieman yli tunti ennen peliä. Tässä käytettiin samaa tapaa kuin aiemmilla kerroilla. Selvityksen perusteella alueen kaduilla oli huomattavasti enemmän autoja lähtötilanteessa, varsinkin Poltinahonttiellä oli ennen HPK:n peliä enemmän autoja kuin aiemmilla lähtötilanteilla. Taulukossa 5 esitetään kadunvarsipysäköinnin laskelmien tulokset.

**Taulukko 5** Kolmannen maastokäynnin kadunvarsipysäköintilaskennan tulokset

<b>Katu</b>	<b>1. laskenta klo 17.20</b>	<b>2. laskenta klo 18.15</b>	
Hevosmiehentie	0	0	
Rinkelinkatu	16	63	
Cygnaeuksenkatu	20	25	
Soraharjunkatu	9	37	
L. puiston P. alue	22	35	
Kaurialankatu	12	30	
Poltinahontie	62	140	
Brahenkatu	2	16	<b>Erotus</b>
<b>Yhteensä</b>	143	346	203

Lähtötilanteessa pysäköityjä autoja oli 143, mikä on lähes 50 autoa enemmän kuin lauantain selvityksessä. Toisella laskentakerralla joka suoritettiin kello 18:15, viisitoista minuuttia ennen pelin alkua, autoja oli yhteensä 346, joka on huomattavasti vähemmän kuin aiemmilla selvityksillä. Näin ollen voidaan olettaa 203 auton saapuneen HPK:n koti-peliä varten. Leikkipuiston pysäköintialue oli jälleen erittäin vähäisessä käytössä, vain 13 auton pysäköitynä kyseiselle alueelle lähtötilanteen jälkeen. Soraharjunkatu täyttyi Ritari-areenan päästä, mutta ei ollut läheskään koko matkalta pysäköity. Kadunvarsipysäköinti oli hyvin samankaltaista kuin aiemmilla selvityksillä, mutta autoja oli huomattavasti vähemmän joka kadulla.

### 4.3.2 Pysäköintialueet

Lähtötilanteen selvitys viivästyí sen verran, ettei sitä saanut suoritettua kuin alueilta 5 ja 6. Alueella 6 oli vain 6 autoa, mutta uusia ajoi lähtötilanteen selvityksen aikana pysäköintialueelle lisää. Alueen 5 hallien välisellä pysäköintialueella oli autoja 66 lähtötilanteesta, loput autoista sijaitsivat Tenniskeskuksen edessä sekä Salibandyhallin vieressä. Taulukossa 6 ilmenee ensimmäisen ja toisen laskennan tulokset.

**Taulukko 6 Kolmannen maastokäynnin pysäköintialueidenlaskennan tulokset**

<b>Alue</b>	<b>1. laskenta 17.40</b>	<b>2. laskenta 18.40</b>	
1	-	129	
2	-	40	
3	-	121	
4	-	35	
5	85	174	
6	6	125	
7	-	37	
8	-	29	
Konttoritek.	0	51	<b>Erotus</b>
<b>Yhteensä</b>	91	741	<b>652</b>

Lähtötilanteen selvityksen ollessa vajavainen, ei saada selvää otosta siitä, kuinka monta autoa saapui HPK:n pelin takia alueelle. Pelin aikana pysäköintialueilla oli yhteensä 741 autoa, mukaan laskettuna Konttoritekniikan pihalle pysäköidyt 51 autoa. Alueelle 5 autoja lisääntyi 89, kokonaismäärän ollessa 174. Pysäköintialueella sijaitsi 90 autoa kokonaismäärästä. Alue 6 oli lähtötilanteessa lähes tyhjä, mutta pelin alettua alueelle oli pysäköinyt 125 autoa. Alue 1 oli jälleen aivan täynnä. Alueelle 3 oli pysäköity linja-auto, tästä huolimatta alueella oli lähes yhtä monta autoa kuin aiemmilla selvityksillä. Tulokset olivat hyvin samankaltaisia aiempien laskelmien kanssa, vaikkakin autoja oli selvästi vähemmän alueella 5.

#### 4.4 Laskelmien tulokset

Ensimmäisellä pysäköintiselvityksellä oli jätetty laskematta alue 8 sekä Konttoriteknikan piha, mistä syystä kyseisiä alueita ei oteta huomioon tuloksien vertailussa. Tämä vääristäisi tuloksia, joten vertailun kohteeksi otettiin vain jokaisella kerralla selvitettyt kadut sekä pysäköintialueet.

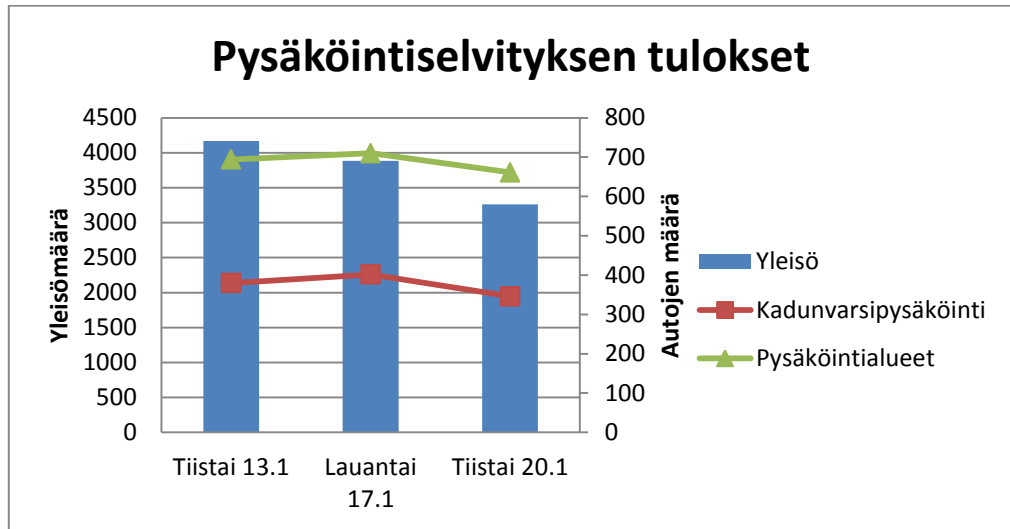
Taulukossa 7 ilmenee jokaisen pysäköintiselvityksen yleisömäärät, kadunvarsipysäköinnit, pysäköintialueet sekä näiden kolmen laskennan keskiarvot. Tammikuun 17 päivän laskennoissa yleisömäärä oli 3887, 280 henkilöä vähemmän kuin tammikuun 13 päivä, mutta autoja tarkasteltavalla alueella oli 38 enemmän. Autojen lukumäärä ei siis vähene automaattisesti, vaikka ihmisiä HPK:n pelissä kävisi vähemmän. Tammikuun 17 päivä oli lauantai ja HPK:n peli oli niin sanottu Perhepelii, nämä seikat vaikuttivat autojen runsaaseen määrään. Suurimmat muutokset autojen määrissä ovat kadunvarsipysäköinnissä, jossa vaihteluväli on 56 autoa isoimmillaan, kun taasen pysäköintialueilla suurin vaihteluväli on 49. Vaihteluväli kadunvarsipysäköinnillä sekä pysäköintialueilla on hyvinkin pieni. Tästä voidaan olettaa, että kun autoja on vähän, ei vain toisilta alueilta määrä laske, vaan kummankin tasapuolisesti.

Taulukko 7 Pysäköintilaskelmien tuloksien vertailu

	13.tammi	17.tammi	20.tammi	Keskiarvo
Yleisö	4167	3887	3261	3772
Kadunvarsipysäköinti	380	402	346	376
Pysäköintialueet	694	710	661	688
Autoja yhteensä	1074	1112	1007	1064

Keskimääräisesti pysäköityjä autoja kolmessa HPK:n kotipelissä oli yhteensä 1064, joista 688 autoa sijaitsi pysäköintialueilla, joka on 64,7 % kokonaismäärästä. Keskimäärin 35,3 % pysäköidyistä autoista sijaitsi kadunvarsilla. Pysäköintialueilla maastokäyntien aikana oli pysäköity lähes kaksi kertaa enemmän autoja kuin kadunvarsille.

Taulukko 8 Pysäköintiselvityksen tulokset verrattuna yleisömääriin



Taulukossa 8 on esitetty vertailu pysäköintiselvityksen tuloksista yleisömääriin. Taulukosta ilmenee, etteivät pysäköityjen autojen määrä ole suoraan verrannollinen yleisömääriin nähden, joka ilmenee 17.1 lauantain selvityksestä. Ihmisiä saapui HPK:n kotiotteluun vähemmän kuin 13.1 tiistaina pelattuun otteluun, mutta lauantaina pysäköityjen autojen määrä oli suurempi. Tiistaina 20.1 pelatussa kotiottelussa kävijä määrä oli hyvin paljon pienempi, joka vaikutti selkeästi pysäköityjen autojen määriin laskevasti.

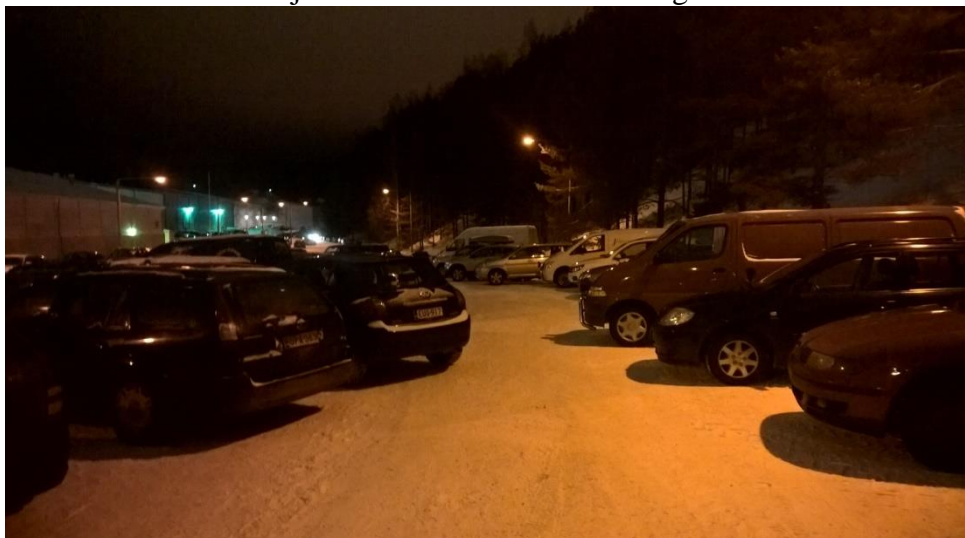
## 5 PYSÄKÖINTIALUEIDEN ONGELMAT

Maastokäyntien aikana pysäköintialueiden suurimmaksi ongelmaksi ilmeni alueille jätettävien autojen sekavuus. Suurelta osalta alueista puuttuvat selvät pysäköintiopasteet, kun taas muutamassa on selvästi osoitettu pysäköintipaikat ja niiden linjat. Alueilla 2 sekä harjoitushallin ja Salibandihallin välisellä pysäköintialueella on selvästi merkitty pysäköintilinjat ja näitä pääsääntöisesti noudatetaan. Alueella 1 opasteiden linjat ovat varsin kapeat, joten paikoitellen näitä linjoja ei noudateta. Aina ongelmista ei voida syyttää vain pysäköintiopasteiden puutetta. Ison osan ongelmista aiheuttaa huolimaton pysäköintitapa tai opasteiden huomiotta jättäminen kuten kuvassa 7 ilmenee. Kuvassa 7 myös esiintyy linjojen kapeus, jonka johdosta autoja ei voida aina pysäköidä linjojen mukaisesti



Kuva 7 Alueella 1 pysäköintiopasteiden huomioimatta jättäminen

Muilla alueilla pysäköintiopasteet olivat hyvinkin puutteellisia. Jokaisella maastokäynnillä autot olivat hyvin eri tavalla pysäköineet, välillä tukkien ajoväyliä sekä estäen muiden pysäköityjen autojen liikkumisen. Joka kerta autojen ollessa eri tavoin pysäköitynä, varsinkin alueella 6, on ongelma, kun peliin saapuvilla ihmisillä puuttuu selvä johdonmukaisuus pysäköinnissä sen vaihdellessa joka kerta. Tämä aiheuttaa ongelmia.



Kuva 8 Alueella 6 ajoväylät ovat ahtaita HPK:n kotipelien aikana



Alueella 6 opasteet ovat hyvin vajavaisia, eikä ole selvästi osoitettu pysäköintirivien sijaintia, tästä syystä, autojen määrästä riippuen, on alueella välillä kolme riviä, välillä kaksi riviä. Autoja ei myöskään pysäköidä täysin harjun mukaisesti, vaan auton ja harjun väliin paikoitellen jää useita metrejä, jotka menevät täysin hukkaan. Selvien pysäköintiopasteiden puutteen johdosta autot pysäköidään edellisten autojen mukaan ja jos edellinen on huonosti tai väärin pysäköity, todennäköisesti myös seuraava auto tekee kyseisen virheen. Tämä kierre johtaa siihen, että suurikin määrä autoja voi olla hyvin virheellisesti pysäköity. Alue 6:n läpi kulkee myös ajoväylä jota pitkin poistutaan alueelta, väylän molemmilta puolin. Väylällä kulkevat autot, ahtaasti pysäköidyt autot ja autoilleen kävelevät ihmiset aiheuttavat hyvinkin vaarallisia tilanteita, varsinkin talven pimeydessä.



**Kuva 9 Alueella 5 autoja ei ole pysäköity tasaisiin riveihin**

Alueella 3 sijaitsee autotalleja joiden eteen pysäköinti on kielletty, tästä ovat selvät merkit, mutta maastokäyntien aikana autoja sijaitti juurikin kielletyillä paikoilla. HPK:n toimitusjohtajan Risto Korpelan (haastattelu 11.2.2015) mukaan autotallien omistajilta ja alueella toimiva yritykseltä on saatu negatiivista palautetta, juurikin pysäköityjen autojen johdosta. Autot estävät talleille pääsyn, vaikkakin ovat kauempana tallien ovista. Rivit ovat niin sumpussa, ettei autolla talleille päästä. Kuvassa 10 ilmenee kuinka autoja on pysäköitynä HPK:n kotipelin aikana autotallien eteen, kielloista huolimatta.



Kuva 10 Alueen 3 autotallien edustalla on pysäköintikielto, joka on jätetty huomioimatta

Alueen 3 keskellä on kasaantunut auratusta lumesta hyvinkin iso lumikasa, joka on alueella useana talvena ongelma. Kyseinen suuri lumikasa hankaloittaa alueelle pysäköintiä entisestään, sen ollessa keskellä aluetta. Autot joutuvat nyt pysäköimään sen ympärille, mikä johtaa hyvinkin sekavaan pysäköintiin. Jääkiekkokauden ollessa talvisin, tämä ongelma on jokavuotinen. Hämeenlinnan liikuntahallit Oy toimitusjohtaja Jorma Hassisen mukaan lumikasa on tänä vuonna ollut suurempi kuin normaalisti ja on tarkoitus siirtää alueelta pois.



Kuva 11 Alueen 3 lumikasa

Lumikasan ja selkeiden opasteiden johdosta ihmiset joutuvat pysäköimään autonsa hyvinkin epäselvälle alueelle mikä johtaa autojen jäämistä sumpuihin. Kuvassa 12 ja 13 näkyvät alueen epäselvät pysäköintiolosuhteet. Osa autoista ei pääse liikkumaan ollenkaan, muiden autojen ympäröidessä. Tämä kaaos myös aiheuttaa turvallisuusriskejä, lukuisten ihmisten kävellessä autoillensa ahtaissa väleissä.



**Kuva 12 Alueen 3 pysäköinti on hyvinkin epäjohdonmukaista**

Kuvassa 13 ilmenee kuinka autoja on pysäköity alueelle 3. Keskellä kuvaa sijaitseva punainen auto on muiden autojen saartama, eikä kyseistä autoa pysty ajamaan alueelta pois ilman, että ympärillä olevat autot vähenisivät. Tämän kaltaisia tilanteita varsinkin alueella 3 esiintyi useampia, mikä on epäselvien pysäköintiolosuhteiden tulos.



**Kuva 13 Alueen 3 lumikasa häiritsee selvää pysäköintiä**

Hämeenlinnan poliisi on kieltänyt niin sanottujen ottelubussien pysäköinnin Poltinahonkadun kevyenliikenteenväylälle HPK:n pelien ajaksi. Mahdollisesta kiellon purkamisesta tiedusteltiin poliisilta, mutta kiello on pitävä jalankulkijoiden ja pyöräilijöiden turvallisuutta ajatellen (Lindstedt, sähköpostiviesti 16.2.2015). Kyseisille ottelubusseille ei ole tällä hetkellä määriteltyjä selviä pysäköintipaikkoja, mistä johtuen linja-autot jätetään pelien ajaksi sinne minne mahtuu, ja ne aiheuttavat sekavuutta pysäköinnin suhteen. Suosituin pysäköintipaikka ottelubusseille on ollut selvitettyillä päivillä alue 3. Alueella ei ole ottelubusseille pysäköintiopasteita eikä selvää merkittyä paikkaa, mikä johtaa niiden sijoittamisen jokaisen maastokäynnin ajan eri paikkaan. Ottelubussit ja suuri lumikasa alueella tekevät alueesta hyvin haastavan pysäköinnin kannalta.

Aluetta 2 käyttävät samat henkilöt pelistä toiseen, ja lisäksi alueella on aiemmin olleet pysäköintipaikat osoittavat lippusiimat, joten aluetta käyttävät ovat oppineet pysäköimään autonsa oikeille paikoille. Alueella toimii ennen peliä liikenteenohjaajia jotka päästävät autot alueelle ja opastavat ne oikealle paikalle. Näin ollen alueella 2 ei esiinny ongelmia. Myöskään alueella 4 ei ilmennyt ongelmia sen vähäisestä käytöstä johtuen.

Alueella 8 on vain muutama sallittu pysäköintipaikka, mutta pelien aikana autoja ja varsinkin mopoautoja alueelle oli hyvin monta väärin pysäköitynä. Alueella sijaitsee roskakatos sekä roskapuristin joiden eteen pysäköinti on kiellettyä. Kielloista huolimatta näiden eteen autoja on pysäköitynä, ja ne hankaloittavat niille kulkua.



**Kuva 14 Roskapuristimen edessä ei välitetä kieltomääräyksistä**

Alueella sijaitsee jalkakäytävän ja Ritari-areenan sisäänkäynnin vieressä pieni kumpare jossa on muutama puu. Tätä aluetta käytetään pelien aikana pienenä pysäköintipaikkana, vaikka asia näin ei ole.



**Kuva 15 Alueella 8 sijaitseva ruohaalue johon pysäköinti on kielletty**

Kadunvarsipysäköinti varsinkin Rinkelikadulla on hyvin ahdasta, ja jättää ajoväylän kapeaksi ja koska kyseisellä väylällä joutuu ihmisiä kävelemään, aiheuttaa tämä suuria turvallisuusriskejä pimeässä ja liukkaassa talvi-illassa. Autojen purkauduttua kaduilla hyvinkin lyhyen ajan sisällä syntyy myös yhteentörmäysten riskejä. Autojen ollessa pysäköityinä Rinkelinkadun varrella, kadusta tulee niin ahdasta, että on hyvin hankalaa ajaa pysäköityjen autojen ohitse.



Kuva 16 Kapea Rinkelinkatu HPK:n kotipelin aikana

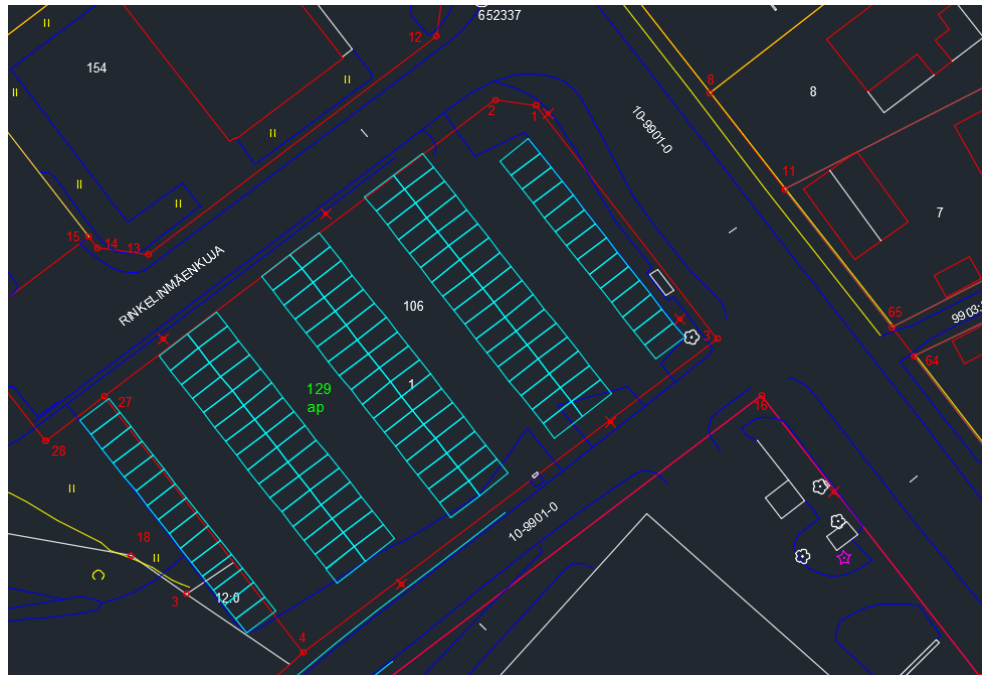
Selvitysten perusteella Soraharjunkadun sekä Cygnaeuksenkadun välinen pysäköintialue joko sijaitsee liian kaukana Ritari-areenasta tai on ihmisille tuntemattomampi. Alue on laaja, mutta HPK:n pelin aikana vain hyvin vähäisessä käytössä vaikka matkaa Ritari-areenalle on vain noin 600 metriä ja alueelta kulkee areenalle kevyenliikenteenväylä. Mikäli kyseistä aluetta käytettäisiin aktiivisimmin, saataisiin autoja pois Ritari-areenan läheisiltä pysäköintialueilta, joka sujuvoittaisi niiden toimintaa, ja näin saataisiin myös vähennettyä kadunvarsipysäköintiä.

## 6 PYSÄKÖINNIN PARANTAMINEN

Tämän opinnäytetyön yhtenä tarkoituksena oli tarkastella mahdollisia ehdotuksia pysäköinnin parantamiseksi. Tavoitteina on saada pysäköinnistä turvallisempaa, sujuvampaa sekä mahdollisesti lisäämään kapasiteetteja. Kadunvarsipysäköinnin vähentäminen varsinkin Pullerinkadulta on yksi tärkeimmistä tavoitteista, kadun ollessa paikoitellen erittäin ahdas pysäköintikäyttöön. Tämä on mahdollista uusilla pysäköintialueilla jotka mahdollisesti korvaisivat osan kadunvarsipysäköinnistä.

## 6.1 Ritari-areenan lähistön pysäköintialueet

Suurimmaksi ongelmaksi ilmenivät autojen pysäköinti hyvinkin summitaisesti, joten lippusiimojen avulla saataisiin osoitettua pysäköintirivien selvät linjat. Kuvassa 17 kuvataan alueen 1 uusien pysäköintirivien sijainnit. Tämä ei toisi alueelle 1 uusia pysäköintipaikkoja, määrä pysyisi hyvinkin samana kuin mitä nykyisillään HPK:n kotipelien aikana alueelle mahtuu, mutta toisi alueelle turvallisuutta sekä selvät pysäköintiopasteet.



Kuva 17 Alueen 1 uudet pysäköintipaikat

Alueella 1 tämän hetkiset pysäköintirivit ovat liian ahtaat, mistä syystä alueen pysäköintirivejä tulisi siirtää toisistaan kauemmas. Tämä johtaisi myös alueelle sisäänajoväylienkin muutokseen, mutta alueen Konttoriteknikan puolella ei ole kiinteitä esteitä muuta kuin lyhtypylväät. Tämä mahdollistaa opasteiden sekä sisäänajoväylien helpon siirtämisen. Alueen suunnittelussa on käytetty pysäköintialueidensuunnittelun mitoituksia, pysäköintiruudun ollessa 2,5 metriä kertaa 5 metriä ja pysäköintirivien väli olisi 8 metriä. Näitä mitoituksia käyttäen tulisi kohdentaa sisäänajoväylät, lähimpänä Poltinahontietä sijaitseva pysäköintirivi tulisi säilyttää nykyisellä sijainnillaan ja muut rivit kohdentaa sen mukaan, seuraavan pysäköintirivin ollessa 8 metrin päässä ensimmäisen rivin lopusta.

---

Metritiskiareenan päässä alueelle on kaksi sisäänajoväylää, joista toinen pysyisi nykyisellä paikallaan. Poltinahontieltä katsottuna kauempi joudutaisiin sulkemaan ajoneuvoilta tasaisten pysäköintirivien johdosta. Näin alueelta kuljettaisiin pääsääntöisesti Rinkelinmäenkujan kautta, mikä tekisi alueelle ajosta sujuvampaa, kun vain käytetään yhtä kujaa. Koirankoulunkadulta olisi vielä yksi kulkuväylä jota kaksi ensimmäistä riviä käyttäisi. Koirankoulunkadulla kulkee varsinkin HPK:n ottelun jälkeen runsaasti jalankulkijoita, joten toisen kulkuväylän poistaminen nostaisi turvallisuutta ja mahdollistaisi jalankulkijoiden turvallisemman reitin suljetulta sisäänajoväylältä pysäköintialueelle.

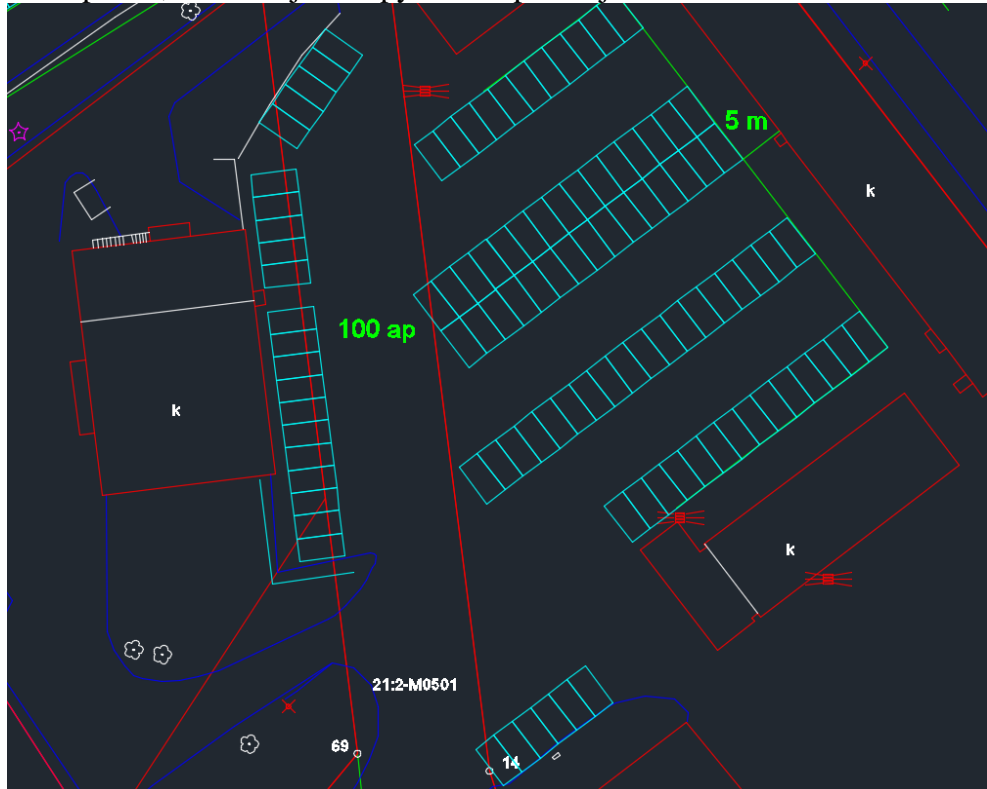
Alueelle mahtuisi kahdeksan pysäköintiriviä joissa olisi yhteensä 129 autopaikkaa. Rivien väli on 8 metriä, mikä on huomattavasti enemmän kuin nykyisillään, tämä takaisi sujuvampaa pysäköinnin riviin ja tilaa olisi enemmän. Jokaisen autopaikan leveys on 2,5 metriä, pituuden ollessa 5 metriä. Viimeinen rivi Poltinahontieltä päin, metsän reunassa, olisi varattu vierasjoukkueiden kannattajien linja-autoille, kyseiseen riviin mahtuisi kolme linja-autoa. Tässä toimittaisiin samalla tavalla kuin nykyään, jos HPK:lle ei tule varausta linja-autoille vieraskannattajilta, rivi on yleisessä käytössä. Jos varaus tulee, rivi aidataan lippusiimalla ja on käytössä vain linja-autoille.

Pysäköintiopasteiden lisäksi alueella tulisi käyttää esimerkiksi lippusiimaa, osoittamaan rivien paikat, näin välttyttäisiin sekavalta pysäköinniltä, eikä rivien läpi pystyisi ajamaan. Näin saadaan alueelle selvät pysäköintiopasteet, sekä suorat rivit jotta pysäköinti olisi mahdollisimman johdonmukaista. Opasteiden uudelleensijoitus sekä lippusiimojen sijoitus pysäköintiriveihin tulisi tehdä ennen HPK:n uuden SM-Liiga kauden alkamista. Näin peleihin saapuvilla asiakkailla olisi kauden alusta asti selkeät pysäköintiopasteet, jotka eivät muuttuisi kauden aikana. Tämä takaisi sen, että alueelle pysäköivät oppisivat mahdollisimman nopeasti uudet pysäköintijärjestelyt eikä tulisi kesken kauden yllätyksenä uudet pysäköintirivit. Alueella 2 lippusiimoja ei tarvitse enää käyttää, ihmisten oppiessa miten tulee alueelle pysäköidä, tämä sama saattaisi toistua alueella 1, jolloin lippusiimat eivät olisi enää pakollisia.

Alueella 6, varsinkin harjoitusjäähallin sekä Salibandihallin välissä, on esiintynyt sama ongelma kuin alueella 1, mutta hieman lievemmin. Alueella on jo nyt selvät opasteet, mutta ne jäävät useasti huomioimatta. Alueella tulisi käyttää samaa keinoa kuin alueella 1 ja merkitä pysäköintirivit lippusiimoilla. Lippusiimat tulisi kiinnittää nykyisiin pysäköintiopasteisiin joka erottelisi rivit toisistaan. Näin autot on helpompi pysäköidä suoriksi riveiksi. Harjoitusjäähallin ja Salibandihallin väliselle pysäköintialueelle ei nähdä tarvetta tehdä muita isoja muutoksia, alue toimii nykyisilläänkin tarpeeksi hyvin. Lippusiimojen sijoitus opasteiden väliin parantaisi vain alueen pysäköintipaikkojen hahmotusta, näin pysyisivät ajoväylät auki kun autot ovat suoriin riveihin pysäköityinä.

Liikenneohjaajien käyttämistä useimmilla pysäköintialueilla kuin vain alueella 2 on harkittu ja olisikin toimiva ratkaisu ja toisi alueille selkeyttä. Mutta HPK:n toimisto on pitänyt tätä vaihtoehtoa huonona, koska liikenneohjaajia tarvitsisi useita mitä ei pystytä toteuttamaan. Tästä syystä alueille tulisi tehdä juurikin pysyviä pysäköintiopasteita, kuten lippusiimoja, jotta alueille olisi selvät ohjeet peliin saapuville autoilijoille ja alueille olisi johdonmukaista pysäköintiä.

Alueen 3 suuri lumikasa tulisi sijoittaa muualle, tai lumet on kuljetettava heti lumenkaatopaikalle. Näin alueelle saataisiin luotua selkeät pysäköintipaikat, eikä autoja tarvitsisi pysäköidä lumikasan ympärille hyvinkin epäjohdonmukaisesti. Alueelle mahtuisi noin 20 autoa vähemmän mitä keskimääräisesti otteluiden aikana alueella on ollut, mutta selkeät pysäköintipaikat parantaisivat turvallisuutta, selventäisivät aluetta sekä alueen autotallien edustat pysyisivät avonaisina. Pysäköintialueidensuunnittelun mitoitusten mukaan alueelle mahtuisi 100 pysäköintipaikkaa, mutta todellinen luku on korkeampi, kun autoja pystytään pysäköimään myös lastentarhalle johtavan tien varteen. Kuvassa 18 on suunniteltu alueelle 3 pysäköintipaikat, ilman linja-autopysäköintipaikkoja.



Kuva 18 Alueen 3 pysäköintipaikat

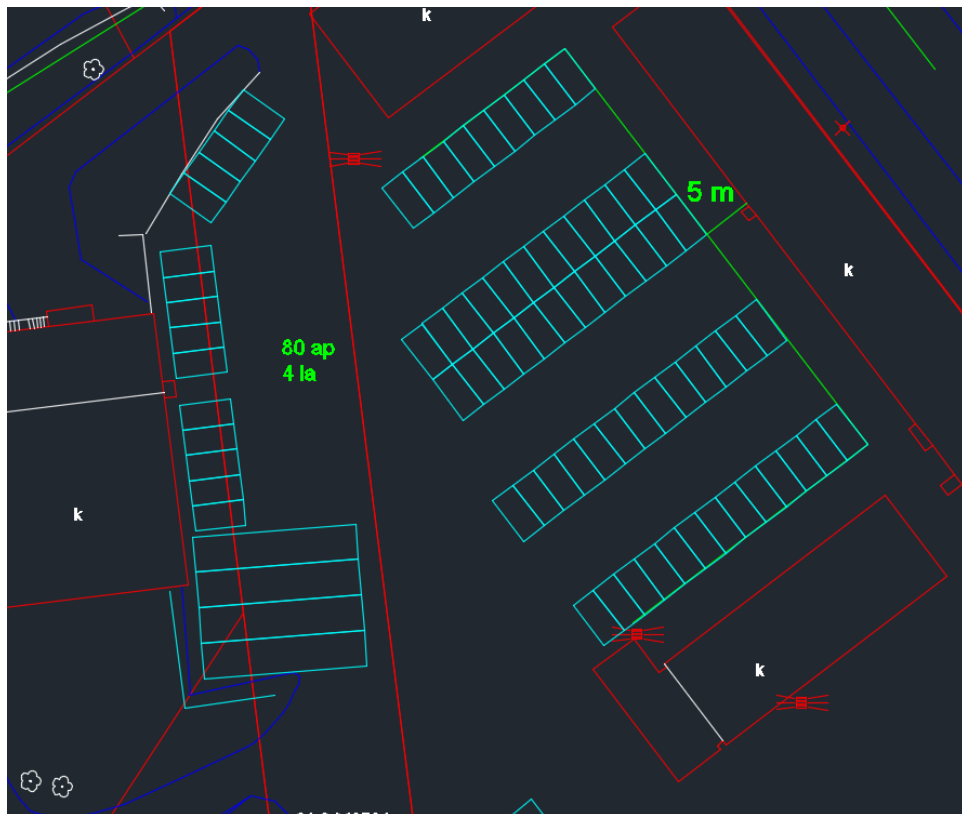
Autotallien edustalle jäisi 5 metriä tilaa, ajoväylä, joka jättää tilaa tallien käyttöön. Nämä pysäköintirivit tulisi osoittaa opastein sekä lippusiimoin, näin rivit pysyisivät tasaisina ja mahdollistaisivat mahdollisimman monen auton saannin alueelle. Varsinkin tallien edustoille tulisi sijoittaa vähintään lippusiimat, jotta ne pysyisivät avonaisina ja niiden käyttäjillä olisi kulkuväylä.



Alueella 8 ongelmaksi ilmeni pysäköidyt autot kielletyillä paikoilla. Jotta tämä vältettäisiin, tulisi roskakatokseen sekä roskapuristimeen sijoittaa suuremmat ja selkeämmät pysäköintikieltomerkit. Mikäli tämä keino ei vähennä väärinpysäköintiä, voidaan tarvittavat alueet rajata lippusiimoilla jotta saadaan esteettömät kulkuväylät roskakatokseen sekä – puristimeen.

Alueilla 5 ja 6 esiintyi hyvin paljon väärinpysäköintiä, puutteellisista opasteista johtuen. Toni Salosen opinnäytetyössä on esitelty suunnitelmat Kiekkoritarinkujan rakentamiseen, jonka yhteydessä alueille rakennettaisiin selkeämmät pysäköintialueet. Tässä opinnäytetyössä ei oteta kantaa alueiden 5 ja 6 pysäköinninparantamisen ideoihin, jotka käydään läpi Toni Salosen opinnäytetyössä tarkemmin.

Niin sanottujen ottelubussien parhaimmaksi pysäköintipaikaksi osoittautui alue 3. Alueelle pysäköivät linja-autot nykyäänkin ja alueelta poistuminen on helppoa ja lisäksi matka Ritari-areenalle on hyvin lyhyt. Kuvassa 19 ilmenee alueelle suunnitellut neljä linja-auton pysäköintipaikkaa. Tämä vähentää 20 auton paikkaa, mutta näin saataisiin ottelubusseille selvästi merkityt omat pysäköintipaikat, mikä tekisi alueesta selkeämmän. Suunnitelmassa ottelubussien pysäköintipaikat sijaitsevat HPK:n toimiston takana ja niiden taakse on jätetty tilaa jotta kääntyminen onnistuisi ilman ongelmia. Linja-autot mahtuvat pysäköimään alueelle tukkimatta ajoväylää.



Kuva 19 Alue 3 pysäköintipaikat sekä ottelubussien pysäköintiruudut

Suuren osan ongelmista pysäköintialueilla aiheuttivat otteluihin saapuvat kannattajat itse. Alueilla jätettiin noudattamatta selviä kieltoja sekä opasteita eikä autoja pysäköity aina johdonmukaisesti. Näihin välinpitämättömiin asenteisiin ei voida tässä opinnäytetyössä vaikuttaa. Parhaiten kannattajat saadaan pysäköimään opasteiden mukaisesti, on tehdä niistä kauden alusta saakka johdon mukaisia ja selkeitä. Näin ihmiset oppivat pysäköimään jokaisella kerralla samalla tavalla joka luo alueelle johdonmukaisuutta.

## 6.2 Vaihtoehtoiset pysäköintialueet

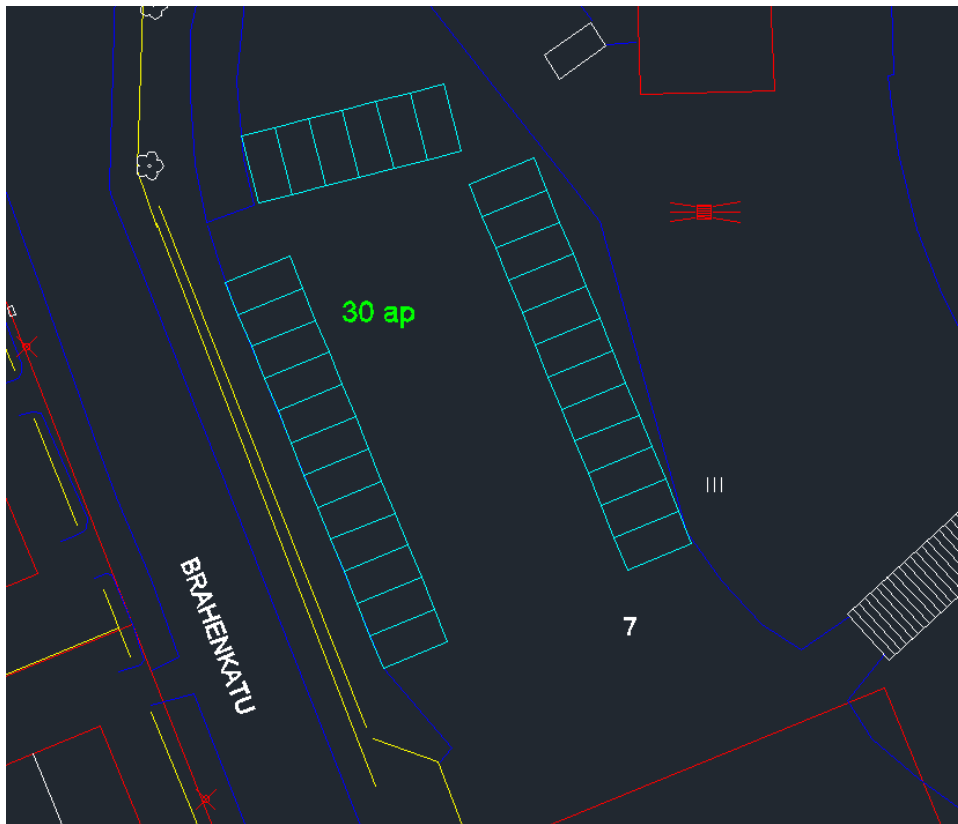
Kaurialan kenttä sijaitsee noin 650 metrin päästä Ritari-areenalta, Soraharjunkadun sekä Matti Alangon kadun välissä. Kentän pysäköintialueen sisäänkäynti sijaitsee Brahenkadulla, kuvassa 20 punaisella ympyröidyssä kohdassa. Hämeenlinnan Liikuntahallit Oy toimitusjohtaja Jorma Hassinen (haastattelu 11.2.2015) on luvannut kentän pysäköintialueen olevan jatkossa avoin HPK:n pelien aikana, mistä saadaan lisää pysäköintitilaa peleihin saapuville. Tämä vähentäisi kadunvarsipysäköintiä sekä Ritari-areenan läheisyydessä olevien pysäköintialueiden autojen määriä, mikä tuottaa tällä hetkellä suurimmat ongelmat. Kentän pysäköintialue ei ole aiemmin ollut HPK:n pelien aikana käytössä ja tästä mahdollisuudesta kertoi Jorma Hassinen.



Kuva 20 Vaihtoehtoiset pysäköintialueet ympyröitynä

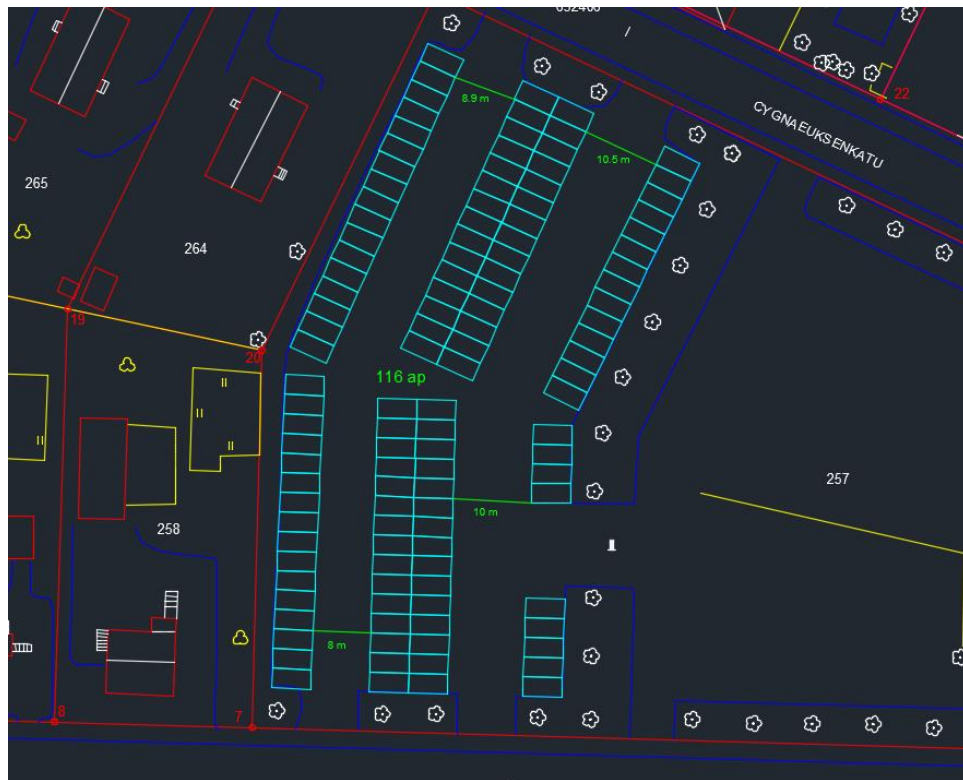
Vaihtoehtoisten pysäköintialueiden läheiset kadut ovat suositussa käytössä kadunvarsipysäköinnissä, mikä todistaa uusien alueiden olevan siedettävän kävely matkan päästä Ritari-areenasta. Katsojat pysäköintiselvitysten perusteella pysäköivät mieluummin pysäköintialueille kuin kadunvarrelle, tästä syystä uusille pysäköintialueille olisi odotettavissa käyttäjiä. Pysäköintialueille on turvallisempaa tuntuista pysäköidä autonsa sekä helpotaisi ja sujuvoittaisi liikennettä, kun kadunvarsilta ei yhtä aikaisesti lähtisi useita autoja liikkeeseen.

Kaurialan kentän pysäköintialueelle mahtuisi 30 autoa, noudattaen pysäköintialueidensuunnitteluohjeita. Kuvassa 21 käy esille autopaikkojen sijainti Kaurialan kentän alueella. Portit tulisi aukaista noin kaksi tuntia ennen HPK:n kotipelin alkua jotta peliin saapuvat katsojat ehtisivät hyvin pysäköidä alueelle sekä kävellä Ritari-areenalle. Alueella tulisi olla selvästi merkityt pysäköintipaikat, jotta autoja ei pysäköitäisi miten sattuisi, mikä aiheuttaa paikkojen vähentymisen sekä kasvattaisi mahdollisia riskejä. Nämä asiat tekevät alueesta vaihtoehdoisen pysäköintialueen Ritari-areenan alueille sekä mahdollisesti vähentäisi kadunvarsipysäköintiä. Tästä alueesta tulisi ilmoittaa HPK:n kannattajille ja kaikille Ritari-areenalle saapuville, jotta katsojat osaisivat suunnata alueelle. Kaurialan kentältä kulkee usea kevyenliikenteenväylä Ritari-areenalle, eikä tarvetta ajoväylällä kävelyllä olisi, toisin kuin kadunvarsipysäköinnissä.



Kuva 21 Kaurialan kentän pysäköintialue

Soraharjunkadun ja Cygnaeuksenkadun välissä sijaitseva pysäköintialueelta Ritari-areenalle matkaa on noin 600 metriä, kuvassa 20 alue on ympyröity sinisellä. Alueelle sisäänajo tapahtuu Soraharjunkadulta sekä Cygnaeuksenkadulta, pysäköintialueella on myös selvät opasteet. Maastokäyntien aikana ei kyseisellä alueella pelien aikana ollut runsaasti käyttäjiä. Alueella on 116 autopaikkaa, kuten kuvassa 22 esitetään, mutta tätä lukua pienentävät alueen Cygnaeuksenkadun puolella sijaitsevat kierrätysastiat, jotka vievät muutaman autopaikan. Myös pitkäaikaista pysäköintiä ilmeni alueella, jokaisella maastokäynnillä alueelle oli sijoitettu useampikin perävaunu. Mikäli aluetta käytettäisiin täydellä kapasiteetilla, mahtuisi alueelle lähes nelinkertaisesti autoja nykyiseen verrattuna, mikä vähentäisi kadunvarsipysäköintiä sekä Ritari-areenan pysäköintialueiden käyttöä. Alueelta kulkee suora kevyenliikenteenväylä Ritari-areenalle molemmin puolin Soraharjunkadun ajoväylää joka on selvästi valaistu ja tienylitykset onnistuvat suojatietä käyttäen.



Kuva 22 Soraharjunkadun ja Cygnaeuksenkadun välinen pysäköintialue

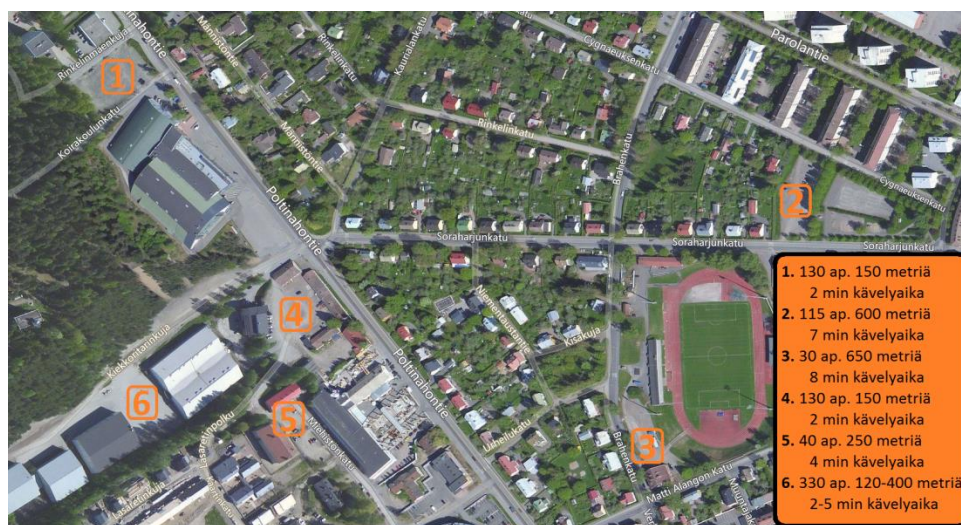
Mikäli Kaurialan kentän 30 autopaikkaista pysäköintialuetta sekä Soraharjunkadun leikkipuiston viereistä pysäköintialuetta, johon mahtuu n. 110 autopaikkaa, käytettäisiin täysillä kapasiteeteillaan HPK:n kotipelien aikana, saataisiin lähes 150 autoa pois tämän hetkisiltä ongelma-alueilta. Varsinkin kadunvarsipysäköinnin uskottaisiin laskevan, mikä tekisi ahtaista kaduista turvallisimpia kulkea. Uusilta alueilta ei olisi Ritari-areenalle juuri pidempi kävelymatka kuin joiltain kadunvarsilta, joten HPK:n peleihin saapuvien uskotaan pysäköivän mieluummin kunnan pysäköintialueille kuin ahtaille kadunvarsille.

### 6.3 Pysäköintikartta

Soraharjunkadun sekä Cygnaeuksenkadun välinen pysäköintialue, maastokäyntien perusteella, ei ole suurelle yleisölle tunnettu, eikä alueelle ole selviä opasteita Ritari-areenalta. Sama ongelma voi ilmentyä Kaurialan kentän pysäköintialueelle, joka ei ole aiemmin ollut avoin HPK:n pelien aikana. Alue 4 oli myös vähäisessä käytössä maastokäyntien ajan, eikä täyttänyt täysin kapasiteettiaan, sijaintinsa vuoksi. Alue on hyvin syrjässä eikä alueelle ole minkään kaltaisia opasteita areenalta eikä sinne johtavien teiden varsilla.

Tästä syystä on luotu Pysäköintikartta josta näkyvät uudet sekä vanhat pysäköintialueet, niiden autopaikkojen lukumäärä, niiltä matka Ritari-areenalle sekä kävelyaika Ritari-areenalle. Esimerkki Pysäköintikartasta kuvassa 23. Kyseinen kartta julkaistaan varmasti ainakin HPK:n sekä Hämeenlinnan Liikuntahallit oy:n kotisivuilla (Korpela; Hassinen, haastattelu 11.2.2015), josta HPK:n kotipeleihin saapuvat voivat sen nähdä ja valita paremmin autonsa pysäköintipaikan.

Kartta olisi hyvä myös julkaista Hämeenlinnassa paikallisissa lehdissä kuten Hämeen Sanomissa sekä Kaupunkiuutisissa, näin saataisiin tieto välitettyä suuremmalle väelle. Lehdissä julkaistu kartta voisi olla esimerkiksi irtileikattava versio jotta kyseisen pysäköintikartan saisi helposti talteen, näin peleissä käyvät voivat käyttää karttaa useammankin kerran ja jopa välittää kartan muille ihmisille, näin saadaan levikkiä laajennettua. Mahdollisuuksien nimissä, olisi hyvä vaihtoehto jakaa myös erillisiä pysäköintikartta-lehtisiä HPK:n alkukauden peleissä, jotta uusien pysäköintialueiden tieto saataisiin kannattajille saakka. Kartalla on tarkoitus opastaa autolla HPK:n peliin saapuvia, pysäköimään autonsa muuallekin kuin areenan välittömään läheisyyteen. Ihmisille annetaan mahdollisuus päättää itselleen sopivin pysäköintialue, joka ei kaikille ole ollut mahdollista puutteellisten tietojen johdosta.



Kuva 23 Esimerkki Pysäköintikartasta

## 7 JOHTOPÄÄTÖKSET

HPK:n kolmen kotipelin aikana tehtyjen maastokäyntien laskennoista kävi ilmi, että autoja saapui pysäköintialueille sekä kadunvarsille keskimäärin 1064, joista 64,7 % pysäköitiin Ritari-areenan läheisille pysäköintialueille. Loput autoista sijaitsivat Kaurialan sekä Pullerinmäen alueella kadunvarsilla. Pienimmillä tonttikaduilla, kuten Rinkelinkadulla, tiet osoittautuivat hyvinkin ahtaiksi HPK:n kotipelien aikana. Suurimmaksi osaksi pysäköintialueet olivat hyvin täynnä, mikä aiheutti ongelmia selvien pysäköintiopasteiden puutteen vuoksi. Autot olivat pysäköityinä kielletyillä paikoille, erittäin epäjohdonmukaisesti mikä aiheutti ajoväylien ahtautta ja lisäksi paikoitellen pysäköityjä autoja oli jätetty selvien opasteiden vastaisesti myös.

Näitä ongelmia saadaan vähennettyä selvien, johdonmukaisten sekä pitkäkestoisten pysäköintiopasteiden avulla, jotka eivät vaihdu varsinkaan kesken SM-Liiga kauden. Näin saadaan asiakkaat pysäköimään johdonmukaisesti ja oppimaan uudet pysäköintijärjestelyt. Pysäköintialueiden tulisi olla myös hyvin selkeitä. Alueella 3 sijaitseva suuri lumikasa tulisi poistaa, jotta alueesta saadaan asiakkaille selkeä. Pysäköintipaikat tulisi osoittaa opasteilla sekä varsinkin pysäköintirivit olisi merkittävä lippusiimoja avuksi käyttäen jotta HPK:n kotipeleihin saapuvilla olisi selkeät ohjeet mihin autot pysäköidään. Näin saadaan myös parannettua turvallisuutta.

Toinen keino vähentää pysäköintialueiden ongelmia on osoittaa uusia tai vähemmän suosittuja pysäköintialueita ihmisille, jotta he voisivat niitä käyttää. Maastokäyntien aikana löytyi useampikin pysäköintialue Ritari-areenan lähetyviltä jotka olivat vähäisessä käytössä, osittain varmasti siitä syystä, etteivät ihmiset tiedä niiden sijaintia. Tähän toimii ratkaisuna Pysäköintikartta jonka tulisi olla mahdollisimman laajalle yleisölle tiedossa, näin ihmiset voivat valita itselleen sopivimman pysäköintialueen. Tämä keino, uusien pysäköintialueiden kanssa, auttaisi myös vähentämään kadunvarsipysäköintiä. Tätä ei saada kokonaan poistettua, pysäköintialueiden kapasiteetin vähäisyydestä johtuen, mutta varsinkin kapeimpien tonttikatujen kadunvarsipysäköintiä saisi vähennettyä, jolloin riskit vähenisivät huomattavasti sekä asuinalueiden mukavuus parantuisi.

Muutokset pysäköintialueisiin sekä Pysäköintikartan jakelu tulisi suorittaa ennen SM-Liiga 2015-2016 kauden alkua, jotta heti HPK:n kauden alettua, asiakkailta on selkeät ohjeet ja opasteet muuttuneisiin järjestyksiin.

Näitä keinoja käyttäen saavutetaan HPK:n kotipeleihin saapuvien ihmisten turvallisuuden parantamista, läheisten asuinalueiden katujen käyttömukavuudenkasvua, sekä pysäköintialueista saadaan käyttäjäturvallisimpia.

---

## LÄHTEET

Rakennustietosäätiö RTS:n toimikunta TK 283. 2010. Pysäköintialueet.  
Rakennustieto Oy

Lindstedt, T. 16.2.2015. Opinnäytetyö Poltinahontielle.  
Pitkänen, R. Sähköpostiviesti. Viitattu 1.4.2015.

## HAASTATTELUT

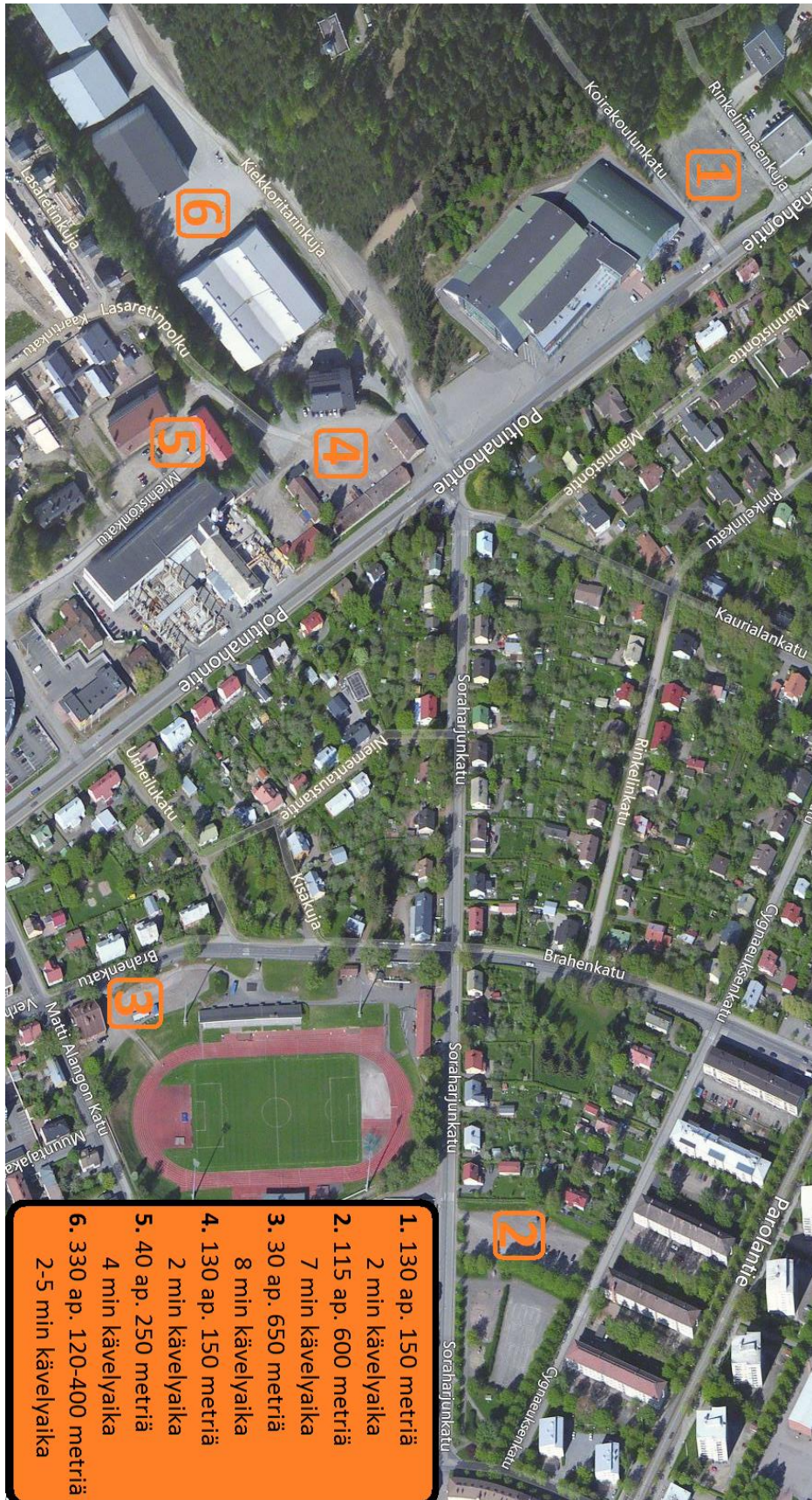
Aakkula, M. 2015. Liikennesuunnittelija. Hämeenlinnan kaupunki. Haastattelu 29.1.2015

Korpela, R. 2015. Toimitusjohtaja. HPK Edustusjoukkue ry. Haastattelu 12.1.2015; 11.2.2015

Hassinen, J. 2015. Toimitusjohtaja. Hämeenlinnan liikuntahalli Oy. Haastattelu 12.1.2015; 11.2.2015

Salonen, T. 2015. Liikennealan opiskelija. Hämeen ammattikorkeakoulu.

Pysäköintikartta 1





## Pysäköintikartta 2

