

Johanna Luhtala

## **Eläinten hyvinvointikorvaus nautatiloilla**

Opinnäytetyö

Kevät 2015

SeAMK Elintarvike ja maatalous

Agrologi (AMK)



SEINÄJOEN AMMATTIKORKEAKOULU  
SEINÄJOKI UNIVERSITY OF APPLIED SCIENCES

SEINÄJOEN AMMATTIKORKEAKOULU

## Opinnäytetyön tiivistelmä

Koulutusyksikkö: SeAMK Elintarvike ja maatalous

Tutkinto-ohjelma: Agrologi (AMK)

Suuntautumisvaihtoehto: Maatalousyrityksen tuotantoprosessit

Tekijä: Johanna Luhtala

Työn nimi: Eläinten hyvinvointikorvaus nautatiloilla

Ohjaaja: Teija Rönkä

Vuosi: 2015

Sivumäärä: 44

Liitteiden lukumäärä: 2

---

Hyvinvointikorvauksen toimenpiteet sisältävät ehtoja ruokinnasta, hoidosta, pito-olosuhteista, laidunnuksesta, jaloittelusta ja sairas-, hoito- ja poikimakarsinoista. Toimenpiteet parantavat eläimen hyvinvointia mahdollistamalla luontaisia käyttäytymismalleja, tarkentamalla ruokinnansuunnittelua, vähentämällä nupoutuskipua, parantamalla makuumukavuutta ja vähentämällä stressiä. Työssä on vertailtu toimenpiteiden ehtoja eläinsuojelulainsäädäntöön.

Opinnäytetyön tavoitteena oli selvittää, millaiset nautatilat hakevat eläinten hyvinvointikorvausta, mitkä asiat estävät tuen hakemisen ja mitä mieltä tuen sisällöstä ollaan. Tutkimus oli kvantitatiivinen ja aineistoa kerättiin Etelä-Pohjanmaan, Keski-Pohjanmaan, Pohjois-Pohjanmaan, Keski-Suomen, Pirkanmaan ja Pohjois-Savon nautatiloilta Webropol-kyselyn avulla. Kysely sisälsi kysymyksiä tilojen perustiedoista, päättyvästä hyvinvoinnin tuesta, uuden hyvinvointikorvauksen ehdoista ja korvauksen hakemisesta. Vastauksia saatiin 118 kappaletta. Aineisto analysoitiin SPSS-ohjelmalla.

Nautojen ruokinta ja hoito -toimenpiteen ehdot yleensä täyttyivät, paitsi ruokinta-suunnitelma puuttui suurimmalla osalla emolehmätiloista. Vasikoiden pito-olosuhteiden parantaminen -toimenpiteen ehdot yleensä täyttyivät huomioimatta pinta-alavaatimuksia, joita ei kyselyssä kartoitettu. Tiloilla muutoksia taas vaativat yli 6 kuukauden ikäisten nautojen pitopaikat, laidunnus, jaloittelu, laidunnuksen kirjanpito ja sairas-, hoito- ja poikimakarsinat. Eniten aiotaan hakea Nautojen ruokinta ja hoito -toimenpidettä ja Vasikoiden pito-olosuhteiden parantaminen -toimenpiteitä. Lypsykarja- ja emolehmätilojen enemmistön (yli 70 %) mielestä heidän tuotantosuunta oli huomioitu riittävästi ja lihakarjatilojen (n. 62 %) mielestä ei ollut huomioitu tarpeeksi.

Avainsanat: nauta, hyvinvointi, hyvinvointikorvaus

SEINÄJOKI UNIVERSITY OF APPLIED SCIENCES

## **Thesis abstract**

Faculty: SeAMK Foodstuff and agriculture

Degree programme: Agriculture and rural enterprises

Specialisation: The production processes of a farm

Author/s: Johanna Luhtala

Title of thesis: Animal welfare compensation on bovinefarm

Supervisor(s): Teija Rönkä

Year: 2015

Number of pages: 44

Number of appendices: 2

---

Measures of animal welfare compensation contain terms for conditions of feeding, care, housing environment, grazing, outdoor walking and separation pens for calving and sick animals. These measures improve on animal welfare in many ways. In this thesis the measures have been compared to regulations on protection of animals.

Terms of feeding and care and improvement of housing environment of calves - measures were usually met with the exception of written feeding plans on suckler cow farms. Changes were needed to meet the terms of the housing environment of older growing animals, grazing, outdoor walking, written notes on grazing and separation pens. Most farms plan to apply for Bovine's feedings and care - measure and Improvement of the housing environment of calves -measure. Majority (over 70 %) of dairy cattle and suckler cow farms thought that their production sector was taken sufficiently into account majority (62 %) of beef cattle farms thought that their production sector was not sufficiently taken into account.

Keywords: cattle, welfare, welfare compensation

## SISÄLTÖ

Opinnäytetyön tiivistelmä .....	2
Thesis abstract .....	3
SISÄLTÖ .....	4
Kuva-, kuvio- ja taulukkoluettelo.....	6
1 JOHDANTO.....	7
2 NAUTOJEN HYVINVOINTI.....	9
2.1 Ruokinnan ja hoidon vaikutus hyvinvointiin .....	9
2.2 Pito-olosuhteiden vaikutus hyvinvointiin .....	9
2.3 Laidunnuksen ja jaloittelun vaikutus hyvinvointiin .....	10
2.4 Hyvinvoinnin arviointimenetelmiä .....	11
2.5 Hyvinvoinnin vaikutus tuotokseen.....	12
3 ELÄINTEN HYVINVOINTIKORVAUKSEN TOIMENPITEET NAUTATILOILLA JA NIIDEN VERTAILU MUUHUN TUOTANTOA OHJAAVAAN LAINSÄÄDÄNTÖÖN .....	14
3.1 Nautojen ruokinta ja hoito .....	14
3.2 Vasikoiden pito-olosuhteiden parantaminen .....	15
3.3 Nautojen pito-olosuhteiden parantaminen.....	17
3.4 Nautojen laidunnus ja jaloittelu .....	18
3.5 Sairas-, hoito- ja poikimakarsinat.....	19
4 AINEISTO JA MENETELMÄT .....	21
5 TULOKSET .....	22
5.1 Tilojen perustiedot .....	22
5.2 Eläinten hyvinvoinnin tuen lisäehtojen haku.....	24
5.3 Nautojen ruokinta ja hoito -toimenpiteen ehtoja .....	26
5.4 Vasikoiden pito-olosuhteiden parantaminen -toimenpiteiden ehtoja .....	26
5.5 Nautojen pito-olosuhteiden parantaminen -toimenpiteiden ehtoja .....	27
5.6 Nautojen laidunnus ja jaloittelu -toimenpiteiden ehtoja .....	30
5.7 Sairas-, hoito- ja poikimakarsinat -toimenpiteiden ehtoja .....	32
5.8 Tiedon saaminen eläinten hyvinvointikorvauksesta.....	33

5.9	Hyödyt tukiehdoista eläinten hyvinvoinnin kannalta.....	33
5.10	Mahdolliset lisätyötunnit.....	34
5.11	Tuotantosunnan/-tavan huomioinen.....	34
5.12	Sitoumuskauden pituus ja tuen maksaminen vain kohteena oleville eläinryhmille.....	35
5.13	Tukitasojen riittävyys ja tukiehtojen selkeys .....	35
5.14	Korvauksen hakeminen .....	36
6	YHTEENVETO JA JOHTOPÄÄTÖKSET .....	39
	LÄHTEET .....	41
	LIITTEET .....	44

## Kuva-, kuvio- ja taulukkoluetelo

Kuvio 1. Vasikoiden pitopaikat tiloilla, mahdollisuus valita useita vaihtoehtoja (n=112).....	27
Kuvio 2. Karjan uudistukseen kasvatettavien hiehojen pitopaikat tiloilla, mahdollisuus valita useita vaihtoehtoja (n=92).....	28
Kuvio 3. Lihanautojen pitopaikat tiloilla, mahdollisuus valita useita vaihtoehtoja (n=57).....	29
Kuvio 4. Lehmien ja hiehojen laidunnus, % kysymykseen vastanneista (n=96, n=98).....	31
Kuvio 5. Nautojen jaloittelu, % kysymykseen vastanneista (n=37, n=28) .....	32
Taulukko 1. Ryhmäkarsinassa pinta-ala jokaista vasikkaa kohti .....	16
Taulukko 2. Karsinassa tilaa jokaisella vähintään 12 kuukauden ikäisellä urospuolisella naudalla .....	18
Taulukko 3. Päätuotantosuunta, % kaikista kyselyyn vastanneista .....	22
Taulukko 4. Navettatyyppi .....	23
Taulukko 5. Rakennus- ja peruskorjausvuodet .....	24
Taulukko 6. Päätyvästä eläinten hyvinvoinnin tuesta valitut lisäehdot, % vastanneista tiloista .....	25
Taulukko 7. Sairas-, hoito- ja poikimakarsinat .....	33
Taulukko 8. Toimenpiteiden hakeminen tuotantosuunnittain .....	37
Taulukko 9. Nautojen lukumäärät nautatiloilla keskimäärin .....	39

# 1 JOHDANTO

Olin erikoistumisharjoittelussa Maaseutuvirastossa kevään ja kesän 2014. Siellä ollessani kyselin opinnäytetyöaiheita. Maaseutuelinkeino-osastolta eläin- ja erikoistukiyksiköstä löytyi aiheeksi eläinten hyvinvointikorvaus. Aihe rajattiin nautatiloihin.

Eläinten hyvinvoinnin tuki muuttuu hyvinvointikorvaukseksi. Eläinten hyvinvointikorvaus kuuluu Manner-Suomen maaseudun kehittämisohjelmaan 2014–2020. Korvausta voi hakea ensimmäistä kertaa kevään 2015 päätukihaussa, joten aihe on hyvin ajankohtainen.

Teen tutkimusta Maaseutuvirastolle eläinten hyvinvointikorvauksen kiinnostavuudesta nautatiloilla. Tutkimuksessa halutaan selvittää millaiset nautatilat hakevat eläinten hyvinvointikorvausta, mitkä asiat estävät tuen hakemisen ja mitä mieltä tuen sisällöstä ollaan.

Perustaso eläinten hyvinvointikorvauksissa muodostuu täydentävistä ehdoista ja eräistä kansallisen lainsäädännön vaatimuksista (Maa- ja metsätalousministeriö 2014, 157). Eläinten hyvinvoinnin kohentuminen on eläinten hyvinvointikorvausten yleisenä tavoitteena. Tuotantoeläinten lajinnukaisemman hoidon edistäminen ja viljelijöiden tietoisuuden lisääminen eläinten hyvinvointiin vaikuttavista tekijöistä on myös tavoitteena. (Maa- ja metsätalousministeriö 2014, 513.)

Kuluttajien odotuksiin pystytään vastaamaan eläinten hyvinvoinnin edistämällä ja hyvällä kohtelulla. Myönteisiä vaikutuksia laiduntavien eläinten hyvinvointiin sekä maisemanhoitoon saadaan laiduntamalla eläimiä. Keskeinen toimenpide tavoitteiden saavuttamisessa on neuvonta. (Maa- ja metsätalousministeriö 2014, 513.)

Perustason tuotantoeläinten olosuhteille määrittelee lainsäädäntö ja siten se vaikuttaa keskeisesti tuotantoeläinten hyvinvointiin (Maa- ja metsätalousministeriö 2014, 44). Luonnonmukaisessa kotieläintuotannossa sitoudutaan jo siihen, että eläimillä on mahdollisuus päästä ulkotarhaan tai laitumelle (Maaseutuvirasto 2012). Myös Maa- ja metsätalousministeriön rakentamissäädökset määrittelevät pohjaa.

Eläinten hyvinvointikorvausta voivat hakea nauta- ja sikatilojen lisäksi myös siipikarja-, lammas- ja vuohitilat. Sitoumusaika ei ole enää viisi vuotta vaan vuoden. Tilalta ei vaadita vähimmäispinta-alaa eikä voimassa olevaa terveydenhuoltosopimusta. Vain aktiiviviljelijän eli toimijan, jonka pääliiketoiminta on maatalous, on mahdollista hakea eläinten hyvinvointikorvausta. (Maaseutuvirasto 2015.)

Perus- ja lisäehtoja ei siis ole enää vaan tila voi valita vapaasti toimenpiteitä. Vain toimenpiteen kohteena olevaan eläinryhmään kohdistetaan korvaus. Nautatilojen vaaditut eläinyksiköt ovat 15 ey. Eläinrekisteristä saadaan nautojen keskimääräinen eläinyksikkömäärä. (Maaseutuvirasto 2015.) Tässä opinnäytetyössä on tavoitteena selvittää kyselyn avulla uuden eläinten hyvinvointikorvauksen kiinnostavuutta erilaisilla nautatiloilla.



## 2 NAUTOJEN HYVINVOINTI

### 2.1 Ruokinnan ja hoidon vaikutus hyvinvointiin

Perusta karjan terveelliselle ruokinnalle ovat rehuanalyysit ja ruokinnan suunnittelu. Tavoitteena on tarjota naudalle ylläpitoon ja tuotokseen nähden sisällöltään oikeanlaista rehua. (Mäkinen, Nousiainen & Tirkkonen 2003, 18.) Eläimen perustarpeisiin kuuluu nälän ja janon välttäminen (Valros 2005, 6).

Naudan tarpeisiin sopivaa, korkealaatuista rehua on oltava saatavilla riittävästi eläinten hyvinvoinnin kannalta. Vaatimukset rehuille ovat muuttuneet, koska tuotantoeläimemme on jalostettu korkeatuottoisiksi. Ongelmat rehujen koostumuksessa tai jaossa voivat johtaa hyvinvointiongelmiiin, kuten tappeluihin ruokinnan yhteydessä. Myös syöntipaikkoja on oltava tarpeeksi. Vettä on oltava aina tarjolla, kaikilla oltava mahdollisuus juoda tarpeeksi ja ilman kilpailua. Vedenpuute aiheuttaa hyvinvointiongelmia varsinkin imettäville naudoille. (Valros 2005, 6.)

Vasikoille luontaista on imemiskäyttäytyminen. Vasikoiden imemisen tarpeen laukaisee maidon laktoosi. Imemisen tarve kestää noin vartin verran juoton aloittamisesta. Tiettyjen ruuansulatushormonien erittyminen kiihtyy, kun vasikka imee. Vasikka imee toista vasikkaa tai sitten karsinarakenteita, jos vasikka ei saa imeä juoton yhteydessä. (Hänninen & Raussi 2005, 50–51.)

Nupoutus aiheuttaa kipua vasikalle. Siksi se tulisi jättää eläinlääkärille tehtäväksi. (Aho 2002, 19.) Nupoutuksen yhteydessä olisi hyvä käyttää rauhoitusta, puudutusta ja kipulääkitystä (Aho 2003, 51).

### 2.2 Pito-olosuhteiden vaikutus hyvinvointiin

Nauta on luonnostaan laumaeläin, joten niitä on suositeltavaa pitää ryhmissä navetassa. Ryhmissä naudat pääsevät toteuttamaan luonnollista käyttäytymistään. Vasikoiden ja sonnien toistuvaa uudelleenryhmittelyä tulisi välttää, mutta hiehoille se voi tehdä hyvää, jotta lehmien joukkoon siirtyminen sujuisi hyvin. (Hänninen & Raussi 2005, 48–49.)

Makuualueen tulee olla hygieeninen, kuiva, lämmin ja mukava. Pinnaltaan tasainen ja pitävä makuualue on paras. Eläimen paino jakautuu tasaisesti pehmeällä alustalla. Ritiäpohjalla makaaminen altistaa jalka- ja utaresairauksille. (Tirkkonen 2002, 6-7.) Makuualueella paras vaihtoehto on käyttää runsaasti kuivikkeita, mutta myös esimerkiksi kumimattoa voidaan käyttää pehmikkeenä (Holmström 2002, 26). Jalkasairaudet, vedinpolkemat ja ihovauriot vähentyvät, kun parsi on oikean mittainen ja pehmeä. Eläimen makuulla käyttämä aika lisääntyy, eläimen hyvinvointi parantuu sekä lehmien maitotuotos ja vasikoiden kasvu lisääntyy, kun makuukavuus on hyvä ja parret on mitoitettu oikein. (Tirkkonen 2003, 17.)

Eläintiheys vaikuttaa kasvavien lihanautojen tuotantoon ja hyvinvointiin. Lihanautojen kasvatuksessa turvallinen ryhmä koko on noin 5-20 eläintä. Ryhmäkarsinassa 500 kg:n painoiselle sonnille tilaa suositellaan olevaksi 2,5 m<sup>2</sup> eläintä kohden. Sosiaaliset suhteet säilyvät paremmin pienessä ryhmässä. Ahtauden aiheuttama stressi johtaa tuotannon heikkenemiseen. Eläimet tallaavat herkemmin toistensa häntiä ja ovat likaisempia korkeassa eläintiheydessä. Makuukäyttäytyminen muuttuu ja makaavien eläinten häirintä lisääntyy korkeassa eläintiheydessä. Eläinsuojelusäädösten vähimmäistilasuositukset (1,8–4,0 m<sup>2</sup>/eläin) on todettu lihannautojen tilantarpeen ehdottomaksi minimiksi ryhmäkarsinassa. (Ahola 2004.)

### **2.3 Laidunnuksen ja jaloittelun vaikutus hyvinvointiin**

Laitumella liikkumismahdollisuudet ja sosiaaliset kanssakäymiset toteutuvat paremmin kuin navetassa. Lihasten ja sorkkien kunto pysyy yllä nautojen liikkua enemmän, kun ne ulkoilevat. Laitumella lehmä pystyy myös makaamaan koko pituudeltaan. Hedelmällisyys paranee myös laiduntaessa. (Hänninen & Raussi 2005, 53–54.)

Nautojen sorkkaterveydelle on hyötyä ympärivuotisesta jaloittelusta. Sorkan joustomekanismi rasittuu kovissa parsissa ja pihatön käytävillä, koska sorkat ovat kehittyneet joustavalla alustalla kävelyyn. Talvella lumessa sorkkanvälit puhdistuvat myös liasta. Naudat sopeutuvat viilenevään lämpötilaan, kun ulkoilu aikaa jatketaan suoraan laidunkaudesta. Kovat, kuivat pakkaskelit eivät ole lehmälle haitallisia. (Hänninen & Raussi 2005, 53–54.)

## 2.4 Hyvinvoinnin arviointimenetelmiä

Hyvinvointia arvioidessa otetaan huomioon muun muassa terveys, kehon toiminta, hoito, ympäristö ja tuotos. Esimerkiksi tilojen puhtaus ja vähäinen sairaiden nautojen lukumäärä kertovat hoidon onnistumisesta. Terveystilan arviointikeinoja ovat esimerkiksi kuntoluokitus, sairauden oireiden havainnointi, teurashylkäys- ja sairastavuusraportit. Ympäristöä arvioitaessa kiinnitetään huomiota tiloihin, kuivitukseseen, rehustukseen ja veteen. Tuotoksen yhteydessä tutkaillaan esimerkiksi lihan tuotantoeläinten päiväkasvua ja lehmien poikimaväliä. Fysiologisia muuttujia, kuten sydämen syke ja ruumiinlämpö voidaan tarkkailla mikrosirulla. (Munsterhjelm 2005, 42–45.)

Suomessa arviointimenetelmiä ovat muun muassa Naseva terveydenhuoltokäynti ja ProAgrian Karjakunto-palvelu. Naseva terveydenhuoltokäynnillä eläinten hyvinvointia ja terveyttä arvioidaan havainnoimalla eläimiä (ETT 2012b). ProAgrian Karjakunto-palvelussa neuvoja arvioi navettahavaintojen ja tuotantotulosten avulla hyvinvoinnin eri osa-alueita: eläinten terveyttä ja hyvinvointia, ruokintaa, olosuhteita ja ilmaa, karjan uudistusta sekä tilan yhteiskuntavastuuta (ProAgria 2014).

Naseva terveydenhuoltokäynnillä arvioidaan tuotantotiedot ja toimintatavat, ruokinta, terveys, olosuhteet, käyttäytyminen, tarttuvien tautien ennaltaehkäisy ja tarttuvien tautien esiintyminen (ETT 2012a, 2-11). Ruokinta- kohdassa arvioidaan eläinten ravitsemustilaa, kuten ovatko kuntoluokat iän ja tuotantovaiheen mukaiset. Lisäksi arvioidaan veden saatavuus ja -virtausten riittävyys eli puhdasta vettä on vapaasti saatavilla, vesikuppeja on tarpeeksi nautoja kohden ja veden virtaus on oltava riittävä. Myös maitojuoman määrää ja antotapaa tarkastellaan eli saavatko vasikat riittävästi ternimaitoa ja saavatko vasikat suositusten mukaan maitojuomarehua ensimmäisen elinkuukauden aikana. (ETT 2012a, 4-5.)

Terveys-kohdassa määritellään ovatko eläimet terveitä ja hyväkuntoisia sekä onko eläinten ryhmittely onnistunut. Karvapeitteen kuntoa, tasaisuutta, kiiltoa, hankaumia ja naarmuja tarkastellaan. Utareterveyden kohdalla seurataan, esimerkiksi soluttelevia ja antibioottihoitoa saavia. Myös sorkkien kuntoa, ontuvien määrää ja eläinten seisoma-asentoa tarkastellaan. Eläinten jalkojen tulisi olla terveet ja hyvä-

kuntoiset. Kun tilanne on hyvä, eläinlääkäri nupouttaa vasikat ja käyttää rauhoitusta, puudutusta ja kivunlievitystä toimenpiteessä. (ETT 2012a, 5-6.)

Olosuhteet-kohdassa katsotaan eläinten puhtautta ja kuivuutta sekä ilman laatua ja lämpötilaa, esimerkiksi makuualueella ei saisi olla vetoa. Eri eläinryhmille on eri tilavaatimukset ja eläimien on mahdollista tarvittaessa yhtä aikaa syömään, jos rehua ei ole jatkuvasti tarjolla. Myös makuutiloille on samanlaiset määräykset lisäksi sen on oltava mukava. Poikimiset tapahtuvat poikimakarsinassa tai riittävän tilavassa ryhmäkarsinassa tai laitumella sopivassa ryhmässä. Eläinten pitää pysyä väistämään toisiaan helposti. Eläinten tilat eivät saa olla liukkaita. Eläimet pääsevät jaloittelemaan ja laiduntamaan.

Käyttäytyminen-kohdassa tarkkaillaan onko eläinryhmä rauhallinen ja sopuisa ja ovatko eläimet uteliaita ja rauhallisia ihmisten lähestyessä. Sekä ilmeneekö häiriökäyttäytymistä, esimerkiksi kielen pyöritystä. Myös tarkkaillaan osataanko eläimiä käsitellä ja ovatko käsittelytilat toimivat. (ETT 2012a, 9-10.)

Karjakunto-palvelu eroaa siinä, että käytetään osittain erilaisia arviointitapoja. Siinä tarkkaillaan odottavia lehmiä, jotka seisovat paikallaan syömättä ja kuinka vasioiden vieroitus suoritetaan. Lisäksi rehun laatua ja määrää ruokintapöydällä sekä ruokinnan suunnittelua ja siirtymäkauden hoitoa selvitetään käynnin aikana. (ProAgria.)

## 2.5 Hyvinvoinnin vaikutus tuotokseen

Tuottajien ja kuluttajien kotieläintuotannosta saamiin hyötyihin vaikuttaa eläinten hyvinvointi tai sen puute. Kuluttajien arvot voivat ohjata tuotantoa. Tuotoksen eli lihan, maidon ja välityseläinten määrään voivat vaikuttaa eläimen kärsimä nälkä, jano, stressi, kipu, pelko, taudit ja sairaudet sekä mahdollisuus ilmaista lajille tyyppillistä käyttäytymistä. Eläinten hoitaja tai omistaja voi vaikuttaa näihin tekijöihin ja siten eläinten hyvinvointiin. (Niemi 2005, 18.)

Lisäämällä tuotantopanosta kuten työtä, rehuja, tuotantorakennuksia tai eläinlääkintää voidaan saavuttaa lisätuloa. Keskimäärin entistä korkeampi tuotos tuo lisätuloa. Kun tuotoksen hinta tai arvo nousee panostaessa eläinten hyvinvointiin, niin

se kannustaa tuottajaa. Investoinnin kustannusten ja siitä saatavia hyötyjä kannattaa arvioida, kun pohditaan hyvinvointi-investointien kannattavuutta. (Niemi 2005, 18.)

### **3 ELÄINTEN HYVINVOINTIKORVAUKSEN TOIMENPITEET NAUTATILOILLA JA NIIDEN VERTAILU MUUHUN TUOTANTOA OHJAAVAAN LAINSÄÄDÄNTÖÖN**

#### **3.1 Nautojen ruokinta ja hoito**

Tilalla on oltava ruokintasuunnitelma, joka on kirjallinen, laskelmiin perustuva, eläinryhmäkohtainen, voimassa oleva ja karkearehun rehuanalyysiin perustuva. Siinä on huomioitava eläinten kasvu, tuotostaso ja tuotantovaihe sekä lypsylehmillä eläimen tuottama maitomäärä ja lihanaudoilla tuotantokauden vaihe. Ruokintasuunnitelmassa on oltava omana kohtanaan myös vähintään yhden kuukauden ikäiset vasikat. Karkeaa rehua ja hyvälaatuista vettä on oltava saatavilla riittävästi. (A 12.2.2015.) Myös eläinsuojelulainsäädännön mukaan nautojen on saatava hyvälaatuista rehua ja juomaa niin, että kaikkien eläinten tarpeet on huomioitu (Evira 2014b).

Ellei ole perusteltua ja hyväksyttävää syytä, eläimiä ei saa pitää yksinään. Vain härkiä ja siitossonneja saa pitää yhdessä eri sukupuolta olevien kanssa. Ellei ole tilapäistä, perusteltua ja hyväksyttävää syytä, lihanautoja ei saa pitää kytkettynä. (A 12.2.2015.) Eläinsuojelulainsäädäntö on määritellyt millainen kytkemiseen käytettävän laitteen tai välineen on oltava. Alle 6 kuukauden ikäisiä nautaeläimiä saa pitää kytkettynä vain tilapäisesti. Kytkettynä olevien lypsylehmien on päästävä laiduntamaan tai jaloittelemaan. (Evira 2014b.) Lypsykarjan tuetun rakentamisen vaatimusten mukaan parsinavetassa olevia vasikoita, hiehoja ja sonneja ei saa pitää kytkettyinä (A 10.4.2012). Tuetun rakentamisen lihakarjarakennuksissa on sama taso kuin eläinsuojelulainsäädännössä (A 7.1.2002).

Toimintahäiriöiden varalta on oltava kirjallinen, ajan tasalla pidettävä suunnitelma, jossa määritellään, mitä tehdään vesi- tai sähkökatkoksen aikana. Suunnitelmassa on oltava kuvaus, missä kerrotaan kuinka toimitaan laitteiston, esimerkiksi ruokinta-, juotto- tai lypsyjärjestelmän, toimintahäiriön aikana. Valmius varavoiman kytkemiseen on löydettävä, jos eläinten hyvinvoinnista ei pystytä huolehtimaan ilman

sähköä. (A 12.2.2015.) Eläinsuojelulainsäädännössä on määritetty, että häiriön sattuessa pitää huolehtia ilmanvaihdosta (Evira 2014b).

### 3.2 Vasikoiden pito-olosuhteiden parantaminen

Vasikoiden pito-olosuhteiden parantamisesta on valittavissa kolme eri toimenpidettä eri ehdoilla. Ensimmäinen vasikoiden pito-olosuhteiden parantaminen I on pinta-alavaatimuksilla. Taulukkoon 1 on eritelty nämä pinta-alavaatimukset sekä eläinsuojelulainsäädännön vähimmäisvaatimus, joka on pienempi kuin tämän hyvinvointikorvauksen ehdon. Lisäksi vähintään kuukauden ikäisiä vasikoita on pidettävä ryhmäkarsinoissa ja esimerkiksi sairastapauksessa erotetun vasikan on nähtävä muut naudat. Samassa karsinassa on pidettävä suunnilleen saman ikäisiä ja arvoisia vasikoita. Vasikoilla on oltava kiinteäpohjainen makuualue, joka on pehmeä ja hyvin kuivitettu. Juotolla olevan vasikan on saatava imemällä maito tai juomarehu. Karkearehua on oltava tarjolla jatkuvasti yli viikon ikäisillä vasikoilla. Sarven aiheen tuhoamiseen käytetään asianmukaista rauhoitusta, puudutusta ja kivunlievitystä, jonka eläinlääkäri antaa, jos vasikka nupoutetaan. (A 12.2.2015.)

Eläinsuojelulainsäädännön mukaan yksilökarsinassa ei saa pitää yli 8 viikon ikäistä vasikkaa. Vasikan pitää nähdä ja pystyä koskettelemaan lajitovereitaan, jos alle 8 viikon ikäistä vasikkaa pidetään yksilökarsinassa. Vasikkaa saa pitää parteen, karsinaan tai muuhun rakenteeseen kytkettynä vain tilapäisesti eläimen ruokkimisen tai hoitamisen ajan. Ryhmäkarsinoiden vasikat on hyvä lajitella painon mukaan. Hyvin kuivitettu makuupaikka on oltava alle kaksiviikkoisella vasikalla. (Evira 2014b.) Luonnonmukaisessa tuotannossa on kiellettyä yli viikon ikäisten vasikoiden kasvattaminen yksilökarsinoissa. Vain ruokinnan tai muun hoitotoimenpiteen ajaksi vasikan saa kytkeä. (Eviran ohje 18217/6.) Tuetun lypsykarjarakentamisen mukaan ryhmäkarsina-ala pitää olla 1,7–2,5 m<sup>2</sup>/eläin riippuen karsinatyyppistä (A 12.1.2012). Tuetun lihanautarakentamisen mukaan vasikan karsina-ala pitää olla 1,5–3,0 m<sup>2</sup>/eläin riippuen navettatyyppistä (A 7.1.2002).

Toinen vaihtoehto vasikoiden pito-olosuhteiden parantaminen II on muuten sama kuin edellä mainittu, mutta ilman pinta-alavaatimuksia. (A 12.2.2015.) Elinkeinon laatimat vasikoiden pitopaikan suositukset ovat aikalailla samat kuin ehdossa (Evi-

ra 2011). Ruokinnan ja juoton osalta eläinsuojelulainsäädäntö on hyvin samankaltainen. Eläinsuojelulainsäädännön mukaan pätevä henkilö saa tuhota sarven aiheen. (Evira 2014b.)

Taulukko 1. Ryhmäkarsinassa pinta-ala jokaista vasikkaa kohti (A 12.2.2015 & Evira 2011)

Vasikoiden pito-olosuhteiden parantaminen pinta-alavaatimuksilla			Eläinsuojelulainsäädännön vähimmäisvaatimus		
Vasikan ikä (kk)	Pinta-ala (m <sup>2</sup> /eläin),	josta kiinteäpoh- jaista alaa (m <sup>2</sup> /eläin)	Pinta-ala (m <sup>2</sup> /eläin)	Vasikan ikä (kk)	Paino (kg)
1-3	1,8	0,9	1,5	0-2	<150
			1,5	2-4	<150
3-6	2,25	1,1	1,5 1,7 (1,8)	4-6	<150 150– 220 220

Kolmannessa vaihtoehdossa emolehmien vasikoiden pito-olosuhteiden parantamisessa on oltava myös karkearehua tarjolla jatkuvasti yli viikon ikäisillä vasikoilla. Vasikalla ja emolla on oltava yhteensä vähintään 10 m<sup>2</sup>, johon voi sisältyä emojen makuuparret ja vasikkapiilo. Makuuparsipihatossa vasikalla on oltava oma makuuparsi. Myös tässä vasikoilla on oltava kiinteäpohjainen makuualue tai vasikkapiilo, joka on pehmeä ja hyvin kuivitettu. (A 12.2.2015.) Lihanautojen tuetun rakentamisen pihatossa kuivikepohjaisen suurkarsinan pinta-ala pitää olla vähintään 8 m<sup>2</sup> emolehmää kohti. Vasikan oman piilohäkin tai -kopin pinta-ala tulee olla vähintään 0,6 m<sup>2</sup>. Emolehmäkohtaisen poikimiskarsinan pinta-ala pitää olla vähintään 10 m<sup>2</sup>. (A 7.1.2002.) Eläinsuojelulaki ei määrittele asiaa tarkasti, tilaa oltava riittävästi ja kaikkien mahdollista makuulle yhtä aikaa.



### 3.3 Nautojen pito-olosuhteiden parantaminen

Nautojen pito-olosuhteiden parantamisesta on valittavissa kaksi eri toimenpidettä eri ehdoilla. Ensimmäisessä toimenpiteessä, vähintään 6 kuukauden ikäisten nautojen pito-olosuhteiden parantaminen, jokaiselle vähintään kuuden kuukauden ikäiselle naudalle on oltava kiinteäpohjainen makuualue, joka on pehmeä ja hyvin kuivitettu. Lisäksi ellei ole tilapäistä, perusteltua ja hyväksyttävää syytä, lihanautoja ei saa pitää kytkettynä. (A 12.2.2015.) Eläinsuojelulainsäädännön mukaan parsinavetassa parren etummaisena puoliskon tulee olla kiinteäpohjainen kytkettynä pidettävällä lehmällä, hieholla ja sonnilla sekä makuualue on kuivitettava tarvittaessa (Evira 2014b).

Toisessa toimenpiteessä, vähintään 12 kuukauden ikäisten lihantuotantoon kasvatettavien urospuolisten nautojen pito-olosuhteiden parantaminen, vähintään 12 kuukauden ikäisillä urospuolisilla naudoilla on oltava kiinteäpohjainen makuualue, joka on pehmeä ja hyvin kuivitettu tai rakolattiakarsinoissa makuualueella on rakolattiapehmikkeitä, kumitettuja palkkeja tai muita vastaavia lattiaa pehmentäviä rakenteita. Toimenpiteeseen on myös määritelty jokaiselle naudalle ryhmäkarsinassa pinta-alavaatimus erikseen lämminkasvattamossa ja kylmäkasvattamossa (taulukko 2). Lisäksi ellei ole tilapäistä, perusteltua ja hyväksyttävää syytä, urospuolista nautaa ei saa pitää kytkettynä. (A 12.2.2015.) Lihanautojen tuetun rakentamisen parsinavetan kytkettyjen eläinten parsipinnan tulee olla tasainen. Muille kytketyille nuorille eläimille ja aikuisille sonneille parren takaosa voidaan tehdä rakolattiaksi. (A 7.1.2002.)

Taulukko 2. Karsinassa tilaa jokaisella vähintään 12 kuukauden ikäisellä urospuolisella naudalla  
(A 12.2.2015)

<b>Lämminkasvattamon ryhmäkarsina</b> (korvaus)	4,5 m <sup>2</sup> /eläin
<b>Kylmäkasvattamon ryhmäkarsina</b> (korvaus)	6,5 m <sup>2</sup> /eläin
<b>Täytepohjapihaton karsina</b> (tuettu rakentaminen)	3,5–6 m <sup>2</sup> /eläin
<b>Rakolattia ryhmäkarsina</b> (tuettu rakentaminen)	noin 2,3–2,5 m <sup>2</sup> /eläin
<b>Kiinteäpohjainen ryhmäkarsina</b> (tuettu rakentaminen)	noin 3,5-4 m <sup>2</sup> /eläin

### 3.4 Nautojen laidunnus ja jaloittelu

Nautojen laidunnus ja jaloittelu -toimenpiteitä on valittavissa kaksi eri ehdoilla. Ensimmäisessä, nautojen laidunnus laidunkaudella ja jaloittelu laidunkauden ulkopuolella, vähintään kuuden kuukauden ikäiset naudat laiduntavat vähintään 60 päivänä 1.5–30.9. Sonneilla riittää, että ne pääsevät jaloittelutarhaan. Myös laidunkauden ulkopuolella naudat pääsevät jaloittelemaan sään salliessa vähintään kahdesti viikossa. Jaloittelutarhalla on pinta-alavaatimus vähintään 50 neliometriä ja pinta-alavaatimus 6 m<sup>2</sup>/eläin. Myös kirjaa on pidettävä laidunnuksesta ja jaloittelusta. (A 12.2.2015.) Eläinsuojelulainsäädännön mukaan kytkettynä pidettäviä lypsylehmiä ja pääasiassa maidontuotantoa varten kasvatettavia hiehoja on laidunnettava tai päästettävä jaloittelemaan vähintään 60 päivänä 1.5–30.9 niin kuin ehdossakin (Evira 2014b).

Toisessa toimenpiteessä, nautojen pitkäaikaisempi laidunnus laidunkaudella, vähintään kuuden kuukauden ikäiset naudat sonneja lukuun ottamatta laiduntavat vähintään 90 päivänä 1.5–30.9. Myös tässä kirjaa on pidettävä laidunnuksesta ja jaloittelusta. Molemmissa on hyväksytyä rajoittaa väliaikaisesti laidunnusta ja jaloittelua eläintautisista. (A 12.2.2015.)

Luomutuotannon eläintuotannon ehtoihin kuuluu, että kaikkien nautojen on päästävää päivittäin laitumelle laidunkaudella. Sonnien kohdalla riittää, että ne pääsevät päivittäin vähintään ulkotarhaan tai jaloittelualueelle. Huomioitavaa on, että tämä edellyttää talviaikaan päivittäistä ulkoilua. (Eviran ohje 18217/6.)

### 3.5 Sairas-, hoito- ja poikimakarsinat

Sairas-, hoito- ja poikimakarsinat -toimenpiteitä on valittavissa kaksi eri ehdoilla. Ensimmäisessä, lypsylehmien ja emolehmien sairaus-, hoito- ja poikimakarsinat, on oltava vähintään yksi kiinteä tai osista koottavissa oleva erillinen karsina tai muu vastaava tila jokaista alkavaa 20 lehmän ryhmää kohden sairastunutta, hoidettavaa tai poikivaa nautaa varten. Myös tässä on pinta-alavaatimus vähintään 11 m<sup>2</sup>/eläin. Lypsykarjatiloiilla poikimatilan on sijaittava siten, että poikunut lehmä voidaan lypsää helposti. Myös karsinan varustelusta on ehtoja, kuten vedestä, makuualustasta, lämpötilasta, näköyhteydestä muihin nautoihin, eläimen kiinnittämisestä ja turvallisesta käsittelystä sekä lypsämisestä. (A 12.2.2015.)

Lypsykarjan tuetun rakentamisen pihatossa jokaista alkavaa 25 lypsylehmän ryhmää kohden on oltava vähintään yksi sairaan eläimen hoitopaikka ensimmäisen 50 lehmäpaikkaan asti. 50 lehmäpaikkaa ylittävälle osalle jokaista alkavaa 50 lypsylehmän ryhmää kohden vähintään yksi sairaan eläimen hoitopaikka. Lypsykarjan tuetun rakentamisen parsinavetassa jokaista alkavaa 40 lypsylehmää kohden tulee olla vähintään yksi parsi- tai karsinahoitopaikka. (A 10.4.2012.) Tuetun rakentamisen emolehmänavetassa tulisi olla jokaista alkavaa 20 emolehmää kohti kahta täysikasvuisen naudan tilaa vastaava sairaus- tai hoitopaikka joko partena tai karsinana (A 7.1.2002).

Toisessa toimenpiteessä, nautojen sairaus-, hoito ja poikimakarsinat, on oltava vähintään yksi kiinteä tai osista koottavissa oleva erillinen karsina tai muu vastaava tila jokaista alkavaa 50 naudan ryhmää kohden sairastunutta, hoidettavaa tai poikivaa nautaa varten. Myös tässä on pinta-alavaatimus eri-ikäisiä eläimiä kohden; alle 12 kuukauden ikäisillä nautoilla vähintään 6 m<sup>2</sup>/eläin ja yli 12 kuukauden ikäisillä nautoilla vähintään 10 m<sup>2</sup>/eläin. Myös karsinan varustelusta on ehtoja, kuten vedestä, makuualustasta, lämpötilasta, näköyhteydestä muihin nautoihin ja eläimen kiinnittämisestä ja turvallisesta käsittelystä. Rakolattiakarsinaan, jossa on makuualueella rakolattiapehmikkeitä, kumitettuja palkkeja tai muita vastaavia lattiaa pehmentäviä rakenteita, voidaan sijoittaa yli kuuden kuukauden ikäiset naudat. (A 12.2.2015.)

Lypsykarjan tuetun rakentamisen pihatossa jokaista alkavaa 40 hiehon tai muun nautaeläimen ryhmää kohden on oltava yksi hoitopaikka. Lypsykarjan tuetun rakentamisen parsinavetassa jokaista alkavaa 60 muuta nautaeläintä kohden tulee olla yksi paikka. (A 10.4.2012.) Tuetun rakentamisen lihanautakasvattamossa tulisi olla jokaista alkavaa 20 emolehmää kohti kahta täysikasvuisen naudän tilaa vastaava sairas- tai hoitopaikka joko partena tai karsinana (A 7.1.2002).

## 4 AINEISTO JA MENETELMÄT

Nautatiloille tehtiin kysely hyvinvointikorvauksen kiinnostavuudesta. Kyselyssä oli valintakysymyksiä, monivalintakysymyksiä ja avoimia kysymyksiä.

Kyselyssä kyseltiin aluksi tilojen perustietoja, kuten eläinmäärää. Seuraavassa vaiheessa kyseltiin päättyvästä hyvinvoinnin tuesta. Tämän jälkeen oli kysymyksiä koskien uuden hyvinvointikorvauksen ehtoja. Viimeisenä oli kysymyksiä korvauksen hakemisesta. Kysely löytyy liitteenä 2.

Kysely toteutettiin Webropolilla 10.3.–7.4.2015 välisenä aikana. Julkinen linkki lähetettiin Etelä-Pohjanmaan, Keski-Pohjanmaan, Pohjois-Pohjanmaan, Keski-Suomen, Pirkanmaan ja Pohjois-Savon maataloustoimistoihin ja näiden alueiden MTK:lle sekä ProAgria:lle, jotta he välittäisivät kyselyn viljelijöille. Kiitos heille avusta!

Kyselyyn vastasi 118 tilaa. Tuloksia analysoitiin SPSS-ohjelmalla. Tuloksiin on esitelty frekvenssejä, %-osuuksia ja ristiintaulukointia. Avoimia vastauksia on luokiteltu jonkun verran.

## 5 TULOKSET

### 5.1 Tilojen perustiedot

Päätuotantosuunta oli suurimmalla osalla tiloista maidontuotanto (taulukko 3). Vastaajista 4 ei määritellyt päätuotantosuuntaansa, he eivät ilmeisesti löytäneet annetuista vaihtoehtoista sopivaa vaihtoehtoa. Tiloilla lypsylehmien lukumäärä oli 6–130 ja keskiarvo 44 kpl. Emolehmien lukumäärä vaihteli 8–60 ja keskimäärin niitä oli 19. Kaikkien nautojen yhteismäärä oli 11–1200 ja keskiarvo 173 kpl. Teuraseläinten loppukasvatustiloilla eläimiä oli keskimäärin 261 kpl ja lukumäärä vaihteli 20–1200.

Taulukko 3. Päätuotantosuunta, % kaikista kyselyyn vastanneista

	kpl	%
Maidontuotanto	78	66,1
Emolehmätuotanto	14	11,9
Teuraseläinten loppukasvatus	22	18,6

Kysymykseen vastaajista 81 %:lla ei ollut luomutuotantoa (n=115). Luomutuotanto oli huomattavasti yleisempää emolehmätuotannossa, jossa 14 %:lla peltoviljely oli luomussa ja 43 %:lla sekä naudat ja peltoviljely olivat luomussa.

Tiloilta kysyttiin myös sitä, mihin hyvinvointikorvauksen toimenpiteiden mukaisiin eläinryhmiin kuuluvia eläimiä niillä on. Lypsykarjatilosta 23 %:lla oli yli 6 kk ikäisiä lihantuotantoon kasvatettavia hiehoja tai sonneja. Emolehmätiloilla vastaava luku oli 71 %. Lypsykarjatilosta 3 %:lla eli 2/78 tilasta oli emolehmiä. Lihakarjatilosta 9 %:lla eli 2/22 tilasta oli emolehmiä. Lihakarjatilosta 64 %:lla oli alle 6 kk ikäisiä vasikoita.

Kaikista tiloista 60 %:lla oli pihatto, 38 %:lla parsinavetta ja 11 %:lla ympärivuotista ulkokasvatusta. Lypsykarjatilolla esiintyi eniten parsinavettaa 53 %:lla. Ulkokasva-

tus oli yleisintä emolehmätiloilla (taulukko 4). Ympärivuotista ulkokasvatusta oli tiloilla, joilla oli ylämaan karjaa tai Galloway-eläimiä sekä joillakin tiloista osa nautoista oli ympärivuotisessa ulkokasvatuksessa, kuten hiehot tai emolehmät.

Taulukko 4. Navettatyyppi

	Päätuotantosuunta			Kaikki vastaajat (N=114)
	Maidontuotanto (N=78)	Emolehmätuotanto (N=14)	Teuraseläinten loppukas- vatus (N=20)	
Parsinavetta	41	1	2	45
Pihatto	43	9	18	71
Ympärivuotinen ulko- kasvatus	5	5	3	13
Yhteensä	89	15	23	129

Vanhin navetta/tuotantorakennus oli rakennettu vuonna 1890 ja uusin vuonna 2014. Vanhin peruskorjausvuosi oli 1980 ja uusin 2014 sekä muutamaa rakennusta oli peruskorjattu useamman kerran lypsy- ja lihakarjatiloiilla (taulukko 5).

Taulukko 5. Rakennus- ja peruskorjausvuodet

	<b>Lypsykarjaraken-</b> <b>nukset</b>	<b>Emolehmäraken-</b> <b>nukset</b>	<b>Lihanautaraken-</b> <b>nukset</b>
Vanhin raken- nusvuosi	1910	1890	1910
Uusin raken- nusvuosi	2014	2012	2011
Vanhin perus- korjausvuosi	1980	1980	1993
Uusin perus- korjausvuosi	2014	2014	2014

## 5.2 Eläinten hyvinvoinnin tuen lisäehtojen haku

Kun tarkastellaan kokonaisuutena vasikoiden pito-olosuhteiden parantaminen -lisäehtoja, niin 70 % maidontuottajista, 80 % emolehmätiloista ja 66 % lihantuottajista oli hakenut niitä. Kytkeytyneiden nautojen pito-olosuhteiden parantaminen -lisäehtoa olivat valinneet vain lypsykarjatilat. Vähintään 6 kk ikäisten nautojen pito-olosuhteiden parantaminen -lisäehtoa oli valittu teuraseläinten loppukasvatustiloilla huomattavasti harvemmin kuin lypsykarja- tai emolehmätiloilla. Nautojen jaloittelu ja laidunnus: a) laidunnus kasvukaudella ja jaloittelu kasvukauden ulkopuolella -lisäehtoa ei ollut valittu lihakarjatiltoilla, mutta lypsykarjatiltoista sen oli valinnut 9 % ja emolehmätiloista 20 %. Nautojen jaloittelu ja laidunnus: c) pitkäaikaisempi laidunnus kasvukaudella -lisäehtoa ei ollut myöskään valittu lihakarjatiltoilla. Lypsykarjatiltoista tämän lisäehdon oli valinnut 26 % ja emolehmätiloista 40 %. Sairas-, hoito- ja poikimakarsinat -lisäehtoa oli valittu lypsykarjatiltoilla huomattavasti harvemmin kuin emolehmä- tai lihakarjatiltoilla (taulukko 6).



Taulukko 6. Päätyvästä eläinten hyvinvoinnin tuesta valitut lisäehdot, % vastanneista tiloista

	Päätuotantosuunta		
	Maidontuotanto (N=58)	Emolehmätuotanto (N=10)	Naudanlihantuotanto; teuraseläinten loppu- kasvatus (N=12)
Vasikoiden pito-olosuhteiden parantaminen: a) laajempi lisäehto pinta-alavaatimuksilla	39,66%	50%	41,67%
Vasikoiden pito-olosuhteiden parantaminen: b) suppeampi lisäehto	31,03%	30%	25%
Kytettyjen nautojen pito-olosuhteiden parantaminen	34,48%	0%	0%
Vähintään 6 kk ikäisten nautojen pito-olosuhteiden parantaminen	58,62%	50%	8,33%
Nautojen jaloittelu ja laidunnus: a) laidunnus kasvukaudella ja jaloittelu kasvukauden ulkopuolella	8,62%	20%	0%
Nautojen jaloittelu ja laidunnus: b) laidunnus kasvukaudella	13,79%	0%	8,33%
Nautojen jaloittelu ja laidunnus: c) pitkäaikaisempi laidunnus kasvukaudella	25,86%	40%	0%
Sairas-, hoito- ja poikimakarsinat	37,93%	90%	75%

Mielipiteet siitä, ovatko päätyvän eläinten hyvinvoinnin tuen toimenpiteet vaikuttaneet positiivisesti eläimiin, oli jakautunut aikalailla kahtia. Kyllä vastasi 42 %, ja ei vastasi 38 % kaikista kyselyyn vastanneista. Kysymykseen ei ollut vastannut 20 % kyselyyn vastanneista. Lypsykarjatiloihin puoleen koki hyvinvoinnin tuen vaikuttaneen positiivisesti. Emolehmätilojen enemmistön mielestä toimenpiteet olivat vaikuttaneet positiivisesti. Lihakarjatiloihin enemmistön mielestä toimenpiteet eivät olleet vaikuttaneet positiivisesti.

Lypsykarjatilojen mielestä tuotos oli noussut, utareterveys oli parempi, raatojen määrä oli vähentynyt, sorkka-/jalkaterveys oli parantunut, eläimet olivat terveempiä, vasikoiden hyvinvointi oli kasvanut, eläimet olivat parempituulisia, eläinten yleisvointi oli hyvällä tasolla, vasikoiden olosuhteet olivat parantuneet, eläinten lihaskunto oli parempi, sairaskarsinoita oli tarpeeksi, eläinten puhtaus oli parantunut, yleinen hyvinvointi oli parantunut ja vasikat kasvoivat paremmin. Emolehmäti-

lojen mukaan eläimet olivat terveempiä ja puhtaampia sekä poikimiset olivat helpottuneet. Lihakarjatilojen mukaan vasikat olivat kasvaneet paremmin, terveys oli parempi ja hyvinvointi yleisellä tasolla oli parantunut.

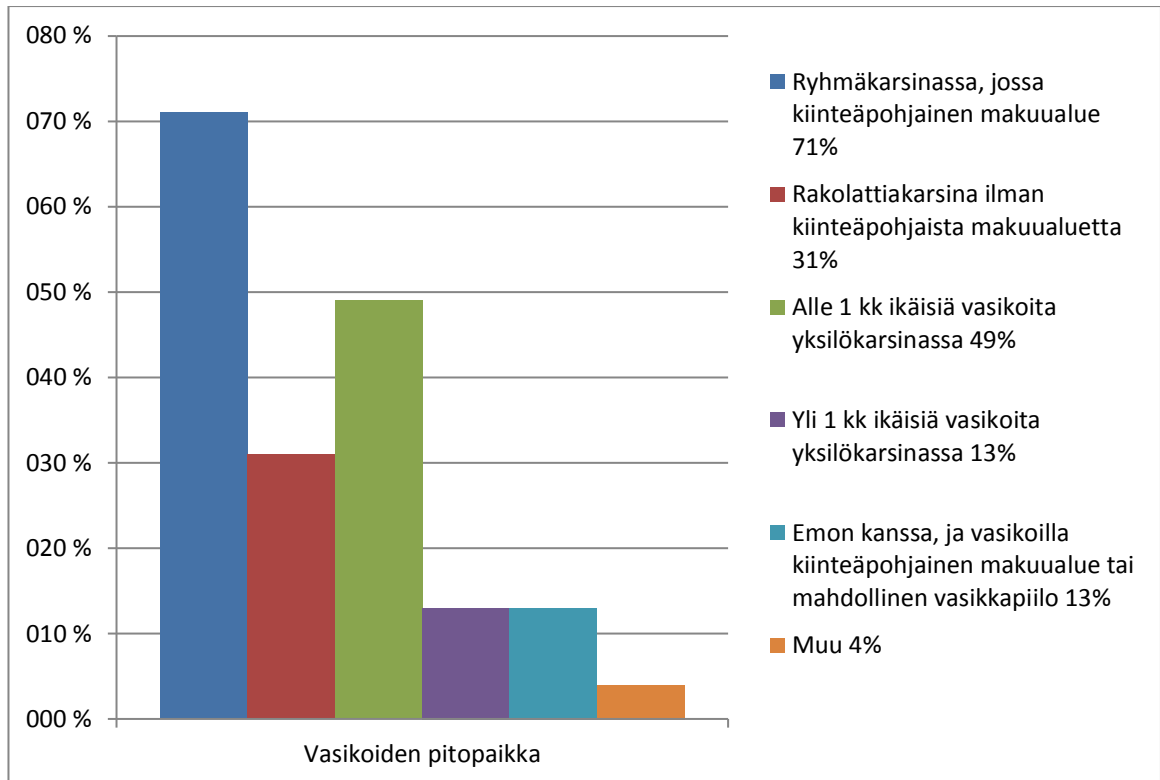
### **5.3 Nautojen ruokinta ja hoito -toimenpiteen ehtoja**

Kirjallinen laskelmiin perustuva eläinryhmäkohtainen voimassa oleva ja karkearehun rehuanalyysiin perustuva ruokintasuunnitelma löytyi 73 % kysymykseen vastanneista tiloista (n=116). Valtaosalla lypsykarja- ja lihakarjatilosta löytyi ruokintasuunnitelma, mutta emolehmätiloilla suurimmalla osalla (lähes 80 %) ei ollut ruokintasuunnitelmaa. Toimintahäiriöiden varalta kirjallinen ajan tasalla pidettävä suunnitelma löytyi 77 % kysymykseen vastanneista tiloista (n=117). Tässä ei ollut suuria eroja tuotantosuuntien välillä.

### **5.4 Vasikoiden pito-olosuhteiden parantaminen -toimenpiteiden ehtoja**

Toimenpiteen ehdon vasikan kiinteäpohjaisesta makuualueesta täyttää noin 70 % vastanneiden tilojen vasikoiden ryhmäkarsinoista (kuvio 1). Näin ollen noin 30 % vastanneista tiloista piti ainakin osaa vasikoista rakolattiakarsinoissa, joissa ei ollut kiinteää makuualueita. Tällaiset rakolattiakarsinat olivat yleisempiä lypsykarjatiloilta kuin lihakarjatiloilta (38 vs. 21 % tiloista). Alle 1 kk:n ikäisiä vasikoita ei pidetty ollenkaan yksilökarsinassa lihakarjatiloilta. Emolehmätiloilla pidettiin vasikoita luonnollisesti emojen kanssa.

Muu vasikoiden pitopaikka oli yhdellä lihakarjatilalla alle 2 kk ikäisillä kiinteäpohjainen ja pehmeäksi kuivitetut ryhmäkarsinat sekä alle 6 kk ikäisille rakolattiakarsinoissa pienet kiinteät alueet. Yhdellä lypsykarjatilalla osa vasikoista oli igluissa ja toisella tilalla vasikat olivat pihatossa isompien kanssa.



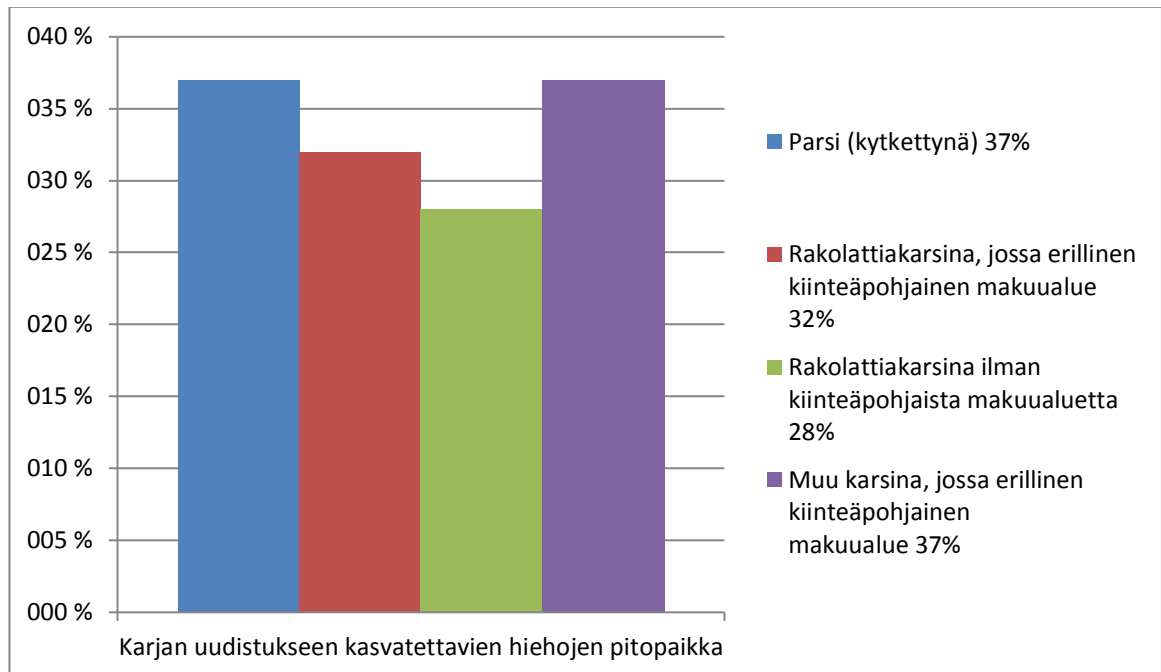
Kuvio 1. Vasikoiden pitopaikat tiloilla, mahdollisuus valita useita vaihtoehtoja (n=112)

Juotolla oleva vasikka sai maidon tai juomarehun imemällä 93 %:lla kysymykseen vastanneista tiloista näin ollen täyttäen toimenpiteen ehdon (n=109). Tässä ei ollut suuria eroja tuotantosuuntien välillä. Sarven aiheen tuhoamiseen käytettiin asianmukaista rauhoitusta, puudutusta ja kivunlievitystä, jonka eläinlääkäri antaa, jos vasikka nupoutetaan 86 %:lla kysymykseen vastanneista tiloista näin ollen täyttäen toimenpiteen ehdon (n=99). Emolehmätiloilla käytettiin vähiten lääkitystä nupoutuksen yhteydessä, noin joka neljännellä emolehmätilalla ei käytetty.

### 5.5 Nautojen pito-olosuhteiden parantaminen -toimenpiteiden ehtoja

Ainakin osaa hiehoista pidettiin toimenpiteet ehdot täyttävässä karsinassa, jossa oli erillinen kiinteäpohjainen makuualue, lähes 70 % kysymykseen vastanneista tiloista (kuviot 1 ja 2). Lypsykarjatililla pidettiin hiehoja eniten parissa kytkettynä. Emolehmätiloilla pidettiin hiehoja eniten karsinassa, jossa oli erillinen kiinteäpohjainen makuualue. Lypsykarjatililla 38 % kysymykseen vastanneista piti vasikoita rakolattiakarsinassa ilman kiinteäpohjaista makuuauetta.

Lypsykarjatiloiilla muita pitopaikkoja, joissa oli kiinteäpohjainen makuualue, olivat makuuparsi, matto, avokouru makuuparsilla, vinokuivikepohja, kestokuivikepohja ja kiinteäpohjainen pihatto. Emolehmätiloilla muita pitopaikkoja olivat pihatto, kestokuivikekarsina, kiinteäpohjainen suurkarsina, ulkotarha ja katos.

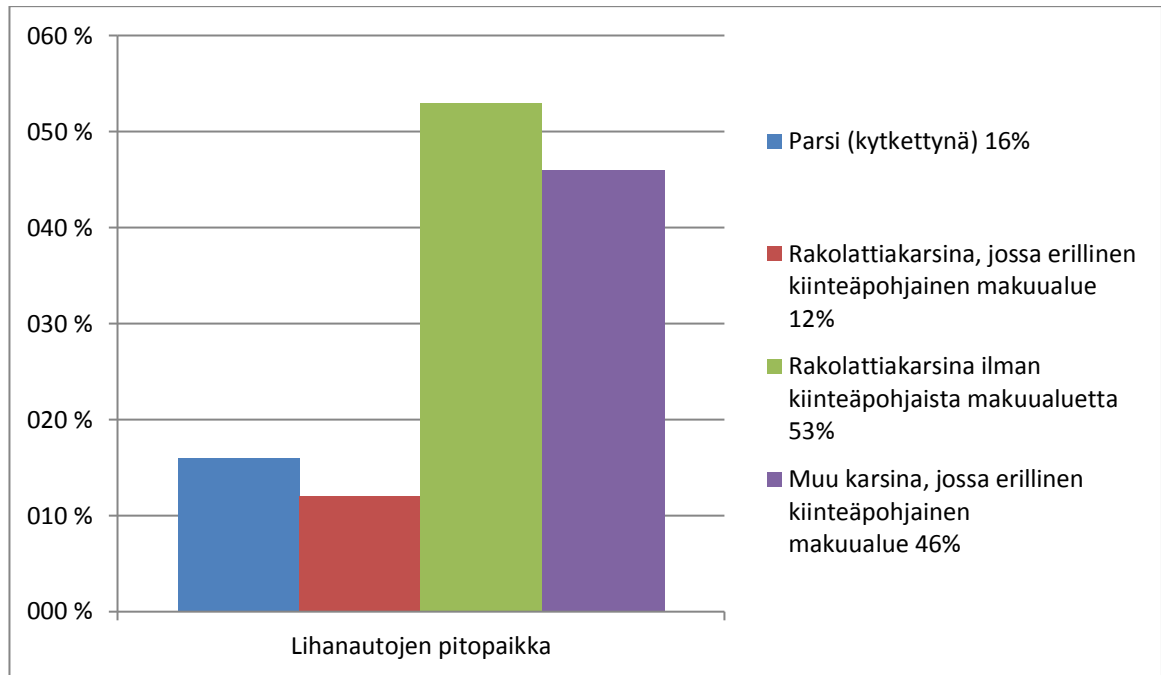


Kuvio 2. Karjan uudistukseen kasvatettavien hiehojen pitopaikat tiloilla, mahdollisuus valita useita vaihtoehtoja (n=92)

Ainakin osaa lihanautoista pidettiin toimenpiteet ehdot täyttävässä karsinassa, jossa oli erillinen kiinteäpohjainen makuualue, lähes 60 % kysymykseen vastanneista tiloista. Lihanautoja pidettiin rakolattiakarsinassa ilman kiinteäpohjaista makuualueutta 53 %:lla kysymykseen vastanneista tiloista (kuvio 3). Mikä ei täyttäisi toimenpiteen ehtoa, ellei karsinoissa ole rakolattiapehmikkeitä, kumitettuja palkkeja tai muita vastaavia lattiaa pehmentäviä rakenteita.

Lihanautojen pitäminen parressa kytkettynä oli yleisintä lypsykarjatiloiilla (noin 30 % kysymykseen vastanneista lypsykarjatiloiista). Lihanautoja pidettiin aika tasaisesti lypsykarja- ja lihakarjatiloiilla rakolattiakarsinassa, jossa oli erillinen kiinteäpohjainen makuualue. Lihanautojen pitäminen rakolattiakarsinassa ilman kiinteäpohjaista makuualueutta oli yleisintä lihakarjatiloiilla (noin 72 % kysymykseen vastanneista lihanautatiloista).

Lypsykarjatilloilla muut 8 kiinteäpohjaisen makuualueen sisältävää pitopaikkaa olivat matto, avokouru makuuparsilla, vinopohja ja kestokuivikepohja. Emolehmätilloilla muut 10 pitopaikkaa olivat pihatto, kestokuivikepohja, ulkotarha ja katos. Lihakarjatilloilla muut 8 pitopaikkaa olivat pehkupohja, vinopohjainen kylmäpihatto, teiniosasto ja kestokuivikepohja.



Kuvio 3. Lihanautojen pitopaikat tiloilla, mahdollisuus valita useita vaihtoehtoja (n=57)

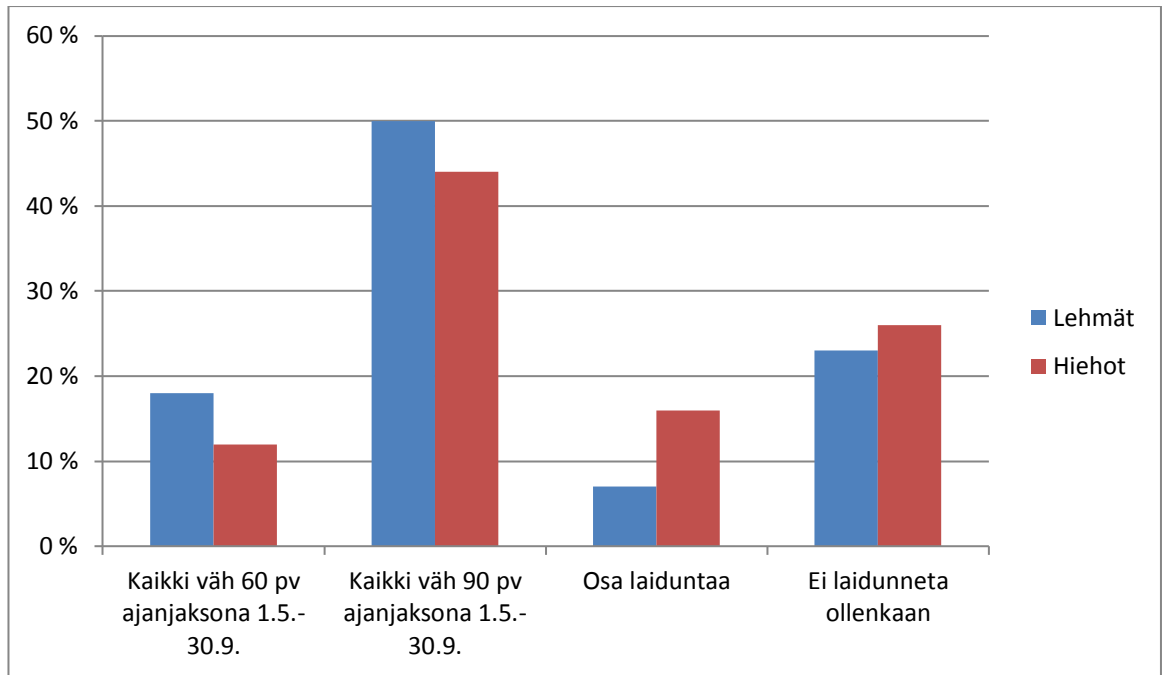
Nautojen makuualueilla käytettiin kuivikkeita kaikilla kiinteillä makuualueilla 83 %:lla kysymykseen vastanneista tiloista ja osalla kiinteistä makuualueista 14 %:lla kysymykseen vastanneista tiloista (n=106). Rakolattiapehmikkeitä, kumitettuja palkkeja tai muita vastaavia lattiaa pehmentäviä rakenteita oli rakolattiakarsinoiden makuualueilla 8 %:lla kysymykseen vastanneista tiloista. Rakolattiapehmikkeitä oli lypsy- ja lihakarjatilloilla. Tässä ei ollut suuria eroja tuotantosuuntien välillä. Kiinteitä makuualueita, mitä ei kuivitettu, olivat hiehojen makuuparret. Yhdellä tilalla oli hiehoilla parsimatot ja riittävä kallistus avokouruun, minkä takia ei kuivitettu.

## 5.6 Nautojen laidunnus ja jaloittelu -toimenpiteiden ehtoja

Lehmiä ei laidunnettu ollenkaan noin neljäsosalla kysymykseen vastanneista tiloista. Jos kaikki lehmät pääsivät laitumelle, pidempi 90 päivän laidunkausi oli yleisempi kuin lyhyempi 60 päivän laidunkausi (kuvio 4). Kaikkia lehmiä laidunnettiin 60 päivää 21 %:lla kysymykseen vastanneista lypsykarjatiloi-  
sta ja 8 %:lla kysymykseen vastanneista emolehmätiloista. Kaikkia lehmiä laidunnettiin 90 päivää 46 %:lla kysymykseen vastanneista lypsykarjatiloi-  
sta ja 85 %:lla kysymykseen vastanneista emolehmätiloista. Osalla lypsykarjatiloi-  
sta laidunnetaan vain umpilehmiä sekä yhdellä tilalla on vapaaulkoilu. Yhdellä emolehmätilalla laidunnetaan vain kevätpoikivia emoja vasikoineen.

Vähintään 6 kk ikäisiä hiehoja ei laidunnettu ollenkaan noin neljäsosalla kysymykseen vastanneista tiloista. Jos kaikki vähintään 6 kk ikäiset hiehot pääsivät laitumelle, pidempi 90 päivän laidunkausi oli yleisempi kuin lyhyempi 60 päivän laidunkausi (kuvio 4). Kaikkia vähintään 6 kk ikäisiä hiehoja laidunnettiin 60 päivää 14 %:lla kysymykseen vastanneista lypsykarjatiloi-  
sta ja 8 %:lla kysymykseen vastanneista emolehmätiloista. Kaikkia vähintään 6 kk ikäisiä hiehoja laidunnettiin 90 päivää 42 %:lla kysymykseen vastanneista lypsykarjatiloi-  
sta ja 77 %:lla kysymykseen vastanneista emolehmätiloista. Kysymykseen vastanneilla lihakarjatiloi-  
lla kuudesosa laidunsi vähintään 6 kk ikäisiä hiehoja 90 päivää.

Osalla lypsykarjatiloi-  
sta hiehoista laidunnettiin vain 1–2 -vuotiaat, alle siemennysikäiset, kaikki oman karjan lisäykseen käytettävät ja osa lihahiehoista, kanta-  
vat, tilanteen mukaan ja kohtapoikivat lehmien mukana. Emolehmätiloista yhdellä laidunnettiin vain uudistushiehot ja toisella kaikki muut paitsi lihahiehot. Lihakarjati-  
loista yhdellä laidunnettiin vain astutettavat.

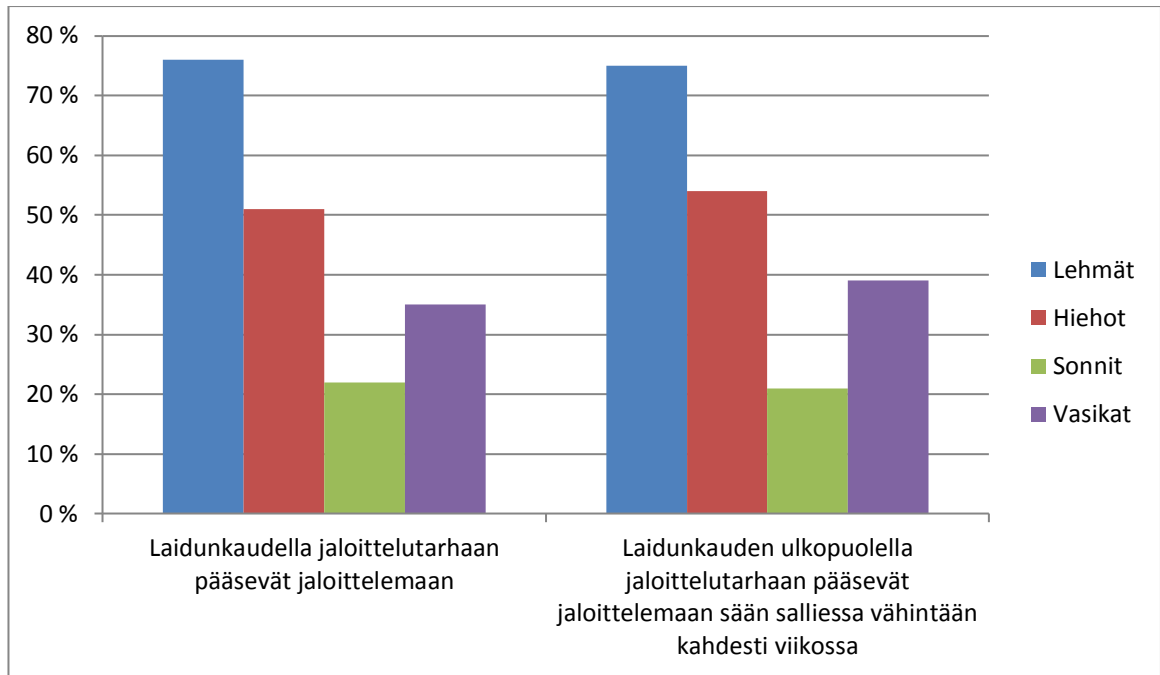


Kuvio 4. Lehmien ja hiehojen laidunnus, % kysymykseen vastanneista (n=96, n=98)

Kysymykseen vastanneista tiloista 26 % käytti jaloittelutarhaa, joka täyttäisi ehdot eli on vähintään 50 m<sup>2</sup> ja 6 m<sup>2</sup>/eläin (n=108). Jaloittelutarhaa ei käytetty 68 %:lla kysymykseen vastanneista tiloista. Emolehmätiloista kaksi kolmasosaa käytti toimenpiteen pinta-alavaatimukset täyttävää tarhaa. Lypsykarja- ja lihakarjatiloiilla ei suurimmaksi osaksi käytetty jaloittelutarhaa. Lihakarjatiloiilla jaloittelutarhan pinta-alavaatimus ei täytynyt.

Laidunkaudella jaloittelutarhaan pääsivät jaloittelemaan yleisimmin lehmät, sitten hiehot, vasikat ja vähiten sonnit. Laidunkauden ulkopuolella jaloittelutarhaan pääsivät jaloittelemaan sään salliessa vähintään kahdesti viikossa eniten lehmät, sitten hiehot, vasikat ja vähiten sonnit (kuvio 5).

Laidunnuksesta ja jaloittelusta pidettiin kirjaa 46 %:lla kysymykseen vastanneista tiloista (n=90), mikä on toimenpiteen ehtona. Lypsykarjatiloiista noin puolet piti kirjaa ja noin puolet ei pitänyt kirjaa. Emolehmätiloista noin kolmasosa piti kirjaa. Lihakarjatiloiista yksikään ei pitänyt kirjaa.



Kuvio 5. Nautojen jaloittelu, % kysymykseen vastanneista (n=37, n=28)

### 5.7 Sairas-, hoito- ja poikimakarsinat -toimenpiteiden ehtoja

Tiloilla oli 0–12 kiinteää tai osista koottavissa olevaa erillistä karsinaa tai muuta vastaavaa tilaa sairastunutta, hoidettavaa tai poikivaa nautaa varten. Keskiarvo oli 3 karsinaa.

Sairas-, hoito- ja poikimakarsinat oli varasteltu parhaiten jatkuvan ja riittävän hyvälaatuisen veden tarjonnan ja näköyhteyden osalta (taulukko 7). Lihakarjatioista vain 60 % täytti makuualustavaatimuksen, kun vastanneista lypsykarja- ja emolehmätiloista melkein kaikki täytti tämän. Hoidettavan eläimen nopea kiinnittäminen ja turvallinen käsittely ovat mahdollisia -vaatimuksessa oli eroja; tämän täytti vastanneista 82 %:lla lypsykarjatioista, 67 %:lla emolehmätiloista ja 56 %:lla liha- karjatioista.



Taulukko 7. Sairas-, hoito- ja poikimakarsinat

	Päätuotantosuunta		
	Maidontuotanto (N=51)	Emolehmätuotanto (N=12)	Naudanlihantuotanto; teuraseläinten loppu- kasvatus (N=18)
Jatkuvasti ja riittävästi tarjolla hyvälaatuista vettä	94,12%	83,33%	94,44%
Makuualusta on kiinteäpohjainen, hyvin kuivitettu ja pehmeä	96,08%	100%	61,11%
Mahdollisuus huonetilan tai eläimen lämpimänä pitämiseen on tarvittaessa käytettävissä	50,98%	58,33%	44,44%
Karsinasta on näköyhteys muihin nautoihin	88,24%	100%	83,33%
Hoidettavan eläimen nopea kiinnittäminen ja turvallinen käsittely on mahdollista	82,35%	66,67%	55,56%
Lypsylehmiä on mahdollista lypsää koneellisesti	68,63%	0%	0%

### 5.8 Tiedon saaminen eläinten hyvinvointikorvauksesta

Noin 39 % kysymykseen vastanneista tiloista koki saaneensa hyvinvointikorvauksesta sopivasti tietoa (n=116). Tässä ei ollut suuria eroja tuotantosuuntien välillä. Yleisin tietolähde oli Maaseudun Tulevaisuus, jonka oli valinnut 65 % kysymykseen vastanneista (n=113). Seuraavaksi yleisempiä olivat internet 49 % ja muut ammattilehdet 30 %. Kolmasosa oli muita tiedonlähteitä, joita ei ollut annettu vastausvaihtoehdoiksi. Niitä olivat eläinlääkäri, ProAgraria/neuvojat, koulutukset, maataloustoimistot, Mavi, Evira, Mtk ja tukioppaat. Vähän tietoa koki saaneensa 25 % kysymykseen vastanneista.

### 5.9 Hyödyt tukiehdoista eläinten hyvinvoinnin kannalta

Useamman mielestä tukiehdoista ei ollut hyötyä eläinten hyvinvoinnin kannalta. Joidenkin mielestä siksi, että ei ollut tullut muutoksia normaaleihin hoitorutiineihin. Myös oli valittu vain tukimuotoja, jotka täyttyivät muutenkin. Kritiikkiä annettiin myös jatkuvasti muuttuvista tukiehdoista ja tukitasoista. Hyvinvointi tuen ehdot ohjasivat rakentamista ja peruskorjausta ja tilallisten mielestä vanhemman navetan omistaessa oli vaikeampi toteuttaa ehtoja.

Osan mielestä eläinten olosuhteet paranivat, kuten eläimet olivat puhtaampia ja vedensaanti oli riittävää. Terveys, hoito ja tuottavuus olivat parantuneet ja eläimet olivat rauhallisempia. Vasikoiden olosuhteet olivat parantuneet, esimerkiksi nupouksessa. Kuivitus ja laidunnus olivat parantuneet usealla tilalla. Eläimet pystyivät myös toteuttamaan lajityypillistä käyttäytymistä. Paransi eläinten olosuhteita ja kannusti ylläpitämään niitä. Tuki edesauttoi useampaa tilaa hankkimaan oman varavoiman. Tilallisten mielestä tuli kiinnitettyä enemmän huomiota eläinten hyvinvointiin. Monen mielestä eläimiä kuului hoitaa hyvin joka tapauksessa.

### 5.10 Mahdolliset lisätyötunnit

Kaikista tiloista 46 % arvioi hyvinvointikorvauksen valittavien toimenpiteiden lisäävän työtunteja työpäivään ja 43 % mielestä ei. Kysymykseen ei ollut vastannut 11 %. Lypsykarjatilojen mielipiteet olivat aika tasan, emolehmätilojen mielestä ei lisäisi työtunteja ja lihakarjatiloilta enemmistön mielestä lisäisi.

Maidontuottajat arvioivat työajan lisääntyvän 10 min – 3 tuntia päivässä. Työaikaa lisääviä töitä olisivat karsinoiden puhdistus, kuivitus, laidunnus, jaloittelun järjestäminen, eläinten siirrot, eläinten ryhmittely, kirjanpito sekä rehuanalyysin ja ruokintasuunnitelman tekeminen. Yhden tilan mielestä ympärivuotinen laidunnus toisi joka päivään lisää 2–3 tuntia. Yhdellä emolehmätilalla työaikaa tulisi lisää 1–2 tuntia. Lihantuottajat arvioivat työajan lisääntyvän 1–4 tuntia. Lisää työtä tulisi kuivituksesta, karsinoiden puhdistuksesta, kirjanpidosta, jaloittelusta ja eläinten hoidosta. Monen mielestä kuivitus lisäisi yhden tunnin päivään.

### 5.11 Tuotantosuunnan/-tavan huomioinen

Tiloista 53 % mielestä heidän edustamansa tuotantosuunta/-tapa oli huomioitu riittävästi ja 31 % mielestä ei. Kysymykseen ei ollut vastannut 16 %. Lypsykarja- ja emolehmätilojen enemmistön mielestä heidän tuotantosuunta oli huomioitu riittävästi ja lihakarjatilojen enemmistön mielestä ei ollut huomioitu tarpeeksi.

Lypsykarjatilojen mielestä olisivat huonosti parsinavettaan sopivia, korvaus liian pieni työmäärään nähden, liikaa byrokratiaa, joutavaa näpertelyä pikkuasioiden parissa, pienet tilat oli unohdettu, tukitaso tippuisi huomattavasti ja yhdellä tilalla muutama parressa osan elämästään viettävä lihahieho estäisi koko tuen. Emolehmätilojen mielestä emotiloilla pienemmät tukitasot, joten kannattavuus muutenkin huonompi, pieniä tiloja ei ollut huomioitu ja luomuun kuulumisen rajoittaisi toimenpiteiden valintaa. Lihakarjatilojen mukaan sonnien kohdalla ei ollut ajateltu käytäntöä, ritiläpohjaista lämminkasvattamoa ja lihantuotannon tehokkuutta ja määrää ei huomioitu ollenkaan, eri-ikäisten hiehojen jaloittelu eri karsinoista miellettiin hankalaksi ja vasikan ikä rajaus ihmetytti.

### **5.12 Sitoumuskauden pituus ja tuen maksaminen vain kohteena oleville eläinryhmille**

Sitoumuskauden pituus (1v/kalenterivuosi) oli sopiva suurimman osan mielestä. Tässä ei ollut suuria eroja tuotantosuuntien välillä. Tuen maksaminen vain kohteena oleville eläinryhmille oli 42 % mielestä hyvä ja 37 % mielestä huono. Kysymykseen ei ollut vastannut 21 %. Tässäkään ei ollut suuria eroja tuotantosuuntien välillä.

Hyvä olisi, koska tietyille eläimille parannetaan oloja, joten miksi kaikille pitäisi saada tukea sekä mahdollistaa näin valinnan. Tukitaso oli tosin heidän mielestä alhainen. Huono, koska hyöty jäisi pieneksi; korvaus liian pieni työhön ja investointeihin nähden ja ei perustu tilallisten mielestä tuotannon vallitsevaan muotoon tai eläinten kokonaishyvintöintiin.

### **5.13 Tukitasojen riittävyys ja tukiehtojen selkeys**

Tukitasot eivät olleet riittäviä 64 % mielestä ja 20 % mielestä ne olivat riittäviä. Kysymykseen ei ollut vastannut 16 %. Lypsykarja- ja lihakarjailoista suurimman osan mielestä eivät ole riittäviä, toisin kuin emolehmätiloilla mielipiteet ovat aika tasan.

Tukitasot eivät houkuttelleet investointeihin, esimerkiksi rakoritilänavetoihin matot kalliita ja pinta-alavaatimus mahdoton toteuttaa. Myös työmäärä kasvaisi liikaa ja samoin henkinen paine valvontojen takia. Kuivikekustannukset olisivat suuret tu- loon nähden. Varsinkin pienillä tiloilla vaikeuksia toteuttaa korvaukseen nähden.

Tukiehdot eivät olleet selkeitä 54 % tilan mielestä ja olivat selkeitä 36 % tilan mie- lestä. Kysymykseen ei ollut vastannut 10 %. Lypsykarja- ja emolehmätiloilla mieli- piteet jakautuivat aika tasan, mutta lihakarjatilojen enemmistön mielestä tukiehdot eivät olleet selkeitä. Selvennystä haluttaisiin koskien makuualueen pehmeyttä ja kuivitusta, asetusteksti on vaikeasti ymmärrettävää, hoitokarsinavaatimuksiin, ja- loittelutarhan ja laitumen erosta, talviaikaiseen ulkoiluttamiseen ja varautumis- suunnitelmasta. Usean mielestä kaikista tarvitsisi lisää selvennystä.

#### 5.14 Korvauksen hakeminen

Noin kaksikolmososa kysymykseen vastanneista aikoi hakea nautojen ruokinta ja hoito (taulukko 8). Kysymykseen vastanneista maidontuottajista 56 %, emolehmä- tiloista 50 % ja lihantuottajista 35 % aikoi hakea vasikoiden pito-olosuhteiden pa- rantaminen -toimenpiteitä, kun niitä tarkastellaan kokonaisuutena. Samoin kysy- mykseen vastanneet lihakarjatilat aikoiivat hakea myös huomattavasti vähemmän vähintään 6 kuukauden ikäisten nautojen pito-olosuhteiden parantamista. Kysy- mykseen vastanneet emolehmätilat aikoiivat hakea enemmän kuin muut vähintään 12 kuukauden ikäisten lihantuotantoon kasvatettavien urospuolisten nautojen pito- olosuhteiden parantamista.

Kysymykseen vastanneista maidontuottajista viidesosa, emolehmätiloista neljäs- osa ja lihantuottajista 5 % aikoi hakea nautojen pitkäaikaisempi laidunnus laidun- kaudella -toimenpidettä. Kysymykseen vastanneista maidontuottajista vain 4 % ja emolehmätiloista 7 % aikoi hakea nautojen laidunnus laidunkaudella ja jaloittelu laidunkauden ulkopuolella -toimenpidettä. Kysymykseen vastanneista maidontuo- ttajista 26 % ja emolehmätiloista 43 % aikoi hakea lypsylehmien ja emolehmien sairas-, hoito- ja poikimakarsinaa. Kysymykseen vastanneet emolehmätilat aikoi- vat hakea selvästi enemmän nautojen sairas-, hoito- ja poikimakarsinaa. Noin 30 % kaikista vastanneista ei aikonut hakea tukea ollenkaan.

Taulukko 8. Toimenpiteiden hakeminen tuotantosuunnittain

	Päätuotantosuunta		
	Maidontuotanto (N=68)	Emolehmätuotanto (N=14)	Naudanlihantuotanto; teuraseläinten loppu- kasvatus (N=20)
1.1 Nautojen ruokinta ja hoito	61,76%	71,43%	65%
1.2a Vasikoiden pito-olosuhteiden parantaminen I	41,18%	0%	30%
1.2b Vasikoiden pito-olosuhteiden parantaminen II	14,71%	7,14%	5%
1.2c Emolehmien vasikoiden pito-olosuhteiden parantaminen	0%	42,86%	0%
1.3a Vähintään 6 kuukauden ikäisten nautojen pito-olosuhteiden parantaminen	39,71%	42,86%	5%
1.3b Vähintään 12 kuukauden ikäisten lihantuotantoon kasvatettavien urospuolisten nautojen pito-olosuhteiden parantaminen	4,41%	21,43%	5%
1.4a Nautojen laidunnus laidunkaudella ja jaloittelu laidunkauden ulkopuolella	4,41%	7,14%	0%
1.4b Nautojen pitkäaikaisempi laidunnus laidunkaudella	20,59%	28,57%	5%
1.5a Lypsylehmien ja emolehmien sairaus-, hoito- ja poikimakarsinat	26,47%	42,86%	0%
1.5b Nautojen sairaus-, hoito- ja poikimakarsinat	11,76%	42,86%	10%
Ei aiota hakea tukea ollenkaan	30,88%	28,57%	30%

Tilat esittivät, mitkä seikat estäisivät korvauksen hakemisen. Yhdellä tilalla ongelmaksi koettiin se, kun sonnivasikat eivät mene kaupan ja tällöin eläintiheys ylittyy. Myös laiduntaminen koettiin hankalaksi, kun kaikki eläimet eivät ymmärrä aitojen tarkoitusta sekä jaloittelu, sillä pitäisi ottaa eri-ikäiset teurashiehot eri karsinoista jaloittelemaan ja laittaa ne oikeisiin karsinoihin takaisin. Yhdellä tilalla laiduntamista olisi vaikea toteuttaa tontin pienuuden takia ja toisella, koska laidunta ei ole ollut ollenkaan. Alhainen tukitaso ja sen riittämättömyys sekä valvonta vievät mielenkiinnon korvauksesta. Korvauksen maksaminen vain kohteena oleville eläinryhmille heikentää pienien tilojen mahdollisuutta hakea tukea tilojen mielestä. Lisääntyvää kirjanpitoa ei koeta tarpeelliseksi ja sen uskotaan vievän aikaa eläimiltä ja perheeltä.

Sairaskarsinoiden tarvemäärä koettiin turhan suureksi. Investointeja ei uskalleta tehdä, jos ehdot muuttuvat usein. Lisäksi tilojen mielestä rakennemuutoksia pitäisi tehdä paljon ja esimerkiksi yhdellä tilalla navetan sijainti tontilla estää laajentamisen. Myös epäselvyys makuualueen pehmeiden riittävydestä koettiin ratkaisevaksi estoksi sekä kuivitus tietyillä alueilla koettiin ongelmalliseksi. Kiinteäpohjaisen makuualueen puuttuminen estää tuen hakemisen joillakin. Talviaikainen jaloittelu koettiin mahdottomaksi hiehoille kylmän takia. Eläinten määrää jouduttaisiin vähentämään, jolloin lihantuotanto tippuisi.

Hurja työmäärän lisäys makuualueiden puhdistamisen takia, vaikka tilan mielestä kaikki on jo kunnossa. Lihanautojen päästä kytkeminen estäisi yhdellä tilalla tuen hakemisen. Rakolattiakasvattamoilla tuen hakeminen tietäisi suuria investointeja. Toinen navetan navettatyyppi estäisi toiselle navetalle korvauksen hakemista. Loppukasvattamot oli huomioitu huonosti tilallisen mielestä. Sitä kritisoidaan, että lihahiehoa ei saa pitää parressa, mutta lypsylehmäksi kasvatettavat hiehot ja lypsylehmät saavat olla parressa ja saavat jopa tukea siitä.

## 6 YHTEENVETO JA JOHTOPÄÄTÖKSET

Kotieläinpuolen yleisin tuotantosuunta oli lypsykarjatalous vuonna 2014 (Luke 2015). Kyselyyn vastanneista enemmistö oli lypsykarjatilaja. Kyselyyn vastanneet nautatilat olivat hieman keskimääräistä suurempia ja emolehmätilat pienempiä (taulukko 9).

Taulukko 9. Nautojen lukumäärät nautatiloilla keskimäärin (Luke 2014 ja kyselyyn vastanneilla tiloilla)

	Maataloustilastot	Kyselyyn vastanneet
<b>Lypsylehmät</b>	32	44
<b>Emolehmät</b>	26	19
<b>Teuraaksi kasvatettavat</b>		261
<b>Kaikki naudat yhteensä</b>	71	173

Yleensäkin luomu kiinnostaa eniten emolehmätiloja (Heikkilä & Kallinen 2014). Luonnonmukaista eläintuotantoa oli 153 lypsykarjatilalla, 356 lihakarjatilalla ja 440 emolehmätilalla (Evira 2014a). Lypsykarja- ja lihakarjatilojen kohdalla nämä tilat ovat pieni prosenttiosuus. Emolehmätilojen kohdalla tämä tarkoittaa, että yli 50 % kyselyyn vastanneista emolehmätiloista ei voi hakea Nautojen laidunnus ja jaloittelu -toimenpiteitä.

Korvauksien haun esti yleisesti eläintiheys, laiduntaminen, jaloittelu, alhainen tukitaso ja sen riittämättömyys, kirjanpidon määrä, sairaskarsinoiden määrä, rakennemuutokset navettaan, kiinteäpohjaisten makuualueiden puuttuminen, työmäärän lisäys ja nautojen kytkeminen. Neuvontaa voisi olla eläintiheydestä, eläinten talviaikaisesta jaloittelusta ja kuivituksesta. Laiduntamista voidaan helpottaa suunnitellulla. Vaikeampi on toteuttaa rakenteellisia muutoksia tuotantorakennukseen, kuten kiinteäpohjaiset makuupaikat.

Nautojen ruokinta ja hoito -ehdon toteuttamisen seurauksena tulee kustannussäästöjä nautatilalle eläinten ruokinnan tehostuessa ruokintasuunnitelmien myötä. Suunnitelma toimintahäiriöiden varalta vähentää tuotantotappioita häiriötilanteissa. Vasikoiden pito-olosuhteiden parantaminen -ehdon toteuttamisen seurauksena

eläinten loukkaantumiset vähenevät ja vasikkakuolleisuus pienenee nautatiloilla. (Maa- ja metsätalousministeriö 2014.) Parilla tilalla oli samaa linjaa; hyödyksi koetaan eläinlääkärin suorittama nupoutus. Yhden tilan mielestä vasikat ovat terveitä. Parin tilan mielestä vasikoiden pito-olosuhteet paranevat.

Nautojen pito-olosuhteiden parantaminen -ehdon toteuttamisen seurauksena eläinten uudistustarve pienenee tiloilla, koska naudat säilyvät pidempään terveenä. Laidunnuksen ja jaloittelun seurauksena eläinten uudistustarve vähenee tiloilla, koska naudat säilyvät pidempään terveenä. Sairas-, hoito- ja poikimakarsinat helpottavat käsittelyä ja lääkintää, kun on sairaita ja poikivia eläimiä. Tuotostappiot pienyvät, eläinten tervehtyminen nopeutuu, poikiminen helpottuu. (Maa- ja metsätalousministeriö 2014.) Usean tilan mielestä eläinten olosuhteet parantuvat. Parin tilan mielestä kannustaa ylläpitämään ja kiinnittämään huomiota eläinten olosuhteita. Muutaman tilan mielestä eläinten terveys paranee. Toisen mielestä taas lehmät ovat parempia tulevaisuudessa.

Usean tilan mielestä ei ole mitään hyötyä ja joidenkin mielestä päin vastaisesti ehdot eivät tue hyvinvointia. Joidenkin mielestä ehdoista ei ole mitään hyötyä eläinten hyvinvoinnin kannalta, sillä ehdot täyttyvät muutenkin ja eläimistä huolehdittava korvauksesta riippumatta. Joillakin ehdot täyttyvät, koska tilalla on suhteellisen uusi navetta, jossa olosuhteet ovat kunnossa jo ilman ehtoja. Kustannuksia on voinut olla jo varavoiman hankkimisesta, rakentamisesta, peruskorjauksesta ja ritiläkumimattojen hankinnasta.

Lihantuottajat olivat vastauksiensa perusteella vähiten tyytyväisiä järjestelmään. Emolehmätiloilla mielipide jakautui kahtia. Maidontuottajat olivat osittain tyytyväisiä järjestelmään.

Toimenpiteiden ehdot ovat monessa kohtaa selvästi korkeammat kuin eläinsuojelulainsäädäntö. Lypsykarjarakennuksien tuetun rakentamisen ohjeet ovat lähempänä toimenpiteiden ehtoja. Lihakarjarakennuksien tuetun rakentamisen ohjeet taas eivät ole samaa luokkaa toimenpiteiden ehtojen kanssa, joka johtuu varmaan siitä, että niitä ei ole päivitetty 2010-luvulla.



## LÄHTEET

- A 12.2.2015. Maa- ja metsätalousministeriön asetus eläinten hyvinvointikorvauksesta. [Verkkajulkaisu]. Helsinki: Maa- ja metsätalousministeriö. [Viitattu 22.3.2015]. Saatavana: <http://www.mavi.fi/fi/tuet-ja-palvelut/viljelijä/elainten-hyvinvoinnin-tuki/Documents/MMMa-elainten-hyvinvointikorvaus.pdf>
- A 10.4.2012. Maa- ja metsätalousministeriön asetus 164/2012 tuettavaa rakentamista koskevista lypsykarjarakennusten rakennusteknisistä ja toiminnallisista vaatimuksista annetun maa- ja metsätalousministeriön asetuksen muuttamisesta. [Verkkajulkaisu]. Helsinki: Maa- ja metsätalousministeriö. [Viitattu 24.4.2015]. Saatavana: <http://www.edilex.fi/virallistieto/saaduskokoelma/20120164.pdf>
- A 12.1.2012. Maa- ja metsätalousministeriön asetus 8/2012 tuettavaa rakentamista koskevista lypsykarjarakennusten rakennusteknisistä ja toiminnallisista vaatimuksista. [Verkkajulkaisu]. Helsinki: Maa- ja metsätalousministeriö. [Viitattu 9.6.2015]. Saatavana: <http://www.finlex.fi/fi/laki/kokoelma/2012/20120008.pdf>
- A 7.1.2002. Maa- ja metsätalousministeriön asetus tuettavaa rakentamista koskevista rakentamismääräyksistä ja suosituksista (100/01) - Liite 3: MMM-RMO C1.2.2, Kotieläinrakennukset, lihakarjarakennukset. [Verkkajulkaisu]. Helsinki: Maa- ja metsätalousministeriö. [Viitattu 24.4.2015]. Saatavana: <http://www.mmm.fi/attachments/maaseutu/rakentaminen/5g7GnI36x/L3-rmoC122-01.pdf>
- Aho, P., Ala-Risku, V., Harmoinen, T., Herva, T., Korttesniemi, P., Kyntäjä, J., Lampinen, K., Mäkinen, I., Nousiainen, J., Peltoniemi, O., Tirkkonen, M. & Yliaho, M. 2003. Nauta- ja sikatilan terveydenhuolto. Vantaa: ProAgria Maaseutukeskusten liitto.
- Aho, P., Ala-Risku, V., Holmström, M-J., Jälkö, T., Kaukonen, S., Korpela, T., Kujala, A., Laine, T., Munsterhjelm, C., Rättö, J., Tirkkonen, M., Yliaho, M. & Yli-Sissala, J. 2002. Nauta- ja sikatilan olosuhdeopas. Vantaa: ProAgria Maaseutukeskusten liitto.
- Ahola, L., Huuskonen, A., Kauppinen, R., Martiskainen, P., Mononen, J. & Tuomisto, L. 2004. Ympäristötekijöiden vaikutukset lihanautojen kasvuun ja hyvinvointiin. [Verkkajulkaisu]. Jokioinen: MTT. [Viitattu 22.5.2015]. Saatavana: <http://jukuri.luke.fi/bitstream/handle/10024/456709/met54.pdf?sequence=1>
- ETT. 2012a. Naseva terveydenhuoltokäynnin ohjeet eläinlääkärille. Versio 2/2012. [Verkkajulkaisu]. Seinäjoki: ETT. [Viitattu 9.4.2015]. Saatavana: [https://www.naseva.fi/naseva/files/htmlarea/files/FIN/Th-kaynti%20ja%20ohje%202012/Naseva%20%20tilak%C3%A4ynnin%20ohjeet\\_versio\\_1-2012.pdf](https://www.naseva.fi/naseva/files/htmlarea/files/FIN/Th-kaynti%20ja%20ohje%202012/Naseva%20%20tilak%C3%A4ynnin%20ohjeet_versio_1-2012.pdf)

- ETT. 26.3.2012b. Naseva-terveydenhuoltokäynti uudistuu. [Verkkosivu]. Seinäjoki: Eläinten terveys ETT ry. [Viitattu 13.3.2015]. Saatavana: <http://www.ett.fi/ajankohtaista/naseva-terveydenhuoltok%C3%A4ynti-uudistuu>
- Evira. 31.12.2014a. Luonnonmukainen eläintuotanto 2013 -2014. [Verkkojulkaisu]. Helsinki: Evira. [Viitattu 29.5.2015]. Saatavana: <http://www.evira.fi/files/attachments/lelain2014a.pdf>
- Evira. 2014b. Nauta – eläinsuojelulainsäädäntöä koottuna. [Verkkojulkaisu]. Helsinki: Evira. [Viitattu 18.4.2015]. Saatavana: <http://www.evira.fi/portal/fi/tietoa+evirasta/julkaisut/?a=view&productId=76>
- Evira. 2011. Vasikoiden pitopaikan suositukset 2011. [Verkkojulkaisu]. Helsinki: Evira. [Viitattu 18.4.2015]. Saatavana: <http://www.evira.fi/portal/fi/tietoa+evirasta/julkaisut/?a=view&productId=266>
- Eviran ohje 18217/6. 1.2.2015. Luomutuotanto 2 - Eläintuotannon ehdot. [Verkkojulkaisu]. Helsinki: Evira. [Viitattu 26.4.2015]. Saatavana: [http://www.evira.fi/files/attachments/fi/evira/asiakokonaisuudet/luomu/lomakkeet\\_ja\\_ohjeet/ohje\\_luomutuotanto\\_2\\_versio\\_6\\_elaintuotannon\\_ehdot\\_fi\\_netti.pdf](http://www.evira.fi/files/attachments/fi/evira/asiakokonaisuudet/luomu/lomakkeet_ja_ohjeet/ohje_luomutuotanto_2_versio_6_elaintuotannon_ehdot_fi_netti.pdf)
- Heikkilä, M., Holma, U., Hänninen, L., Korhonen, T., Munsterhjelm, C., Niemi, J., Raussi, S., Rautiainen, J., Saloniemi, H., Telkänranta, H. & Valros, A. 2005. Hyvinvoiva tuotantoeläin. Vantaa: ProAgria Maaseutukeskusten liitto.
- Heikkilä, E. & Kallinen, A. 29.8.2014. Luomutuotannon kehitysnäkymät 2020. [Verkkojulkaisu]. Espoo: TNS. [29.5.2015]. Saatavana: [http://www.mmm.fi/attachments/luomu/jyORwpwUf/Luomutuotannon\\_kehitysnakymat\\_290814.pdf](http://www.mmm.fi/attachments/luomu/jyORwpwUf/Luomutuotannon_kehitysnakymat_290814.pdf)
- Luke. 27.02.2015. Jo kolmannes peltoalasta vuokrattua. [Verkkosivu]. Helsinki: Luke. [28.5.2015]. Saatavana: <http://www.luke.fi/tiedote/jo-kolmannes-peltoalasta-vuokrattua/>
- Luke. 2014. Nautojen lukumäärä 1.5.2014 (sisältää lukumäärät kunnittain ja karjokokoluokittain). [Verkkosivu]. Helsinki: Luke. [28.5.2015]. Saatavana: [http://www.maataloustilastot.fi/nautojen-lukum%C3%A4%C3%A4r%C3%A4-152014-sis%C3%A4lt%C3%A4%C3%A4-lukum%C3%A4%C3%A4r%C3%A4t-kunnittain-ja-karjokokoluokittain\\_fi](http://www.maataloustilastot.fi/nautojen-lukum%C3%A4%C3%A4r%C3%A4-152014-sis%C3%A4lt%C3%A4%C3%A4-lukum%C3%A4%C3%A4r%C3%A4t-kunnittain-ja-karjokokoluokittain_fi)
- Maa- ja metsätalousministeriö. 2014. Manner-Suomen maaseudun kehittämissuunnitelma 2014-2020. [Verkkojulkaisu]. Helsinki: Maa- ja metsätalousministeriö. [Viitattu 21.3.2015]. Saatavana: [https://www.maaseutu.fi/fi/maaseutuohjelma/Documents/Maaseutuohjelma8.12.2014\\_netti.pdf](https://www.maaseutu.fi/fi/maaseutuohjelma/Documents/Maaseutuohjelma8.12.2014_netti.pdf)

Maaseutuvirasto. 2015. Eläinten hyvinvointikorvaukset – entistä enemmän mahdollisuuksia tuotantoeläinten hyvinvoinnin edistämiseen. [Verkkajulkaisu]. Seinäjohti: Maaseutuvirasto. [Viitattu 21.3.2015]. Saatavana: [http://www.mavi.fi/fi/tuet-ja-palvelut/viljelijä/eläinten-hyvinvoinnin-tuki/Documents/eläinten\\_hyvinvointi\\_esite\\_2014-2020.pdf](http://www.mavi.fi/fi/tuet-ja-palvelut/viljelijä/eläinten-hyvinvoinnin-tuki/Documents/eläinten_hyvinvointi_esite_2014-2020.pdf)

Maaseutuvirasto. 2012. Luonnonmukainen kotieläintuotanto. [Verkkajulkaisu]. Seinäjohti: Maaseutuvirasto. [Viitattu 22.3.2015]. Saatavana: <http://www.mavi.fi/fi/oppaat-ja-lomakkeet/viljelijä/Documents/Ymp%C3%A4rist%C3%B6tuen%20erityistukien%20esitteet%202012/YE%20esite%20Luonnonmukainen%20kotiel%C3%A4intuotanto%202012.pdf>

ProAgria. 2014. Karjakunto. [Verkkosivu]. Vantaa: ProAgria. [Viitattu 14.3.2015]. Saatavana: <http://www.proagria.fi/>

ProAgria. Karjakunto: NAVETTAPISTEET 5p – 3p – 1p. Vantaa: ProAgria.

## **LIITTEET**

Liite 1. Saatekirje

Liite 2. Kysely

**LIITE 1 Saatekirje**

Hei,

Olen agrologiopiskelija Seinäjoen ammattikorkeakoulusta. Teen tutkimusta Maa-seutuvirastolle eläinten hyvinvointikorvauksen kiinnostavuudesta nautatiloilla. Tutkimuksessa halutaan selvittää millaiset nautatilat hakevat eläinten hyvinvointikorvausta, mitkä asiat estävät tuen hakemisen ja mitä mieltä tuen sisällöstä ollaan.

Keskeiset tukiehdot on esitelty kyselyssä. Voitte tutustua Eläinten hyvinvointikorvaukseen myös Mavin sivuilla [Eläinten hyvinvointikorvaus \(EHK\)](#)

Kyselyyn vastaaminen kestää noin 10–15 minuuttia. Vastauslomakkeet käsitellään luottamuksellisesti eikä yksittäisen vastaajan tietoja pystytä tunnistamaan.

Kyselyyn: <https://www.webropolsurveys.com/S/E99EF67779F77EFA.par>

Kiitos ajastanne, jonka käytitte vastaamiseen!

Ystävällisin terveisin, Johanna Luhtala

**Facebook saate**

<https://www.webropolsurveys.com/S/E99EF67779F77EFA.par>

Linkistä pääsette vastaamaan Seinäjoen ammattikorkeakoulusta olevan agrologiopiskelijan Johanna Luhtalan tekemään kyselyyn. Tutkimusta tehdään Maaseutuvirastolle eläinten hyvinvointikorvauksen kiinnostavuudesta nautatiloilla. Kyselyyn vastaaminen kestää noin 10–15 minuuttia. Kiitos ajastanne, jonka käytitte vastaamiseen!

**LIITE 2 Kysely***Eläinten hyvinvointikorvaus nautatiloilla***1. Päätuotantosuunta**

- Maidontuotanto
- Emolehmätuotanto
- Naudanlihantuotanto; teuraseläinten loppukasvatus
- Naudanlihantuotanto; teuraseläinten välikasvattamo
- Uudistushiehojen sopimuskasvatus

**2. Tavanomainen nautatila vai luomunautatila**

- Naudat ja peltoviljely luomussa
- Peltoviljely luomussa
- Ei ole luomutuotantoa

**3. Tilallanne on seuraavia nautoja**

(voitte valita useita vaihtoehtoja)

- Lypsylehmiä
- Emolehmiä
- Urospuolisia nautoja, yli 12 kk ikäisiä
- Lihantuotantoon kasvatettavia hiehoja tai sonneja, yli 6 kk ikäisiä
- Karjan uudistukseen kasvatettavia hiehoja, yli 6 kk ikäisiä

Vasikoita, alle 6 kk ikäisiä

#### 4. Nautojen lukumäärä

Lypsylehmät \_\_\_\_\_

Emolehmät \_\_\_\_\_

Nautojen yhteismäärä (lypsy- ja emoleh-  
mät ja muut naudat kaikki yhteensä) \_\_\_\_\_

#### 5. Tilanne navettatyyppejä

(voitte valita myös useita vaihtoehtoja)

Parsinavetta

Pihatto

Ympärivuotinen ulkokasvatus, mitä

\_\_\_\_\_

#### 6. Tärkeimmän navetan/tuotantorakennuksen rakennus- ja/tai peruskorjaus- vuosi

Rakennusvuosi \_\_\_\_\_

Peruskorjausvuosi \_\_\_\_\_

16% valmiina



## *Eläinten hyvinvointikorvaus nautatiloilla*

Eläinten hyvinvoinnin tuki

### 7. Mitä lisäehtoja on valittuna päättyvästä eläinten hyvinvoinnin tuesta

- Vasikoiden pito-olosuhteiden parantaminen: a) laajempi lisäehto pinta-alavaatimuksilla
- Vasikoiden pito-olosuhteiden parantaminen: b) suppeampi lisäehto
- Kytettyjen nautojen pito-olosuhteiden parantaminen
- Vähintään 6 kk ikäisten nautojen pito-olosuhteiden parantaminen
- Nautojen jaloittelu ja laidunnus: a) laidunnus kasvukaudella ja jaloittelu kasvukauden ulkopuolella
- Nautojen jaloittelu ja laidunnus: b) laidunnus kasvukaudella
- Nautojen jaloittelu ja laidunnus: c) pitkäaikaisempi laidunnus kasvukaudella
- Sairas-, hoito- ja poikimakarsinat

### 8. Ovatko päättyvän eläinten hyvinvoinnin tuen toimenpiteet vaikuttaneet positiivisesti eläimiin (tuotos, terveys yms.)

Kyllä, miten

\_\_\_\_\_

Ei

33% valmiina





## *Eläinten hyvinvointikorvaus nautatiloilla*

Uuden eläinten hyvinvointikorvauksen ehtoja

**9.** Löytyykö tilaltanne kirjallinen laskelmiin perustuva eläinryhmäkohtainen voimassa oleva ja karkearehun rehuanalyysiin perustuva ruokintasuunnitelma, jossa on huomioitu eläinten kasvu, tuotostaso ja tuotantovaihe

- Kyllä
- Ei

**10.** Löytyykö tilaltanne toimintahäiriöiden varalta kirjallinen ajan tasalla pidettävä suunnitelma, jossa määritellään ne toimenpiteet, joihin ryhdytään sähkö- tai vesikatkoksen aikana

- Kyllä
- Ei

**11.** Vasikoiden pitopaikka

(voitte valita useita vaihtoehtoja)

- Ryhmäkarsinassa, jossa kiinteäpohjainen makuualue
- Rakolattiakarsina ilman kiinteäpohjaista makuualueutta
- Alle 1 kk ikäisiä vasikoita yksilökarsinassa
- Yli 1 kk ikäisiä vasikoita yksilökarsinassa
- Emon kanssa, ja vasikoilla kiinteäpohjainen makuualue tai mahdollinen vasikka-

piilo

Muu, mikä



---

**12.** Saako juotolla oleva vasikka maidon tai juomarehun imemällä

Kyllä

Ei

**13.** Käytetäänkö sarven aiheen tuhoamiseen asianmukaista rauhoitusta, puudutusta ja kivunlievitystä, jonka eläinlääkäri antaa, jos vasikka nupoutetaan

Kyllä

Ei

**14.** Karjan uudistukseen kasvatettavien hiehojen pitopaikka

(voitte valita useita vaihtoehtoja)

Parsi (kytkettynä)

Rakolattiakarsina, jossa erillinen kiinteäpohjainen makuualue

Rakolattiakarsina ilman kiinteäpohjaista makuualueutta

Muu karsina, jossa erillinen kiinteäpohjainen makuualue, mikä



---

**15.** Lihanautojen pitopaikka

(voitte valita useita vaihtoehtoja)

Parsi (kytkettynä)

Rakolattiakarsina, jossa erillinen kiinteäpohjainen makuualue

Rakolattiakarsina ilman kiinteäpohjaista makuualueutta

Muu karsina, jossa erillinen kiinteäpohjainen makuualue, mikä

---

**16. Käytetäänkö tilallanne nautojen makuualueilla**

(voitte valita useita vaihtoehtoja)

- Kuivikkeita kaikilla kiinteillä makuualueilla
- Kuivikkeita osalla kiinteistä makuualueista, mitä ei kuiviteta
- 
- 

- Rakolattiapehmikkeitä, kumitettuja palkkeja tai muita vastaavia lattiaa pehmentäviä rakenteita rakolattiakarsinoiden makuualueilla

50% valmiina



## *Eläinten hyvinvointikorvaus nautatiloilla*

Uuden eläinten hyvinvointikorvauksen ehtoja

### 17. Lehmiä laidunnetaan

- Kaikki lehmät, vähintään 60 päivänä ajanjaksona, joka alkaa 1 päivänä toukokuuta ja päättyy 30 päivänä syyskuuta
- Kaikki lehmät, vähintään 90 päivänä ajanjaksona, joka alkaa 1 päivänä toukokuuta ja päättyy 30 päivänä syyskuuta
- Osa lehmistä laiduntaa, mitkä  
\_\_\_\_\_
- Ei laidunneta ollenkaan

### 18. Hiehoja laidunnetaan

- Kaikki väh 6 kk ikäiset hiehot, vähintään 60 päivänä ajanjaksona, joka alkaa 1 päivänä toukokuuta ja päättyy 30 päivänä syyskuuta
- Kaikki väh 6 kk ikäiset hiehot, vähintään 90 päivänä ajanjaksona, joka alkaa 1 päivänä toukokuuta ja päättyy 30 päivänä syyskuuta
- Osa hiehoista laiduntaa, mitkä  
\_\_\_\_\_
- Ei laidunneta ollenkaan

### 19. Käytetäänkö tilallanne jaloittelutarhaa

- Kyllä, joka on väh. 50 m<sup>2</sup> ja 6 m<sup>2</sup>/eläin
- Kyllä, joka on ≤ 49 m<sup>2</sup> ja 6 m<sup>2</sup>/eläin
- Ei

**20. Laidunkaudella jaloittelutarhaan pääsevät jaloittelemaan**

(voitte valita useita vaihtoehtoja)

- Lehmät
- Hiehot
- Sonnit
- Vasikat

**21. Laidunkauden ulkopuolella jaloittelutarhaan pääsevät jaloittelemaan sään salliessa vähintään kahdesti viikossa**

(voitte valita useita vaihtoehtoja)

- Lehmät
- Hiehot
- Sonnit
- Vasikat

**22. Pidetäänkö laidunnuksesta ja jaloittelusta kirjaa**

- Kyllä
- Ei

**23. Sairas-, hoito- ja poikimakarsinat**

Montako kiinteä tai osista koottavissa olevaa erillistä karsinaa tai muuta vastaavaa tilaa tilallanne on sairastunut, hoidettavaa tai poikivaa nautaa varten \_\_\_\_\_

**24. Sairas-, hoito- ja poikimakarsinat on varusteltu niin, että**

(voitte valita useita vaihtoehtoja)

- Jatkuvasti ja riittävästi tarjolla hyvälaatuista vettä
- Makuualusta on kiinteäpohjainen, hyvin kuivitettu ja pehmeä

- Mahdollisuus huonetilan tai eläimen lämpimänä pitämiseen on tarvittaessa käytettävissä
- Karsinasta on näköyhteys muihin nautoihin
- Hoidettavan eläimen nopea kiinnittäminen ja turvallinen käsittely on mahdollista
- Lypsylehmiä on mahdollista lypsää koneellisesti

66% valmiina



## *Eläinten hyvinvointikorvaus nautatiloilla*

Eläinten hyvinvointikorvaus

**25.** Miten hyvin olette saaneet tietoa eläinten hyvinvointikorvauksesta

- Paljon
- Sopivasti
- Tyydyttävästi
- Vähän

**26.** Mistä tietoa eläinten hyvinvointikorvauksesta on saatu

(voitte valita useita vaihtoehtoja)

- Maaseudun Tulevaisuus
- Muut ammattilehdet
- Muut lehdet
- Uutiset
- Internet
- Sosiaalinen media

Muu, mikä

---

**27.** Mitä hyötyä tukiehdoista on mielestänne eläinten hyvinvoinnin kannalta

---

---

---

**28.** Arvioitko hyvinvointikorvauksen valittavien toimenpiteiden lisäävän työtunteja työpäivään tilallanne

Kyllä, miksi ja minkä verran

---

Ei

**29.** Onko edustamanne tuotantosuunta/-tapa huomioitu riittävästi

Kyllä

Ei, perusteluja

---

**30.** Mitä mieltä olette sitoumuskauden pituudesta (1v/kalenterivuosi)

Liian lyhyt

Sopiva

Liian pitkä

**31.** Mitä mieltä olette tuen maksamisesta vain kohteena oleville eläinryhmille

Hyvä, perusteluja

---



Huono, perusteluja

---

**32.** Ovatko tukitasot riittäviä

 Kyllä

Ei, perusteluja

---

**33.** Ovatko tukiehdot selkeitä

 Kyllä

Ei, mihin tarvitaan selvennystä

---

83% valmiina



## *Eläinten hyvinvointikorvaus nautatiloilla*

### 34. Mitä toimenpiteitä aiotte hakea eläinten hyvinvointikorvauksesta?

(keskeisimmät tukiehdot)

(Luomunautatila ei voi valita toimenpiteitä 1.4a ja 1.4b,

Jos karja elää vuoden ympäri ulkona, et voi valita toimenpiteitä 1.4a tai 1.4b,

Nautatila voi valita toimenpiteiden 1.2, 1.3 tai 1.4 vaihtoehtoista vain yhden)

1.1 Nautojen ruokinta ja hoito:

- eläinryhmittäinen ruokintasuunnitelma, eläimiä ei saa pitää yksinään, lihanautoja ei saa pitää kytkettynä ja toimintahäiriöiden varalta kirjallinen suunnitelma

1.2a Vasikoiden pito-olosuhteiden parantaminen I:

- väh 1kk ikäiset vasikat ryhmäkarsinoissa, vasikka 1-3kk pinta-ala 1,8m<sup>2</sup>/eläin josta  
 kiinteä-pohjaista alaa 0,9m<sup>2</sup>/eläin, vasikka 3-6kk pinta-ala 2,25m<sup>2</sup>/eläin josta kiinteä-pohjaista alaa 1,1m<sup>2</sup>/eläin, maito tai juomarehu imemällä, tarjolla karkearehua ja nupoutuksessa rauhoitus, puudutus ja kivunlievitys

- 1.2b Vasikoiden pito-olosuhteiden parantaminen II:

muuten sama kuin I pinta-alavaatimuksia lukuun ottamatta

1.2c Emolehmien vasikoiden pito-olosuhteiden parantaminen:

- tarjolla karkearehua, emolla ja vasikalla väh 10m<sup>2</sup>, riittävästi kuivitettuja ja pehmeitä kiinteäpohjaisia makuupaikkoja

1.3a Vähintään 6 kuukauden ikäisten nautojen pito-olosuhteiden parantaminen:

- jokaiselle naudalle kuivitettu ja pehmeä kiinteäpohjainen makuualue ja lihanautaa ei saa pitää kytkettynä

1.3b Vähintään 12 kuukauden ikäisten lihantuotantoon kasvatettavien urospuolisten nautojen pito-olosuhteiden parantaminen:

- kuivitettu ja pehmeä kiinteäpohjainen makuualue, ryhmäkarsinassa väh 4,5m<sup>2</sup>/eläin lämminkasvattamossa ja kylmäkasvattamossa väh 6,5m<sup>2</sup>/eläin ja ei saa pitää kytkettynä

1.4a Nautojen laidunnus laidunkaudella ja jaloittelu laidunkauden ulkopuolella:

- väh 6 kk ikäiset naudat laitumelle väh 60 pv, sonnien laidunnus voidaan korvata jaloittelutarhalla, jaloittelu laidunkauden ulkopuolella väh 2krt/vko, jaloittelutarhan pinta-ala väh 6 m<sup>2</sup>/eläin ja väh 50m<sup>2</sup> ja pidettävä kirjaa

1.4b Nautojen pitkäaikaisempi laidunnus laidunkaudella:

- väh 6 kk ikäiset naudat sonneja lukuun ottamatta laitumelle väh 90 pv ja pidettävä kirjaa

- 1.5a Lypsylehmien ja emolehmien sairaus-, hoito- ja poikimakarsinat:

jokaista alkavaa 20 lehmän ryhmää kohden väh yksi kiinteä tai osista koottavissa

oleva erillinen karsina tai muu vastaava tila, ryhmä- tai yksilökarsinassa pinta-alan väh 11 m<sup>2</sup>/eläin ja lypsykarjatiloiilla poikimatilan on sijaittava lypsyaseman läheisyydessä tai muualla siten, että poikunut lehmä voidaan lypsää helposti sekä karsinan varustelutaso oltava riittävä

1.5b Nautojen sairas-, hoito- ja poikimakarsinat:

jokaista alkavaa 50 naudan ryhmää kohti väh yksi kiinteä tai osista koottavissa oleva erillinen karsina tai muu vastaava tila, ryhmä- tai yksilökarsinassa alle 12 kk

ikäisillä naudoilla tilaa väh 6 m<sup>2</sup>/eläin ja yli 12 kk ikäisillä naudoilla tilaa väh 10 m<sup>2</sup>/eläin, karsinan varustelutaso oltava riittävä ja yli 6 kk ikäiset naudat voidaan sijoittaa rakolattiakarsinaan, jos makuualueella rakolattiapehmikkeitä, kumitettuja palkkeja tai muita vastaavia lattiaa pehmentäviä rakenteita

Ei aiota hakea tukea ollenkaan

### 35. Mikä estää mielestänne tuen hakemisen tilallanne

---

—

---

—

---

—

100% valmiina