

Ella Järvinen

SOTILASVIRKATALOSTA VINNIKSI

Vinnin tilan historia ja interiöörit

Opinnäytetyö

Restaurointi

Marraskuu 2015



KYAMK
University of Applied Sciences

Tekijä/Tekijät	Tutkinto	Aika
Ella Järvinen	Artenomi	Marraskuu 2015
Opinnäytetyön nimi		
SOTILASVIRKATALOSTA VINNIKSI Vinnin tilan historia ja interiöörit		67 sivua 2 liitesivua
Toimeksiantaja		
Jämsän kaupunki		
Ohjaaja		
Tuntiopettaja Jaana Ahonen		
Tiivistelmä		
<p>Opinnäytetyö kertoo Vinnin tilasta, joka sijaitsee Jämsässä Jämsänjoen varrella. Vinni on vanha sotilasvirkatalo ja arvokas kulttuurihistoriallinen kohde, joka siirtyi testamenttilahjoitukseen Jämsän kaupungille vuonna 2013. Tilan viimeinen omistaja oli pankinjohtaja Helena Oja Lahdesta. Vinnin tilasta ja interiööristä ei ole aiemmin tehty tarkkaa tutkimusta, joten tämä opinnäytetyö on sellainen. Tekstissä käsitellään Vinnin tilan historiaa esihistoriallisesta ajasta näihin päiviin saakka, käydään läpi talon asukkaita keskiajalta lähtien, mm. sisältäen sotilasvirkatalon aikaiset asukkaat ja rippikirjoista löytyneet henkilöt.</p>		
<p>Työ on tutkimuksellinen ja tekstin on tarkoitus olla kattava tietopaketti toimeksiantajalle ja kaikille niille, joita kiinnostaa Vinnin tila aiheena. Aiheet, joita opinnäytetyössä käsitellään, ovat Vinnin historian lisäksi sen lähihistoria, viimeinen omistaja Helena Oja ja Helena Ojan testamentti. Työssä käydään läpi päärakennuksen interiöörejä sisustuksineen ja lopuksi käsitellään Vinnin tilan resursseja tulevaa käyttöä varten, sekä tehdään ehdotuksia tulevaisuudelle, jotka noudattelisivat testamentin toivetta.</p>		
<p>Keskeisimmäksi aiheeksi opinnäytetyössä nousee erillistutkimus interiööreistä ja esinelähtöinen tutkimus. Tekstissä pohditaan tutkimuskysymyksiä siitä, mitkä huonekalut ovat olennaisimpia osia Vinnin tilan historiaa ja onko mitään sotilasvirkatalon aikaista sisustusta jäljellä. Sisustuksen erillistutkimuksessa käytetään hyödyksi allekirjoittaneen ja Ritva Hellsténin tekemää inventointia Vinnin tilalla kesällä 2015.</p>		
<p>Työssä on hyödynnetty Jämsän seurakunnan arkiston rippikirjoja, Helena Ojan kotiarkistoista löytyneitä papereita, Keski-Suomen museon tekemää rakennusinventointia Vinnin tilasta, neuvontamuistiota, haastatteluita, kesän 2015 inventointia ja lukuisia vanhoja valokuvia, sekä uusia valokuvia. Lisäksi kirjoista <i>Suur-Jämsän historia I-II</i>, <i>Vanhan Jämsän historia 1860- luvulta vuoteen 1925</i> ja <i>Suomen armeijan upseeristo ja aliupseeristo 1718–1810</i> muodostui tärkeitä lähteitä tutkimukselle.</p>		
<p>Teksti on kokonaisuus, joka palvelee niin Jämsän kaupunkia, kuin Keski-Suomen museota, ja on hyödyksi niille, jotka tutkivat vastaavia kohteita. Työn lopputulos tuo uutta ja tarkempaa lisätietoa Vinnin tilasta, sisustuksesta ja kesän 2015 inventoinnin lopputuloksesta. Tekstin on tarkoitus olla vapaasti luettavissa, jotta Vinnin tilasta kiinnostuneet saisivat työstä lisätietoa itselleen.</p>		
Asiasanat		
Vinni, sotilasvirkatalo, rakennusinventointi, inventointi, interiööri, testamentti		

Author (authors)	Degree	Time
Ella Järvinen	Bachelor of Culture and Arts	November 2015
Thesis Title		67 pages 2 pages of appendices
From Military Office Building to Vinni Estate - The History and Interiors of Vinni Estate		
Commissioned by		
City of Jämsä		
Supervisor		
Jaana Ahonen, Lecturer		
Abstract		
<p>This thesis deals with Vinni Estate, situated in Jämsä by Jämsä river. Vinni is an old military office building, and a valuable cultural historical site, It was donated by Helena Oja to Jämsä City in 2013. The estate's last owner was bank director Helena Oja from Lahti. There has not been an exact study of Vinni estate and interior before, so this thesis is the first. This paper describes Vinni Estate's history, from the prehistorical era until present day. It also goes through the Estate's inhabitants, starting from medieval time, and including the military office building's inhabitants and persons found in church records.</p>		
<p>This thesis is investigative, and is meant to be a comprehensive paper for to the commissioner and to all who are interested in Vinni Estate. The topic, in this thesis are, in addition to Vinni's history, also the recent history, last owner Helena Oja and her last will. The study examines the main building's interiors with its decors and lastly looks into Vinni's resources for future use. This study provides proposals for the future which would be according to the wishes of Helena Oja's last will.</p>		
<p>The most essential objective of the thesis is a separate research of the interiors, in addition to an object-oriented research. In the paper it is considered, which pieces of furniture are most essential part for Vinni's history, and why the decor has taken shape as it is today. Inventory in Vinni during summer 2015 made by me and Ritva Hellsten, will be utilised in separate research.</p>		
<p>In this thesis Jämsä parish archive's have been utilised, in addition to church records, documents found in Helena Oja's home archive, a building inventory made by Museum of Central Finland, an inventory of the Estate from the summer of 2015 and numerous old and new photographs. In addition, the books, <i>History of Jämsä</i> and <i>Swedish-Finnish army officers 1718–1810</i> were very important sources for this study.</p>		
<p>This paper is an entity, which serves both Jämsä City and the Museum of Central Finland, and is useful for those who study similar research areas. As a result of this study, new and more precise information about Vinni Estate, the interior, and the findings of the inventory conducted in summer of 2015. This paper is meant to be freely readable, so everyone interested in Vinni Estate can get information for themselves.</p>		
Keywords		
Vinni, military office buildinghouse, inventory of the building stock, inventory, stocktaking, interior, furnishing, will		

KÄSITELUETTELO

Etaseeri – Pienehkö kirjahylly

Furiiri – Majoituksesta ja muonituksesta vastaava aliupseeri (Hillukka 2015).

Gobeliini – Käsinkudottu, kuvallinen seinävaate (Kielitoimiston sanakirja 2015).

Hattujen sota – Ruotsin ja Venäjän välinen sota 1741–1743 (Hillukka 2015).

Iso viha – Venäläisten miehitys nykyisen Suomen alueella Pohjan sodan (1700–1721) aikana. Nimi on tullut jälkikäteen. (Kielitoimiston sanakirja 2015).

Klaffipiironki – Kirjoituslipasto, jossa on saranoiden varassa laskeutuva kirjoitustaso.

Konsolipöytä – Seinänvieruspöytä, jossa on usein ollut lisänä peili.

Kruununtila – Maatilatyyppi. Kruunu omisti tilan ja sitä viljelevällä talonpojalla oli vain käyttöoikeus tilaan (Kielitoimiston sanakirja 2015).

Lampuotitila – Päätilan erillinen vuokratila (Kielitoimiston sanakirja 2015).

Leipälauta – Pitkät laudat, jonka päällä saattoi kohottaa leipiä tuvassa.

Lippumies – Nimitys aliupseerille. Avusti vänrikkiä, vastasi kuormastosta ja komppanian sairaista, raivasi tietä ja etsi sopivan majoituspaikan (Tietoisku 2015).

Mahakaappi – Rokokootyylinen lipasto.

Paritupa – Keskieteisrakennus, jossa porstuan molemmin puolin on huoneet (Korhonen 2015).

Partapeiliteline – Laatikko, jossa peili kääntyy kannen alle. Laatikossa voi säilyttää parranajovälineitä.

Patronyymi – Isännimi. Esimerkiksi Lauri Pekanpoika (Paikkala 2015).

Puustelli – Eli sotilasvirkatalo. Muussa tapauksessa myös papin tai lukkarin virkatalo (Hillukka 2015).

Rippikirja – Kirkonkirja, joka on seurakuntakohtainen rekisteri seurakuntalaisista (Suomen sukuhistoriallinen yhdistys RY 2015).

Ruotujakolaitos – Maatiloista muodostettuja ryhmiä (ruotuja), jossa miehistö on näiden ylläpitämiä sotilaita (Kielitoimiston sanakirja 2015).

Sotilasvirkatalo – Tila, joka oli tiettyyn sotilasvirkaan sidottuna. Tilan tuoton sai sotilas pitää palkan. (Lounatvuori 1996, 11)

Trymoo – Korkea lattia- tai seinäpeili pöytätasolla (Kulmala 2010).

SISÄLLYS

KÄSITELUETTELO

1	JOHDANTO	7
2	HAHKALA FINNI-PUUSTELLI	9
3	VINNI SOTILASVIRKATALONA	10
4	ASUKKAITA RIPPIKIRJAN MUKAAN VUOSINA 1810–1919	14
4.1	Waldénit	14
4.2	Kaitilat	15
4.3	Salovuoret	16
5	HELENA OJA OS. SALOVUORI	18
6	PÄÄRAKENNUKSEN INVENTOINTI	20
6.1	Yleistiedot	20
6.2	Isosali	22
6.3	Ruokasali	26
6.4	Pikkusali	30
6.5	Makuuhuone	34
6.6	Keittiö	37
6.7	Uusi veranta & eteinen	38
6.8	Kamari	39
6.9	Eteisaula ja vanha veranta	43
6.10	Tupa	45
6.11	Museovarasto	49
6.12	Ulkorakennukset	51
7	EHDOTUKSIA VINNIN TULEVAISUUDELLE	55
8	YHTEENVETO	58
	LÄHTEET	61
	KUVALUETTELO	63

LIITTEET

Liite 1. Vinnin pohjapiirustus.

Liite 2. Vinnin karttaa ja pihapiiriä.

1 JOHDANTO

Valitsin opinnäytetyöni aiheeksi Jämsässä sijaitsevan Vinnin tilan ja tarkoituksenani on tässä opinnäytetyössä kertoa tilan eri vaiheista menneisyydestä tähän päivään asti. Jämsän kaupunki haki Vinnin tilalle inventoijaa keväällä 2015 ja päätin oitis hakea työpaikkaa. Työhaastattelussa minulta kysyttiin, voisinko mahdollisesti tehdä Vinnin tilasta myös opinnäytetyön. Asiaa mietittyäni totesin, että parempaa aihetta olisi vaikea löytää. Vinnin tilasta ei ole aiemmin kirjoitettu kattavaa tietopakettia, sillä se on ollut 1920-luvun jälkeen yksityisomistuksessa. Tällä hetkellä tila kuuluu Jämsän kaupungille ja tämä tekstini on suunnattu kaikille heille, joita kiinnostaa kyseisen tilan historia ja tulevaisuus. Tarkoituksenani on kertoa ja osoittaa jämsäläisille, myös muillekin, millainen aarre löytyy Jämsänjoen varrelta, lähellä suurta Päijännettä.

Vinnin tila testamentattiin Jämsän kaupungille vuonna 2013. Viimeinen omistaja oli Helena Oja, pankinjohtaja Lahdesta. Vinnin tila oli alkujaan sotilasvirkatalo, joten asukkaiden vaihtuvuus tilalla oli suurta siihen asti, kunnes Helena Ojan isä, Väinö Salovuori, osti tilan itsellensä. Helena Ojan aikana Vinnin tila ja päärakennus muotoutuivat sellaiseksi kuin se nykypäivänä on.

Minulle annettiin vapaat kädet kirjoittamisen suhteen, joten päätin tutkielmani käsittelevän kattavasti Vinnin historiaa tämän hetken tilanteeseen asti. Myöhemmin kysyin Keski-Suomen museon toiveita opinnäytetyön rajauksesta. He ilmaisivat kiinnostuksensa esinelähtöistä tutkimusosaa kohtaan, johon kirjattaisiin kerroksellinen nykyinteriööri ja lisäksi kerrottaisiin, kuinka se on muotoutunut. Tämän vuoksi haluan tehdä erillistutkimuksen tulevasta interiöör kokonaisuudesta ja selvittää sen, mitkä esineet ovat sen olennaisimpia osia. Kävin kesällä 2015 läpi päärakennuksen koko esineistön pintapuolisesti, joten minulle muodostui näkemys kokonaisuudesta, josta kerron tekstissäni. Tällaiselle tekstikokonaisuudelle on kysyntää ja on erityisen tärkeää, että Vinnin tilasta tehdään kattava tietopaketti.

Opinnäytetyössä on kaksi tärkeää tutkimuskysymystä: ”Onko mitään alkupe-
räistä jäljellä sotilasvirkatalon ajoilta?” ja ”Mitkä ovat päärakennuksen sisus-
tuksen kannalta olennaisimmat osat?”. Yritän löytää molempiin kysymyksiin

vastauksen tekstissäni. Rajaan aiheet siten, että ensimmäiseksi käyn läpi lyhyesti paikan historiaa, alkaen esihistoriallisilta ajoilta ja samalla kerron luettelomaisesti tilan varhaisimmat asukkaat aina nykypäivään asti. Sotilasvirkatalon aikaisten asukkaiden lisäksi avaan hieman sotilasvirkatalojen tarkoitusta sekä merkitystä entisaikoina. Historiaosuus on tärkeä pohjustus tekstin pääasialle, joka on Vinnin tilan päärakennus interiööreineen ja sisustuksineen. Päärakennuksen läpikäymiseen käytän hyväksi kesän 2015 inventoinnin tietoja ja kerron myös lyhyesti tilan muista rakennuksista. Tarkempi inventointiluettelo löytyy Jämsän kaupungilta Vinniä koskevasta arkistosta. Lisäksi käsitelen tässä työssä Vinnin tilan lähihistoriaa, tilan viimeistä omistajaa Helena Ojaa sekä Helena Ojan testamenttia ja sen toivetta. Päärakennuksen suhteen tavoitteenani on tehdä erillistutkimus interiööreistä, ja siitä, mitkä huonekalut ovat rakennuksen historian ja tulevaisuuden käyttötarkoituksen kannalta olennaisimpia osia. Yritän löytää vastauksia ja ratkaisuja siihen, mikä voisi olla Vinnin tilan tuleva käyttö, ottaen huomioon rakennusten ja ympäristön resurssit.

Opinnäytetyöni on pääosin tutkimuksellinen ja tarkoitukseni on koostaa olemassa olevia tietoja, kesällä 2015 löydettyjä kotiarkiston materiaaleja, tehtyjä haastatteluja ja tutkimuksia yhdeksi järkeväksi paketiksi. Käytän hyväkseni kesällä 2015 ottamiani valokuvia sekä vanhoja valokuvia Vinnin asukkaista ja huonetiloista sekä vanhoja asiakirjoja, Jämsän historiaan liittyvää kirjallisuutta, haastatteluja, rippikirjojen tietoja ja kesän 2015 inventointiluetteloja. Edellä mainittujen avulla teen historiatutkimuksen, sekä johtopäätelmiä päärakennuksen keskeisimmistä huonekaluista. Lisäksi olen analysoinut syitä, miksi sotilasvirkataloaikana asukkaiden pysyvyys Vinnillä oli vaihtelevaa. Tavoitteena on löytää uutta tietoa ja saada kattava tietopaketti Vinnin tilasta ja päärakennuksesta kaikille asiasta kiinnostuneille.

2 HAHKALA FINNI-PUUSTELLI

Vinnin tilan historia linkittyy vahvasti Jämsän alueen asutushistoriaan ja esihistorialliseen aikaan. Vinni sijaitsee Jämsän kansanopiston ja Virmapyhän vuoren välisessä maastossa Jämsänjoen itärannalla, Hahkalan kylässä. Vinnin tilan läheisyydessä, Jämsänjoen varrella sijaitsevilla Pälämäen ja Puttolan alueilta on löydetty verrattain paljon muinaislöytöjä 900–1000-luvulta, eli viikinkikauden ja ristiretkiajan välimaastoista. Vuoden 1000 tienoilla Jämsän jokivarso sai ensimmäiset asukkaansa. Tänä aikana ja vielä pitkään sen jälkeenkin alue miellettiin Lapin korveksi. Jämsänjoen rantamaastot ovat olleet erinomaisia rantautumispaikkoja Hämeen erämiehille silloin, kun uusia eräalueita lähdettiin etsimään; kalaisa ja vuolaasti virtaava joki, riistarikkaat takamaat, hyvät kulkuyhteydet Päijänteen kautta Sydän-Hämeestä Suur-Jämsään, loivat vakinaiselle asuttamiselle mainiot edellytykset. (Virkkala et al. 1954, 63–64, 66–77, 98.)

Vinnin tiluksilta on myös tehty eräitä arkeologisia hajalöytöjä 1800-luvulla. Tilan pellosta löytyi pieni, lähes miniatyyrikokoa oleva työkirves, läheltä Virmapyhänvuorta. Vinnin talon perustuksia kaivettaessa vuonna 1870 maasta löytyi 60 cm syvyydestä viikinkiaikainen kupurasolki, joka on ajoitettu noin vuoden 1000 vaiheille. Vastaavia kupurasolkia löytyi myös vuonna 1951 Puttolan talon mailta esiin kaivetusta polttokalmistosta, johon kuului kaksi naisen hautaa ja yksi miehen hauta. (Virkkala et al. 1954, 65, 68.)

Vuonna 1478 Hahkalan kylä kirjoitettiin nimellä Hackala, joka on oletettavasti nimetty Hauholla olevien Hakkalan (Hackala) ja Hahkialan kylien mukaan. Varsinaista Hahkalan kylää ei kuitenkaan ole vuoden 1539 maakirjassa, mutta Hahkalan paikalla oli Yijälän Lauri Pekanpojan isännöimä yksinäistalo. Vuonna 1600 Hahkalan tilukset jaettiin kahtia niin, että muodostuivat Manninen ja Vinni nimiset talot. Vinnin mainitaan olleen osittain yhdysviljelyssä Vuohelan kanssa. Talojen nimet johtuvat oletettavasti talojen myöhempien isäntien sukunimistä; Manninen on mitä luultavimmin savolaisperäinen ja Vinni tulee ruotsinkielisestä Finnestä. Kylä oli edelleenkin kaksitaloinen vuonna 1630. (Virkkala et al. 1954, 112, 120, 180.)

Lauri Pekanpoika hallinnoi Hahkalaa vuosina 1539–1578 ja hänen jälkeensä tilalle tuli Frans Laurinpoika 1578–1606. Vuonna 1600 Hahkalasta on lohkaistu Vinnin talo Reko Laurinpojalle, joka hallinnoi Vinniä vuosina 1604–

1609. Vuosina 1609–1612 isännäksi mainitaan Lauri Jaakonpoika ja hänen jälkeensä Heikki Tapaninpoika vuosina 1612–1614. Yrjö Pentinpoika oli isäntänä 1616–1628, jonka jälkeen talo autioitui useaksi vuodeksi tai oletettavasti talo saattoi olla veronmaksukyvytön tänä aikana. Vuonna 1635 isännäksi ilmestyi Esko Jaakonpoika vaimonsa Kaisan kanssa. Antti Eskonpoika hallinnoi Vinniä vuosina 1652–1675 ja hänen ensimmäinen vaimonsa oli nimeltänsä Vappu ja toinen vaimo oli nimeltänsä Maria. Heikki Erkinpoika vaimonsa Agneksen kanssa oli Vinnillä isäntänä vuosina 1675–1694. Isäntien patronyymeistä voi päätellä ja arvailla sukulaisuussuhteita. (Virkkala et al. 1954, 475–476.)

3 VINNI SOTILASVIRKATALONA

Suur-Jämsän historia I:n (Virkkala et al. 1954, 476) mukaan Vuonna 1695 Vinnin talo on merkitty sotilasvirkataloksi, joka on nimetty furiirin eli majoittajan perheen käyttöön. Suomessa 1600-luvun lopulla vakinainen sotaväen ylläpito järjestettiin ruotujakolaitoksen avulla. Upseerien ja aliupseerien virkataloiksi valittiin paikallisia kruununtaloja. Vinnin merkittävydestä sotilasvirkatalona kertoo se, että yksi vanhimpia kyläteitä on juuri se tie, joka jatkui Moiskalan kirkkotietä eteenpäin kohti Ruotsulaa ja päättyi Vinnin majoittajan virkataloon (Koskimies & Kuusanmäki 1962, 178). Alla olevassa taulukossa (taulukko 1) ovat Vinnin tilalla asuneet upseerit vuosina 1717–1810, jotka selviävät Kaarlo Wirilanderin Suomen armeijan upseeristo ja aliupseeristo 1718–1810 -kirjasta (1953, 160). Vuoden 1810 jälkeen Vinnistä tuli lampuotitila, oletettavasti sen vuoksi, että Suomen Venäjään liittämisen seurauksena sotilasvirkataloille ei enää ollut samanlaista tarvetta. Taulukosta huomaa, että sotilasvirkamiehien palvelussuhde vaihteli kolmesta päivästä aina reiluun 20 vuoteen saakka. Näyttäisi siltä, että virka vaihtui hyvin tiuhaan epävarmoina vuosina ja sota-aikoina, kun taas rauhanaikana sopimukset olivat pitkiä. Kun upseeri oli virkaan kertaalleen päässyt, niin siinä vietettiin mahdollisesti loppuelämä. Taulukosta huomaa, että ainoastaan kaksi kertaa oli upseeri eronnut tehtävästään, mikä viittaa tyytyväisyyteen tässä virassa. Nimityksiä oli kuitenkin etenkin sota-aikoina tiuhaan; hattujen sodassa kolmen vuoden aikana Vinnillä sotilasvirka vaihtui neljään kertaan, kuten myös Ison vihan loppuvuosina (1717–

1721) sotilasvirka vaihtui kolmeen otteeseen. Toki vaihtuvuutta on lisännyt sekin, että Jämsän aluetta vuoronperään miehittäneet venäläiset ja ruotsalaiset nimittivät virkaan aina itsellensä mieluisan upseerin. Vinnin sotilasvirkatalo saattoi olla vain läpikulkuetappi urallaan kiitävälle.

Vinnin upseerit 1717-1810		
Vuodet	Nimi	Lisätietoja
20.11.1717-27.7.1718	Jacob Eqvist	
27.7.1718.10.10.1721	Petter Friman	
10.10.1721-25.10.1723	Reinhold Rimfrost	Lippumies
25.10.1730-4.9.1731	Johan Holmbom	
4.9.1731-20.8.1741	Reinhold Rimfrost	Lippumies
20.8.1741-23.8.1741	Berndt Otto Colliander	Vangiksi Lappeenrannan taistelussa
4.10.1741-9.11.1743	Kristian Johan Ekqvist	
9.11.1743-29.11.1749	Georg Johan von Schildt	Lippumies
29.11.1749-20.4.1750	Fredrik Johan Crohns	Erosi
20.4.1750-12.10.1763	Hans Henrik Brummer	
12.10.1763-18.12.1766	Petter Ludvig Taube	
18.12.1766-19.9.1767	Lars Adam Björnram	Lippumieheksi 18.12.1766
19.9.1767-29.5.1770	Gustaf Bogislaus von Platen	Kersantiksi 31.12.1768, lippumies
29.5.1770-26.3.1772	Achates Karl von Platen	
12.6.1772-18.12.1789	Otto Reinhold Hagmarck	Lippumieheksi 10.9.1773, erosi
18.12.1789-1810	Markus Herman Staaf	Vääpeli. Asui rippikirjan mukaan Vinnillä vuoteen 1815.

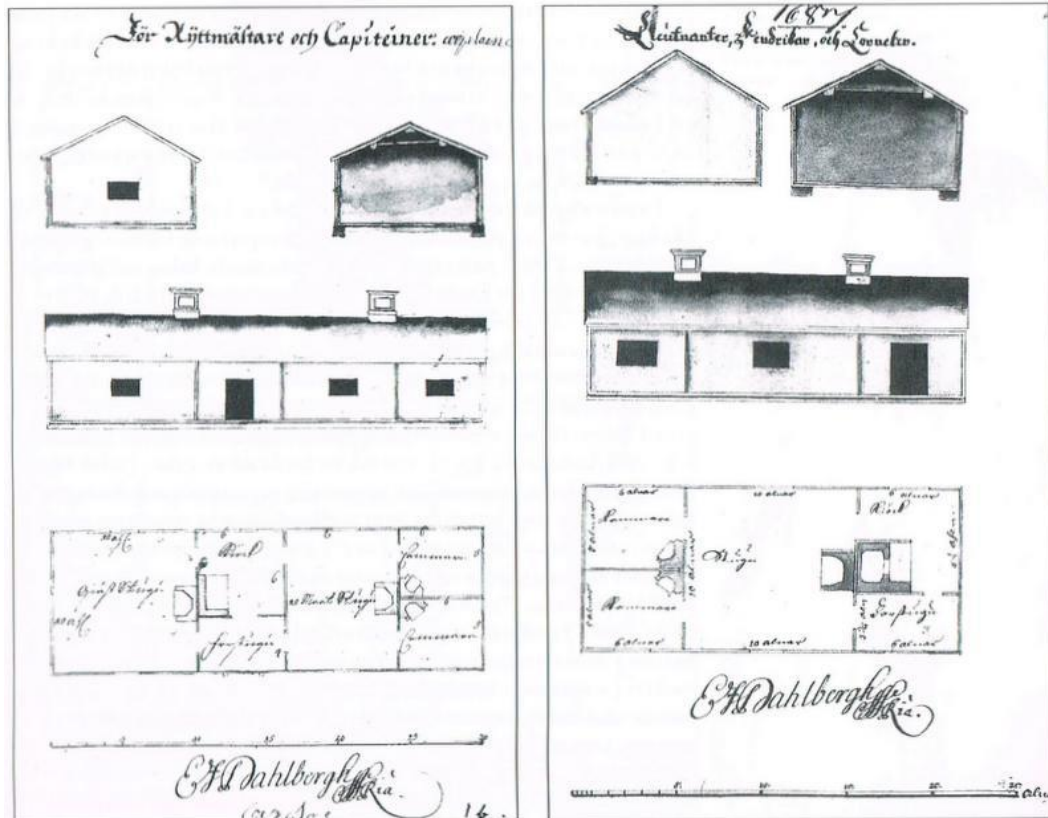
Taulukko 1. Vinnin tilalla asuneet upseerit. (Wirilander 1953, 160.)

Sotilasvirkatalot Ruotsi-Suomessa

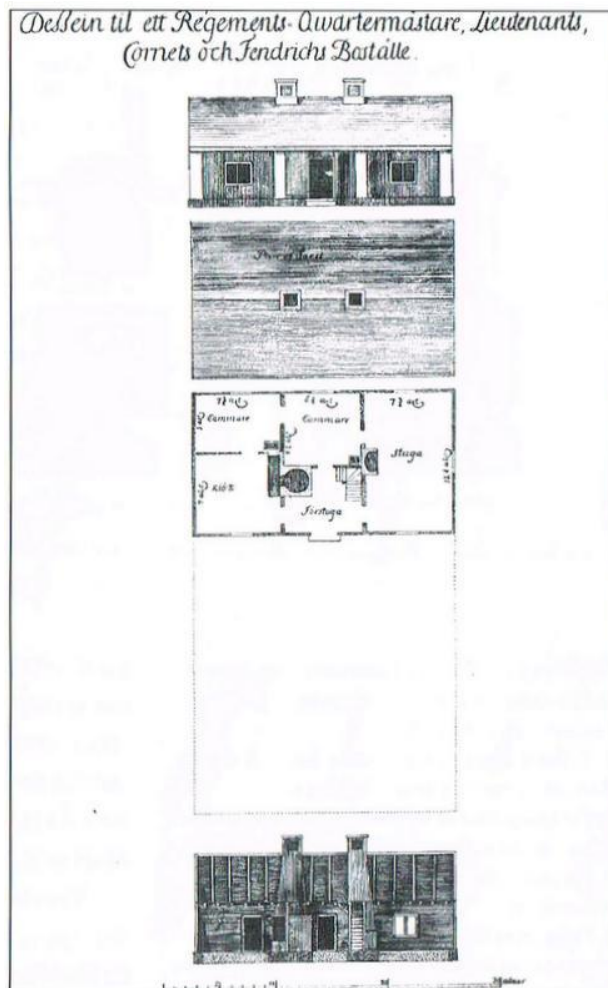
Sotilasvirkataloissa asumistaso määrättiin säädyn ja aseman mukaan. Sotilasvirkatalojen mallipiirustukset olivat sotakollegioiden teettämät sekä kuninkaan vahvistamat. Nämä tyyppiirustukset, jotka annettiin vain upseeriston virkataloille, koskivat koko Ruotsin ja Suomen alueen rykmenttejä, Skånea lukuun ottamatta. Päärakennusta (*charactersbyggnad*) ja kellaria (*characterskällare*) koskivat kruunun rakennusapu ja mallipiirustuksia tuli noudattaa sen saamiseksi. Piharakennuksien ja tilanhoidossa tarpeellisten suojien pystyttäminen ja hoito oli virkatalonhaltijan velvollisuuksia ja upseerin asemasta sekä varallisuudesta riippuvaisia. Pääsääntöisesti pyrittiin siihen, että rakennuskanta olisi suurempaa ja näyttävämpää kuin talonpoikaistaloissa. Asumisen standardia käsiteltiin vuoden 1686 valtiopäivillä, jolloin nimettiin kolmen hengen työryhmä – presidentti Fabian Wrede, maaherra Olof Thegner ja kamarineuvos Jacob Gyllenborg, jotka laativat asuinrakennuksien huonelukua ja kokoa koskevan

ehdotuksen. Ehdotuksen mukaan rykmenttien korkeimpien upseerien ja everstien taloon tulisi kaksi tupaa ja neljä kamaria, majurien ja everstiluutnanttien taloon tupa ja kaksi kamaria ja loppujen, kapteenien, luutnanttien ja vänrikkien talo käsittäisi vain tuvan ja kamarin. (Lounatvuori 1996, 16–17.) Vinnin sotilasvirkatalo oli tämä viimeiseksi mainittu. Ei ole täysin varmaa, onko Vinnin alkuperäinen päärakennus ollut vuoden 1687 (kuva 1) parituvallisen vai vuoden 1730 (kuva 2) päätysalillisen suunnitelman mukainen.

Ensimmäiset puustellien päärakennukset ovat hävinneet Suomesta miltei kokonaan, johtuen osittain rakennuksien epäkäytännöllisyydestä. Vanhoista, vuoden 1687 piirustuksista (kuva 1) päätellen upseerivirkataloja ei tehty kestäväälle kivijalalle, vaan nurkkaussalvoksien alla olevien tukien varaan. Tämän vuoksi ei ole ollut tavatonta, että parinkymmenen vuoden ikäinen rakennus vaati perusteellista korjausta niin ulko-, kuin sisätiloissakin. Usein purkutuomio oli edessä jo muutaman vuosikymmenen jälkeen. Sotilaspuustelleissa oli myös tapana tehdä takan perustukset suoraan tavalliseen maaperään, jolloin muurit alkoivat halkeilla pian ja savu pääsi raoista tuvan puolelle. Näin ollen sotilaspuustelli alkoi pikkuhiljaa muistuttaa edeltäjänsä, savupirttiä. Kelvottoman rakentamisen ja hoitovelvollisuuksien laiminlyönnin lisäksi Pohjan sota ja Iso vihan aika verotti rakennuskannan kuntoa ja useimmat puustellit rappeutuivat pahasti. Tämä edisti uuden rakennuskannan syntyä. (Lounatvuori 1996, 73; Wirilander 1950, 53.) On hyvin todennäköistä, että Vinnin päärakennuksen vanha puoli on rakennettu edellä mainitun kuvauksen mukaan.



Kuva 1. Erik Dahlbergin piirustuksia sotilasvirkataloista vuodelta 1687. (Lounatvuori 1996, 17.)



Kuva 2. Vuoden 1730 mallipiirustus parituvallisesta rakennuksesta. (Lounatvuori 1996, 27.)

4 ASUKKAITA RIPPIKIRJAN MUKAAN VUOSINA 1810–1919

Rippikirjojen mukaan vääpeli Markus Herman Staaf asui Vinnillä vuoteen 1815 asti. Samaan aikaan tilalla asui landbonde, eli lampuoti, Juho Mikonpoika (kuollut 1829) ja vaimonsa Elisabet Simontytär. Oletettavasti Juho Mikonpojan kuoleman jälkeen tilaa hallinnoi hänen poikansa Erkki Juhonpoika (syntyi 6.11.1799) sekä vaimonsa Hedvig Saxberg (syntyi 1799). (Jämsän seurakunnan arkisto, rippikirja 1810–1820, 280 ja 1821–1831, 243.)

Vuosien 1831–1842 rippikirjojen mukaan Vinnillä asui kersantti Henrik Gustav Gummerus vaimonsa Ebba Fredrika Silvarin kanssa. Vaimo Ebba kuoli rippikirjan mukaan vuonna 1839, mutta kersantti Henrik Gustav Gummerus asui Vinnillä vuoteen 1844 asti. (Jämsän seurakunnan arkisto, rippikirja 1831–1842, 583.)

Vuosina 1844–1868 Vinnin tilaa vuokrasi Matti Ananiaanpoika (s. 2.1.1810) vaimonsa Eva Joonantyttären kanssa (s. 27.1.1801). Lisäksi rippikirjaan on merkitty heidän poikansa Matti Matinpoika (s. 1.4.1841). Vinnin tilalta he siirtyivät vuonna 1868 Ahvenuksen Vuohelan torppaan, jossa poika Matti oli torpparina. (Jämsän seurakunnan arkisto, rippikirja 1843–1852, 112 ja rippikirja 1853–1861, 111.)

Vuonna 1868 Vinnille muutti vuokralaiseksi leski Kalle Kustaa Juhonpoika. Hän asui Vinnillä vain noin vuoden verran, kunnes hän meni naimisiin uudelleen ja muutti pois 1869. (Jämsän seurakunnan arkisto, rippikirja 1862–1873, 133.)

4.1 Waldénit

Vuosien 1871–1880 ja 1880–1889 rippikirjojen mukaan Vinnin virkataloa vuokrasi kihlakunnantuomari Viktor Emanuel Waldén (s. 21.5.1799, k. 17.12.1883) vaimonsa Charlotta Sofia Jylénin ja lapsiensa Verner Wiktorin sekä Klementina Sofian kanssa. Waldénin perhe tuli Vitikkalasta Vinnille vuonna 1870. Viktor Emanuel Waldénin kuoleman jälkeen hänen leskensä tyttärineen oletettavasti muuttivat Vinniltä pois. (Jämsän seurakunnan arkisto, rippikirja 1871–1880, sivu 104 ja rippikirja 1880–1889, 131.)

Viktor Emanuel Waldén toimi maanjako-oikeuksien sihteerinä ja puheenjohtajana Hämeessä. Kihlakunnantuomari kuului virka-asemansa puolesta ja varakkuutensa takia Jämsän säätyläisiin, yhdessä muiden virkatalojen vuokraajien kanssa. Waldén työskenteli Helsingissä ja hänen perheensä asui vakituisesti Vinnissä. Juuri Waldénien aikaan Vinnin rakennukset kokivat suurimpia muutoksia. Tuolloin perheen asuntona oli pirtti, sali ja kaksi kamaria. Toinen käytössä olleista kamareista on luultavasti sijainnut piharakennuksessa, sillä Waldénien aikana pihassa oli palvelusväen pirtti ja pienempi pirttirakennus, jossa oli huone, pirtti sekä veranta. Piharakennukset purettiin pois Salovuorien aikaan 1940-luvulla. (Helena Ojan kotiarkistot¹.)

4.2 Kaitilat

1890–1899 vuosien rippikirjasta löytyy tieto, että Vinnille muutti lampuodiksi Fabian Josepinpoika Kaitila (s. 25.5.1853) vuonna 1892. Fabian Kaitila vihittiin Amanda Fredrika Blanckin kanssa vuonna 1889 (kuva 3), joka toimi kansakoulunopettajana vuosina 1875–1910. Amanda Kaitilaa kutsuttiin yleisesti nimellä Mandi, joten käytän jatkossa myös tätä nimitystä. Pariskunnalla ei ollut yhteisiä lapsia, mutta Mandi Kaitilalla oli kasvattitytär, joka avioitui Asikkalaan vuonna 1900. Rippikirjojen mukaan Vinnin tilalla asuivat lisäksi myös Fabianin vanhemmat sekä hänen sisaruksensa. (Jämsän seurakunnan arkisto, rippikirja 1871–1880, 104 ja rippikirja 1880–1889, 131.)



Kuva 3. Mandi ja Fabian Kaitila. (Valokuva-albumit, HOK.)

¹ Tästä lähtien käytän tekstissäni Helena Ojan kotiarkistoista lyhennettä HOK.

Helena Ojan kotiarkistojen ja vuokraoikeuskirjojen mukaan rouva Mandi Kaitila sai asua Vinnillä miehensä kuoleman jälkeen aina oman elinajansa loppuun saakka. 1920-luvulla Mandi Kaitila siirsi jäljellä olevan vuokraoikeutensa Väinö Salovuorelle. Eräässä sopimuskirjassa on maininta, että Rouva Mandi Kaitilalla on elinajakseen oikeus kahteen (2) litraan täysmaitoa päivässä, sekä hevoset ajopeleineen käytettäväksi tarpeellisiin ajoihin, mikäli maataloustyöt eivät ole tämän esteenä. Tämä tieto myöskin tukee sitä seikkaa, että Mandi Kaitila hyvin todennäköisesti sai asua Vinnillä viimeiseen saakka mukavasti omassa rauhassaan. (Vuokraoikeuskirjat, HOK 1923.) Vinniltä löytyi myös kesän 2015 inventoinnin aikana kirjoja, joita Mandi oli antanut Martta Salovuorelle lahjaksi 1920-luvulla. Lisäksi Helena Ojan kotialbumista löytyi kuva Mandi Kaitilasta vanhuudenpäivillään, luultavasti 70- tai 80-vuotissyntymäpäivänään (kuva 4).



Kuva 4. Mandi Kaitila vanhuudenpäivinään. Kuva on otettu oletettavasti Vinnin pikkusalista. (Valokuva-albumit, HOK.)

4.3 Salovuoret

Helena Ojan kotiarkistoista löytyi sopimuskirjoja, joista huomaa, että vuosien 1923–1924 välisenä aikana Mandi Kaitilan jäljellä oleva vuokraoikeus siirrettiin Jämsän Viialan kylästä olevalle talollisen pojalle, Väinö Kustaa Salovuorelle

(s. 9.10.1886, k. 16.6.1937). Lopulta Väinö Salovuori (kuva 5) osti tilan itselensä asutustoimikunnalta 1920–1930-luvun taitteesta, jolloin Hahkala-Finni siirtyi valtion omistuksesta Väinö Salovuorelle (Kulha 1975, 50). Väinö asui tiilalla yhdessä vaimonsa Martta Salovuoren (os. Vuorinen, s. 10.8.1899, k. 3.1.1969) ja tyttärensä Helena Salovuoren (s. 31.7.1925, k. 13.3.2013) kanssa.



Kuva 5. Väinö Salovuori (HOK.)



Kuva 6. Martta Salovuori (HOK.)

Salovuorien aikaan Vinnin päärakennuksen kaikki tilat olivat asuttuja hetkellisesti. Martta Salovuori (kuva 6) omisti Vinnin tilan aviomiehensä Väinön kuoleman jälkeen vuodesta 1937. (Asiakirjat, HOK.) Helena oli perheen ainoa tytär ja Martan jäätyä yksin, talossa asui muistitiedon mukaan myös siirtolaisia, sekä vuokratilajelijöitä, muun muassa Karppisten suuri perhe ja Matti Tapanila, joka asui nykyisessä makuuhuoneessa ja pikkusalissa. Tämän jälkeen Vinnin päärakennuksen vanha puoli jäi vain kesä- ja varastokäyttöön. Martta Salovuoren kuoltua vuonna 1969 Vinni jäi Helenan rakkaaksi kesäasunnoksi ja vasta Helenan aviopuolison kuoleman jälkeen Vinnillä asuttiin vakituisesti seuraavan kerran. (Salovuori, J 2015.) Jäätyään eläkkeelle Helena alkoi oletettavasti haaveilla pysyvistä muutosta Vinnille, sillä päärakennuksen uudempaa puolta alettiin kunnostaa ympärivuotiseksi asuinrakennukseksi 1990-luvulla. Lisäksi pihapiiriin rakennettiin uusi Honkarakenteen vierasmaja vuonna 1997,

jossa asuikin Vinnistä huolehtiva talonmies muutaman vuoden. (Salovuori 2015; Vinnin täydennysinventointi 1997.)

5 HELENA OJA OS. SALOVUORI

Helena Oja (kuva 7-8) (os. Salovuori) syntyi 31.7.1925 Jämsässä, Vinnin tilalla. Helenan ollessa melkein 12-vuotias, hänen isänsä Väinö menehtyi vain 50-vuotiaana. Helenan serkun, Jukka Salovuoren (2015) kertoman mukaan Helenalle muodostui hyvin tärkeäksi isänsä veli, Arvi Salovuori, joka oli hänelle niin sanotusti ottoisänä. Isänsä kuoleman jälkeen Helena asui Vinnin tilalla yhdessä äitinsä Martan kanssa varhaiseen aikuisuuteensa asti. Lisäksi Vinnillä asui muistitiedon mukaan useita vuokralaisia eri vuosina, sekä siirtolaisia sota-aikana ja sen jälkeen. (Salovuori, J 2015). Helena sai keskikoulun päästötodistuksen Jämsän yhteiskoulusta vuonna 1942 (Päättötodistus, HOK 1942). Saman vuoden lokakuusta lähtien Helena toimi jonkin aikaa harjoittelijana Jämsän kunnantoimistossa, kunnes sai töitä Jämsän osuuskassasta tammikuussa 1943. Jämsän osuuskassan jälkeen hän sai töitä Jämsän SYP:istä² vuonna 1947. (Työtodistukset, HOK 1943, 1947.)



Kuva 7. Helena nuorena, oletettavasti vähän alle 20-vuotiaana. (Valokuva-albumit, HOK.)

² Suomen yhdyspankki

1950-luvun keskivaiheilla Helena tapasi tulevan aviomiehensä, Pekka Ojan (kuva 9), joka oli nuorena lakimiehenä Jämsässä käräjäoimässä. (Salovuori, J 2015). Pekka Oja toimi lakimiehenä, myöhemmin tuomarina, Lahdessa ja työskenteli Lehtonen & Oja asianajotoimistossa. Naimisiin pariskunta meni 10.8.1957. Yhteiseen asuntoon, Lahdessa sijaitsevaan Kotilan arvokiinteistöön, pariskunta muutti vuonna 1963, jolloin Helena Oja sai töitä Lahden Rautatienkadun SYP:istä ja vuodesta 1969 hän toimi konttorissa johtajana. Pankinjohtajana Helena toimi aina siihen saakka, kunnes pääsi eläkkeelle 31.7.1985 60-vuotiaana. Helena kuitenkin palkattiin vuoden 1985 lopulla entisen työpaikkansa sivukonttorin valvojaksi joksikin aikaa. (Työtodistus, HOK 1963; Sosiaali- ja eläkeasiat, HOK 1985.)



Kuva 8. Helena Oja aikuisiällä. (Valokuva-albumit HOK.)



Kuva 9. Pekka Oja. (Valokuva-albumit HOK.)

Helena asui Lahdessa kerrostalossa puolisonsa kuolemaan saakka (10.2.2002), kunnes hän muutti pysyvästi Vinnille asumaan syksyllä 2002. Hän sai asua hänelle rakkaassa kotitalossaan aina kuolemaansa saakka 13.3.2013 (Salovuori, I 2015).

Testamentin toive

Helena Ojan rakkaus kuvataiteeseen ilmenee hyvin hänen testamenttinsa toiveesta. Testamentissa selväsanaisesti kerrotaan Vinniä koskien näin:

”Kaikki muu omaisuuteni on menevä Jämsän kulttuuritoimelle, jonka pitää huolehtia Jämsässä kuvataiteiden ylläpidosta ja niiden kehittämisestä Helena Ojan nimiin perustettavan rahaston kautta.

Kuitenkin määrään, että Vinnin tila pihapiireineen sekä pelto- ja metsäalueineen on säilytettävä niiden nykyistä käyttöä vastaavassa tarkoituksessa.”

(Testamentti, HOK 2010.)

Testamentti on allekirjoitettu päiväyksellä 28.11.2010. Testamenttia tulisi noudattaa ja tämän opinnäytetyön luvussa 8 ”EHDOTUKSIA VINNIN TULEVAISUUDELLE” kerrotaan esimerkkejä siitä, kuinka Helena Ojan viimeistä tahtoa voitaisiin toteuttaa.

6 PÄÄRAKENNUKSEN INVENTOINTI

Tässä luvussa käydään ensin lyhyesti läpi yleiset tiedot päärakennuksesta ja alaluvuissa paneudutaan tarkemmin päärakennuksen huoneisiin. Huoneista ja sisustuksesta kerrotaan yksityiskohtia kesällä 2015 tehdyn inventoinnin avulla. Huonetiloihin liittyvissä alaotsikoiden kappaleissa käydään läpi interiöörien keskeisimpiä huonekaluja ja sitä, mitkä esineet ovat olennaisimpia osia sisustuksessa. Kesän 2015 inventoinnissa luetteloihin kaikki esineet päärakennuksesta, sekä vierasmajasta ja muiden piharakennusten esineet käytiin läpi silmämääräisesti. Esineet ja huonekalut luetteloihin ja valokuvattiin Access -tietokantaohjelmistoon. Jokaisesta esineestä kirjattiin ylös pintapuolisesti tietoja tunnistetiedoista kuntoluokitukseen. (Hellstén & Järvinen 2015.)

6.1 Yleistiedot

Vinnin päärakennus (kuva 10) on erikoinen useine umpikuisteineen ja koristeellisine ikkunoineen. Päärakennus on rakennettu 1800-luvun aikana ja suurimmat muutokset se koki Waldénien aikaan, jolloin rakennusta laajennettiin vanhan parituvan jatkeeksi keittiön, salin, ruokasalin ja makuuhuoneen verran. Vanha puoli on päärakennuksen pohjoispäädystä. Rakennuksen perustana on lohkokivien varaan tehty tuulettuva rossipohja, rakennuksen runko on tehty hirrestä ja katto on tiilinen satulakatto. Rakennus on yksikerroksinen ja lisäksi siinä on ullakkokerros, jonne pääsee talon pohjoispäädystä ulkoa (kuva 10.)

Rakennuksessa on myös maalattialla oleva holvattu kellari eteläpäädyssä talon takana. Sinne pääsee ulkokautta ja se on kunnostettu vuonna 1994. Ikkunamalleina ovat 6-ruutuiset ikkunat rakennuksen vanhassa päädyssä (kuva 10) sekä uudessa päädyssä T-ikkunat, jotka oli uusittu oletettavasti 1990–2000-luvulla. Vanhan tuvan ikkunat oli uusittu 1950-luvulla. Suurimman muutoksen ikkunoissa koki jiirillinen kuisti, nykyään t-ikkunoissa on lisäksi koriste-
listat. (Vinnin tilan täydennysinventointi 1997.)



Kuva 10. Vinnin päärakennus kesällä 2015. (Järvinen 2015.)

Eron huomaa hyvin vertailemalla uutta ja vanhaa kuvaa päärakennuksesta (kuva 10, 63). Laajennusosa invaluiskineen tehtiin Vinnille vuoden 2002 loppupuolella. Laajennusosa tehtiin rakennuksen eteläpäädyn sisäänkäynnin yhteyteen ja se piti sisällään sauna- ja pesutilat (Vinnin tilan täydennysinventointi 1997). Kuvassa (63) huomaa, miltä laajennettu kuisti näytti ennen remonttia. Pohjapiirustusta rakennuksen nykyisestä huonejaosta ei ollut saatavilla, joten opinnäytetyötä varten tehtiin sellainen. Pohjapiirustus ei ole mittakaavassa, mutta se antaa hyvin tiedon huoneiden sijainneista (liite 1).

6.2 Isosali

Inventointi aloitettiin isommasta salista kesällä 2015, sillä siellä oli tulossa lattiaremontti. Salin lattiassa oli havaittavissa laajalti hyönteistuhoja ja lahovaurioita, mikä on sinänsä erikoista; 1930-luvulla salin lattia uusittiin, mutta jo 1950-luvulla lattia oli ”tipahtanut alas”. Olisiko silloinkin lattiassa ollut vastaavia vaurioita? Tämä voisi viitata siihen, että salin kohdalla rakennuksessa on jonkinlainen rakennustekninen heikkous. (Silén, S 2014). Ongelma on vakava ja elokuussa 2015 lattiaa avatessa havaittiin, että todennäköisesti lattioiden kunnostus voi olla edessä myös muualla rakennuksessa (Sojakka 2015). Helena Ojan aikaan iso sali oli käytössä vain kesäisin ja erityistilanteissa talvisin.

Jos tarkoituksena olisi säilyttää interiööri sellaisenaan, voisi saliin jättää keskeisimmät huonekalut, joita näkyy vanhoissa valokuvissa (kuva 15). Salissa eivät selvästikään ole olennaisia tyyliin sopimattomat pikkuesineet ja ylimääräiset pöytälamput, joita sijaitsee lipastojen ja takanreunuksen päällä. Vanha valokuva myöhäiskustavilaiskaluston päällä seinällä tulisi ehdottomasti säilyttää ja pitää tallessa, sillä kuvassa oleva henkilö on suurella todennäköisyydellä Helenalle hyvin tärkeä henkilö, hänen tätinsä, Aliis Salovuori³ (kuva 14). (Hellstén & Järvinen 2015.)

Sen jälkeen kun on päätetty Vinnin käyttötarkoituksesta, voisi salissa käyttää myös inventoinnissa löydettyjä ja inventoituja lukuisia itämaisia mattoja ja laittaa sellaisen myös sohvaryhmien alle, kuten aikanaan tehtiin. Salissa on myös vanha klaffilipasto mahapiirongin lisäksi. Sekä siinä että mahakaapissa on erinäisiä arvokkaan oloisia tekstiilejä, joiden jatkokäytöstä tulisi keskustella Käsi-työmuseon kanssa. Salin seinät ovat tällä hetkellä hyviin paljaat ja esimerkiksi punaisella verhoillun uusrokokoo-sohvaryhmän yläpuolella tulisi olla ne taulut, joita seinällä oli Helenan eläessä (kuva 15). Taulut vaativat konservointia, ja jos iso sali saadaan kunnostettua ja kosteusolosuhteet normalisoitua, tulisi silloin keskustella uudestaan taulujen palauttamisesta Vinnin päärakennukseen. (Hellstén & Järvinen 2015.)

Jos kuitenkin tilaa halutaan avaraksi, ei siellä voi olla kuin korkeintaan pari huonekaluryhmää. Arvokkaimmat kokonaisuudet ovat kenties myöhäiskustavi-

³ Helena Ojan kotiarkistoista löytyy kolme eri versiota nimelle: Aliis, Alis, Alisa. Aliis lukee sunnuntain hautakivessä ja tätä on asiakirjojen mukaan useimmin käytetty. (Asiakirjat, HOK.)

lainen kalusto, sekä punavalkoinen uusrokokookalusto. Ne ovat ison salin tärkeimmät elementit, ja vanhoista kuvista (kuva 15) huomaakin, että niiden paikka on ollut siellä jo hyvin pitkään.



Kuva 11. Kuvassa näkyy hyvin punavalkoinen uusrokokoo-kalusto. (Järvinen 2015.)



Kuva 12. Takan edessä näkyy vihreä nojatuolipari tupakkapöydällä. Nurkassa taas klaffilipasto. (Järvinen 2015.)



Kuva 13. Nurkassa näkyy rokokoottyylinen kokonaisuus; sinisellä verhoiltu nojatuoli, maha-kaappi ja gobeliini. Kuvasta välittyy se, kuinka huoneessa on liian paljon tavaraa (Järvinen 2015.)



Kuva 14. Myöhäiskustavilainen kalusto kellon, peilin, kukkapylvään ja lampettien kera nurkassa. (Järvinen 2015.)



Kuva 15. Vanhoja valokuvia salista Helenan aikaan. Lattialla oleva matto sijaitsee tällä hetkellä pienen salin lattialla ja kattokruunun, sekä alimman kuvan ryijyn Helena lahjoitti serkulensa, Jukka Salovuorelle (Salovuori 2015). (Valokuva-albumit, HOK.)

Sisustus isossa salissa on vaihdellut hyvin paljon vuosien aikana ja varhaisimpien vaiheiden sisustuksesta ei ole olemassa enää dokumentteja. Ainoat dokumentit, jotka löytyivät, ovat Helenan aikana otettuja erinäisistä juhlista, sekä kuvan 15 valokuvat. Kuvista huomaa, että sisustusta on muunneltu tarpeiden ja ihmismäärien mukaan. Ainoastaan salissa olevasta valkopunaisesta rokokookalustosta on varmaa tietoa; se on tuotu Pekka Ojan kotitalosta Lahdesta Vinnille ja iso kristallikruunu katossa (kuva 11–14) on tuotu Helena ja Pekka Ojan kotoa Lahdesta. Muutoin esineet ovat todennäköisimmin ostettu erinäisistä antiikkiliikkeistä ja huutokaupoista. Helenalla oli taipumusta ”ostella kaiken maailman tavaroita”, niin Lahdesta kuin Helsingistäkin. (Salovuori, J 2015.)

6.3 Ruokasali

Ruokasalissa, joka sijaitsee uudella puolella, on tyylihuonekaluja ja pienesineistöä. Keski-Suomen museon Vinnin tilan täydennysinventoinnin (1997) yhteydessä oli saatu tieto, että kalusto saattaa olla sotilasvirkatalon aikainen. Näin asia ei välttämättä ole, sillä sisustus on muuttunut jonkin verran Helenan aikana. Asia tulee ilmi kahdesta vanhasta valokuvasta; nurkassa oleva biedermeier-tyylisen uuninsuojuksen (kuva 20) tilalla on tällä hetkellä iso, puolipyöreä mahonkiviilutettu astiakaappi ja ikkunan edessä uusrenessanssityylisen pikkupöydän sekä huonekasvin (kuva 19) kanssa on tällä hetkellä samalla paikalla nahalla verhoiltu biedermeier-sohva (kuva 19). Käytännössä ruokasalin tuolit (kuvat 16–21) voivat olla ”alkuperäisempää” Vinnin esineistöä, sillä ne näkyvät vanhemmissa kuvissa, kuten myös sähköistetty majolika-kattokruunu (kuvat 16–21). Massiivisesta talonpoikaisesta astiakaapista (kuvat 16, 21) tiedetään sen verran, että Helena peri sen tädiltään, Aliis Salovuorelta 1950-luvulla ja tämän jälkeen kaappi vietiin Jukka Salovuoren kotiin säilytettäväksi, jonka jälkeen se siirrettiin Vinnille 1980–90-luvulla (Salovuori, J 2015). Kuvista voi päätellä sisustuksen muuttuneen 1980–2000-luvulla, joten huonekaluja on voitu tuoda ruokasaliin Lahden kotoa, tai niitä on voitu ”ostella huutokaupoista”.



Kuva 16. Suuri, massiivipuinen astiakaappi, jonka Helena peri Aliis Salovuorelta ja lukuisat posliinilautaset. (Järvinen 2015.)



Kuva 17. Takan ympärillä olevista lasivitriniistä ja lipastosta ei ole tarkempaa tietoa. (Järvinen 2015.)



Kuva 18. Suljetun oven takaa on käynti keittiöön ja avonaisesta ovesta näkyy eteinen. (Järvinen 2015.)



Kuva 19. Nurkassa näkyy massiivinen mahnkiviilutettu astiakaappi, joka on oletettavasti tuotu ruokasaliin aikaisintaan 1990-luvulla. (Järvinen 2015.)



Kuva 20. Biedermeier-uuninsuojus sijaitsee tällä hetkellä eteisessä. (Valokuva-albumit, HOK.)



Kuva 21. Ruokasalin kalustus on ollut huomattavasti väljempi aiemmin. (Valokuva-albumit, HOK.)

Tummaksi ootratuista, pienehköstä lasivitriinistä ja lipastosta (kuva 17) ei ole tarkkaa tietoa, sillä vanhoissa valokuvissa niitä ei näy. Ne ovat tumman oottrauksen takia hyvin samantyyliisiä muun kaluston kanssa, joten ne on voitu tarkoituksella ostaa ruokasaliin. Ruokasalin pöytä (kuvat 16–21) ei ole alkuperäinen ja se on luultavasti tuotu muualta talosta. Esimerkiksi pienemmässä salissa on iso pyöreä mahonkiviilutettu pöytä, joka olisi voinut sijaita ruokasalissa aiemmin. Uusrenessanssi tyylinen kaappikello löytyy myös tutulta paikaltaan vanhassa, sekä uudessa valokuvassa ja sen alla samovaari pikkupöydän päällä (kuvat 16, 21). Näyttää kuitenkin siltä, että samovaari ja pikkupöytä ovat vaihtuneet toisenlaisiin vuosien aikana.

Kaikissa ruokasalin kaapeissa on lukuisia astiastoja, lasistoja, hopeaesineitä ja lipastosta löytyi lisäksi tekstiilejä. Useissa hopeaesineissä oli sukuun liittyviä monogrammeja, joten ne ovat olennainen osa talon henkilöhistoriaa. Ruokasalissa on lisäksi erinäisiä kynttilänjalkoja, maljakoita ja hopeisia kahviastioita, joita voisi tarpeen vaatiessa jättää Vinnille. Niin sanotusti ylimääräiset ja arvokkaat astiastot, jotka eivät liity Vinniin tai henkilöhistoriaan, voitaisiin myydä. (Hellstén & Järvinen 2015.) Seinillä olevat posliinilautaset (kuva 16) ja lukuisat astiastot kaapeissa kertovat oletettavasti Helena Ojan, miksei myös hänen äitinsä Martan, keräilyharrastuksesta ja seiniltä löytyvät posliinit ovat niin Meissenilta kuin Arabialtakin.

6.4 Pikkusali

Pikkusali sijaitsee talon eteläpäädyssä ja siellä on tyylihuonekaluja, kaappikello, valokuvia ja kirjakokoelma sekä pienesineistöä. Huoneen lattian pinta-alaa peittää suuri, vihertävän sävyinen jugendtyylinen villamatto. Villamatosta Irmeli Salovuori (2015) tiesi kertoa, että sen on Helena ostanut aikanaan Hotelli Tornin huutokaupasta. Lisäksi Salovuorilla oli tiedossa se, että kaappikello on tuotu Lahdesta, kuten myöskin lattiasta kattoon ulottuva trymoo (kuva 23), jota jouduttiin kantamaan kolmen miehen voimin Vinnille. Salin hallitsevin huonekalukokonaisuus, okrankeltaisella verhoiltu sohvakalusto, on aikanaan ostettu huutokaupasta (Salovuori, J 2015). Modernit kirjahyllyt (kuva 22, 25) ovat tällä hetkellä hyvin hallitseva osa interiööriä ja ne ovat pullollaan Helena ja Pekka Ojaan liittyvää kirjallisuutta; Pekan lakikirjoja, Helenan taide- ja antiikkikirjoja, kertomakirjallisuutta, paikallishistorioita Lahdesta sekä Jämsästä ja paljon erilaisia sana- ja tietokirjoja. (Hellstén & Järvinen 2015.)



Kuva 22. Helena 1950-luvulla pikkusalissa kuvattuna. Takana valokuvat, jotka ovat säilyneet sisustuksessa näihin päiviin asti. (Valokuva-albumit, HOK.)



Kuva 23. Kuvassa näkyy ikkunaseinällä korkea empirekaappikello, joka ei ole toiminnassa. (Järvinen 2015.)



Kuva 24. Valtava trymoo on samassa nurkassa kuin Kaitiloiden valokuvat. (Järvinen 2015.)



Kuva 25. Klaffipiirongin päällä on useita valokuvia perheestä ja sukulaisista. (Järvinen 2015.)



Kuva 26. Uusrokoko sohvakalusto on aikanaan ostettu huutokaupasta. (Järvinen 2015.)



Kuva 27. Tällä hetkellä sähköistetty majolika-kattokruunu roikkuu ruokasalin katossa. (Valokuva-albumit, HOK.)



Kuva 28. Kuvassa näkyvä kristallikruunu on Pekka Ojan kotoa ja sijaitsee tällä hetkellä makuuhuoneessa. Television alla oleva konsolipöytä taas on ruokasalissa. (Valokuva-albumit, HOK.)

Pikkusalista on kenties eniten vanhoja valokuvia olemassa Helena Ojan kotialbumeissa, ja kuvista huomaa sisustuksen vaihtuneen usein, sillä joka kuvassa on hyvin erityyppinen sisustus eri tavaroin. Ainoat elementit, jotka näyttävät säilyneen, ovat valokuvat seinillä (kuvat 22,28). Muutoin huonekalut, esimerkiksi kuvissa (kuvat 22, 27–28) näkyvät rottinkiset huonekalut ovat vaihdelleet paikkoja huoneista toiseen. Valokuvien runsaudesta päätellen pikku sali on ollut jo Salovuorien aikaan 1920–1930-luvulla se ”oleskelutila”, jota se oli vielä Helenankin aikaan ihan näihin päiviin saakka. Lisäksi pikkusalin sisustus ja yksittäiset huonekalut ja huonekaluryhmät ovat säilyttämisen arvoisia kokonaisuuksia, sillä ne kertovat viimeisten omistajien, Helena ja Pekka Ojan elämästä. (Hellstén & Järvinen 2015.)

6.5 Makuuhuone

Makuuhuone koki suurimmat muutoksensa vuoden 2002 laajennuksessa, jolloin lattialle mitä luultavammin laitettiin muovimatto ja avattiin käynti sauna- ja pesutiloihin (kuva 29). Huoneessa hallitsevimpana elementtinä oli suuri moottoroitu sänky, joka siirrettiin muualle kesän 2015 aikana. Vanhojen huonekalujen lisäksi makuuhuoneessa on kaksi modernia vaatekaappia, jotka tulisi siirtää muualle myöhemmin. Vaatekaapit eivät ole olennaisia sisustuksessa Vinnin tulevaisuutta ajatellen. Makuuhuoneen katossa roikkuva kristallikruunu (kuva 32) on tuotu Pekka Ojan kotoa Lahdesta ja ennen makuuhuonetta se sijaitsi pikkusalin katossa (kuva 28) (Salovuori, J 2015). Lisäksi pieni rottinkinen jakkara (kuva 30) on varmasti Martta Salovuoren aikaa, sillä se on havaittavissa vanhassa valokuvassa (kuva 22). Tummat tyylihuonekalut; uusrenessanssikirjoituspöytä ja kaksi tummaksi ootrattua lipastoa sekä tummakehyksinen peili (kuva 31) sopivat värimaailmoiltaan hyvin yhteen, mutta pienemmän lipaston päällä oleva koristeellinen, kullattu peili, näyttäisi olevan hiukan irrallinen kokonaisuudesta. Edellä mainittuja ei ole havaittu vanhoista valokuvista, joten ei ole tarkempaa tietoa, mistä ne ovat makuuhuoneeseen tulleet.

Muistitiedon ja vanhojen sopimuspapereiden mukaan juuri tässä makuuhuoneessa asui vuokralaisia Martta Salovuoren aikana. Vuokralaisilla oli käytössään pienempi sali makuuhuoneen lisäksi (Salovuori, J 2015).



Kuva 29. Keittiön ja pesuhuoneen sisäänkäynnit. Lisäksi uusrenessanssikirjoituspöytä ja pienempi lipasto, jonka yllä on kullattu peili. (Järvinen 2015.)



Kuva 30. Modernit vaatekaapit ja sänky hallitsivat huonetta. Kuvan oikeassa alanurkassa näkyy hiukan rottinkijakkaraa, joka oli pikkusalissa Martan aikaan. (Järvinen 2015.)



Kuva 31. Peilistä heijastuu tummaksi ootratut lipasto ja peili. (Järvinen 2015.)



Kuva 32. Pekka Ojan kotoa tuotu kristallikruunu. Oiva Toikan lilat Kastehelmi -mansetit kynttilöiden alla. (Järvinen 2015.)

6.6 Keittiö

Keittiö on kalusteiltaan oletettavasti osittain uusittu Helenan muuttaessa Vinnille. Vanha puuhella ja leivinuuni ovat kuitenkin keittiössä edelleenkin ja luultavasti vielä toimintakuntoisia. Talo liitettiin vesi- ja viemäriverkkoon vuonna 1957, jonka jälkeen oletettavasti asteittaiset muutokset ovat alkaneet keittiössä. Keittiön seinät ovat hirsipinnalla (kuva 35). (Vinnin talon katselmus 2014, Neuvontamuistio.) Laajennusremontin yhteydessä keittiön lattiaan lisättiin lämpöeristystä ja päälle naulattiin uusi lattia (Silén, I 2015). Keittiössä on vanha talonpoikainen ruokapöytä laatikolla ja sen äärellä moderni työtuoli ja talonpoikainen valkoiseksi maalattu tuoli (kuva 34). Lisäksi keittiössä on paljon koriste-esineitä ja kauniita astioita; tarjottimia seinillä, posliiniastioita kaappien päällä, valurautapatoja puuhellan päällä ja niin edelleen (kuva 35).



Kuvat 33 ja 34. Keittiössä ei ole varsinaisia tyylihuonekaluja, kuten muissa huoneissa. (Järvinen 2015.)

Keittiössä ei ole varsinaisesti Vinnin tilan kannalta merkittäviä huonekaluja tai esineitä. Talonpoikaisia huonekaluja ei ole kuitenkaan tutkittu tarkemmin ke-

sällä 2015, joten ei ole täyttä varmuutta siitä, voisivatko ne olla Väinö Salovuoren tekemät. Tämä seikka muuttaisi tilanteen toisenlaiseksi ja tekisi huonekaluista säilyttämisen arvoiseksi Vinnillä.

6.7 Uusi veranta & eteinen

Ei ole tarkkaan tietoa, onko tämä jiirillinen umpikuisti ollut pääsisäänkäyntinä koskaan, mutta se on ehdottomasti huomiota herättävin sisäänkäynti tässä rakennuksessa. Vinnin tilan täydennysinventoinnin (1997) mukaan, tämä olisi ollut vierasrappuna. Eteisen yhteydessä on lisäksi iso komero (kuva 35), joka on toiminut varastona, lisäksi varaston virkaa on tainnut toimittaa myös eteinen sekä veranta (kuvat 36–38). Eteisen ja verannan empire- ja biedermeier-sohvista ei ole tietoa, mistä ne ovat ja ovatko ne Vinnin alkuperäistä esineistöä. Biedermeier uuninsuojuksen tiedetään olleen ruokasalissa (kuvat 20, 37) ja betoninen kukkapylväs on sijainnut aikanaan suuressa salissa (kuvat 15, 40). Biedermeiersohvan päällä olevissa jätösäkeissä on lukuisia itämaisia mattoja (kuvat 37–38), jotka olisi hyvä saada lattioille takaisin aikanaan.



Kuva 35. Varastokäytössä ollut komero. (Järvinen 2015.)



Kuva 36. Kuisti sisäpuolelta. Kuistilla on säilytetty empiresohvaa, joka on olosuhteiden vuoksi huonossa kunnossa. (Järvinen 2015.)



Kuva 37. Eteinen ulko-oven suuntaan. (Järvinen 2015.)

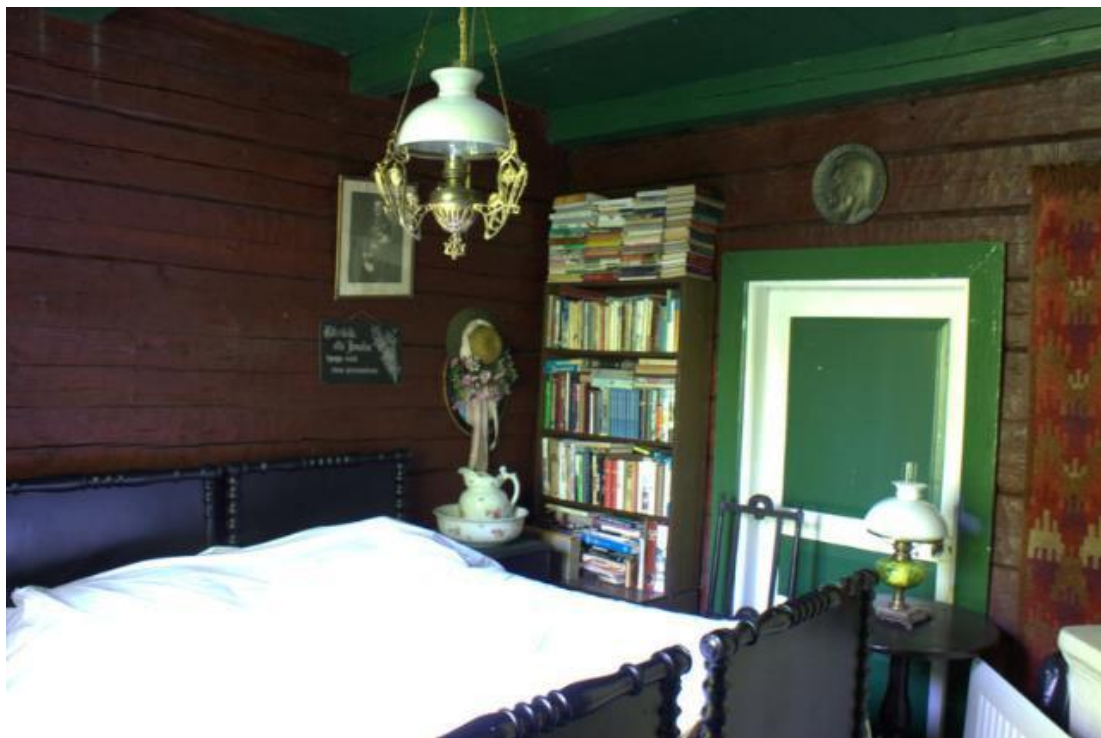


Kuva 38. Eteinen komeron suuntaan. (Järvinen 2015.)

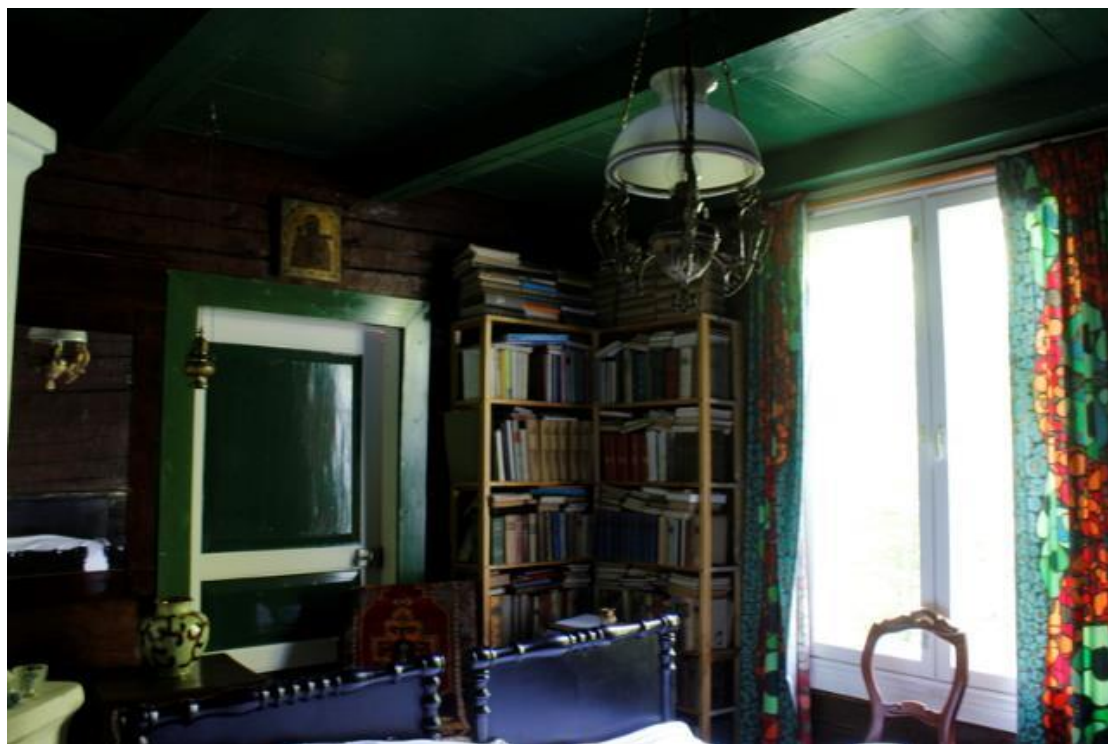
Oletettavasti vasta Lahdesta muuton jälkeen suurin osa kuvissa nähtävistä esineistä ovat tulleet Vinnille. Tavaroiden on täytynyt kasaantua eteiseen ja verannalle vasta viime vuosina, sillä muistitiedon mukaan juhlatilaisuuksissa käytettiin tätä sisäänkäyntiä (Salovuori, J 2015).

6.8 Kamari

Kamari on yksi parhaiten säilyneistä tiloista päärakennuksen vanhalla puolella. Kamarissa seinät ovat hirsipinnalla ja huoneen tulisija on muurattu viimeistään 1870-luvulla (Silén, S 2014). Tumma, uusrenessanssityylinen sisustus (kuvat 39–45) voi osittain olla jo Väinö ja Martta Salovuoren aikaista, vanhoista valokuvista huomaa hyvin, kuinka esinemäärä pikkuhiljaa lisääntyy kuva kovalta. Vanhimmassa kuvassa (kuva 43) näkyvät vain uusrenessanssisängyt ja -pöytä, joita pidetään alkuperäisimpänä esineistönä. Kamariin on oletettavasti pikkuhiljaa ostettu tai saatu uusrenessanssityyliin sopivia esineitä, kunnes siitä lopulta muodostui hyvinkin ahdas tila.



Kuva 39. Nurkassa näkyvä kirjahylly on tällä hetkellä tyhjennetty ja valmis poistettavaksi. (Järvinen 2015.)



Kuva 40. Nurkassa näkyvissä hyllyissä on paljon vanhoja kirjoja; hartauskirjallisuutta, romaaneja, lakikirjoja, Helenan vanhoja koulukirjoja jne. Osassa kirjoissa oli tuntemattomien nimiä; voisivatkohan he olla talon vanhoja vuokralle asukkaita? (Järvinen 2015.)



Kuva 41. Nurkassa näkyvä etaseeri on tyylinmukainen ja sopii kamariin. Ericssonin vanhan puhelimen paikka voisi olla muualla rakennuksessa. (Järvinen 2015.)



Kuva 42. Kuvassa näkyvä ryjy kuuluu sisustukseen ja on säilytettävä kamarissa. (Järvinen 2015.)



Kuva 43. Vanhin tiedossa oleva kuva kamarista. Sisustus on pelkistetty. Öljylamppu pöydällä on oletettavasti sama, joka siellä tälläkin hetkellä on, ainakin samantyylinen. (Valokuva-albumit, HOK.)



Kuva 44. Tässä vaiheessa sisustus on jo lähellä nykyistä. Tämän kaltaiseksi kannattaisi sisustus taas muuttua. (Valokuva-albumit, HOK.)



Kuva 45. Värimaailma on edelleenkin kuvan kaltainen. (Valokuva-albumit, HOK.)

Kamari on sisustukseltaan säilyttämisen arvoinen tila, mutta myöhemmin lisätyt esineet tulisi huoneesta poistaa; muun muassa osa moderneista kirjahyllyistä (kuvat 39–40), osa pikkutuoleista ja ikkunaseinällä olevan seinäpuhelimien (kuva 41) voisi siirtää eteisen puolelle, sillä se ei mitä luultavammin ole huoneessa ollut alun perin. Uusia ja vanhoja kuvia vertailemalla huomaa, että kamarin yleistunnelma on pysynyt hyvin samankaltaisena usean vuosikymmenen aikana.

6.9 Eteisaula ja vanha veranta

Umpikuistillisesta, aumakattoisesta sisäänkäynnistä pohjoispäädystä, pääsee rakennuksen vanhaan, parituvalliseen osaan. Oletettavasti tämä on ollut rakennuksen alkuperäinen pääsisäänkäynti (kuva 10). Vanhan verannan ja eteisen lattiaa ei ole uusittu Salovuorien aikana ja ne ovatkin luultavasti säilyneet hyvin vähäisin muutoksin näihin päiviin asti (Silén, S 2014). Vanhoja valokuvia ei ole eteisaulasta tai vanhasta verannasta sisäpuolelta, joten Helena Ojan aikaisesta ja vanhemmasta sisustuksesta ei ole tietoa.

Suuri, valkovichreä talonpoikainen kaappi (kuva 46) voi hyvin olla yksi vanhimmista talon kiinteistä kalustuksista, sillä se on rakennettu todennäköisesti paikalleen ja se vaikuttaisi olevan 1800–1900-luvun vaihteessa tehty. Näin voisi päätellä, koska vastaavanlaista ei muualla talossa ole. Eteisaulassa oleva kattoamppele on aiemmin sijainnut kamarin katossa (kuvat 44, 46–47). Muutoin sisustus on suhteellisen vähäinen eteisaulan kohdalla, sillä vanhan kaapin lisäksi sieltä löytyy wieniläissohva ja kaksi pöytää koriste-esineineen. Vanhat piianpeili ja partapeiliteline (kuva 47) voisivat ihan hyvin olla Väinö Salovuoren tekemiä tai ne ovat olleet jonkun edellisen asukkaan käytössä.



Kuva 46. Eteisaula ison salin suuntaan (Järvinen 2015.) Kuva 49. Eteisaula tuvan suuntaan (Järvinen 2015.)



Kuva 50. Vanha veranta kuvattuna ulko-ovelta eteisaulaa kohti. (Järvinen 2015.)

Vanhalle verannalle on kerääntynyt huonekaluja ja kaappeja hyvin todennäköisesti Helenan aikoina 1980–2000-lukujen välisenä aikana, sillä muun muassa kaapeissa on runsaasti vanhoja astioita ja vaatteita. Rottinkinen keinu-
tuoli on ollut aikanaan pikku salissa (kuvat 27–28 ja 48), silloin salissa oli muu-
takin rottinkikalustoa. Wieniläistuoleja, joita on kuusi kappaletta ja jotka ovat
hyvin vaihtelevassa kunnossa, ja pirttikalustoa (kuva 48) on saatettu käyttää
ulkotiloissa juhlien aikaan, sillä ne ovat pintakäsittelyiltään huonossa kun-
nossa. Voi myös olla, että vanhan verannan olosuhteet ovat vaikuttaneet huone-
kalujen huonoon kuntoon. Pirttikalustoon kuuluu lisäksi nurkkakaappi ja li-
pasto, joita säilytetään tällä hetkellä vierasmajassa. Tällainen pirttikalusto on
aiemmin hyvin voinut olla kokonaisuudessaan päärakennuksessa.

6.10 Tupa

Tuvan voi sanoa muuttuneen lähes kokonaan alkuperäisestä; 6-ruutuiset van-
hat ikkunat on vaihdettu isompiin, lattia uusittiin 1930–1936 välisenä aikana,
Helenan aikoina tupa muuttui eniten, sillä se muutettiin pääosin nykyiseen
muotoonsa 1970-luvulla. Tuolloin tuvan seiniltä poistettiin pinkopahvit ja tape-
tit, ja alta esiin tulleet, tummuneet hirret käsiteltiin tervan, petsin ja kyllästysai-
neen seoksella. Lisäksi tupaan laitettiin laatoitus uunin ympärille 1980–1990-

luvuilla (kuvat 49–53), jolloin myös kattoparruja uusittiin. (Silén, S 2014.) Helena halusi muuttaa tuvan museomaiseksi miljööksi, joten hän palkkasi taideopiskelijapariskunnan tekemään muutokset tilaan 1970–80-luvulla (Salovuori, J 2015). Tuvan esineitä on todennäköisesti ostettu erilaisista antiikkiliikkeistä, huutokaupoista ja vastaavista. Lisäksi tuvan sisustuksessa on hyödynnetty varmasti Vinnin vanhoja käyttöesineitä, muun muassa vanhat rukit (kuvat 49–48), leipälaudat ja -lapiot (kuvat 49–51, 53), valurauta- ja kuparipadat (kuvat 49–50), vakat ja kirnut. Helena harrasti innokkaasti sisustamista ja Vinnin lukuisista kirjahyllyistä löytyykin paljon erilaista talonpoikaistupiin liittyvää kirjallisuutta, joista hän on selkeästi saanut vaikutteita tuvan sisustukseen. Tuvan iso ruokapöytä (kuva 49) on hyvin todennäköisesti Väinö Salovuoren tekemä, sillä pöydästä löytyy kaiverrus ”V.S.”, jollainen löytyy myös museovaraston puolelta. Nimikirjaimet ovat hyvin identtiset Väinö Salovuoren allekirjoitusten kanssa, joita löytyy Helena Ojan kotiarkistoista erinäisissä vanhoissa sopimuspapereissa.

Valkoinen keinutuoli (kuva 50) pöydän äärellä on todennäköisesti myös Salovuorien aikaista esineistöä, sillä se näkyy joissakin vanhoissa valokuvissa Vinnin kotialbumeissa. Suuri ryijy talonpoikaissohvan yläpuolella on Martta Salovuoren tekemä 1939 (kuva 49). Muiden huonekalujen ja esineiden kohdalla alkuperäisyyttä voi vain arvailla, mutta se on varmaa, että tupa on säilynyt lähes muuttumattomana 1970–80-luvulta lähtien, jolloin siitä tuli tärkeä kahvitte-lupaikka Vinnillä. Helena Ojan aikaan tupa oli sellainen tila, jonne vieraat halusivat tulla aistimaan talonpoikaisen tuvan vanhaa henkeä kerta toisensa jälkeen (Salovuori, J 2015).



Kuva 49. Tupa kuvattuna museovarastoa kohti. Esineistö on tyypillistä talon-poikaistuvan esineistöä. (Järvinen 2015.)



Kuva 50. Tupa kuvattuna eteisaulaa kohden. (Ella Järvinen 2015.)



Kuva 51. Yksityiskohtia tuvasta. (Valokuva-albumit, HOK.)



Kuva 52. Yleiskuva tuvasta. (Valokuva-albumit, HOK.)



Kuva 53. Yleiskuvia tuvasta Helenan aikaan. (Valokuva-albumit, HOK.)

Tupa on kokonaisuutena museomainen miljö, jonka Helena on nimenomaan itse sisustanut käyttäen siihen omaa näkemystään, joten tupa tulisi jatkossakin säilyttää sellaisenaan. Ainoastaan epämääräiset ja pölyntyvät pikkuesineet voisi poistaa pöydiltä ja ikkunalaudoilta, jotta yleisilme selkeytyisi kuvien 51–53 kaltaiseksi. (Hellstén & Järvinen 2015.)

6.11 Museovarasto

Museovarasto on mitä todennäköisimmin ollut Salovuorien aikaan ”Väinön valtakunta” (kuva 54), sillä Väinö Salovuori oli Jukka Salovuoren (2015) mukaan tunnettu siitä, että hän oli taitava käsistään. Museovaraston perätilasta löytyikin todella laaja ja runsas kokoelma erilaisia puusepän työkaluja, joita Väinö

on todennäköisesti aikanaan käyttänyt ja Helena on myöhemmin tehnyt tilasta ”museuhuoneen”. Muutoin tila on ollut varastotilana ja sieltä löytyykin pellavaloukkuja, aisapuut, vanha reki, tummaksi maalattu tuoli, pitkä tuvan penkki ja arvoitukseksi jäänyt puinen, umpinainen pyörä (kuvat 55–56). Museovarasto on kokonaisuudessaan säilyttämisen arvoinen.



Kuva 54. Museovaraston perätila, joka on täynnä erilaisia puusepän työvälineitä. (Järvinen 2015.)



Kuvat 55 ja 56. Museovaraston ”varastotila”. (Järvinen 2015.)

6.12 Ulkorakennukset

Vinnin pihapiiriin kuuluvat aitta/riviaitta, vierasmaja, navetta ja kauempana sijaitsevat savusauna sekä viljamakasiini (ks. liite 2). Liitteestä näkyy rakennusten sijainti pihapiirissä.

Aitta (kuva 57) on todennäköisesti rakennettu nykymuotoonsa 1800-luvun loppupuolella, se on yksikerroksinen ja hirsistä salvottu. Aikanaan rakennuksessa sijaitsi vaateaitta, nukkuma-aitta sekä ruoka-aittoja, mutta nykyaikana se on toiminut ainoastaan varastona. Alun perin aitta oli luhtiaitta, josta on sittemmin solan aukot peitetty ja aittaa on muutettu luultavasti katon teon yhteydessä. Aitan keskiosassa on nähtävissä tuoreempia korjauksia. Aitan näyttävimmät piirteet ovat poikkeuksellisen leveät ja raskaat otsalaudat sekä päätyjen kauniit koristeikkunat, jotka hyvin todennäköisesti liittyvät Waldénien aikaisiin korjausvaiheisiin 1870–1880-luvuilla. (Silén, S 2014.)



Kuva 57. Aitta on heti oikealla, kun tullaan Vinnintieltä pihapiiriin. (Järvinen 2015.)



Kuva 58. Aitan ovien takaa paljastuneet näkymät ennen siivousta. (Järvinen 2015.)

Kesän 2015 inventoinnin yhteydessä aittaa siivottiin roskista ja sieltä heitettiin pois esimerkiksi vanhoja patjoja, rikkoutuneita esineitä, rikkinäisiä vaatteita ja kenkiä, rakennusjätteitä, vanhoja maalipurkkeja sekä erilaisia hajonneita, korjauskelvottomia työkaluja (kuva 58). Sinne jätettiin muun muassa vanhoja kiuluja, vakkoja, potkukelkkoja, pulloja, ehjiä astioita, huonekaluja, kokonainen kaakeliuuni, separaattori ja kaikkea sellaista, mitä ei voinut heittää pois.

Vierasmajaja (kuva 59) on vuonna 1997 rakennettu Honkarakenteen luhtiaittaa muistuttava kaksikerroksinen piharakennus. Se on maalattu punaiseksi muiden pihapiirin rakennuksien mukaan ja rakennus on höylähirrestä tehty. Rakennuksessa on huonetiloja kahdessa kerroksessa ja luhdistä pääsee sisäänkäynnin kautta toiseen kerrokseen ja toisesta kerroksesta raput vievät alakertaan, tupakeittiöön. Tupakeittiön lisäksi alakerrasta löytyy sauna ja wc, joten rakennus olisi erinomainen vuokratyökaluun tulevaisuutta ajatellen. (Silén, S 2014.)



Kuva 59. Vierasmaja ulkoa kuvattuna. (Järvinen 2015.)

Vierasmajassa on hyvin sekalainen sisustus ja siellä tuleeikin vaikutelma, että sinne on kerätty varastoista esiin kaivettuja huonekaluja. Siellä on muun muassa hyvin vanhoja talonpoikaisia astiakaappeja, keinutuoli, biedermeier-sohva, uusrenessanssilipasto, -tuoleja ja -pikkupöytä, pirttikalustoon kuuluva kulmakaappi ja lipasto, erikoinen itämainen pöytä, erilaisia lamppeja, kristallikruunu, koristeellinen baarikaappi ja erilaisia tauluja (kuva 60). Jos vierasmajaa tarjotaan jatkossa vuokralle, olisi hyvä yhtenäistää kalustus ja poistaa sieltä muun muassa erikoinen baarikaappi, jalkalamppu ja itämainen pöytä. Tilalle voisi tuoda pirttikaluston pöydät ja penkit päärakennuksesta, sillä siihen kuuluvaa kalustoa vierasmajasta löytyy (kuvat 49, 61). (Hellstén & Järvinen 2015.)



Kuva 60. Vierasmajan alakerta; sisustuksesta löytyy huonekaluja talonpoikaisista- tyylihuonekaluihin. (Järvinen 2015.)

Navetta (kuva 61) on ollut rakennuksena huomattavasti suurempi aikanaan ja sitä on pienennetty ainakin 1930-luvulla. Rakennuksesta ei tiedetä tarkkaa rakennusajankohtaa, mutta vanhimmat osat lienee rakennettu viimeistään 1800–1900-lukujen vaihteessa. Nykyasu on luultavasti 1950-luvulta, jolloin rakennus on saanut nykyiset ikkunaratkaisunsa sekä kuistirakenteensa. Vuodesta 1955 lähtien navetta on ollut poissa käyttötarkoituksensa mukaisesta käytöstä ja luultavasti siitä lähtien rakennus on toiminut varasto- ja korjaustiloina. (Silén, S 2014.)



Kuva 61. Navetta ulkopuolelta kuvattuna. (Järvinen 2015.)

Kesän 2015 inventoinnin aikana navetasta poistettiin yleisilmeen siistimisen vuoksi vanhat kodinkoneet ja metalliesineet. Sinne jätettiin vielä huonekaluja, Vinniin liittyvää esineistöä ja vanhoja lehtiä, joilla on keräilyarvoa. (Hellstén & Järvinen 2015.)

Savusauna sijaitsee joen rannassa, lähellä Vinnin pihapiiriä. Se ei ole tilan alkuperäistä rakennuskantaa, vaan se on Helena ja Pekka Ojan aloitteesta siirretty paikoilleen Peuramäestä 1980-luvulla. Rakennuksen iästä ja historiasta ei ole tarkempaa tietoa. Hirsistä salvottu rakennus on nostettu graniittipaasien päälle ja suoriksi veistettyjen hirsien pintaa ei ole käsitelty. Katossa on ilmeisesti huopakatteen päälle rakennettu turve- /niittykate ja rakennus on yläosan päätykolmiostaan auki. (Silén, S 2014.)

Viljamakasiini sijaitsee portin pielessä tien varressa Vinnille tultaessa. Rakennus on korkea, hirsistä salvottu ja punamullalla maalattu ja on rakennettu oletettavasti Waldénien aikana 1870–1880-luvuilla (Silén, S 2014).

Viljamakasiinia ei inventoitu kesän 2015 aikana, mutta Jukka Salovuoren (2015) mukaan siellä on rakennustarpeita, muun muassa lattialankkuja, joita oli jäänyt yli jonkun remontin yhteydessä.

Pajarakennus sijaitsee Vinnin peltoaukean takana. Rakennus kunnostettiin 2000-luvun alkuvuosina, jolloin myös navetta katettiin (Ahlstedt 2015). Pajarakennusta ei inventoitu kesän 2015 aikana.

7 EHDOTUKSIA VINNIN TULEVAISUUDELLE

Kaikissa keskusteluissa, joita käytiin Vinnillä kesällä 2015, nousi ehdotelmassa esiin vierasmajan käyttö taiteilijaresidenssinä. Tämä on noussut varmasti etusijalle testamentin määräyksen perusteella edistää ja kehittää kuvataiteita. Monipuolinen luonto ja upea sijainti sopisivat taiteilijoille, jotka voisivat työskennellä ja inspiroitua Vinnin maisemista ja järjestää mahdollisesti jonkinlaisia pienimuotoisia taidekursseja kesäaikaan. Tässä tapauksessa taiteilijat tai heidän taustayhteisönsä voisivat maksaa vuokraa talon käytöstä järjestäen näyttelynsä esimerkiksi päärakennuksessa, pihapiirissä tai Kivipankilla Jämsän keskustassa. (Hellstén & Järvinen 2015.) Galleria Kivipankilla olisi mahdollisuus järjestää näyttely, jossa voisi esitellä Vinnillä syntynyttä taidetta. Jämsän kaupungin kulttuuripalvelut ylläpitävät Kivipankin toimintaa ja sieltä voivat taiteilijat tai taiteilijayhteisöt helposti varata itsellensä näyttelyaikaa. (Galleria Kivipankki 2015.)

Koska Vinni on testamentattu Jämsän kaupungille, niin se voisi toimia myös eräänlaisena kaupungin edustustilana. Tämä kuitenkin edellyttäisi jonkin yrityksen mukanaolon. Päärakennus olisi korjaustöiden jälkeen sopiva erilaisille kokouksille, koulutuksille, virkistyspäiville ja joissain tapauksissa tilapäismajoitus onnistuisi esimerkiksi vierasmajassa. (Hellstén & Järvinen 2015.)

Kaupungilla resurssit ja testamentin varat eivät riitä loputtomiin, joten yhtenä vaihtoehtona voisi pitää sitä, että Vinnin rakennuksia vuokrattaisiin osittain

eteenpäin yksityiselle yrittäjälle, esimerkiksi jollekin ravintoalan yritykselle. Tällöin vuokraehtojen avulla saisi Vinnille asianmukaisen tahon huolehtimaan rakennuksista ja toiminnasta Vinnillä. Lähiseuduilla on verrattain paljon yrityksiä, joilla voisi olla resursseja ylläpitää toimintaa Vinnillä. Vuokrauksen suhteen täytyisi kuitenkin laatia selkeät pelisäännöt siitä, mitä tilalla saa tehdä ja mitä ei. Tilan sijainti (ks. liite 2) jokivarrella, lähellä Päijännettä, Himoksen ja Jämsän keskustan kupeessa olisi erinomainen toiminnan pyörittämiselle Vinnillä. Lisäksi lähistöllä on kulttuurihistoriallisesti arvokkaita paikkoja; Pälämäki, Puttola, Ruotsulan kartano, Virmapyhä ja Hiidenmäki, jotka ovat Vinnin ohella arvokasta kulttuurimaisemaa Jämsässä. (Hellstén & Järvinen 2015.)

Museota Vinnin päärakennuksesta ei kannata tehdä eikä se ole Helenan testamentin mukainen ajatuskaan. Sen sijaan päärakennuksessa tulisi silti säilyttää ne elementit, jotka kertovat Vinnin historiasta ja Helena Ojan historiasta. Esimerkiksi kamari on säilyttämisen arvoinen sen vuoksi, koska sisustus siellä on todennäköisesti pisimpään säilynyttä. Tupa ja museovarasto ovat erityisen tärkeitä säilytettäviä, koska Helena Oja itse on nämä tilat sisustanut ja tarkoittanut ne museomaisiksi miljöiksi. Lisäksi Helena oli hyvin kiinnostunut vastaavista kohteista. Tämä tulee ilmi lukuisista lehtileikkeistä, joita Vinniltä löytyi keuhalla 2015 (kuva 62).



Kuva 62. Kuvassa on vain murto-osa niistä lehtileikkeistä, joita Vinniltä löytyi. (Järvinen 2015.)

Suomessa on hyvin paljon vastaavanlaisia kohteita, joita hoitaa alkuperäinen suvun edustaja tai taustayhteisö yhteistyökumppaneiden kanssa. Vinnin kannalta sopivia voisivat olla erilaiset cateringpalveluista tai majoituspalveluista huolehtivat yritykset. Vinnin sijainti joen rannalla lähellä Päijännettä ja varsinkin Himoksen yrityksiä, on erittäin suotuista ja kaupungin kannattaisikin käyttää tätä hyödykseen taloudellisessa mielessä. (Hellstén & Järvinen 2015.)

Talon markkinoinnissa täytyisi ehdottomasti hyödyntää sen sijaintia palveluiden läheisyydessä, tilaa ympäröivää luonnonrauhaa, inventoinnissa löytyneitä, hyvin säilyneitä karttoja ja valokuvia (kuva 63). Jos Vinnillä toimisi jonkinlainen kahvila-/ravintolayritys, sen olisi hyvä käyttää hyväkseen puna- ja mustaherukkapensaiden tuottamaa satoa. Sadosta voisi tehdä kotitekoista mehua ja lisäksi pikkupurtavina voisi tarjota Martta Salovuoren reseptikirjan reseptien mukaan tehtyjä leivonnaisia.



Kuva 63. Vanha kuva Vinnin päärakennuksesta. (Valokuva-albumit, HOK.)

Kaikki edellä mainitut ehdotelmat sopisivat hyvin Vinnille, sillä ne eivät vaatisi pihapiiriä pilaavia parkkipaikkoja, kun kävijämäärät pysyisivät maltillisina. Parkkipaikkoja ei ole mahdollista tehdä läheisille tiluksille maanomistusolojen vuoksi. (Hellstén & Järvinen 2015.) Parkkipaikkojen sijaan Vinnin rantaan voisi tehdä laiturin, johon voisi tulla veneellä niin Päijänteeltä kuin Jämsänjoeltakin.

Ennen kuin mitään mahdollisia ehdotuksia voidaan miettiä, on saatava päära-
kennus asianmukaiseen kuntoonsa. Lähitulevaisuuden korjaustoimenpiteet
Vinnin päärakennuksessa ovat todella mittavat. Rakennuksen koko kiviperus-
tus on kunnostettava ja talo perustuksineen on siirtynyt hiukan jokea kohti.
Vanhan puolen perustus on tehty kehnosti ja sotilasvirkataloille tyypillisesti,
kuten luvussa 3 kuvataan. Lisäksi vintin tilanne täytyy tutkia, sillä vanhassa
päädyssä on havaittavissa laipion painumista. Yläpohjassa voi olla liian pai-
nava täytekuorma, joten tilanne täytyisi tarkistaa. Samalla näkisi, onko vesi-
kate asiallisessa kunnossa ja onko nähtävissä vanhoja vuotoja. Vinnin päära-
kennuksen korjaustöihin menee mahdollisesti jopa 2-3 vuotta, riippuen siitä,
millaiseen kuntoon tähdätään. (Ahlstedt 2015.)

8 YHTEENVETO

Opinnäytetyötä aloittaessani huomasin, että painettua lähdemateriaalia ei Vin-
nin tilasta ole paljon. Satunnaisia historiatietoja löytyi kuitenkin muun muassa
Suur-Jämsän historia -kirjoista. Kesän 2015 alusta lähtien minulla oli tiedossa,
että kirjoitan Vinnin tilaan liittyvän opinnäytetyön. Ilman kesätyöpaikkaani Jäm-
sän kaupungilla, Vinnin tilan inventoijana, en olisi voinut tätä tehdä. En olisi
saanut riittävästi tarttumapintaa aiheeseen, jos en olisi viettänyt aikaani tilalla
yhtäjaksoisesti kolme kuukautta. Oli onni saada kerätä lähdemateriaalia He-
lena Ojan arkistoista ja niiden avulla tehdä tutkimusta talon historiasta, sekä
henkilöhistoriasta. Haastattelut ja lukuisat keskustelut kesän aikana auttoivat
minua hahmottamaan tilan syvintä olemusta ja sitä, mitä tekstissäni kirjoitan.
Aiheesta muodostui minulle hyvin tärkeä ja toivottavasti se välittyi tekstissäni
myös lukijoille.

Opinnäytetyöni kirjoittamisen aloitin syyskuussa 2015, vaikka ajatusprosessi
ja aineiston keruu alkoi jo huomattavasti aiemmin. Tehokas kirjoittaminen alkoi
syyskuun puolenvälin jälkeen, jolloin käsitykseni opinnäytetyön rungosta oli
selkiytynyt. Alun perin minun piti paneutua tarkemmin ehdotuksiin Vinnin tilan
tulevasta käyttötarkoituksesta. Käymäni sähköpostikeskustelu Keski-Suomen
museon amanuenssi Pirjo Sojakan kanssa valaisi minua kuitenkin siinä, mihin
tekstissä kannattaisi pääosin keskittyä. Keski-Suomen museo toivoi erillistutki-
musta nykyinteriööristä, ja selvitystä siitä, miten interiöörin sisustus muotoutu-
nut. Kesän aikana muodostuikin jonkinlainen käsitys siitä, millainen interiöörin

tulisi olla. Huonekalujen järjestys ja interiööri on jonkin verran muuttunut vielä vuoden 2013 jälkeen, jolloin tila päärakennuksineen testamentattiin Jämsän kaupungille.

En kuitenkaan alkanut tehdä opinnäytetyöhöni tarkempaa selvitystä yksittäisten huonekalujen täydestä historiasta, sillä sellaiseen ei aika riittänyt yleisinventoinnin lisäksi. Olisi ollut lukijaystävällisempää koostaa selkeä esineluettelo työhöni jokaisen huoneluvun jälkeen. Tarkemmat tiedot esineistä löytyvät kuitenkin Jämsän kaupungin arkistoista, jonne on koottu kesän 2015 inventoinnin työt. Olen silti saanut välitettyä tiedon sisustuksen olennaisimmista osista ja se oli toinen tutkimuskysymyksistäni. Toiseen tutkimuskysymykseen liittyen huomasin työskentelyni aikana sen, että Vinnillä on hyvin vähän sotilasvirkatalon aikaisia detaljeja. Oletettavasti runsaan asukasvirran vuoksi lähes kaikki sotilasvirkatalon aikainen on hävinnyt tilalta.

Työssäni nousevat erittäin tärkeään asemaan valokuvat, joita olen Vinnillä ottanut sisältä ja ulkoa. Hyödynsin myös runsaasti sisätiloista otettuja valokuvia, joita löytyi Helena Ojan kotialbumeista. Näitä kuvia ja niissä näkyviä sisustuksia olen vertaillut nykytilanteeseen ja näin sain muodostettua paremman käsityksen päärakennuksen sisustuksesta. Helena Ojan laajat kotiarkistot lukuisine asiakirjoineen ja valokuva-albumeineen mahdollistivat tutkimukseni Vinnin tilasta. Sain myös koottua paljon tietoa vanhojen asiakirjojen, haastatteluiden, rippikirjojen, Jämsän historiaan liittyvien kirjojen ja Kaarlo Wirilanderin Suomen armeijan upseeristo -kirjan avulla.

Aikataulu oli tiukka, mutta tekstin tuottaminen sujui nopeasti laajan tietopohjan ja tukiverkoston avulla. Työni tutkimuksellisuus on haasteellinen amk-opiskelijalle, sillä opiskelut painottuvat pääosin produktiivisiin töihin, eikä tutkimuksien tekemistä juurikaan harjoitella. Onnistuin silti mielestäni koostamaan hyvän ja loogisen, tutkimuksellisen paketin Vinnin tilan historiasta, henkilöhistoriasta sekä interiööreistä. Muistitieto Vinnin päärakennuksen ja tilan vaiheista alkaa olla jo hyvin vähissä, joten omien päätelmien pohjalta täytyi muodostaa käsitys esimerkiksi siitä, mitä Helena Oja halusi Vinnillä tapahtuvan tulevaisuudessa. Teksti toivottavasti palvelee Jämsän kaupunkia ehdotuksien ja informatiivisen paketin muodossa ja interiöörin erillistutkimus palvelee Keski-Suomen museota yhdessä kesän 2015 inventointiluettelon kanssa. Toivon, että tämä opinnäytetyöni voisi toimia myös ohjeena Vinnin tilan tulevasta käytöstä

tehtävissä päätöksissä, jotta Vinnin kulttuurihistoriallinen arvo saataisiin säilytettyä. Tärkeintä on kuitenkin se, että Helena Ojan tahtoa noudatetaan, sillä ”Vinni oli Helenan oma lapsi”.

LÄHTEET

Galleria Kivipankki. 2015. Saatavissa: <http://www.jamsa.fi/fi/kulttuuri/tai-denayttelyt> [Viitattu 29.9.2015].

Helena Ojan kotiarkistot. Jämsä.

Hellstén, Ritva & Järvinen, Ella. 2015. Vinnin inventointi. Jämsä.

Hillukka, Jouko. Sanojen selityksiä. Pirkkalan kuntaan liittyvä historia. Saatavissa: <http://www2.pirkkala.fi/historia/sanasto.htm> [Viitattu 13.10.2015].

Jämsän seurakunnan arkisto, rippikirja 1810–1820.

Jämsän seurakunnan arkisto, rippikirja 1821–1831.

Jämsän seurakunnan arkisto, rippikirja 1831–1842.

Jämsän seurakunnan arkisto, rippikirja 1843–1852.

Jämsän seurakunnan arkisto, rippikirja 1853–1861.

Jämsän seurakunnan arkisto, rippikirja 1862–1873.

Jämsän seurakunnan arkisto, rippikirja 1871–1880.

Jämsän seurakunnan arkisto, rippikirja 1880–1889.

Jämsän seurakunnan arkisto, rippikirja 1890–1899.

Jämsän seurakunnan arkisto, rippikirja 1900–1909.

Kielitoimiston sanakirja. 2015. Saatavissa: <http://www.kielitoimistonsanakirja.fi/netmot.exe?motportal=80> [Viitattu 13.10.2015].

Korhonen, Teppo. Asuinrakennusten huonejaon kehityksestä. Saatavissa: http://www.rakennusperinto.fi/kulttuuriymparisto/artikkelit/fi_FI/Asuinrakennusten_huonejaon_kehityksesta/ [Viitattu 13.10.2015].

Koskimies, Y. S. & Kuusanmäki, Lauri & Tanttu, Erkki. 1964. Suur-Jämsän historia II. Hämeenlinna: Arvi A. Karisto Oy:n kirjapaino.

Kulha, Keijo K. 1975. Vanhan Jämsän historia 1860-luvulta vuoteen 1925. Jämsä: Vanhan Jämsän historiatoimikunta.

Kulmala, Hanna. 2010. Antiikki-sanasto: TRYMOO. Saatavissa: <http://wanha-elias.fi/antiikki-sanasto-trymoo/> [Viitattu 13.10.2015].

Lounatvuori, Irma. 1996. Mallin mukaan maan tavalla. Helsinki: Museovirasto.

Paikkala, Sirkka. Nimiartikkelit. Patronymit ja matronymit sukututkimuksissa. Saatavissa: <http://www.genealogia.fi/nimet/nimi16s.htm#Alku> [Viitattu 11.10.2015].

Silén, Saija. 2014. Vinnin tilan rakennuksista. Vinnin talon katselmus, neuvontamuistio.

Suomen sukuhistoriallinen yhdistys RY. Saatavissa: <http://www.sukuhistoria.fi/sshy/index.htm> [Viitattu 13.10.2015].

Tietoisku. Saatavissa: <http://www.elisanet.fi/apila/SP/tietoisku.htm> [Viitattu 13.10.2015].

Vinnin talon katselmus, neuvontamuistio 6.5.2014. Keski-Suomen museo, Jyväskylä.

Vinnin tilan täydennysinventointi. 1997. Keski-Suomen museo, Jyväskylä.

Virkkala, K & Keskitalo, O & Suvanto, S & Oja, A & Luukko, A & Poppius, L. 1954. Suur-Jämsän historia I. Forssa: Forssan kirjapaino.

Wirilander, Kaarlo. 1953. Suomen armeijan upseeristo ja aliupseeristo 1718-1810. Helsinki: Forssan kirjapaino.

Wirilander, Kaarlo. 1950. Puustellinväkien asumaoloja 1700-luvun sotilasvirka-taloissa. Teoksessa Sotamuseo II. 1949. Helsinki: Sotamuseo.

Haastattelut

Ahlstedt, Hannu. 2015. Palveluasiantuntija. Sähköpostikeskustelu. 15.10.2015.

Salovuori, Irmeli. 2015. Eläkeläinen. Haastattelu 24.6.2015. Jämsä.

Salovuori, Jukka. 2015. Eläkeläinen. Haastattelu 24.6.2015. Jämsä.

Silén, Ilkka. 2015. Työsuunnittelija. Haastattelu. 4.10.2015. Jämsä.

Sojakka, Pirjo. 2015. Amanuenssi. Sähköpostikeskustelu. 10.9.2015.

KUVALUETTELO

Allekirjoittaneen kuvat ovat otettu aikavälillä 1.6.2015–28.8.2015.

Kuva 1. Erik Dahlbergin piirustuksia sotilasvirkataloista vuodelta 1687. (Lounatvuori 1996, 17.)

Kuva 2. Vuoden 1730 mallipiirustus parituvallisesta rakennuksesta. (Lounatvuori 1996, 27.)

Kuva 3. Mandi ja Fabian Kaitila. Valokuva-albumit, Helena Ojan kotiarkistot.

Kuva 4. Mandi Kaitila vanhuudenpäivinä, kuva on otettu oletettavasti Vinnin pikkusalissa. Valokuva-albumit, Helena Ojan kotiarkistot.

Kuva 5. Väinö Salovuori. Valokuva-albumit, Helena Ojan kotiarkistot.

Kuva 6. Martta Salovuori. Valokuva-albumit, Helena Ojan kotiarkistot.

Kuva 7. Helena nuorena, oletettavasti vähän alle 20-vuotiaana. Valokuva-albumit, Helena Ojan kotiarkistot.

Kuva 8. Helena Oja aikuisiällä. Valokuva-albumit, Helena Ojan kotiarkistot.

Kuva 9. Pekka Oja. Valokuva-albumit, Helena Ojan kotiarkistot.

Kuva 10. Vinnin päärakennus kesällä 2015. Järvinen 2015.

Kuva 11. Kuvassa näkyy hyvin punavalkoinen uusrokoko-kalusto. Järvinen 2015.

Kuva 12. Takan edessä näkyy vihreä nojatuolipari tupakkapöydällä. Nurkassa taas klaffilipasto. Järvinen 2015.

Kuva 13. Nurkassa näkyy rokokootyylinen kokonaisuus; sinisellä verhoiltu nojatuoli, mahakaappi ja gobeliini. Kuvasta välittyy se, kuinka huoneessa on ehkä liian paljon tavaraa. Järvinen 2015.

Kuva 14. Myöhäiskustavilainen kalusto kellon, peilin, kukkapylvään ja lampetien kera nurkassa. Järvinen 2015.

Kuva 15. Vanhoja valokuvia salista Helenan aikaan. Lattialla oleva matto sijaitsee tällä hetkellä pienen salin lattialla ja kattokruunu, sekä alimman kuvan

ryijy Helena lahjoitti serkullensa, Jukka Salovuorelle (Salovuori 2015). Valokuva-albumit, Helena Ojan kotiarkistot.

Kuva 16. Suuri, massiivipuinen astiakaappi, jonka Helena peri Aliis Salovuorelta ja lukuisat posliinilautaset. Järvinen 2015.

Kuva 17. Takan ympärillä olevista lasivitriinistä ja lipastosta ei ole tarkempaa tietoa. Järvinen 2015.

Kuva 18. Suljetun oven takaa on käynti keittiöön ja avonaisesta ovesta näkyy eteinen. Järvinen 2015.

Kuva 19. Nurkassa näkyy massiivinen mahonkiviilutettu astiakaappi, joka on oletettavasti tuotu ruokasaliin aikaisintaan 1990-luvulla. Järvinen 2015.

Kuva 20. Biedermeier-uuninsuojus sijaitsee tällä hetkellä eteisessä. Valokuva-albumit, Helena Ojan kotiarkistot.

Kuva 21. Ruokasalin kalustus on ollut huomattavasti väljempi aiemmin. Valokuva-albumit, Helena Ojan kotiarkistot.

Kuva 22. Helena 1950-luvulla pikku salissa kuvattuna. Takana valokuvat, jotka ovat säilyneet sisustuksessa näihin päiviin asti. Valokuva-albumit, Helena Ojan kotiarkistot.

Kuva 23. Kuvassa näkyy ikkunaseinällä korkea empirekaappikello, joka ei ole toiminnassa. Järvinen 2015.

Kuva 24. Valtava trymoo on samassa nurkassa kuin Kaitiloiden valokuvat. Järvinen 2015.

Kuva 25. Klaffipiirongin päällä on useita valokuvia sukulaisista. Järvinen 2015.

Kuva 26. Uusrokokoo sohvakalusto on aikanaan ostettu huutokaupasta. Järvinen 2015.

Kuva 27. Tällä hetkellä sähköistetty majolika-kattokruunu roikkuu ruokasalin katosta. Valokuva-albumit, Helena Ojan kotiarkistot.

Kuva 28. Kuvassa näkyvä kristallikruunu on Pekka Ojan kotoa ja sijaitsee tällä hetkellä makuuhuoneessa. Television alla oleva konsolipöytä taas on ruokasalissa. Valokuva-albumit, Helena Ojan kotiarkistot.

Kuva 29. Keittiön ja pesuhuoneen sisäänkäynnit. Lisäksi uusrenessanssikirjoituspöytä ja pienempi lipasto, jonka yllä on kullattu peili. Järvinen 2015.

Kuva 30. Modernit vaatekaapit ja sänky hallitsivat huonetta. Kuvan oikeassa alanurkassa näkyy hiukan rottinkijakkaraa, joka oli pikku salissa Martan aikaan. Järvinen 2015.

Kuva 31. Peilistä heijastuu tummaksi ootratut lipasto ja peili. Järvinen 2015.

Kuva 32. Pekka Ojan kotoa tuotu kristallikruunu. Oiva Toikan lilat Kastehelmi -mansetit kynttilöiden alla. Järvinen 2015.

Kuvat 33. Keittiössä ei ole varsinaisia tyylihuonekaluja, kuten muissa huoneissa. Järvinen 2015.

Kuva 34. Keittiössä ei ole varsinaisia tyylihuonekaluja, kuten muissa huoneissa. Järvinen 2015.

Kuva 35. Varastokäytössä ollut komero. Järvinen 2015.

Kuva 36. Kuisti sisäpuolelta. Kuistilla on säilytetty empiresohvaa, joka on olosuhteiden vuoksi huonossa kunnossa. Järvinen 2015.

Kuva 37. Eteinen ulko-oven suuntaan. Järvinen 2015.

Kuva 38. Eteinen komeron suuntaan. Järvinen 2015.

Kuva 39. Nurkassa näkyvä kirjahylly on tällä hetkellä tyhjennetty ja valmis poistettavaksi. Järvinen 2015.

Kuva 40. Nurkassa näkyvissä hyllyissä on paljon vanhoja kirjoja; hartauskirjallisuutta, romaaneja, lakikirjoja, Helenan vanhoja koulukirjoja jne. Osassa kirjoissa oli tuntemattomien nimiä; voisivatkohan he olla talon vanhoja vuokralla olleita asukkaita? Järvinen 2015.

Kuva 41. Nurkassa näkyvä etaseeri on tyylinmukainen ja sopii kamariin. Ericssonin vanhan puhelimen paikka voisi olla muualla rakennuksessa. Järvinen 2015.

Kuva 42. Kuvassa näkyvä ryjy kuuluu sisustukseen ja on säilytettävä kamarissa. Järvinen 2015.

Kuva 43. Vanhin tiedossa oleva kuva kamarista. Sisustus on pelkistetty. Öljylamppu pöydällä on oletettavasti sama, joka siellä tälläkin hetkellä on, ainakin samantyylinen. Valokuva-albumit, Helena Ojan kotiarkistot.

Kuva 44. Tässä vaiheessa sisustus on jo lähellä nykyistä. Tämän kaltaiseksi kannattaisi sisustus taas muuttua. Valokuva-albumit, Helena Ojan kotiarkistot.

Kuva 45. Värimaailma on edelleenkin kuvan kaltainen. Valokuva-albumit, Helena Ojan kotiarkistot.

Kuva 46. Eteisaula ison salin suuntaan. Järvinen 2015.

Kuva 47. Eteisaula tuvan suuntaan Järvinen 2015.

Kuva 48. Vanha veranta kuvattuna ulko-ovelta eteisaulaa kohti. Järvinen 2015.

Kuva 49. Tupa kuvattuna museovarastoa kohti. Esineistö on tyypillistä talonpoikaistuvan esineistöä. Järvinen 2015.

Kuva 50. Tupa kuvattuna eteisaulaa kohden. Valokuva-albumit, Helena Ojan kotiarkistot.

Kuva 51. Yksityiskohtia tuvasta. Valokuva-albumit, Helena Ojan kotiarkistot.

Kuva 52. Yleiskuva tuvasta. Valokuva-albumit, Helena Ojan kotiarkistot.

Kuva 53. Yleiskuvia tuvasta Helenan aikaan. Valokuva-albumit, Helena Ojan kotiarkistot.

Kuva 54. Museovaraston perätila, joka on täynnä erilaisia puusepän työvälineitä. Järvinen 2015.

Kuva 55. Museovaraston "varastotila". Järvinen 2015.

Kuva 56. Museovaraston "varastotila". Järvinen 2015.

Kuva 57. Aitta on heti oikealla, kun tullaan Vinnintieltä pihapiiriin. Järvinen 2015.

Kuva 58. Aitan ovien takaa paljastuneet näkymät ennen siivousta. Järvinen 2015.

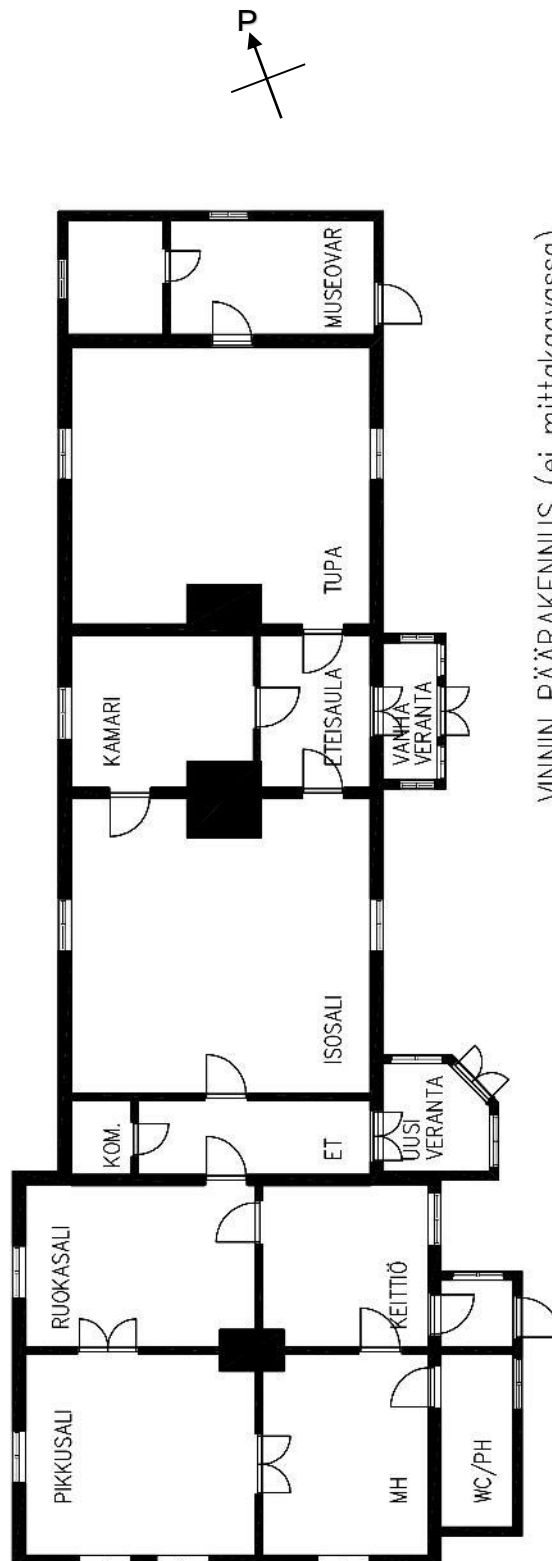
Kuva 59. Vierasmaja ulkoa kuvattuna. Järvinen 2015.

Kuva 60. Vierasmajan alakerta; sisustuksesta löytyy huonekaluja talonpoikaisista- tyylihuonekaluihin. Järvinen 2015.

Kuva 61. Navetta ulkopuolelta kuvattuna. Järvinen 2015.

Kuva 62. Kuvassa on vain murto-osa niistä lehtileikkeistä, joita Vinniltä löytyi. Järvinen 2015.

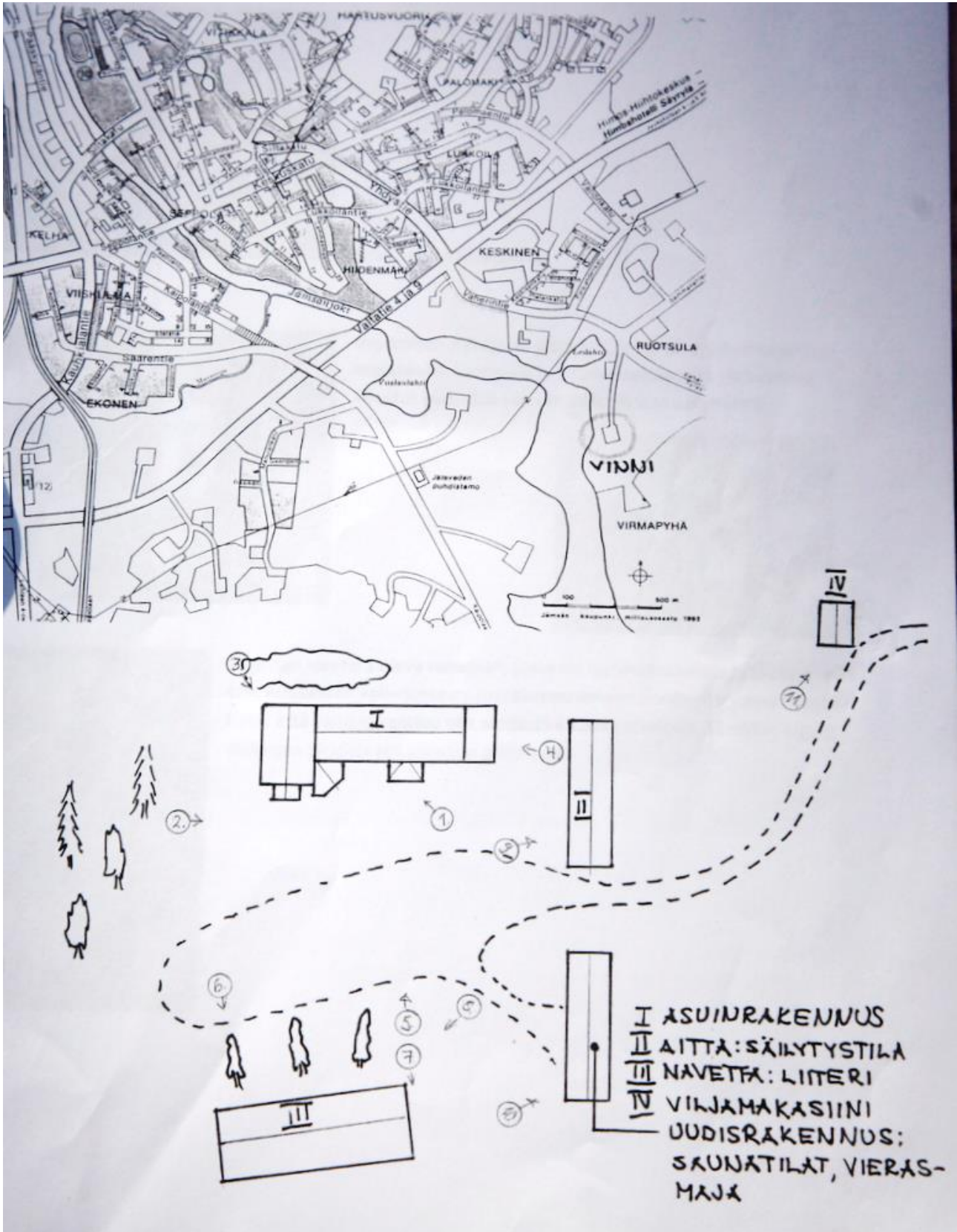
Kuva 63. Vanha kuva Vinnin päärakennuksesta. Valokuva-albumit, Helena Ojan kotiarkistot.



VINNIN PÄÄRAKENNUS (ei mittakaavassa)

Vinnin pohjapiirustus

Ella Järvinen & Arkkitehtuuri-
toimisto Kari Järvinen.



Vinnin karttaa ja pihapiiriä

Vinnin tilan täydennysinventointi 1997.